

出國報告（出國類別：考察）

參加 Seatrade 國際郵輪展
並推廣我國港口及港埠設施
報告

服務機關：交通部航港局

姓名職稱：宋專員宜宣、黃科員琪涵

派赴國家地區：美國

出國期間：113年4月4日至4月12日

報告日期：113年5月22日

摘要

臺灣位處於東北亞、東南亞與大陸間的交會點，地理位置佳且擁有豐富島嶼觀光資源，於 COVID-19 疫情過後，我國郵輪產業逐步復甦，根據臺灣港務公司郵輪預報，108年(2019)郵輪來臺671艘次，旅客105萬人次，而在112年(2023)郵輪來臺327艘次，旅客54.6萬人次，113年(2024)國際郵輪來臺預計共460艘次(母港304艘次、掛靠港156艘次)，旅客78.4萬人次，已恢復疫情前(108年)之七成，爰此，本局與交通部觀光署及臺灣港務股份有限公司今(2024)年4月8日至4月11日共同參加美國邁阿密 Seatrade 國際郵輪展並考察當地郵輪港口，以爭取國際郵輪航線布局我國離島為目標，並積極與航商進行洽談，了解國際郵輪商之需求，期能提升國際郵輪航商來臺進行航線規劃靠泊我國離島之意願。

臺灣除擁有豐富海洋物種、獨特地理景觀、羅列於四周之馬祖、金門、澎湖、蘭嶼、綠島等離島，更因歷史演進與文明發展，形塑出獨一無二之旅遊路線，隨著近年深度旅遊蔚為風潮，跳島旅遊已成為國內外旅客體驗臺灣之美的新型態旅遊，爰藉本次郵輪展之機會，本局以「臺灣郵輪港口靠泊及周邊服務手冊」英文版及「跳島航線獎勵金發放基準表」進行推廣，積極向國際郵輪航商進行洽談與說明，此外，透過拜訪會場中其他國際郵輪相關協會組織或港口當局，為亞洲跳島郵輪聯盟(AACA)進行宣傳，進一步了解 AACA 後續推動方式。

另本次出國行程安排參訪邁阿密郵輪港旅運設施及當地著名的郵輪掛靠港西礁島(Key West)及拿艘港(Nassau Port)，由於郵輪掛靠當地港口停留時間約8小時，岸上接駁與動線規劃為郵輪航商較注重之因素，旅客岸上旅遊觀光時間之規劃能為掛靠港口當地帶來經濟效益，且岸上遊程及景點之安排，亦仰賴當地業者與郵輪公司之合作，邁阿密及加勒比海地區跳島郵輪作業模式已相當成熟，其碼頭硬體設施及接駁作業均可提供高效率及高品質的服務水準，可做為我國發展跳島郵輪旅遊之參據。

藉由本次出國參展經驗，於報告最後提出三點建議，我國未來在參與是類國際由郵輪展覽活動或舉辦相關推廣活動時，應考量納入地方政府攜手共同宣傳，期能以更好的行銷宣傳手段加深國際郵輪航商對於我國島嶼風光之印象，有效提升臺灣跳島郵輪產業發展，並發揮國際郵輪推廣之效益。

目次

一、 目的.....	4
二、 赴邁阿密行程表.....	4
三、 重點摘要及記事.....	5
(一)展覽會場.....	5
1. 攤位設計介紹.....	5
2. 我國展攤及推廣方式.....	5
3. 交流紀要.....	6
(二)郵輪碼頭港口設施及旅運中心考察.....	14
1. 邁阿密郵輪港口設施.....	14
2. 西礁島(Key West)港口設施.....	17
3. 巴哈馬拿艘港(Bahamas Nassau Port)港口設施.....	19
4. 跳島郵輪作業特點.....	20
四、 心得及建議.....	21
(一)心得.....	21
1. 邁阿密 Seatrade 國際郵輪展.....	21
2. 考察港埠設施及跳島郵輪作業模式.....	21
(二)建議.....	22
附錄.....	23

一、目的

「Seatrade 國際郵輪展 (Seatrade Global Cruise 2024)」於今(2024)年4月8日至4月11日於美國佛羅里達州邁阿密海灘會議中心舉行，為提高臺灣國際郵輪市場知名度，推廣臺灣離島風光，本局與交通部觀光署及臺灣港務股份有限公司共同參加，藉由參展機會結合國內產官學界資源並運用展攤行銷方式，向國際郵輪公司決策者及產品規劃經理推廣我國郵輪跳島航程、跳島航線獎勵金發放基準表，並以「臺灣郵輪港口靠泊及周邊服務手冊」介紹我國國際商港、國內商港及重要漁港之港埠資料、周邊景點介紹、岸上旅遊推薦路線等；另與觀光署及港務公司共同考察美國邁阿密郵輪港旅運設施，希望提升國際郵輪來臺進行跳島意願，促成臺灣郵輪跳島航線之開闢。

二、赴邁阿密行程表

日期/時間	地點	行程說明
4月4日(四)	桃園-舊金山-邁阿密	前往美國
		入住飯店
4月5日(五)	邁阿密郵輪港	考察邁阿密港口設施、郵輪中心、港口建設與接待能量
		登輪「MSC Magnifica」
4月6日(六)	西礁島郵輪港	考察港口設施及跳島郵輪作業模式
4月7日(日)	巴哈馬拿艘港	考察港口設施、郵輪中心及跳島郵輪作業模式
4月8日(一)	邁阿密海灘會議中心	國際郵輪展(展場布置準備)
4月9日(二)	邁阿密海灘會議中心	國際郵輪展(國際郵輪航商洽談)
4月10日(三)	邁阿密海灘會議中心	國際郵輪展(國際郵輪航商洽談、亞洲國家單位拜會及洽談 AACCA)
	邁阿密港口	拜會航邁阿密港務局及參訪港口旅運中心
4月11日(四)	邁阿密海灘會議中心	國際郵輪展(國際郵輪航商洽談、亞洲國家單位拜會及洽談 AACCA)
4月12日(五)	邁阿密-舊金山-桃園	返往臺灣

三、重點摘要及記事

(一) 展覽會場

1. 攤位設計介紹

本次郵輪展臺灣館係以天燈作為設計靈感，並以充氣天燈作為象徵性物品，懸掛於臺灣展位上方，象徵對於我國郵輪市場之期許與信心，同時臺灣館亦將我國重要自然景觀、精緻美食及重要港口地理位置等資訊以圖片方式展示於天燈側邊展板，以吸引國際郵輪航商之關注。



圖1 臺灣展館主題設計

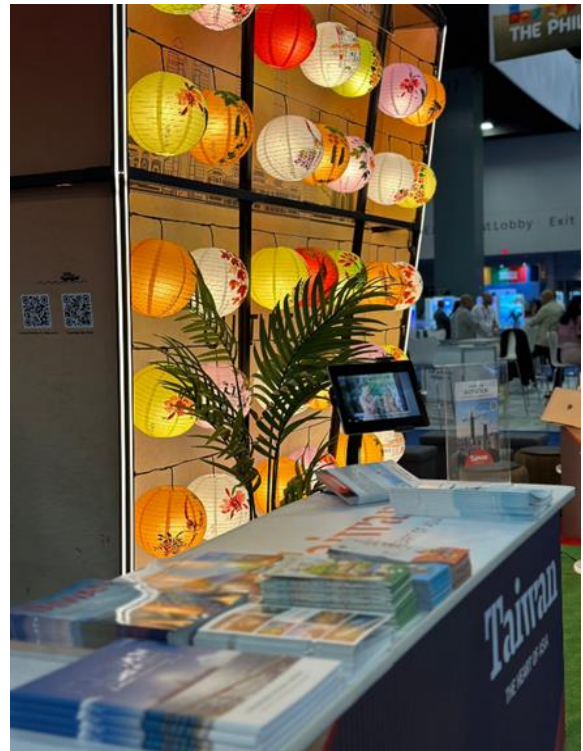


圖2 臺灣展館攤位設計

2. 我國展攤及推廣方式

臺灣館除了以美麗的天燈造型為展館設計之外，另外透過有原住民阿美族舞蹈表演，吸引郵輪展參觀人員前臺灣館聽取臺灣簡介影片，並積極參與臺灣館的活動，並透過簡報方式讓介紹我國的地理位置、交通資訊、歷史文化、特色小吃、港埠條件及郵輪相關獎勵措施，以提供參觀人員以臺灣作為郵輪旅遊目的地的之各種重要資訊。



圖3 原住民舞蹈表演



圖4 以簡報向郵輪展人員介紹臺灣郵輪獎勵措施

3. 交流紀要

(1) 與國際航商交流洽談

A. Silversea Cruises 銀海郵輪

- (A) 銀海郵輪靠泊我國港口之船隊規模：銀海郵輪目前已在基隆和高雄等港口停靠，每艘郵輪可容納450-600名旅客。
- (B) 導遊英語能力之重要性：考量許多銀海遊輪之旅客均來自英語為母語之國家，若我國導遊能流利地使用英語，將能夠更好地與這些遊客溝通，以提供更專業、更周到的服務，因五銀海郵輪對於本地導遊英語須有一定水平。
- (C) 針對我國美食及景點表達高度興趣：目前銀海郵輪尚未規劃靠泊我國離島地區，惟對於我國特色美食、景點及離島地區表達興趣，並有規劃靠泊離島港口之可能性。
- (D) 銀海郵輪可利用較小郵輪停靠離島：針對臺灣及離島地區適合從事之活動進行簡易說明，包含觀鳥、賞蝴蝶、賞鯨、徒步、騎自行車、衝浪、潛水等，銀海郵輪均可以較小型船隻停靠各港口。



圖5 與銀海郵輪航商洽談



圖6 銀海郵輪與臺灣展攤人員合影

B. Royal Caribbean Group 皇家加勒比郵輪集團

- (A) 郵輪市場定位：名人郵輪（皇家加勒比郵輪集團旗下郵輪品牌）更加注重美國市場，而皇家加勒比郵輪集團則更注重全球市場；兩者市場定位有所不同。
- (B) 皇家加勒比集團有停靠臺灣意願：對於我國文化活動、美食及獎勵措施感興趣，並期待皇家加勒比團隊可繼續推動往我國之發展
- (C) 針對基隆及高雄港交流：目前皇家加勒比郵輪集團僅停靠於基隆港停靠，另高雄港之碼頭長度非常適合，惟目前水深過淺（-10公尺，皇家加勒比郵輪需要-12公尺）。另介紹透過我國高鐵，從北部到南部僅需2小時交通時間，此資訊可做為未來郵輪行程規劃之參考依據。
- (D) 亞洲郵輪母港規劃：皇家加勒比郵輪集團目前有一艘郵輪將中國上海作為母港，近期亦將於中國設置第二個母港。



圖7 向皇家加勒比郵輪航商介紹我國離島遊程



圖8 皇家加勒比郵輪集團交流過程

C. Seabourn Cruise 奇寶遊輪

- (A) 奇寶遊輪期能靠泊小型港口：考量奇寶遊輪噸位較小，因此對於靠泊花蓮、安平和臺中等地區較有興趣。
- (B) 奇寶遊輪旅客偏好奢華及獨特之體驗：針對小型團體(約20人)之文化行程及獨特體驗活動非常感興趣，未來亦將積極推廣將臺灣作為目的地，並表達對於臺灣郵輪潛在市場的信心。



圖9 向奇寶遊輪航商推廣介紹我國離島

D. Holland America Line 荷美郵輪

- (A) 希望通關速度可加快：荷美郵輪希望可以有更多移民官於岸上查驗以加快流程，而並非於船上辦理查驗。
- (B) 荷美郵輪對於靠泊澎湖和花蓮表達興趣：荷美郵輪認為澎湖及花蓮可帶給荷美郵輪旅客帶來不同的體驗。
- (C) 透過邀請我國講師及表演者介紹臺灣：荷美郵輪希望可藉由邀請我國講師及表演者於郵輪上介紹臺灣，讓該郵輪旅客增加對於臺灣文化之興趣。



圖10 與荷美郵輪航商合影

E. Regent Seven Seas Cruises 麗晶七海郵輪

- (A) 臺灣遊程為新體驗，表達高度興趣：麗晶七海郵輪代表高端(高消費力)旅客表達對於我國作為郵輪目的地具有高度興趣及挑戰，麗晶七海郵輪停靠我國將帶給我國旅遊業一個很好發展機會。

F. Norwegian Cruise Line 挪威郵輪

- (A) 挪威郵輪對於靠泊高雄及澎湖表達高度興趣：挪威郵輪希望可以了解詳細港埠條件及獎勵措施，並肯定臺灣郵輪行程之豐富及吸引力。
- (B) 在臺旅行業者及相關營運商合作：挪威郵輪希望了解更多我國郵輪相關產業運營商，以提供多樣化岸上活動方案。



圖11 與挪威郵輪航商合影

G. MSC Cruise 地中海郵輪

- (A) 地中海郵輪靠泊澎湖港口之可能性：地中海郵輪目前已定期停靠基隆港，同時對澎湖港亦表達高度興趣，澎湖港可容納如 Explora Journeys 品牌船型較小之郵輪。
- (B) 本局獎勵措施將作為地中海郵輪停靠我國離島之參考

H. TUI Cruises 途易郵輪

- (A) **旅客德語溝通問題**：途易郵輪每艘郵輪約有2,500名乘客，且大多數旅客來自德國，不會說英語，因此德語溝通則為重要考量是否停靠之因素。
- (B) **途易郵輪亞洲地區航線佈局**：途易郵輪目前有2艘郵輪於3月至4月位於亞洲營運，航線包括香港-臺灣-日本-韓國-中國-香港，其中每個停靠點均為1個國家和1個城市，而日本對於該郵輪旅客則較有吸引力，因此日本則規劃停靠多個城市。
- (C) **途易郵輪停靠我國發展方向**：途易郵輪目前均停靠基隆港，未來亦有機會往高雄港發展。



圖12 與地中海郵輪航商合影



圖13 與途易郵輪航商合影

I. Ponant Cruises 龐洛郵輪

- (A) 龐洛郵輪有機會停靠我國離島地區，有別於大型或傳統型郵輪，龐洛郵輪旅客喜好探索較偏遠或不常見之目的地，而我國離島正具備此發展潛在，倘龐洛郵輪可利用小型郵輪靠泊我國離島，則可以增加離島地需知名度及旅遊收入，進而促進當地經濟的發展，期待龐洛郵輪與我國可建立合作關係，以推廣我國離島景點和活動。

(2) 與亞洲國家及國際郵輪聯盟交流紀要

近年來跳島郵輪旅遊已成為全球觀光業的新興趨勢，小型或探索郵輪旅遊亦成為藍海市場，旅客得以深入探索世界各地島嶼風情。然而，郵輪旅遊並非單一國家可獨自推動之旅遊方式，而是需要透過合作來提高競爭力。因此，郵輪聯盟及區域性組織極為重要亦為發展郵輪旅遊重要的一環；我國位於東北亞及東南亞的交界處，擁有豐富的文化遺產和多元的自然景觀，成為開發跳島郵輪市場的理想目的地，在此趨勢下，本次本局在參加 Seatrade 郵輪展中，亦積極與各國際郵輪聯盟及區域性郵輪組織進行交流，以作為推動亞洲跳島郵輪聯盟(Asia Archipelago Cruise Alliance, AACA)之參考；另為推廣本局預計於每年辦理之 AACA 推介會，本局亦向亞洲其他國家刻正發展郵輪旅遊之國家(如新加坡、南韓、香港)推廣 AACA 活動，並同時向該等國家進行交流。

A. 邀約亞洲國家單位參加本局辦理之 AACA 推介會

- (A) 本局於郵輪展積極向新加坡、南韓及香港等單位宣傳亞洲跳島郵輪聯盟(AACA)，並強調本聯盟係無政治色彩之非官方組織，旨在促成亞洲跳島郵輪航程而成立，且目前尚無加入聯盟之文本簽署，任何有意願共同推動亞洲跳島郵輪發展之亞洲國家及單位，均可共同參與 AACA 相關活動，成為 AACA 之合作夥伴，本局亦積極邀請該等國家參與預計於每年5月舉辦之 AACA 推介會，以共同聯合招攬國際郵輪商，透過資訊分享、攤位展覽及面對面輪桌交流等方式，讓更多亞洲國家及郵輪單位認識 AACA。



圖 14 向亞洲國家推廣 AACA 及推介會

(B) 本局透過參加本次郵輪展之機會，向其他亞洲國家單位介紹 AACA 推介會流程及內容，並分享今年度第一屆辦理之成果，各國家單位針對 AACA 推介會之回覆分別說明如下：

- a. 新加坡：新加坡為國際郵輪航商布局亞洲郵輪航線之熱門起訖點，因此爭取新加坡參加 AACA 推介會活動將會非常有助於串聯亞洲島鏈國家郵輪航線；新加坡旅遊局於確認本活動目前尚無須共同負擔辦理活動之費用後，對於本活動表達參加之意願，後續將推介會活動資訊攜回新加坡旅遊局內部研議後，將持續與本局保持聯繫。
- b. 香港：香港擁有優越的地理位置和發達的基礎設施，於國際郵輪航線中扮演著重要之角色，且為亞洲地區最受歡迎的郵輪目的地之一；經過本局介紹 AACA 推介會活動後，香港旅遊發展局後續將持續研議如何通過合作及協調，共同推動亞洲郵輪市場。
- c. 南韓：仁川郵輪整體市場在疫情後復甦速度極為緩慢，因此仁川期能透過參與 AACA 推介會活動，讓國際郵輪航商進一步了解仁川郵輪港口及遊程，並亞洲島鏈國家之合作，提供韓國（仁川）更多資訊及資源予郵輪業者，以吸引更多郵輪靠泊韓國仁川港。

B. 南太平洋郵輪聯盟(South Pacific Cruise Alliance, SPCA)

(A) 聯盟基本介紹： 組織性質為非營利組織，成員包括多個南太平洋國家及區域之郵輪公司、港口管理機關等相關單位。

(B) 聯盟願景及目標： 該聯盟目標係推動南太平洋地區成為郵輪旅遊之目的地，同時促進區域內外的合作，以建立良好的合作關係。

(C) 運作方式：

- a. 各聯盟成員需在加入聯盟前簽署文件，其文件內容包括聯盟之權利義務、願景目標及財務等規定，並於每年召開會議研擬該聯盟之政策、策略、工作計畫、活動及預算。
- b. 合作型態：每聯盟成員均可獨自參與國際活動，或是以聯盟名義(多個成員合作)與其他組織進行合作(如與太平洋旅遊組織 SPTO 合作)，並與郵輪航商及國際郵輪產業建立良好的合作關係。
- c. 預算經費：每聯盟成員每年均需支付200美元之會費；另如聯盟需辦理行銷活動、論壇以及郵輪展，各聯盟成員均需負擔相應之費用，如美國 Seatrade 郵輪展，每聯盟成員需支付12,000美元費用作為展攤費用。
- d. 聯盟主席：由各聯盟成員推舉一名聯盟主席代表(並作為秘書處)，並根據聯盟的發展情況選出下一屆主席代表。



圖 15與南太平洋郵輪聯盟成員合影



圖 16南太平洋郵輪聯盟共同參展照片

C. 亞洲郵輪聯盟 (Asian Cruise Cooperation, ACC)

- (A) 亞洲郵輪聯盟之基本介紹：該聯盟係由香港及臺灣觀光單位共同發起，旨在促進亞洲郵輪旅遊的發展。目前成員包括海南、香港、韓國、菲律賓、臺灣及廈門，各成員係以郵輪官方指導單位代表加入；聯盟代表每年第一季參與全球最大的郵輪展，與其他成員舉辦聯合行銷活動，旨在提升成員目的地的國際知名度。此外，聯盟與其他成員共同提供行銷獎助金，以吸引郵輪公司將成員目的地納入其航線規劃。每年聯盟將定期召開工作會議，討論合作事宜、交換郵輪市場資訊並擬定合作方案。
- (B) 亞洲郵輪聯盟過去參加郵輪展模式：過去 ACC 於 Seatrade 郵輪展中，曾租借大會之場地或會議室，舉行亞洲郵輪地區的推介活動，並邀請目標參展人參與，由聯盟各成員共同進行聯合行銷，或是聯盟成員之國家租借相近的攤位，並即可於公共走道上進行亞洲國家推廣介紹；ACC 於 Seatrade 之行銷策略則需透過聯盟成員提前進行籌備及規劃，同時亦須研議共同負擔之經費。

(二) 郵輪碼頭港口設施及旅運中心考察

1. 邁阿密郵輪港口設施

邁阿密港為全球最大的郵輪母港，共計有11個郵輪碼頭、9個旅運中心，大部分旅運中心皆為邁阿密港口當局(Port of Miami)建造並長期租賃給國際郵輪公司，目前有挪威郵輪公司(Terminal B)、嘉年華集團(Terminal F)及維珍郵輪(Terminal V)在邁阿密港亦有專用碼頭及旅運中心，而 Terminal D 及 Terminal E 則已擴建完成，可提供大型郵輪靠泊，Terminal J 則較適合小型郵輪或探索型郵輪靠泊，惟 Terminal J 距離港口貨櫃裝卸處較近，旅客接駁及停車空間較小且較壅擠。

邁阿密港口當局(Port of Miami)將旅運中心長期租賃給國際郵輪公司，除了提供較低的租金成本給航商外，亦透過提供郵輪航商設施並收取服務費，相對地，郵輪航商亦須向港務當局保證年旅客人次水準，若未達到則有相關違約金之條款。



圖17 皇家加勒比郵輪旅運中心及場外設施

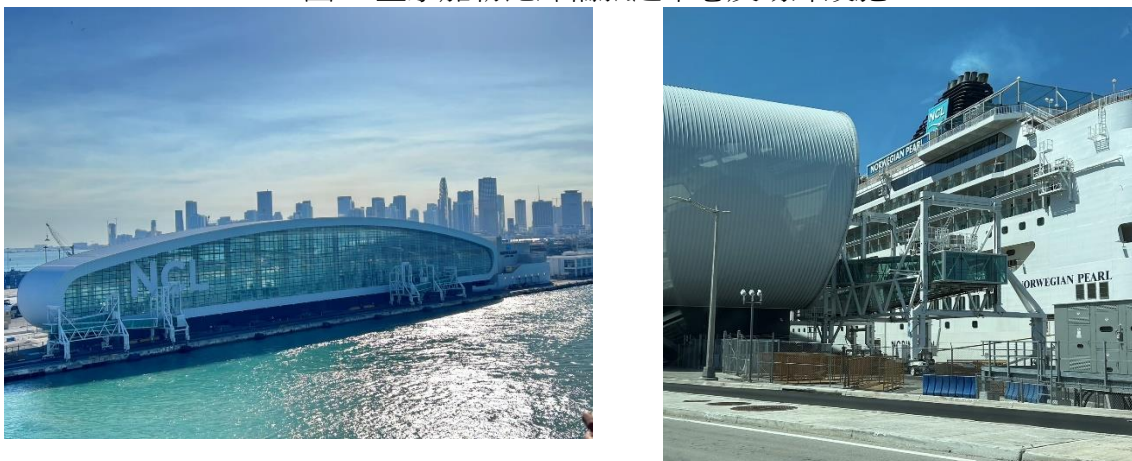


圖18 挪威郵輪旅運中心及旅客登輪空橋

(1) Terminal C 之港部設施及旅運中心考察紀要

- A. 地中海郵輪公司位於 Terminal C 之旅運中心及皇家加勒比郵輪位於 Terminal A 之旅運中心，為兩家郵輪公司自行投資建造，並擁有其專用碼頭與泊位。
- B. 旅客須先行將行李託運列條自行列印，於登輪報到前先於旅運中心外託運行李，其行李託運空間在旅運中心對外聯絡道路旁，距連外道路之接駁處相當近，於行李託運動線規劃上，易造成旅客進出旅運中心之安全疑慮。
- C. 該旅運中心共有13個報到櫃檯，旅客登輪手續簡易，登輪動線規劃完善，旅客登輪空橋等硬體設施相當完善，惟旅運中心內部並無規劃太多休憩設施等空間。
- D. 場外於旅客提領行李出口處規劃巴士接駁動線，旅客下船於提領行李後，可在旅運中心大門外直接搭乘巴士離開港區，且對面一有足夠的停車與接駁空間，整體規劃相當完善。

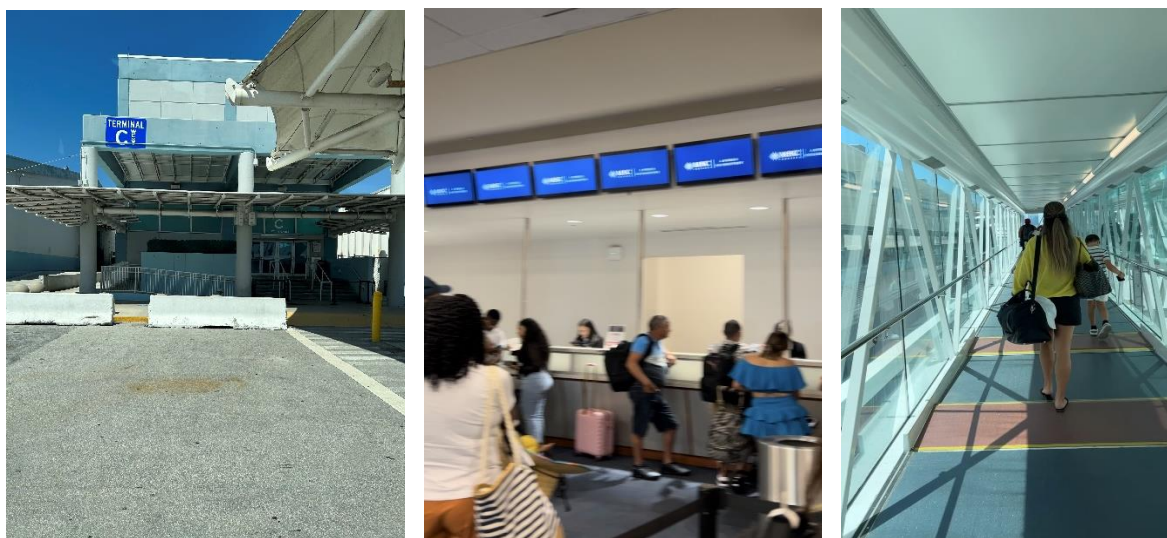


圖19 旅運中心登輪設施及動線



圖20 旅運中心外接駁處

(2) Terminal V 之旅運中心考察紀要

- A. Terminal V 是維珍航行(Virgin Voyages)在邁阿密最新的郵輪旅運中心，維珍航行目前擁有3艘郵輪，每艘載客數約2,700人，總噸位110,000，主要經營加勒比海間航線，維珍航行屬奢華型郵輪，主要客群鎖定較高端的市場，部分航程設計亦有年齡限制，可從其銷售的產品中看出其銷售市場定位之差異性。
- B. Terminal V 旅運中心共有15個報到櫃檯，其動線規劃完善、各項硬體設施較新，並有規劃足夠的旅客休憩空間，且未區分其市場定位，部分旅客休憩空間亦採預約制，讓旅運中心不再僅是旅客出入境的通關場所，而是成為另一種供旅客出遊時的休閒遊憩場所之一。

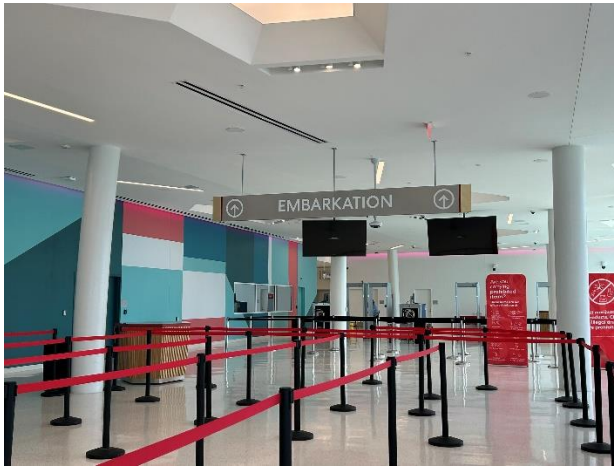


圖21 旅客通關安檢路線



圖22 旅運中心旅客橋設施

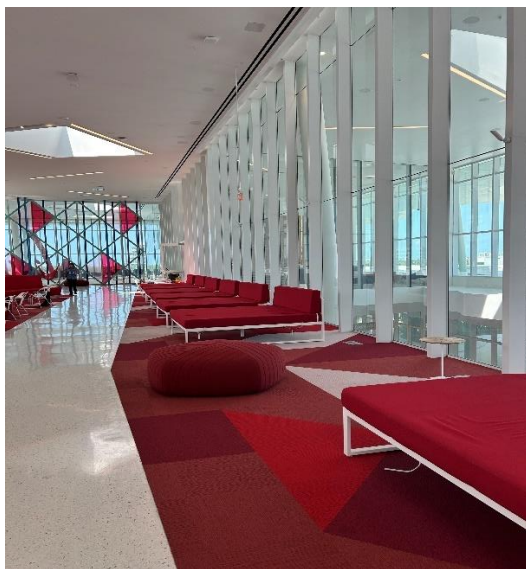


圖23 旅客休憩空間



圖24 旅客預約休息室



圖25與邁阿密港務局合影

2. 西礁島(Key West)港口設施

(1) 西礁島郵輪港口介紹

西礁島可透過美國公路、國內航線或郵輪到達，西礁島郵輪港是美國領土最南端的郵輪港口，其郵輪碼頭與市中心之距離近，岸上觀光配套措施完善，大部分加勒比海郵輪路線皆會停靠基韋斯特郵輪港口。

(2) 西礁島港口設施考察

- A. 西礁島是美國本土最南端的城市，該處一共有三個碼頭，目前僅開放一個碼頭供郵輪停靠，碼頭吃水約11公尺(34英尺)，該島嶼觀光資源豐富並且以遊艇著稱，其郵輪停靠港目前一次僅能供一艘郵輪靠泊，同時港口周邊亦可供多艘遊艇停靠。
- B. 該郵輪停靠港的岸邊設施平坦寬敞，郵輪靠港時可提供無障礙低度坡道供旅客下船，設施友善程度高，有利於老年或身心障礙者出行。
- C. 當地岸上遊程配套措施規劃良好，遊客下船後步行約5分鐘即可抵達旅客中心，並且可以取得當地旅遊規劃地圖，岸上亦有接駁巴士或當地著名的「導覽小火車」，提供旅客簡易導覽行程，導覽西礁島著名觀光景點一圈約40分鐘，遊客可以自行規劃岸上行程，或是再搭乘導覽小火車後再自行前往想參觀的地點，且旅客可在購買郵輪行程時即選擇是否參與岸上的導覽行程，除了有利旅客提前做好規劃，岸上行程亦相當適合家庭或個人旅遊規劃，郵輪作為掛靠港停留一日的優良選擇。

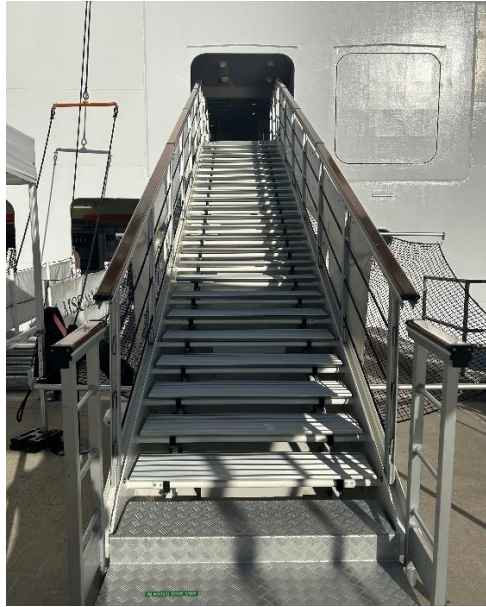


圖26 旅客下船設施

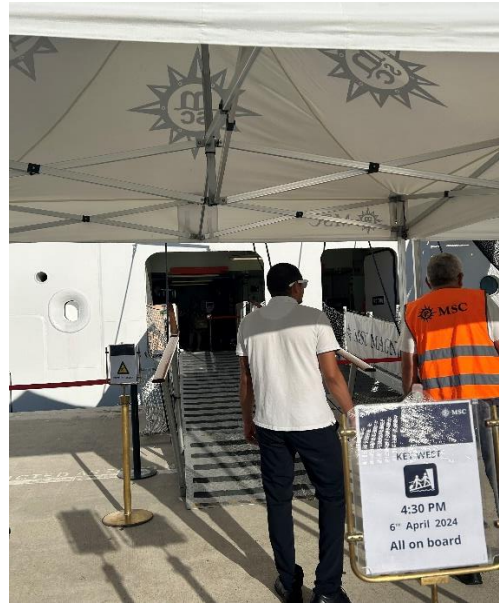


圖27 旅客下船無障礙低度坡道



圖28 岸邊空間及郵輪靠泊區域



圖29 岸上接駁導覽設施



3. 巴哈馬拿艘港(Bahamas Nassau Port)港口設施

(1) 拿艘郵輪港口介紹

- A. 拿艘是巴哈馬的首都與最大的城市，拿艘港則位於新普羅斯登島，位於邁阿密港東南方約290公里處。巴哈馬原為英國的殖民地，後經西班牙、法國佔領，在美國獨立戰爭時亦曾被美國海軍陸戰隊短暫佔領，直至1959年古巴革命後，該國經濟才穩定逐步成長。
- B. 由於該地保留殖民時期的建築風格、歷史遺跡，且其港外小島眾多，以優美的海島景色著稱，因此有許多大型渡假村，目前巴哈馬有七成的經濟收入來自觀光產業，其中郵輪掛靠所帶來的經濟效益相當重要，而拿艘港東邊為遊艇靠泊區、造船廠及加油場，同時港口西邊則為貨櫃碼頭、貨櫃場及散雜貨碼頭。

(2) 拿艘郵輪港口設施考察

- A. 拿艘郵輪港口經過航道疏浚後，目前最大吃水約為12公尺，共有6個郵輪泊位，可同時提供6艘大型郵輪停靠，目前嘉年華遊輪、皇家加勒比郵輪、地中海郵輪在加勒比海的跳島航線，均會固定掛靠拿艘港，2023年拿艘港郵輪掛靠共計1,140艘次，旅客人次約達321萬人次。
- B. 拿艘郵輪港口岸肩距離遊客中心步行約10分鐘，旅客下船後如需進行簡易或查驗證照，需於船上進行或在岸肩處搭設簡易帳篷進行查驗。
- C. 拿艘港擴建後其岸肩設施有足夠的空間容納大量旅客上下船，旅客步行約15~20分鐘可抵達岸邊市區，且考量當地觀光度假勝地多為小島，為方便接駁旅客轉乘遊艇或小型快艇，於碼頭內側亦興建專門供郵輪旅客轉乘遊艇的接送地點，旅客從下船至轉乘之遊艇碼頭步行約5分鐘，其配合一日遊程之接駁規劃相當完善。



圖30 拿艘郵輪港口



圖31 拿艘郵輪港口岸肩設施



圖32 拿艘郵輪港口岸肩設施



圖33 拿艘郵輪港口旅客設施



圖34 接駁旅客轉乘遊艇或小型快艇專用碼頭

4. 跳島郵輪作業特點

- (1) **購票作業模式與亞洲郵輪旅遊之差異**：歐美地區郵輪旅遊盛行，旅客可直接於郵輪公司網站訂購航程，並直接於網站中選擇進行岸上遊程套票之加購。隨著近年搭乘郵輪旅遊的族群逐漸年輕化，部分客群偏好自行安排部分遊程，因此除完整套票岸上遊程供選擇外，亦有提供單純當地導覽行程，可讓初來乍到的旅客先了解當地風俗民情再自行安排行程，旅客之時間規劃彈性度更高，相當符合當今的旅遊趨勢。
- (2) **與在地觀光產業鏈結成熟度高**：郵輪公司透過與當地觀光業者合作規劃岸上遊程之接駁導覽等接待措施，旅客可於抵達當地港口下船後到指定地點集合，由當地觀光業者接待旅客展開岸上行程，如旅客未參加當地導覽行程，亦可於岸邊取得當地簡易地圖並自行安排規劃。
- (3) **作業模式成熟，服務方面較無語言溝通障礙**：美國邁阿密及加勒比海地區郵輪作業模式已相當成熟，跳島航程最短為4天3夜，旅客雖來自全球各地不同語系之國家，然郵輪船上服務或岸上導覽方面均可使用英語溝通，在亞洲郵輪旅遊方面，因語言及文化之差異較大，郵輪航商在規劃相關行程時亦較關注當地業者接待外國旅客時的語言或翻譯問題，亦可能使當地業者參與程度降低。

四、心得及建議

(一)心得

1. 邁阿密 Seatrade 國際郵輪展

- (1) 透過本次 Seatrade 國際郵輪展與各郵輪航商實際交流後，觀察到許多高端及小型郵輪公司對於我國美食、文化、景點及離島旅遊均表現出高度興趣，然而該等航商仍對於我國離島地區整體性了解不夠充分。另國內商港(包括離島港口)之港埠設施、服務水準及接待能力均為外籍航商所考慮是否將郵輪航線規劃於我國之考量因素之一，其中導遊及服務人員之英語溝通能力則極為重要。
- (2) 另經過本次與航商實際深入交流後，我國未來在發展郵輪旅遊方面，可針對離島地區的旅遊資源開發及行銷宣傳，同時積極改善國內商港之設施及服務水準，提升接待能力和服務品質，以迎接各國際郵輪公司的靠泊，期能透過各單位持續努力，推動我國郵輪旅遊市場發展。
- (3) 國際上大部分區域型郵輪聯盟及組織有制式文件之簽訂，惟目前本局考量未來組織運作彈性，爰本局籌組之 AACA 未來規劃方向未以制定制式化之組織章程規範各簽署單位為目標，而是透過辦理推廣介紹會等相關活動，邀請國際航商及亞洲更多國家及夥伴參與活動，以促成亞洲跳島航線之實質開闢。

2. 考察港埠設施及跳島郵輪作業模式

- (1) 經過本次實地考察當地島嶼郵輪掛靠及遊程作業，觀察到除了母港外，部分掛靠港並不一定有完整的旅運大樓等建築設施，相較於旅運建築，郵輪航商更加注重到達當地後的岸上遊程接駁作業及動線規劃是否能夠順暢，而此部分需要當地業者投入參與，惟在我國國內商港(包含離島港口)部分，在岸上遊程規劃及接駁動線方面，是否可滿足外國旅客需求或喜好，及當地業者接待能力，包含英語溝通或翻譯，皆需再透過與地方加強連結合作，讓地方了解國際郵輪航商之需求，並作為我國未來發展跳島郵輪旅遊可持續精進的方向。
- (2) 由於亞洲郵輪市場售票作業與歐美郵輪市場作業模式不同，在亞洲市場多需透過旅行社訂票並規劃岸上行程，因此在地業者或地方政府更需實際了解國際郵輪航商之需求，才可有效與旅行社進行連結，規劃出相對應的行程以吸引航商掛靠我國國內商港及離島港口。

(二)建議

1. 在本次參加 Seatrade 郵輪展的過程中，我國參與單位主要包括交通部觀光署、港務公司及本局之外，尚未有地方政府共同參與；鑒於 Seatrade 作為一個能夠讓地方政府進行國際宣傳的絕佳機會，未來我國在參加國際 Seatrade 郵輪展時，建議邀請地方政府一同參與，共同行銷我國各地方(包含離島)景點、美食及文化等，並直接與郵輪航商面對面行銷推廣，亦能夠提高臺灣及各離島於國際郵輪旅遊市場的曝光度及知名度，吸引更多郵輪公司來臺靠泊。
2. 本局前於113.1.22舉辦「亞洲跳島郵輪聯盟(AACA)推廣介紹會」，有效邀請地方政府與國際郵輪業者進行對談，建議未來是類活動應持續邀集地方政府共同參與，或與地方政府共同參與國際間是類推廣活動，除了可以直接了解國際郵輪航商之需求外，亦能加深國際郵輪航商對於我國離島風光之印象。
3. 有關 AACA 之發展及推動，建議可持續以辦理推介會方式邀請國際郵輪航商來臺進行交流對談或踩線活動，並邀集亞洲國家來臺進行交流，以建立未來郵輪產業發展之合作基礎。

附錄

國際郵輪航商名片

<p>Jeff Shieh Manager, Deployment Planning and Analysis</p> <p>SEABOURN ULTRA-LUXURY CRUISES & EXPEDITIONS</p> <p>450 Third Avenue West, Seattle, WA 98119</p>	<p>TUI Cruises</p> <p>Marcus Puttich Director Destinations Tel: +49 40 50001-5397 Mobil: +49 173 7059509 marcus.puttich@tuicruises.com TUI Cruises GmbH - Heidenkampsweg 58 20097 Hamburg - Deutschland</p> <p><i>Mein Schiff</i> </p>
<p>NCLH NORWEGIAN CRUISE LINE HOLDINGS LTD.</p> <p>JOEL R. GARCIA Vice President Construction & Engineering Norwegian Cruise Line Holdings Ltd.</p> <p>tel: 305.510.5146 cell: 788.478.2194 jrgarcia@ncl.com nclhhd.com</p>	<p>TUI Cruises</p> <p>Maria Tauschke Head of Shore Operations Tel: +49 40 50001-5217 Mobil: +49 152 22671589 maria.tauschke@tuicruises.com TUI Cruises GmbH - Heidenkampsweg 58 20097 Hamburg - Deutschland</p> <p><i>Mein Schiff</i> </p>
<p>Jeremiah TEY 郑伟荣</p> <p>Manager Cruise Business Development Policy & Planning Group</p> <p>經理 邮轮商务发展 政策规划司</p> <p>M: +65 9777 4922 D: +65 6834 3513 E: jeremiah_tey@stb.gov.sg</p> <p></p>	<p>James Ngui Senior Manager Port Operations Southeast Asia</p> <p>Royal Caribbean Group</p> <p>C: +65 9128 2383 jngui@rcclspac.com</p> <p></p>
<p>인천항만공사 INCHEON PORT AUTHORITY</p> <p>최 유 나 客務管理 / 주임</p> <p>22006 인천광역시 연수구 센트럴로 263 송도IBS타워 T 032.890.8233 F 032.726.0316 C 010.7303.6239 E yuna@icpa.or.kr http://www.icpa.or.kr</p> <p></p>	<p>Rose Serim Sr. Analyst Deployment & Itinerary Planning</p> <p>Royal Caribbean Group 1060 Caribbean Way, Miami, FL 33132-2028 T 305 982 2624 C 727 412 7665 rserim@rccl.com</p> <p></p>
<p>JOANNE WU 胡慧欣</p> <p>Senior Manager, Cruise 郵輪業務高級經理</p> <p>+ 852 2807 6193 joanne.wu@hktb.com</p> <p>HONG KONG TOURISM BOARD 香港旅遊發展局</p> <p>9-11/F, Citicorp Centre, 16 Whitfield Road, North Point, Hong Kong 香港中環皇后大道中十八號基匯廣場中心九樓五十一樓</p>	<p>SILVERSEA</p> <p>STEPHANIE DALMASSO Sr. Manager Destination Research, Development & Planning</p> <p>Silversea Cruises: Citéo Pastor Center 7, rue du Gabian, Block D - Lével 11 MC 95000 Monaco +377 977 021 87 Direct +33 907 937 873 Mobile stephanie.d@silversea.com Silversea.com</p>
<p>JOANNE WU 胡慧欣</p> <p>General Manager, MICE & Cruise and Regional Director, Europe 會議展覽及郵輪業務總經理及 歐洲區域總監</p> <p>+ 852 2807 6503 kenneth.wong@hktb.com</p> <p>HONG KONG TOURISM BOARD 香港旅遊發展局</p>	<p>CORBAN HU MANAGING PARTNER CREATIVE MARKETING</p>

ABOUT THE SUSTAINABLE CRUISE TOOLKIT

Please join us on our journey as we sail to a better future and share information about how the cruise industry is advancing its sustainability agenda. Simply go to CruiseInfoHub.com where you will find a range of information, including,

- Case studies
- Fact sheets
- Infographics, maps
- Industry data
- and much more

At CruiseInfoHub.com, you'll also find an interactive virtual ship where you can explore the many environmental technologies and practices that CLIA-member cruise lines are employing to make cruise the best way to see the world.

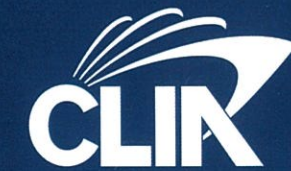


Content is currently available in six languages (English, French, German, Italian, Norwegian and Spanish)



4.4.2024

Paper Made from Recycled Material



**PLEASE JOIN US ON
OUR JOURNEY AS WE
SAIL TO A BETTER FUTURE**

Introducing the sustainable cruise toolkit
CruiseInfoHub.com



FUEL CELLS

Fuel cells can help to power ship propulsion or auxiliary power systems without generating greenhouse gases when hydrogen is used as fuel source.

Fuel cells can be powered by various fuels such as methanol, ethanol, natural gas, biogas, or hydrogen derived fuels, all of which reduce greenhouse gas emissions.



NEW SUSTAINABLE MARINE FUELS

Cruise lines are investing in development of sustainable marine fuels. These include advanced biofuels, bio-methanol and synthetic e-fuels.

Advanced biofuels are fuels that are made using non-food biomass (plant material and animal waste).

E-fuels, like e-methane and e-methanol, are all fuels in gas or liquid form that are produced from renewable (solar or wind power, for example) or decarbonised electricity. This raw material differentiates them from biofuels, which are primarily produced from biomass. The carbon content can be taken from different sources (biomass, industry, or direct air capture) but such that they remain net zero on a lifecycle approach.



BATTERY TECHNOLOGY

Battery technology can help in ensuring engines and fuel cells operate at their most efficient, and supply short periods of zero emissions use.

More than **15%** of cruise ships to be delivered in the next five years will be equipped to incorporate fuel cells or batteries.



CONNECTING TO SHORESIDE ELECTRICITY

Plugging into shoreside electricity enables ship engines to be switched off and reduces emissions while the ship is in port.

52.5%

of the global cruise fleet by capacity has been equipped to connect to shoreside electricity.



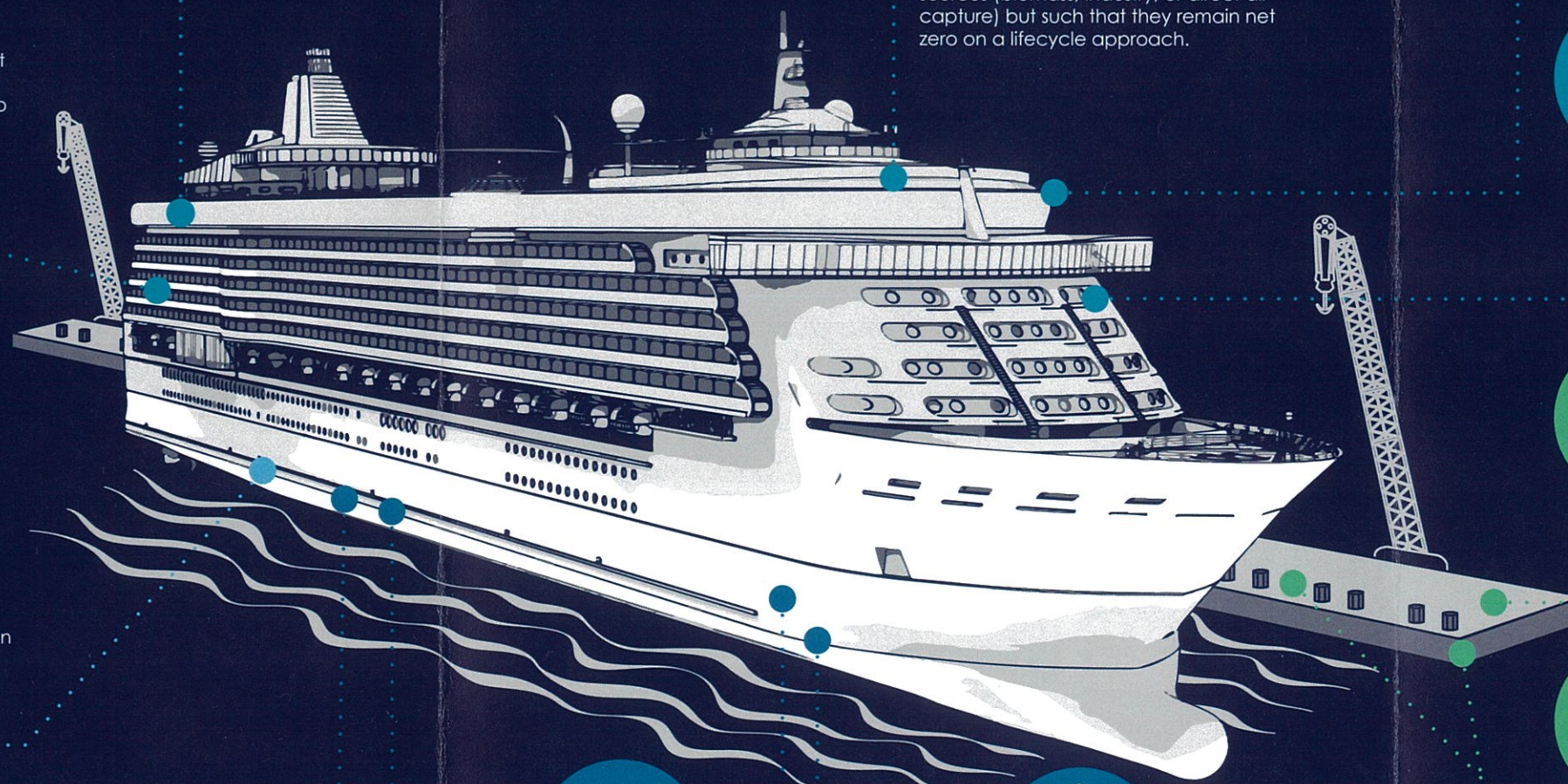
LIQUIFIED NATURAL GAS

More cruise ships are using liquified natural gas (LNG). LNG is a transitional fuel as the most readily available low carbon fuel with a clear pathway via bio-LNG and Synthetic LNG to net zero.

LNG is important as it reduces CO₂ emissions by

20%.

Even when methane slip is taken into account the reduction is significant.



USING DIGITAL TECHNOLOGY TO BE MORE ENERGY EFFICIENT

From tracking the energy use of appliances in a ship's galley to routing ships optimally, digital technologies offer a new energy-saving tool.

Each new class of ship that is launched is around **20%** more efficient than the last.



GENERATING ECONOMIC BENEFITS FOR CRUISE DESTINATIONS

Cruise tourism brings economic and social benefits to communities and can be vital for some of the more remote coastal and island regions.

On average a cruise guest spends **\$750** in port cities during a seven-day cruise.



PARTNERING WITH CITIES & PORTS

The cruise industry works with cities and ports to develop action plans for sustainable tourism.

As cruise tourism is planned well in advance, it provides a lot of opportunity to work with communities to ensure local benefits are maximized.



MANAGING FUEL CONSUMPTION

Air lubrication systems create microscopic bubbles to reduce drag as ships move through water and help to reduce fuel consumption. Special hull coatings also reduce friction and therefore fuel consumption.

MILLIONS

of microscopic bubbles coat some ships' hulls and reduce drag.



SUSTAINABLE WASTEWATER MANAGEMENT

Advanced wastewater treatment systems often exceed those of shoreside treatment plants.

100%

of new ships on order are scheduled to have advanced wastewater treatment systems.



SAFEGUARDING OCEAN HABITATS

Every cruise ship receives multiple inspections each year – announced and unannounced - to ensure implementation of strict environmental and safety regulations.

Cruise lines are required to implement **THOUSANDS** of requirements set by the IMO, ILO, national maritime and other relevant authorities.



CRUISE IS A SUCCESS STORY FOR EUROPE

Almost all the world's ocean-going cruise lines are built in Europe. The cruise sector is an engine for growth for Europe's industrial economy.

More than **98%**

of ships being built in Europe, and it should be 56 ships for delivery between Jan 1st 2024 and end of 2028, for a cost of \$37.1 billion.



A CIRCULAR ECONOMY ONBOARD

Cruise lines use sophisticated processes to remove, reuse, recycle and convert waste to energy.

100%

of waste generated onboard is repurposed on some ships.



Charting the Future of Sustainable Cruise Travel

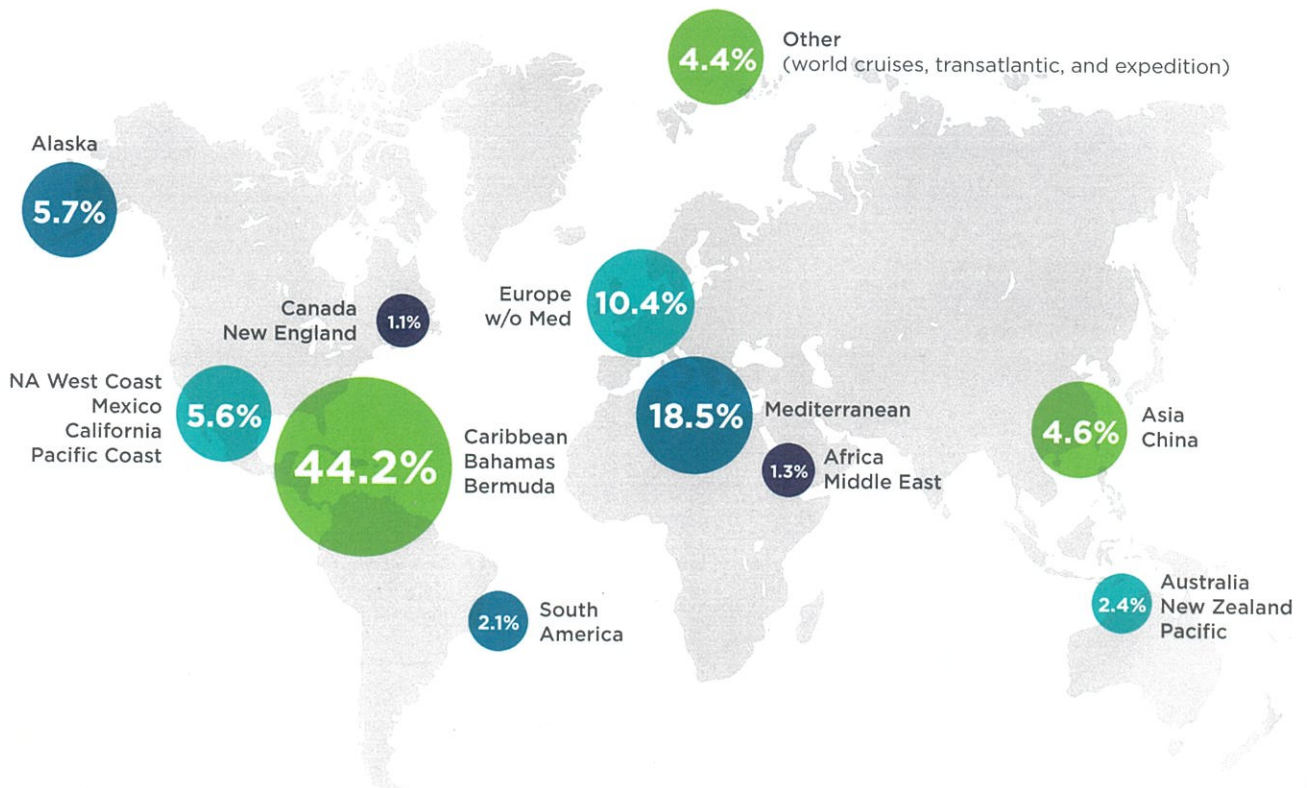
Overview of the Cruise Industry

Cruise Lines International Association (CLIA) is the preeminent cruise association, providing a unified voice for the industry as the leading authority of the global cruise community. The association has representation in North and South America, Europe, Asia and Australasia.

CLIA represents oceangoing member lines which comprise 95% of global cruise passenger capacity, including the world's most prestigious ocean, river, and specialty cruise lines, as well as a business community of leading ports, destinations, shipyards and maritime business services providers and the largest network of travel professionals who specialise in cruise travel.

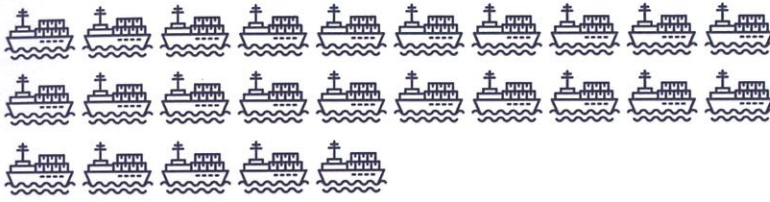
Together with its members and partners, CLIA supports policies and practices that foster safe, healthy and sustainable cruise operations; tourism strategies that maximise the socio-economic benefits of cruise travel; and technologies and innovations that both protect and preserve our planet.

Global Cruise Industry



Source: CLIA data; percentage of cruise passengers traveling to major destinations (2022)

Cruise ships account for less than 1% of the total ocean-going commercial fleet of vessels worldwide



25%
general cargo ships



23%
bulk carriers



20%
ferry/ro-ro
passenger ships



13%
oil and LNG tankers



10%
container ship



8%
chemical tankers



<1%
cruise ships
(300 total)

Our global commitment to sailing to a better future extends well beyond minimising environmental impacts to also include harnessing the power of travel to support responsible tourism, connecting people and places, and inspiring lifelong cruisers and generations of new-to-cruise travelers to sail responsibly.

Our vision is for the cruise industry to be recognised as a leader in responsible travel and the best way to experience the world, sustainably.

PORT SHOPPING MAP



Key West, FL

The island at the southernmost point of the continental United States declared independence as "the Conch Republic" ... in 1982! The same freewheeling spirit is still alive in Key West, attracting artists, writers, musicians, and independent thinkers. Well, that and the Key lime pie and sunsets.

DID YOU KNOW?

The Key West City Cemetery is a showcase of the island's tongue-in-cheek attitude, with sarcastic grave markers bearing epitaphs like, "I Told You I Was Sick," and, "At Least I Know Where He Is Sleeping Tonight."



Capital

Tallahassee, FL

Population

Approx. 25,000 full-time residents

Location

Key West is closer to Havana, Cuba than it is to Miami, FL

Language

English

Currency

U.S. dollar (USD)

Taxi

Taxis are available

MEET YOUR PORT SHOPPING GUIDE

Expand your "to do" list to include shopping & relive your vacation later! Today you can do it all, see it all & commemorate it all with their expert shopping advice!

TOP TOURS IN KEY WEST

CATAMARAN SAIL AND SNORKEL (KYW04)

DISCOVER KEY WEST (KYW08)

DOLPHIN WATCH AND SNORKEL(KYW16)

Book now at the Excursions desk

DECK 6