

公務出國報告（出國類別：考察）

「朝鮮王朝與清宮藝術交流」及  
「無界之涯——從海出發探索十六世紀東  
西文化交流」特展文物點交押運  
心得報告

服務機關：國立故宮博物院  
姓名職稱：林容伊助理研究員  
                  王亮鈞助理研究員  
派赴國家：日本  
出國期間：112.9.10 -9.16  
報告日期：112.11.3

## 摘要

國立故宮博物院舉辦「朝鮮王朝與清宮藝術交流」及「無界之涯——從海出發探索十六世紀東西文化交流」（原暫名：十六世紀東西文化的交流與互動）特展，分別精選姊妹館日本大阪市立東洋陶磁美術館典藏瓷器共 42 件，以充實展覽內容的多樣性及豐富度。根據雙方簽訂之借展合約，院方需派員至該館，進行文物的點交及押運等工作。為使工作順利進行，南院及北院各派一名代表赴大阪市立東洋陶磁美術館，進行借展品之狀況檢視、記錄，以及包裝、裝箱，乃至押運返台等工作。

# 目次

一、	目的.....	4
二、	過程.....	4
三、	心得與建議.....	14

## 一、 目的

國立故宮博物院南部院區於2023年10月6日至2024年1月1日，舉辦「朝鮮王朝與清宮藝術交會」特展；北部院區於2023年11月23日至2024年2月18日，舉辦「無界之涯——從海出發探索十六世紀東西文化交流」（原暫名：十六世紀東西文化的交流與互動）特展，分別精選姊妹館日本大阪市立東洋陶磁美術館典藏瓷器共42件，包含韓國朝鮮時代瓷器35件、日本江戶時代瓷器4件、中國明代天啟年間瓷器3件，期以搭配院藏文物，豐富展品的多樣及豐富性。根據雙方簽訂之借展合約，院方需派員至該館進行文物點交及押運等作業。為使工作順利進行，南院及北院各派一名代表，至大阪市立東洋陶磁美術館進行借展品狀況檢視、記錄，以及包裝、裝箱，乃至押運返台等工作。

## 二、 過程

### （一） 出差日程

9月10日	桃園—大阪 抵達關西機場
9月11日	文物點交・包裝
9月12日	文物點交・包裝
9月13日	押運準備工作・通關手續
9月14日	參觀博物館展示
9月15日	文物押運（大阪—桃園—台北、嘉義）
9月16日	文物押運（大阪—桃園—嘉義）




(二) 文物點交及包裝作業

1. 本次共點交文物42件，本院人員與日方人員詳細確認各展件保存狀況，並記錄於狀況檢視報告。點交清單如下表：

序號	圖檔	品名	點交日期
「朝鮮王朝與清宮藝術交會」特展			
1		白瓷八方罐 Beveled white porcelain jar	9月11日
2		白瓷葫蘆形瓶 Gourd-shaped white porcelain bottle	9月11日
3		白瓷方瓶 Square white porcelain bottle	9月11日
4		白瓷祭器 White porcelain ritual vessel	9月11日

5			<p>青花龍紋罐 Blue-and-white jar with dragon design</p>	9月12日
6			<p>青花龍紋罐 Blue-and-white jar with dragon design</p>	9月11日
7			<p>青花開光草花紋八方罐 Beveled blue-and-white jar with floral plants design</p>	9月11日
8			<p>青花雙鶴紋罐 Blue-and-white jar with design of paired crane</p>	9月11日
9			<p>青花魚紋鉢 Blue-and-white bowl with fish design</p>	9月11日
10			<p>青花雕刻虎紋筆筒「丁酉」銘 Blue-and-white brush holder with tiger design in relief</p>	9月12日

11		<p>青花透雕龍紋紙筒</p> <p>Blue-and-white paper holder with openwork of dragon design</p>	9月12日
12		<p>釉裡紅松鶴紋罐</p> <p>Jar with underglaze copper-red painted crane and pine branch design</p>	9月11日
13		<p>鐵繪虎鷺紋罐</p> <p>Jar with underglaze iron painted tiger and heron design</p>	9月11日
14		<p>鐵繪竹紋罐</p> <p>Jar with underglaze iron painted bamboo design</p>	9月11日
15		<p>釉裡紅多面體瓶</p> <p>Bottle with faceted sides and underglaze copper-red coating</p>	9月11日
16		<p>藍地白花唐草紋雙耳方瓶</p> <p>Square bottle with two handles, underglaze cobalt-blue coating and flower scroll design</p>	9月11日

17		<p>釉裡紅筆洗 Brush washer with underglaze copper-red coating</p>	9月12日
18		<p>釉裡紅蓮花形墨壺 Ink container in the shape of a lotus flower with underglaze copper-red coating</p>	9月11日
19		<p>青花釉裡紅石竹紋筆筒 Brush holder with China pink design in underglaze cobalt-blue and copper-red</p>	9月12日
20		<p>青花山水紋長方形水滴 Rectangular blue-and-white water dropper with landscape design</p>	9月11日
21		<p>青花山形筆架 Blue-and-white mountain-shaped brush rest</p>	9月11日
22		<p>白瓷硯 White porcelain inkstone</p>	9月12日



23		<p>白瓷調色盤 White porcelain palette</p>	9月12日
24		<p>青花草花紋紙筒 Blue-and-white paper holder with floral plant design</p>	9月11日
25		<p>鐵繪草葉紋寶珠形水滴 Cintamani-shaped water dropper with leaves design in underglaze iron-brown</p>	9月11日
26		<p>青花詩文丸形水滴 Round-shaped blue-and-white water dropper with inscription of a poem</p>	9月11日
27		<p>青花鐵繪葡萄山水紋八方形水滴 「癸卯六月日分院」銘 Octagonal water dropper with grapes and landscape design in underglaze cobalt-blue and iron-brown</p>	9月11日
28		<p>青花梅竹紋竹節形水滴 Bamboo-shaped blue-and-white water dropper with plum tree and bamboo design</p>	9月11日

29		<p>青花山形水滴 Mountain-shaped blue-and-white water dropper</p>	9月11日
30		<p>青花屋形水滴 House-shaped blue-and-white water dropper</p>	9月11日
31		<p>青花鐵繪海駝形水滴 Haetae-shaped water dropper with decoration in underglaze cobalt-blue and iron-brown</p>	9月11日
32		<p>鐵繪雞形水滴 Chicken-shaped water dropper with decoration in underglaze iron brown</p>	9月11日
33		<p>釉裡紅蛙形水滴 Frog-shaped water dropper with underglaze copper-red coating</p>	9月11日
34		<p>青花透雕花果紋水滴兼筆筒 Blue-and-white water dropper and brush holder with openwork design of flowers and fruit</p>	9月11日

35		<p>白瓷桃形水滴 Peach-shaped white porcelain water dropper</p>	9月11日
<p>「無界之涯—從海出發探索十六世紀東西文化交流」特展 (原暫名：十六世紀東西文化的交流與互動)</p>			
1		<p>青花人物紋瓢形瓶 GOURD-SHAPED BOTTLE / Blue-and-white with human figure design</p>	9月12日
2		<p>青花芙蓉手花盆紋皿 Dish / Blue-and-white, Kraak Style (<i>fuyode</i>) with flower arrangement design</p>	9月12日
3		<p>青花鳳凰紋注器 Kendi / Blue-and-white with phoenix design</p>	9月12日
4		<p>瓷盤 Dish / Blue-and-white porcelain with flower and fruit design</p>	9月12日

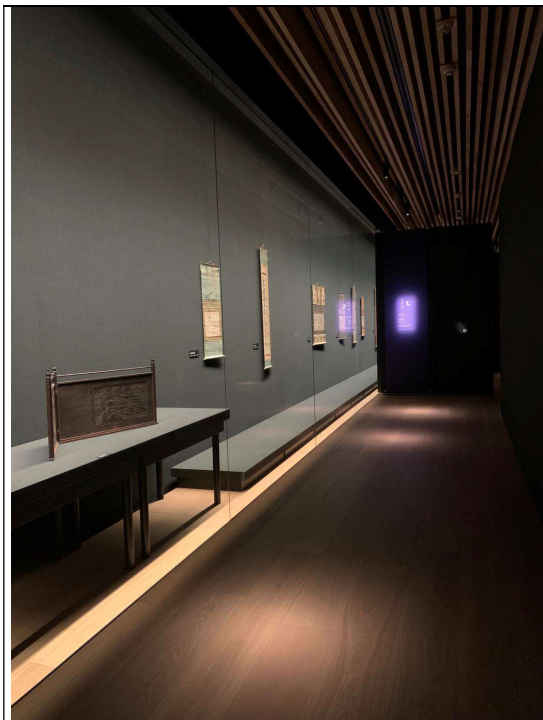
5		<p>天啟瓷盤／古染付（五彩仙人圖皿） Dish / Porcelain with underglaze blue and overglaze enamels : design of a <i>Xian ren</i>, the immortals</p>	9月12日
6		<p>天啟瓷盤／古染付（青花詩銘牧牛文 皿） Dish / Blue-and-white with grazing cattle design and Poetry in calligraphic form</p>	9月12日
7		<p>天啟瓷盤／古染付 （五彩網目魚藻文 皿） Dish/ Porcelain with underglaze blue and overglaze enamels: fish and water plants against an overall fishnet design</p>	9月12日

2. 工作情形（照片）與說明：

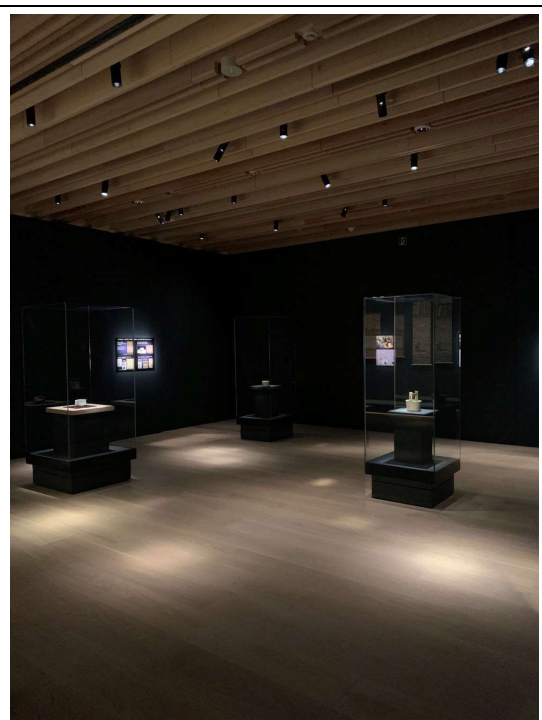
	
瓷盤狀況檢視	借展文物裝箱

### (三) 參觀博物館展示

此行赴日亦利用空餘時間，赴大阪市藤田美術館參觀展覽。該館於1954年落成，於2017年閉館整修，並於2022年4月重新開幕。館藏約四千人，包含9件日本國寶和53件重要文化財，是日本相當重要之私人博物館。該展館重新翻修，展間的設計、展品的陳設，皆可作為本院參考的對象。



通櫃紙質類文物的展示。



獨立櫃器物類文物的展示。

	
<p>紙質重要文化財作品僅以一盞櫃外燈打光，配合深度淺的展櫃，照度雖低仍能看清畫心。</p>	<p>考量到器物下方光源不足，館方以條狀錫箔紙予以補光。</p>

### 三、心得與建議

#### (一) 文物作業：

本次至大阪市立東洋陶磁美術館進行借展文物狀況檢視、點交等工作，體驗並學習到與本院慣常的文物作業十分不同的方式，考量到陶瓷從桌面掉落到地面的風險，該館的文物作業主要在地面進行，地面鋪設地毯，點檢作業時另外再加鋪一層薄毯；提件時以提籃盛裝中小型文物，每籃至多一至二件，並以棉墊做為籃內的緩衝襯墊；檢視時，文物放在木製轉盤上，可減少轉向時的觸碰次數與器底摩擦。雖然在地面進行檢視一定程度減少了高差的風險，但是整日反覆執行站起、蹲下、跪、坐、放低身體檢視文物等動作所需要的肌肉，和平常桌面作業不同，需要一段時間的肌力鍛鍊，才能確保持拿文物時的身體穩定度。文物入盒前，用兩條較寬且經過摺疊的Tyvek®條在器底鋪設成十字型，入盒或從盒內提取時用來抓握（一手需扶器底），類似傳統日式桐木盒中包覆文物的布巾的替代作法，對於內襯全包覆（填滿）且採一般上開的文物盒型，是值得參考的方法。

## （二）展示燈光設計：

關於藤田美術館的展示燈光，採用的是日本燈光師尾崎文雄先生來訪本院時曾分享的作法，即在每件文物正前方的觀眾駐足之處加一盞場燈，而非僅聚焦於櫃內文物，透過燈光引導，增加櫃內與櫃外的連結，讓觀眾在不知不覺受到文物吸引；在照片上看起來整體打光可能沒那麼素淨，但可協助營造觀眾在現場觀覽時的投入感。此外，當櫃內文物的燈光，遇到器物側面需補光時，選用的是貼了錫箔紙的板子，相較於本院慣用的鏡面，雖然反射較少，但可減少燈點及倒影，且和深灰色的墩座顏色接近，故而大為降低整體的視覺干擾，相當值得參考運用。