

行政院及所屬各機關出國報告

出國類別：考察（辦理展覽）

# 「第 17 屆威尼斯建築雙年展-臺灣館」 出國報告

服務機關：國立臺灣美術館

出國人員：汪佳政副館長

展覽組趙欣怡副研究員

展覽組約僱人員何宗游

派赴國家/地區：義大利/威尼斯

出國時間：110/04/22－110/05/26

報告日期：110 年 7 月 14 日

# 目次

壹、	前言-----	2
貳、	「第 17 屆威尼斯建築雙年展－臺灣館」展覽簡介-----	4
參、	行程安排及任務過程-----	11
肆、	綜合心得與建議-----	23
伍、	相關照片-----	25
陸、	附件一：「第 17 屆威尼斯雙年展臺灣館」媒體資料	
	1.媒體到訪名單-----	39
	2.國際媒體報導-----	41
	3.國內媒體報導-----	52
	4.相關報導連結-----	74
	附件二：「第 17 屆威尼斯雙年展臺灣館」防疫計畫-----	81

# 壹、前言

## 一、辦理緣由

國立臺灣美術館自 2000 年起承辦文化部指導之威尼斯建築雙年展-臺灣館，為使臺灣更多建築師有參展的可能性，自 2002 年「第 8 屆威尼斯建築雙年展-臺灣館」開始對外公開徵選參展團隊，邀請國內外建築界專家學者擔任評審委員，挑選出代表參展的建築師或團隊。綜觀歷屆徵選和參展過程，每屆的參展者無不全力以赴，呈現最佳的展覽效果，投入極大心力，希冀在兼顧大會主題和展出內容，呈現臺灣參展作品之水準。

本屆雙年展由黎巴嫩著名建築師 Hashim Sarkis 擔任策展人，相較於上一屆主題「自由空間」強調人文關懷與分享精神，隨著當今社會衝突不斷、地球面臨環境危機之時，今年雙年展向世界建築提問：「我們將如何共同生活？」(How will we live together?)。在疫情席捲全球之下這個問題更顯重要，Hashim Sarkis 也鼓勵各展館夠過互動性裝置來傳達，究竟我們如何與自己、社會、環境「共同生活」？

2021 年「臺灣館」的展覽主題為《臺灣郊遊》原始感覺共同合作場域計畫，策展團隊透過梳理數個獨特案件、跨領域合作經驗，深入探討打造環境建築的前端企劃、與後續實驗建築的營運紀錄，梳理出「提問 (Ask)」、「共同合作 (Work Together)」、「相互影響(Influence Each Other)」三個對應大會主題的子命題，來回應本屆大會主題「我們將如何共同生活？」。使國際建築界能更深入了解臺灣建築專業者之創造思維，以及我國豐富多元文化面貌，讓臺灣建築的活力與實力展現於國際舞臺。

藉由位於威尼斯市心臟地帶聖馬可廣場 (Piazza San Marco) 旁之威尼斯建築雙年展臺灣館，體現各種臺灣進步之空間思維與藝術氛圍，讓世人看見臺灣，讓臺灣走向世界。

## 二、任務目的

威尼斯建築雙年展臺灣館具有推廣我國建築藝術成就之重要意義，從而彰顯臺灣之文化實力，並促進我國與參展諸國專業人士之交流。立基於此一總體目標，本屆威尼斯建築雙年展臺灣館具體任務目的陳述如下：

- (一) 鼓勵建築藝術工作者發揮才華，營造視覺文化新貌，並開拓國際視野。增加以國家館身份參加國際性雙年展之機會。
- (二) 創造我國和世界各國進行藝術展覽和交流的機會。

(三)藉由難得的國際建築盛宴，重新突破建築和藝術人文固有的不可分割性。

(四)期盼臺灣的建築發展，走出劃時代的恢宏格局，並在國際舞臺上展現臺灣建築藝術特色，讓臺灣建築師的創作理念，與世界建築趨勢交流激盪。

本屆威尼斯建築雙年展臺灣館由文化部指導、國立臺灣美術館主辦，外交部、內政部營建署、駐義大利代表處、駐義大利代表處文化組、財團法人臺灣美術基金會協辦。承繼歷屆舉辦精神，秉持開放的尺度，對外公開徵選「第17屆威尼斯建築雙年展－臺灣館」參展計畫，從而讓臺灣建築師的創作理念，與世界建築趨勢交流激盪。本屆由策展人曾志偉與黃偉倫先生所率領之「群象室內裝修設計有限公司(自然洋行)」團隊提出《臺灣郊遊》原始感覺共同合作場域計畫策展概念，藉由通過來自臺灣的自然洋行設計團隊多年來致力於自然野地郊區研究及環境規劃，並於2014年成立「少少-原始感覺研究室」共同場域合作計畫，以「自然中的學習場域」為題，透過各領域如植物學家、傳統醫療師、原住民藝術家、生活家、氣候變遷科學家、調香師、靈修者、瑜珈老師……等各方面原生力量策劃及探討，並將成果分享大眾，及作為未來可能的山野實驗基地建築設計參數。

茲因新冠肺炎的影響「第17屆威尼斯建築雙年展」原訂於2020年5月23日(21、22日預展期)至同年11月29日於威尼斯展出，威尼斯建築雙年展大會將開展日期延後至2020年5月22日(20、21日預展期)至同年11月21日。本屆由汪佳政副館長率趙欣怡副研究員及約僱人員何宗游先生等3位同仁赴威尼斯籌辦相關宣傳活動及辦理布展等事宜。

本屆「威尼斯建築雙年展-臺灣館」能順利舉辦，特別感謝文化部、外交部、衛福部、策展團隊、諮詢及評審委員大力支持本屆臺灣館展覽。其中特別困難之處在於自2020年5月宣布大會延期至2021年以來，各種行政作業繁瑣，增加展品倉儲時間，並於今年2月重新檢視作品狀況後，於3月初順利啟航。接著陸續面對國際疫情持續嚴峻，運輸航班的不確定性，碼頭人工縮減影響運輸進度，出國人員面臨義大利當地防疫規範及個人健康風險，不得不精簡國美館、建築團隊及運輸公司出國人數，總共僅有9人前往，並且於出國前安排施打公費疫苗，配合義大利與臺灣的入境隔離等防疫政策，布展及承辦同仁歷經前後隔離超過20天以上。在如此艱辛的國際情勢下，臺灣館終於順利於5月19日完成佈展，並於5月22日正式開展。

## 貳、「第 17 屆威尼斯建築雙年展－臺灣館」展覽簡介

### 一、創作理念

臺灣曾被稱作「福爾摩沙」，是當年葡萄牙水手航經臺灣，因瑰麗的島嶼，而讚嘆「美麗之島（Ilha Formosa）」之意。「這一座美麗的島嶼，地質與生態樣貌多變，族群文化多元，彼此間的深刻互動孕育出獨特的生活地景。臺灣四面環海，山林郊野佔地達三分之二，剩餘的平原的都被開發成為農業、工業和居住用地。目前全島人口約2300萬人，如何在這山林、海洋環抱間的島嶼孕育獨特的居住及建築文化彼此共榮，正好呼應本屆威尼斯建築雙年展的總策展命題「我們將如何共同生活？（How will we live together?）」要探討的問題。

### 二、策展構想

今年獲選代表臺灣的參展團隊自然洋行，將通過數個獨特計畫，「提問（Ask）」、「共同合作（Work Together）」、「相互影響（Influence Each Other）」3個對應大會主題的子命題。展覽將透過前期基地調查、田野、藝術合作實驗；中期的自然環境探索，風土瞭解與文化產業連結；以及後期開發土地、打造實體建築等跨領域合作去對應人與自然間的共存。

《臺灣郊遊》展館將分成4個展區，展示主要的五個建築項目，包括：「少少—原始感覺研究室」、「天然修道院」、「類生態光學冥想屋」、「原始知覺研究室」、「勤美學-森大」等。佔地幅度大的展區為「少少—原始感覺研究室」，為自然洋行創作於2014年獲ADA新銳建築獎特別獎之作品，原設於臺北陽明山郊野，作為探索都市文明／森林自然界之間環境空間的工作場域，並以無所用的生活介質，如光澤、草、佛像、花、香氣、音、瑜珈等天然感精神之物，作為轉換數位生活至類比化的療癒探索計劃。展區將包含大規模模型、田野調查、設計過程文本、大量真實材料與靈感元素標本，以及真實生活與工作紀錄影像。

「類生態光學冥想屋」是自然洋行建築師曾志偉配合春池玻璃在2017年建成，建築設計理念為「對自然最少的破壞，與自然共存」，空間中藉由原始感覺的五感探索創造出一個超乎體驗的類建築。在交通運輸與資訊大量流動、世界平面化的未來，無論是哪裡，

可能某處的「山洞」，只要能作為一個安定療癒之地，就是所謂的「家」。建築透過春池回收玻璃的再利用技術與特質，啟發療癒之家的可能性：一個無論在材料、資源、能量、生命都能夠不斷循環啟發的山洞。

「勤美學—森大」是位在苗栗、處於轉型期的香格里拉樂園南側，由勤美學策劃，是一座透過人與自然生活體驗及知識聚落示範。在這個大型實驗基地場域裡，五葉松和次生林植被環繞著生態水域和田園式地景。基地之外原是零散的老舊遊樂設施和人造林景觀。森大的空間主要建築物是原本就存在的，原先作老式遊樂園水族館使用，為中國式的飛簷，自然洋行總監曾志偉巧妙地將其醒目的廟宇橘紅色漆成灰白色，覆蓋宗教感，使用灰網子及輕鋼架包覆屋頂，與周邊的溫室網架，形成視覺感協調的灰色調，而門板是用水泥灌漿的木頭模板製作而成的。

除此之外，此次參展計劃亦將通過影音作品、氣味設計的結合，跨領域地與秘魯籍導演 **Mauricio Freyre** 合作概念影像、與氣味靈性深度研究者曖曖。內含光實驗室合作，帶領參觀者透過五感體驗獨特的策展概念。

### 三、空間規劃設計

場地規畫概念說明：面對自然，透過微小的方式滲透並進入土地，慢慢的擴散，創造屬於山上的構築系統，進而發展出新的生活型態。透過臨時性方式介入自然，回應大會主題「我們將如何共同生活？(How will we live together?)」以木瓜棚作為概念使用臨時材料搭建能夠提供人們短暫停留的空間作為起點，以一個輕盈的架構作為媒介與土地連接的方式期望對土地降到最低的干擾，本次展覽以三種主題切入與土地的生活型態，面對現代人無法長期生活全然原始生活環境，我們以展出作品為例：少少-原始感覺研究室、森大-自然學院，建構一個現代版在自然體驗、學習的探索實驗場域。本次展場以棚架、頂作為主軸，建築的開始也是從一個帳棚站立、升起於土地之上，屋頂下可被稱為一個可以提供人們遮風蔽與得到平靜的地方，帳篷下覆蓋的空間以個人中心組織成獨特的宇宙觀，從一個人開始到一些人、到家庭、到聚落，形成聚集中心。古老的希臘神廟由柱列撐起的屋頂作為神的住所，形成核心價值的中心，甚至是文化的、生活方式的想像，以少少-原始感覺研究室作為第一個實驗場域，比喻為帳篷中心去推進某些理想狀態進而聚集森大、長城、柴房計畫等等吸引或是延續的聚落關係，幫助來到山林的人們透過各種課程啟發身體五感更細微的感受內在。

#### 一、少少-原始感覺研究室

(一)作品說明：少少原始感覺研究室是作為探索都市文明／森林自然界之間環境空間的工作場域，並以無所用的生活介質，如光澤、草、佛像、花、香氣、音、瑜珈等天然感精神之物，作為轉換數位生活至類比化的療癒探索計劃

(二)案件地點：臺灣 臺北市外雙溪區域

(三)展出內容：田野調查、原始感覺企劃發想、材料實驗、建築設計、設計圖面、建築模型、營運記錄、影音展示、採集展示

## 二、峇里島計畫

(一)作品說明：山林有一種自然能量的氣息,可以緩慢而專注的呼吸，可以體會水團和森林的奧秘，自然洋行將工作室計畫搭在峇里島烏布某個原始類似秘境山林中，探索未來自在生活及愛護自然界的建築方式之可能性，也因此以動物原始本能『棲息』於山林的 概念，規劃數棟棲息屋形成一微小的村，以分時與不插電概念生活於其中。

(二)作品地點：印尼 峇里島

(三)展出內容：田野調查、營運企劃、材料實驗、建築設計、設計圖面、建築模型、影音展示、願景

## 三、野長城-原始知覺研究室

(一)作品說明：在山野間建築一處結合自然涵構及探索山林美好生活的實驗場域。通過深化感知的生活介質，如光澤、花、草、香氣、音域、瑜珈等具備天然感精神之物，達到理解自然之美的價值所在，空間機能包含植物工作坊、香氣實驗計畫、自然 能量療癒課程、光、聲音或自然藝術創作的展演...等，引導人們走進天然場域，建立 與大自然緊密連結生活的可能性，轉換文明焦躁、繁忙的生活，與大自然進行一系列 知性探索和感性生活的狀態。

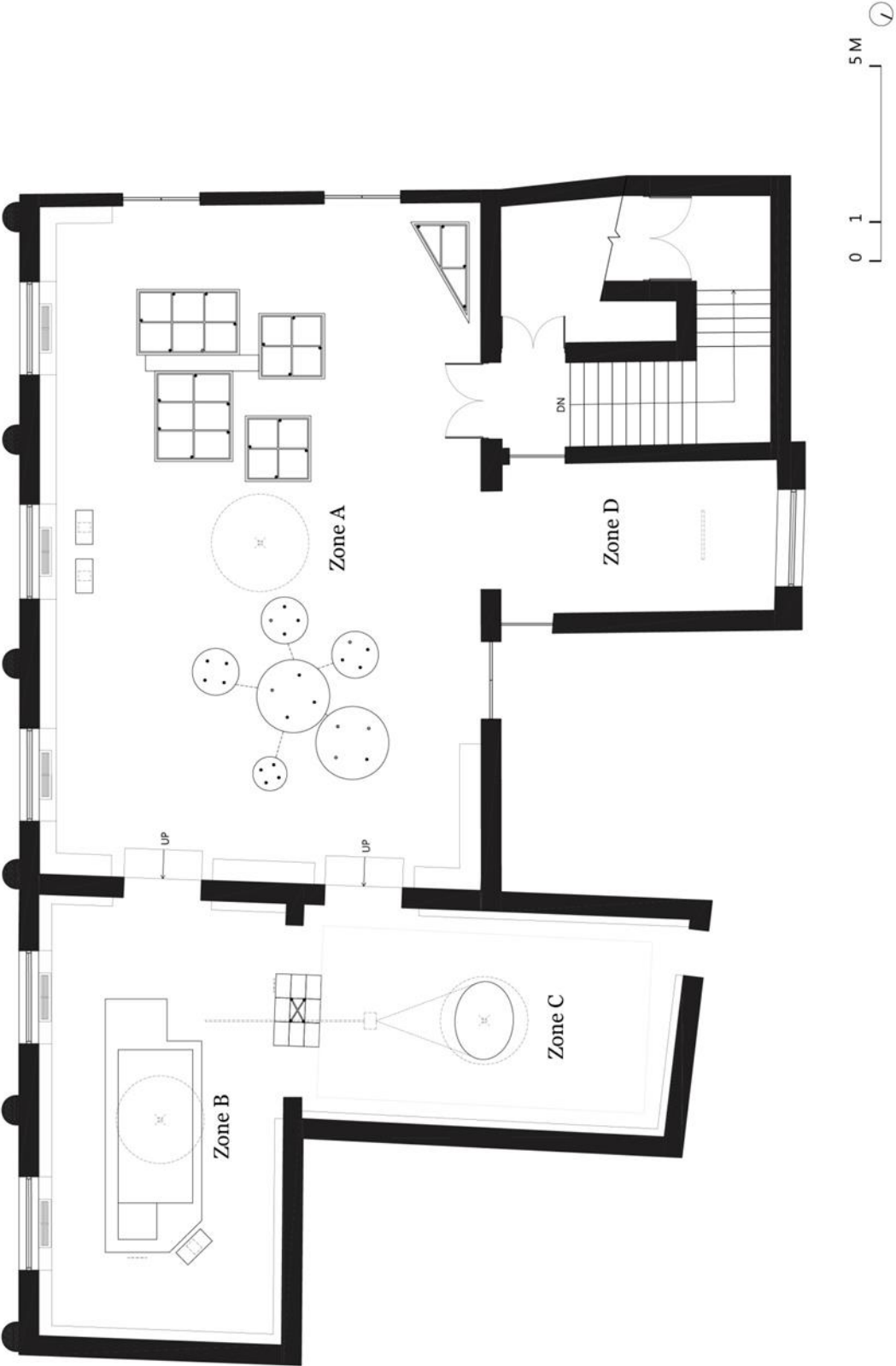
(二)建築基地面對野長城，因地制宜環繞山坡等高線形成，因爬升距離較長而區隔於村莊 生活感之外，透過距離、高度、與環境的剝離，在繁忙村落、人群之外，找到獨立而 瞬間抽離的天然隱密空間。

(三)作品地點：中國 河北省

(四)展出內容：田野調查、營運企劃、建築概念設計、設計圖面、建築模型



(五)展場設計



Zone A

M1\_ 原始知覺研究室 大模型

M2\_ 天然修道院 大模型

A1\_ 展場簡介、策展論述

A2\_ 原始知覺研究室 論述

A3\_ 天然修道院 論述

Zone B

M3\_ 少少-原始感覺研究室大模型

M4\_ 材料樣本

V2\_ 策展概念影像

V3\_ 研究室剪輯

A4\_ 少少-原始感覺研究室論述

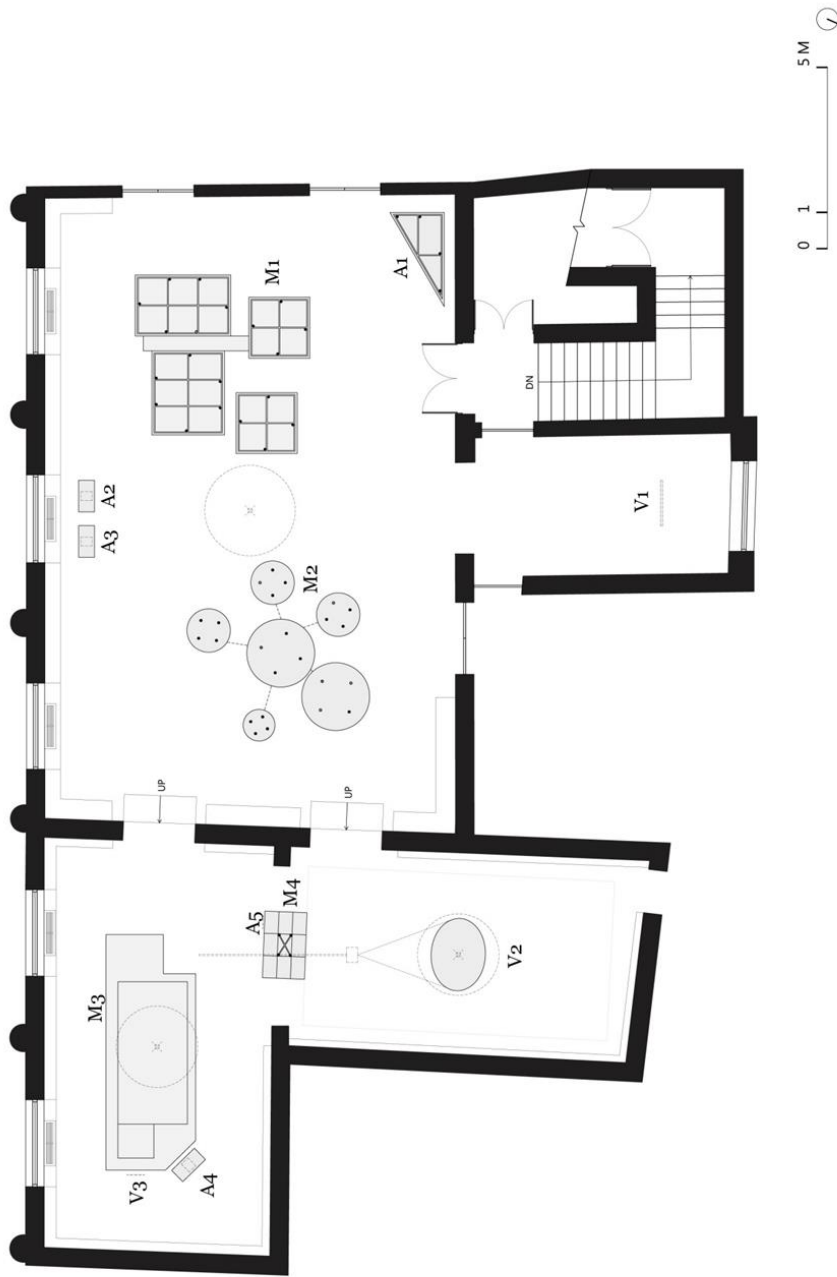
A5\_ 材料研究檔案

Zone C

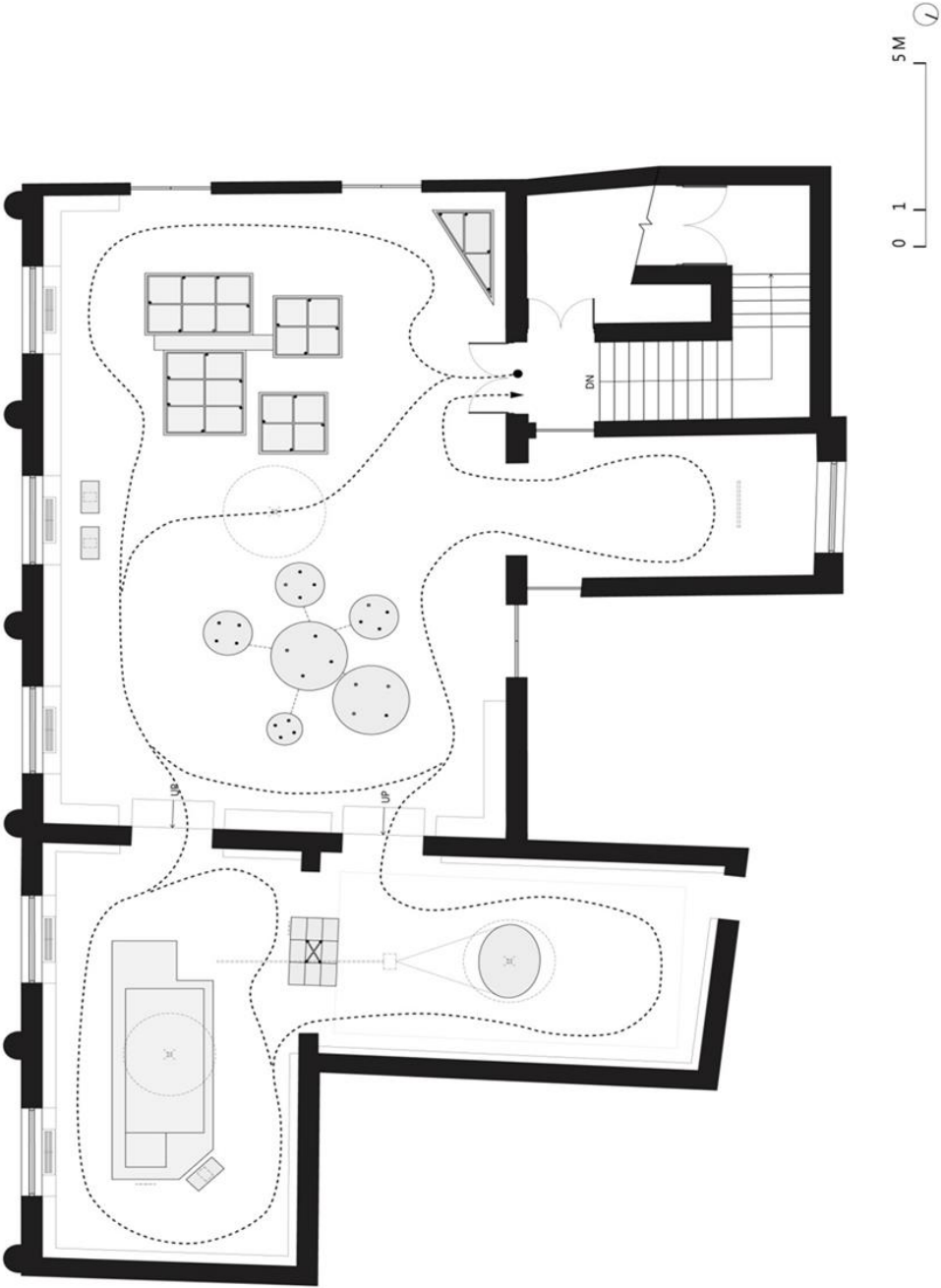
V2\_ Concept Film 概念影像

Zone D

V1\_ 作者論影像



動線圖



# 參、行程安排及任務過程

## 一、行程安排簡述

為配合威尼斯建築雙年展大會期程，本屆臺灣館展覽訂於2021年5月22日至11月21日，預展期為2021年5月20日至21日二天，茲依據此表定計畫及入境義大利防疫須隔離14天之規定，參展建築團隊成員於2021年4月23日抵達當地，並於5月10日至5月19日進行布展，展品則於2021年5月9日及11日分二梯次運抵威尼斯普里奇歐尼宮展場。爰此，遵照此一時間表，本館工作同仁乃規劃分三梯次抵達該地並進駐展館，協同建築團隊籌辦布展及籌備相關活動事宜，本案本館各人員抵達暨離境時間，茲簡述如後：茲因新冠肺炎之影響，原訂於2018年5月20日舉行臺灣館國際記者會、國際論壇、開幕式活動取消，另改採線上替代方式辦理。

## 二、各梯次出國人員行程表

有關「第17屆威尼斯建築雙年展—臺灣館」案各出國人員之詳細行程暨主要任務，茲分為三部分，表列如下：

(一)汪佳政副館長赴義大利威尼斯督導「第17屆威尼斯建築雙年展—臺灣館」展場布展行程表

奉派人員 職級姓名			副館長 汪佳政	出國事由	督導「第17屆威尼斯建築雙年展—臺灣館」布展事宜		
				隨行人員			
日期：110年			起迄地點	工作項目	停留天數 (合計6天)	備註	
月	日	星期					
5	22	六	臺中→桃園機場→ 阿姆斯特丹機場	1、去程 2、臺中→桃園國際機場→阿姆斯特丹轉機	1		

5	23	日	阿姆斯特丹機場→ 威尼斯	1、抵達威尼斯 2、與建築團隊召開開展工作會議。 3、督導展出事宜 4、查驗委託威尼斯當地廠商執行狀況 5、宴請「臺灣館」建築團隊	1	
5	24	一	威尼斯	1、至醫院核酸檢測(PCR) 2、拜會威尼斯藝術家協會主席 Mr. Stefano Bellato 3、參觀「第 17 屆威尼斯建築雙年展」其它國家館作品。 4、臺灣館接待來訪策展人及貴賓	1	
5	25	二	威尼斯	1、臺灣館接待來訪策展人及貴賓 2、參觀「第 17 屆威尼斯建築雙年展」其它國家館作品。	1	
5	26	三	威尼斯→阿姆斯特丹機場	回程 阿姆斯特丹機場	1	
5	27	四	阿姆斯特丹機場→ 臺中	抵臺，抵達桃園機場 返回臺中	1	
返臺後居家隔離時間：110 年 5 月 28 日至 6 月 10 日(計 14 天)						

(二)展覽組趙欣怡副研究員赴義大利威尼斯辦理「第17屆威尼斯建築雙年展—臺灣館」  
布展及籌辦相關活動行程表

奉派人員 職級姓名			趙欣怡副研究員	出國事由	赴義大利威尼斯籌辦「第17屆威尼斯建築雙年展—臺灣館」展出事宜		
日期：110年			起迄地點	工作項目	停留天數 (合計27天)	備註	
月	日	星期					
5	1	六	臺中→桃園機場→ 阿姆斯特丹機場	去程 臺中→桃園國際機場→阿姆斯特丹機場	1		
5	2	五	阿姆斯特丹機場→ 威尼斯	抵達威尼斯	1		
5/3-5/16			威尼斯	依據義大利現行之防疫規定，抵達義大利威尼斯後須自主居家隔離14天	14		
5	17	一	威尼斯	1、展場布展及數位展品測試事宜 2、控管布展人數 3、威尼斯電力施作廠商至展場施作插頭及插座工程 4、展場狀況攝錄影、紀錄等事宜 5、展場安全維護及控管布展人數	1		

5	18	二	威尼斯	<ul style="list-style-type: none"> <li>1、展場布展及數位展品測試事宜</li> <li>2、查驗本館委託義方張貼廣告張數、地點</li> <li>3、展場導覽人員訓練</li> <li>4、當地採購第三責任險</li> <li>5、配合威尼斯政府工務單位，展場第二次安檢</li> <li>6、查驗本館委託義方張貼廣告張數、地點</li> <li>7、展場導覽人員訓練</li> <li>8、控管布展人數</li> </ul>	1	
5	19	三	威尼斯	<ul style="list-style-type: none"> <li>1、辦理現場人員安全保險簽約及支付費用</li> <li>2、辦理防疫物品購置</li> <li>3、辦理相關文宣及紀念品分類包裝</li> <li>4、展場總檢查</li> <li>5、控管布展人數</li> </ul>	1	
5	20	四	威尼斯	<ul style="list-style-type: none"> <li>1、臺灣館預展</li> <li>2、新聞稿撰寫及發稿</li> <li>3、貴賓與記者接待</li> <li>4、展場狀況攝錄影、紀錄等事宜</li> <li>5、展場安全維護、導覽及控管參觀人數</li> </ul>	1	
5	21	五	威尼斯	<ul style="list-style-type: none"> <li>1、臺灣館預展</li> <li>2、貴賓與記者接待</li> <li>3、新聞稿撰寫及發稿</li> <li>4、展場狀況攝錄影、紀錄等事宜</li> <li>5、展場安全維護、導覽及控管參觀人數</li> </ul>	1	
5	22	六	威尼斯	<ul style="list-style-type: none"> <li>1、展場狀況攝錄影、紀錄等事宜</li> <li>2、展場安全維護、導覽及控管布展人數</li> </ul>	1	

5	23	日	威尼斯	1、與建築團隊召開開展工作會議 2、貴賓與記者接待 3、新聞稿撰寫及發稿 4、展場安全維護、導覽及控管參觀人數	1	
5	24	一	威尼斯	1、至醫院核酸檢測(PCR) 2、參觀「第 17 屆威尼斯建築雙年展」其它國家館作品。 2、貴賓與記者接待 3、展場狀況攝錄影、紀錄等事宜 4、新聞稿撰寫及發稿 5、展場安全維護、導覽及控管參觀人數	1	
5	25	二	威尼斯	1、參觀「第 17 屆威尼斯建築雙年展」其它國家館作品。 2、貴賓與記者接待 3、展場狀況攝錄影、紀錄等事宜 4、展場安全維護、導覽及控管參觀人數	1	
5	26	三	威尼斯→阿姆斯特丹機場	回程 阿姆斯特丹機場	1	
5	27	四	阿姆斯特丹機場→臺中	抵臺，抵達桃園機場 返回臺中	1	
返臺後居家隔離時間：110 年 5 月 28 日至 6 月 10 日(計 14 天)						



(三)展覽組何宗游先生赴義大利威尼斯辦理「第17屆威尼斯建築雙年展—臺灣館」布展暨籌辦相關活動事宜行程表

奉派人員 職級姓名			展覽組何宗游	出國事由	赴義大利威尼斯辦理「第17屆威尼斯建築雙年展—臺灣館」布展及籌辦記者會、開幕式、論壇與接待等事宜	
日期：110年			起迄地點	工作項目	停留天數 (合計 36天)	備註
月	日	星期				
4	22	四	臺中→桃園機場→ 阿姆斯特丹	去程 臺中→桃園國際機場→阿姆斯特丹	1	
4	23	五	阿姆斯特丹→威尼 斯	阿姆斯特丹→威尼斯	1	
4/24-5/7			威尼斯	依據義大利現行之防疫規定，抵達義大利威 尼斯後須自主居家隔離 14 天	14	
5	8	六	威尼斯	1、與本館義大利代理人商討布展時程及防疫規 定事宜 2、架設網路 3、辦理防疫物品購置	1	
5	9	日	威尼斯	至展品存放倉儲辦理點檢及安排運送順序及時 間等	1	
5	10	一	威尼斯	1、展品搬運至普宮展場 2、展品布展施作 3、清點箱數及展品數量等 4、展場狀況攝錄影、紀錄等事宜 5、展場安全維護及控管布展人數	1	

5	11	二	威尼斯	<ul style="list-style-type: none"> <li>1、 展品搬運至普宮展場</li> <li>2、 展品布展施作</li> <li>3、 展場狀況攝錄影、紀錄等事宜</li> <li>4、 展場安全維護及控管布展人數</li> </ul>	1	
5	12	三	威尼斯	<ul style="list-style-type: none"> <li>1、 展品布展施作</li> <li>2、 展場狀況攝錄影、紀錄等事宜</li> <li>3、 展場安全維護及控管布展人數</li> </ul>	1	
5	13	四	威尼斯	<ul style="list-style-type: none"> <li>1、 展品布展施作</li> <li>2、 展場狀況攝錄影、紀錄等事宜</li> <li>3、 展場安全維護及控管布展人數</li> </ul>	1	
5	14	五	威尼斯	<ul style="list-style-type: none"> <li>1、 威尼斯電力施作廠商至展場施作電源線路</li> <li>2、 展品布展施作</li> <li>3、 數位展品架設及裝設</li> <li>4、 展場狀況攝錄影、紀錄等事宜</li> <li>5、 展場安全維護及控管布展人數</li> </ul>	1	
5	15	六	威尼斯	<ul style="list-style-type: none"> <li>1、 普宮外牆大布招架設</li> <li>2、 威尼斯電力施作廠商至展場裝設電源線路</li> <li>3、 配合威尼斯政府工務單位，展場第一次安檢</li> <li>4、 展品布展施作</li> <li>5、 展場狀況攝錄影、紀錄等事宜</li> <li>6、 展場安全維護及控管布展人數</li> </ul>	1	
5	16	日	威尼斯	<ul style="list-style-type: none"> <li>1、 展品布展施作</li> <li>2、 空運展覽專輯、導覽手冊及文宣品運至展場</li> <li>3、 電力管線安裝施作</li> <li>4、 展場狀況攝錄影、紀錄等事宜</li> <li>5、 展場安全維護及控管布展人數</li> </ul>	1	

5	17	一	威尼斯	<ul style="list-style-type: none"> <li>1、展場布展及數位展品測試事宜</li> <li>2、威尼斯電力施作廠商至展場施作插頭及插座工程</li> <li>3、數位展品架設及裝設</li> <li>4、展場狀況攝錄影、紀錄等事宜</li> <li>5、展場安全維護及控管布展人數</li> </ul>	1	
5	18	二	威尼斯	<ul style="list-style-type: none"> <li>1、展場布展及數位展品測試事宜</li> <li>2、配合威尼斯政府工務單位，展場第二次安檢</li> <li>3、查驗本館委託義方張貼廣告張數、地點</li> <li>4、展場導覽人員訓練</li> <li>5、控管布展人數</li> </ul>	1	
5	19	三	威尼斯	<ul style="list-style-type: none"> <li>1、展場布展事宜</li> <li>2、展場總檢查</li> <li>3、展場狀況攝錄影、紀錄等事宜</li> <li>4、控管布展人數</li> </ul>	1	
5	20	四	威尼斯	<ul style="list-style-type: none"> <li>1、辦理現場人員安全保險簽約及支付費用</li> <li>2、辦理相關文宣及紀念品分類包裝</li> <li>3、展場狀況攝錄影、紀錄等事宜</li> <li>4、控管布展人數</li> </ul>	1	
5	21	五	威尼斯	<ul style="list-style-type: none"> <li>1、臺灣館預展</li> <li>2、貴賓與記者接待</li> <li>3、展場狀況攝錄影、紀錄等事宜</li> <li>4、展場安全維護、導覽及控管參觀人數</li> </ul>	1	
5	22	六	威尼斯	<ul style="list-style-type: none"> <li>1、展場狀況攝錄影、紀錄等事宜</li> <li>2、貴賓與記者接待</li> </ul>	1	

				3、展場狀況攝錄影、紀錄等事宜 4、展場安全維護、導覽及控管布展人數		
5	23	日	威尼斯	1、與建築團隊召開開展工作會議 2、貴賓與記者接待 3、展場安全維護、導覽及控管參觀人數	1	
5	24	一	同上	1、至醫院核酸檢測(PCR) 2、參觀「第17屆威尼斯建築雙年展」其它國家館作品。 3、貴賓與記者接待 4、展場狀況攝錄影、紀錄等事宜 5、展場安全維護、導覽及控管參觀人數	1	
5	25	二	同上	1、參觀「第17屆威尼斯建築雙年展」其它國家館作品。 2、貴賓與記者接待 3、展場狀況攝錄影、紀錄等事宜 4、展場安全維護、導覽及控管參觀人數	1	
5	26	三	威尼斯→阿姆斯特丹機場	回程 阿姆斯特丹機場	1	
5	27	四	阿姆斯特丹機場→臺中	抵臺，抵達桃園機場	1	
<b>返臺後居家隔離時間：110年5月28日至6月10日(計14天)</b>						

### 三、任務過程

#### (一) 於各人員有效分工、通力合作下，順利辦理布展及相關活動等工作

為俾利本案之順利辦理，由本館汪佳政副館長親赴威尼斯主督導布展等事宜，並由梁永斐館長指派本館相關承辦人員赴義辦理布展及籌展等工作事項。本館人員此次赴義大利威尼斯之任務，主要為搬運展品及開箱、清點驗收、無線網路架設、與建築團隊商討呈現及佈展方式、展品組裝、錄攝影、展場布招懸掛、展場安全檢查、展場保險、展場人員訓練、威尼斯當地船站及公共空間廣告驗收、現場工作照片傳送、新聞稿撰述發送、接待來訪貴賓及國內外記者，以及與大會方面聯絡溝通等多面向事宜。此行國美館工作人員均克盡其職、全力以赴、積極任事，發揮團隊精神，並與展場管理單位及當地代理人緊密進行協調展出事宜，使本案按照預定期程辦畢布展與開幕相關事宜，並獲各界肯定。

整體言之，本案各人員之工作分配乃各有執掌，包括：(一) 汪佳政副館長負責總督導所有臺灣館展覽相關事宜；(二) 展覽組趙欣怡副研究員負責監督並統籌本案執行狀況、同時辦理貴賓及記者接待、新聞資料整理、大會方面聯絡、主導與參展團隊、義大利場地負責單位及義方代理人之溝通協調等事項；(三) 承辦人展覽組何宗游負責溝通聯繫參與展覽之策展人、建築師、協調各廠商履行本案相關採購等事宜、策展團隊協調運輸布展事宜、布展進度、展場機電配備裝置、防疫規劃、處理突發狀況、活動攝影、錄影及協助貴賓和來訪記者接待等事宜。

#### (二) 配合大會防疫規範與臺灣館防疫布展策略

威尼斯（Venice）座落於威尼托區（Veneto Region）仰賴藝術活動為主要經濟命脈，2020年面臨史無前例的觀光災難，尤其染疫人數在當年底達到高峰。本屆威雙建築展於今年2月底，正式通知參展單位展覽將於5月如期舉行，並須嚴格遵守大會防疫規定辦理，為兼顧控制疫情，因而頒布下列展場防疫規定：

##### 1. COVID-19防疫管理人

2021年威尼斯建築雙年展之每項附帶活動，必須委任其獨立之防疫經理製定特定程序，並實施COVID-19防疫措施，以確保觀眾於展覽場地之安全。

##### 2. 體溫檢測

附帶活動場所入口必須配備熱像掃描儀，並於訪客進場前為其測量體溫。根據 COVID-19 防疫措施，體溫高於 37.5°C 之訪客一律不得進入展覽場地。

### 3. 配戴口罩

參觀期間，觀眾於所有室內、外展覽場地都必須配戴口罩。

### 4. 酒精乾洗手液

進入場地前，訪客必須使用酒精性乾洗手液消毒雙手。如防疫經理提出要求，每項附帶活動必須為其訪客提供乾洗手機。

### 5. 展覽票務

如展覽需付費入場，展覽門票銷售須以線上形式進行，避免觀眾排隊聚集。

### 6. 社交距離

在展覽會場內以及參觀期間，觀眾須保持至少 1 米的社交距離。

### 7. 展覽會場單向出入口

附帶活動之場地必須設有獨立的會場出入口系統。如果許可，展覽會場必須有一條單向之展覽路線，以減少展場內觀眾聚集的機會。

### 8. 開幕活動

於預展期間（5月19日至21日），為避免嘉賓和訪客聚集，附帶活動必須盡可能於場內實施其 COVID-19 防疫措施之個別步驟。建議於展場內實施靜態設施規劃，並確保座位之間的合理距離。出席的訪客人數不能超過防疫經理規定之展區訪客上限。預展期間，展覽會場須設有獨立會場出入口系統。展覽會場必須有一條單向之展覽路線，以減少展場內嘉賓和訪客聚集的機會。

### 9. 設計指引

展示及裝置須為非互動形式

請避免任何可動/互動之機械部件，例如：手柄、旋鈕和按鈕。請勿安裝任何需要訪客互動的觸控式裝置。

### 10. 材料之使用

得於窄道、走廊或門口使用織物或其他不可消毒的材料。強烈建議不要使用織品窗簾，另外，應避免使用訪客可能會接觸到的窗簾或紗幕。

### 11. 座椅及家具

可使用以易於清潔和消毒的材料製成之座椅家具。椅子或凳子之間應預留至少 1 米的距離。長椅上應放置障礙物或使用「敬請勿座」標示，避免訪客彼此相鄰而坐。

### 12. 指引裝置

裝置應設定一條清晰的單向路線，並設有獨立出入口，避免觀眾聚集。

臺灣館除了配合上述大會防疫規範，考量製作經費、展覽效益、人員安全、疫情風險等因素下，國美館、建築團隊及運輸公司取得共識，不僅將佈展及執行人力精簡至最低，並尋求 COVID-19 疫苗施打，由文化部協請衛福部申請特殊出國專案，降低出國人員染疫風險，並由建築團隊及策展人親自前往展場，以求達成建築作品裝設完整性與細膩度。

在每位出國人員完成進入義大利的入境隔離後，為保護出國人員健康安全，對於佈展期間進出展場的當地工作者要求提供陰性篩檢證明，並且要求每人配戴符合歐洲 FFP2 高防護口罩、每日測量體溫、保持社交距離、清洗手部等嚴格規定。同時展場開放後配合大會各項線上預約、單一參觀動線、人數限制等防疫政策，讓展覽順利於預展期前完成，達到保護出國人員及觀眾知健康安全。

### (三) 辦理策展人館際交流暨國際媒體線上宣傳活動

本屆威尼斯建築雙年展因應義大利防疫政策，要求入境超過 120 小時之非義人士進行 14 日隔離，臺灣館兩位策展人曾志偉、黃偉倫為能於開展前確認佈展細節，並參與預展活動，選擇入境 120 小時內與國際媒體與大會展館專業人士進行交流。惟多數展館策展人仍選擇不到展場或改線上遠距辦理開幕活動，故今年實體館際交流活動相對減少。但本館仍安排兩位策展人參觀大會展館，並於預展期間與少數展館進行交流活動，包含：比利時國家館、俄國館、阿拉伯聯合大公國等展館策展人或代表與會專業人士，能藉由參訪交流宣傳臺灣館策展理念，也藉此邀請建築領域專業人士前往臺灣館參觀交換聯繫資訊創造臺灣新生代建築師接軌國際舞臺的契機。

此外，為配合大會防疫政策，取消普宮當地實體開幕活動，改以規劃六月 23 日針對國內與國際媒體進行線上記者會，配合歐洲地區媒體時差，並透過策展人網路分享策展理念及展場實錄影片，讓策展人帶領國內外記者深入理解臺灣館策展理念，並於線上進行問答互動，讓展覽宣傳效益不間斷，持續以遠距推廣本屆臺灣館〈台灣郊遊〉展覽理念與內容。

## 肆、綜合心得與建議

### 一、穩固臺灣館最佳展示地點，持續積極推廣台灣建築國際交流事務

現行「威尼斯雙年展(建築/美術)臺灣館」普里奇歐尼宮租約年限為2018-2024(原2018至2013年因疫情變更)，由文化部請國立臺灣美術館代洽租約內容並於2017年簽訂。自2002年起，威尼斯美術與建築雙年展分別由展覽執行單位臺北市立美術館及國立臺灣美術館輪流租用普里奇歐尼宮(Palazzo delle Prigioni，以下簡稱普宮)作為代表臺灣之國際展覽空間。

普宮座落於威尼斯島重要碼頭聖匝加利亞(San Zaccaria)出口，為十六世紀總督宮三層樓監獄，於1589年建造完成，與總督宮以世界知名嘆息橋(Bridge of Sighs)連接，並鄰近威尼斯重要觀光景點，距離大會主展場軍火庫(Arsenale)與綠園城堡(Gardini)約10至15分鐘路程。普宮現由「威尼斯藝術家協會」管理，多年來提供該場地予臺灣館承租辦理美術與建築雙年展，雙方合作關係良好，期盼能延續該場地租用之合作關係，並可考慮洽談延長租期。

### 二、多元思考國際展演活動遠距執行規劃策略

本屆威尼斯建築雙年展因受國際新冠病毒疫情影響，以致展期延後一年舉行，惟建築團隊、運輸人員、國美館承辦團隊仍願承受健康安全高風險狀態下，施打疫苗後，前往完成佈展，並配合大會規定於展場設置許多防疫所需防護裝置、動線規劃、消毒物品、參觀方式等，出國人員盡力完成展覽維持臺灣館的國際展示量能後返國。然而，面對未來全球公共衛生議題持續延燒，國際性藝術展演活動都面臨數位、線上或遠距等替代方案。對於藝術創作者的衝擊，恐更有機會委由展演活動當地工作團隊協助完成作品設置。

因此，藝術家或建築師更務必要以展品分解與標準化步驟思考其佈展方法。其次，創作者除了原創性作品，仍要製作具有邏輯說明文字及裝設流程影片，以利遠距佈展仍可維持作品呈現品質。再者，策展人也必須面臨線上檢視確認作品完整性，並學習適應線上記者會、線上導覽或演講等形式與軟硬體操作。最後，藝術展館如何將實體展場及展示資源數位化更是未來迫切的影音需求，虛擬展場、導覽影音、互動網頁、



直播問答等模式都將成為未來國際展演的新型態，值得所有臺灣展館重新檢視其影響與因應策略，實體與數位缺一不可的展覽類型發展，藉此讓臺灣藝術文化能持續與國際接軌，創造多元展演風貌。

### 三、疫情影響下尋求全球藝術文化活動之未來發展方向

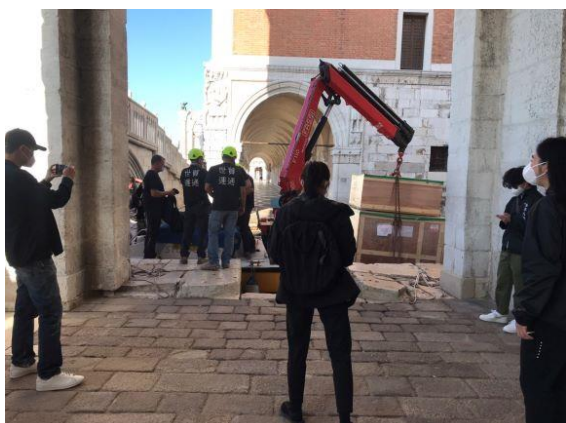
在全球 COVID-19 新冠病毒疫情肆虐下，本屆威尼斯建築雙年展大會為維持展覽帶來之藝術文化觀光效益，必須承擔因展演增加人員病毒傳播風險之巨大壓力，即使本屆大會策展人黎巴嫩籍的建築師 Hashim Sarkis 提出「我們將如何共同生活？」(How Will We Live Together?) 豐富多樣的策展主題內容，各參展單位難免受疫情影響，無論是佈展人員或運輸進度而無法如期完成展覽作品，甚至選擇閉館，或是各展覽策展人決定不出席或取消所有交流活動等。因此，各國家展及平行展亦各自承擔展覽成敗結果，更是顯示各機關單位對於建立國際文化品牌與健康安全風險之權衡。

威尼斯雙年展 (La Biennale di Venezia) 作為世界三大國際藝術展之一，世界各國陸續籌備中的國際雙年展、三年展、文件展等，在其過往展演模式該如何翻轉，除了採取當地製造減少運輸成本、遠距佈展降低人員風險、虛擬展覽保護觀眾安全、展場嚴格防疫控制人數等方案，國際展覽該如何能在數位網路協力下，尚能保有過往的文化經濟產值。本屆威尼斯建築雙年展大會將是重要辦理參考依據，建議可於展期間持續觀察大會辦理經驗並分析觀光成效，並以臺灣館佈展策略及國際遠距宣傳形式為參考方針，為國內建築人、藝術人與文化人尋覓最佳國際交流展覽解方<sup>1</sup>。

---

<sup>1</sup> 博物之島專文：直球對決：全球 COVID-19 疫情風暴 VS. 第 17 屆威尼斯建築雙年展【上篇】我們將如何共同生活？九局下半決勝的大會主題展 <https://reurl.cc/ogmGOD> 【下篇】兩好球三壞球後的國家館與臺灣館 <https://reurl.cc/vqGN9j>。

## 伍、相關照片



展品運送至普里奇歐尼宮



展品運送至普里奇歐尼宮



展品於普里奇歐尼宮1樓迴廊開箱 展品於普里奇歐尼宮1樓迴廊開箱



展品搬運至普里奇歐尼宮2樓展場分類與檢視



作品搬運至普宮2樓



清點作品數量



作品裝置中



作品裝置中



作品裝置中



作品裝置中



作品裝置中



作品組裝中



作品裝置中



作品裝置中



第一次安全檢查



第一次安全檢查



第一次安全檢查



第一次安全檢查



第二次安全檢查



第二次安全檢查



第二次安全檢查



電源總電箱施作狀況



第1展場電源插頭及接線盒施作



第2、3展場電源插頭及接線盒施作



第2展場電源插頭及接線盒施作



作品布展完成呈現狀況(第1展場)



展場維護員教育參觀登記訓練



策展人針對展場維護員進行導覽培訓



作品布展完成呈現狀況(第 1 展場)



作品布展完成呈現狀況(第 1 展場)



展場入口處主題說明



作品布展完成呈現狀況(第 2 展場)



作品布展完成呈現狀況(第 2 展場)



作品布展完成呈現狀況(第 2 展場)



作品布展完成呈現狀況(第3展場)



作品布展完成呈現狀況(第3展場)



展場一隅



作品布展完成呈現狀況(第4展場)



建築團隊、國美館、運輸人員、代理人合影



建築團隊團隊合影





普宮入口處防疫說明及指示牌



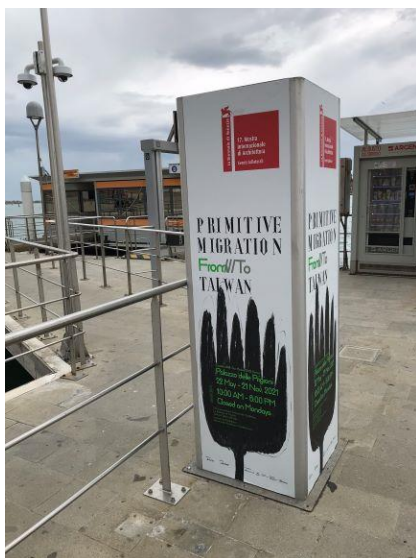
普宮展場內防疫說明及指示



普宮外《臺灣郊遊》大型布招



普宮外《臺灣郊遊》展覽指引牌



軍火庫船站立住廣告



軍火庫船站立住廣告



策展人與建築團隊於立柱前合照



建築團隊參觀大會 Arsenale 主展場



臺灣館策展人與比利時館策展人交流



臺灣館策展人與俄國館策展人交流



臺灣館策展人參訪 Thomas Coldefy 創新建材系統" Tropicalia 參訪阿拉伯聯合大公國館





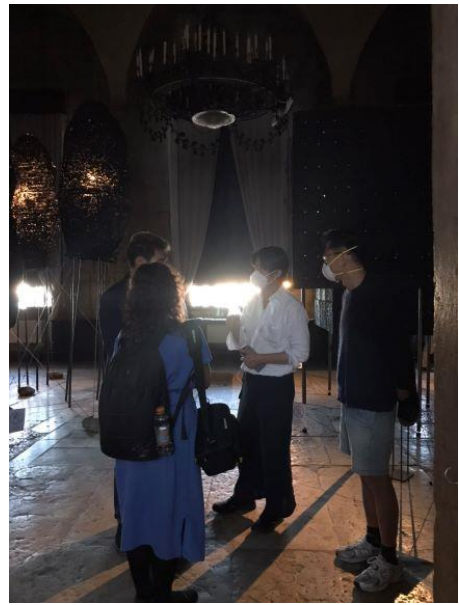
展場維護員測量參觀民眾體溫



清潔人員並其消毒普宮展場



國際媒體與臺灣館策展人及建築團隊進行交流訪問





汪副館長佳政總檢查作品施作狀況



汪副館長佳政與建築團隊召開開展前工作會議



汪副館長佳政拜會威尼斯藝術家協會主席 Mr. Stefano Bellato 並致贈本館文創商品



汪副館長佳政與藝術家協會主席 Mr. Stefano Bellato 交流雙方合作事宜



承辦人與媒體公關召開開展前工作會議



承辦人拜訪威尼斯雙年展負責人 Paolo Scibelli



汪副館長佳政陪同駐義大利大使李新穎參觀臺灣館



李大使新穎及汪副館長佳政與建築團隊合影並於 Gardini 國家館展場合影

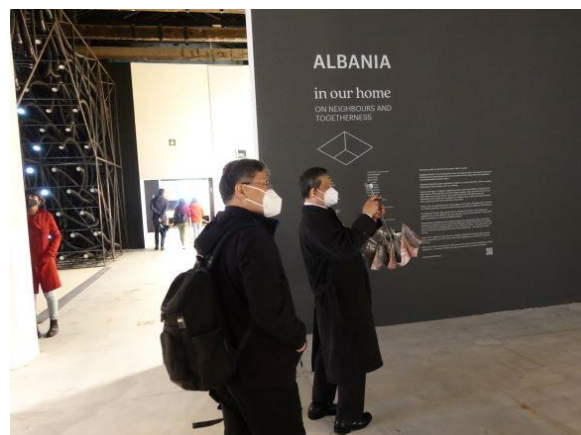




汪副館長佳政陪同駐義大利李大使新穎參觀其他國家館



汪副館長佳政陪同駐義大利李大使新穎參觀大會主場館



汪副館長佳政陪同駐義大利李大使新穎參觀大會主場館

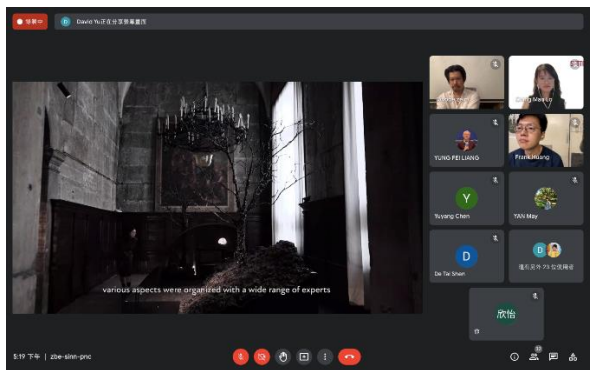


汪副館長佳政陪同駐義大利李大大使新穎參觀大會主場館臺灣建築師黃聲遠及田中央工作群作品



國際線上記者會-國美館館長梁永斐致詞

國際線上記者會-策展人曾志偉致詞



國際線上記者會-策展人黃偉倫致詞

國際線上記者會-普宮展場實景影片播放

# 附件一：「第 17 屆威尼斯雙年展臺灣館」媒體宣傳

## 1.國際媒體名單

Notes	Media	Name	Surname	Mail	Media	Role	Phone	Country
International Press - He interviewed Fanyu, wants pdf catalogue	Berliner Zeitung, Deutschlandfunk	Nikolaus	Bernau	nikolaus.bernaue@online.de	Berliner Zeitung, Deutschlandfunk	Editorial Journalist, critic	+49 (0) 30 44051941	Germany
International Press - very interested in having information	GmbH (ahead, domus, H.O.M.E., Flair)	Norman	Kietzmann	nk@aheadmedia.com	GmbH (ahead, domus, H.O.M.E., Flair)	feature - chief (journalist)	+49 177 4301827	Germany
International Press	Vogue Brazil	Mariana	Di Pilla	maria@macidipilla.it	Vogue Brazil	Correspondent	+39 3664410865	Italy
International Press	Radio Capodistria	MariLaura	Bidorini	mbidorini@mc.com	Radio Capodistria			
International Press	Architectmagazine	Aaron	Betsky	aaronbetsky@mac.com	Architectmagazine			Usa
International Press	Dolomiten	Stefano	Valer	stefvaler@dolomiten.it	Dolomiten			Italy
International Press	DESIGNBOOM	Massimo	Mini	maxi@designboom.com	DESIGNBOOM	DIRECTOR	+39 342 8010680	ITALY
International Press	Wallpaper Magazine	Amah-Rose	Abrams	amahrose@bram.com	Wallpaper Magazine	Freelance Journalist	+44 1988611771	UK
International Press	Der Architect BDA	Michele	Stavagna	michele.stavagna@bda.it	Der Architect BDA	Architectural Historian, Journalist, Translator	+49 (0) 1624103434	Germany
Italian Press - Interviewed curators	Domus	Marianna	Guernieri	marianna.guernieri@domusweb.it	Domus	Editor	+39 02 82472474	Italy
Italian Press - Had a tour of the exhibition with Fanyu	Elle Decor Italia	Livia	Peraldo	lperaldo@eldecor.it	Elle Decor Italia	Editor in chief		Italy
Italian Press - He had a tour of the exhibition with the curators	Giornale dell'Architettura	Alessandro	Colombo	a.colombo@lha.it	Giornale dell'Architettura	Journalist and architect	+39 335 5237803	Italy
Italian Press - He will write an article for Il Foglio	Il Foglio	Manuel	Orazi	stanna@quodlibet.it	Il Foglio	Journalist		Italy
Italian Press	Forme Uniche	Marco	Marelli	forme.uniche@formeuniche.com	Forme Uniche	Editor in chief		Italy
Italian Press	la Repubblica	Aurelio	Magista	a.magista@repubblica.it	la Repubblica	Editor	+39 3490792393	Italy
Italian Press	Artribune	Giulia	Ronchi	giulia.ronchi@artribune.com	Artribune	Editor		Italy
Italian Press	Elle Decor Italia	Elisabetta	Donati De Conti	elisa@eldecor.it	Elle Decor Italia	Freelance Journalist	+39 3490760534	Italy
Italian Press	Art Keys Blog	Santino	Russo	santirusso75@gmail.com	Art Keys Blog	Director	+39 3474517672	Italy
Italian Press	shahbiz.it	Ranuccio	Sodi	r.sodi@shahbiz.it	shahbiz.it		+39 3356476455	Italy
Italian Press	Segno	Marina	Marques	marina.marques22@gmail.com	Segno	Art Writer		Italy
Italian Press	Il Manifesto	Manuela	De Leonardis	manuela.deleonardis@manifesto.it	Il Manifesto	Freelance Journalist		Italy
Italian Press	professionearchitect.it	Elisa	Scapicchio	esca@professionearchitect.it	professionearchitect.it	Redattrice	+39 3479101494	Italy
Italian Press	art critic	Maurizio	Giutrè	giutrè@artcritic.com	art critic		+39 3357325056	Italy
Italian Press	Artribune	Flavia	Chiavaroli	flavia@flaviach.com	Artribune	Author - Architect	+39 3391417975	Italy
Italian Press	ngromancew.domus web	Beatrice	Bianchini	beatricebianchini@domusweb.com	ngromancew.domus web	Journalist and critic	+39 3334214444	Italy
Italian Press	Archidea mag	Anna	Kolomiets	kolomiets@archidea.com	Archidea mag	Journalist		Ukraine
Italian Press	Il Giornale d'Italia	Tiziana	Lorenzelli	tiziana.lorenzelli@giornaleditalia.com	Il Giornale d'Italia			Italy
Italian Press	Il giornale dell'architettura / Scoonfinamenti blog	Cristiana	Chiorino	cristiana.chiorino@gmail.com	Il giornale dell'architettura / Scoonfinamenti blog	Redattore	+39 3483169465	Italy
Italian Press	Giornale dell'Architettura	Paola	Amo Garbuglio	paola.garbuglio@lha.it	Giornale dell'Architettura	Journalist and architect	+39 349 3157804	Italy
		Giovanni	Gamberi	giovanni.gamberi@gmail.com		Student	+39 3342555945	Italy
		Zayne	Yu	zayne12@gmail.com			+39 3395911958	China
		Zhang	Xian	zhangxian_sennu@outlook.com		Student	+39 3714976285	China
		Elena	Andreato	hesarives@gmail.com				Italy
		Benjamin	Kruger	benjamin.m.kruger@gmail.com				Switzerland
	Private Art for Private Incentive	Federica	Lamberti	flamberti@privateartforprivateincentive.it	Private Art for Private Incentive	Curator and communication for art project	+39 3339520942	Italy
	Private Art for Private Incentive	Federica	Lamberti	federica.lamberti2@gmail.com	Private Art for Private Incentive	Curator and communication for art project	+39 3339520942	Italy
		Hsinyi	Tang	hsinyitang@gmail.com				Italy
		Sheng Teu Kao	Meiko	meikocent@gmail.com				Italy
		Roxana	Cucu	roxana_cucu@itlino.com				
		Susanna	Piano	spiano@amorec.it			+39 3381701809	Italy
	artist	Serge	D' Urach	sergedurach@yahoo.it	artist		+39 3402501125	Italy
		Claudio	Conzo	claudioconzo@emg.com				
		Andrea	Zabric	andrea.zabric@gmail.com		Radio Student		Slovenia
		Giovanna	Fornasiero	giovanna.fornasiero@gmail.com		Tourist guide	+39 3471968653	Italy
		Zehra Begim	Kisla	zhegimkisla@gmail.com				Germany
		Jacopo	Della Spina	della.spina.jacopo@gmail.com			+39 3406468979	Italy
		Lila	Nikolau	nikolauflamit@gmail.com				Greece
		Giulia	Zanchetta	giuliank9@hotmail.com				Italy
		Nicola	Rorni	lami.c.rorni@gmail.com			+39 3395338937	Italy
		Rita	Fortin	ritafortin@gmail.com			+39 3483591037	Italy
	Ca' Foscari University	Hsinyi	Chen	mickey90125@gmail.com	Ca' Foscari University		+39 3394476631	Taiwan
	Vat	Mexci	Wivina	wivina@demester.com	Vat	president	+32 475202100	Belgium
	MRFREDI013			mrfr013@gmail.com	MRFREDI013		+39 328 31 59 776	Italy
		Francesco	Romano	f.romano@gmail.com			+39 3484367735	Italy
	European Economic and Social	Maurizio	Mensi	maurizio.mensi@eeac.europa.eu	European Economic and Social	Member	+39 335 5623327	Belgium
		Yung Hsin	Sin	diana99977@gmail.com				Italy
		Italo	Lazzari	lazzari@lazzariweb.it				Italy



Tabella 1


Staff of the San Marino Pavilion - I introduced him to	Paolo	Rondelli	<a href="mailto:paolo_rondelli@sm">paolo_rondelli@sm</a>	Standing Parliamentary Committee for foreign	San Marino Pavilion 2021-National Commissioner	+39 338 7941810	San Marino											
Staff of the Dominican Pavilion - I introduced her to	Iris	Peinado	<a href="mailto:irispeinado58@gmail.com">irispeinado58@gmail.com</a>	Dominican Republic Pavilion 2021	Representative of the pavilion		Dominican Republic											
Staff of the Hakka Earthen Houses - Collateral Event of Architecture Biennale 2021. Friends of	Sen	Fu	<a href="mailto:fusen.mengxiangjia@gmail.com">fusen.mengxiangjia@gmail.com</a>	Hakka Earthen Houses - Collateral Event of Architecture			Italy											
Staff of the ASAC, the Biennale's library and archive - They collected copies of the catalogue to add to the Biennale's library	Giovanni	Zannier	<a href="mailto:g.zannier94@gmail.com">g.zannier94@gmail.com</a>	ASAC - Archivio Biennale		+39 3347155435	Italy											
Art and design consultancy agency	Valentina	Cunja	<a href="mailto:v.cunja@atemporarystudio.com">v.cunja@atemporarystudio.com</a>	A Temporary Studio	Photographer	+39 3714771700	Italy											
Venice-based agency	Camilla	Folin	<a href="mailto:camillafolin.tistigoni@gmail.com">camillafolin.tistigoni@gmail.com</a>	Isliquid Group	Project Coordinator	+39 3890542774	Italy											
Venice-based communication agency	Cristina	Gatti	<a href="mailto:info@off-comunicazione.it">info@off-comunicazione.it</a>	Federici Gatti Comunicazione		+39 338 6950929	Italy											
Architect	Maria Theresa	Parfait	<a href="mailto:architect@atelierparfait.com">architect@atelierparfait.com</a>	La Strada			France											
Architect	Paola	Liani	<a href="mailto:paolaliani72@gmail.com">paolaliani72@gmail.com</a>	Paritzki Liani			Italy/Israel											
Architect	Daniel	Munteanu	<a href="mailto:danielmunteanu@yahoo.com">danielmunteanu@yahoo.com</a>	Ahouses	Founder		Romania											
Architect	Stella	Passerini	<a href="mailto:stellapasserini@gmail.com">stellapasserini@gmail.com</a>		Architect	+39 3291232927	Italy											
Former President of Fondazione la Biennale. I introduced the curators to him - I couldn't make pictures since I was talking to all of them and it would have been rude.	Paolo	Baratta	<a href="https://www.paolobaratta.com/">https://www.paolobaratta.com/</a>															
Artists and fashion designers. I introduced the curators to them and invited them to visit the exhibition.	Rick Owens and Michele Lamy		<a href="https://www.rickowens.com/en/RS">https://www.rickowens.com/en/RS</a> <a href="https://www.lofficiclamy.com/fashion/michele-lamy">https://www.lofficiclamy.com/fashion/michele-lamy</a> <a href="https://www.rickowens-muse.com/fashion-profile">https://www.rickowens-muse.com/fashion-profile</a> <a href="mailto:contact@coldefy.fr">contact@coldefy.fr</a>		Artists and fashion designers		USA, France											
Coldefy Architecture Studio, Curator of "Tropicalia", Collateral Event of the 17th Architecture Biennale. He gave the curators a tour of the "Tropicalia" exhibition and exchanged direct contacts with them. See pics "Tropicalia"	Thomas	Coldefy	<a href="https://www.coldefy.fr/">https://www.coldefy.fr/</a>	Coldefy Architecture Studio, Curator of "Tropicalia", Collateral Event of the 17th Architecture Biennale	Architect		France											
Alessandro Possati, Founder and Director of Zucca Project Space in Venice, curator of "Tropicalia", Collateral Event of the 17th Architecture Biennale. He welcomed curators at the "Tropicalia exhibition" - No pics	Alessandro	Possati	<a href="mailto:alessandro@zuccaprojectspace.com">alessandro@zuccaprojectspace.com</a> <a href="http://www.zuccaprojects.org/about/">http://www.zuccaprojects.org/about/</a> Contacts for PR and communication Marica Denora <a href="mailto:marica@zuccaprojectspace.com">marica@zuccaprojectspace.com</a>	Zucca Project Space	Founder and Director of Zucca Project Space in Venice, curator of "Tropicalia", Collateral Event of the 17th Architecture Biennale.		Italy											
Curators of the Belgian Pavilion, from the Bovenbouw Architecture Studio. He gave his direct contacts to the	Pavilion of Belgium - curators		<a href="https://www.labiennale.org/it/architettura/2021/belgio">https://www.labiennale.org/it/architettura/2021/belgio</a> <a href="https://bovenbouw.be/">https://bovenbouw.be/</a>	Bovenbouw Architectuur	Architect and curator		Belgium											
from the studio of the architect Ippolito Pestellini Laparelli, curators of the Russian Pavilion. She gave us a tour of the pavilion and shared direct contacts with the Taiwanese curators.	Erica	Petrillo	<a href="https://www.labiennale.org/it/architettura/2021/russia">https://www.labiennale.org/it/architettura/2021/russia</a> <a href="https://www.pavilionras.com/en">https://www.pavilionras.com/en</a> <a href="https://www.instagram.com/pavilion.rus/">https://www.instagram.com/pavilion.rus/</a> Contacts for PR and		Architect and curator from the studio of the architect Ippolito Pestellini Laparelli, curators of the Russian Pavilion. She		Italy/Russia											
UAB Pavilion. The curatorial staff gave us a tour of the exhibition. See Pics "UAB Pavilion"	UAE Pavilion		<a href="https://nationalpavilionuae.org/architecture/2020-21/">https://nationalpavilionuae.org/architecture/2020-21/</a> Contacts for PR and communication Dana Al Sadek (main) <dana@nationalpavilionuae.org> Laila Binbrek															
Other Pavilions visited																		
Giardini - Switzerland																		
Giardini - Japan																		
Giardini - Spain See pics "Spanish Pavilion"			Contacts for PR and communication Sofia <a href="mailto:menca.uncertainv@gmail.com">menca.uncertainv@gmail.com</a>															
Arsenale - Main Exhibition																		
Others scheduled																		
Austrian Pavilion Wed, June 2, 2021 H 10am (Italian time) Participants TBD			Contacts for PR and Communication Hines, Carmen <a href="mailto:Lael@carmen.hines@twinkl.se">Lael@carmen.hines@twinkl.se</a> <Lael> Architekturbiennale <a href="mailto:kontakt@biennale.at">kontakt@biennale.at</a>															

## 2. 國際媒體報導列表

Title	Date	Journalist	Website	Languages	Link
Venezia 2020: i Festival di Teatro e Danza rinviati per Covid-19	20-Apr-20	Editorial	Exibart	ITA	<a href="https://www.exibart.com/riere-e-manifestazioni/venezia-2020-i-festival-di-teatro-e-danza-rinviati-per-covid-19/">https://www.exibart.com/riere-e-manifestazioni/venezia-2020-i-festival-di-teatro-e-danza-rinviati-per-covid-19/</a>
Venice Biennale Announces 17 Collateral Events At Venice Architecture Biennale	23-Apr-20	WA Contents	World Architecture Community	ENG	<a href="https://worldarchitecture.org/article-links/efthe/venice-biennale-announces-15-collateral-events-at-venice-architecture-biennale-2020.html">https://worldarchitecture.org/article-links/efthe/venice-biennale-announces-15-collateral-events-at-venice-architecture-biennale-2020.html</a>
Biennale Architettura 2020, 15 eventi collaterali	23-Apr-20	Editorial	Professione Architetto	ITA	<a href="https://www.professionearchitetto.it/mostre/notizie/27581/Biennale-Architettura-2020-15-eventi-collaterali">https://www.professionearchitetto.it/mostre/notizie/27581/Biennale-Architettura-2020-15-eventi-collaterali</a>
Venice Architecture Biennale 2020 Announces 15 Collateral Events	20-Apr-20	Editorial	My Arts Guide	ENG	<a href="https://myartsguide.com/news/venice-architecture-biennale-2020-announces-15-collateral-events/">https://myartsguide.com/news/venice-architecture-biennale-2020-announces-15-collateral-events/</a>
Collateral Events of the Biennale Architettura 2020	27-Apr-20	Editorial	Institut Ramon Llull	ENG	<a href="https://www.llull.cat/en/actualitat/actualitat_noticies_detail.cfm?id=37757&amp;url=collateral-events-of-the-biennale-architettura-2020.htm">https://www.llull.cat/en/actualitat/actualitat_noticies_detail.cfm?id=37757&amp;url=collateral-events-of-the-biennale-architettura-2020.htm</a>
Collateral Events of the Biennale Architettura 2020	27-Apr-20	Editorial	Llull Academy	ENG	<a href="https://berlin.llull.cat/offices/berlin/actualitat_detail.cfm?id=37757&amp;url=collateral-events-of-the-biennale-architettura-2020.htm">https://berlin.llull.cat/offices/berlin/actualitat_detail.cfm?id=37757&amp;url=collateral-events-of-the-biennale-architettura-2020.htm</a>
Redefining Our Dwellings	Oct-20	Cathy Teng	Taiwan Panorama	ENG	<a href="https://www.taiwanpanorama.com.tw/Articles/Detail?CategoryId=75&amp;SubCategory=541&amp;ItemID=344&amp;ItemName=3&amp;Cid=7">https://www.taiwanpanorama.com.tw/Articles/Detail?CategoryId=75&amp;SubCategory=541&amp;ItemID=344&amp;ItemName=3&amp;Cid=7</a>
BIENNALE ARCHITETTURA 2021 - HOW WILL WE LIVE TOGETHER?	No date	Editorial	Venetoinside	ITA	<a href="https://www.venetoinside.com/it/eventi-in-veneto/evento/biennale-architettura-2021/">https://www.venetoinside.com/it/eventi-in-veneto/evento/biennale-architettura-2021/</a>
Primitive Migration from/to Taiwan	No date	Editorial	Art Log	ENG	<a href="https://www.artlog.net/de/exhibition/primitive-migration-taiwan">https://www.artlog.net/de/exhibition/primitive-migration-taiwan</a>
The milestones of the co-existence between humans and nature.	13-Mar-21	Editorial	designboom Instagram	ENG	<a href="https://www.instagram.com/venice-architecture-biennale/?h=en">https://www.instagram.com/venice-architecture-biennale/?h=en</a>
Primitive Migration from/to Taiwan	28-Apr-21	Editorial	My Arts Guide	ENG	<a href="https://myartsguide.com/collateral-events/venice/primitive-migration-from-to-taiwan/">https://myartsguide.com/collateral-events/venice/primitive-migration-from-to-taiwan/</a>
Primitive Migration from/to Taiwan - Biennale Architettura 2021	4-May-21	Editorial	All Events	ENG	<a href="https://allevents.in/venice/primitive-migration-from-to-taiwan-biennale-architettura-2021/200020962467750?ref=cano-rd-params">https://allevents.in/venice/primitive-migration-from-to-taiwan-biennale-architettura-2021/200020962467750?ref=cano-rd-params</a>
Primitive Migration from/to Taiwan	6-May-21	Editorial	ArchDaily	ENG	<a href="https://www.archdaily.com/961172/primitive-migration-from-to-taiwan">https://www.archdaily.com/961172/primitive-migration-from-to-taiwan</a>
Primitive Migration from/to Taiwan	11-May-21	Editorial	Attribune	ENG	<a href="https://www.attribune.com/mostre-evento-arte/primitive-migration-from-to-taiwan/">https://www.attribune.com/mostre-evento-arte/primitive-migration-from-to-taiwan/</a>
Designs unveiled for the world's largest single-domed greenhouse	12-May-21	Leah Dolan, Megan C. Hills	CNN Style	ENG	<a href="https://edition.cnn.com/style/article/largest-greenhouse-venice-biennale/index.html">https://edition.cnn.com/style/article/largest-greenhouse-venice-biennale/index.html</a>
The Taiwan Pavilion at the 2021 Venice Biennale Unpacks the Impact of Migration	13-May-21	Eric Baldwin	ArchDaily	ENG	<a href="https://www.archdaily.com/961621/the-taiwan-pavilion-at-the-2021-venice-biennale-unpacks-the-impact-of-migration">https://www.archdaily.com/961621/the-taiwan-pavilion-at-the-2021-venice-biennale-unpacks-the-impact-of-migration</a>
PRIMITIVE MIGRATION FROM/TO TAIWAN	16-Apr-21	Editorial	Itsliquid	ENG	<a href="https://www.itsliquid.com/primitive-migration-from-to-taiwan.html#:~:text=Title%20Primitive%20Migration%20from%20To,May%20to%2021%20Now">https://www.itsliquid.com/primitive-migration-from-to-taiwan.html#:~:text=Title%20Primitive%20Migration%20from%20To,May%20to%2021%20Now</a>
Biennale Di Architettura 2021: Cosa Vedere a Venezia	22-May-21	Editorial	Comiere della Serra	ITA	<a href="https://style.comiere.it/mostre-e-arte/biennale-veneziana-architettura-cosa-vedere/?foto=6">https://style.comiere.it/mostre-e-arte/biennale-veneziana-architettura-cosa-vedere/?foto=6</a>
Biennale Di Architettura 2021: Cosa Vedere a Venezia	21-May-21	Editorial	My Arts Guide	ENG	No online link available
Primitive Migration from/to Taiwan: an interview with architect Divoce Zein	18-May-21	Alessandra Bellomo	My Arts Guide	ENG	<a href="https://myartsguide.com/interviews/primitive-migration-from-to-taiwan-an-interview-with-architect-divoce-zein/">https://myartsguide.com/interviews/primitive-migration-from-to-taiwan-an-interview-with-architect-divoce-zein/</a>
Primitive Migration from/to Taiwan	18-May-21	Editorial	Lightbox	ENG	<a href="https://lightboxgroup.net/works/primitive-migration-from-to-taiwan/">https://lightboxgroup.net/works/primitive-migration-from-to-taiwan/</a>
Venice Biennale Announces 17 Collateral Events At Venice Architecture Biennale	22-May-21	Italy Architecture News	World Journal 世界新聞網	ENG	<a href="https://worldarchitecture.org/architecture-news/efthe/venice-biennale-announces-17-collateral-events-at-venice-architecture-biennale-2021.html">https://worldarchitecture.org/architecture-news/efthe/venice-biennale-announces-17-collateral-events-at-venice-architecture-biennale-2021.html</a>
MAPPA EVENTI COLLATERALI Biennale Architettura 2021	25-May-21	Editorial	Venezia Eventi	ITA	<a href="https://www.veneziaeventi.com/eventi/arte-libri-mostre/mappa-eventi-collaterali-biennale-architettura-2021/">https://www.veneziaeventi.com/eventi/arte-libri-mostre/mappa-eventi-collaterali-biennale-architettura-2021/</a>
TUTTE LE MOSTRE DA VEDERE A VENEZIA UNA VOLTA USCITI DALLA BIENNALE	24-May-21	ELISABETTA DONATI DE CONTI	Elle Décor	ITA	<a href="https://www.elledecor.com/it/viaggi/a36515419/biennale-architettura-veneziana-2021-mostre-collaterali/">https://www.elledecor.com/it/viaggi/a36515419/biennale-architettura-veneziana-2021-mostre-collaterali/</a>
11 Asian and Middle Eastern pavilions at the Venice Biennale 2021	24-May-21	Editorial	De51gn	ENG	<a href="https://de51gn.com/11-asian-and-middle-eastern-pavilions-at-the-venice-biennale-2021/">https://de51gn.com/11-asian-and-middle-eastern-pavilions-at-the-venice-biennale-2021/</a>
How will we live together?	24-May-21	Inis Stöckl	Armagazine	ENG	<a href="https://www.armagazine.cc/content/115541.html">https://www.armagazine.cc/content/115541.html</a>
El pabellón de Taiwán en la Bienal de Venecia de 2021 revela el impacto de la migración Guarda esta imagen en tus favoritos	24-May-21	Eric Baldwin	ArchDaily	ESP	<a href="https://www.archdaily.co/962137/el-pabellon-de-taiwan-en-la-bienal-de-venecia-de-2021-revela-el-impacto-de-la-migracion">https://www.archdaily.co/962137/el-pabellon-de-taiwan-en-la-bienal-de-venecia-de-2021-revela-el-impacto-de-la-migracion</a>
Un tour du monde rapide de la biennale d'architecture de Biennale Architecture 2021 in Venice features Taiwanese architects	24-May-21	Editorial	Détails d'Architecture	FRA	<a href="https://www.detaillarchitecture.com/un-tour-du-monde-rapide-de-la-biennale-d-architecture-de-venise-2021/">https://www.detaillarchitecture.com/un-tour-du-monde-rapide-de-la-biennale-d-architecture-de-venise-2021/</a>
Guida aggiornata alla Biennale di Architettura di Venezia 2021	25-May-21	Lyla Liu	Taiwan News	ENG	<a href="https://www.taiwannews.com.tw/en/news/4210144">https://www.taiwannews.com.tw/en/news/4210144</a>
'An updated guide to the Venice Architecture Biennale 2021'	24-May-21	Marianna Guernieri	Domus	ITA	<a href="https://www.domusweb.it/it/speciali/biennale-architettura-veneziana-2021/galleria/2021/quida-aggiornata-alla-biennale-di-architettura-di-veneziana-2021.html">https://www.domusweb.it/it/speciali/biennale-architettura-veneziana-2021/galleria/2021/quida-aggiornata-alla-biennale-di-architettura-di-veneziana-2021.html</a>
'An updated guide to the Venice Architecture Biennale 2021'	24-May-21	Marianna Guernieri	Domus	ENG	<a href="https://www.domusweb.it/en/speciali/venice-architecture-biennale-2021/galleria/2021/an-updated-guide-to-the-venice-architecture-biennale-2021.html">https://www.domusweb.it/en/speciali/venice-architecture-biennale-2021/galleria/2021/an-updated-guide-to-the-venice-architecture-biennale-2021.html</a>
Tour the 2021 National Pavilions at Venice Architecture Biennale	27-May-21	Hannah Silver	Wallpaper*	ENG	<a href="https://www.wallpaper.com/architecture/visual-tour-2021-national-pavilions-venice-architecture-biennale">https://www.wallpaper.com/architecture/visual-tour-2021-national-pavilions-venice-architecture-biennale</a>
17. Venedik Mimarlık Bienali Ülkeler Pavilyonları 02	31-May-21	Hazel Acıvı	Arktiera	TUR	<a href="https://www.arktiera.com/haber/17-venedik-mimarlik-bienali-ulekeler-pavilyonlari-02/">https://www.arktiera.com/haber/17-venedik-mimarlik-bienali-ulekeler-pavilyonlari-02/</a>
Taiwan Pavilion Underlines The Values Of Cross-Disciplinary Collaborations At Venice Biennale	1-Jun-21	Taiwan Architecture News	World Architecture	ENG	<a href="https://worldarchitecture.org/article-links/efwez/taiwan-pavilion-underlines-the-values-of-cross-disciplinary-collaborations-at-venice-biennale.html">https://worldarchitecture.org/article-links/efwez/taiwan-pavilion-underlines-the-values-of-cross-disciplinary-collaborations-at-venice-biennale.html</a>
Biennale Di Architettura 2021: Cosa Vedere a Venezia	22-May-21	Editorial	Style Magazine	ITA	<a href="https://style.comiere.it/mostre-e-arte/biennale-veneziana-architettura-cosa-vedere/">https://style.comiere.it/mostre-e-arte/biennale-veneziana-architettura-cosa-vedere/</a>
Venice Biennale Announces 17 Collateral Events At Venice Architecture Biennale	22-May-21	Italy Architecture News	World Architecture	ENG	<a href="https://worldarchitecture.org/architecture-news/efthe/venice-biennale-announces-17-collateral-events-at-venice-architecture-biennale.html">https://worldarchitecture.org/architecture-news/efthe/venice-biennale-announces-17-collateral-events-at-venice-architecture-biennale.html</a>
Primitive Migration from/to Taiwan	8-Jun-21	Editorial	Artist	ENG	<a href="https://www.artist.net/event/186812">https://www.artist.net/event/186812</a>
The Taiwan Pavilion at the 2021 Venice Biennale Unpacks WHAT'S SHOWING AT THE 2021 VENICE ARCHITECTURE BIENNALE	13-May-21	Eric Baldwin	CAD Designer	ENG	<a href="https://www.freecadownloadcenter.com/the-taiwan-pavilion-at-the-2021-venice-biennale-unpacks-the-impact-of-migration/">https://www.freecadownloadcenter.com/the-taiwan-pavilion-at-the-2021-venice-biennale-unpacks-the-impact-of-migration/</a>
taiwan's event explores the effects of human + nature interaction at the venice biennale'	22-Jun-21	Editorial	ArtAsiaPacific	ENG	<a href="http://artasiapacific.com/Blog/WhatsShowingAtThe2021VeniceArchitectureBiennale">http://artasiapacific.com/Blog/WhatsShowingAtThe2021VeniceArchitectureBiennale</a>
'Non solo Biennale: 5 mostre di architettura da vedere a Tutti gli eventi collaterali di Biennale Architettura 2021'	15-Jun-21	Christina Petridou	Designboom	ENG	<a href="https://www.designboom.com/art/taiwan-event-effects-human-nature-interaction-venice-biennale-06-11-2021/">https://www.designboom.com/art/taiwan-event-effects-human-nature-interaction-venice-biennale-06-11-2021/</a>
'Non solo Biennale: 5 mostre di architettura da vedere a Tutti gli eventi collaterali di Biennale Architettura 2021'	9-Jun-21	Flavia Chiavaroni	Attribune	ENG	<a href="https://www.attribune.com/progettazione/architettura/2021/06/mostre-veneziana-biennale/">https://www.attribune.com/progettazione/architettura/2021/06/mostre-veneziana-biennale/</a>
'Tutti gli eventi collaterali di Biennale Architettura 2021'	16-Jun-21	Editorial	Floorewall	ENG	<a href="https://floorewall.com/eventi-collaterali-biennale-architettura-2021/">https://floorewall.com/eventi-collaterali-biennale-architettura-2021/</a>
建築を通して都市と自然の関わりを考える インスタレーション「Primitive Migration from/to Taiwan」	18-Jun-21	Editorial	AXIS	JAP	<a href="https://www.axismae.jp/press/2021/06/30/204.html">https://www.axismae.jp/press/2021/06/30/204.html</a>

Submitted By [WA Contents](#)

## Taiwan Pavilion Underlines The Values Of Cross-Disciplinary Collaborations At Venice Biennale

Taiwan Architecture News - Jun 1, 2021 - 16:40  564 Views



The Taiwan Pavilion has presented an exhibition that underlines the values of cross-disciplinary collaborations and the role of architecture between the civilized world and nature at this year's [Venice Architecture Biennale](#) in Venice, [Italy](#).

Themed as [Primitive Migration from/to Taiwan](#), the exhibition is curated by [Divooe Zein Architects](#) and Double-Grass International Co. and hosted by the National Taiwan Museum of Fine Arts (NTMoFA), an affiliated institution of Taiwan's Ministry of Culture.

## An updated guide to the Venice Architecture Biennale 2021

A selection of our favorite pavilions between Arsenale, Giardini and collateral events (only related to architecture) and a practical guide on how to visit it.



### Taiwanese Pavilion

Taiwanese architects Dooze Zain Architects have been realizing for almost twenty years the utopia that many are only facing now. At the Palazzo delle Pinigioni one of the best installations of the Biennale 2021. On display is the work of the studio, which takes a holistic approach that considers nature, art, music, science and architecture. The model in the second room is of their studio made with construction techniques they invented specifically. The space is intentionally very dark, to stimulate our animal instinct and slow down the pace.

"Primitive Migrations", curated by Dooze Zain, (Tseng Chih-Wen, Wei-Lun (Frank) Huang, Participants Dooze Zain Architects, su su - Lab of Primitive Series, Supervisor Culture Ministry of Taiwan, Collateral event, Palazzo delle Pinigioni, Riva degli Schiavoni 4209, Venice. In this picture: Su su-Lab of Primitive Series by DoozeZain Architects, Taipei 2014, Photo Jetso Yu

023 / 025

SHARE    

#### AUTHOR

Marianna Guernieri

#### PHOTOGRAPHY

Giulia Di Lenarda  
Giorgio De Vecchi  
Marco Menghi

#### PUBLISHED

24 May 2021

#### LOCATION

Venice Architecture  
Biennale

#### COMPLETION

2021

SHARE



After visiting it, we propose a selection of the pavilions to see at the Venice Architecture Biennale 2021, curated by [Hashim Sarkis](#), entitled "How will we live together?". The exclusion of certain participants in this list, such as Italy or Germany, depends mainly on the difficulty of fruition of the space itself.

If, on the one hand, this Biennale is scenographically evocative, on the other, the desire to include as many stories as possible has made it chaotic and fragmented: in retrospect, it would have been nice to see "togetherness" put into practice: what would we have seen if all these big names had worked on a collective project? One attempt was the Curators Pavilion, a process of confrontation between curators that clearly remained in a theoretical sphere. As far as the Central Pavilions are concerned, the suggestion for the visitor is to move forward slowly and relaxed, because most of the themes addressed deserve attention, despite the difficult interface.

## The Taiwan Pavilion at the 2021 Venice Biennale Unpacks the Impact of Migration



Save this article



Written by Eric Baldwin

May 13, 2021

Entitled *Primitive Migration from/to Taiwan*, the National Taiwan Museum of Fine Arts (NTMoFA) and curatorial teams [Divooze Zein Architects](#) and [Double-Grass International Co.](#), organized an immersive exhibition for the Biennale Architettura 2021. [Taiwan's Collateral Event for the 17th International Architecture Exhibition of La Biennale di Venezia](#) will run from 22 May to 21 November 2021 at Palazzo delle Prigioni.



## Biennale Architecture 2021 in Venice features Taiwanese architects

Biennale is running from now until Nov. 21

[382](#) [Tweet](#) [分享](#) [Share](#) [Like 35](#)

By Lyla Liu, Taiwan News, Staff Writer  
2021/05/25 20:43



Taiwan Pavillion in Venice's Biennale Architecture 2021. (National Taiwan Museum of Fine Arts photo)

## Primitive Migration from/to Taiwan



Taiwan's Collateral Event for the 17th International Architecture Exhibition of La Biennale di Venezia is open to public from 22 May to 21 November 2021 at Palazzo delle Prigioni. Entitled Primitive Migration from/to Taiwan, the National Taiwan Museum of Fine Arts (NTMoFA) and curatorial teams Divooze Zein Architects and Double-Grass International Co., are organizing an immersive exhibition that tackles question posed by the biennale's curator Hashim Sarkis, How will we live together?, which has taken on a new relevance since the outbreak of the pandemic.

Portuguese sailors once sailed past Taiwan and were in awe of the island's beauty, hence praising it "Ilha Formosa" in Portuguese, for which it has become known. The profound interaction between Taiwan's rich geological and ecological appearance, as well as its ethnically diverse cultures, has made the island a unique living place. On this occasion, the architectural proposition seeks to ask how Taiwan, with a current population of around 23 million, can maintain its unique way of living and its architectural culture whilst surrounded on all fronts by mountains, forests and oceans.

Primitive Migration from/to Taiwan draws from existing case studies and interdisciplinary collaborations that elicit in-depth discussions around constructing pioneering, environmentally friendly buildings to present an exemplary model for future experimental architecture. The three sub-themes of the Taiwanese presentation – Ask, Work Together, and Influence Each Other – foregrounds the unique relationship between humans and nature. These sub-themes will be unveiled through five architectural projects: Siu siu – Lab of Primitive Sense, Nature Monastery in Bali, Semi-ecosphere glass house for isolation and meditation, Lab of Primitive Sense and The Forest BIG.

Additionally, the exhibition will unite audiovisual and olfaction designs by collaborating with Peruvian director Mauricio Freyre to produce conceptual images and Āi Āi Illum Lab to design interactive elements, inviting viewers to experience a unique curatorial concept that stimulates our five senses.

**Title :** Primitive Migration from/to Taiwan

**Type :** Festival / Biennial

**Website :** <https://architecture.ntmofa.gov.tw/2021/en-us>

**Organizers :** National Taiwan Museum of Fine Arts

**From :** May 22, 2021 10:00 AM

**Until :** November 21, 2021 10:00 PM

**Venue :** Palazzo delle Prigioni

**Address :** Riva degli Schiavoni, 4209, 30122 Venice

## PRIMITIVE MIGRATION FROM/TO TAIWAN

ARCHITECTURE | APRIL 26, 2021 | f t i



Primitive Migration from/to Taiwan

**Primitive Migration from/to Taiwan Collateral Event of the 17th International Architecture Exhibition - La Biennale di Venezia**  
**Palazzo delle Prigioni - Venice, Italy**  
**May 22 - November 21, 2021**

Hosted by the **National Taiwan Museum of Fine Arts (NTMoFA)**, an affiliated institution of Taiwan's Ministry of Culture, **Divoze Zein Architects** and **Double-Grass International Co.**, are curating the Taiwan Collateral Event for the 17th International Architecture Exhibition of la Biennale di Venezia (Biennale Architettura 2021). Titled **Primitive Migration from/to Taiwan**, the collateral event will take place at the **Palazzo delle Prigioni** from 22 May to 21 November 2021.



Su Su Lab of Primitive Spaces. Photographer: Justin Kuo.  
Courtesy: Divoze Zein Architects

With a focus on the question posed by the biennale's curator Hashim Sarkis, "How will we live together?", the biennale illuminates the current global need for architecture, especially projects that can serve as a bridge between environment and people, integrating life, work and ideologies, whilst also lending itself as a site that weaves the divine, life, and travel altogether. Taking on a new relevance after a year-long delay, Taiwan's contribution **Primitive Migration from/to Taiwan** is primed to tackle the overarching theme of this biennale.



## BIENNALE DI ARCHITETTURA 2021: COSA VEDERE A VENEZIA

Dal Padiglione Italia alle new entry della XVII edizione, come i progetti della Repubblica dell'Uzbekistan. E poi tanti eventi collaterali, dalle boutique alla Fondazione Prada

6/13



Come mantenere modi di vivere e cultura architettonica circondati da foreste, montagne e oceani? Risponde *Primitive Migration from/to Taiwan*, mostra presentata tra gli eventi collaterali al **Palazzo delle Prigioni**, a cura del National Taiwan Museum, Divooe Zein Architects e Double-Grass Fine Arts (foto: disegno per il Nature Monastery di Bali di Divooe Zein Architects).

Style © RIPRODUZIONE RISERVATA



## My Art Guides

### Primitive Migration from/to Taiwan: an interview with architect Divooe Zein

by Alessandra Bellomo

May 18, 2021



Alessandra Bellomo  
Divooe Zein

Could you explain the concept behind the exhibition  
“Primitive Migration from/to Taiwan”?

People who pine to live closer to nature, tend to travel between urban and rural areas. This kind of informal, ever-changing nomadic lifestyle is well represented by travellers, spiritual practitioners, and those who pursue their sanctuary in nature.

There is a fine line between the balance of developing and conserving nature that is worth the effort.

For this exhibition, Taiwan-based interdisciplinary design team Divooe Zein Architects studio has been dedicated to studying and planning in nature and rural fields for many years. In 2014, the studio established Siu Siu- Lab of Primitive Senses, with the core value of generating a nature-based learning field. The success of interdisciplinary collaboration among botanists, traditional medicine practitioners, aboriginal artists, climatologists, spiritualists, yoga instructors and many others is shared with the public through this experimental base.

# DESIGN

ARCHITECTURE EVENTS EXHIBITION INSTALLATION

## 11 Asian and Middle Eastern pavilions at the Venice Biennale 2021

May 24, 2021



The 17th International Architecture Exhibition at Venice Biennale kicked off on May 22 and will run through November 21, 2021. Curated by Lebanese architect, academic, and researcher Hashim Sarkis, the international exhibition includes works by 112 participants from 46 countries with a greater representation from Africa, Latin America and Asia and with a large representation of women. Three countries are participating for the first time at the Biennale Architecture: Grenada, Iraq and the Republic of Uzbekistan. "In a context of acute political divisions and growing economic inequalities, we ask architects to imagine spaces in which we can live generously together," commented Sarkis, referring to the theme of this year's exhibition titled "How will we live together?". The pavilions will be showcased at the Giardini, the Arsenale and Forte Marghera.



According to the curatorial team, the Portuguese sailors once sailed past Taiwan calling it "Ilha Formosa" (Formosa island in Portuguese), a name that has since remained. The exhibition explores the profound interaction between Taiwan's rich geological and ecological appearance, as well as its ethnically diverse cultures that have made the island a unique place to inhabit. For the biennale, the architectural proposition seeks to ask how Taiwan, with a current population of around 23 million, can maintain its unique way of living and its architectural culture while surrounded on all fronts by mountains, forests and oceans.



The presentation is unveiled through five existing architectural projects in Taiwan that explore the effects of human and nature interaction: Siu Siu - Lab of Primitive Sense, Nature Monastery in Bali, Semi-ecosphere glasshouse for isolation and meditation, Lab of Primitive Sense, and The Forest BIG. The architectural design provides viewers with a tranquil environment that echoes the history of Venice.

# Lightbox

Lightbox 18.05.2021



## Primitive Migration from/to Taiwan

Collateral Event of the 17th  
International Architecture Exhibition –  
La Biennale di Venezia

Press and VIP Preview: May 20-21-22

Scorrere in basso per la versione italiana / Scroll down for the Italian version



Concept drawing of Nature Monastery in Bali by Divoo Zein Architects. Courtesy: Divoo Zein Architects

May 22 – November 21, 2021

Preview Days: May 20-21-22

Palazzo delle Prigioni, Venice, Italy

To book a press tour or interview,

please contact: [press@lightboxgroup.net](mailto:press@lightboxgroup.net)

or call +39 3331833446



## 【藝術文化】突破防疫困境 威尼斯雙年展台灣館正式開展

2021/05/25 05:30

Like 0



威尼斯建築雙年展台灣館工作團隊於布展完成的展場合影。（文化部 / 提供）

〔記者凌美雪 / 台北－威尼斯越洋連線報導〕雖然台灣近期因為疫情嚴峻限縮了人們的行動，但歐洲各國正逐步朝向解封的氣氛，延期1年的威尼斯建築雙年展，上週末正式開展，位於威尼斯普里奇歐尼宮（Palazzo delle Prigioni）的台灣館，也於5月22日順利對外開放。

# 台灣郊遊飛往威尼斯 與自然共存

04:10 2021/05/22 | 中國時報 | 李怡芸 / 台北報導



威尼斯建築雙年展台灣館以《台灣郊遊》探討人與自然互動的建築思維。(國美館提供)

原定去年開展的威尼斯建築雙年展，因疫情延至今年，由國立台灣美術館、自然洋行建築設計團隊及草字頭國際聯合策展的台灣館，也以最精簡的人力和布展工時，在威尼斯普里奇歐尼宮完成《台灣郊遊》的布展，在疫情中呼應大會的策展命題「我們如何共同生活？」

在疫情中舉辦的第17屆威尼斯建築雙年展，扣問「我們將如何共同生活？」策展人曾志偉及其自然洋行團隊，過去作品便著重於人與環境的共存，期許建築與外在事物和諧運作，包括「少少—原始感覺研究室」、「天然修道院」、「類生態光學冥想屋」、「原始知覺研究室」以及「勤美學-森大」，多面向探討人與自然互動下的建築思維與視野。

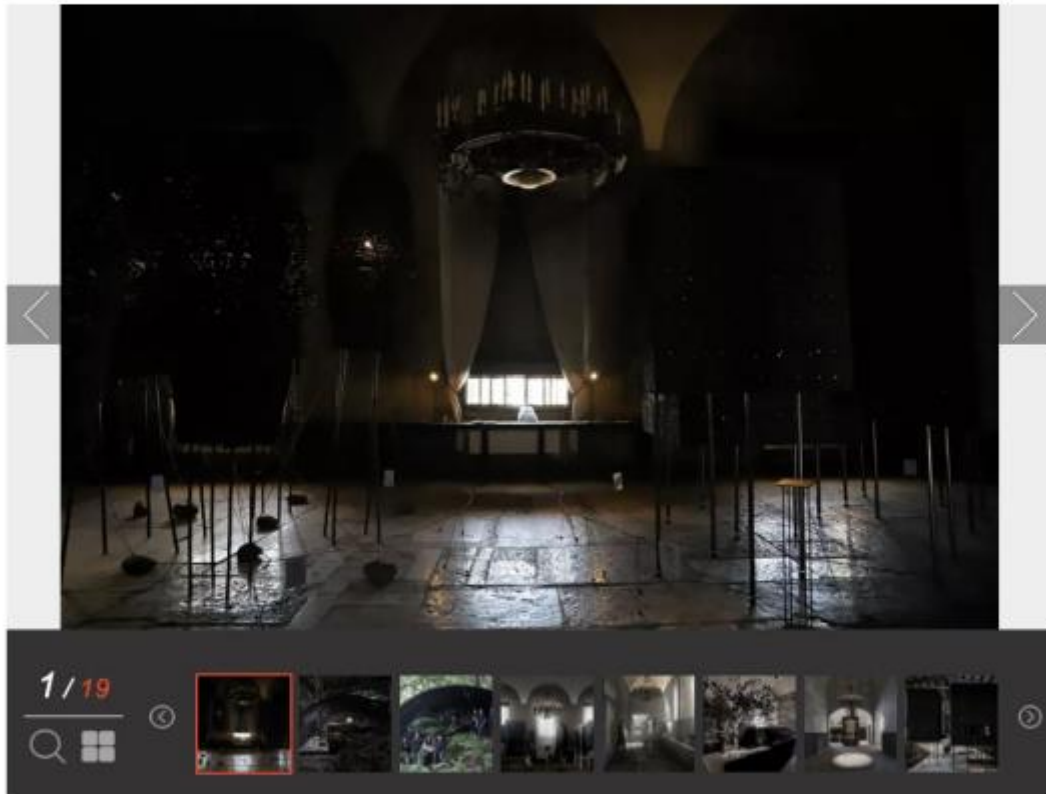
曾志偉也以過去在田野學習時所獲的經驗指出，人類在自然的野地，能透過本能的感覺啟動應對能力，克服自然界的挑戰，因此當正視人類內在的原始感知並產生正向對應能力時，恐懼也就會消失。本屆《台灣郊遊》的建築概念也由此而生，且呼應展場原為古老監獄的普里奇歐尼宮，在一個古老而封閉感的感間中，以展覽創造出寧靜而帶有原始感受的場所，呼應目前全球疫情發展下人與空間的關係，在隔離的狀態下我們如何自省、內觀，重新省思人與生活環境的互動關係。

# La Vie

## 2021 威尼斯建築雙年展台灣館！自然洋行以《台灣郊遊》為題 看見原始感覺的詩意棲居建築

2021「第17屆威尼斯建築雙年展」5月22日至11月21日於義大利威尼斯普里奇歐尼宮舉行

May 22, 2021 [La Vie](#)



20210427

**推遲一年再展開！自然洋行攜手草字頭打造2021 威尼斯建築雙年展台灣館**

原定去年舉辦的「第17屆威尼斯建築雙年展—臺灣館」，受疫情影響推遲一年；延期至2021年5月22日至11月21日於義大利威尼斯普里奇歐尼宮（Palazzo delle Prigioni）舉行。而臺灣館由自然洋行建築設計團隊及草字頭國際以「《台灣郊遊-原始感覺共同合作場域計畫》」為題代表參展，呼應此次雙年展總策展人主題「我們將如何共同生活？（How will we live together?）」。





## 國美館「第17屆威尼斯建築雙年展臺灣館」疫情下開展 駐義大使李新穎親赴觀展力挺

焦點時報 2021/05/28 01:41(9小時前)

【焦點時報/記者黃秀卿報導】由國立臺灣美術館、策展團隊自然洋行建築設計團隊及草字頭國際聯合舉辦的「第17屆威尼斯雙年展臺灣館」展覽，已於5月22日起在義大利威尼斯普里奇歐尼宮(Palazzo delle Prigioni)隆重開展。駐義大利代表處大使李新穎及文化組組長鄧美容等皆親自到場觀展，為此次參展的臺灣館工作團隊加油打氣，表達對臺灣建築藝術的支持心意，並祝賀展出圓滿成功，國美館副館長汪佳政親自接待表達感謝之意。



駐義大使李新穎等人親臨參觀本屆展覽時，由國美館副館長汪佳政親自接待，介紹展覽理念及團隊在疫情下籌備展覽的情形。在參觀過程中，也讓李大使了解到本屆展覽主辦單位及工作團隊如何因應大會宣布延期至2021年，以及在短短幾個月間將各種行政作業化繁為簡，並在面對國際疫情嚴峻的狀況下，盡力保護出國人員健康安全及兼顧各項防疫措施與布展工作進度。

## 《台灣郊遊》在威尼斯開展！展場位於古老監獄，呼應疫情探討我們將如何共同生活？

— 展場位於原為古老監獄的普里奇歐尼宮裡面！

||| BY DOMINIQUE CHIANG · 2021/05/26



突破疫情挑戰，帶著史上人力最少、最精簡的布展團隊，歷經長達10幾天的檢疫隔離，克服重重困難，第17屆威尼斯雙年展臺灣館終於正式開展！由國立臺灣美術館、策展團隊自然洋行建築設計團隊及草字頭國際聯合舉辦的《台灣郊遊 - 原始感覺共同合作場域計劃》展覽，將從5月22日至11月21日於義大利威尼斯普里奇歐尼宮（Palazzo delle Prigioni）展出。


本屆大會主題「我們將如何共同生活？（How will we live together?）」呼應現代世界需要建築，尤其建築作為環境與人的溝通橋樑，既將生活、工作、理想地合為一體，亦是將神性、生活、與旅行融合的場域。這一主題自2020年初國際新冠病毒疫情爆發以來，變得更為切題！




## 威尼斯雙年展台灣館22日登場 配合防疫採預約制

2021/5/21 17:37 (5/21 19:04 更新)



威尼斯雙年展台灣館將於22日開幕，今年策展團隊以「台灣郊遊」為名進行策劃，配合義大利政府防疫措施，採預約制進入展館。（國美館提供）中央社記者陳秉弘傳真 110年5月21日

 (中央社記者陳秉弘台北21日電) 威尼斯雙年展台灣館將在22日開幕，國美館表示，配合義大利政府防疫，進入展館採預約制。

  
  
 威尼斯雙年展台灣館將於本週開展，5月22日至11月21日在義大利威尼斯普里奇歐尼宮 (Palazzo delle Prigioni) 展出。此次台灣館由國立台灣美術館、策展團隊自然洋行建築設計團隊及草字頭國際聯合舉辦、策劃展覽「台灣郊遊—原始感覺共同合作場域計劃」。

國美館表示，策劃團隊自然洋行一直以來的建築概念著重人與環境共存，也建構如何和建築以外的事物和諧運作觀點，此次5個參展建築項目，包括「少少—原始感覺研究室」、「天然修道院」、「類生態光學冥想屋」、「原始知覺研究室」以及「勤美學-森大」，都多面向探討人與自然互動下的建築思維與視野，並透過台灣在地風土環境啟發靈感。

# 威尼斯雙年展台灣館 參觀預約制

2021-05-21



威尼斯雙年展台灣館將於22日開幕，今年策展團隊以「台灣郊遊」為名進行策劃，配合義大利政府防疫措施，採預約制進入展館。（國美館提供／中央社）

中央社/台北21日電

威尼斯雙年展台灣館將在22日開幕，國美館表示，配合義大利政府防疫，進入展館採預約制。

威尼斯雙年展台灣館將於本週開展，5月22日至11月21日在義大利威尼斯普里奇歐尼宮展出。此次台灣館由國立台灣美術館、策展團隊自然洋行建築設計團隊及草字頭國際聯合舉辦、策劃展覽「台灣郊遊-原始感覺共同合作場域計劃」。

國美館表示，策劃團隊自然洋行一直以來的建築概念著重人與環境共存，也建構如何和建築以外的事物和諧運作觀點，此次5個參展建築項目，包括「少少—原始感覺研究室」、「天然修道院」、「類生態光學冥想屋」、「原始知覺研究室」以及「勤美學-森大」，都多面向探討人與自然互動下的建築思維與視野，並透過台灣在地風土環境啟發靈感。

## 史上最困難 「威尼斯建築雙年展」台灣館 疫中開館

記者陳宛恬／台北報導 2021-05-23 16:09



第17屆威尼斯雙年展台灣館開展，將從5月22日至11月21日於義大利威尼斯普里奇歌尼宮 (Palazzo delle Prigioni) 展出。圖／國美館提供

第17屆威尼斯雙年展台灣館22日於威尼斯開館，展開近半年的展期。遇到疫情，台灣館先是在去年啟程前緊急取消，今年4月決定參展，工作團隊施打疫苗後於4月底出發至威尼斯布展，歷經十多天的檢疫隔離，展開史上人力最少、最精簡的布展工作挑戰，可說是史上最困難、最具挑戰性的台灣館。

本屆台灣館由國立台灣美術館、策展團隊自然洋行建築設計團隊及草字頭國際聯手舉辦，以「台灣郊遊－原始感覺共同合作場域計劃」為主題策展，透過「少少－原始感覺研究室」、「天然修道院」等五個建築項目，探討人與自然互動下的建築思維與視野。自然洋行指出，自然洋行在SARS疫情爆發的那一年創立，今年再次面臨疫情的挑戰，堅持「向自然學習」的建築理念。

自然洋行藝術總監曾志偉透過線上記者會表示，4月份才確定到威尼斯參展，準備期相當短，包括布展人力和防疫準備，對國美館和策展團隊都是一大挑戰。主辦單位還派安全檢察官到場檢查，為了防疫展場所有動線都變成單行道，因此做了一些修正。

受疫情影響，此次雙年展各國家館的開館時間都不一樣；還有許多國家即使開館，也無法提供實體展覽。台灣館能夠順利開館並按原規畫展出實體展，相當不容易。也因此贏得了國際建築媒體的大篇幅報導，如建築雜誌Archdaily便大篇幅報導台灣館，形容台灣館詩意地展出「台灣如何在四面環山，森林和海洋的情況下保持其獨特的生活方式和建築文化」，並形容此次的展館設計「為觀眾提供了一個寧靜的環境，呼應威尼斯的歷史」。

## 史上最困難 威尼斯雙年展台灣開館

2021-05-24 00:32 聯合報 / 記者陳宛茜 / 台北報導

+ 疫情



第十七屆威尼斯雙年展台灣館，前天於義大利威尼斯普里奇歐尼宮（Palazzo delle Prigioni）開展。圖為策展團隊自然洋行合影。圖／國美館提供

讚 1 分享 分享



第十七屆威尼斯雙年展台灣館廿二日於威尼斯開館，展開近半年的展期。遇到疫情，台灣館先是在去年啟程前緊急取消，今年四月決定參展，工作團隊施打疫苗後於四月底出發至威尼斯布展，歷經十多天的檢疫隔離，展開史上人力最少、最精簡的布展工作挑戰，可說是史上最困難、最具挑戰性的台灣館。

2021年05月22日

## 台灣郊遊 威尼斯雙年展台灣館 5/22開幕



台北21日電

威尼斯雙年展台灣館 5/22開幕，國美館表示，配合義大利政府防疫，進入展館採預約制。

威尼斯雙年展台灣館將於本週開展，5月22日至11月21日在義大利威尼斯普里奇歐尼宮（Palazzo delle Prigioni）展出。此次台灣館由國立台灣美術館、策展團隊自然洋行建築設計團隊及草字頭國際聯合舉辦、策劃展覽「台灣郊遊—原始感覺共同合作場域計劃」。

國美館表示，策劃團隊自然洋行一直以來的建築概念著重人與環境共存，也建構如何和建築以外的事物和諧運作觀點，此次5個參展建築項目，包括「少少—原始感覺研究室」、「天然修道院」、「類生態光學冥想屋」、「原始知覺研究室」以及「動美學-森大」，都多面向探討人與自然互動下的建築思維與視野，並透過台灣在地風土環境啟發靈感。

國美館長梁永斐表示，整個布展的工作過程，台灣團隊克服萬難，並身體力行的方式回應了今年雙年展大會提出的策展命題「我們將如何共同生活」（How will we live together?）

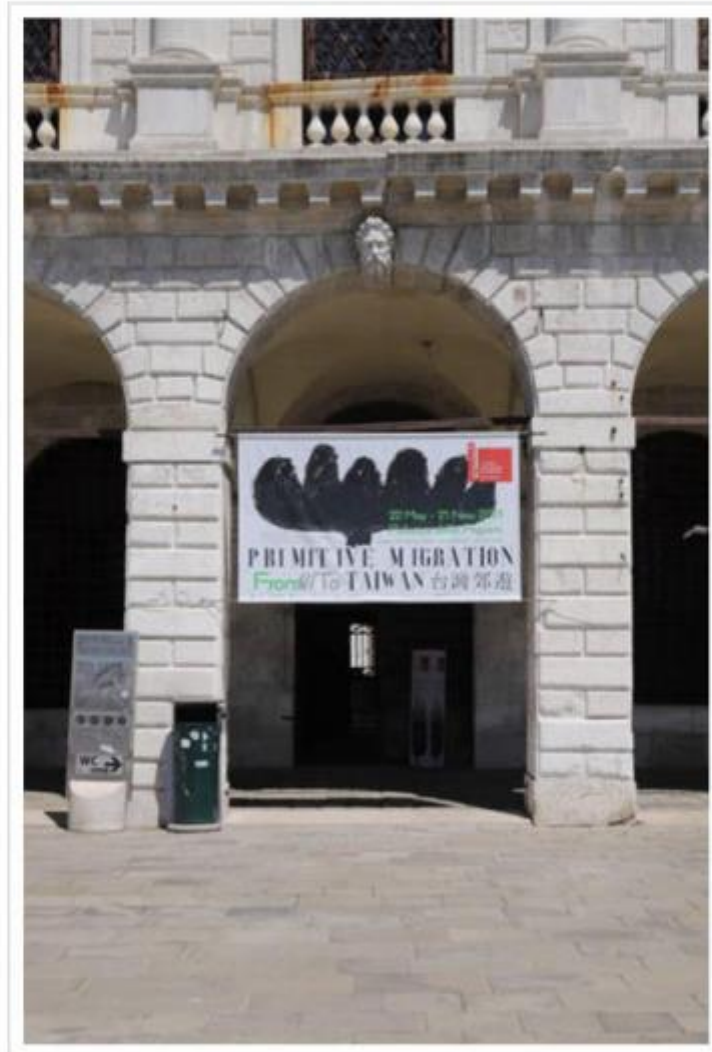
國美館指出，「台灣郊遊」展場位於原為古老監獄的普里奇歐尼宮，位於威尼斯重要交通樞紐與觀光景點，本次團隊特地在一個古老而封閉感的空間中，以展覽創造一個寧靜而帶有原始感受的場所，呼應目前全球疫情發展下人與空間的關係，在隔離狀態下如何自省、內觀，重新省思人與生活環境的互動關係。





## 疫情下的建築視野與挑戰 國美館「第17屆威尼斯建築雙年展臺灣館」本週隆重開展

中央社 (2021-05-21 18:23)



▲ 第17屆威尼斯建築雙年展臺灣館外觀

首頁 > 即時新聞

## 疫情下的挑戰 第17屆威尼斯建築雙年展臺灣館22日登場

民生報 / 2021.05.21 18:06

Like 0

A- A A+

【文/陳小凌】第17屆威尼斯雙年展臺灣館將從5月22日至11月21日於義大利威尼斯普里奇歐尼宮（Palazzo delle Prigioni）展出由國立臺灣美術館、策展團隊自然洋行建築設計團隊及草字頭國際聯合舉辦的《台灣郊遊—原始感覺共同合作場域計劃》展覽。



台灣郊遊—原始感覺共同合作場域計劃展覽普里奇歐尼宮現場。國美館提供。

首頁 > 即時新聞

## 國美館「第17屆威尼斯建築雙年展臺灣館」疫情下開展\_駐義大使李新穎親赴觀展力挺

中央社 / 2021.05.26 15:02

🔒 🔒 🔒

A- A A+

國美館「第17屆威尼斯建築雙年展臺灣館」疫情下開展\_駐義大使李新穎親赴觀展力挺 (中央社訊息服務20210526 15:01:56)由國立臺灣美術館、策展團隊自然洋行建築設計團隊及草字頭國際聯合舉辦的「第17屆威尼斯雙年展臺灣館」展覽，已於5月22日起在義大利威尼斯普里奇歐尼宮 (Palazzo delle Prigioni) 隆重開展。駐義大利代表處大使李新穎及文化組組長邵美蓉等皆親自到場觀展，為此次參展的臺灣館工作團隊加油打氣，表達對臺灣建築藝術的支持心意，並祝賀展出圓滿成功。國美館副館長汪佳政親自接待表達感謝之意。

駐義大使李新穎等人親臨參觀本屆展覽時，由國美館副館長汪佳政親自接待，介紹展覽理念及團隊在疫情下籌備展覽的情形。在參觀過程中，也讓李大使了解到本屆展覽主辦單位及工作團隊如何因應大會宣布延期至2021年，以及在短短幾個月間將各種行政作業化繁為簡，並在面對國際疫情嚴峻的狀況下，盡力保護出國人員健康安全及兼顧各項防疫措施與布展工作進度。

國美館副館長汪佳政表示，在工作團隊齊心下，本次展覽歷經重重困難終於成行，最終能順利開展，要特別感謝外交部、文化部、衛福部等跨部會及策展團隊等相關單位的支持，期待藉由本展提升臺灣國際能見度。

駐義大使李新穎表示，義大利建築實力享譽全球，威尼斯建築雙年展為世界負盛名與極具指標性的建築展覽之一，吸引全球各地建築專家、建築界人士與愛好者齊聚對話與交流，特別肯定與感謝臺灣館主辦單位國美館的努力用心，以及不辭千里的積極參與，突破疫情帶來的種種挑戰，提供最佳的展現平台，搭配臺灣優秀的建築設計團隊群協力策劃積極正向與時代共感的實驗性作品，為臺灣當代建築發聲，讓我國建築創意成就，在威尼斯建築雙年展百花齊放，與國際建築界接軌。

臺灣建築人才濟濟，本屆雙年展除臺灣館外，大會亦邀請臺灣建築師黃豐遠與田中央建築群於主場館展出「大家牽做伙-Living in place, enabling the coming-together」主題展，另在西班牙國家館內聯合參展的臺籍藝術家蔡承達 (Chenta Tsai Tseng) 等作品，共同向全世界宣揚臺灣建築設計實力與在國際地位。(廣告)

「第17屆威尼斯建築雙年展-臺灣館」

展覽時間：2021年5月22日至11月21日

展覽地點：義大利威尼斯普里奇歐尼宮 (Palazzo delle Prigioni)

威尼斯建築雙年展臺灣館主頁：<https://architecture.ntmofa.gov.tw/2021/en-us>

威尼斯建築雙年展官網：<https://www.labiennale.org/en/architecture/2021>

訊息來源：文化部

本文含多媒體檔 (Multimedia files included)：

<http://www.cna.com.tw/postwrite/Detail/293673.aspx>



2021-06-24 | 撰文者：國立臺灣美術館/非池中藝術網編輯整理

由文化部所屬**國立臺灣美術館**主辦「**第17屆威尼斯建築雙年展-臺灣館**」，自然洋行建築設計團隊及草字頭國際策展的《**台灣郊遊-原始感覺共同合作場域計劃**》展覽，已於5月22日在義大利威尼斯普里奇歐尼宮（Palazzo delle Prigioni）開展。因應疫情，原訂於普宮舉行的國際記者會，昨（23）日下午以線上記者會線上記者會方式舉辦，由國立臺灣美術館館長梁永斐致詞開場，並邀請到自然洋行建築設計團隊主持人曾志偉及黃偉倫共同參與，透過展覽現場影片播放，以及策展人曾志偉建築師及黃偉倫先生的介紹，帶領觀者一窺策展團隊如何呈現臺灣建築設計思維與實踐。



## 國美館「第17屆威尼斯建築雙年展-臺灣館」國際線上記者會 帶領觀者一窺臺灣建築設計思維與實踐

中央社 (2021-06-25 08:52)



▲「台灣郊遊」展覽普宮現場-右作品《野長城》左作品《天然修道院》



▲威雙建築國際線上記者會-策展人曾志偉致詞

## 國美館「第17屆威尼斯建築雙年展-臺灣館」國際線上記者會 帶領觀者一窺臺灣建築設計思維與實踐

中央社訊息服務 2021/06/25 08:52(10小時前)



國美館「第17屆威尼斯建築雙年展-臺灣館」國際線上記者會 帶領觀者一窺臺灣建築設計思維與實踐

(中央社訊息服務20210625 08:53:55)由文化部所屬國立臺灣美術館主辦「第17屆威尼斯建築雙年展-臺灣館」，自然洋行建築設計團隊及草字頭國際策展的《台灣郊遊-原始感覺共同合作場域計劃》展覽，已於5月22日在義大利威尼斯普里奇歐尼宮 (Palazzo delle Prigioni) 開展。因應疫情，原訂於普宮舉行的國際記者會，23日下午以線上方式舉辦，由國立臺灣美術館館長梁永嫻致詞開場，並邀請到自然洋行建築設計團隊主持人曾志偉及黃偉倫共同參與，透過展覽現場影片播放，以及策展人曾志偉建築師及黃偉倫先生的介紹，帶領觀者一窺策展團隊如何呈現臺灣建築設計思維與實踐。

首頁 > 即時新聞

## 第17屆威尼斯建築雙年展臺灣館國際線上記者會

民生@報 / 2021.06.25 10:58

1.8萬

A- A A+

【文/陳小凌】第17屆威尼斯建築雙年展-臺灣館《台灣郊遊-原始感覺共同合作場域計劃》展覽，因應疫情，原訂於威尼斯普里奇歐尼宮普宮舉行的國際記者會，23日下午以線上記者會方式舉辦，由國立臺灣美術館館長梁永婁致詞開場，並邀請到自然洋行建築設計團隊主持人曾志偉及黃偉倫參與，透過展覽現場影片播放，以及策展人曾志偉建築師及黃偉倫的介紹，帶領觀者一窺策展團隊如何呈現臺灣建築設計思維與實踐。



國際線上記者會國美館館長梁永婁致詞。國美館提供。

國美館館長梁永婁表示，展覽最大挑戰在於自年5月大會宣布延期至2021年以來，各種行政作業繁瑣，增加展品倉儲時間，運輸航班的不確定性，碼頭人工縮減影響運輸進度，出國人員面臨義大利當地防疫規範及個人健康風險成行完成等，成行僅有9人完成部完成布展。

策展人黃偉倫表示，展覽呼應本屆大會主題「我們將如何共同生活？(How will we live together?)」，策展團隊自然洋行與草字頭國際透過梳理數個獨特案件、跨領域合作經驗，深入探討打造環境建築的前端企劃、與後續實驗建築的營運紀錄。在都會往郊區擴張、開發土地、打造實體建築前，透過基地調查、田野、藝術合作、在地材料實驗，逐漸探索出適切於當地風土、瞭解與尊重文化、原有自然環境、與產業連結，共同產生合作產生未來的影響力。

## 國美館"第17屆威尼斯建築雙年展-臺灣館"國際線上帶領觀者一窺臺灣建築設計思維與實踐

新網記者麻念台台北特稿

2021/6/24 下午 07:44:51 / 文化藝術

由國立臺灣美術館主辦「第17屆威尼斯建築雙年展-臺灣館」，自然洋行建築設計團隊及草字頭國際策展的《台灣郊遊-原始感覺共同合作場域計劃》展覽，已於5月22日在義大利威尼斯普里奇歐尼宮(Palazzo delle Prigioni)開展。因應疫情以線上記者會線上方式舉辦開幕，由國立臺灣美術館館長梁永斐致詞開場，並邀請到自然洋行建築設計團隊主持人曾志偉及黃偉倫共同參與，帶領觀者一窺策展團隊如何呈現臺灣建築設計思維與實踐。

梁永斐表示，這次得以順利開展，特別感謝文化部、外交部、衛福部、策展團隊、諮詢及評審委員的大力支持，展



「第17屆威尼斯建築雙年展-臺灣館」建築國際線上記者會-國美館館長梁永斐致詞。(錄鳴奇翻製)

覽最大挑戰在於自2020年5月大會宣布延期至今(2021)年以來，各種行政作業繁瑣，增加展品倉儲時間，運輸航班的不確定性，碼頭人工縮減影響運輸進度，出國人員面臨義大利當地防疫規範及個人健康風險，不得精簡國美館、建築團隊及運輸公司出國人數，總共僅有9人前往，並且於出國前安排施打公費疫苗，配合義大利與臺灣的入境隔離等防疫政策，布展及承辦同仁歷經前後隔離超過20天以上。



## 威尼斯建築雙年展 台灣郊遊 演繹人與環境共存

曹麗蕙 | 2021.06.24

【記者曹麗蕙台北報導】由國立台灣美術館主辦的「第十七屆威尼斯建築雙年展—台灣館」，現正於義大利威尼斯普里奇歐尼宮開展，昨天舉辦國際線上記者會。國美館館長梁永斐表示，因國內外疫情持續嚴峻，雙年展不僅從去年延至今年舉行，再加上運輸航班不確定性、台灣與義大利防疫政策等因素，台灣館不得不精簡布展人數，「這屆布展僅有九位工作人員，創下人數最少、挑戰最多的紀錄」。

台灣館由自然洋行建築設計團隊策展，其建築概念著重人與環境的共存，今年特別規畫以「台灣郊遊」為主題，回應大會提問。

這次展出的五件作品，包括「少少—原始感覺研究室」、峇里島「天然修道院」、「勤美學—森大」、「類生態冥想屋」、「野長城原始知覺研究室」等，都是多面向探討人與自然互動下的建築思維與視野，其中的共同點是通過建築空間扮演溝通橋梁，拓展各領域透過實驗建築場域的方式，呈現共同合作的成果。

## 第17屆威尼斯建築雙年展臺灣館開展 國美館曝出國「秘辛」

23:47 2021/06/24 | 中時新聞網 | 丁世昌



展場設在舊監內。(國美館提供)

字級設定：小 中 大 特

由國立臺灣美術館主辦的第17屆威尼斯建築雙年展-臺灣館之《台灣部區-原始感覺共同合作場域計劃》展覽，已於5月22日在義大利威尼斯普里奇歐尼宮 (Palazzo dell'Prigioni) 開展。因應疫情，原訂於普宮舉行的國際記者會，23日下午以線上記者會方式舉辦，透過展場影片播放與介紹，帶領觀者一窺臺灣建築設計思維與實踐。

國美館館長梁永斐透露，這次開展，最大挑戰在於自2020年5月大會宣布延期至今(2021)年以來，增加展品倉儲時間、運輸航班的的不確定性，碼頭人工縮減影響運輸進度，出國人員面臨義大利當地防疫規範及個人健康風險，不得不精簡團隊，最後僅有9人前往，並且於出國前安排施打公費疫苗，配合義大利與臺灣的人境隔離等防疫政策，布展及承辦人員歷經前後隔離超過20天以上。

策展人曾志偉表示，本次展覽與永續環境、生態學及不過度開發建築的概念產生對話，從人的使用行為回推建築空間的需求量。

國美館表示，展場位於前為古老監獄的普里奇歐尼宮，是威尼斯重要交通樞紐與觀光景點，展場設計盡可能的保留普里奇歐尼宮空間本身原有質感。

該展覽將持續展出至11月21日。

#### 4. 報導連結

台灣郊遊"前進義大利！威尼斯建築展亮相（人間衛視）

<http://bltv.tv/news/?f=content&cid=55927>

2021 威尼斯建築雙年展台灣館：自然洋行曾志偉以「台灣郊遊」為題，從自然中尋找庇護之所（聯合／500 輯）

<https://500times.udn.com/wtimes/story/12672/5553191>

威尼斯建築雙年展 台灣郊遊 演繹人與環境共存（人間福報）

<https://www.merit-times.com/NewsPage.aspx?unid=627983>

國美館「第 17 屆威尼斯建築雙年展-臺灣館」國際線上記者會 看見臺灣建築設計思維與實踐（焦點時報社）

<https://focus.586.com.tw/2021/06/24/p171820/>

國美館「威尼斯建築雙年展」 舉辦國際線上記者會（熱訊生活新聞）

<https://hotmessage.co/archives/106431> <<https://hotmessage.co/archives/106431>>

因應疫情 國美館「威尼斯建築雙年展台灣館」舉辦國際線上記者會（上報）

[https://www.upmedia.mg/news\\_info.php?SerialNo=116873](https://www.upmedia.mg/news_info.php?SerialNo=116873)

國美館第 17 屆威尼斯建築雙年展-臺灣館國際線上帶領觀者一窺臺灣建築設計思維與實踐（新網）

<https://newnet.tw/Newsletter/Comment.aspx?Info=5&iNumber=30731>

國美館「第 17 屆威尼斯建築雙年展-臺灣館」國際線上記者會一窺臺灣建築設計思維與實踐（大成報）

[http://www.greatnews.com.tw/home/news\\_pagein.php?iType=1003&n\\_id=238824](http://www.greatnews.com.tw/home/news_pagein.php?iType=1003&n_id=238824)

國美館「第 17 屆威尼斯建築雙年展-臺灣館」國際線上記者會（台灣電報）

<https://enn.tw/?p=78618> <<https://enn.tw/?p=78618>>

國美館「第 17 屆威尼斯建築雙年展-臺灣館」國際線上記者會（民生好報）

<https://17news.net/?p=118442> <<https://17news.net/?p=118442>>

國美館「第 17 屆威尼斯建築雙年展-臺灣館」國際線上記者會（TNN 台灣地方新聞）

<http://news.tnn.tw/news.html?c=5&id=151549> <<http://news.tnn.tw/news.html?c=5&id=151549>>

Designboom 2021 年 6 月 15 日

‘taiwan's event explores the effects of human + nature interaction at the venice biennale’

Christina Petridou

<https://www.designboom.com/art/taiwan-event-effects-human-nature-interaction-venice-biennale-06-11-2021/>

Artibune 2021 年 6 月 9 日

‘Non solo Biennale. 5 mostre di architettura da vedere a Venezia’

Flavia Chiavaroli

<https://www.artribune.com/progettazione/architettura/2021/06/mostre-veneziana-biennale/>

Floorewall 2021 年 6 月 16 日

‘Tutti gli eventi collaterali di Biennale Architettura 2021’

Editorial

<https://floorewall.com/eventi-collaterali-biennale-architettura-2021/>

中央通訊社 2021 年 6 月 12 日

‘威尼斯布展觀察 臺灣館策展人：疫情生活是變奏’

陳秉弘

<https://www.cna.com.tw/news/acul/202106120147.aspx>

Yahoo 新聞 2021 年 6 月 12 日

‘威尼斯建築雙年展臺灣館 當地古老監獄中展出 (圖)’

陳秉弘

<https://tw.news.yahoo.com/威尼斯建築雙年展臺灣館-當地古老監獄中展出-圖-092748901.html>

<https://tw.news.yahoo.com/%E5%A8%81%E5%B0%BC%E6%96%AF%E5%BB%BA%E7%AF%89%E9%9B%99%E5%B9%B4%E5%B1%95%E5%8F%B0%E7%81%A3%E9%A4%A8-%E7%95%B6%E5%9C%B0%E5%8F%A4%E8%80%81%E7%9B%A3%E7%8D%84%E4%B8%AD%E5%B1%95%E5%87%BA-%E5%9C%96-092748901.html>

Line Today 2021 年 6 月 12 日

‘威尼斯建築雙年展臺灣館 當地古老監獄中展出’

陳秉弘

<https://today.line.me/tw/v2/article/m83Q9w>

Domus 2021 年 5 月 24 日

‘Guida aggiornata alla Biennale di Architettura di Venezia 2021’

‘An updated guide to the Venice Architecture Biennale 2021’ 2021 年威尼斯建築雙年展更新

指南

義大利建築網站刊登與策展人的雙語採訪報導，介紹策展人創作理念，並重點推薦其作品為展覽的最佳作品之一

Marianna Guernieri

義大利文：[https://www.domusweb.it/it/speciali/biennale-architettura-venezia-](https://www.domusweb.it/it/speciali/biennale-architettura-venezia-2021/gallery/2021/guida-aggiornata-alla-biennale-di-architettura-di-venezias-2021.html)

[2021/gallery/2021/guida-aggiornata-alla-biennale-di-architettura-di-venezias-2021.html](https://www.domusweb.it/it/speciali/biennale-architettura-venezia-2021/gallery/2021/guida-aggiornata-alla-biennale-di-architettura-di-venezias-2021.html)

英文：<https://www.domusweb.it/en/speciali/venice-architecture-biennale-2021/gallery/2021/an-updated-guide-to-the-venice-architecture-biennale-2021.html>

\* World Architecture 2021 年 6 月 1 日

‘Taiwan Pavilion Underlines The Values Of Cross-Disciplinary Collaborations At Venice Biennale’ 臺灣館在威尼斯雙年展上強調跨學科合作的價值

國際建築雜誌介紹展品如何與環境保育有關，為未來樹立實驗性建築示例。

編輯部

<https://worldarchitecture.org/article-links/evezh/taiwan-pavilion-underlines-the-values-of-crossdisciplinary-collaborations-at-venice-biennale.html>

Arkitera 2021 年 5 月 31 日

17. Venedik Mimarlık Bienali Ülke Pavyonları 02’ 第 17 屆威尼斯建築雙年展國家館 02

Hazal Avcı

<https://www.arkitera.com/haber/17-venedik-mimarlik-bienali-ulke-pavyonlari-02/>

ARTouch 2021 年 5 月 27 日

‘第 17 屆「威尼斯建築雙年展」隆重開展，「臺灣館」展覽「臺灣郊遊」展現疫情下的建築視野’

編輯部

<https://artouch.com/news/content-40703.html>

Détails d'Architecture 2021 年 5 月 24 日

‘Un tour du monde rapide de la biennale d'architecture de venise 2021’ 2021 年威尼斯建築雙年展全球快速瀏覽

編輯部

<https://www.detailsdarchitecture.com/un-tour-du-monde-rapide-de-la-biennale-darchitecture-de-venise-2021/>

Wallpaper\* 2021 年 5 月 27 日

‘Tour the 2021 National Pavilions at Venice Architecture Biennale’ 參觀 2021 年威尼斯建築雙年展臺灣館

一篇介紹關於展覽裡的建築作品的報導。

Hannah Silver

<https://www.wallpaper.com/architecture/virtual-tour-2021-national-pavilions-venice-architecture-biennale>

Elle Taiwan 2021 年 5 月 26 日

‘《臺灣郊遊》在威尼斯開展！展場位於古老監獄，呼應疫情探討我們將如何共同生活？’

Dominique Chiang

<https://www.elle.com/tw/life/culture/g36524876/the-17th-international-architecture-exhibition-taiwan/>

HiNet2021 年 5 月 28 日

‘國美館「第 17 屆威尼斯建築雙年展臺灣館」疫情下開展 駐義大使李新穎親赴觀展力挺’  
編輯部

<https://times.hinet.net/news/23347795>

Yam News2021 年 5 月 26 日

‘國美館「第 17 屆威尼斯建築雙年展臺灣館」疫情下開展\_駐義大使李新穎親赴觀展力挺’  
編輯部

<http://n.yam.com/Article/20210526849321>

My Art Guides 2021 年 5 月 18 日

‘Primitive Migration from/to Taiwan: an interview with architect Divooe Zein’ 臺灣的早其移民：建築師 Divooe Zein 的採訪

Alessandra Bellomo

<https://myartguides.com/interviews/primitive-migration-from-to-taiwan-an-interview-with-architect-divooe-zein/>

Corriera della Serra 2021 年 5 月 22 日

‘Biennale di architettura 2021: cosa vedere a venezia’ 2021 年建築雙年展：威尼斯大劇院’  
編輯部

<https://style.corriere.it/mostre-e-arte/biennale-veneziana-architettura-cosa-vedere/?foto=6>

聯合新聞網 2021 年 5 月 24 日

‘史上最困難 威尼斯雙年展臺灣開館’  
陳宛茜

<https://udn.com/news/story/12660/5480165>

世界新聞網 2021 年 5 月 23 日

‘史上最困難 威尼斯雙年展臺灣開館’

陳宛茜

<https://www.worldjournal.com/wj/story/121535/5480368>

滔新聞 2021 年 5 月 21 日

‘疫情下的挑戰 第 17 屆威尼斯建築雙年展臺灣館 22 日登場’

陳小凌

<http://n.yam.com/Article/20210521386756>

更生日報 2021 年 5 月 22 日

‘臺灣郊遊 威尼斯雙年展臺灣館 5/22 開幕’

編輯部

[http://www.ksnews.com.tw/index.php/news/contents\\_page/0001488177](http://www.ksnews.com.tw/index.php/news/contents_page/0001488177)

Elle Décor 2021 年 5 月 24 日

‘TUTTE LE MOSTRE DA VEDERE A VENEZIA UNA VOLTA USCITI DALLA BIENNALE’

編輯部

<https://www.elledecor.com/it/viaggi/a36515419/biennale-architettura-venezia-2021-mostre-collaterali/>

ArchDaily 2021 年 5 月 13 日

‘The Taiwan Pavilion at the 2021 Venice Biennale Unpacks the Impact of Migration’

編輯部

<https://www.archdaily.com/961621/the-taiwan-pavilion-at-the-2021-venice-biennale-unpacks-the-impact-of-migration>

Art Magazine 2021 年 5 月 24 日

How will we live together?

編輯部

<https://www.artmagazine.cc/content115541.html>

De51gn 2021 年 5 月 24 日

‘11 Asian and Middle Eastern pavilions at the Venice Biennale 2021’

編輯部

<https://de51gn.com/11-asian-and-middle-eastern-pavilions-at-the-venice-biennale-2021/>

Venezia Eventi 2021 年 5 月 26 日

‘MAPPA EVENTI COLLATERALI Biennale Architettura 2021’

編輯部

<https://www.veneziaeventi.com/eventi/arte-libri-mostre/mappa-eventi-collaterali-biennale->

[architettura-2021/](#)

Venetoinside 2021 年 5 月 26 日

‘BIENNALE ARCHITETTURA 2021 - HOW WILL WE LIVE TOGETHER?’

編輯部

<https://www.venetoinside.com/it/eventi-in-veneto/evento/biennale-architettura-2021/>

World Architecture 2021 年 5 月 22 日

‘Venice Biennale Announces 17 Collateral Events At Venice Architecture Biennale’

編輯部

<https://worldarchitecture.org/architecture-news/efhfe/venice-biennale-announces-17-collateral-events-at-venice-architecture-biennale-2021.html>

Taiwan News 2021 年 5 月 21 日

‘Biennale Architecture 2021 in Venice features Taiwanese architects’

編輯部

<https://www.taiwannews.com.tw/en/news/4210144>

非池中 2021 年 5 月 21 日

‘疫情下的建築視野與挑戰 國美館「第 17 屆威尼斯建築雙年展臺灣館」本月隆重開展’

編輯部

<https://artemperor.tw/focus/4031?page=1>

La Vie 2021 年 5 月 21 日

‘2021 威尼斯建築雙年展臺灣館！自然洋行以《臺灣郊遊》為題 看見原始感覺的詩意棲居建築’

編輯部

<https://www.wowlavie.com/article/ae1901857>

中央通訊社 2021 年 5 月 21 日

威尼斯雙年展臺灣館 22 日登場 配合防疫採預約制

編輯部

<https://www.cna.com.tw/news/acul/202105210256.aspx>

自由時報 2021 年 5 月 25 日

【藝術文化】突破防疫困境 威尼斯雙年展臺灣館正式開展

編輯部

<https://ent.ltn.com.tw/amp/news/paper/1450669>



中華新聞雲 2021 年 5 月 21 日  
威尼斯雙年展臺灣館 參觀預約制  
編輯部

<https://www.cdns.com.tw/articles/404142>

中國時報 2021 年 5 月 22 日  
臺灣郊遊飛往威尼斯 與自然共存  
李怡芸

<https://www.chinatimes.com/amp/realtimenews/20210522000461-260508>

新浪 2021 年 5 月 21 日  
疫情下的建築視野與挑戰 國美館「第 17 屆威尼斯建築雙年展臺灣館」本週隆重開展  
編輯部

<https://news.sina.com.tw/article/20210521/38641950.html>

# 附件二：「第 17 屆威尼斯雙年展臺灣館」防疫計畫



## CIRCOLO ARTISTICO DI VENEZIA PALAZZO DELLE PRIGIONI NUOVE

Mostra espositiva in locali art.69 T.U.L.P.S.

TITOLO MOSTRA: "Primitive Migration from/to Taiwan"  
CASTELLO 4209 - 30122 VENEZIA

**OGGETTO:** PROTOCOLLO DI REGOLAMENTAZIONE DELLE MISURE PER IL CONTRASTO E IL CONTENIMENTO DELLA DIFFUSIONE DEL VIRUS COVID-19 NEGLI AMBIENTI DI LAVORO

**EDIFICIO:** PALAZZO DELLE PRIGIONI NUOVE PIANO 1  
Castello 4209 "Circolo artistico di Venezia"

**COMMITTENTE:** CIRCOLO ARTISTICO DI VENEZIA  
Pres. Stefano Bellato  
EVENTO COLLATERALE BIENNALE DI VENEZIA  
National Taiwan Museum of fine arts  
Rapp. Dott.ssa Giovanna Chen Shih-Chieh

**UBICAZIONE:** CASTELLO 4209

**COMUNE:** VENEZIA (VE)

Rev. N. 001

Data : 30/04/2021



L'associazione Circolo Artistico di Venezia in relazione alle situazioni di pericolo venutesi a creare con la diffusione del COVID-19 e ad in conformità alle recenti disposizioni legislative, adotta tutte le misure per il contrasto e il contenimento della diffusione del nuovo virus negli ambienti di lavoro, disciplinando con il presente piano tutte le misure di sicurezza che devono essere adottate dai propri dipendenti.

Il metodo che segue permette una rapida classificazione dei livelli di rischio per gruppo omogeneo o per singolo lavoratore.

L'obiettivo del presente protocollo, che aggiorna e integra quello emesso in data 29 giugno 2020, è agli alunni e personale nonché a tutti i visitatori esterni, indicazioni per l'inizio delle attività didattiche in presenza e visite guidate, nel rispetto della normativa vigente e tenendo conto dei diversi riferimenti documentali nazionali pubblicati, al fine di mettere in atto misure operative di sicurezza anti-contagio e di contrasto all'epidemia di COVID-19. Le misure di prevenzione e protezione in grado di contrastare la diffusione dell'infezione da SARS-CoV-2 tengono conto delle specificità della nostra struttura e, nel contesto dinamico che caratterizza l'evoluzione dello scenario epidemiologico, saranno soggette ad eventuali modifiche dettate da successivi provvedimenti adottati dalle Istituzioni competenti.

Il presente protocollo contiene misure di prevenzione e protezione rivolte tanto al personale interno (lavoratori) quanto agli studenti e a tutte le persone esterne alla scuola che entrano nei locali sia come visitatori occasionali che abituali.

## 2 RIFERIMENTI NORMATIVI

- Decreto legge 17 marzo 2020, n. 18
- Protocollo condiviso di regolazione delle misure per il contrasto e il contenimento della diffusione del virus Covid-19 negli ambienti di lavoro - 14 marzo 2020 e 24 marzo 2020.
- DPCM 11 marzo 2020
- DPCM 10 aprile 2020
- DPCM 25 aprile 2020
- DPCM 02 marzo 2021
- Decreto legge 23 febbraio 2020, n. 6
- Decreto-legge 22 aprile 2021, n. 52
- Ordinanze regionali specifiche

## INFORMAZIONE

L'azienda, attraverso le modalità più idonee ed efficaci, informa tutti i lavoratori e chiunque entri in azienda circa le disposizioni delle Autorità, consegnando e/o affiggendo all'ingresso e nei luoghi maggiormente visibili dei locali aziendali, appositi depliant informativi  
In particolare, le informazioni riguardano:



## 1 ANAGRAFICA AZIENDA

### 1.1 DATI GENERALI DELL'AZIENDA

Anagrafica Azienda	
Ragione Sociale	Associazione Circolo Artistico di Venezia
Attività	Mostre ed eventi - attività di ufficio
Partita IVA	02557070279
Codice Fiscale	80009680275
Riferimenti al presente documento	Evento Collaterale Biennale di Venezia National Taiwan Museum of fine arts Rapp. Dott.ssa Giovanna Chen Shih-Chieh
TITOLO mostra	Primitive Migration from/to Taiwan
Periodo	22/05/2021 - 21/11/2021
Sede Legale	
Città	Venezia
Cap	30122
Provincia	Venezia
Indirizzo	Castello 4209
Telefono	041 5225707
Fax	041 5203065
e-mail	circoloartisticoveneziam@gmail.com
Sede della mostra	
Città	Venezia
Cap	30122
Provincia	Venezia
Indirizzo	Castello 4209 - Piano 1
Figure e Responsabili	
Datore di Lavoro	Bellato Stefano
RSPP	Per. Ind. Bemacchia Daniele
Medico Competente	Non Richiesto
RLS	Non Richiesto
Addetti Servizio Primo Soccorso	Silvia Marsella
Addetti Servizio Incendio-Evacuazione	Silvia Marsella - Bellato Stefano



- l'obbligo di rimanere al proprio domicilio in presenza di febbre (oltre 37,5°) o altri sintomi influenzali e di chiamare il proprio medico di famiglia e l'autorità sanitaria;
- la consapevolezza e l'accettazione del fatto di non poter fare ingresso o di poter permanere in azienda e di doverlo dichiarare tempestivamente laddove, anche successivamente all'ingresso, sussistono le condizioni di pericolo (sintomi di influenza, temperatura, provenienza da zone a rischio o contatto con persone positive al virus nei 14 giorni precedenti, ecc.);
- l'impegno a rispettare tutte le disposizioni delle autorità e del datore di lavoro nel fare accesso in azienda (in particolare, mantenere la distanza di sicurezza, osservare le regole di igiene delle mani e tenere comportamenti corretti sul piano dell'igiene);
- l'impegno a informare tempestivamente e responsabilmente il datore di lavoro della presenza di qualsiasi sintomo influenzale durante l'espletamento della prestazione lavorativa, avendo cura di rimanere ad adeguata distanza dalle persone presenti.

## 3 MODALITÀ DI INGRESSO IN AZIENDA - LAVORATORI

Il personale, prima dell'accesso al luogo di lavoro potrà essere sottoposto al controllo della temperatura corporea. Se tale temperatura risulterà superiore ai 37,5°, non sarà consentito l'accesso ai luoghi di lavoro.

Le persone in tale condizione saranno momentaneamente isolate e fornite di mascherine non dovranno recarsi al Pronto Soccorso e/o nelle infermerie di sede, ma dovranno contattare nel più breve tempo possibile il proprio medico curante e seguire le sue indicazioni.

Il datore di lavoro informa preventivamente il personale, e chi intende fare ingresso in azienda, della preclusione dell'accesso a chi, negli ultimi 14 giorni, abbia avuto contatti con soggetti risultati positivi al COVID-19 o provenga da zone a rischio secondo le indicazioni dell'OMS2. Per questi casi si fa riferimento al Decreto legge n. 6 del 23/02/2020, art. 1, lett. h) e i).

L'ingresso in azienda di lavoratori già risultati positivi all'infezione da COVID 19 dovrà essere preceduto da una preventiva comunicazione avente ad oggetto la certificazione medica da cui risulti la "avvenuta negativizzazione" del tampone secondo le modalità previste e rilasciata dal dipartimento di prevenzione territoriale di competenza

Il personale lavoratore deve indossare la mascherina a protezione delle vie aeree sempre quando in presenza di visitatori e comunque quando non è possibile garantire un distanziamento interpersonale di almeno 1 metro.

## 4 MODALITÀ DI ACCESSO DEI FORNITORI ESTERNI

Per l'accesso di fornitori esterni sono state individuate procedure di ingresso, transito e uscita, mediante modalità, percorsi e tempistiche predefinite, al fine di ridurre le occasioni di contatto con il personale in forza nei reparti/uffici coinvolti; in ogni caso:

- Se non per urgenza o per consegna di opere, l'accesso di fornitori/manutentori esterni dovrà avvenire nel giorno di chiusura di museo e su appuntamento, in modo che le occasioni di contatto con il personale ed i visitatori siano ridotte al minimo.



- All'arrivo, i fornitori/appaltatori dovranno attendere le indicazioni impartite dal personale in servizio e attenersi alle disposizioni anticontagio, quali la distanza interpersonale e indossare i dispositivi di sicurezza personale.
- L'accesso di fornitori/appaltatori esterni è il più possibile limitato e non potranno essere eseguite, per quanto possibile, attività di manutenzione svolte contemporaneamente da più imprese. In caso di interventi di manutenzione, per il personale esterno dovrà essere individuato un servizio igienico dedicato, per il quale viene garantita una adeguata pulizia giornaliera.
- Le attività di pulizia effettuate da ditte esterne, vengono svolte in assenza di dipendenti.
- Accedere ai singoli uffici solo dopo aver provveduto al lavaggio delle mani con acqua e sapone presso i servizi igienici dedicati oppure utilizzando il gel igienizzante contenuto negli appositi dispenser e seguendo le istruzioni affisse nei luoghi comuni;

Per le necessarie attività di approntamento delle attività di carico e scarico, il trasportatore dovrà attenersi alla rigorosa distanza di un metro.

In caso di lavoratori dipendenti da aziende terze che operano nello stesso sito produttivo (es. manutentori, fornitori, addetti alle pulizie o vigilanza) che risultassero positivi al tampone COVID-19, l'appaltatore dovrà informare immediatamente il committente ed entrambi dovranno collaborare con l'autorità sanitaria fornendo elementi utili all'individuazione di eventuali contatti stretti.

L'azienda committente è tenuta a dare, all'impresa appaltatrice, completa informativa dei contenuti del Protocollo aziendale e deve vigilare affinché i lavoratori della stessa o delle aziende terze che operano a qualunque titolo nel perimetro aziendale, ne rispettino integralmente le disposizioni.

## 5 MODALITA' DI ACCESSO DEI VISITATORI

I visitatori dovranno attenersi alle seguenti disposizioni:

- L'ingresso da parte degli utenti avviene esclusivamente con mascherina protettiva, che copra naso e bocca e che dovrà essere tenuta durante tutta la visita. Inoltre è fatto obbligo di sanificare le mani o di utilizzare i guanti monouso, è preferibile l'adozione di entrambe le misure.
- L'ingresso alle aree espositive è contingentato: è fissato l'affollamento massimo di n. 30 visitatori contemporaneamente presenti.
- In presenza di febbre o altri sintomi influenzali, suggestivi di COVID-19, è fatto divieto entrare all'interno delle aree espositive. Prima dell'accesso, verrà effettuata la misurazione della temperatura, attraverso termometri contactless. Nel caso in cui venisse registrata una temperatura superiore a 37,5°C, il visitatore non potrà accedere e dovrà tornare al proprio domicilio.
- In attesa all'esterno, i visitatori dovranno mantenere una distanza interpersonale di almeno 1,5 metri l'uno dall'altro.
- È sconsigliato l'accesso alle aree espositive con valigie, borse e zaini di grandi dimensioni. I visitatori potranno entrare soltanto se muniti di piccole borse.

CIRCOLO ARTISTICO DI VENEZIA – SESTRIERE CASTELLO 4209 - 30122 - VENEZIA (VE)  
Tel. 041 5225707 - Fax: 041 5203065

Pagina 5 di 22



riciccolo per mantenere i livelli di filtrazione/rimozione adeguati. Se tecnicamente possibile, va aumentata la capacità filtrante del riciccolo, sostituendo i filtri esistenti con filtri di classe superiore, garantendo il mantenimento delle portate. Nei servizi igienici va mantenuto in funzione continuata l'estrattore d'aria.

- Eventuali audioguide o supporti informativi potranno essere utilizzati solo se adeguatamente disinfettati al termine di ogni utilizzo. Favorire l'utilizzo di dispositivi personali per la fruizione delle informazioni
- Sarà redatto un programma degli accessi pianificato che preveda il numero massimo di visitatori presenti e regolamenti gli accessi in modo da evitare condizioni di assembramento e aggregazione.
- Eventuali attività divulgative dovranno tenere conto delle regole di distanziamento sociale e si suggerisce di organizzare le stesse attraverso turni, preventivamente programmati e privilegiando gli spazi aperti.
- Quando opportuno, predisporre percorsi ed evidenziare le aree, anche con segnaletica sul pavimento, per favorire il distanziamento interpersonale e che prevedano una separazione tra ingresso e uscita.
- Per quanto concerne il trattamento di fondi documentari e collezioni librerie, non potendo essere sottoposti a procedure di disinfezione poiché dannosi per gli stessi, si rimanda alle procedure di stoccaggio in isolamento degli stessi dopo il loro utilizzo.

## 7 GESTIONE DEGLI SPAZI ESPOSITIVI

Gli accessi alle sale espositive sono regolamentati secondo le seguenti modalità:

- In funzione degli spazi visitabili avendo stabilito il numero massimo di persone che possono essere presenti contemporaneamente nelle sale e avendo differenziato, ove possibile, i percorsi di entrata e di uscita, il personale del museo indicherà i percorsi con l'ausilio di segnaletica appropriata;
- Per ogni ambiente aperto al pubblico sono stati definiti percorsi specifici sia in entrata che in uscita, segnalati graficamente e con l'ausilio del personale di sorveglianza. In particolare è stata definita la capienza massima consentita nei diversi spazi, anch'essa indicata tramite apposita segnaletica visibile all'ingresso di ogni sala, che i visitatori devono rispettare.

Inoltre

L'utilizzo delle scale deve seguire le regole di distanziamento sociale anti contagio COVID-19 e pertanto deve essere garantito il rispetto della distanza interpersonale fra visitatori e fra visitatori e lavoratori di almeno 1,5 metri.

- I visitatori devono rispettare la distanza dalle opere e dalle vetrine di almeno un metro.
- I visitatori dovranno igienizzare il più possibile le mani, utilizzando il gel presente nei dispenser dislocati lungo tutto il percorso di visita;
- È severamente vietato toccare i beni esposti e le vetrine.

Il personale di vigilanza interverrà per garantire, ove necessario, il rispetto delle misure sopra indicate, in ordine soprattutto al distanziamento interpersonale e dei beni esposti.

CIRCOLO ARTISTICO DI VENEZIA – SESTRIERE CASTELLO 4209 - 30122 - VENEZIA (VE)  
Tel. 041 5225707 - Fax: 041 5203065

Pagina 7 di 22



- All'ingresso, il visitatore deve detergersi accuratamente le mani, utilizzando il gel detergente messo a disposizione in appositi dispenser;
- I visitatori potranno entrare all'interno delle aree espositive solo se muniti di mascherina chirurgica, indossata correttamente, in modo da coprire il naso e la bocca. La mascherina dovrà essere indossata durante tutto il percorso di visita.

## 6 MODALITA' DI GESTIONE DEI VISITATORI

- Sarà predisporre una adeguata informazione sulle tutte le misure di prevenzione da adottare.
- Definire uno specifico piano di accesso per i visitatori (giorni di apertura, orari, numero massimo visitatori, sistema di prenotazione, etc.) che dovrà essere esposto e comunicato comunicato ampiamente (es. canali sociali, sito web, comunicati stampa)
- I visitatori devono sempre indossare la mascherina.
- Sarà rilevata la temperatura corporea, impedendo l'accesso in caso di temperatura > 37,5 °C.
- In tutti i locali mettere a disposizione prodotti igienizzanti per l'igiene delle mani.
- Redigere un programma degli accessi pianificato (es. con prenotazione online o telefonica) che preveda il numero massimo di visitatori presenti e regolamentare gli accessi in modo da evitare condizioni di assembramento e aggregazione.
- Il personale lavoratore deve indossare la mascherina a protezione delle vie aeree sempre quando in presenza di visitatori e comunque quando non è possibile garantire un distanziamento interpersonale di almeno 1 metro.
- L'area di contatto tra personale e utenza all'ingresso, sarà delimitata da barriere fisiche adeguate a prevenire il contagio tramite droplet.
- Saranno previste regole di accesso in modo da evitare assembramenti e assicurare il mantenimento di almeno 1 metro di separazione tra i clienti.
- L'accesso, per le giornate di Sabato e Domenica, avverrà esclusivamente mediante prenotazione online al fine di evitare assembramenti e assicurare il mantenimento di almeno 1 metro di separazione tra i clienti.
- Assicurare una adeguata pulizia e disinfezione delle superfici e degli ambienti, con particolare attenzione a quelle toccate con maggiore frequenza (es. maniglie, interruttori, corrimano, etc.). Assicurare regolare pulizia e disinfezione dei servizi igienici. La pulizia di ambienti ove siano esposti, conservati o stoccati beni culturali, devono essere garantiti con idonee procedure e prodotti.

Nel caso di acquisti con scelta in autonomia e manipolazione del prodotto da parte del cliente, dovrà essere resa obbligatoria la disinfezione delle mani prima della manipolazione della merce. In alternativa, dovranno essere messi a disposizione della clientela guanti monouso da utilizzare obbligatoriamente.

- Favorire il ricambio d'aria negli ambienti interni. In ragione dell'affollamento e del tempo di permanenza degli occupanti, dovrà essere verificata l'efficacia degli impianti al fine di garantire l'adeguatezza delle portate di aria esterna secondo le normative vigenti. In ogni caso, l'affollamento deve essere correlato alle portate effettive di aria esterna. Per gli impianti di condizionamento, è obbligatorio, se tecnicamente possibile, escludere totalmente la funzione di riciccolo dell'aria. In ogni caso vanno rafforzate ulteriormente le misure per il ricambio d'aria naturale e/o attraverso l'impianto, e va garantita la pulizia, ad impianto fermo, dei filtri dell'aria di

CIRCOLO ARTISTICO DI VENEZIA – SESTRIERE CASTELLO 4209 - 30122 - VENEZIA (VE)  
Tel. 041 5225707 - Fax: 041 5203065

Pagina 6 di 22



## 8 PULIZIA E SANIFICAZIONE IN AZIENDA

L'azienda assicura la pulizia giornaliera e la sanificazione periodica dei locali, degli ambienti, delle postazioni di lavoro e delle aree comuni e di svago.

L'avvenuta sanificazione dovrà essere riscontrabile tramite apposito registro di controllo affisso in ogni locale ovvero presente sul mezzo interessato.

Nel caso di presenza di una persona con COVID-19 all'interno dei locali aziendali, si procede alla pulizia e sanificazione dei suddetti secondo le disposizioni della circolare n. 5443 del 22 febbraio 2020 del Ministero della Salute nonché alla loro ventilazione.

E' garantita la pulizia a fine turno e la sanificazione periodica di tastiere, schermi touch, mouse con adeguati detergenti, sia negli uffici, sia nei reparti produttivi.

L'azienda in ottemperanza alle indicazioni del Ministero della Salute secondo le modalità ritenute più opportune, può organizzare interventi particolari/periodici di pulizia ricorrendo agli ammortizzatori sociali (anche in deroga).

### SANIFICAZIONE GIORNALIERA DEGLI SPAZI ESPOSITIVI

Per ambienti "storici", arredi e superfici di pregio la disinfezione può avvenire con le seguenti modalità:

- nel caso di superfici in pietra o arredi lignei nebulizzare su carta assorbente una soluzione di Alcol etilico al 70% (400 ml di alcol etilico denaturato a 90 gradi da miscelare con 100 ml di acqua) o usando, in alternativa, prodotti commerciali già pronti all'uso, sempre alla richiesta concentrazione del 70%. Per tali prodotti è sconsigliata l'applicazione in presenza di finiture superficiali (es. lacche, resine) che sono suscettibili alle interazioni con acqua e/o solventi;
- nel caso di superfici metalliche o in vetro dovrà essere utilizzato sempre l'alcol etilico al 70% o prodotti affini a base alcolica. In alternativa prevedere una copertura con materiale che possa essere facilmente disinfettato e lavato (lastre in plexiglas, vetro, etc.).

## 9 REGOLE DI UTILIZZO DEI SERVIZI IGIENICI – (ad uso lavoratori)

- Prima e dopo l'accesso al servizio igienico è necessario detergersi accuratamente le mani, utilizzando il gel detergente oppure lavandosi accuratamente le mani con sapone. Il lavaggio delle mani deve avvenire con la frequenza e nelle occasioni raccomandate dalle autorità sanitarie. Il detergente per le mani sarà di tipo liquido, rilasciato mediante erogatore a pressione.
- L'asciugatura delle mani, anche se inguante, avverrà sempre e soltanto mediante carta monouso, da gettare dopo l'uso nell'apposito cestino della spazzatura.
- Per i servizi igienici è previsto l'utilizzo di copri-tavoletta in carta.
- La porta del bagno deve sempre essere chiusa una volta usciti dal locale.
- I servizi igienici vengono sanificati quotidianamente dalla ditta esterna incaricata delle attività di pulizia.

CIRCOLO ARTISTICO DI VENEZIA – SESTRIERE CASTELLO 4209 - 30122 - VENEZIA (VE)  
Tel. 041 5225707 - Fax: 041 5203065

Pagina 8 di 22



## 10 GESTIONE DEI CESTINI CONTENENTI GUANTI MONOUSO, MASCHERINE E SACCHI

Sono posizionati all'interno della struttura appositi cestini per mascherine e guanti.

I visitatori dovranno gettare i DPI (mascherine e guanti) esausti negli appositi contenitori presenti.

- Gli operatori provvederanno, all'orario di chiusura, a chiudere con un nodo i sacchi contenenti mascherine, mediante l'utilizzo di guanti
- La rimozione del sacchetto e la sostituzione con uno nuovo verrà effettuata dalla ditta incaricata delle pulizie, la mattina seguente.

## 11 PRECAUZIONI IGIENICHE PERSONALI

È obbligatorio che le persone presenti in azienda adottino tutte le precauzioni igieniche, in particolare per le mani.

L'azienda mette a disposizione idonei mezzi detergenti per le mani.

E' raccomandata la frequente pulizia delle mani con acqua e sapone.

I detergenti per le mani di cui sopra saranno accessibili a tutti i lavoratori anche grazie a specifici dispenser collocati in punti facilmente individuabili.

## 12 DISPOSITIVI DI PROTEZIONE INDIVIDUALE

L'adozione delle misure di igiene e dei dispositivi di protezione individuale indicati nel presente Protocollo è fondamentale e, vista l'attuale situazione di emergenza:

- le mascherine dovranno essere utilizzate in conformità a quanto previsto dalle indicazioni dell'Organizzazione mondiale della sanità.

## 13 GESTIONE SPAZI COMUNI

L'accesso agli spazi comuni e gli spogliatoi è contingentato, con la previsione di una ventilazione continua dei locali, di un tempo ridotto di sosta all'interno di tali spazi e con il mantenimento della distanza di sicurezza di minimo 1 metro (se possibile 2 metri a titolo cautelativo) tra le persone che li occupano.

Sono organizzati degli spazi e sono sanificati gli spogliatoi per lasciare nella disponibilità dei lavoratori luoghi per il deposito degli indumenti da lavoro e garantire loro idonee condizioni igieniche sanitarie. E' garantita la sanificazione periodica e la pulizia giornaliera.

## 14 GESTIONE ENTRATA E USCITA DEI DIPENDENTI

Si favoriscono orari di ingresso/uscita scaglionati in modo da evitare il più possibile contatti nelle zone comuni (ingressi, spogliatoi).



alla loro tutela nel rispetto della privacy; a tal fine è costituito in azienda un Comitato per l'applicazione e la verifica delle regole del protocollo di regolamentazione con la partecipazione delle rappresentanze sindacali aziendali e del RLS.

Il medico competente segnala all'azienda situazioni di particolare fragilità e patologie attuali o pregresse dei dipendenti e l'azienda provvede alla loro tutela nel rispetto della privacy; il medico competente applicherà le indicazioni delle Autorità Sanitarie; potrà inoltre suggerire l'adozione di eventuali mezzi diagnostici qualora ritenuti utili al fine del contenimento della diffusione del virus e della salute dei lavoratori. Alla ripresa delle attività è opportuno che sia coinvolto il medico competente per le identificazioni dei soggetti con particolari situazioni di fragilità e per il reinserimento lavorativo di soggetti con pregressa infezione da COVID-19.

Per il reintegro progressivo di lavoratori dopo l'infezione da COVID-19, il medico competente, previa presentazione di certificazione di avvenuta negativizzazione del tampone secondo le modalità previste e rilasciata dal dipartimento di prevenzione territoriale di competenza, effettua la visita medica precedente alla ripresa del lavoro, a seguito di assenza per motivi di salute di durata superiore ai sessanta giorni continuativi, al fine di verificare l'idoneità alla mansione". (D.Lgs 81/08 e s.m.i. art.

41, c. 2 lett. e-ter), anche per valutare profili specifici di rischio e comunque indipendentemente dalla durata dell'assenza per malattia.

## 18 AGGIORNAMENTO DEL PROTOCOLLO DI REGOLAMENTAZIONE

Il datore di lavoro sorveglierà per l'applicazione e la verifica delle regole del protocollo di regolamentazione con la partecipazione di RSP, Medico e del RLS.

## 19 ALLEGATO 4 DPCM 26 Aprile 2020

### 19.1 Misure igienico-sanitarie

- lavarsi spesso le mani. Si raccomanda di mettere a disposizione in tutti i locali pubblici, palestre, supermercati, farmacie e altri luoghi di aggregazione, soluzioni idroalcoliche per il lavaggio delle mani;
- evitare il contatto ravvicinato con persone che soffrono di infezioni respiratorie acute;
- evitare abbracci e strette di mano;
- mantenimento, nei contatti sociali, di una distanza interpersonale di almeno un metro;
- igiene respiratoria (starnutire e/o tossire in un fazzoletto evitando il contatto delle mani con le secrezioni respiratorie);
- evitare l'uso promiscuo di bottiglie e bicchieri, in particolare durante l'attività sportiva;
- non toccarsi occhi, naso e bocca con le mani;
- coprirsi bocca e naso se si starnutisce o tossisce;
- non prendere farmaci antivirali e antibiotici a meno che siano prescritti dal medico;
- pulire le superfici con disinfettanti a base di cloro o alcol;
- è fortemente raccomandato in tutti i contatti sociali, utilizzare protezioni delle vie respiratorie come misura aggiuntiva alle misure di protezione igienico-sanitarie individuali.



## 15 SPOSTAMENTI INTERNI, RIUNIONI, EVENTI INTERNI E FORMAZIONE

Sono consentite le riunioni in presenza. Nelle stesse saranno garantiti il distanziamento interpersonale (mantenendo una distanza interpersonale minima di 1m) e un'adeguata pulizia/areazione dei locali, nonché l'utilizzo obbligatorio di apposite mascherine di protezione.

Con riferimento alla formazione in materia di salute e sicurezza (nei soli casi nei quali non sia possibile erogare l'attività formativa in videoconferenza o nel caso in cui debba essere svolta la parte pratica dei corsi di formazione) è possibile erogare formazione in presenza, inclusa la parte pratica dei corsi, se le condizioni logistiche ed organizzative adottate dal soggetto responsabile delle attività formative siano in grado di assicurare il pieno rispetto di tutte le misure di prevenzione e contenimento del contagio individuate per la gestione dell'emergenza epidemiologica da COVID-19.

Nota: il mancato completamento dell'aggiornamento della formazione professionale e/o abilitante entro i termini previsti per tutti i ruoli/funzioni aziendali in materia di salute e sicurezza nei luoghi di lavoro, dovuto all'emergenza in corso e quindi per causa di forza maggiore, non comporta l'impossibilità a continuare lo svolgimento dello specifico ruolo/funzione (a titolo esemplificativo: l'addetto all'emergenza, sia antincendio, sia primo soccorso, può continuare ad intervenire in caso di necessità).

## 16 GESTIONE DI UNA PERSONA SINTOMATICA IN AZIENDA

Nel caso in cui una persona presente in azienda sviluppi febbre e sintomi di infezione respiratoria quali la tosse, lo deve dichiarare immediatamente all'ufficio del personale, si dovrà procedere al suo isolamento in base alle disposizioni dell'autorità sanitaria e a quello degli altri presenti dai locali. L'azienda procede immediatamente ad avvertire le autorità sanitarie competenti e i numeri di emergenza per il COVID-19 forniti dalla Regione o dal Ministero della Salute.

L'azienda collabora con le Autorità sanitarie per la definizione degli eventuali "contatti stretti" di una persona presente in azienda che sia stata riscontrata positiva al tampone COVID-19. Ciò al fine di permettere alle autorità di applicare le necessarie e opportune misure di quarantena. Nel periodo dell'indagine, l'azienda potrà chiedere agli eventuali possibili contatti stretti di lasciare cautelativamente lo stabilimento, secondo le indicazioni dell'Autorità sanitaria.

## 17 SORVEGLIANZA SANITARIA/MEDICO COMPETENTE/RLS

La sorveglianza sanitaria prosegue rispettando le misure igieniche contenute nelle indicazioni del Ministero della Salute (cd. Decalogo allegato al presente protocollo).

Vanno privilegiate, in questo periodo, le visite preventive, le visite a richiesta e le visite da rientro da malattia.

Il medico competente collabora con il datore di lavoro ed RLS (Rappresentante dei lavoratori alla sicurezza) / RLST (Rappresentante dei lavoratori per la sicurezza territoriale) e segnala all'azienda situazioni di particolare fragilità e patologie attuali o pregresse dei dipendenti e l'azienda provvede



## 20 SEGNALETICA

Di seguito è riportata la segnaletica per l'applicazione del presente protocollo che può essere stampata e utilizzata secondo necessità.

La segnaletica proposta è la seguente:

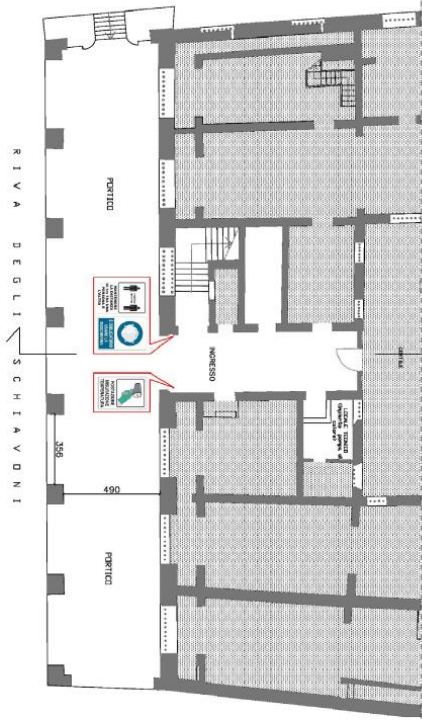
- Schemi tipologici per regolare il distanziamento
- Mantenere la distanza di 1 m (se possibile 2 metri a titolo cautelativo)
- Lavare le mani
- Igienizzare le mani
- Coprire la bocca e il naso
- Disinfettare le superfici



Circolo Artistico di Venezia

## 21 PERCORSI AL PIANO E SEGNALETICA TIPO

### 21.1 PIANO TERRA



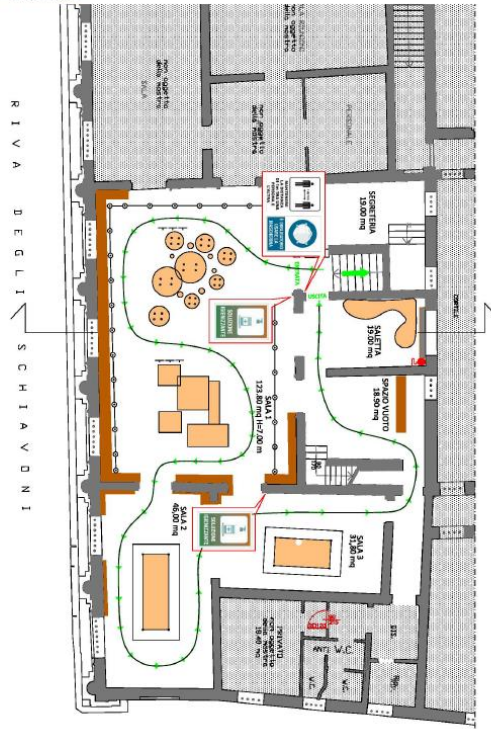
CIRCOLO ARTISTICO DI VENEZIA - SESTRIERE CASTELLO 4209 - 30122 - VENEZIA (VE)  
Tel. 041 5225707 - Fax: 041 5203065

Pagina 13 di 22



Circolo Artistico di Venezia

## 21.2 PIANO PRIMO



CIRCOLO ARTISTICO DI VENEZIA - SESTRIERE CASTELLO 4209 - 30122 - VENEZIA (VE)  
Tel. 041 5225707 - Fax: 041 5203065

Pagina 14 di 22

**Come lavarsi le mani con acqua e sapone?**

**LAVA LE MANI CON ACQUA E SAPONE, SOLTANTO SE VISIBILMENTE SPORCHE! ALTRIMENTI, SCEGLI LA SOLUZIONE ALCOLICA!**

Durata dell'intera procedura: **40-60 secondi**

- Bagna le mani con l'acqua
- applica una quantità di sapone sufficiente per coprire tutta la superficie delle mani
- friziona le mani palmo contro palmo
- il palmo destro sopra il dorso sinistro intrecciando le dita tra loro e viceversa
- palmo contro palmo intrecciando le dita tra loro
- dorso delle dita contro il palmo opposto tenendo le dita strette tra loro
- frizione rotazionale del pollice sinistro stretto nel palmo destro e viceversa
- frizione rotazionale, in avanti ed indietro con le dita della mano destra strette tra loro nel palmo sinistro e viceversa
- Risciacqua le mani con l'acqua
- asciuga accuratamente con una salvietta monouso
- usa la salvietta per chiudere il rubinetto
- ...una volta asciutte, le tue mani sono sicure.

**WORLD ALLIANCE FOR PATIENT SAFETY** WHO acknowledges the Hospital Universitario de Getafe (H.U.G.), in partnership with the members of the Infection Control Programme, for their active participation in developing this material. October 2012, version 1.

**World Health Organization**

**1.5M**

**請保持距離1.5公尺**

**KEEP DISTANCE 1.5M**

**TENERE LA DISTANZA 1.5M**



請用酒精消毒手部

PLEASE WASH YOUR HANDS  
USING ALCOHOL GEL

SI PREGA DI LAVARSI LE MANI  
CON IL GEL DISINFETTA NTE



請配戴口罩

WEAR MASK

INDOSSARE LA MASCHERINA



請勿跨越

NO ACROSS  
NO ATTRAVERSO



請勿觸碰

DO NOT TOUCH  
NON TOCCARE