

出國報告（出國類別：考察）

日本鐵道博物館空間規劃、展示型態 及經營策略

服務機關：交通部臺灣鐵路管理局

姓名職稱：副總工程司 柳燦煌

副工程司 鄧聖文

營運專員 張永炘

派赴國家/地區：日本/九州、京都、名古屋、東京

出國期間：108年11月28日至108年12月2日

報告日期：109年3月27日

目錄

目錄.....	I
圖目錄.....	III
表目錄.....	IV
摘要.....	V
第一章 前言.....	1
一、考察成員與行程介紹.....	1
(一) 考察成員.....	1
(二) 行程規劃.....	1
第二章 考察內容.....	2
一、九州鐵道紀念館.....	2
(一) 背景說明：.....	2
(二) 展示區域：.....	3
二、京都鐵道博物館.....	12
(一) 背景說明：.....	12
(二) 展示區域：.....	13
三、磁浮鐵道館.....	22
(一) 背景說明.....	22
(二) 展示區域.....	23
四、大宮鐵道博物館.....	28
(一) 背景說明.....	28
(二) 展示區域.....	29
第三章 心得與建議.....	35
一、考察心得.....	35
(一) 九州鐵道紀念館.....	35
(二) 京都鐵道博物館.....	35
(三) 磁浮鐵道館.....	35

(四) 大宮鐵道博物館	36
二、建議	36
(一) 博物館主題	36
(二) 列車展示空間	36
(三) 展覽動線規劃	36
(四) 博物館商標	37
(五) 餐點及用餐區規劃	37
(六) 兒童遊樂區規劃	37
(七) 蒸汽火車動態復駛	37
附件	I

圖目錄

圖 1 九州鐵道紀念館全區配置圖	2
圖 2 九州鐵道紀念館正門及蒸氣機關車9600型59634號	3
圖 3 九州鐵道紀念館車輛展示場全貌	3
圖 4 九州鐵道紀念館展示車輛-1	4
圖 5 九州鐵道紀念館展示車輛（月光號）	5
圖 6 九州鐵道紀念館本館內部地圖	5
圖 7 九州鐵道紀念館本館A區常設展覽區	6
圖 8 九州鐵道紀念館本館B區企劃展覽區	7
圖 9 九州鐵道紀念館本館C區資訊服務站	8
圖 10 九州鐵道紀念館本館D區明治時代客車	8
圖 11 九州鐵道紀念館本館E區九州鐵道全景.....	9
圖 12 九州鐵道紀念館本館F區駕駛模擬器.....	9
圖 13 九州鐵道紀念館本館G區兒童遊樂區.....	10
圖 14 九州鐵道紀念館本館H區零英里商店	10
圖 15 九州鐵道紀念館迷你鐵道公園	11
圖 16 九州鐵道紀念館車頭展示區	11
圖 17 京都鐵道博物館樓層圖	12
圖 18 京都鐵道博物館散步道	13
圖 19 京都鐵道博物館舊二条站建築物	14
圖 20 京都鐵道博物館扇形車庫	14
圖 21 京都鐵道博物館蒸汽火車營運情形	17
圖 22 京都鐵道博物館SL第2檢修車庫.....	17
圖 23 京都鐵道博物館TWILIGHT廣場	18
圖 24 京都鐵道博物館本館1F列車展示區(1)	18
圖 25 京都鐵道博物館本館1F列車展示區(2)	19
圖 26 京都鐵道博物館本館1F鐵路歷史展示區.....	19
圖 27 京都鐵道博物館本館2F鐵路模型.....	20
圖 28 京都鐵道博物館本館2F體驗區、兒童園區及餐廳.....	20
圖 29 京都鐵道博物館本館3F天空露台.....	21
圖 30 京都鐵道博物館特色館藏	21
圖 31 磁浮鐵道館外觀及入館票口	22
圖 32 磁浮鐵道館配置圖	22
圖 33 磁浮鐵道館車輛展示區-最快蒸氣機車	23
圖 34 磁浮鐵道館車輛展示區-最快新幹線	23
圖 35 磁浮鐵道館車輛展示區-最快超電導磁浮列車	24
圖 36 磁浮鐵道館車輛展示區(1)	24
圖 37 磁浮鐵道館車輛展示區(2)	25

圖 38 磁浮鐵道館鐵道模型區	26
圖 39 磁浮鐵道館模擬駕駛室	26
圖 40 磁浮鐵道館鐵道文物展區	27
圖 41 磁浮鐵道館鐵道兒童遊戲區	27
圖 42 磁浮鐵道館鐵道用餐區及特色火車便當	27
圖 43 大宮鐵道博物館來館紀念卡	28
圖 44 大宮鐵道博物館入口意向	28
圖 45 大宮鐵道博物館入口大廳	29
圖 46 大宮鐵道博物館1樓車輛展示區(1)	29
圖 47 大宮鐵道博物館1樓車輛展示區(2)	30
圖 48 大宮鐵道博物館2樓車輛模型展示區	31
圖 49 大宮鐵道博物館工作基地	31
圖 50 大宮鐵道博物館未來基地	32
圖 51 大宮鐵道博物館歷史基地(1)	32
圖 52 大宮鐵道博物館歷史基地(2)	33
圖 53 大宮鐵道博物館戶外展示空間	34
圖 54 大宮鐵道博物館戶外餐車	34
圖 55 大宮鐵道博物館模擬駕駛艙	34
圖 56 大宮鐵道博物館兒童火車體驗及遊樂區	34
圖 57 大宮鐵道博物館列車運行及鳴笛體驗	34
附圖 1 九州鐵道紀念館DM	I
附圖 2 京都鐵道博物館DM	II
附圖 3 磁浮鐵道館DM	III
附圖 4 大宮鐵道博物館DM	IV
附圖 5 鐵道宣傳文宣(1)	V
附圖 6 鐵道宣傳文宣(2)	VI
附圖 7 鐵道宣傳文宣(3)	VII
附圖 8 鐵道宣傳文宣(4)	VIII
附圖 9 鐵道宣傳文宣(5)	IX
附圖 10 票根及紀念章	X
附圖 11 鐵道填字遊戲	XI

表目錄

表 1 考察成員表	1
表 2 考察行程表	1
表 3 京都鐵道博物館扇形車庫收藏車輛(1)	15
表 4 京都鐵道博物館扇形車庫收藏車輛(2)	16
表 5 京都鐵道博物館扇形車庫收藏車輛(3)	17

摘要

臺灣鐵路管理局(下稱臺鐵局)刻正與行政院客家委員會、內政部營建署及苗栗縣政府合作辦理苗栗火車頭園區建置計畫,將運用臺鐵局苗栗火車站周邊土地興建鐵道博物館,內容包含火車頭展示場、鐵道公園、入口廣場轉車盤、火車餐廳及鐵道願景館等設施,並將於興建完成後交由臺鐵局營運。

為汲取國外鐵道博物館相關經驗,客家委員會委託張瑪龍陳玉霖聯合建築師事務所主辦,並邀請鐵道文化、建築設計及交通運輸等專家學者共赴日本參觀日本當地相關博物館舍及開放空間規劃設計等,分別考察九州鐵道紀念館、京都鐵道博物館、磁浮鐵道館及大宮鐵道博物館,針對踏查案例研析其軟硬體建置經驗、營運構想與實際運作經驗、以及對鐵道文化的展示與保存經驗等,並分別就展覽主題、列車展示空間及動態復駛等內容提出建議,以作為苗栗火車頭園區未來營運之參考。

第一章 前言

一、考察成員與行程介紹

本次考察行程為客家委員會委託張瑪龍陳玉霖聯合建築師事務所主辦，並邀請鐵道文化、建築設計及交通運輸等專家學者共赴日本參觀日本當地相關博物館舍及開放空間規劃設計等，針對踏查案例研析其軟硬體建置經驗、營運構想與實際運作經驗、以及對鐵道文化的展示與保存經驗等。

(一) 考察成員

表 1 考察成員表

單位	職稱	姓名
縱貫線鐵道保存協會	會長	黃文鎮
許伯元建築師事務所	建築師	許伯元
太研規劃設計顧問有限公司	總監	吳書原
范特喜微創文化	營運協理	潘冠呈
成功大學	教授	石豐宇
張瑪龍陳玉霖聯合建築師事務所	建築師	張瑪龍
	建築師	陳玉霖
	建築師	方俊凱
	建築師	羅婷頤
	設計師	王盈
交通部臺灣鐵路管理局	副總工程司	柳燦煌
	主任	鄧聖文
	營運專員	張永炘

(二) 行程規劃

本次考察自 108 年 11 月 28 日起至 12 月 2 日止，分別考察九州鐵道紀念館、京都鐵道博物館、磁浮鐵道館及大宮鐵道博物館，行程如下表 1 所示。

表 2 考察行程表

日期	地點	行程
11/28 (四)	福岡	- 桃園機場-福岡機場-參觀九州鐵道紀念館
11/29 (五)	京都	- 小倉-京都(新幹線)-參觀京都鐵道博物館
11/30 (六)	名古屋	- 京都-名古屋(新幹線)-參觀磁浮鐵道館-東京
12/1 (日)	東京	- 東京-參觀大宮鐵道博物館
12/2 (一)	--	賦歸

第二章 考察內容

一、九州鐵道紀念館

(一) 背景說明：

九州鐵道紀念館是位於日本福岡縣的一座以鐵路為主題的博物館，開業於 2003 年 8 月 9 日，靠近門司港車站。2014 年，九州鐵道紀念館被列入日本登錄的有形文化財。九州鐵道紀念館擁有日本鐵道博物館中第一個迷你鐵路公園。



圖 1 九州鐵道紀念館全區配置圖

九州鐵道紀念館的土地、建築物及展示品產權為九州旅客鐵道（JR 九州）所擁有，由北九州市政府指定管理者「九州鐵道紀念館營運共同企業體」（九州鐵道紀念館營運共同企業體）負責營運，共同企業體由 JR 九州的兩家子公司（JR 九州工程、JR 九州代理）及 JTB 的子公司 JTB 九州所組成。

（二）展示區域：

九州鐵道紀念館分為四個展示區域，分別為車輛展示場、本館、迷你鐵道公園及車頭展示區。

1. 車輛展示場



圖 2 九州鐵道紀念館正門及蒸氣機關車 9600 型 59634 號



圖 3 九州鐵道紀念館車輛展示場全貌

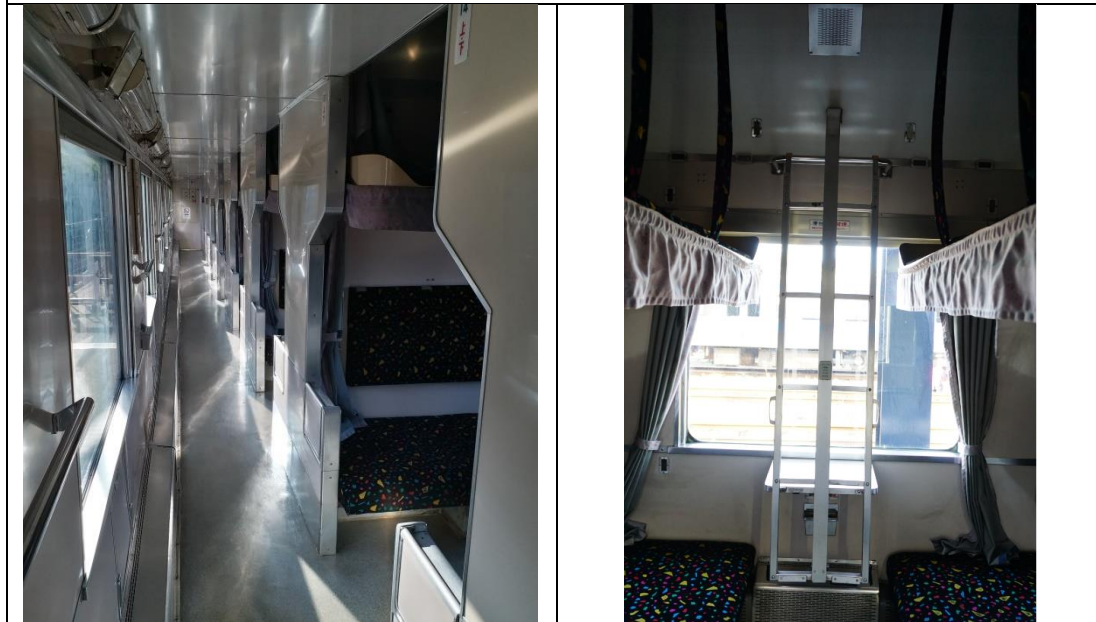


圖 4 九州鐵道紀念館展示車輛-1

(資料來源:九州鐵道紀念館 http://www.kurogane-rail.jp/kyrwm/ckyrwm_idx.html)



莫哈 583 系交直流電車（月光號）



月光號臥舖

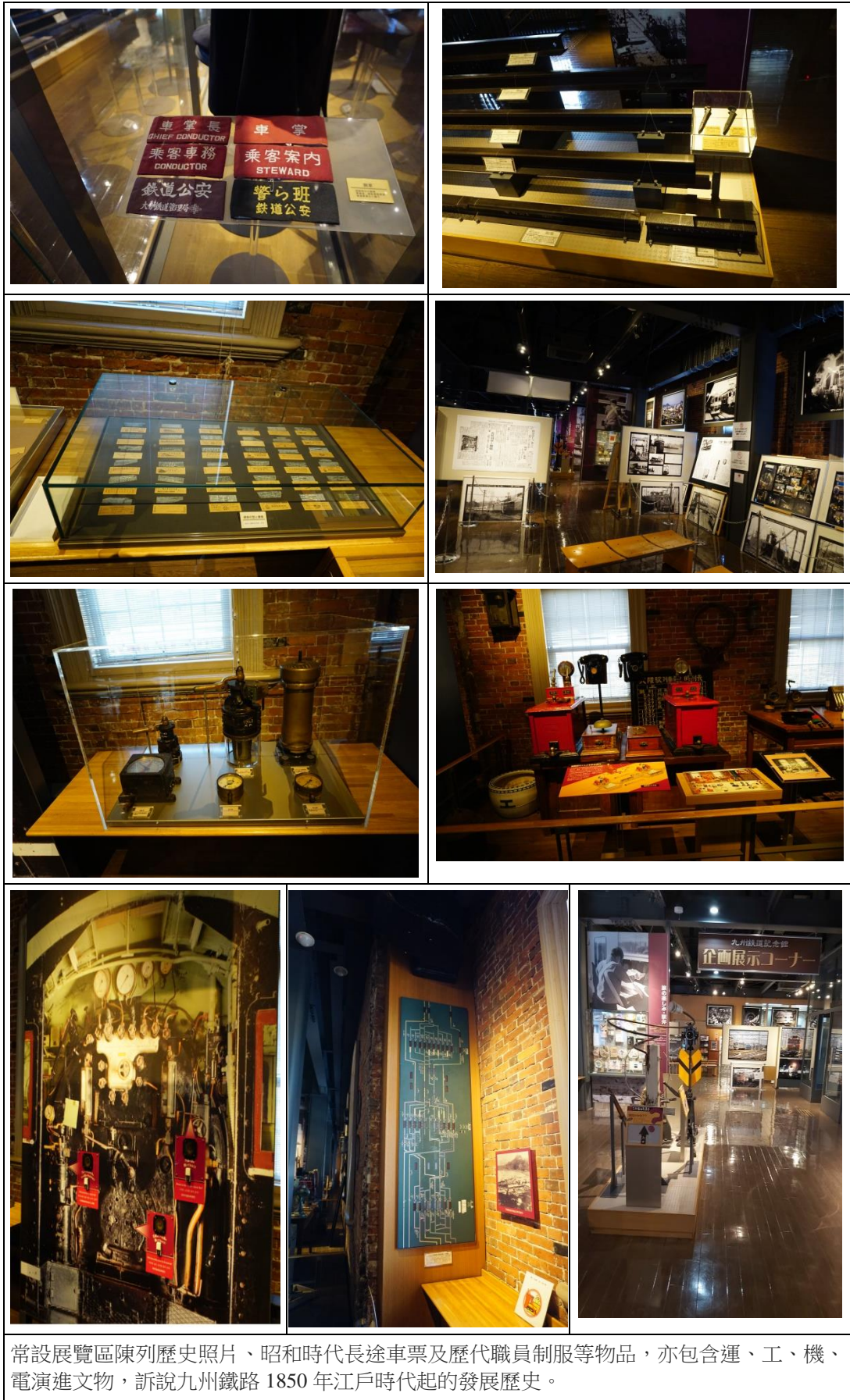
圖 5 九州鐵道紀念館展示車輛（月光號）

2. 本館

本館為明治時代建造紅磚建築，展出明治時代的木製客車，並設置駕駛模擬室、九州鐵道模型及常設展覽等區。



圖 6 九州鐵道紀念館本館內部地圖



常設展覽區陳列歷史照片、昭和時代長途車票及歷代職員制服等物品，亦包含運、工、機、電演進文物，訴說九州鐵路 1850 年江戶時代起的發展歷史。

圖 7 九州鐵道紀念館本館 A 區常設展覽區



12 月期間企画展覽區展出內容為懷舊鐵路便當、隧道開闢舊照片及歷史資料等。

圖 8 九州鐵道紀念館本館 B 區企画展覽區



資訊服務站陳列鐵道相關藏書及電腦設備，並不定時辦理鐵路模型教室。

圖 9 九州鐵道紀念館本館 C 區資訊服務站



展示列客車為 1909 年製造，是一輛活躍於明治到昭和時代初期的四輪三等客車復原品。

圖 10 九州鐵道紀念館本館 D 區明治時代客車



軌道設備模型係以博多車站為中心，匯集了九州人氣列車模型，分別有「聲波」、「海鷗」及「櫻花」等三種列車，可遙控駕駛列車感受九州鐵路繁忙的一天。



圖 11 九州鐵道紀念館本館 E 區九州鐵道全景

資料來源:九州鐵道紀念館、<https://adamstone.pixnet.net/blog/post/29842463>、
<http://outgaitiban-worldenbryo.com/archives/9992433.html>、
<https://www.bigfang.tw/blog/post/43360168>



遊客可以操作 811 型系列電車的模擬駕駛，模擬行駛在門司港和折尾之間的運轉，並依駕駛條件的難易度分成三個等級，遊客操作一次 100 日圓，全程約 8 分鐘。

圖 12 九州鐵道紀念館本館 F 區駕駛模擬器

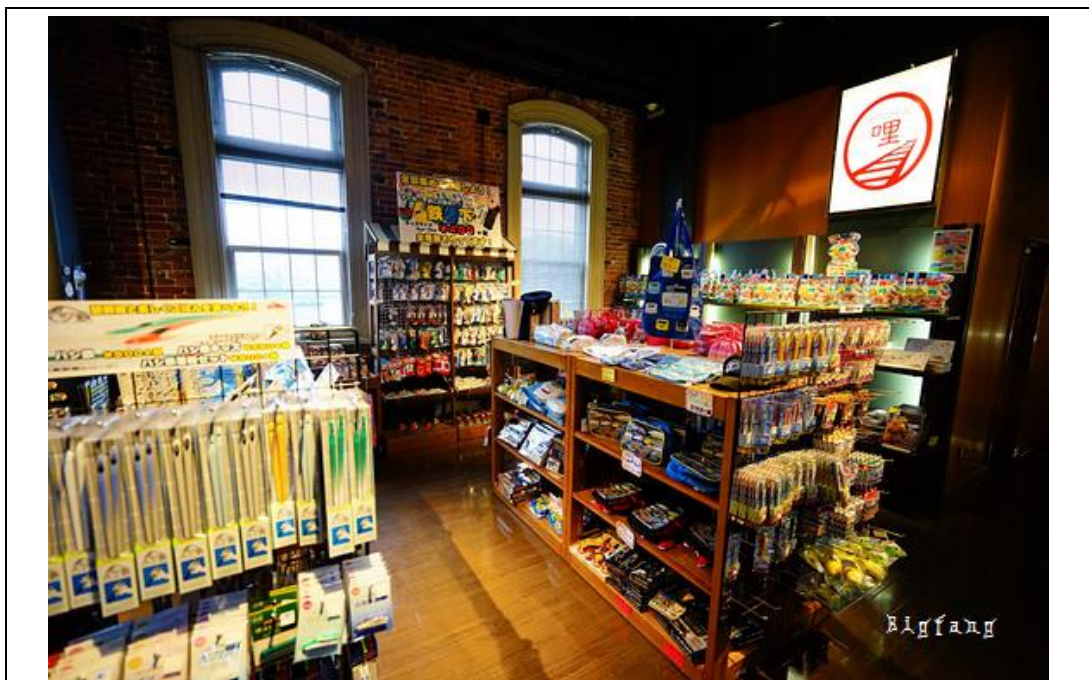


兒童遊樂區有眾多的鐵路模型，包括聲波、湯布院森林、新幹線等九州列車，讓兒童在遊樂間學得軌道運輸的基本常識。

圖 13 九州鐵道紀念館本館 G 區兒童遊樂區

資料來源:

<http://ksk.tw/blog/post/347627324-%5B%E4%B9%9D%E5%B7%9E%E3%80%82%E9%96%80%E5%8F%B8%E6%B8%AF%E6%99%AF%E9%BB%9E%5D-%E4%B9%9D%E5%B7%9E%E9%90%B5%E9%81%93%E7%B4%80%E5%BF%B5%E9%A4%A8-%E5%B8%B6%E5%B0%8F%E5%AD%A9>



店內販售鐵路商口及門司港特產。

圖 14 九州鐵道紀念館本館 H 區零英里商店

資料來源: <https://www.bigfang.tw/blog/post/43360168>

3. 迷你鐵道公園

園區內規劃迷你鐵道公園可供遊客乘坐，模擬車型計有 813 系電車、72 系湯布院森林列車、885 系海鷗列車、787 系燕子以及 883 系聲波列車等 5 台迷你電車模型，列車行駛路線有轉轍器及號誌燈，讓遊客體驗軌道車輛的運轉及並可進行親子教育。



圖 15 九州鐵道紀念館迷你鐵道公園

4. 車頭展示區

車頭展示區展示 EF30 3、ED76 1 及 KUHA481 246 等 3 台車頭，遊客可以進入駕駛室實際操作駕駛台上的各種機構按鍵，如油門把手、煞車批手等等。



圖 16 九州鐵道紀念館車頭展示區

二、京都鐵道博物館

(一) 背景說明：

京都鐵道博物館位於日本京都市，由西日本旅客鐵道（JR 西日本）旗下的交通文化振興財團營運。館址為 2015 年 8 月 30 日關閉的梅小路蒸汽火車博物館，經過館區擴建、以及承接 2014 年 4 月 6 日關閉的交通科學博物館部分展品，於 2016 年 4 月 29 日開幕。全館展示面積約 31,000 平方公尺，館內有日本最大的鐵路模型展示。

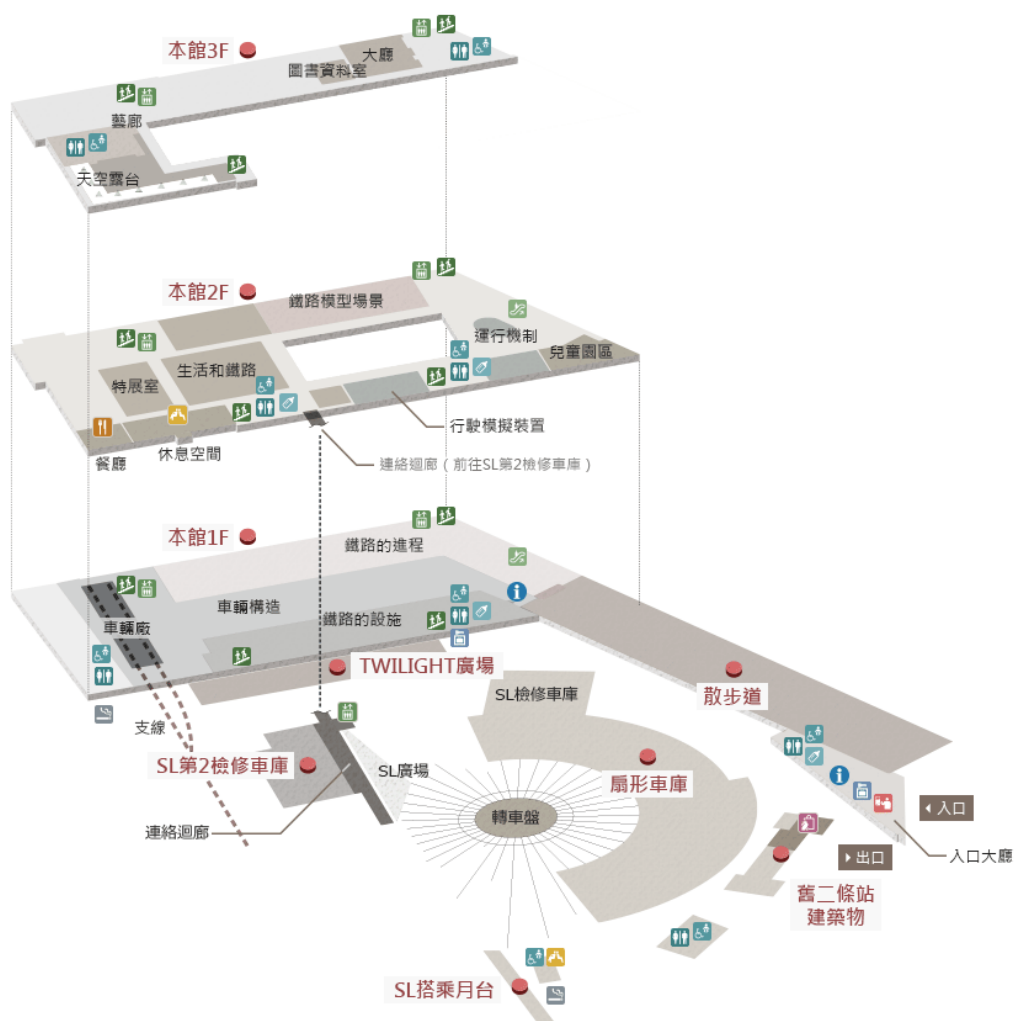


圖 17 京都鐵道博物館樓層圖

資料來源：<http://www.kyotorailwaymuseum.jp/tc/floor-map/>

為了便利遊客前往該館，JR 西日本規劃在嵯峨野線京都-丹波口間路段新設梅小路京都西車站。

京都鐵道博物館的理念是「與地區共同走過的鐵道文化據點」，是以，為展現與地區活力的結合，將在地化放在首要地位。另外，新的京都鐵道博物館特別規劃以遊客視野觀賞、可接觸性、兒童體驗為主題，讓遊客藉由實體感受產生觸動靈感、並設置兒童遊戲區，催發孩童的知識成長以及對軌道產生好奇心的博物館，擴建後的博物館，成為從兒童到成年人各年齡層皆適宜的終生學習的場所。

（二）展示區域：

京都鐵道博物館展示區共分為散步道、舊二条站建築物、扇形車庫、SL 搭乘月台、SL 第 2 檢修車庫、TWILIGHT 廣場及本館 1-3F 等區域。

1. 散步道

連結門廳和本館，全長約 100 公尺的散步道，是以車站月台為意象的戶外空間，也有配置餐車、飲食區。

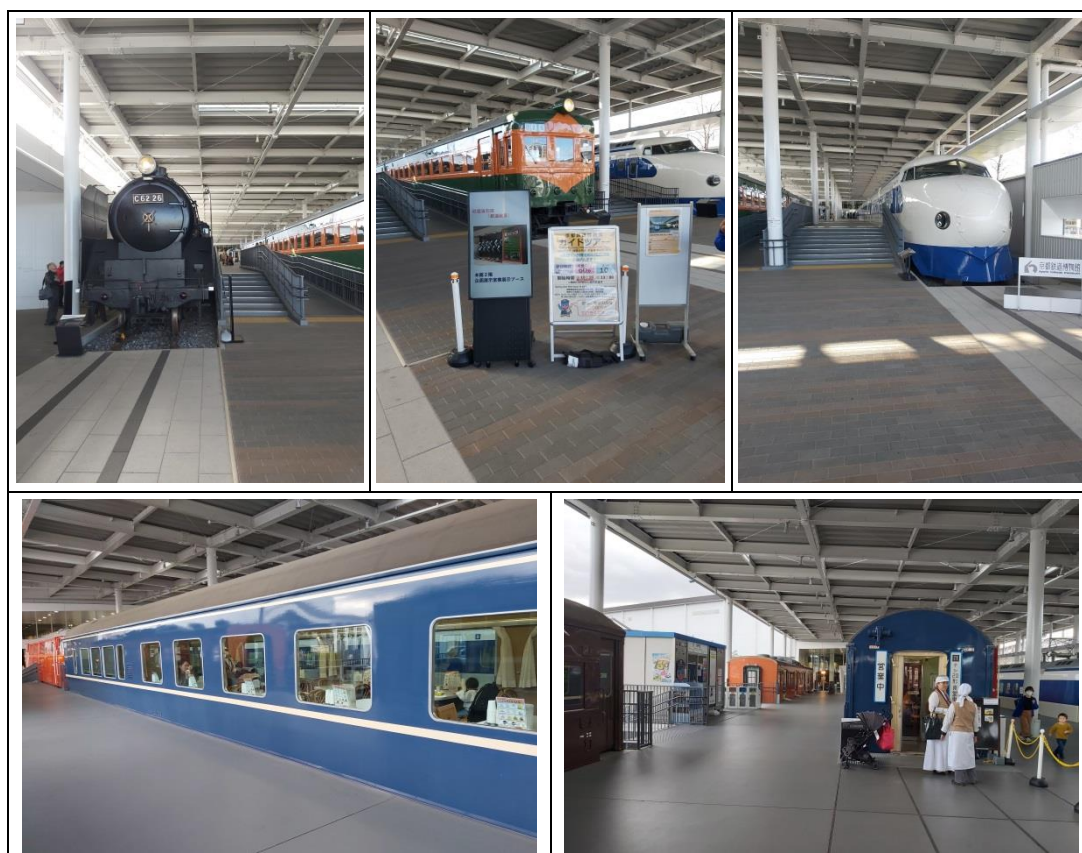


圖 18 京都鐵道博物館散步道

2. 舊二条站建築物

二条站興建於 1904 年，是日本最古老的木造車站建築物。於 1996 年被指定為京都市指定有形文化財，車站建築物內除了展示之外，還設置了博物館商店。



圖 19 京都鐵道博物館舊二条站建築物

3. 扇形車庫

現存日本最古老的鋼筋混凝土構造的扇形車庫，保存及展示 20 輛蒸汽火車，皆為活躍於明治至昭和年間，最具代表性的蒸汽機車頭。



圖 20 京都鐵道博物館扇形車庫

表 3 京都鐵道博物館扇形車庫收藏車輛(1)

		
8620-8630	C61-2	C62-2
日本最早的量產型載客用蒸汽火車。2016 年獲指定為重要文化財產。	首度採用自動供炭裝置的大型載客用蒸汽火車。	載客用蒸汽火車，活躍於特快列車「TSUBAME」。
製造年份：1914 年 製造所：汽車製造	製造年份：1948 年 製造所：三菱重工業	製造年份：1948 年 製造所：日立製作所
		
D51-200	C57-1	C56-160
目前正在整備，將於本線復駛。	「YAMAGUCHI」號列車，曾是具優美造型的載客用蒸汽火車。	1935 年開始製造的小型蒸汽火車，運用於載客及及貨物運輸。
製造年份：1938 年 製造所：濱松工廠	製造年份：1937 年 製造所：川崎車輛	製造年份：1939 年 製造所：川崎車輛
		
B20-10	1070-1080	9600-9633
二次大戰時設計的小型蒸汽火車，適用於站內調動機。	明治時期的 6200 形改造成的蒸汽火車。	日本最早的量產型載貨用蒸汽火車。
製造年份：1946 年 製造所：立山重工業	製造年份：1901 年 製造所：Dübs & Co. (英國)	製造年份：1914 年 製造所：川崎造船所

表 4 京都鐵道博物館扇形車庫收藏車輛(2)

		
C11-64	C53-45	C62-1
主要營運於地方線載客及站內列車調動。	唯一擁有 3 個汽缸的日本國產大型載客用蒸汽火車。	日本最大的載客用蒸汽火車，沿用 D52 形的鍋爐。
製造年份：1935 年 製造所：川崎車輛	製造年份：1928 年 製造所：汽車製造	製造年份：1948 年 製造所：日立製作所
		
D51-1	C55-1	C58-1
製造總數達 1,115 輛大型載貨用蒸汽火車，暱稱是「DEGOICHI」。	中型載客用蒸汽火車，是 C54 形的改良版。	主要使用於地方線的載客、載貨。
製造年份：1936 年 製造所：川崎車輛	製造年份：1935 年 製造所：川崎車輛	製造年份：1938 年 製造所：汽車製造
		
D50-140	D52-468	C59-164
主要為載貨用，是當時牽引力大為提升的指標性蒸汽火車。	日本最大的載貨用蒸汽火車，在二次大戰時負責運送石炭。	大型載客用蒸汽火車，主要運轉於東海道本線及山陽本線。
製造年份：1926 年 製造所：日立製作所	製造年份：1946 年 製造所：三菱重工業	製造年份：1946 年 製造所：日立製作所

表 5 京都鐵道博物館扇形車庫收藏車輛(3)

	
<p>7100-7105「義經」</p>	<p>C51-239</p>
<p>為應北海道第 1 條幹線鐵路「幌內鐵道」開業，自美國引進的 1 號火車頭，命名為「義經」。</p>	<p>1930 年開行的超特快列車「燕」的牽引蒸汽火車。</p>
<p>製造年份：1880 年 製造所：H. K. Porter, Inc.(美國)</p>	<p>製造年份：1927 年 製造所：汽車製造</p>

4.SL 搭乘月台

蒸汽火車復駛牽引的載客車廂



圖 21 京都鐵道博物館蒸汽火車營運情形

5.SL 第 2 檢修車庫

蒸汽火車檢查、修繕的專用檢修車庫，能夠從連絡迴廊參觀蒸汽火車檢修的作業情況。



圖 22 京都鐵道博物館 SL 第 2 檢修車庫

6. TWILIGHT 廣場

具有歷史價值的第二代京都車站，月台棚架為大正時代的建築三角構造，是以、博物館 TWILIGHT 廣場建築，特別採用三角構造重新打造而成，棚內展示 Twilight Express 等珍貴的车輛。



圖 23 京都鐵道博物館 TWILIGHT 廣場

7. 本館 1-3F

本館 1F 是特別挑高的結構。透過實體車輛和別具巧思的體驗型展示，簡單明瞭地介紹從黎明期至現代的鐵路歷史、鐵路的構造和特色，以及車輛的魅力。

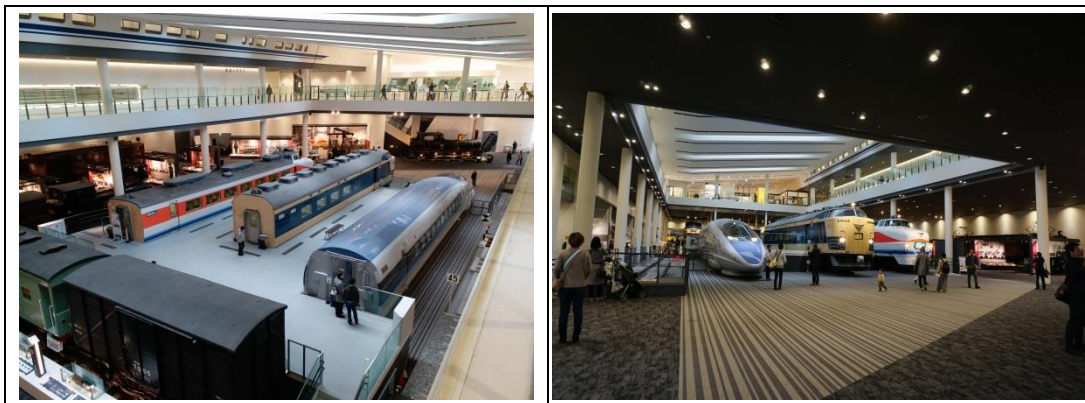


圖 24 京都鐵道博物館本館 1F 列車展示區(1)



圖 25 京都鐵道博物館本館 1F 列車展示區(2)



圖 26 京都鐵道博物館本館 1F 鐵路歷史展示區

本館 2F 是俯看本館 1F 的展示車輛的挑高結構。除了體驗型展示外，還配備有餐廳和休息室。



圖 27 京都鐵道博物館本館 2F 鐵路模型



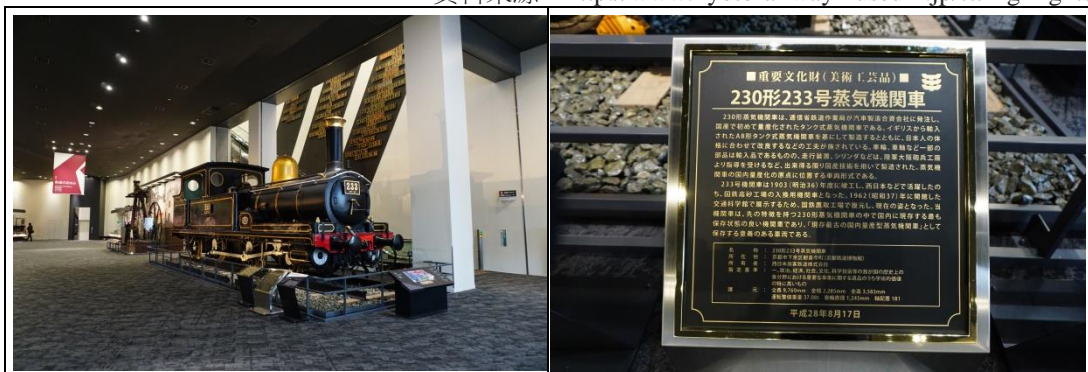
圖 28 京都鐵道博物館本館 2F 體驗區、兒童園區及餐廳

本館 3F 的南側，設置明亮寬敞的戶外瞭望甲板「天空露台」，周圍充滿花和綠意，是一整天都能看到 JR 京都線和東海道新幹線等許多行駛車輛的鐵路觀景點。



圖 29 京都鐵道博物館本館 3F 天空露台

資料來源：<http://www.kyotorailwaymuseum.jp/tc/highlights/>

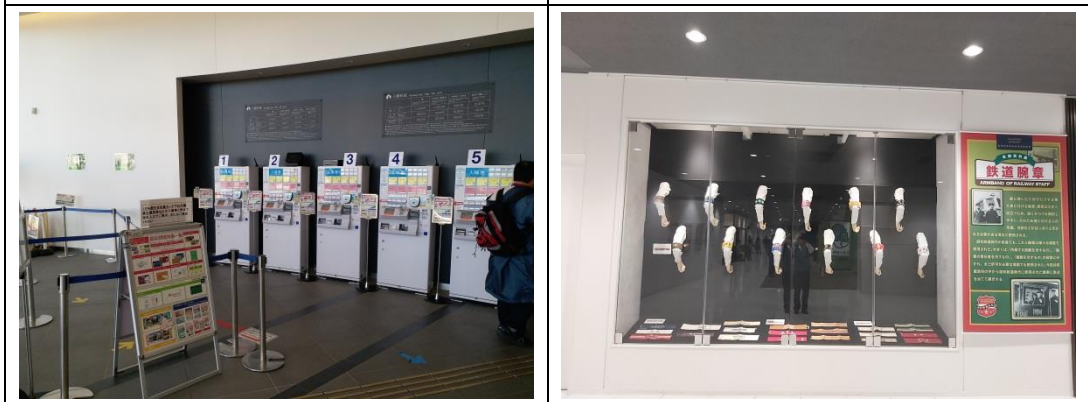


230-233，1903 年製造，擁有英國風格的現存最古老日本國產量產型蒸汽火車。



投煤練習機

特色扭蛋及大頭貼



入口售票機

歷史資料-鐵道臂章

圖 30 京都鐵道博物館特色館藏

三、磁浮鐵道館

(一) 背景說明

名古屋市於 2007 年起草一項文化交流的計畫，選定名古屋港的金城埠頭一帶 60 公頃的土地做為計畫的據點，而 JR 東海總公司設於名古屋市受邀參與此計畫，2008 年 JR 東海宣布在此地設立博物館。由於當時測試研究中的 JR 磁浮是由 JR 東海及 JR 總研所主導，因此該公司決定將磁浮列車列為此博物館的展示重點，以宣傳該公司的先進鐵道技術。



圖 31 磁浮鐵道館外觀及入館票口

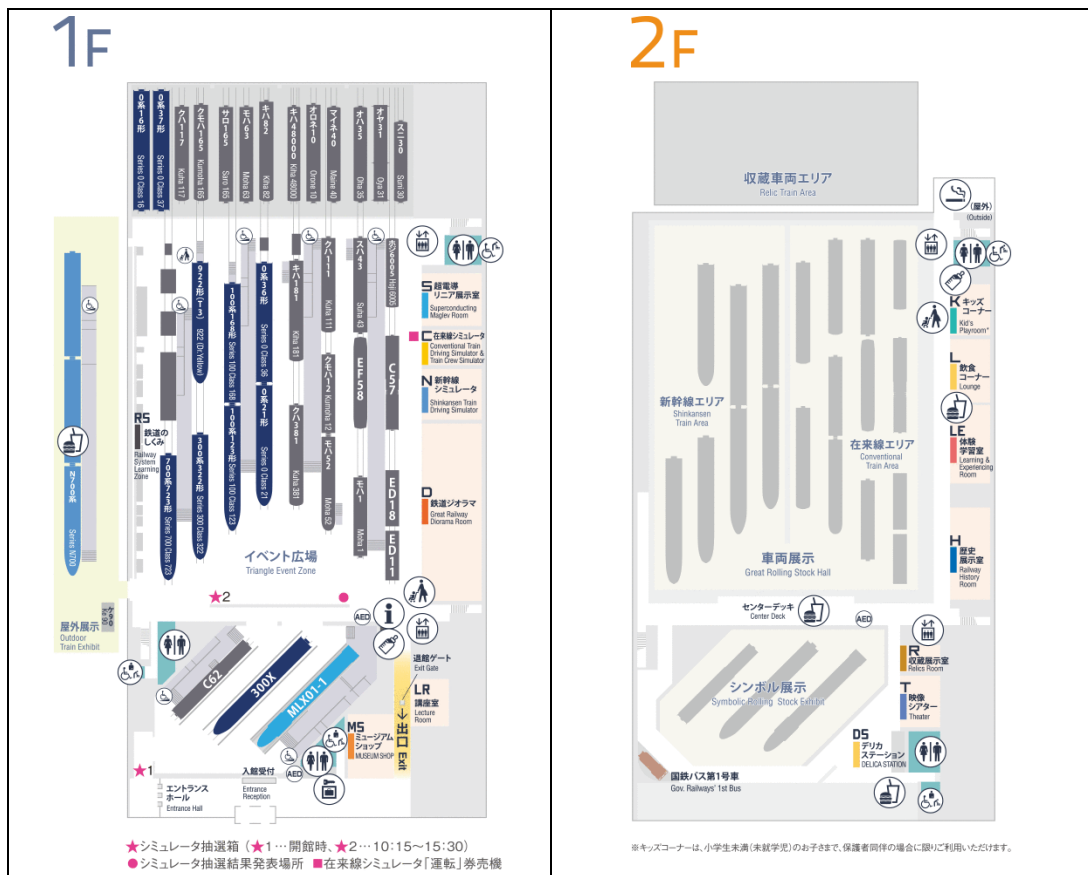


圖 32 磁浮鐵道館配置圖

(二) 展示區域

1. 特展區

特展區展示的是各個時代創下世界紀錄最高速度的 3 台列車，分別是蒸氣機車時代、新幹線時代及超電導磁浮列車時代。



圖 33 磁浮鐵道館車輛展示區-最快蒸氣機車

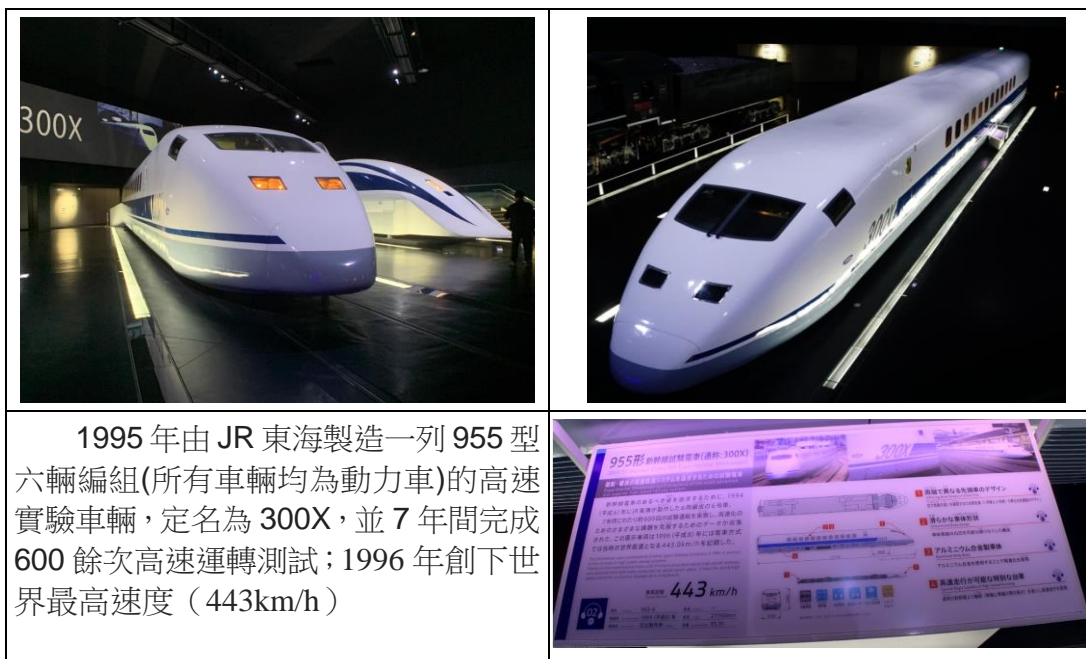
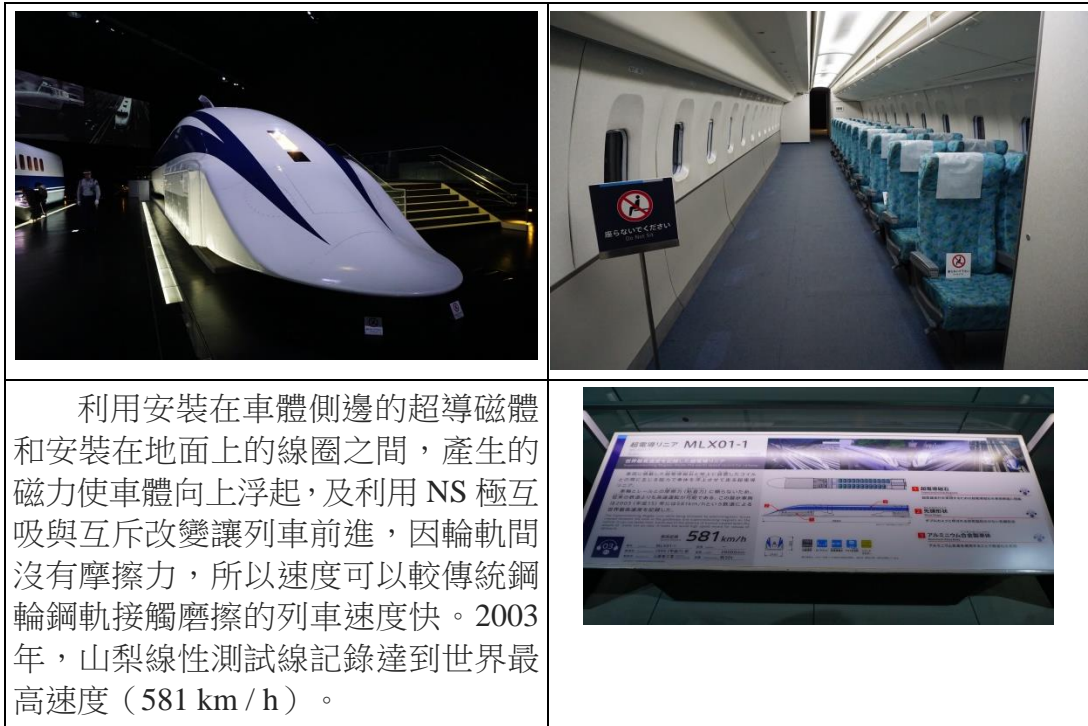


圖 34 磁浮鐵道館車輛展示區-最快新幹線



利用安裝在車體側邊的超導磁體和安裝在地面上的線圈之間，產生的磁力使車體向上浮起，及利用 NS 極互吸與互斥改變讓列車前進，因輪軌間沒有摩擦力，所以速度可以較傳統鋼輪鋼軌接觸磨擦的列車速度快。2003 年，山梨線性測試線記錄達到世界最高速度（581 km / h）。

圖 35 磁浮鐵道館車輛展示區-最快超電導磁浮列車

2. 車輛展示區

車輛展示區展示了歷代在來線（舊國鐵／JR 鐵道路線，使用窄軌〔1,067 公釐軌距〕的國鐵既有路線）及新幹線（較晚興建、使用標準軌〔1,435 公釐軌距〕）列車共計 39 輛。

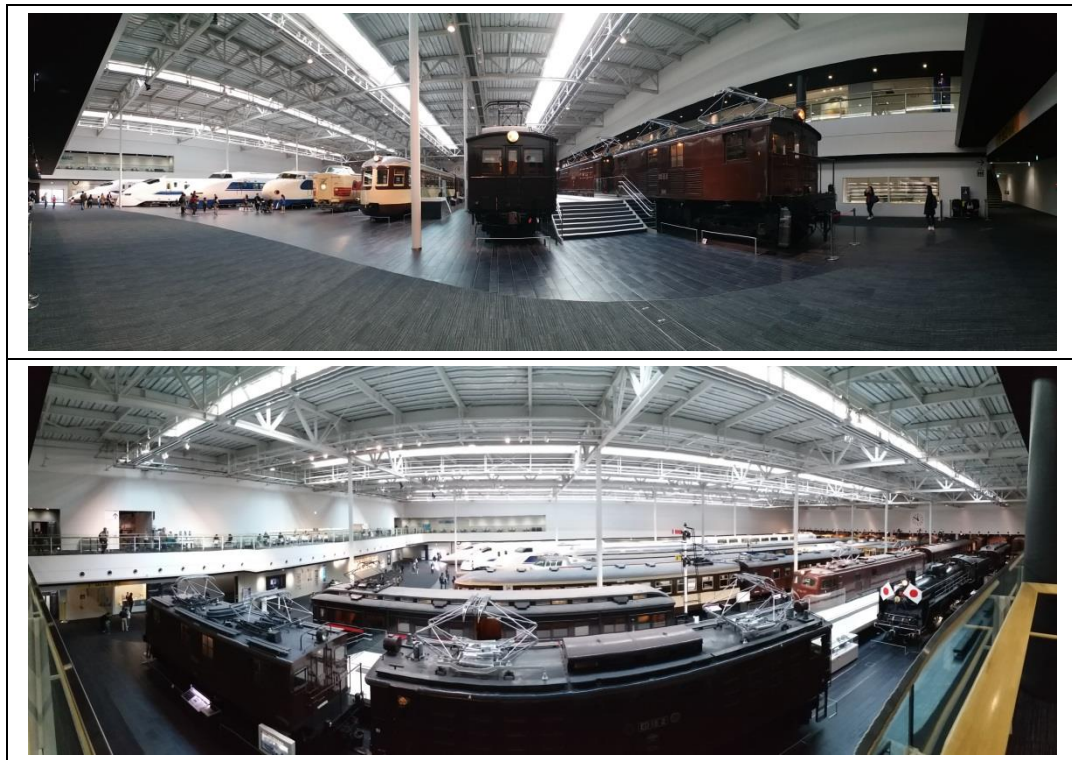


圖 36 磁浮鐵道館車輛展示區(1)

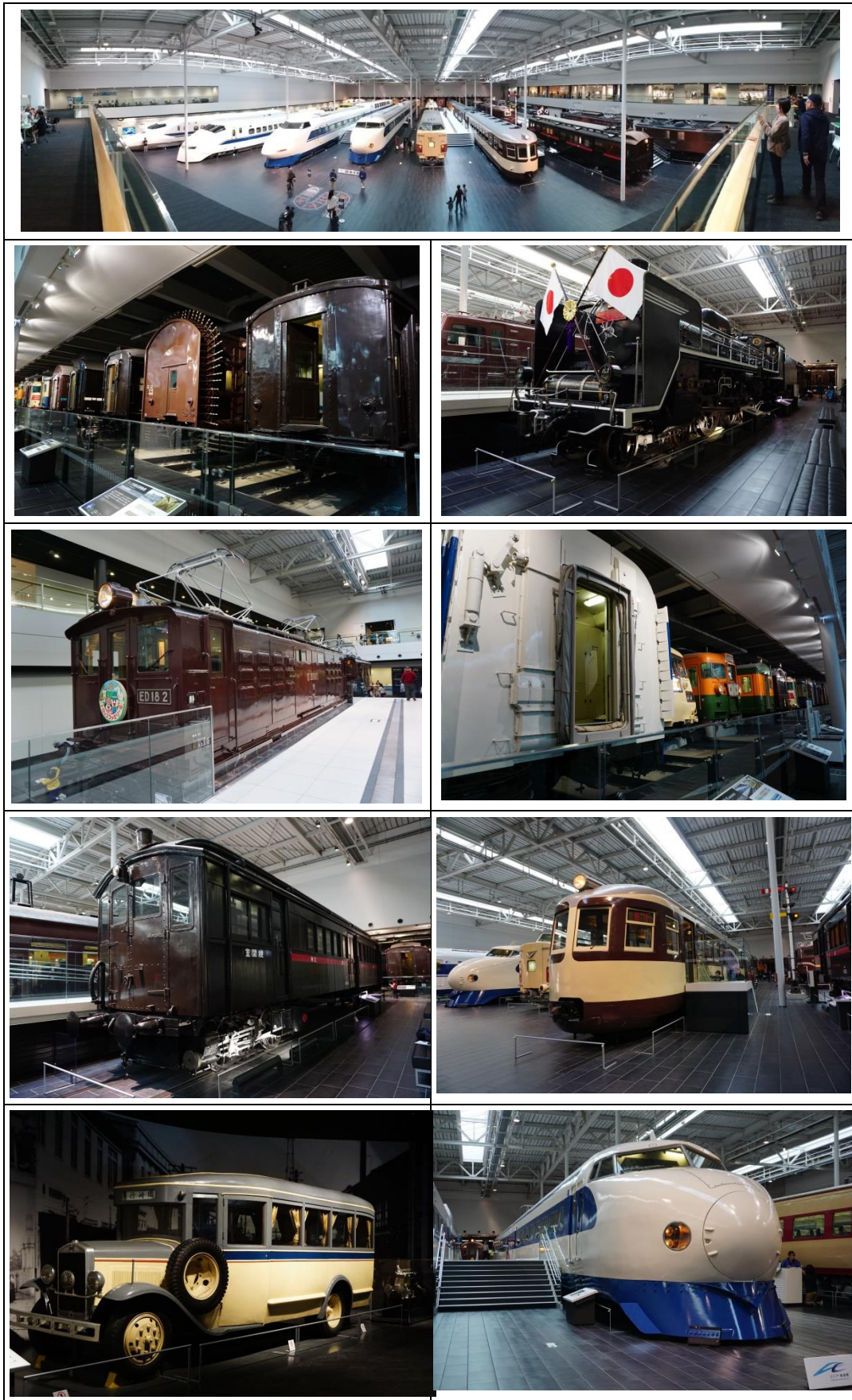


圖 37 磁浮鐵道館車輛展示區(2)

3. 鐵道模型區

準確再現東海道新幹線一帶的典型建築和場景，以及日常生活中的人們。運轉中模型車輛有磁浮列車、700 系列、N700 系列新幹線。



圖 38 磁浮鐵道館鐵道模型區

4. 模擬駕駛室

在 N700 系列新幹線的全尺寸駕駛室中體驗逼真的強大駕駛操作（1 次（15 分鐘）500 日元）。



圖 39 磁浮鐵道館模擬駕駛室

5. 鐵道文物展區

介紹高速鐵路技術的發展歷史，重點介紹代表現代鐵路的新幹線，以及實際使用過的文物。



圖 40 磁浮鐵道館鐵道文物展區

6. 兒童遊戲區

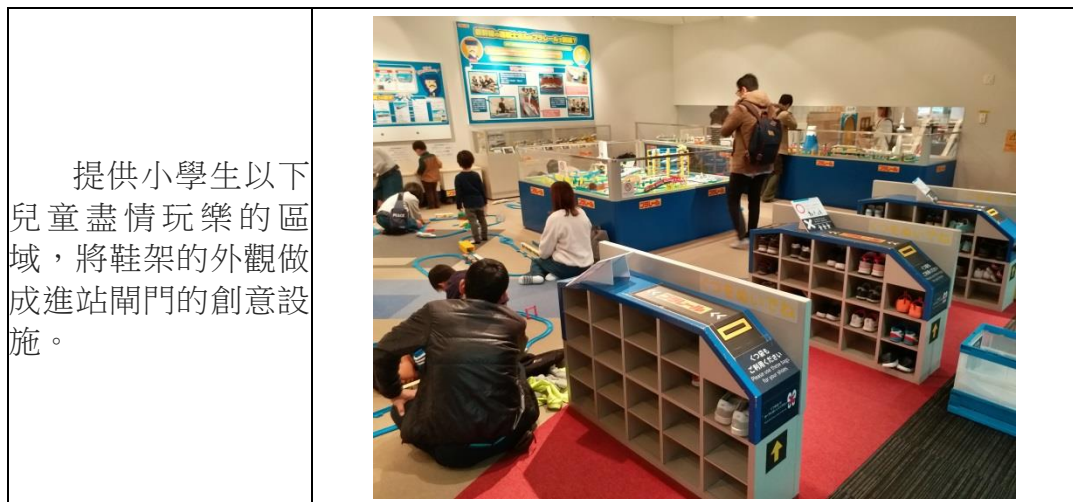


圖 41 磁浮鐵道館鐵道兒童遊戲區

7. 用餐區及特色火車便當



圖 42 磁浮鐵道館鐵道用餐區及特色火車便當

四、大宮鐵道博物館

(一) 背景說明

大宮鐵道博物館位於日本埼玉市，原本為大宮工場改建，由東日本旅客鐵道（JR 東日本）旗下的公益財團法人東日本鐵道文化財團經營，展出內容多為以鐵路為中心的相關鐵路設施，為日本最大的鐵路專門博物館。

現為民間經營的大宮鐵道博物館，已結合鐵道文物的保存展示，並配合與民眾互動、兒童推廣教育與親子同遊，定位成為與鐵道文物與民眾互動之鐵道博物館。



圖 43 大宮鐵道博物館來館紀念卡



圖 44 大宮鐵道博物館入口意向

(二) 展示區域

大宮鐵道博物館內分為四個主題區域，分別為「車輛展示區」、「工作基地」、「未來基地」以及「歷史基地」。



圖 45 大宮鐵道博物館入口大廳

1. 車輛展示區

車輛展示區共分 2 層樓，1 樓展示 36 輛實體車輛，2 樓主要以車輛模型為中心介紹鐵道車輛的變遷。

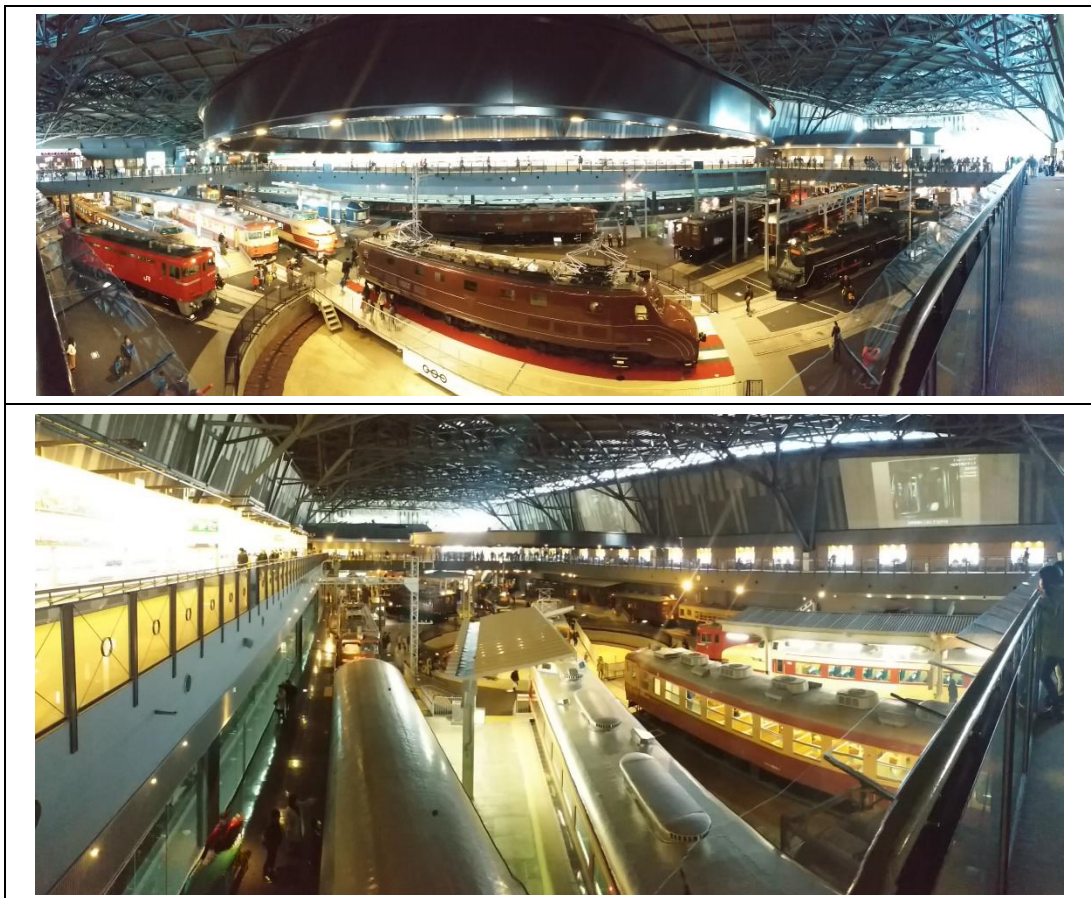


圖 46 大宮鐵道博物館 1 樓車輛展示區(1)

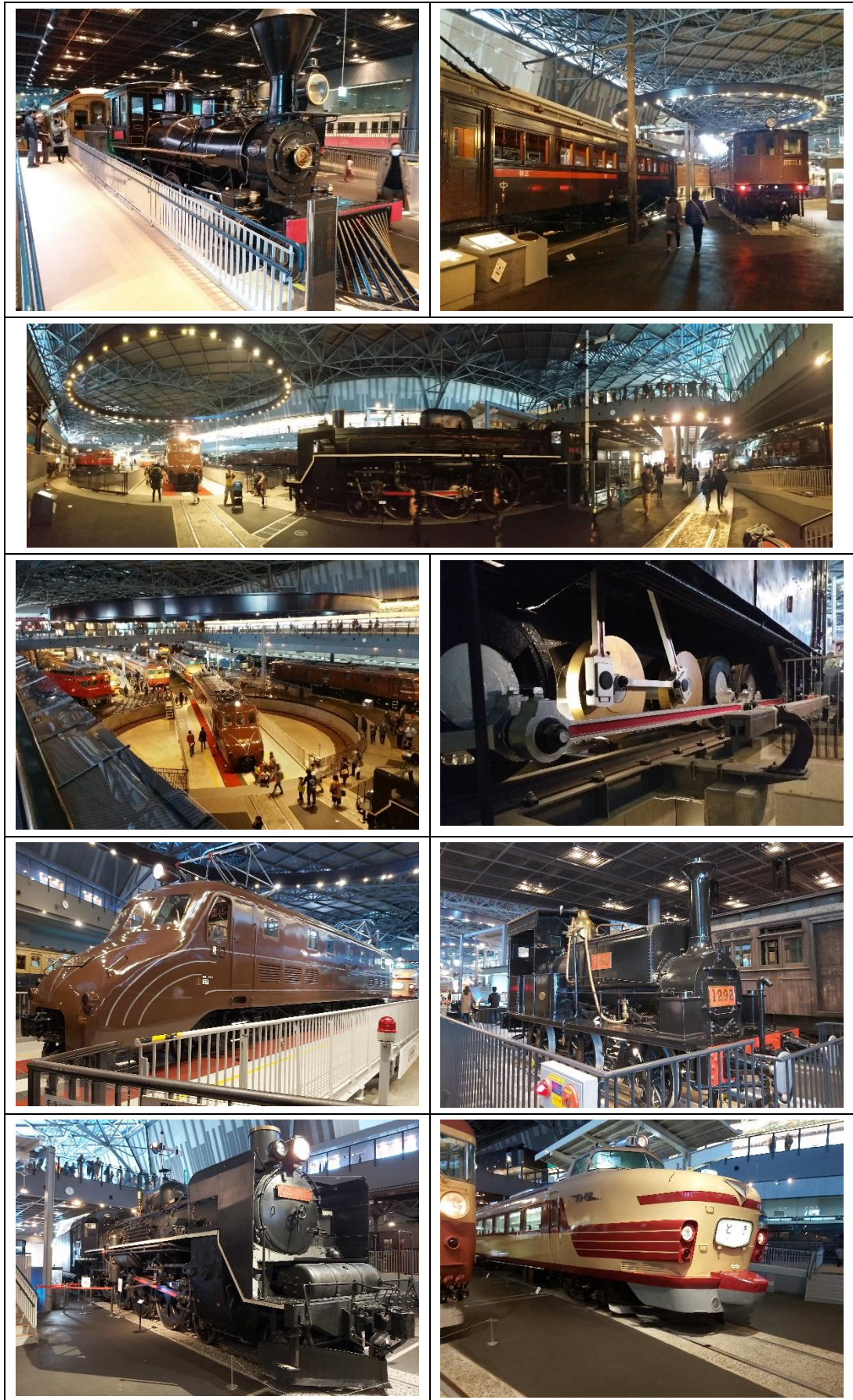


圖 47 大宮鐵道博物館 1 樓車輛展示區(2)

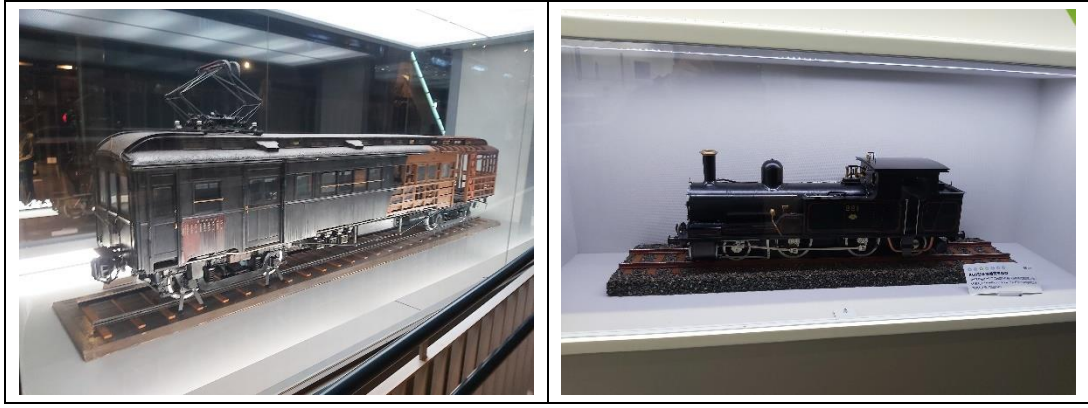


圖 48 大宮鐵道博物館 2 樓車輛模型展示區

2. 工作基地

工作基地中展示鐵道專業人員工作的身影，充分說明鐵道安全工作內容。



圖 49 大宮鐵道博物館工作基地

3. 未來基地

未來基地展示磁浮列車等車輛，並提供互動設施讓遊客共同構思未來鐵道藍圖。

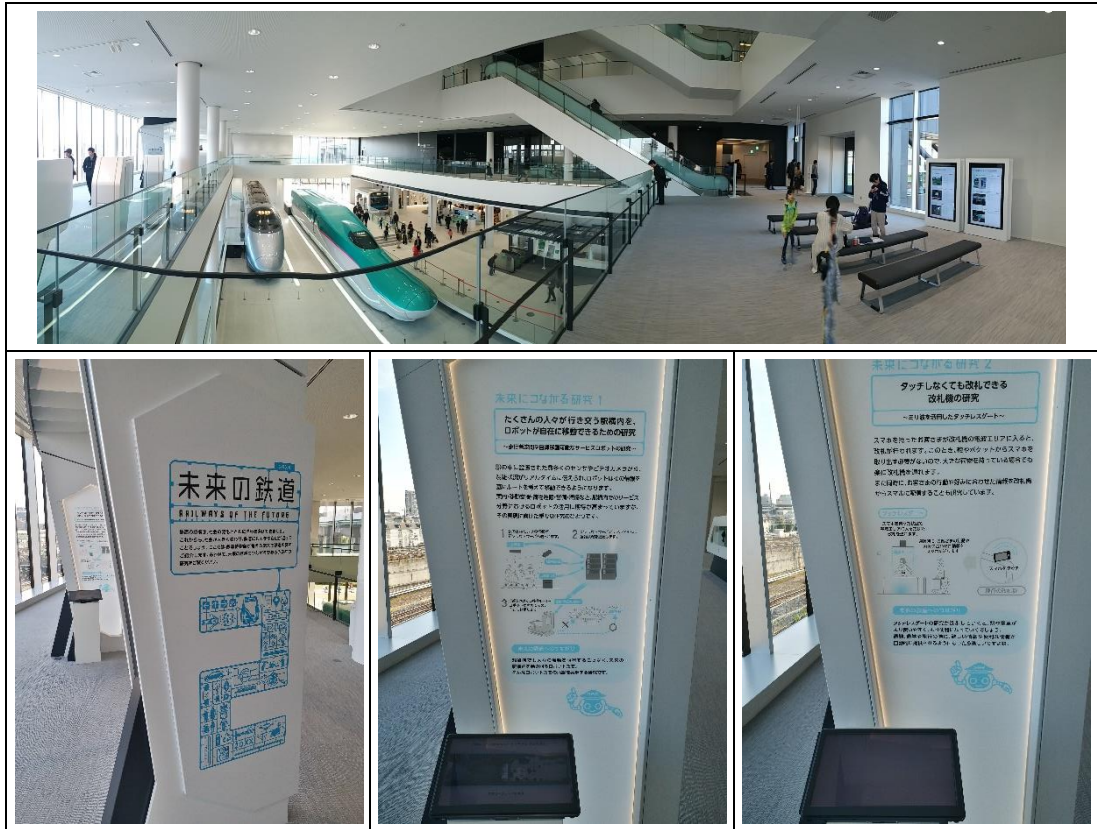


圖 50 大宮鐵道博物館未來基地

4. 歷史基地

歷史基地展示日本鐵道 150 年來的鐵道技術進化過程，使用實際的資料與照片，詳細解說鐵道工作人員汗水與淚水交織而成的鐵道進化歷程。



圖 51 大宮鐵道博物館歷史基地(1)



圖 52 大宮鐵道博物館歷史基地(2)



圖 53 大宮鐵道博物館戶外展示空間



圖 54 大宮鐵道博物館戶外餐車



圖 55 大宮鐵道博物館模擬駕駛艙



圖 56 大宮鐵道博物館兒童火車體驗及遊樂區



圖 57 大宮鐵道博物館列車運行及鳴笛體驗

第三章 心得與建議

一、考察心得

(一) 九州鐵道紀念館

九州鐵道紀念館雖腹地不大，卻可以規劃車輛展示、歷史館藏、模擬駕駛及小火車體驗等完整鐵道巡禮，且紀念館本館已登陸為「有形文化財」，建築物主體即為鐵道文化歷史的一部份，故整體而言已成為門司港地方特色的博物館。

展示車輛就放置於正常營運的鐵道旁，與持續經過的火車相鄰，在參觀展示車的同時，亦可同時比對新舊火車的差異性，更有帶領遊客融入情境的效果。

本館於 1891 年建築完成，整修做為博物館時於僅內部加強鋼構結構，並切除部分樓版成為挑空，讓主題展區視野更為遼闊。

綜合以上特點，九州鐵道紀念館提供了小型鐵道博物館的規劃方向，可以作為本局苗栗鐵道園區未來規劃時的借鏡。

(二) 京都鐵道博物館

京都鐵道博物館前身為梅小路蒸汽火車博物館，展覽內容極為豐富，大致是由扇形車庫、舊資料展示館及新建展覽館三大部分組成，其中扇形車庫是原有的真實車庫保存而成，也是博物館最大亮點。

在館藏部分，收藏了完整的日本鐵道進化史，其中舊資料館是 1904 年興建的舊二条站站房，為日本最古老的木造站房；另外擴建的博物館皆為現代風格，尤其是入口售票大廳以金屬烤漆與大片玻璃構成，與木造站房、扇形車庫成為強烈的對比，讓遊客有穿梭時空、繼往開來的參展體驗。

蒸汽火車復駛是館內最受歡迎的互動項目，儘管要額外收費排隊參加的遊客仍然眾多，且噴吐黑煙的瞬間仍然震撼力十足，若能在臺灣也能完整呈現蒸汽火車復駛，一定會大受歡迎，綜合來說，京都鐵道博物館是鐵道文化新舊融合的最佳範例。

(三) 磁浮鐵道館

磁浮鐵道館是一個大型的盒子，把所有館藏都收納進建築物內，沒有戶外展示的部分，建築外型可能有參考磁浮火車頭的意向，以金屬烤漆及傾斜立面的造型示人。

就如鐵道館全名：「磁浮列車與鐵道館～夢想與回憶之博物館」所述，磁浮鐵道館與其他鐵道博物館不同之處在於他有最新穎的磁浮列車，並以未來、夢想為主題，展示未來火車發展的方向，帶給遊客創新、未來、希望的感覺。

（四）大宮鐵道博物館

大宮鐵道博物館前身為交通博物館，2007年10月重新開幕，號稱日本最大的鐵路專門博物館，其不管在館藏、門面及展示內容上，都有著日本第一的氣勢，南、北兩館的分界也引領遊客從過去、歷史走進未來創新的氣氛。

博物館內部館藏眾多，且車輛展示區佔極大區域，但幾乎都是室內展示，連轉車盤也在室內讓遊客參觀，少了幾分開闊與親近感。在兒童遊樂區部分有規劃搭乘小火車的路線，對親子同樂幫助很大，可以做為未來本局規劃鐵路博物館之參考。

二、建議

（一）博物館主題

博物館主題的設定，對於館藏內容及列車的選擇影響極大，以磁浮鐵道館來說，就是主打科技、未來及新幹線以上級別的列車，讓館藏及列車展示的重點著重於新幹線及磁浮列車上，故本局若要設置鐵道博物館，應優先決定博物館主題，對於後續規劃展品及特展內容才有助益。

（二）列車展示空間

列車展示空間是一個鐵道博物館的靈魂，也讓遊客可近距離接觸，進而身歷其境的進入列車中，感受列車馳騁的暢快。但遊客近距離接觸列車難免對列車造成耗損，此時就應有強大的維護保養團隊支撐，才能讓列車於展覽期間處於完美的狀態，故未來本局在規劃鐵道博物館時，應聘請列車專業檢修人員進行保養維護作業，維持展覽品質。

（三）展覽動線規劃

動線規劃的目的在於讓遊客由淺入深的瞭解博物館的主題，以磁浮鐵道館為例，靠近入口的前區以暗房為主體，放置古、今、未來三個世代的火車頭，並以聚光燈聚集遊客目光，搭配火車運行的聲音，這樣的破題法甚至不用多做標示，直接用展品說明博物館要表達的主題。

（四）博物館商標

博物館商標是以圖像化記憶讓遊客加深對博物館的印象，遠比文字更讓人印象深刻，以大宮鐵道博物館為例，簡單的三個圓圈及貫穿圓圈的黑線，直覺的讓人聯想到火車的輪子，也完美的呈現了博物館的主題，故建議本局規劃鐵道博物館時，應有簡單的圖案作為商標，廣泛的出現在周邊商品、文宣及指示牌上，加深遊客的記憶。

（五）餐點及用餐區規劃

餐點及用餐區規劃可以增加遊客的續航力，也方便遊客在等待體驗設施的時間中，有一個休息、用餐的去處。為了保持園區清潔，本次考察的 4 個博物館中，九州鐵道紀念館因腹地較小未規劃用餐區，大宮鐵道博物館設置了露天販售餐車，並在餐車旁邊規劃了座位區，而除了九州鐵道紀念館外其他 3 個鐵道博物館皆設置了室內用餐區，方便遊客休息。值得一提的是，磁浮鐵道館的用餐區販售的是各式鐵路便當，但因國情不同，當地販售的鐵路便當皆為冷食，對習慣熱食的本國遊客而言是一個挑戰。

（六）兒童遊樂區規劃

本次考察的 4 個博物館中，皆有規劃兒童遊樂區，以鐵路模型作為主題，可以讓有小孩的遊客更願意進館參觀，其中九州及大宮 2 館規劃迷你列車供親子同樂，也增加了遊客的停留時間。

（七）蒸汽火車動態復駛

動態復駛是京都鐵道博物館最大的亮點，火車頭噴吐黑煙的瞬間不僅極為震撼，也帶給參觀遊客視覺及聽覺的雙重享受，但火車頭噴黑煙常被視為污染空氣的行為，故建議本局在規劃鐵道博物館的同時，可以增加動態復駛的體驗，但仍須與地方政府協商，克服附近居民反彈，才能讓遊客感受到原汁原味的蒸氣火車風采。

附件

【九州鐵道紀念館】

本館於2017年10月1日遷至新址，重新設計與擴建，展現九州鐵道百年來的發展與變遷。本館位於JR九州鐵道門司車站，是九州鐵道的重要起點。館內展示了從明治維新到現代化的鐵路發展歷程，包括各種列車模型、歷史照片、以及鐵路文化的介紹。此外，還有關於鐵路與地方發展的展覽，讓遊客了解鐵路對九州地區的影響。

ACCESS

九州鐵道紀念館位於JR九州鐵道門司車站，交通十分便利。館址為：北九州門司區門司2-3-29。電話：093-322-1006。傳真：093-332-7233。E-mail: k-tetsudok-rhm.jp。URL: http://www.k-rhm.jp

參觀費用
 成人 300 日元
 小童 150 日元
 兒童 120 日元

參觀時間
 上午9點至下午5點
 (入館截至下午4點半)

休息日
 每月第二個週三 (如遇日本國慶日、盂蘭盆會、新年期間則另行公告)

九州鐵路的起點 欣賞鐵路的奇蹟

迷你鐵道公園
 本館內設有迷你鐵道公園，遊客可以親身體驗駕駛列車的樂趣。這裡有各種不同類型的列車，包括蒸汽機車、柴油機車和電力機車。遊客可以在這裡學習到鐵路的運作原理，並欣賞到鐵路工程師的傑作。

車庫展示
 本館內設有車庫展示區，展示了各種不同類型的列車。這些列車包括蒸汽機車、柴油機車和電力機車。遊客可以在這裡欣賞到這些列車的細節，並了解它們的歷史和用途。

鐵路在眾多交通工具中最具魅力...

D 1909年製造！明治時代客車

這是一輛於明治時代製造的客車，展示了當時的鐵路運輸情況。這輛客車具有典型的明治時代風格，外觀簡潔大方，內部設施也十分齊全。它是當時鐵路運輸的重要組成部分，為遊客提供了舒適的旅行體驗。

F 本館！雙層！超逼真的駕駛模擬體驗

本館設有雙層駕駛模擬器，讓遊客可以親身體驗駕駛列車的樂趣。模擬器高度還原了真實的駕駛環境，包括駕駛艙、控制面板和外部景觀。遊客可以在這裡學習到列車的駕駛技巧，並體驗到駕駛列車的緊張刺激感。

A 鐵路珍貴資料展示！常設展覽角

本館設有珍貴資料展示區，展示了各種鐵路歷史資料。這些資料包括歷史照片、文件、地圖和模型等。這些資料不僅具有極高的歷史價值，也是研究鐵路發展的重要參考。遊客可以在這裡深入了解鐵路的發展歷程。

帶您領略鐵道而又神奇的鐵路世界！

E 參觀門司港開港九州！九州鐵路大觀

本館設有九州鐵路大觀展覽，展示了九州鐵路的全貌。展覽通過模型、地圖和圖片等形式，向遊客展示了九州鐵路的發展歷程和現狀。遊客可以在這裡了解九州鐵路的歷史、現狀和未來發展方向。

G 以其多！兒童遊樂室

本館設有兒童遊樂室，為遊客提供了一個歡樂的場所。遊樂室內設有各種適合兒童的遊戲設施，如桌遊、棋類遊戲等。遊客可以在這裡度過愉快的時光，並學習到各種遊戲技巧。

B 企鵝展覽角

本館設有企鵝展覽角，展示了各種企鵝的資料。這些企鵝包括帝企鵝、國王企鵝等。展覽通過圖片、模型和視頻等形式，向遊客展示了企鵝的生活習性和保護現狀。遊客可以在這裡了解企鵝的生態環境和保護措施。

車輛展示場

本館設有車輛展示場，展示了各種不同類型的列車。這些列車包括蒸汽機車、柴油機車和電力機車。遊客可以在這裡欣賞到這些列車的細節，並了解它們的歷史和用途。

50034

製造年份：1954年
 製造廠：日立製作所
 類型：電力機車

5001

製造年份：1951年
 製造廠：日立製作所
 類型：電力機車

EF10 35

製造年份：1959年
 製造廠：日立製作所
 類型：電力機車

ED72 1

製造年份：1961年
 製造廠：日立製作所
 類型：電力機車

KM10 07 41

製造年份：1961年
 製造廠：日立製作所
 類型：電力機車

KUM481-603

製造年份：1963年
 製造廠：日立製作所
 類型：電力機車

KUM481-603

製造年份：1963年
 製造廠：日立製作所
 類型：電力機車

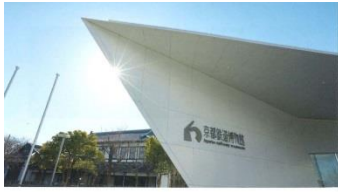
SUNAMU 14-11

製造年份：1961年
 製造廠：日立製作所
 類型：電力機車

SERA 1220

製造年份：1961年
 製造廠：日立製作所
 類型：電力機車

附圖 1 九州鐵道紀念館 DM



京都鐵道博物館的基本理念是「與本地區共同走過的鐵道文化據點」。
將與地區共生為放在首要地位，為增添地區活力做出貢獻。
另外，以京都鐵道博物館獨特的「觀賞、接觸、體驗」為主題，致力於成為令人感動和產生靈感、促進知識好奇心的博物館，為從兒童到成人的各年齡段的人們提供享受終生學習的場所。

京都鐵道博物館的特色

- 1 從蒸汽機車到新幹線，集齊53輛珍貴列車！
- 2 可以乘坐蒸汽機車牽引的“蒸汽火車Steam城”！
- 3 連接運營線路上的鐵路專線，展示不同的車輛！
- 4 不僅可以觀看，還有很多親身體驗的項目！
- 5 我們可以瞭解到鐵路系統中為了確保安全所下的功夫！
- 6 可以接觸與鐵道相關的各類型工作！

【開館時間】10:00~17:30(入館至17:00為止)
※根據情況可能更改開館時間和閉館時間。

【休館日】每週二、過年期間(12/30~1/1)
※開館日：暑假(7/25~4/1)；暑假(7/21~8/21) 商業假期；※可根據變更。

門票-蒸汽火車Steam城 車票

個人遊客 (成人/兒童)	全票	大學生 高中生	初中生 小學生	幼兒 (3歲以上)
門票	1,200日圓	1,000日圓	500日圓	200日圓
殘障人士門票	600日圓	500日圓	250日圓	100日圓
蒸汽火車Steam城	300日圓			100日圓

※大學生：高中至(包括)法政學院、短期大學和高等專門學校；國中：生員出洋學生證。

※幼兒：身高1.20米以下、4歲以下(包括)兒童可以乘坐蒸汽火車。

※殘障人士：請向本館的導遊(包括)遊客可以乘坐蒸汽火車。

※殘障人士：請向本館的導遊(包括)遊客可以乘坐蒸汽火車。

※殘障人士：請向本館的導遊(包括)遊客可以乘坐蒸汽火車。

※殘障人士：請向本館的導遊(包括)遊客可以乘坐蒸汽火車。

※殘障人士：請向本館的導遊(包括)遊客可以乘坐蒸汽火車。

※殘障人士：請向本館的導遊(包括)遊客可以乘坐蒸汽火車。

※殘障人士：請向本館的導遊(包括)遊客可以乘坐蒸汽火車。

※殘障人士：請向本館的導遊(包括)遊客可以乘坐蒸汽火車。

※殘障人士：請向本館的導遊(包括)遊客可以乘坐蒸汽火車。

※殘障人士：請向本館的導遊(包括)遊客可以乘坐蒸汽火車。

※殘障人士：請向本館的導遊(包括)遊客可以乘坐蒸汽火車。

※殘障人士：請向本館的導遊(包括)遊客可以乘坐蒸汽火車。

※殘障人士：請向本館的導遊(包括)遊客可以乘坐蒸汽火車。

※殘障人士：請向本館的導遊(包括)遊客可以乘坐蒸汽火車。

※殘障人士：請向本館的導遊(包括)遊客可以乘坐蒸汽火車。

※殘障人士：請向本館的導遊(包括)遊客可以乘坐蒸汽火車。

※殘障人士：請向本館的導遊(包括)遊客可以乘坐蒸汽火車。

※殘障人士：請向本館的導遊(包括)遊客可以乘坐蒸汽火車。

※殘障人士：請向本館的導遊(包括)遊客可以乘坐蒸汽火車。

※殘障人士：請向本館的導遊(包括)遊客可以乘坐蒸汽火車。

※殘障人士：請向本館的導遊(包括)遊客可以乘坐蒸汽火車。

※殘障人士：請向本館的導遊(包括)遊客可以乘坐蒸汽火車。

※殘障人士：請向本館的導遊(包括)遊客可以乘坐蒸汽火車。

※殘障人士：請向本館的導遊(包括)遊客可以乘坐蒸汽火車。

※殘障人士：請向本館的導遊(包括)遊客可以乘坐蒸汽火車。

※殘障人士：請向本館的導遊(包括)遊客可以乘坐蒸汽火車。

※殘障人士：請向本館的導遊(包括)遊客可以乘坐蒸汽火車。

※殘障人士：請向本館的導遊(包括)遊客可以乘坐蒸汽火車。

※殘障人士：請向本館的導遊(包括)遊客可以乘坐蒸汽火車。

※殘障人士：請向本館的導遊(包括)遊客可以乘坐蒸汽火車。

※殘障人士：請向本館的導遊(包括)遊客可以乘坐蒸汽火車。

※殘障人士：請向本館的導遊(包括)遊客可以乘坐蒸汽火車。

※殘障人士：請向本館的導遊(包括)遊客可以乘坐蒸汽火車。

※殘障人士：請向本館的導遊(包括)遊客可以乘坐蒸汽火車。

※殘障人士：請向本館的導遊(包括)遊客可以乘坐蒸汽火車。

※殘障人士：請向本館的導遊(包括)遊客可以乘坐蒸汽火車。

※殘障人士：請向本館的導遊(包括)遊客可以乘坐蒸汽火車。

※殘障人士：請向本館的導遊(包括)遊客可以乘坐蒸汽火車。

※殘障人士：請向本館的導遊(包括)遊客可以乘坐蒸汽火車。

※殘障人士：請向本館的導遊(包括)遊客可以乘坐蒸汽火車。

※殘障人士：請向本館的導遊(包括)遊客可以乘坐蒸汽火車。

※殘障人士：請向本館的導遊(包括)遊客可以乘坐蒸汽火車。

※殘障人士：請向本館的導遊(包括)遊客可以乘坐蒸汽火車。

※殘障人士：請向本館的導遊(包括)遊客可以乘坐蒸汽火車。

※殘障人士：請向本館的導遊(包括)遊客可以乘坐蒸汽火車。

※殘障人士：請向本館的導遊(包括)遊客可以乘坐蒸汽火車。

※殘障人士：請向本館的導遊(包括)遊客可以乘坐蒸汽火車。

※殘障人士：請向本館的導遊(包括)遊客可以乘坐蒸汽火車。

※殘障人士：請向本館的導遊(包括)遊客可以乘坐蒸汽火車。

※殘障人士：請向本館的導遊(包括)遊客可以乘坐蒸汽火車。

※殘障人士：請向本館的導遊(包括)遊客可以乘坐蒸汽火車。

※殘障人士：請向本館的導遊(包括)遊客可以乘坐蒸汽火車。

※殘障人士：請向本館的導遊(包括)遊客可以乘坐蒸汽火車。

※殘障人士：請向本館的導遊(包括)遊客可以乘坐蒸汽火車。

※殘障人士：請向本館的導遊(包括)遊客可以乘坐蒸汽火車。

※殘障人士：請向本館的導遊(包括)遊客可以乘坐蒸汽火車。

※殘障人士：請向本館的導遊(包括)遊客可以乘坐蒸汽火車。

※殘障人士：請向本館的導遊(包括)遊客可以乘坐蒸汽火車。

※殘障人士：請向本館的導遊(包括)遊客可以乘坐蒸汽火車。

※殘障人士：請向本館的導遊(包括)遊客可以乘坐蒸汽火車。

※殘障人士：請向本館的導遊(包括)遊客可以乘坐蒸汽火車。

※殘障人士：請向本館的導遊(包括)遊客可以乘坐蒸汽火車。

※殘障人士：請向本館的導遊(包括)遊客可以乘坐蒸汽火車。

※殘障人士：請向本館的導遊(包括)遊客可以乘坐蒸汽火車。

※殘障人士：請向本館的導遊(包括)遊客可以乘坐蒸汽火車。

※殘障人士：請向本館的導遊(包括)遊客可以乘坐蒸汽火車。

※殘障人士：請向本館的導遊(包括)遊客可以乘坐蒸汽火車。

※殘障人士：請向本館的導遊(包括)遊客可以乘坐蒸汽火車。

※殘障人士：請向本館的導遊(包括)遊客可以乘坐蒸汽火車。

※殘障人士：請向本館的導遊(包括)遊客可以乘坐蒸汽火車。

※殘障人士：請向本館的導遊(包括)遊客可以乘坐蒸汽火車。

※殘障人士：請向本館的導遊(包括)遊客可以乘坐蒸汽火車。

※殘障人士：請向本館的導遊(包括)遊客可以乘坐蒸汽火車。

※殘障人士：請向本館的導遊(包括)遊客可以乘坐蒸汽火車。

※殘障人士：請向本館的導遊(包括)遊客可以乘坐蒸汽火車。

※殘障人士：請向本館的導遊(包括)遊客可以乘坐蒸汽火車。

※殘障人士：請向本館的導遊(包括)遊客可以乘坐蒸汽火車。

※殘障人士：請向本館的導遊(包括)遊客可以乘坐蒸汽火車。

※殘障人士：請向本館的導遊(包括)遊客可以乘坐蒸汽火車。

※殘障人士：請向本館的導遊(包括)遊客可以乘坐蒸汽火車。

※殘障人士：請向本館的導遊(包括)遊客可以乘坐蒸汽火車。

※殘障人士：請向本館的導遊(包括)遊客可以乘坐蒸汽火車。

※殘障人士：請向本館的導遊(包括)遊客可以乘坐蒸汽火車。

※殘障人士：請向本館的導遊(包括)遊客可以乘坐蒸汽火車。

※殘障人士：請向本館的導遊(包括)遊客可以乘坐蒸汽火車。

※殘障人士：請向本館的導遊(包括)遊客可以乘坐蒸汽火車。

※殘障人士：請向本館的導遊(包括)遊客可以乘坐蒸汽火車。

※殘障人士：請向本館的導遊(包括)遊客可以乘坐蒸汽火車。

※殘障人士：請向本館的導遊(包括)遊客可以乘坐蒸汽火車。

※殘障人士：請向本館的導遊(包括)遊客可以乘坐蒸汽火車。

※殘障人士：請向本館的導遊(包括)遊客可以乘坐蒸汽火車。

※殘障人士：請向本館的導遊(包括)遊客可以乘坐蒸汽火車。

※殘障人士：請向本館的導遊(包括)遊客可以乘坐蒸汽火車。

※殘障人士：請向本館的導遊(包括)遊客可以乘坐蒸汽火車。

※殘障人士：請向本館的導遊(包括)遊客可以乘坐蒸汽火車。

※殘障人士：請向本館的導遊(包括)遊客可以乘坐蒸汽火車。

※殘障人士：請向本館的導遊(包括)遊客可以乘坐蒸汽火車。

※殘障人士：請向本館的導遊(包括)遊客可以乘坐蒸汽火車。

※殘障人士：請向本館的導遊(包括)遊客可以乘坐蒸汽火車。

※殘障人士：請向本館的導遊(包括)遊客可以乘坐蒸汽火車。

※殘障人士：請向本館的導遊(包括)遊客可以乘坐蒸汽火車。

※殘障人士：請向本館的導遊(包括)遊客可以乘坐蒸汽火車。

※殘障人士：請向本館的導遊(包括)遊客可以乘坐蒸汽火車。

※殘障人士：請向本館的導遊(包括)遊客可以乘坐蒸汽火車。

※殘障人士：請向本館的導遊(包括)遊客可以乘坐蒸汽火車。

※殘障人士：請向本館的導遊(包括)遊客可以乘坐蒸汽火車。

※殘障人士：請向本館的導遊(包括)遊客可以乘坐蒸汽火車。

※殘障人士：請向本館的導遊(包括)遊客可以乘坐蒸汽火車。

※殘障人士：請向本館的導遊(包括)遊客可以乘坐蒸汽火車。

※殘障人士：請向本館的導遊(包括)遊客可以乘坐蒸汽火車。

※殘障人士：請向本館的導遊(包括)遊客可以乘坐蒸汽火車。

※殘障人士：請向本館的導遊(包括)遊客可以乘坐蒸汽火車。

※殘障人士：請向本館的導遊(包括)遊客可以乘坐蒸汽火車。

※殘障人士：請向本館的導遊(包括)遊客可以乘坐蒸汽火車。

※殘障人士：請向本館的導遊(包括)遊客可以乘坐蒸汽火車。

FLOOR GUIDE

繁體中文



1F 從蒸汽機車到新幹線！
這裡有珍貴的53輛列車和鐵道模型，以及我們精心為您展示的眾多展品。

2F 鐵路模型場景、行駛模擬裝置、講座台等，豐富體驗從非自由選擇！還有兒童遊戲和展覽等。

3F 從向駛的列車到東京的五層樓、天空露台都可以觀賞廣闊的天地景色！



附圖 2 京都鐵道博物館 DM

N700系 新幹線電車(屋外展示) Series N700 Shinkansen



N700系は700系をベースに高速運転、快適な乗車環境、安全安心の一層高まることを見据え、新幹線として初めて車体傾斜システムを採用した、110km/h以上の速度で走行可能な新幹線電車です。展示車は車体製作業者から、多岐にわたる用途を有する、最新鋭技術の集大成と見なされています。

Based on the great success of the Series 700, the Series N700 was born and incorporated operational speed, riding comfort, and safety. The N700 is the first Shinkansen rolling stock to have the world's "Body Inclining System". It stands for "lean" and "fast". This train set has been used for JR East's 100km/h and 120km/h test runs.

新幹線シミュレータ(N700) Shinkansen Train Driving Simulator	1回 500円(※抽選制) 500 yen per one time (*by lottery)
在来線シミュレータ(車) Conventional Train Crew Simulator	1回 500円(※抽選制) 500 yen per one time (*by lottery)
在来線シミュレータ(運転) Conventional Train Driving Simulator	1回 100円(先着順) 100 yen per one time (first-come-first-served basis)

※イベント等における抽選制を実施する場合があります。
*Tickets of Shinkansen Train Driving Simulator and Conventional Train Crew Simulator may be sold on the first-come, first-served basis.

ミュージアムショップ MUSEUM SHOP

リニア・鉄道館でしか手に入らないオリジナルグッズをはじめ、文具・雑貨などさまざまな鉄道グッズや玩具、お土産菓子が揃っています。

At the SCMAGLEV and Railway Park, visitors can purchase goods only to be found here and various kinds of railway-related products and toys such as stationery, general merchandise, and sweets.

デリカステーション DELICA STATION

リニア・鉄道館限定のお弁当をはじめ、名古屋駅等の駅弁やサンドイッチ、東海道新幹線車内のコーヒー、鉄道関連のお土産などを販売。

The Delica Station offers boxed lunches exclusive to the SCMAGLEV and Railway Park as well as sandwiches and boxed lunches from Nagoya Station. Coffee served on the Tokaido Shinkansen and railway-related souvenirs are also available.

※食品は賞味期限が過ぎています。
*Some products may be sold out.

ご利用にあたってのお願い Please Abide by the Following Rules



禁煙
No Smoking



危険物持込禁止
No Dangerous Goods



ペット持込禁止
No Pets Allowed



飲食禁止
No Food or Beverages

- 施設内は禁煙です。喫煙される方は喫煙所(2F)をご利用ください。
- 施設内の撮影は一部(「撮影禁止」の表示のある箇所)を除き可能です。ただし、三脚、一脚、自撮り棒等の使用はご遠慮ください。また、館内で上映している鉄道の撮影はご遠慮ください。
- 安全のための施設内は非公式にお願いします。
- 当館では、後世に残すべき貴重な鉄道遺産を展示しています。皆様へ長くご観いただくために、大切に扱っていただきますようお願いいたします。
- 再入館をご希望の方は、スタッフにお申し出ください。

Smoking is not allowed in the museum. People who wish to smoke may do so in the designated Smoking Area (2F).

Photographs may be taken inside the museum unless otherwise noted by a "Photograph Prohibited" sign. However, please refrain from using tripods, monopods or selfie sticks. Furthermore, photography of videos shown in the museum is prohibited.

For your own safety, running is not permitted in the museum.

This museum contains valuable railway artifacts that should be kept for later generations to enjoy. Please be careful when viewing such artifacts to ensure that they can be enjoyed by generations to come.

For visitors who wish to reenter the museum, please inform a staff member.

1 飲食について Food and Beverages

施設内での飲食は指定の場所でお願いたします。
[1] 飲食はN700系新幹線電車展示、中央ホール(センターデポ・デポカステーション) また、アルコール類の持込および酒類販売での入館はご遠慮ください。

Please consume food and beverages in designated areas only. Inside the Series N700 rolling stock, the "Delica Station" (Exhibition, lounge, central area and DELICA STATION) or 2F. Bringing alcoholic beverages and entering the premises while being intoxicated are prohibited.

リニア・鉄道館 〒455-0848 名古屋市中区金崎三丁目2番2
TEL:052-389-6100(10:00-17:30)
https://museum.jr-central.co.jp/

詳しくは [リニア・鉄道館](#) [検索](#)

SCMAGLEV and Railway Park
3-2-2 Kinokuni, Minato-ku, Nagoya, Aichi, 455-0848, Japan
https://museum.jr-central.co.jp/en/

※展示は予告なく変更する場合があります。
*All pictures shown are for illustrative purposes only. *Schedules are subject to change.

JR 2018.7

リニア・鉄道館 SCMAGLEV and Railway Park

GUIDE MAP

車両展示

実物車両をいろいろな角度から見て、ふれて、乗って、その迫力を体験！
The symbols of the high-speed railway-Rolling stock that set world speed records

C62形式 蒸気機関車 Class C62 Steam Locomotive



129km/h
日本最大・最速の蒸気機関車であるC62は、1954年、東海道新幹線開通を記念して、世界最高速度129km/hを記録した。

This Class C62 was the biggest and fastest steam locomotive in Japan manufactured for express and super-express trains. During its opening in 1954, the C62-17 achieved the world high-speed record of 129km/h in the category of the steam locomotive on the narrow gauge.

955形 新幹線試験電車(300X) 300X Shinkansen (Class 955 Experimental Shinkansen)



443km/h
最新鋭の高速鉄道システムを体感する最大の機会となる。1996年、電業方式による当時の世界最高速度(443km/h)を記録した。

The 300X was developed in pursuit of the ultimate in high-speed railway systems. In 1996, it set the world high-speed record at that time of 443km/h in the category of the Electric Multiple Unit.

超電導リニア MLX01-1 MLX01-1 Superconducting Maglev




581km/h
2003年、山梨リニア実験線において、当時の鉄道の世界最高速度(581km/h)を記録した。

In 2003, the Superconducting Maglev attained the world high-speed record at that time of 581km/h for the maglev at the Yamanashi Maglev Test Line.

高速鉄道技術の進歩を吹き抜ける大空間で紹介！ Advances in high-speed railway technology showcased in a spacious, open hall!

東海道新幹線を中心に、在来線から超電導リニアまで39両の実物車両を展示。また、模型やパネル、実物を使って鉄道のしくみや歴史を体験しながら楽しく理解できます。
There are 39 rolling stock displays in total, which include Superconducting Maglev and generations of Shinkansen as well as historic rolling stock. And enjoy learning about the history and mechanism of railway through models, panels and real things for railway operations.

1F



イベント会場
Event Zone

新幹線エリア
Shinkansen Area

在来線エリア
Conventional Train Area

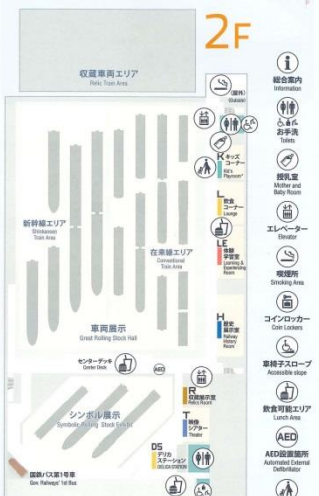
車両展示
Great Rolling Stock Hall

センターデポ
Center Depot

シンボル展示
Symbolic Rolling Stock

国産/輸入車
Domestic/Imported Car

2F



収蔵車両エリア
Rolling Stock Area

新幹線エリア
Shinkansen Area

在来線エリア
Conventional Train Area

車両展示
Great Rolling Stock Hall

シンボル展示
Symbolic Rolling Stock

国産/輸入車
Domestic/Imported Car

★シミュレータ抽選箱 (★1…開館時、★2…10:15~15:30)
●シミュレータ抽選結果発表場所 ■在来線シミュレータ「運転」券売機
● Simulator lottery box (★1: When the museum opens, ★2: 10:15-15:30)
● Simulator lottery results announced here ■ Conventional Train Driving Simulator

※キッズコーナーは、小学生未満(未満児)の子供のみで、保護者同伴の場合に限りご利用いただけます。
*The "Kid's Playroom" may only be used by preschoolers when accompanied by a parent or guardian.

附圖 3 磁浮鐵道館 DM

館內介紹

車廂 ROLLING STOCK

現代化車廂的演進
從基本車廂到「綠色車廂」或「綠色車廂」的配備，透過它對社會與環境的關懷，展現出以「綠色車廂」為中心介紹鐵道車輛的變遷。

科学 SCIENCE

鐵道的原理
透過展示與解說，讓您可以了解鐵道運行的原理，從最基本的不可思議之處，到科學原理的演進。

仕事 JOB

挑戰鐵道安全的工作
您是否對「鐵道專業人員」的工作感到好奇？本館特別規劃了每個工作領域的展示室。

未來 FUTURE

大家一起構思未來鐵道的藍圖吧
讓大家共同構思未來鐵道發展的藍圖，展現出對未來鐵道發展的希望。

歷史 HISTORY

了解日本鐵道發展的進化過程
鐵道在日本的150年發展史，本館特別規劃了展示室，讓您可以了解鐵道發展的工作人員與旅客交流而形成的進化過程。

參觀資訊

開館時間 09:00-18:00 (入館時間至17:30為止) 休館日 每星期二、設有教育活動的日期及例假日、例假日除外

票別	成人	團體(20人以上)	鐵道卡優待
成人	1,330 日圓	1,540 日圓	5,100 日圓
小學生及國高中生	620 日圓	490 日圓	2,350 日圓
幼兒(6歲以下)	310 日圓	140 日圓	1,020 日圓

● 團體：由20人以上(含)團體參觀者，由團體負責人(20人以上)向本館預約。
● 鐵道卡優待：持有鐵道卡(成人、小學生、幼兒)者，可申請優待。
● 團體預約：團體預約費另議。

● 兒童團體：由10人以上(含)兒童團體參觀者，由團體負責人(10人以上)向本館預約。
● 團體預約：團體預約費另議。

● 團體預約：團體預約費另議。

● 團體預約：團體預約費另議。

鐵道博物館

THE RAILWAY MUSEUM

博物館導覽
繁體中文



關於注意事項

- 本館為確保安全起見，請勿在館內飲食。
- 請勿在館內吸菸。
- 請勿在館內飲酒。
- 請勿在館內使用行動電話。
- 請勿在館內使用相機、攝影機。
- 請勿在館內使用錄影機。
- 請勿在館內使用錄音機。
- 請勿在館內使用錄影機。
- 請勿在館內使用錄音機。

附圖 4 大宮鐵道博物館 DM

館內全圖

關於里程標

館內佈置設置了出入口編號(01-05)與路線標(01-05)以協助您了解館內各展區的方位與距離。英文字母(N)代表北、(S)代表南。

須知名的轉軸展示(依報名先後順序)

- A 迷你運轉列車 (0108號)**
可以在運轉台上運轉的迷你運轉列車，展現出鐵道車輛的動力與構造。
- B 運轉機噐 (0109號)**
鐵道車輛的動力來源，展現出鐵道車輛的動力與構造。
- C D1復興機噐裝置 (0110號)**
展現出D1復興機噐的構造與動力，展現出鐵道車輛的動力與構造。
- D 車長視察機噐裝置 (0111號)**
展現出車長視察機噐的構造與動力，展現出鐵道車輛的動力與構造。
- E 機噐體檢機噐 (0112號)**
展現出機噐體檢機噐的構造與動力，展現出鐵道車輛的動力與構造。
- F E5復興機噐裝置 (0113號)**
展現出E5復興機噐的構造與動力，展現出鐵道車輛的動力與構造。

車廂 ROLLING STOCK

STATION STATION



【讃岐鉄道開業】30周年!

開業22年、多度津と七尾の間に、登山客が気軽に足を運ぶことができるように、JR四国が...

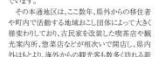
【日本遺産】北前船寄港地・船主集落

今年10月2日に、日本遺産「北前船寄港地・船主集落」...



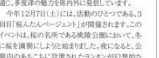
【本連地区】

自他提携の本連地区は、両者共に「本連地区」...



【まわむくい】

最近、多度津では、新設の若手職と市内で...



今年10月1日には、讃岐の伝統的な...



なお、お申し込みは、お申し込みは...



■お問い合わせ先

【秋もやります!】「食欲の秋 四国満喫きっぷ」発売!

四国では、四国満喫きっぷシリーズ第3弾として、...

1 四国まんが千年ものがたり 多度津と七尾の間に...

2 四国満喫きっぷ 2018年11月30日まで...

3 多岐まんが 大みかんの季節 12月10日まで...

4 多岐満喫きっぷ 2018年11月30日まで...

5 多岐満喫きっぷ 2018年11月30日まで...

6 多岐満喫きっぷ 2018年11月30日まで...

■お問い合わせ先

JR四国観光鉄道株式会社

〒760-8580 高松市丸の内3-30号

電話 0570-00-4592

0570-00-4592

0570-00-4592

0570-00-4592

0570-00-4592

0570-00-4592

0570-00-4592

0570-00-4592

0570-00-4592

0570-00-4592

0570-00-4592

0570-00-4592

0570-00-4592

0570-00-4592

0570-00-4592

0570-00-4592

0570-00-4592

0570-00-4592

0570-00-4592

0570-00-4592

0570-00-4592

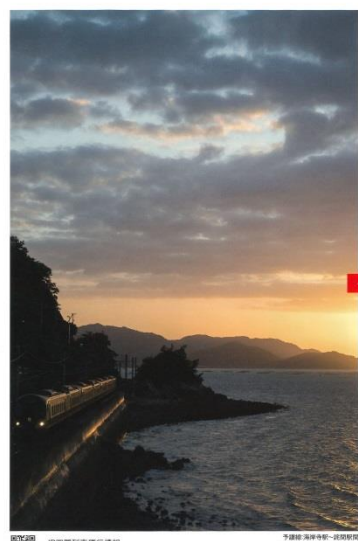
0570-00-4592

0570-00-4592

0570-00-4592

0570-00-4592

0570-00-4592



JR NEWS JR四国 2019年11月号 No.385



鉄道沿線の風景

～秋の夕日に映える8600系～

予讃線の海岸沿い、軽井沢に走る...

予讃線の海岸沿い、軽井沢に走る...

予讃線の海岸沿い、軽井沢に走る...

予讃線の海岸沿い、軽井沢に走る...

予讃線の海岸沿い、軽井沢に走る...

予讃線の海岸沿い、軽井沢に走る...

予讃線の海岸沿い、軽井沢に走る...

予讃線の海岸沿い、軽井沢に走る...

予讃線の海岸沿い、軽井沢に走る...

予讃線の海岸沿い、軽井沢に走る...

予讃線の海岸沿い、軽井沢に走る...

予讃線の海岸沿い、軽井沢に走る...

予讃線の海岸沿い、軽井沢に走る...

予讃線の海岸沿い、軽井沢に走る...

予讃線の海岸沿い、軽井沢に走る...

予讃線の海岸沿い、軽井沢に走る...

予讃線の海岸沿い、軽井沢に走る...

予讃線の海岸沿い、軽井沢に走る...

予讃線の海岸沿い、軽井沢に走る...

予讃線の海岸沿い、軽井沢に走る...

予讃線の海岸沿い、軽井沢に走る...

予讃線の海岸沿い、軽井沢に走る...

予讃線の海岸沿い、軽井沢に走る...

予讃線の海岸沿い、軽井沢に走る...

予讃線の海岸沿い、軽井沢に走る...

予讃線の海岸沿い、軽井沢に走る...

予讃線の海岸沿い、軽井沢に走る...

予讃線の海岸沿い、軽井沢に走る...

予讃線の海岸沿い、軽井沢に走る...

予讃線の海岸沿い、軽井沢に走る...

ネットショッピングサイト「産直ステーション夢四国」のご案内

JR四国通信販売事業ではネットショッピングサイト「産直ステーション夢四国」を運営しております。

これからの季節はみかんや、海産物や四国ブランドの産品を取りそろえています。

みかどまじりの情報、旬の食材をお届けするために、スタッフ自ら生産地に足を運び取材しています。

ぜひご紹介している産品の一部です。商品代金は送料込み表示です。

ぜひご紹介している産品の一部です。商品代金は送料込み表示です。

ぜひご紹介している産品の一部です。商品代金は送料込み表示です。

ぜひご紹介している産品の一部です。商品代金は送料込み表示です。

ぜひご紹介している産品の一部です。商品代金は送料込み表示です。

ぜひご紹介している産品の一部です。商品代金は送料込み表示です。

ぜひご紹介している産品の一部です。商品代金は送料込み表示です。

ぜひご紹介している産品の一部です。商品代金は送料込み表示です。

ぜひご紹介している産品の一部です。商品代金は送料込み表示です。

ぜひご紹介している産品の一部です。商品代金は送料込み表示です。

ぜひご紹介している産品の一部です。商品代金は送料込み表示です。

ぜひご紹介している産品の一部です。商品代金は送料込み表示です。

ぜひご紹介している産品の一部です。商品代金は送料込み表示です。

ぜひご紹介している産品の一部です。商品代金は送料込み表示です。

ぜひご紹介している産品の一部です。商品代金は送料込み表示です。

ぜひご紹介している産品の一部です。商品代金は送料込み表示です。

ぜひご紹介している産品の一部です。商品代金は送料込み表示です。

ぜひご紹介している産品の一部です。商品代金は送料込み表示です。

秋を彩る四国の観光列車

さわやかな秋風が吹きはじめ、ご旅行に最適な時期がやってきました。

四国各地方の観光列車をご紹介します。

四国各地方の観光列車をご紹介します。

四国各地方の観光列車をご紹介します。

四国各地方の観光列車をご紹介します。

四国各地方の観光列車をご紹介します。

四国各地方の観光列車をご紹介します。

四国各地方の観光列車をご紹介します。

四国各地方の観光列車をご紹介します。

四国各地方の観光列車をご紹介します。

四国各地方の観光列車をご紹介します。

四国各地方の観光列車をご紹介します。

四国各地方の観光列車をご紹介します。

四国各地方の観光列車をご紹介します。

四国各地方の観光列車をご紹介します。

四国各地方の観光列車をご紹介します。

四国各地方の観光列車をご紹介します。

四国各地方の観光列車をご紹介します。

四国各地方の観光列車をご紹介します。

四国各地方の観光列車をご紹介します。

四国各地方の観光列車をご紹介します。

附圖 5 鐵道宣傳文宣(1)

車両称号形式の変遷

- 1911 (明治44)年1月16日以降、6000代の番号と車種の如何を問わず「ホジ」
→ 自動車【形式称号 6005形式 四輪ボギー 自動車 ホジ6014】
ホ: ボギー車に冠する換算両数に対する記号(コ、ホ: 2.5以上3.0未満、ホ、オ、ス)
ジ: 自動のジで自動車を表す記号
- 1914 (大正3)年8月29日以降、電車と同じ3等とし車種により形式を整理【シハ】
→ 汽 動 車【形式称号 6005形式 四輪ボギー 三等汽動車 シハ6006】
ジ: 自動のジで自動車を表す記号
ハ: 1等車、2等車、3等車を示す記号(イ、ロ、ハ)
- 1928 (昭和3)年5月17日、車両称号規程の改正により10月1日以降【キハ】
→ 蒸気自動車【形式称号 6400形式 三等汽動車 キハ6401】
キ: 汽動車を表す記号
ハ: 1等車、2等車、3等車を示す記号(イ、ロ、ハ)



車体の文字表記

ホジ6014号の履歴

- 車 歴
 - 1913年 3月15日 鉄道院新製「ホジ6014」
 - 1913年 5月13日 神戸鉄道管理局に配置
 - 1918年 2月16日 九州鉄道管理局へ所属変更「シハ6006」(直方機関庫: 折尾~小竹間)
 - 1943年 5月 7日 第一種使用休止車(直方「キハ6401」)
 - 1944年 1月12日 廃車(直方)、名古屋鉄道(旧三河鉄道)へ譲渡「キハ6401」
 - 1948年 2月10日 廃車(名古屋鉄道蒲郡線 蒲郡~三河島羽間 刈谷工場で保管)
- 静態展示
 - 1948年 2月10日 廃車(名鉄刈谷工場)
 - 1951年 (不明) 大山遊園で公開展示
 - 1962年 10月13日 国鉄の西郷山記念館と名鉄の蒸気自動車との交換契約成立
 - 1962年 10月14日 国鉄が「鉄道記念物」に指定(復元工事を経て、永久保存が決定)
 - 1962年 12月 大山遊園から国鉄名古屋工場へ搬入、復元工事に着手
 - 1963年 9月19日 国鉄名古屋工場にて復元工事が完了、工場内にて展示
 - 1967年 3月 1日 国鉄名古屋工場から明治村へ搬出、公開展示
 - 2009年 12月 8日 明治村からJR東海へ返却、名古屋工場へ搬入、修復工事に着手
 - 2010年 10月18日 リニア・鉄道館へ搬入、振付
 - 2011年 3月14日 リニア・鉄道館で常設展示、「ホジ6014」として一般公開



名古屋工場での復元時(1963年)



明治村での公開時(1993年以前)

2019年9月版

**ホジ6014号
蒸気自動車が重要文化財に指定**

この車両は現存する唯一の蒸気自動車で誕生から既に105年が経ちました。鉄道の歴史を後世に伝える貴重なもので蒸気自動車の始祖とも言えます。廃車後は博物館明治村等での公開展示を経てリニア・鉄道館にて常設展示となり、2019(令和元)年7月23日、文化財保護法による重要文化財に指定されました。



蒸気自動車とは

蒸気自動車は、客車の片側に小型蒸気機関車と同様な走行装置を備えて単車運転を可能にしたものです。明治30年代後半から昭和初期に、都市近郊と地方の非電化・閑散線区で使用され、小単位の高频度かつ短距離輸送を担い、当時は「自動車」、後に「汽動車」と呼ばれました。

重要文化財としての評価

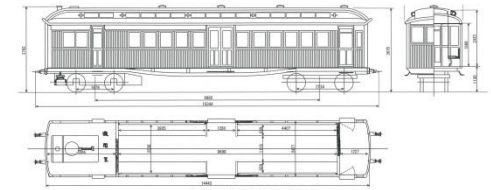
この車両は、現存する唯一の蒸気自動車であることに加え、蒸気機関、動力伝達機構、車体、台枠、台車などの保存状態が特に優れ、鉄道史、科学技術史などの研究において価値が高いとのことでした。

ホジ6014号の諸元

車 号: 6005形式 ホジ6014(⇒シハ6006 ⇒キハ6401)	自 重: 24.1t (1913年当時の単位で23.75噸)
製造年: 1912(大正元)年製(機関走行部) 製造番号 No.19	機 間: シリンダ 径178mm×行程305mm
製造所: 汽車製造株式会社 大府	車軸間隔: 11.25m
定 員: 80名(座席38名、立席42名)	火室面積: 0.41㎡
特 許: 工藤式蒸気自動車(明治43年10月第18746号第46種 工藤兵治郎)	汽筒面積: 20.07㎡
	煙管寸法: 径51mm×長さ940mm×116mm
	水櫃容量: 1.80㎡
	燃料積載量: 0.36t (石炭)

蒸気自動車の構造と特徴

この車両は木製車体に小型の蒸気機関車を動力源として搭載したものです。採光および換気を目的に窓を設置した二重屋根を採用しています。また、車体の両端には単車運転ができるよう運転室を設け、室内には現在の普通車と同様にロングシートや吊革、網棚を備えていました。



ホジ6014号蒸気自動車 実測図



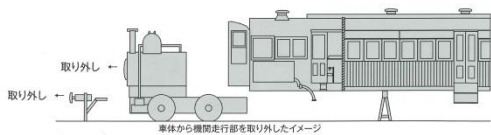
同形式の蒸気自動車(緑岡時 汽車製造株式会社)

車両の構造(1)

車両のメンテナンスが容易となる車体構造で、機関走行部を取り外しています。(工藤兵治郎が開発、特許を取得)



特許銘板



車体から機関走行部を取り外したイメージ

車両の構造(2)

折り返し運転が可能となるよう後部に運転室を設け、屋根上のワイヤーロープを使用して後部運転室より蒸気の開閉を行いました。



後部運転室から運転操作するしくみ



屋根上の状態(2019年)



車両室内の状態(2019年)

その他の特徴

- ・通話器(伝声管)
- ・吊革(18個×2列)
- ・ロングシート
- ・二等車並みの室内装飾を採用(腰掛背摺はモケット張)
- ・車軸はドイツ製、台車枠は八幡製鉄所製(山型鋼、イコライザー付)
- ・油灯
- ・二重屋根(ダブルルーフ)、真空ブレーキ
- ・乗務員3名(機関手(前後進行側に乗務)、火夫(機関室で従事)、車掌(切符発売と集札))



車両室内(2019年)



ドイツ製の車軸(1911年)



二重屋根(ダブルルーフ)



八幡製鉄所製の台車枠

附圖 6 鐵道宣傳文宣(2)

秋のリニア・鉄道館

2019.9.11(水) ▶ 2019.12.2(月)

N700系新幹線
前頭オイ特別開放

お仕事紹介

N700系新幹線ガイドツアー

100系新幹線のデビューと
ホジ6014号蒸気動車の重要文化財指定

鉄道文字の歴史

JR東海音楽クラブサポート

新幹線のひみつ、みつけよう!

9月11日(水)～12月2日(月)

ホジ6014号蒸気動車ガイドツアー

新幹線前頭オイ特別開放

新幹線運転台の公開

お仕事紹介

新幹線シミュレータ(N700)在来線シミュレータ「運転」

貴州DCアフターキャンペーン 特別イベント

100系新幹線のデビューと
ホジ6014号蒸気動車の重要文化財指定

鉄道文字の歴史

JR東海音楽クラブサポート

他にも「みどころガイド」「クイズラリー」「ペーパープラクトをつくってみよう」など楽しいイベント盛りだくさん!

リニア・鉄道館

冬のリニア・鉄道館

2019.12.4(水) ▶ 2020.3.2(月)

ありがとう Thanks

Series 700 SHINKANSEN | 1.8・3.16 |

700系新幹線特別イベント開催

「AMBITIOUS JAPAN」装飾

前頭オイ特別開放

新幹線運転台の公開

クイズ「700系新幹線電車のひみつ」

クモハ165形式電車ガイドツアー

ホジ6014号蒸気動車ガイドツアー

お仕事紹介

特別版 オレンジカード

鉄道文字の歴史

C57形式蒸気機関車のおお装飾

貴州DCアフターキャンペーン 特別イベント

クリスマス装飾

サンタクロースがやってくる!

パトカーと白バイ展示・愛知県警音楽隊

他にも「みどころガイド」「ペーパープラクトをつくってみよう」「クイズラリー」など楽しいイベント盛りだくさん!

リニア・鉄道館

鉄道の思い出にふれよう!

12月4日(水)～3月2日(月)

ありがとう Thanks

Series 700 SHINKANSEN | 1.8・3.16 |

700系新幹線特別イベント開催

「AMBITIOUS JAPAN」装飾

前頭オイ特別開放

新幹線運転台の公開

クイズ「700系新幹線電車のひみつ」

クモハ165形式電車ガイドツアー

ホジ6014号蒸気動車ガイドツアー

お仕事紹介

特別版 オレンジカード

鉄道文字の歴史

C57形式蒸気機関車のおお装飾

貴州DCアフターキャンペーン 特別イベント

クリスマス装飾

サンタクロースがやってくる!

パトカーと白バイ展示・愛知県警音楽隊

他にも「みどころガイド」「ペーパープラクトをつくってみよう」「クイズラリー」など楽しいイベント盛りだくさん!

リニア・鉄道館

附圖 7 鐵道宣傳文宣(3)

特別展 天空ノ 鉄道 物語

Special Exhibition: A Railway Story in the Sky

天鉄のお時間です。

12.3(火) ▶▶▶ 3.22(日)

【開催時間】10:00-20:00(但し、火曜日は17:00まで) ※入場は開館45分前まで

森アーツセンターギャラリー&スカイギャラリー (六本木ヒルズ森タワー52階)

TEL:03-5777-8600 (予約センター) 公式サイト: www.tentetsuten.com

特別展 天空ノ 鉄道 物語

Special Exhibition: A Railway Story in the Sky

12.3(火) ▶▶▶ 3.22(日)

【開催時間】10:00-20:00(但し、火曜日は17:00まで) ※入場は開館45分前まで

森アーツセンターギャラリー&スカイギャラリー (六本木ヒルズ森タワー52階)

TEL:03-5777-8600 (予約センター) 公式サイト: www.tentetsuten.com

JR7社や東京メトロ、東京都交通局をはじめ、全国の鉄道会社も全面協力!!
六本木ヒルズ森タワー52階の全フロアを舞台に、かつてない規模で開催する大型鉄道イベント。

「特別展 天空ノ鉄道物語」は、単にお宝が並んでいるだけではつまらない。展示のテーマに沿った企画も盛り込み、このイベントにふさわしいものを用意する。

特別展「天空ノ鉄道物語」監修 川西 康之
鉄道部、デザイン部、メディア部、コンテンツ部、企画部、広報部、総務部

全国の鉄道系博物館でも通常は観ることができない電出しの展示品を軸に、国鉄時代の駅や改札の再現、歴史を振り返る空間やインスタレーション、ヘッドマークや時刻表、制服も展示し、1964年から2020年のオリンピックイヤーを結ぶ形で鉄道文化の軌跡を紹介し、海抜250mの六本木ヒルズ森タワー52階に「天空駅」も出現する他、日本独自の鉄道文化ゆかりの「食」「旅」「アニメーション」「ゲーム」「テクノロジー」などもフィチャーし、子どもから大人まで楽しめる体験型の展示会です。

着

先

■ 大観覧券 (税込)

観覧券	観覧券	観覧券
一般	2,500円	2,300円
高校生・大学生	1,500円	1,300円
4歳~小学生	1,000円	800円

※ 観覧券は当日現金でのみ販売いたします。

グッズセット券
数量限定！非売品グッズ付き！

特設ショップにて鉄道グッズ・大人気になった「国鉄」グッズや「天空ノ鉄道物語」にも使われている「天空ノ鉄道物語」グッズのセット販売を予定しております。

※ 特設ショップは12月3日(火)~12月22日(日)まで開催いたします。

■ 特別展「天空ノ鉄道物語」

「天空ノ鉄道物語」は、単にお宝が並んでいるだけではつまらない。展示のテーマに沿った企画も盛り込み、このイベントにふさわしいものを用意する。

特別展「天空ノ鉄道物語」監修 川西 康之
鉄道部、デザイン部、メディア部、コンテンツ部、企画部、広報部、総務部

附圖 8 鐵道宣傳文宣(4)

九州鉄道開業130周年記念企画展

明治、大正、昭和、平成、令和、鉄道の記録
令和元年12月10日(火)～令和2年2月2日(日)
九州鉄道記念館2階企画展示場【観覧無料】

協力：宇都宮情報、九州鉄道部

九州鉄道記念館
〒810-0192 福岡県糟屋郡宇美町大字1-1-1
TEL: 092-552-1000
http://www.krhm.jp/

観覧料：大人 ¥300 小学生 ¥150
小学生以下 ¥50

九州鉄道開業130周年記念企画展

明治、大正、昭和、平成、令和、鉄道の記録

九州鉄道記念館が東京から到着

「なごさき」号最終列車発車式
JR各社の中でもトップクラスのスピードランナー「なごさき」号最終列車

すず払い・神事 | 日 時 / 令和元年12月28日(土) 13時から開催
一部駅のみぞ開催の「すず払い」E、C591、S945号機で行います。
※観覧は無料です。観覧券は不要です。予約は不要です。

次回企画展：2020年2月4日(火)～4月5日(日)
福井 弘氏 思い出の鉄道アルバム

関門海峡ミュージアム リニューアルオープン
イルミネーション2019 門司港レトロ浪漫灯彩 (らまんとうさい) 11/16(土)～3/15(日)

九州鉄道記念館
Fukuoka Railway Memory Museum

鉄道模型 大運転会 2019

12/13(金)・14(土)・15(日) 観覧無料

開催時間：13日・14日 10:00～20:00 / 15日 10:00～19:00
会場：大分県立美術館 (OPAM) 1F アトリウム

メインイベント：「国鉄時代」の列車を中心に50編成300両の16番鉄道模型を展示・走行
サブイベント：①JR特急列車を中心にNゲージ鉄道模型を展示・走行
②クリスマス装飾の大型鉄道模型「庭園鉄道」を展示・走行

「今なお現役 国鉄時代の車両たち」写真展

大分県芸術文化スポーツ振興財団
TEL: 097-533-4007

相模鉄道 100 年展

2019年12月23日(月)まで

関東の大手私鉄で唯一東京に乗り入れてない相模鉄道は、いよいよ本年、都心に直通する。他の関東大手私鉄とは異なる道を歩んできた相模鉄道には、神奈川とともに発展してきたあゆみを見ることが出来る。

相鉄・京西直通線 2019年11月30日 開業予定

新型車両：12000系の1番ゲージ模型が世界最大級のジオラマを走行!

11月30日開業、京西直通線開業を記念して、新型車両：12000系の1番ゲージ模型が、無数の1/100スケールジオラマを11月14日(水)より走行します。
●日時：2019年11月14日(水) 10:30～11:00
●出発地：相模鉄道相模大塚駅(1/100スケールジオラマ)

●相模鉄道100年の歴史
歴史を振り返る記念品として、その時代のデザインなどを展示。
●相模鉄道時代の車両
相模鉄道100年を記念した12000系の相模鉄道100周年記念車両を展示。
●相模鉄道100周年のジオラマ
12000系が走行する1/100スケールの相模鉄道ジオラマを展示。


相鉄・京西直通線 2019年11月30日 開業予定

原鉄道模型博物館のご案内 横浜駅から徒歩5分・新高島駅から徒歩2分

●観覧時間 / 10:00～17:00(最終入館 16:30) ●問い合わせ / TEL: 045-640-6699(10:00～17:00)
●休 日 / 毎週水曜日 ●ホームページ / http://www.hara-museum.com
●入 館 料 / 大人 ¥1,000 中学生 ¥700 小学生 ¥500 小児(4歳以上) ¥500 ※3歳以下無料 ●用 意 / 相模鉄道相模大塚駅1-1-2 横浜三井ビルディング2階



附圖 9 鐵道宣傳文宣(5)




開館時間 ----- 10:00 ~ 17:30 (入館は17:00まで)
休館日 ----- 毎週水曜日 (祝日の場合は開館、学校の春・夏休み等は開館)
 年末年始 (12/30 ~ 1/1)
 ※詳細はホームページをご確認下さい。

●ご注意

- ・本券は金券ではありません。
- ・当日限り有効です。
- ・本券を許可なく転売又は第三者へ譲渡することを禁止します。
- ・マナーを守って館内をお楽しみください。



 友だち募集中!

京都鉄道博物館 〒600-8835 京都市下京区観喜寺町 TEL: 0570-080-462 <http://www.kyotorailwaymuseum.jp> 非売品


SL Zenko Steam Locomotive
 (Class 1290)

[形式] 1290 [番号] 1292 [全長] 7.0m
 [製造年] 1881 (明治14)年 [製造所] マニング・ワードル (イギリス)

鉄道博物館 来館記念カード

(凡例)
 SL: 蒸気機関車
 EL: 電気機関車
 EC: 電車
 DL: ディーゼル機関車
 DC: 気動車(ディーゼーカー)
 TEC: 新幹線電車
 PC: 客車
 FC: 貨車


 B0416500

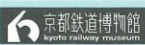

 ※このカードでは入館できません

鉄道博物館 住所 埼玉県さいたま市大宮区大成町3丁目47番
 H P <http://www.railway-museum.jp/>

乗車券・特急券

京都鉄道博物館 → 綾部

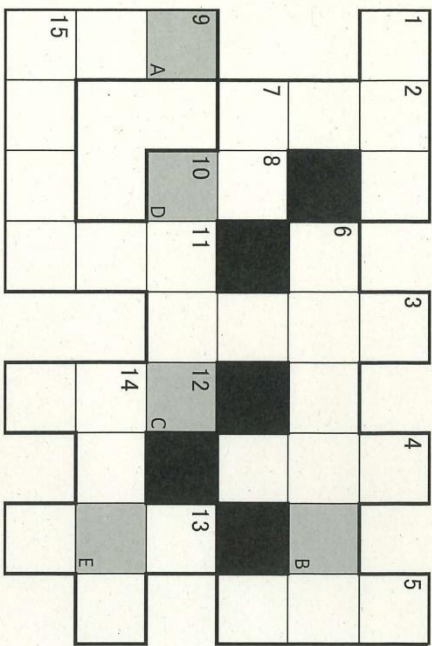
11月29日 (07:32 発) (08:36着)
 きのさき 1号 1号車 9番 D席


 京都鉄道博物館
 19.11.29 京都鉄道博物館駅 @ 1 (4 -) 00000-01
 自動改札機は、ご利用できません。

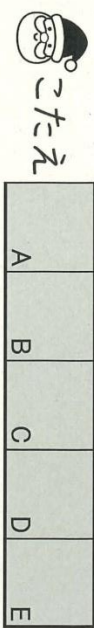


附圖 10 票根及紀念章

てっばくクリスマス PUZZLE!!



「タテのカギ」「ヨコのカギ」をヒントに、上のマス目にかたかなを入れてください。グレーのマスに入る文字をA～Eの順番に並べてできる言葉が「こたえ」です。



タテのカギ

2. 【ヨコの15】の最高○○○は時速320キロ。
3. 列車がぶつからないしくみを学べる、科学ステーション3Fの○○○○コースター。
4. 車両ステーションのEF58形の窓の上についているのは○○○切り。
5. 列車が走るためになくてはならない2本の○○○。
8. 人車鉄道は人が動かす。馬車鉄道は○○が動かす。
9. ○○○40、○○○101、○○○455。
11. 仕事ステーションIFの400系が使われていた山形新幹線の列車の愛称。
12. ペンギンのキャラクターおなじみ。館内のレストランやミュージアムショップなどでも使えます。
13. 足元にある距離がわかる丸いプレートは「メーター○○○」。

ヨコのカギ

1. 乗客を運び旅客○○○、荷物を運び貨物○○○。
6. 時刻表から鉄道雑誌、専門書までなんでもそろう本館2Fの○○○○○○○。
7. 電車で電気を送る架線の主な原料。第3位のメタルの色。
10. 屋外に展示されているE1系の愛称。
14. E1系、E5系のEはJR東日本の「東」を表す英語「○○○○」の頭文字。
15. 東京駅と新函館北斗駅の間を約4時間で結びます。

「こたえ」を書いたら本館1Fインフォメーションへ！
正解した方には先着順で「てっばくオリジナルえんぴつ」をプレゼント!



附圖 11 鐵道填字遊戲