

出國報告（出國類別：考察）

中國大陸上海博物館所
文物保存科學技術交流計畫
報告書

服務機關：國立臺灣歷史博物館

姓名職稱：李雪敬/秘書

鄭勤思/研究助理

朱家榮/研究助理

派赴國家/地區：中國上海

出國期間：108年10月31日至11月4日

報告日期：108年12月31日

目次

摘要	3
壹、目的	4
貳、行程安排及參訪議題	5
一、參訪行程簡表	5
二、參訪議題及內容	5
(一) 上海博物館	5
(二) 文物保護科技中心	8
(三) 上海猶太難民紀念館	11
(四) 上海自然博物館	13
(五) 上海市歷史博物館	17
(六) 上海當代藝術博物館	20
(七) 余德耀美術館 (含龍美術館)	22
(八) 上海圖書館	25
參、參訪心得	28
肆、建議事項	32

摘要

中國大陸近年來建置文物科學檢測之相關實驗室，累積相當的技術、經驗及知識，本館館藏的文物類型與材質類型與中國大陸文物類型材質相近，為瞭解中國大陸博物館文物檢測的經驗與研究成果，及洽商未來合作之可能，本次赴上海博物館、上海當代藝術館、上海圖書館等交流及考察；實際行前訪查，上海博物館具備文物保護科技中心，該中心主要負責上海博物館藏品之修護與科學檢測分析，並同步發展相關規範標準，藉由本計畫參訪，得知該中心還協助周邊館舍之職前人才培訓課程。

另本館刻正規劃湖畔圖書室及臺灣史多元資源中心之建置，本次特地安排考察上海圖書館，該館於 1995 年與上海科學技術情報研究所合併，成為綜合性研究型公共圖書館和行業情報中心，對於本館後續之規劃亦具意義和參考價值。

此外，同時安排考察上海猶太難民紀念館，瞭解其對於 20 世紀猶太人移居中國之展示主軸與手法，作為本館預定於 2020 年開展之離島離人特展（暫名）之參考。

本計畫透過實地考察，蒐集不同文物的保存觀點與想法，以及圖書館、展示之相關資料，並拜訪當地與此主題相關之博物館、圖書館或典藏單位，針對博物館典藏、展示、歷史敘事等面向進行考察及交流，並提出 3 點建議事項：「文物展示條件之調整」、「強化圖書館聯盟合作」及「完備文物蒐藏制度」。

關鍵字：上海博物館；文物保護科技中心；上海猶太難民紀念館；上海自然博物館；上海市歷史博物館；上海當代藝術博物館；余德耀美術館；上海圖書館

壹、目的

國立臺灣歷史博物館（以下稱本館）為全臺首座唯一以臺灣歷史為主題的國家級博物館，於 2011 年 10 月 29 日開館，迄今邁入第 9 年，以成為每個人都可以在此找到自己生命經驗的「大家的博物館」為服務理念，致力研究、典藏臺灣的歷史文化資產，積極建構以常民為主體的臺灣史，並規劃辦理各項展覽與教育推廣活動，提供民眾多元化的臺灣史學習環境。

本計畫主要目的為希望比對兩岸間對於博物館文物保存修護及圖書館舍之發展，並同時蒐集有關本館 2020 年籌備之離島離人特展（暫名）之相關資料，參訪單位可分成三大類型：一為歷史或自然類博物館、二為當代美術館、三為圖書館。其中藉考察博物館或美術館，分別比對其不同文物類型之展示保存方式，另因當代美術館之藏品類型不同於一般歷史類文物，亦可能形成不同的保存觀點與想法，因此規劃之參訪地點為上海自然博物館、上海博物館、上海市歷史博物館、余德耀美術館、上海當代藝術博物館等。此外，另透過前往上海猶太難民紀念館，瞭解少有人關注之 20 世紀猶太人移居中國並輾轉來到臺灣之歷史緣由與背景，由於本館預計於 109 年辦理離島離人特展，一部分主題將探討臺灣歷史上移民離散之議題，離散者往往被刻板化及污名化，後續可擴展本館對於移民、難民議題研究之多元性與世界性，作為相關展示之應用與參考。

上海當地的博物館類型及數量眾多，本次規劃前往考察的博物館及圖書館實有限，而透過取經上海當地各大博物館之相關經驗，與上海當地博物館進行經驗交流與分享，達成以下目的：

- 一、臺灣對比中國文物修復保存發展情形；
- 二、當代藝術品與文物之展示保存形式與環境；
- 三、蒐集特展主題資料與展示手法；
- 四、作為建置本館湖畔圖書室及臺灣史多元資源中心之參考。

貳、行程安排及參訪議題

一、參訪行程簡表

次序	日期	地區	拜會單位與會晤對象
第 1 天	10/31 (四)	移動日	移動日：臺灣高雄－上海浦東機場
第 2 天	11/1 (五)	上海	拜訪單位： 上海博物館、文物保護科技中心
第 3 天	11/2 (六)	上海	拜訪單位： 上海猶太難民紀念館、上海自然博物館、上海市歷史博物館
第 4 天	11/3 (日)	上海	拜訪單位： 上海當代藝術博物館、余德耀美術館/龍美術館
第 5 天	11/4 (一)	上海 移動日	拜訪單位： 上海圖書館 移動日：上海浦東機場－臺灣桃園

二、參訪議題及內容

此次行程地區為上海，以博物館、美術館及圖書館為主要參訪行程，造訪單位略述如下：

(一) 上海博物館

上海博物館（以下稱上博）創建於 1952 年；1959 年 10 月遷入河南南路 16 號舊中匯大樓；1993 年 8 月，上博於人民廣場現址開工，1996 年 10 月 12 日全面開放。上博是一座大型的中國古代藝術博物館，其蒐藏、研究、展覽和教育以中國古代的藝術品為重點，館藏文物近 102 萬件，其中珍貴文物(指國家一、二、三級文物)計有 14 萬 3 千餘件，本館樓地板面積約 3 萬 9,200 平方公尺（尚未包含設於上海郊區之庫房）。因應空間不足，於 2015 年底東館動工，預定 2022（即上博設立 70 週年）開幕，面積高達 11 萬 3 千餘平方公尺。

上博文物蒐藏包括青銅、陶瓷、書畫、雕塑、甲骨、符印、貨幣、玉器、傢

俱、織繡、漆器、竹木牙角、少數民族文物等 31 個門類，尤以青銅、陶瓷、書畫最為突出。上博現有 10 個藝術陳列專館、4 個文物捐贈專室和 3 個特別展覽廳，開放民眾參觀與使用空間約 1 萬平方公尺，完整體現各藝術門類的完整發展歷史。不定期引進和展出海內外博物館和文物蒐藏機構的珍貴文物和各類藝術品。

上博因交通地點便利，為維持參觀品質，採每日限量入館人數方式管理，目前平均每日參觀遊客約有 8,000 人次，2018 年入館參觀人數為 208 萬人次。

上博現有志工約 200 人，配合中央政策採取不收費方式；另設有圖書館，藏書約 30 萬冊，惟主要係供館員參考使用，不對外開放。



上海博物館外觀



上海博物館商店-位於入口右側，設有獨立出入口



上海博物館導覽員細心解說



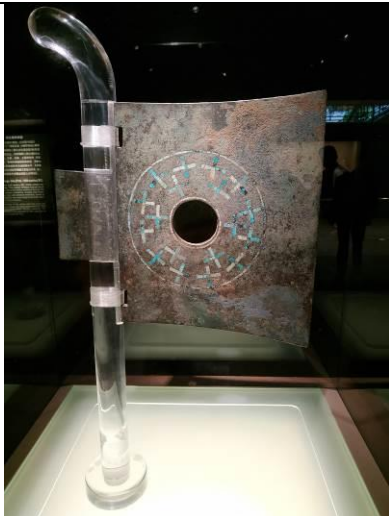
上海博物館副館長、相關人員與本館人員合影



上海博物館館藏



上海博物館館藏-臺灣蘭嶼彩繪木雕魚船



上海博物館-運用輔助設備，重現古代兵器-
鑲嵌十字紋方鉞



上海博物館-結合照片，重現古代樂器-透雕
蟠龍鼓座



上海博物館中國歷代書法館展櫃上方裝設
感應燈，如感應人員經過，燈光即亮起，
一段時間後漸減，減少燈光對紙質文物的
照射時間與影響



上海博物館商店-採用自動販賣機販售商品

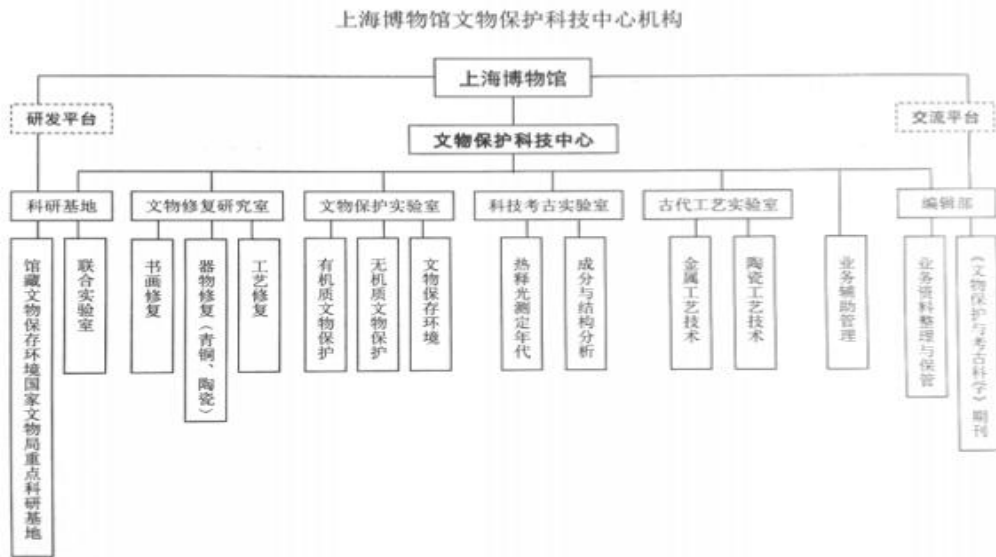
（二）文物保護科技中心

上海博物館文物保護科技中心，成立於 2015 年，座落於上海市徐匯區，該區域位於市中心外環之外，故規劃之初相較無空間上之限制，該中心的實驗科技大樓占地超過 9,000 平方公尺，配備了超過 6,000 萬人民幣的科學研究和修復設備，現為中國大陸的文保國家重點實驗室。成立之前，中國的西安博物院、故宮博物院、國家博物館和首都博物館等都先後建立了文保中心，而有別於上述幾個文保中心，上海博物館文物保護科技中心陸續在近年編訂了《上海博物館東館文物預防性保護設計技術要求建議》等有關文物保護的相關規範和建議，並和該館陳列設計部共同合作《上海博物館東館展陳系統關鍵技術研究》，在展覽展櫃、照明、微環境調控、陳展方式等面向進行管控。

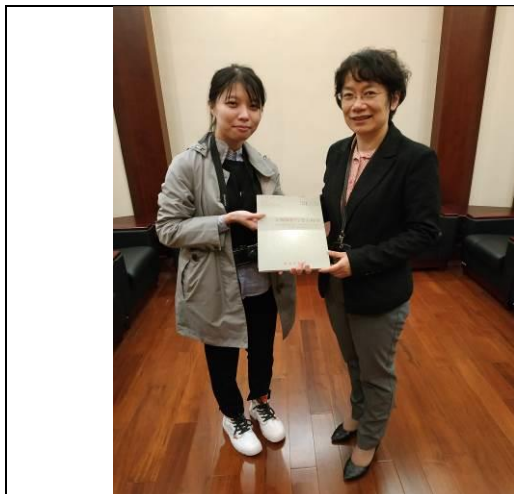
另外，該中心還負責相關博物館館舍進行預防性維護之相關諮詢和指導，例如南京市雨花台烈士紀念館、通遼市博物館等博物館舍單位，偶爾也需要移動往四川、鄭州等地協助預防性維護工作的推廣與培訓活動。由該中心組織圖可知，另有科研基地與編輯部，科研基地下有「聯合實驗室」，編輯部負責《文物保護與考古科學》雙月刊，根據該月刊的網站資料，其創刊於 1989 年，時間早於上海博物館文物保護科技中心，推斷可能為後來整併。有關員額配置的部分，目前約為 39 名成員，實驗科研人員為 22 名，文物修復人員為 17 名。

其擁有的多項文保修復技術，包括古代家俱修復技藝、古書畫裝裱修復技藝、古陶瓷修復技藝、珂羅版書畫複製技藝等，已列為上海市非物質文化遺產。

考察當日，正逢中心為來自全國各地的博物館新進人員進行培訓，經瞭解，並非屬於文保修復人員之專業培訓，而是讓博物館新進屬各個不同專業的從業人員，建立對博物館整體工作面向的認知，俾利於後續博物館的工作。



圖¹：上海博物館文物保護科技中心組織



本館修復師與文物保護科技中心副主任合影



本館人員與文物保護科技中心交流



文物保護科技中心修復室-古家具修復工作



文物保護科技中心修復師講解-古家具

¹ 引自上海博物館 2018 年度文物保護科技經費項目支出績效評價報告。



文物保護科技中心修復室設備



文物保護科技中心書畫修復室



文物保護科技中心修復中家具



文物保護科技中心書畫修復室



文物保護科技中心器物修復師講解-陶瓷



文物保護科技中心器物修復師講解-器物



文物保護科技中心正門



文物保護科技中心

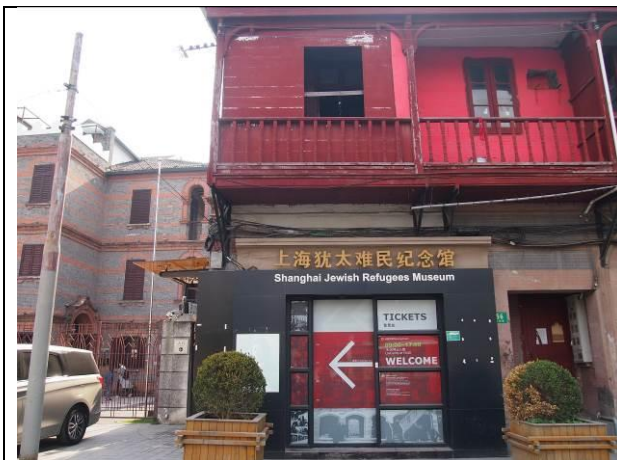
（三）上海猶太難民紀念館

上海猶太難民紀念館前身為摩西會堂，是上海僅存的兩座猶太會堂舊址之一，始建於 1927 年，1907 年建造之時是一幢私宅。由俄羅斯猶太人集資將原來在其他地方租屋建造的摩西會堂遷入，成為一所供俄羅斯猶太人和中歐猶太人使用的會堂。

2007 年 3 月，虹口區人民政府依據從檔案館發現的原始建築圖紙，開始進行全面修繕，現已恢復為 1928 年作為猶太會堂時的建築風貌，內部結構也根據設計圖進行了調整，此建築設計圖的複製品被安置 1 樓。3 樓設有遊客簽名儀、猶太難民資料庫和影片節目等。

根據上海猶太難民紀念館簡介，以俄羅斯猶太人為主建立的上海猶太宗教公會是當時上海最大的猶太人社團，長期設在摩西會堂內（1941 年遷至拉都路會堂），為當時的猶太難民提供了重要的精神支柱。另外一個重要的組織猶太復國青年組織「貝塔」總部亦曾設在此處。今天，命名為「上海猶太難民紀念館」的摩西會堂已成為整個上海關於猶太難民歷史和實物資料最為齊全的地方，也成為了猶太人到上海的必訪之處。上海猶太難民紀念館藏包括圖片 140 餘幅，運用多媒體播放系統，內容豐富的短片配合情景雕塑、圓雕和油畫等藝術品，生動再現猶太難民在上海的歷史，還展有難民護照和上海猶太早報等實物複製品、刻有拉賓題詞的大型石片等。

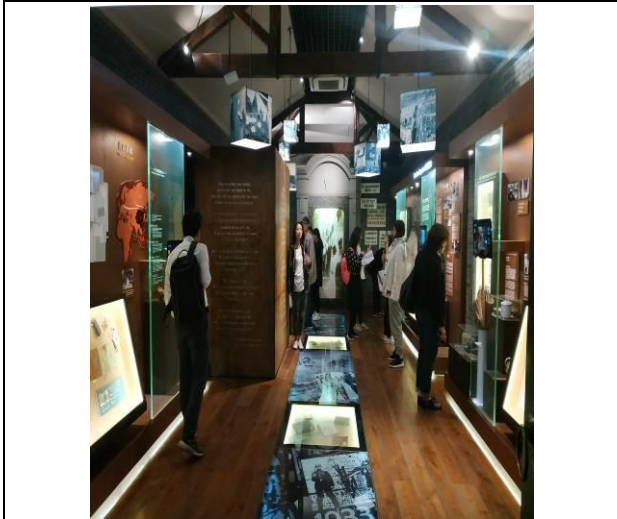
整體的展示，敘述二戰時期，德國要求並限制猶太人於一定期間內離開德國，而在歐、美各國所能開放接納的有限人數之下，許多猶太人獲知中國上海對於猶太民眾的無條件無人數限制的接納，搭上輪船遠渡千里來到一個語言與生活完全陌生的地方，開始落地生活，1946-1951 年來到中國上海的猶太人約有 2 萬 2,000-2 萬 4,000 人，這些人員也一一刻劃記名在入口處右側的牆面上；展覽也陳述了後續遭遇日本佔領上海時對猶太人採取的隔離區的統治和管理手段，以及二戰結束後，大部分猶太人選擇回到德國的心境。展覽也大幅呈現了猶太人感謝中國上海、以及隱含中國的政績亦或政令宣導的意涵在內。



上海猶太難民紀念館大門



上海猶太難民紀念館建築-摩西會堂舊址



上海猶太難民紀念館常設展內容-第二展區



上海猶太難民紀念館常設展內容



上海猶太難民紀念館常設展內容-1939年以色列總理伊扎克-拉賓到此地之留言，感謝二戰時間上海的人道壯舉



上海猶太難民紀念館常設展內容-當時簡陋的手術室



上海猶太難民紀念館-連接第二、三展區廊道的上方展示



紀念館旁的小區，為二戰期間最大的難民收容所-第一難民收容所，現已成為一般住家

(四) 上海自然博物館

上海自然博物館是中國最大的自然博物館之一。上海自然博物館位於上海市靜安雕塑公園內。其歷史最早可追溯到 1868 年由法國天主教神父韓伯祿創立的徐家匯博物院（中國最早的博物館，1933 年更名為震旦博物院），以及 1874 年由英國人辦的亞洲文會上海博物院（隸屬大英博物館皇家學會，解放後改名為上海博物院）。

1956 年，在震旦博物院和上海博物院的基礎上，上海自然博物館正式成立。

上海自然博物館是一所包括古生物學、植物學、動物學、人類學、地質學、天文學多種自然科學的綜合性博物館。主要任務是在蒐集自然標本及圖書資料的基礎上，將科學研究功能和社會教育功能發揮得淋漓盡致。

上海自然博物館於 2015 年二季度對外開放，以演化的樂章、生命的畫卷、文明的史詩三大主軸，呈現了起源之謎、生命長河、演化之道、大地探珍、繽紛生命、生態萬象、生存智慧、人地之緣、上海故事、未來之路等 10 個常設展區及臨展廳、4D 影院、探索中心等配套功能區域。

上海自然博物館擁有 29 萬餘件藏品，包括來自華東地區乃至全中國及世界各地的自然界和人類歷史遺物，分別隸屬於植物、動物、古生物、地質及人文五大類，其中植物標本 15 萬餘件，哺乳動物標本 4 千餘件，魚類、鳥類、兩棲爬行類各 1 萬餘件，昆蟲標本近 3 萬 3 千餘件，其他無脊椎標本 5 萬餘件，地質標本 5 千餘件，古生物 8 千餘件，人文民俗類 3 千餘件。

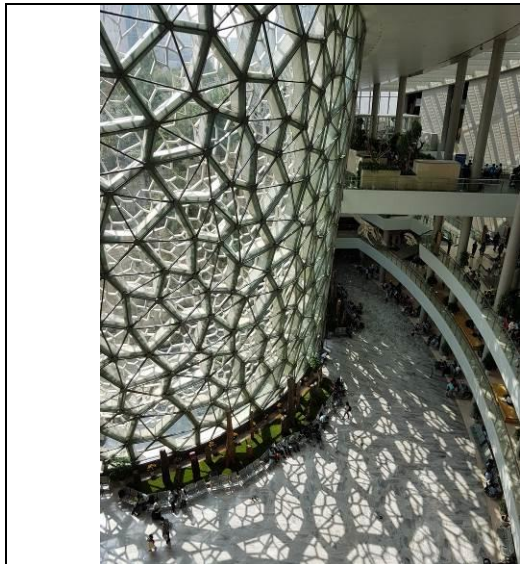
上海自然博物館以大量的各類標本或仿真之動物、地質複製品，搭配多類多媒體影片展示、可操作的展示(如人腦容量檢測、海水觸摸池等)、須另購票的四維電影院等，也開發了自然博物館官方 app，可與現場展品互動加上地理位置位處市中心，不論平假日都吸引了眾多的親子觀眾前往，館內亦設有安全容留人數 5700 人，入口售票處也即時顯示目前館內容留人數，2018 年入館人次高達 218 萬人次，是整個上海地區人數排名第 2 的博物館，僅次於上海科技館。



上海自然博物館外觀



上海自然博物館外部裝飾與展示牆



上海自然博物館-引進自然光的大廳



上海自然博物館-生命長河展示方式



上海自然博物館-生動的展示及動物的主題，吸引眾多親子家庭觀眾



上海自然博物館-生動的展示及動物的主題，吸引眾多親子家庭觀眾



上海自然博物館-每單元均放置多樣主題的學習單，並貼心設有筆及夾板，方便使用



上海自然博物館-結合學習單的展示



上海自然博物館-地面的參觀指引標示



上海自然博物館-運用多媒體展示古代龍



上海自然博物館-兒童互動區化石挖掘



上海自然博物館-以繪畫展示的非洲動物



上海自然博物館-琳琅滿目的博物館商店



上海自然博物館-展品陳列

（五）上海市歷史博物館

上海市歷史博物館從開館之初，是介紹上海歷史的地方性歷史博物館，2015 年底，上海市重大文化設施之一「上海市歷史博物館」建設正式啟動，將上海市文物保護單位跑馬廳大樓修繕後作為館址，博物館占地約 1 萬平方公尺，建築面積 2 萬 3 千平方公尺，2017 年，再將上海市歷史博物館與上海革命歷史博物館兩館合併為一，目前為免費參觀之展館。

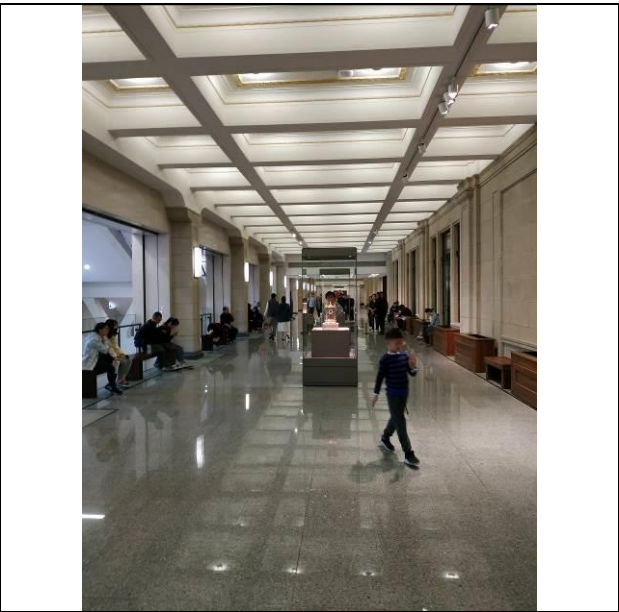
展廳的時序與本館類似，上海市歷史博物館是分別以古代上海（從馬家濱文化、良渚文化）、近代上海（1883 至 1949 年）進行展示，部分較近代、或社會正在發生的事件，則較無在博物館展場中展出。在近代上海的展示中，特別是二戰開始，持續可見到對於中共政權的讚揚，也顯示了主流的國家社會風氣。而在留言牆中，更可頻繁見到民眾留下的「祝願我們的祖國永遠繁榮昌盛！」、「不忘初心！牢記使命！原祖國蒸蒸日上」、「我愛中國」等留言。2018 年上海歷史博物館的參觀人數為 137 萬餘人次，為整個上海地區參觀人次排名第 5 的博物館。

展示也使用了多類的互動多媒體等較吸引民眾的展示手法，該區也常是民眾聚集排隊使用的區域；而在近代上海的「文化抗戰」區，也呈現了當時報刊、漫畫及以抗戰歌曲的史料。

參訪時，該館特展為「白色金子東西瓷都：從景德鎮到梅森瓷器大展」、「新疆吐魯番漢唐文物展」，其中「從景德鎮到梅森瓷器大展」為國際換展，藉由中西陶瓷器的對比與發展，可一窺中西製瓷技法與國際貿易交流，該特展的切入角度較為活潑，協辦單位有德國杜塞爾多夫黑提恩斯-德國陶瓷博物館、德國梅森陶瓷博物館、大阪市立東洋陶瓷美術館、福建博物館，各館串連的陶瓷藏品，為觀者帶來視覺上的文化交流。



上海歷史博物館外觀



上海歷史博物館展覽走廊



上海歷史博物館-大廳以影片濃縮展示上海的歷史，與本館常設展圓形劇場影片-斯土斯民類似



上海歷史博物館-入口左側的互動電子牆面，可觸控顯示不同時期的歷史時期



上海歷史博物館頂樓風景



上海歷史博物館-亦有供觀眾表達看展心情之留言牆



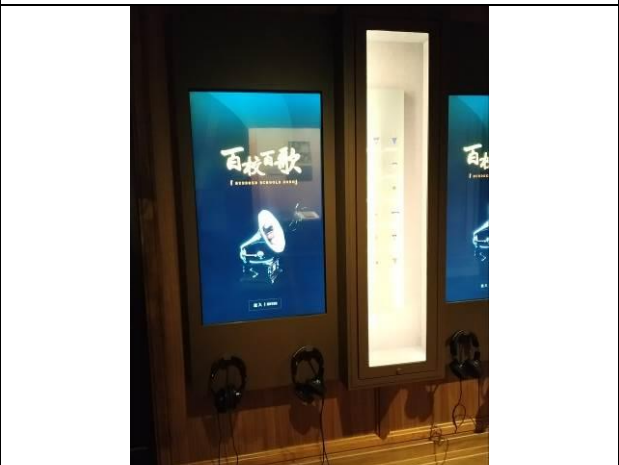
上海市歷史博物館-展覽簡介內有各展廳重點文物介紹，吸引觀者至各樓層參觀

上海市歷史博物館-展廳重點文物之一



上海市歷史博物館-以文化抗戰為主題，展出當時的漫畫、報刊

上海市歷史博物館-以文化抗戰為主題，展出當時的歌譜



上海市歷史博物館-結合觀眾人臉的街景展示，吸引民眾逗留及排隊使用

上海市歷史博物館-音聲展出



上海歷史博物館-展覽空間亦屬於暗色調



上海歷史博物館-地面輔以方向標示指標



上海市歷史博物館-以白色壓克力透台呈現小型立體類文物



上海歷史博物館-新疆吐魯番漢唐文物展



上海歷史博物館展廳



上海歷史博物館展廳

(六) 上海當代藝術博物館

上海當代藝術博物館（Power Station of Art）位於上海市黃浦區黃浦江畔，是中國第一座公立的當代藝術博物館。原為 2010 年上海世博會城市未來館，前身為南市發電廠，故展館建築是由發電廠所改建而成，博物館建築面積 4 萬多平方米，展示

面積達到 1.5 萬平方米，擁有 12 個展廳。上海當代藝術博物館成立於 2012 年 10 月 1 日，也是目前上海雙年展主場館。

上海當代藝術博物館的空間再利用的形式，類似於英國的泰德現代美術館（Tate Modern），泰德現代美術館的前身是班克塞（Bankside）火力發電廠，美術館的改建，成為「泰晤士河南岸計畫」的一部分，整建計畫也因此帶動了周邊環境的發展，亦讓荒廢的廠房在舊社區重生。

參訪之展覽檔期，1 樓為「2019 青策計畫」，作為青年策展的發想平台，2 樓為主展區「客人的到來：上海當代藝術館館藏展」，用於回顧上海當代藝術館自 2012 年起至今年度，首次系統性的梳理與展示所蒐藏的藝術品，並在該展覽中，試圖打破藝術家（作為創作者）、美術館（作為照料者）、作品（作為從屬者）三者之間穩定的傳統系統，邀請觀者一同衝撞印象中對於完美展覽之想像。



上海當代藝術博物館-入口



上海當代藝術博物館-2019 青策計畫
即時拍照占卜



上海當代藝術博物館-
以木作棧板作為展示呈現方式



上海當代藝術博物館-
館藏展即景，右為蔡國強作品



上海當代藝術-博物館商店

上海當代藝術-博物館商店

(七) 余德耀美術館(含龍美術館)

余德耀美術館位於「上海西岸文化走廊」，上海西岸文化走廊是指黃浦江以西的往南之處，該地區位於長江三角洲地帶，過去曾具備了上海最早的火車站、機場（龍華機場）、水泥廠、以及水陸聯運碼頭，自 2014 年起，原本荒廢的建築體，被一座座美術館取而代之：如余德耀美術館、龍美術館西岸館、上海攝影藝術中心、香格納畫廊西岸空間、喬空間等，本次走訪為上海西岸文化走廊的私人美術館。

原預定參訪地點為余德耀美術館，由原龍華機場的大機庫改建而成。總面積 9,000 多平米的建築中，老機庫改建的主展廳占地約 3,000 平方公尺，創辦人余德耀先生是印尼華人企業家，蒐藏了相當可觀的中國當代藝術作品、中國當代油畫等，同時是泰特美術館亞太地區蒐藏委員會一員。於行前規劃確認時，無法查得閉館與展覽資訊，實際走訪，才知目前為換展期間，無任何展覽展出，僅可進出大廳入口與賣店。經行程調整後，改由位於余德耀美術館附近的龍美術館，龍美術館的前身是運煤碼頭，2009 年，劉益謙與王薇夫婦以 1.69 億人民幣買下明代吳彬《十八應真圖卷》，打破全球中國繪畫成交新紀錄，也藉以拉抬中國藝術品估價體系，甚至還入選當年度中國藝術權力榜的年度蒐藏家，幾年後，王薇在上海成立龍美術館，將其所蒐藏的藝術品作為該館館藏。龍美術館西岸館建築物，由中國建築師柳亦春設計，其展館空間為主展館和特展館空間，主展館主要展示劉益謙與王薇夫婦之蒐藏品，參觀過程中可見「修復室」的指標，但不對外開放。



余德耀美術館外觀



余德耀美術館餐廳



余德耀美術館餐廳及商店



余德耀美術館櫃台



龍美術館-入口外觀



龍美術館外觀-由龍華機場大機庫改建而成的建築外觀



龍美術館-博物館商店，多販賣複製品，少有文創商品之開發



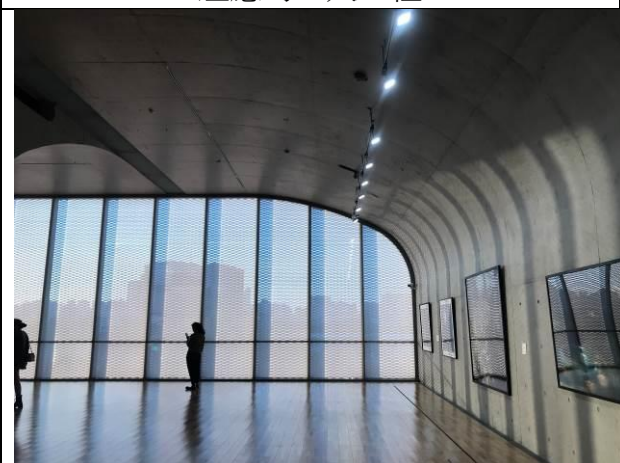
龍美術館-博物館商店



龍美術館-內部展覽空間極高挑，且採預鑄清水模，燈光僅能從天花板頂端打光，換燈應為一大工程



龍美術館-畫作類型的館藏，以片狀面板的投射燈進行打光



龍美術館-部分展場引進自然光照明，加上展品間距加大，故整體視覺明亮



龍美術館-攝影作品展示則搭配照片色調，以暗色系為主，另一展示建築物則無主展館的高挑空間

（八）上海圖書館

上海圖書館（以下稱上圖）成立於 1952 年，上海科學技術情報研究所成立於 1958 年。1995 年上海圖書館與上海科學技術情報研究所合併，成為綜合性研究型公共圖書館研究中心。

上圖（上海科學技術情報研究所）是中國博士後科研工作站、文旅部公共文化研究基地、全國文化資訊資源分享工程上海市分中心、上海市古籍保護中心、上海市中心圖書館總館、上海市軟科學研究基地、前沿技術發展研究中心和上海文化創意產業資訊中心。現藏中外文獻 5,600 餘萬冊（件），其中古籍善本、碑帖尺牘、名人手稿、家譜方志、西文珍本、唱片樂譜、近代報刊及專利標準，而因應大量圖書與借還書需求，於上圖外部設有 24 小時自助借還亭，便利市民隨時借還書，館內亦設置多部的借還書自助設備與殺菌機等；除各主題開架書庫外，上圖針對逾 2 年之期刊雜誌或參考書籍等，係採市民至窗口提出需求、由服務人員於線上採用軌道式調閱參考書方式提供借閱，大幅減少開架式書庫所需空間及人工調閱所需時間。部分書架亦設有智能書架檢索系統，方便市民查詢。

上圖運用各類空間，舉辦形式多樣的全民閱讀等活動，吸引市民參加。考察期間，於 1 樓中庭正舉辦著「海歸藝術週」，由歸國人士展出其於各方面設計上的成果，以及 1 樓邊間的「物競天擇：紀念達爾文誕辰 210 週年暨《物種緣起》出版 150 週年」主題館藏文獻展，各區展示架上亦搭配中共成立 70 週年而有「慶祝中華人民共和國成立 70 週年暨上海解放 70 週年」書展。此外，並有無障礙圖書館服務、網上聯合知識導航站、e 卡通電子資源遠端服務、上海年華數位資源庫等特色服務。

因應現代科技發展，上圖設有新閱讀體驗閱覽室、創新空間等特色閱覽室，開展圖書館簡訊、手機圖書館、電子書閱讀器借閱等服務，積極推行市民數位閱讀推廣計畫，提供跨平臺數位閱讀服務；而圖書證與戶政等系統連線，一旦書籍或閱讀器等未歸還，全市戶政各項業務均無法辦理，應有降低書籍遺失率的效果。此外，上圖以 e 卡通文獻通借通還體系和主題圖書館建設為媒體，推行館際文獻資源共建共用，也設有上海行業情報服務網區提供科技資訊和諮詢服務；上海之窗則作為與國

外圖書館之間的交流項目，拓展對外館務合作管道。

此外，1樓設有書店/禮品部，除具一般書店的流通書籍販售外，亦有相關之文創品，如《長短經》透明提袋、《瘞鶴銘》雨傘等、印花 T 恤等。並有讀者餐廳。



上海圖書館大門



上海圖書館 24 小時自助借還亭



上海圖書館採用軌道式調閱參考書



上海圖書館智能書架檢索系統



上海圖書館電子資源服務



上海圖書館電子資源服務



上海圖書館電子資源服務



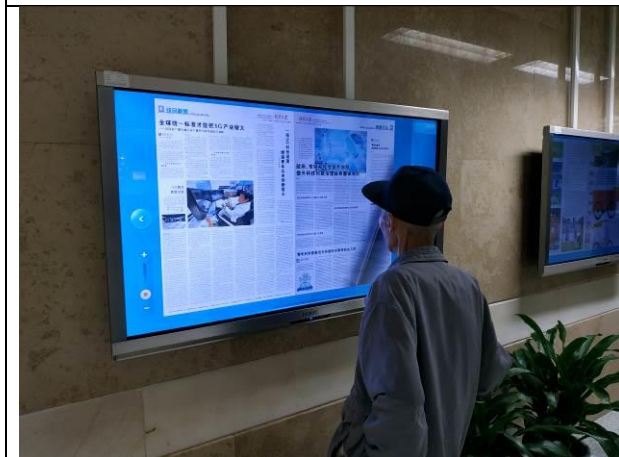
上海圖書館中庭活動-海歸藝術週



上海圖書館自助還書設備



上海圖書館自助圖書殺菌機



上海圖書館閱報機



上海圖書館書店/禮品部

參、參訪心得

本館係以「臺灣歷史文化相關文物與資料的蒐集、整理、保存、研究、展示與教育推廣等工作」為核心。本次出國計畫，期精進本館科技計畫發展中之文物材質檢測相關工作，以及瞭解圖書館規劃運作、蒐集特定展示主題與手法，期將成果展現運用於本館核心業務。依此行考察要點，我們提出 4 點的心得：

(一) 上海博物館文物保護科技中心之編制規模與發展

透過本次參訪，上海博物館編制內人員近 400 人、20 多個部門，文物保護科技中心編制內人員為 40 人，另有保安、保潔 200 餘人。上海博物館具有統籌周邊區域文物保存修復、科學研究之深厚地位，其「文物保護科技中心」位於上海郊區，具有警衛保全、電網等安全措施，該中心具有 8 層樓，主力為負責該館館藏文物之修復與科學檢測相關工作，同時亦肩負周邊各館所之人力培訓，每年約有 2 場次，參訪當日正逢附近周邊館舍之人力培訓參訪活動，1 梯次人數約在 40~50 人次左右，於此意味，中國大陸在規劃博物館新進人員時，對於博物館基礎知識系統性的培訓，包含了文物保存與修復、科學分析之工作內容和概念，雖在未來博物館工作生涯並無直接應用，然而藉由職前基礎性的內容導覽，對博物館新進人員之博物館整體工作觀念之建立，其立意良好。此外，保存科學分析設備多集中於該中心，修復人員可立即性的協助進行檢測；另設有《文物保護與考古科學》編輯部，針對各項博物館共通議題，如展陳支撐材料篩選與研究、燻蒸除蟲方法、修復材料、考古科學等範圍進行研究。

然而，「保存修復」領域在上海博物館仍屬師徒制，不具備有學術背景之學徒透過拜師、經嚴謹的簽約後，日後始可能成為文物修復師，此可能與修復相關之高等教育尚不充足有關，這與歐美或臺灣之情形大有所不同，也影響了有關保存維護方法與西方國家之交流。但上海博物館仍積極的以科學檢測分析作為發展重點，也因上博設有考古部門（周邊館所皆無），也須負責上海等周邊區域的遺跡考古，故該中心也以負責編輯的《文物保護與考古科學》為輔，以此作為與先進保存維護觀念同步之佐證。

另外，上海博物館還正在建造的聯合中心庫房，其地點位於郊區，聯合中心庫房由各個博物館管理，物業管理統一由上博處理，目前參與的博物館有上海博物館、上海文物商電（文物藝術品）、上海市歷史博物館、上海魯迅紀念館、中共一大會址，每個庫房都是獨立建築空間，由各博物館自行管理庫房文物安全、消防、文物除蟲之獨立空間，在設計施工時皆有考量各博物館館藏可能會互相汙染之問題，並根據一級風險來進行管理，此分工與管理機制，或可作為未來博物館群成立聯合或區域庫房的參考。

（二）探訪公共圖書館及多元資源中心之規劃

上海圖書館，參訪的單位包含歷史文獻中心、讀者服務中心、文獻提供中心、信息增值服務部、系統網絡中心研究開發部等。參訪機構與部門眾多，故得以得到多方面的見聞，包括典藏、手稿資料徵集、資料修復、展覽、目錄整編、文創應用、讀者服務、數位典藏增值創蒐、資訊網路、蒐費的對政府與對外服務、電子書、社群 APP 軟體應用、手稿與文本研究、空間創意改造等。本館圖書室性質屬於博物館設置之臺灣歷史專門主題圖書館，讀者屬性較為固定，使用者數量亦遠低於一般的公共圖書館，上海圖書館相關的經營與管理可作為本館目前的專業圖書室及未來設立臺灣史多元資源中心的心得與觀察：

1. 對手稿徵集者之致意

上海圖書館手稿的徵集範圍非常廣泛，並且會持續的整理與應用推廣，對於捐贈者的聯繫，不限於徵集當時，即使資料已經入館，也繼續保持聯繫，以拓展人脈。此外，設計「妙筆」，贈送重要的捐贈名家，也別具意義。相關的推廣活動除了於內部設置常設展「中國名人手稿館」，也舉行「歷史文獻主題展」，活化典藏的社教功能；本館專門圖書室雖未進行手稿徵集（如屬重要史料手稿，係採文物方式經蒐藏審議小組審議通過後入藏），惟常有國內外學者、蒐藏家將所藏重要的臺灣歷史書籍捐贈給本館，本館則以捐贈記者會方式感謝其貢獻。

2. 實體圖書典藏與數位出版

上海圖書館是上海市法定寄存圖書館，擁有許多寄存圖書，設有「保存本書

庫」，該「保存本書庫」所典藏的圖書，均為全新。對於數位資源，重視異地備援，對於購買的電子書，也重視蒐集 E-Pub、PDF 等電子出版的保存與流通。本館除購藏臺灣歷史書籍外，也致力於翻譯、編輯、出版海內外臺灣相關史料，成果也均置於本館專業圖書室供使用者閱讀，部分書籍亦採電子化方式出版或與紙本并行，加上本館持續建置之各類資料庫，未來臺灣史多元資源中心也將設置相關之電子設備供觀眾使用。

3. 蒐費服務與銷售資料庫

上海圖書館是「事業單位」，推出收費的剪報與輿情分析服務，而數位資料庫亦以銷售圖書館典藏的數位化資料而設置，收入可直接挹注於圖書館的購書與數位資料建置經費、以及人事等相關經費，使得資料得以持續擴充，並吸引使用者花費購買。本館歷年已建置多種資料豐富的臺灣歷史主題資料庫，而在政府開放及近用政策下，目前仍以免費開放為原則，如遇商業授權等始予收費，而收入亦須解繳國庫，在資料的擴充上，也多僅能仰賴政府年度或專案預算的支應。

(三) 當代蒐藏之展示保存與特展主題之資料蒐集

歷史類博物館，其文物的展示型式，皆經展示文保之考量，然而，如上海市歷史博物館，在整併上海革命歷史博物館後，參觀指南便綜整各展廳之重點文物，展區亦使用多媒體等資訊展示手法，吸引參觀者的注意力；而藝術類博物館的當代蒐藏，固定方式較為簡單，推斷或許因考量製作之藝術家在世尚可取得修復材料等原因有關。

然綜觀而言，本次參訪之公、私立美術館，對藏品展示安全皆有高度意識；當前中國大陸在上海黃浦江邊，又稱「上海的博物館大道」，與法國龐畢度博物館展開「龐畢度 X 西岸項目」五年計畫，這著名的巴黎當代藝術博物館在中國大陸設立分館的同時，亦代表著各國「博物館外交」的戰略正推進中，藉著中國大陸的經濟地位、與上海博物館產業的蓬勃發展，或許進而促發法國龐畢度博物館推展此合作計畫，龐畢度中心除了借出豐富的館藏供該館策展，同時也為中國的美術館人員提供專業培訓課程，西岸集團則需負擔實體空間的成本、支付約 275 萬歐元作為交換。

相對照於此計畫，臺灣是否具備營造此類「跨國合作計畫」之條件，以達到提升博物館建置的雙贏局面，或許將是未來朝向合作之切入面。此外，本次亦與該地學者、館所經營者及館員進行初步的經驗交換。這些關於博物館營運與展示經驗之交流，不僅對於本館在未來的展示及營運面向上得以作為回饋及參考，也可增進本館於國際交流互動的經驗，拓展聯繫網絡。因此，有關於國內、外博物館彼此之間的交流活動、特別是針對歷史類博物館之交流，亦應可在未來持續性定期進行。

(四) 特展主題之資料蒐集

有關難民離散等議題，為本次為特展內容採集之目的之一。位於上海的猶太人，其主要與同胞聚居，未有與本地人經常交往，首兩批的猶太人多住在外國租界，並不受當時的中國政府管治，他們的生活水平普遍比當地的中國人好，與臺灣早期移居情形部分相似。不同的是，上海的猶太人說英語、阿拉伯語、俄羅斯語、法語或德語，很少人懂中文；他們的生活與一般的殖民地生活無異。與其他國家的社群相比，上海的猶太人是獨特的，他們擁有自己的醫院、戲院、學校和運動會，建有七間會堂、四個墳場和一間猶太會所，經常有著名的歐洲音樂家演奏會，且有自己的報紙、雜誌和電台。

上海的猶太人還建立了自己的商務、教育和文化活動，亦能發表自己的政治理想。他們支持以色列復國；富有的塞法迪猶太商人提供金錢，俄裔的猶太人組成志願軍，當中的一支隊於 1941 年加入英軍作戰。當大多數的西方國家拒絕蒐容逃離納粹佔領下的歐洲的猶太人時，上海開放的門戶成為他們唯一的避難所。在二次世界大戰期間，上海是世上唯一不需猶太人持入境簽證而能登岸定居的城市，上海並不要求猶太人有任何經濟擔保和健康驗證才能入境，更沒有設立入境限額。因此，猶太人只要買一張船票便能逃出歐洲，當時約有 2 萬 2,000 至 2 萬 4,000 人抵達上海。

對此難民議題，中國大陸以「黨國」、「國際友誼」作為整體展覽主軸之貫穿，列舉中國大陸與以色列、捷克各國之交流情誼；不同於本館刻正籌劃之特展內容，本館更深入探討教科書上歷史名詞，例如「羅漢腳」，或許為意識形態上某種貶低之詞等，對比起來，某種程度上，更具彰顯臺灣在策展理念之自由意志。

肆、建議事項

一、文物展示條件之調整

比較本次所參訪之兩大類博物館—歷史或自然類博物館、當代美術館，根據其文物類型，皆有不同程度的調整，以歷史類文物而言，多以材質類型作為區分，若為有機類文物，皆對光照、溼度有所要求，若為陶瓷器、石質文物而言，則會隨之提高展場光線照度；而自然類博物館、當代美術館多有明顯區分，經觀察、分類其展示文物形態，會將其區分為館藏和非館藏（展品、採集材料、藝術家借展），其原則明確，故兩大類型之展示條件較為不同，然而卻又不輕易被觀眾發現，可作為未來文物分級展示條件調整之開端。

二、強化圖書館聯盟合作

本館所設置臺灣歷史專業圖書室，屬於跨學科領域，可藉由參與圖書館相關聯盟或學會來應用跨領域的理論與方法。例如上海圖書館結合上海科學技術情報研究所，成為中國境內的一級研究型圖書館，不僅提供資訊給讀者，同時具有科學研究能量的圖書館，質與量都得到相當的提升與成長。本館已加入中華民國圖書館學會，將繼續積極加入其他館際合作聯盟組織，如 CONCERT 期刊聯盟、OCLC 線上全球圖書館中心等，以提升本館知名度與研究能量。

三、完備文物蒐藏制度

上海猶太難民紀念館的文物蒐藏係經長期計畫的，並搭配文物進行展示與教育的詮釋與說明，賦予文物更完整的生命，主要內容以照片、設計圖靜態資料為主，更進一步轉譯讓民眾更容易親近與接受，與本館期許成為全民博物館的使命有著類似的堅持。本館已建立文物蒐藏制度，將參考上海猶太難民紀念館制度，可配合特展主題與需要，有目的的蒐集文物，讓本館在文物蒐藏的目標與制度更上層樓，力求更臻完善。再搭配文化資產典藏機構資源的整合，應可發展出多元的資源整合成果供民眾運用。