

出國報告（出國類別：考察）

# 安徽自然史博物館古生物及地質考察計畫

服務機關：國立臺灣博物館

姓名職稱：彭騰衝 技正兼主任

謝英宗 副研究員

派赴國家：中國大陸/安徽/合肥

出國期間：2019 年10 月11 日至15 日

報告日期：2019 年 11 月 5 日

## 摘要

國立臺灣博物館為臺灣迄今歷史最悠久的自然史博物館，典藏臺灣及臨近區域之自然史物件，近年來因應日益增多的參觀人數，積極開發及拓展各項展示領域以服務觀眾，國立臺灣博物館土銀展示館以大型恐龍化石為主題，成功滿足參觀者求新求變的需求，亦是臺灣北區中小學生校外教學參訪的極佳場域。安徽省會合肥市內的安徽博物院及地質博物館，以及蚌埠市的蚌埠博物館都是安徽省近年來積極建設的大型博物館，亦典藏極富當地特色之各項文物及自然史標本，值得觀摩學習。本次參訪因近年官方交流低迷幾無聯繫，雖未拜會官方層級，但仍積極安排成功達成參訪觀摩的任務，為海峽兩岸博物館科學與文化的提升，提供了一些助益。

關鍵詞：國立臺灣博物館、安徽博物院、地質博物館、蚌埠博物館、自然史

## 目次

摘要.....	1
壹、緣起與目的.....	3
貳、計畫行程.....	3
參、交流參訪.....	3
一、安徽博物院	
二、安徽地質博物館	
三、蚌埠市博物館	
四、三河古鎮	
肆、心得與建議.....	15

## 壹、緣起與目的

為提升國立臺灣博物館展示素材，拓展展示領域以滿足觀眾之需求，並促進海峽兩岸文化交流，有鑑於安徽省會合肥市內的安徽博物院及地質博物館，以及蚌埠市的蚌埠博物館都是安徽省近年來積極建設的大型博物館，亦典藏極富當地特色之各項文物及自然史標本，值得觀摩學習，遂進行本次出國參訪，以期能提供國立臺灣博物館日後策劃展覽及兩岸合作展覽之契機，並藉此參訪了解中國大陸博物館之發展，為海峽兩岸博物館科學與文化的交流，提供了一些助益。

## 貳、計畫行程

本次出國行程，因出國人員公務繁忙，原規劃中國大陸十一長假後的臺灣雙十節連假(10月10日至10月14日)赴陸參訪，以降低對出國人員自身公務的影響。行程規劃確定後，卻接到航空公司通知，原10月14日回程班機停飛，自動更改為10月15日航班，遂變更參訪日期為10月11日至10月15日。另因受限規定以直航航班優先，去程航班為當日12:10起飛，回程航班為當日8:40起飛，航程約二小時，且依規定國際航班需提前二小時報到，因此出發當日及回程當日無法安排任何參訪行程。

本次出國於108年10月11日（五）出發前往合肥，10月15日（二）返臺，進行參訪交流活動，全程5日。行程表列如下：

日期	內容
10/11（五）	去程（臺灣桃園—中國大陸安徽合肥）
10/12（六）	參訪安徽博物院及地質博物館
10/13（日）	參訪蚌埠市的蚌埠博物館
10/14（一）	參訪三河古鎮
10/15（二）	回程（中國大陸安徽合肥—臺灣桃園）

## 參、交流參訪

### 一、安徽博物院

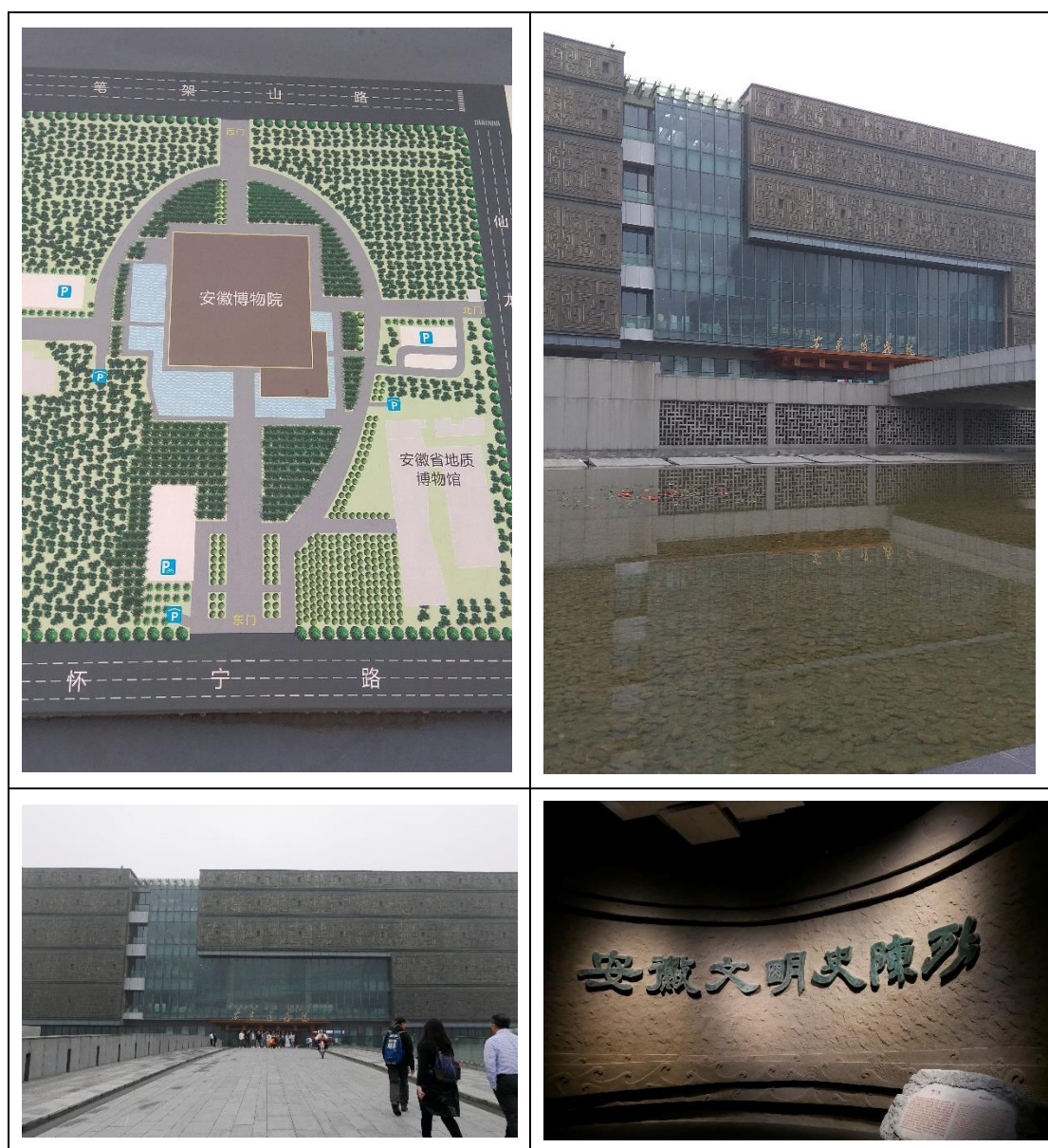
安徽博物院又稱安徽省博物館，是2011年9月29日建成開放之新館，也是安徽省集歷史、社教為一體的綜合類博物館，外牆立面採用青銅紋理建材，內表面為木質襯裏，體現了徽派「四水歸堂、五方相連」的風格，建築面積達41000平方公尺，館藏文物近22萬件。

新館為五層樓新式建築，一樓採半沉式設計，為辦公空間及餐廳。觀眾直接由二樓進入博物館。二、三樓為安徽文明史陳列，由「人類遺存—涂山會盟」、「清銅禮樂—夷楚華章」、「王侯風流—曹操雄略」、「河運通達—清名流芳」、

「中都基葉—天下徽商」五個單元組成。安徽為歷史上楚國之範圍，有豐富的歷史和考古發掘文物，此展覽選取了能夠體現安徽各個階段社會發展代表性的文化遺存、歷史事件和歷史人物，以不同的面向展示安徽文明發展的脈絡。

四樓展示安徽的古建築，由於安徽具有悠久的歷史淵源，近代又有徽商的崛起，形成了特別崇文重教的儒家文化風氣，使得徽州古建築具有鮮明的地域風格，獨特的磚、石、木「三雕」藝術，使安徽古建築富有細膩精美的特色。徽州建築在建築藝術、民眾生活、倫理觀念、審美追求方面傳遞著諸多文化信息，反映徽州人天人合一的文化理念。博物館透過建築實物、構件、模型、圖片等，綜合展示了徽州古建築的魅力。

五樓展示了安徽的文房四寶和書畫。筆、墨、紙、硯是中華文化傳統的書寫工具，安徽是宣紙、徽墨、宣筆、歙硯的故鄉，「四寶」俱全。



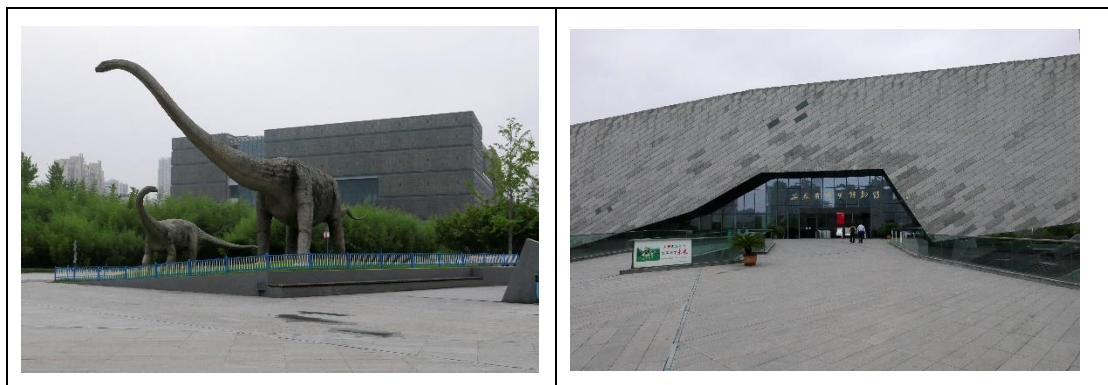


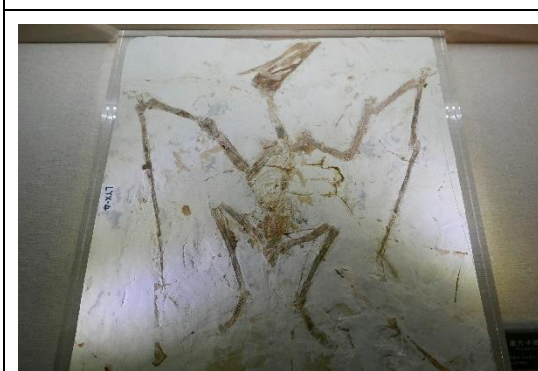
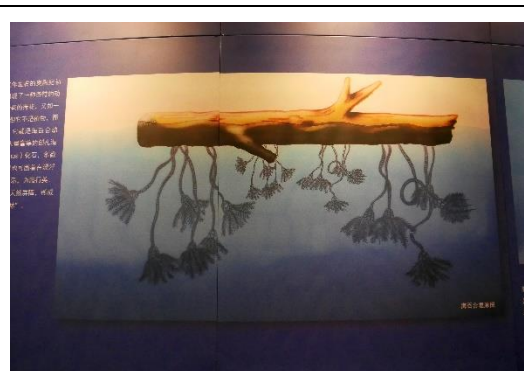
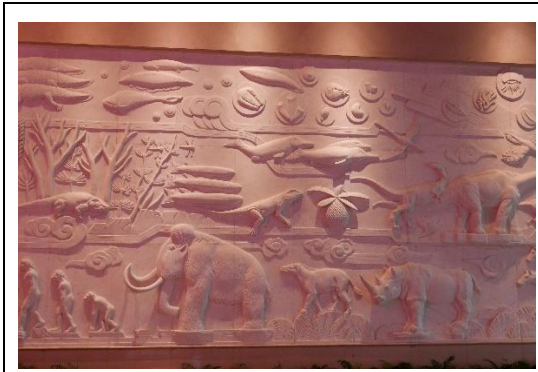


## 二、安徽地質博物館

安徽省地質博物館又名安徽古生物化石博物館，創立於1986年，2012年10月10日搬遷至現址，安徽地質博物館新館與安徽博物院新館共同組成安徽文化博物園，為集展示、教育和科研為一體的地質古生物專業博物館，也是安徽省唯一的省級自然博物館，建築面積26495平方公尺。

安徽地質博物館設序廳、地球廳、生命演化廳、礦物岩石廳、資源與環境廳和恐龍廳六個展廳及4D科普影劇院等。目前該館館藏礦物、古生物化石標本達5萬件，其中較有代表性的藏品為皖南恐龍蛋、恐龍骨骼、恐龍足印痕跡化石、早三疊世時期的巢湖魚龍化石及安徽省僅有的石隕石、鐵隕石等。

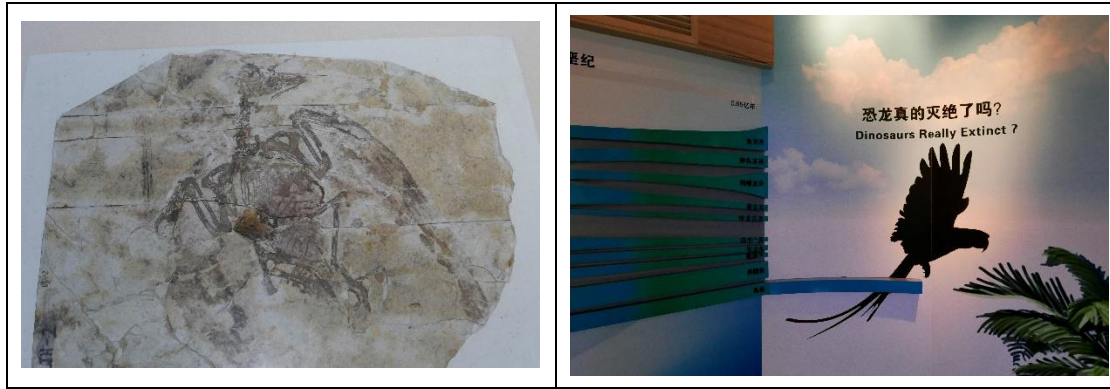












### 三、蚌埠市博物館

蚌埠市博物館，始建於1974年11月，位於安徽省蚌埠市，是蚌埠市規模最大的綜合性博物館，主要展示蚌埠地區的古代歷史、近現代城市發展史以及淮河歷史文化，展覽區面積約12000平方公尺。在大禹文化、雙墩文化、淮河流域古代文明、明朝文化等領域有較多研究。

蚌埠市博物館新館採用正方形的建築空間布局，建築總面積34000平方公尺，為框架鋼結構之四層建築，外觀取意於「大禹劈山導淮」概念，外立面採用深色GRC人造石材和條形透明玻璃，打造出一種層疊的質感。內部則為回字型的空間布局，內部中庭由斜撐支柱支撐的井字桁架屋頂與吊橋等要素組成。蚌埠市臨近淮河，附近曾出土淮河古菱齒象化石，因此在蚌埠市博物館大廳有複製的淮河古菱齒象全身骨架，高近4公尺，相當壯觀。

內部除第三層為辦公空間，一、二、四層為展示空間，分別有「孕沙成珠—蚌埠歷史文化陳列」、「流動的文明—淮河歷史文化陳列」、「記憶流年—蚌埠市非物質文化遺產展」、「鑿釋天書—考古體驗廳」、「翰墨丹青—館藏書畫作品展」、「梳影寶鑑—館藏精品銅鏡」等六檔展覽。





**陶器艺术品**

双墩遗址出土的陶器艺术品有人体面像、多种动物、还有植物等造型，具有陀螺、陶环等，造型较准确，神态很生动，具有一定的雕塑技术手法和艺术水平。陶器是双墩人认识上的一种高级追求，是对自然现象和陶器艺术家的自我认识，它传承和体现了人们的审美观念。

**双墩人的陶艺观念**

双墩人的陶艺观念来自传统的朴素实用需要。在取原始的一些多用器物的基础上，为了满足生活的需要而创造出许多新的器物群。这些陶器不仅实用性强，而且注重造型的设计制作，显示制陶技术的成熟或专业化。特别是陶器上的刻划纹饰和陶器更体现了双墩人的陶艺观念，它无意地反映了人们的审美观念与民俗，深层次地是这个文化或这个地区尚未解密的原始历史表现，值得深入研究。

陶器双墩人面像



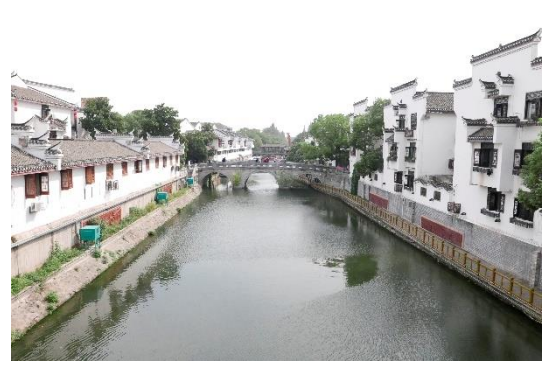
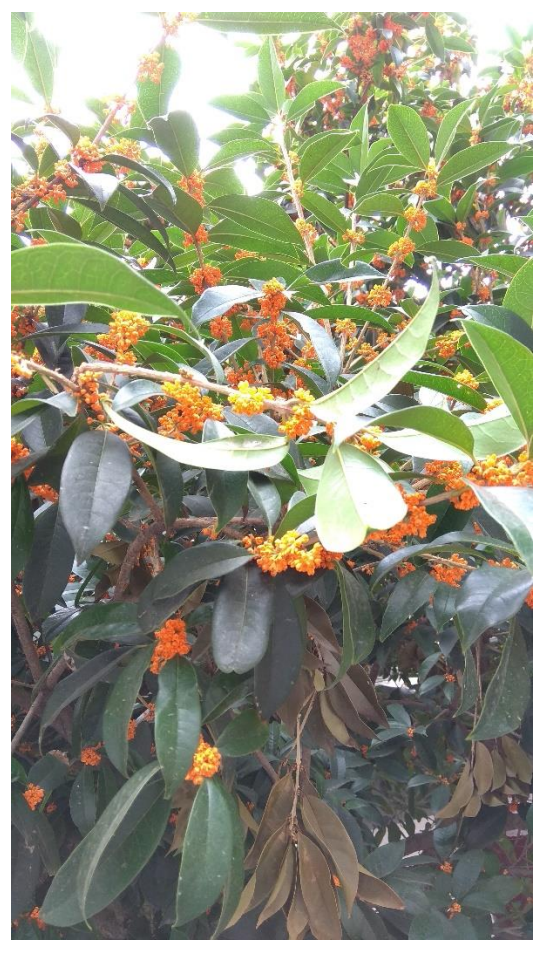
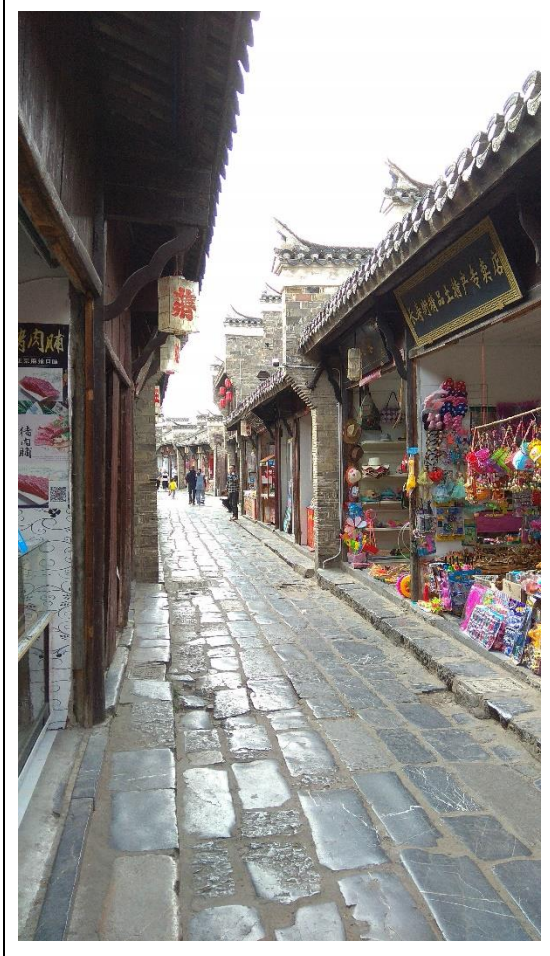


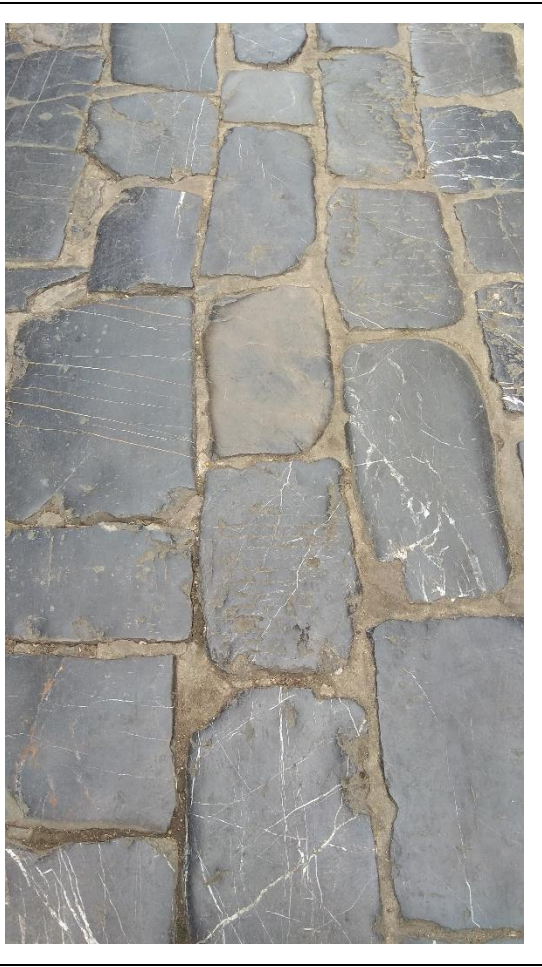
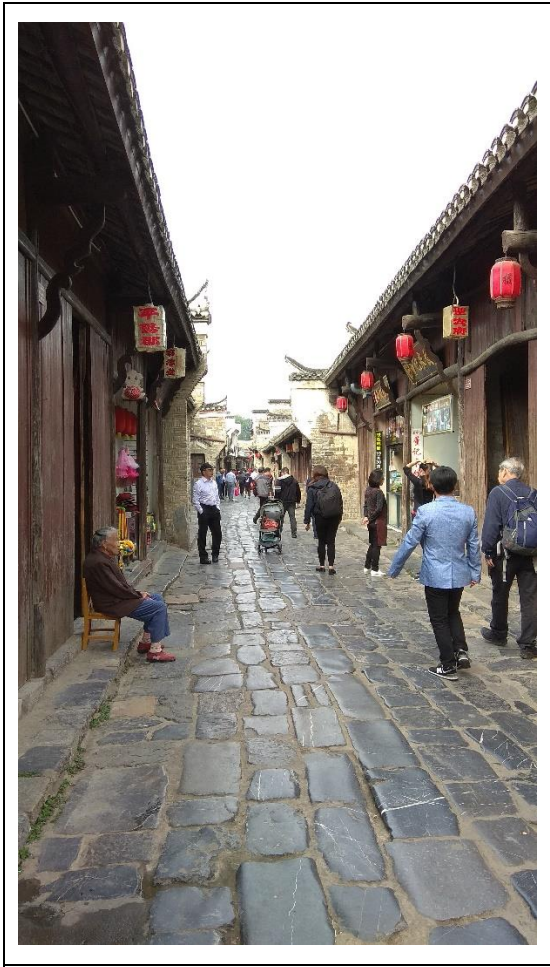
#### 四、三河古鎮

三河鎮地處巢湖平原。因豐樂河、杭埠河、小南河三條河流貫穿該鎮，注入巢湖，三河鎮就是由這三條河流而得名。歷史上，三河鎮由於地處要衝，曾是兵家必爭的戰略要地，春秋時期，吳、楚兩國在此進行「鵲岸之戰」，太平天國時期這裡又發生戰事。在和平時期，該鎮又是一個繁榮的商業重鎮。

三河古鎮根據八卦圖所設計，又有典型的「小橋流水人家，水鄉古鎮」特色，在層次相間的徽式馬頭牆建築相襯下，古民居飛簷翹角、雕樑畫棟，清楚可以感受到安徽少見的晚清建築群。與其他古鎮相較來說，三河古鎮有了豐樂河、杭埠河、小南河三水交匯，加上八古（古河、古橋、古圩、古街巷、古茶樓、古民居、古廟台、古戰場）的特色，讓這個擁有2500多年歷史的古鎮，充滿多樣化的豐富面貌，彷彿走入時光隧道回到舊時百貨商店，饒富趣味。

世界著名物理學家、首位獲得諾貝爾獎華人得主—楊振寧先生，舊居也是坐落於三河古鎮，現在已經成為當地的特色景點之一了。





## 肆、心得

安徽是古代楚國所在地，因此文化歷史悠久，各代考古出土文物豐富，青銅器具細緻精美，數量極多。近代又有徽商縱橫商場，勢力龐大富可敵國，使得徽州古建築具有鮮明的地域風格，獨特的磚、石、木「三雕」藝術，使安徽古建築富有細膩精美的特色。古徽州遺留下來的文房四寶，亦是安徽文化的特色之一。三河古鎮在建築上保存了古樸的風格，但當地居民為生活計發展觀光，仍免不了有許多商業氣息。

此行參訪見聞頗豐，也觀摩了安徽各博物館的展示，但因受出國日數及兩岸關係低迷影響，無法與各博物館經營層級進一步討論交流，進一步了解其目前博物館經營之概況，為美中不足之憾。

## 伍、建議

安徽地質博物館和蚌埠市博物館展示了許多安徽出土的特有化石，包括淮河古菱齒象化石、巢湖魚龍化石等。安徽地質博物館為科普教育亦設計許多展廳，包括生命演化、礦物岩石展示及4D科普影劇院等，展示手法足供參考。