

## 出國報告（出國類別：考察）

# 赴日本東京都澀谷東急文化村美術館場 勘心得報告

服務機關：國立故宮博物院

姓名職稱：器物處余佩瑾處長

書畫處劉芳如處長

登錄保存處岩素芬處長、沈建東助理研究員

安全管理室劉京定科長

國際交流推動辦公室黃雯瑜助理研究員

派赴國家/城市：日本/東京

出國期間：107年12月16日至107年12月18日

報告日期：108年3月4日

## 摘要

立法院第九屆第4會期起，教育暨文化委員會委員即期許本院應配合國家或國際重要活動與賽事，推出相關展覽及優惠措施。國際體壇最重要賽事奧林匹克運動會2020年將於日本東京舉行，本院屆時擬赴東京舉辦故宮文物展。為確保本院文物展覽環境之安全與順利，本次出國目的為先期赴該館展場了解文物展存環境及安全等相關設施。為此，本院乃由相關處室人員共計6名，於2018年12月16日至18日共計三日，前往日本東京澀谷文化村美術館會勘。

本次考察東急文化村美術館，該展館設施符合博物館展示環境及安全的需求，此為國際借展考量因素之一，在爭取本院展覽國際能見度的前提下，或可朝向後續正式借展的相關作業辦理，並依照「國立宮博物院藏品出借作業須知」，而借展的種種細節，仍需比照本院過往於國際借展的經驗，相關條件亦應於合約中詳加規範。另建議為使本展覽吸引澀谷區不同年齡層的參觀群眾，可以添加本院新媒體的製作，利用文化村多功能演藝廳辦理相關演講、表演，使展出的型態更豐富。

東京澀谷東急文化村每年吸引超過280萬遊客，所在地點交通便利，除美術館外，設置有劇院、音樂廳、電影院等，是一座複合式文化設施；隔壁相鄰著東急百貨店。擬擇定東急文化村美術館做為前進奧運的場館，除交通便利，聚客能量足外，尚包含展出期間可跨越東奧舉辦之會期7月24日至8月9日，符合前進東奧的策略目標；也因為該館係複合式文化場館，2020年展期間可運用場館的其他設施，舉辦與本院文物相關之藝文展演、臺灣電影放映、行銷臺灣美食、文創商品展示等相關活動，提升臺灣整體國際能見度，並發揮文化行銷最大效益。

## 目次

一、 目的 .....	4
二、 過程 .....	4
三、 心得 .....	9
四、 建議事項 .....	14

## 一、目的

立法院第九屆第4會期起，教育暨文化委員會委員即期許本院應配合國家或國際重要活動與賽事，推出相關展覽及優惠措施。國際體壇最重要賽事奧林匹克運動會2020年將於日本東京舉行，本院屆時擬赴東京舉辦故宮文物展。

東京澀谷東急文化村為擬考量赴日展之場館，是一座複合文化設施，當中設有美術館。東急文化村美術館雖歷年來有許多籌辦國際級展覽之經驗，事前業已提供展場設施報告由本院進行初步檢視。2020年擬展出的文物將包含書畫、文獻、器物等各項類別的藏品，為確保本院文物展覽環境之安全與順利，本次出國目的為先期赴該館展場了解文物展存環境及安全等相關設施。為此，本院乃由相關處室人員共計6名，於2018年12月16日至18日共計三日，前往日本東京澀谷文化村美術館會勘。

## 二、過程

### (一) 行程

表一、行程表

日期	內容
12/16 (日)	1. 往程 2. 會勘前工作會議
12/17 (一)	與館方人員會談及展場現勘
12/18 (二)	返程

### (二) 工作紀實

十二月十六日星期日，由本院器物處、書畫處、安管室、國際交流辦公室、登錄保存處等一行六人至東京都澀谷東急文化村美術館場勘，出發抵達下榻旅館後再次針對次日擬與東急文化村美術館進行會商及勘察之項目、流程先進行討論。

十二月十七日星期一，當天文化村方面共五名人員出面接待我方，包含東急

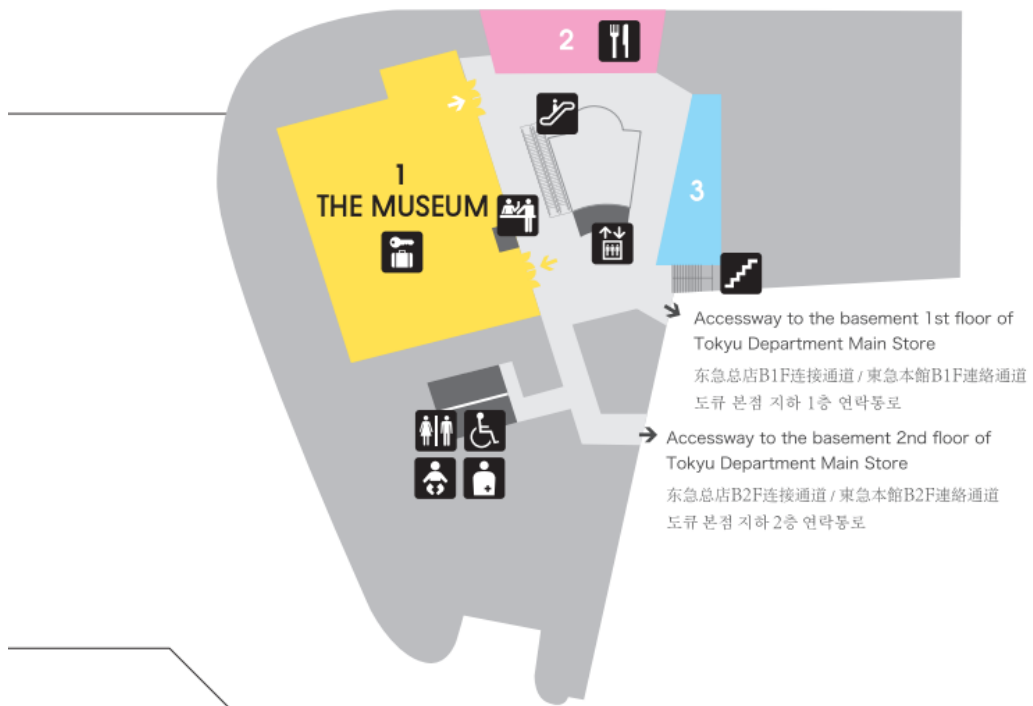
文化村美術館館長木島俊介先生、美術影像事業部主任學藝員宮澤政男先生、美術館營運部部長渡邊英明先生、美術影像事業部部長新屋讓治先生、美術影像事業部職員高取秀司先生等，雙方首先於會議室討論確認先前該館提供之展場設備報告及回應之內容，接著實際勘查展場、文物搬運動線、防災中心、溫濕度控制中心，最後回到會議室繼續確認細節。

本次場勘及資訊收集項目包括：

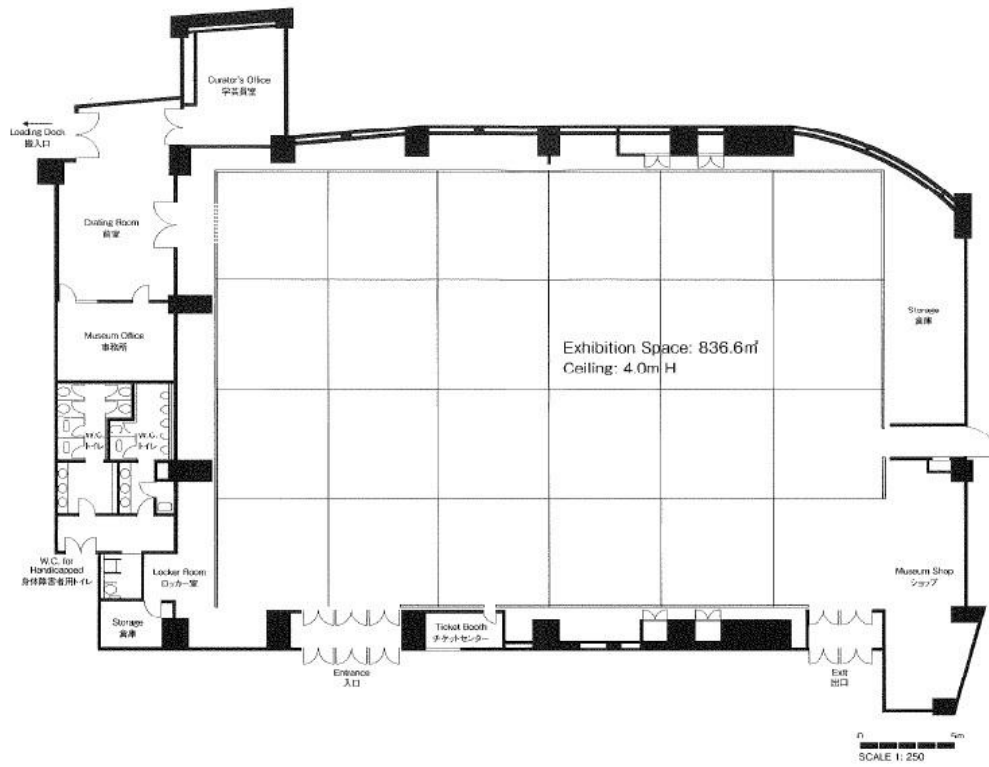
- 1.建築體：建築樓層；空間配置大小、用途、高度；相關設備(永久隔間牆面設置及用料)。
- 2.展場周圍環境及博物館出入口情形、動線。
- 3.溫濕度：討論本次擬借展的文物(如漆器)，需特別控制濕度時，該館的處理方式；此外並了解展場環境溫溼度偵測點數量及現場實測。
- 4.照明：了解現場的照明燈具及說明本院的需求(依照「國立故宮博物院文物展覽保存維護要點」)及現場實測。
- 5.用材：了解現場裝潢用材並說明本院的需求(依照「國立故宮博物院文物展覽保存維護要點」)。
- 6.生物防治：了解現場及周遭環境及用材、清潔維護方法防蟲措施。
- 7.防水：博物館位置及水患的影響經驗及程度。
- 8.防火：了解建築物本體防火等級、消防設備，火災偵測設備、火災自動警報系統、滅火設備消防隊距離、消防隊審核該館消防計畫時間、人員訓練頻率。
- 9.防震：過去地震是否有造成影響、獨立展櫃固定方式、文物展示用何方式固定。
- 10.安全：建築物本身及展場所在位置、門禁設備、有無對外門窗、安全設備、安全人員數量、訓練及工作職責。
- 11.防災計畫：有無災害的緊急應變計畫、訓練頻率、警報測試頻率。
- 12.展櫃與展示：了解展櫃將新作或是使用舊櫃，提供過去不同類型文物展示方式資料、勘查展覽中文物的展示方式。
- 13.另勘查卸貨平台、文物運送路線、運送電梯及運送箱暫存區環境。



圖一、文化村大樓入口



圖二、文化村地下一樓空間示意圖



圖三、東急文化村美術館平面圖



圖四、展場入口



圖五、展場出口



圖六、展場(參考自 <https://www.bunkamura.co.jp/pickup/exhibition.html>，檢



索時間 2019/02/19)



圖七、參閱東急文化村美術館過去展覽的書畫展櫃照片



圖八、借展文物卸貨平台

### 三、心得

本次場勘結果說明如下：

#### 1. 建築體

- (1) 東急文化村美術館 *BunKamura* 是一個綜合式演藝、大樓層的多功能文藝設施，與東急百貨本店共構，是東京澀谷區的參觀熱點，每年約有 280 萬人次的訪客。全建築有地上六層地下二層，包括大型音樂廳 (*Orchard Hall*)、劇院廳 (*Theatre Cocoon*)、電影放映室 (*Le Cinema 1 · 2*)、會議廳、美術館展示廳 (*the Museum*) 及禮品部及辦公室等。
- (2) 建築中央為天井及升降扶手梯區，提供樓層及景點的串接。
- (3) 該館正式於 1989 年啟用，在與美術館展示廳同一樓層 (地下一樓) 轉角中庭的另一側，有一西式餐廳 (*Les Deux Magots Paris*)，如圖一所示。地下二樓為停車場，約可容納 300 台車輛，車輛多以在東急百貨下方之地下停車為優先，而美術館下方停車場次之。

2. 展場周圍環境：美術館展場面積 235 坪，樓高 4 米。展場入、出口為雙重門。

#### 3. 溫濕度控制

- (1) 場勘前對方已經提供連續三個月 (2017 年 8-10 月) 的溫濕度紀錄，溫溼度平穩且符合本院需求。
- (2) 本次擬借展的器物清單中有漆器三件，漆器所處的環境需維持約相對濕度 55-60%。館方表示可在展櫃內調整濕度。
- (3) 溫濕度監控器放置位置避開空調的出風口及回風口。
- (4) 溫濕度由中控室監控，大致能維持溫度 20-21°C 及相對濕度 50-55%，在場勘時的實測值相符，符合一般美術館管理有機材質如油畫、書畫所需求的展存環境。
- (5) 展區大環境共有兩個溫溼度偵測點。

#### 4. 照明

- (1) 目前該館展出「浪漫俄羅斯—國立特列季亞科夫畫廊典藏展」西洋油畫，經實測則為 150 lux，無紫外光問題。
- (2) 館方屆時可提供並配合本院燈具照明之要求。

5. 用材：館方表示，願配合本院展示用材之規範。

#### 6. 生物防治

(1)展場內的地毯是方塊拼接，目前一周清潔一次。若遇到較嚴重的髒污無法清除，則直接局部更換。

(2)同一層餐廳位置距展示廳的入口較遠，離出口較近，然出口內部規劃為展覽紀念品販售區，也是參觀觀眾走出去的方向。展區與餐廳的隔間牆為水泥牆。

(3)展示文物可依需求設置於展櫃中，可達隔離、保護的功能。

## 7.防水

(1)東急文化村位於東京都澀谷區(澀谷)地勢較高的位置，周遭並無河流，距東京灣約 20.7 公里，未曾發生水患，建築物亦不曾發生漏水情事。

(2)迄今未曾有過淹水的紀錄。

## 8.防火

(1)建築物本體：東急文化村防火等級 A1 級（防火最高等級）。

(2)消防設備如下：

a.離子式偵煙式探測器：原理係利用離子化電流受煙影響而產生遮光效應，作為偵測的依據。

b.火焰式探測器：當火焰放射出來之紫外線或紅外線之變化在定量以上時，會發出火災信號之型式中，利用某一局部處所之紫外線或紅外線引起光電元件受光量之變化而動作者。

(3)火災自動警報系統。

(4)預警式（自動）灑水系統。

(5)海龍 1301 手提式滅火器：每年檢查 2 次，實際測試 1 次，人員每年實際訓練 1 次。

(6)消防栓（濕管）。

(7)距消防隊約 300 公尺，5 分鐘可到達。消防隊最近一次於 2018 年 11 月審核該館消防計畫。

(8)人員訓練：每年演訓 1 次。

## 9.防震

(1)對方表示多年來地震、颱風等都未有過展出作品損傷的情況。因為美術館位於地下一樓，所以地震時反而比較不搖晃。東急文化村位於關東地

區的東京都，1993 年東北地區北海道大地震、1995 年中部地區阪神大地震及 2011 年中部地區的 311 大地震，均未波及位於關東地區東京都，故東急文化村迄今未曾受到大型地震影響。

(2)獨立展櫃無法固定於牆面上，將放置重物使展櫃重心降低。另使用釣魚線固定展品。

## 10.安全

(1)建築物本體：美術館位於地下一樓，大門配備有門禁設備。無對外窗。

(2)安全設備：有盜警專用的設備，如紅外線防盜偵測器、門磁開關系統、碎音偵測器、24 小時 CCTV；攝影機位置可以依照屆時展場格局調整，攝影機角度屆時得依展覽設計調整。

(3)安全人員：

a.保全警衛：展覽期間配置定點崗警衛 2 名，巡邏警衛 1 名，均配備無線電、手機及警棍，閉館後則配置巡邏警衛 1 名。

b.展場管理員：至少 5 名以上管理員，著制服。禁止使用三腳架及自拍棒。

c.防災中心位於建築之一樓，是整棟建築物的防災中心。24 小時隨時有 3 名值勤人員，其中 1 或 2 名定時在建築外巡邏，其他人駐守在防災中心內。火警、盜警及監視攝影機畫面會傳送到防災中心。

## 11.防災計畫

(1)有地震及火災之緊急應變計畫。成員每年演練 2 次。

(2)警報測試：每月 1 次。

(3)如依我國「建築技術規則-建築設計施工編」第 79 條之規定：「防火構造建築物總樓地板面積在一、五〇〇平方公尺以上者，應按每一、五〇〇平方公尺，以具有一小時以上防火時效之牆壁....」，而美術館僅有 836.6 平方公尺，故可不設防火區劃。

## 12.展櫃與展示

(1)展示櫃屆時將重新訂製，另也不排除向靜岡市美術館借用展櫃。本院表示屆時展櫃材質、規格等，需符合本院要求。

(2)當天為油畫展，並未看到實際展櫃，館方以過往照片提供書畫展示櫃形

式作為參考。該館過去在舉辦東洋畫展時，確實有製作展櫃，以供懸掛立軸使用，與故宮書畫類立軸的展示方式相似，故可據以認定該場館適合做為複合式材質藝術品的展陳。

(3)書畫的掛軸，擬放置於展櫃內，並設置軌道吊掛陳設。對方並出示先前展示傳統繪畫時的照片供參考。

(4)歷來展出掛軸式則以增置假牆及展櫃連結陳列，由歷來展場照片提供了解。

(5)場勘當天，該場地正值展出「浪漫俄羅斯—國立特列季亞科夫畫廊典藏展」，多數展品為油畫。經文化村人員說明，展場牆壁部分為既有牆面、部分則是因應每一檔展覽所需隔間製作。以目前展覽為例，既有牆面(材質為石膏)不可打釘鑽孔，故油畫作品以鋼絲繩懸掛；新製的牆壁厚約11.5mm，作品可直接固定於牆面上。展廳並無樑柱，依單元區隔成數個區域，各以不同的顏色來塗刷牆壁，整體參觀動線及展場色調感覺均相當富有變化。

13.卸貨平台：位於下一層停車場，運送車卸貨後可直接接電梯向上層樓運送。

14.運送路線：電梯可通展示廳入口。

15.運送電梯：貨梯為長方、大型，兩面可出入。

16.運送箱暫存區

(1)館方提供平面圖中的 Storage 擺放的是圖錄、販售商品等，非展出文物。

(2)開箱後，箱盒或包裝材皆暫放於美術館內遊客看不到的地點。

(3)目前文化村展場沒有文物庫房，文物運送箱抵達美術館後可直接搬運入展場，並依照本院需求靜置 24 或 48 小時以後再行開箱，後續運送箱可置於館外的庫房中。

17.其他

(1)該館無每週固定休館日，展覽會期間早上 10:00 至下午 6:00 開放，週五、週六晚間開放到 9:00。非展覽期間則不開放。

(2)展場目前展出俄羅斯的油畫。場勘當日雖是周一，仍有不少遊客在場內觀畫。

(3)場勘當時展場內並未開放遊客拍攝，對方表示，因為不同借展方會有不

同規範，近年越來越多的美術館傾向開放拍攝。未來本院文物展出期間，展場內是否開放拍攝，可再與本院協商。

(4)有架設 WIFI，但展區內暫不開放使用。

(5)該館在 2002 年 12 月-2003 年 3 月，曾辦理「大都會美術館展—畢卡索與巴黎畫派」，向美國大都會美術館借展。2011 年 12 月-2012 年 3 月，辦理「維梅爾的情書」展，向荷蘭國家博物館、華盛頓國家藝廊等借展。2015 年 3-5 月，辦理「波提切利與文藝復興—佛羅倫斯的富與美」，向烏菲茲美術館等借展。2016 年 3-6 月有「波士頓美術館典藏—國芳與國貞」展，向波士頓美術館借展。以上均屬國際間著名大型博物館的借展。

#### 四、建議事項

- 1.本次考察東急文化村美術館，該展館設施符合博物館展示環境及安全的需求，此為國際借展考量因素之一，在爭取本院展覽國際能見度的前提下，或可朝向後續正式借展的相關作業辦理，並依照「國立宮博物院藏品出借作業須知」，而借展的種種細節，仍需比照本院過往於國際借展的經驗，相關條件亦應於合約中詳加規範。
- 2.另建議為使本展覽吸引澀谷區不同年齡層的參觀群眾，可以添加本院新媒體的製作，利用文化村多功能演藝廳辦理相關演講、表演，使展出的型態更豐富。
- 3.東京澀谷東急文化村每年吸引超過 280 萬遊客，所在地點交通便利，除美術館外，設置有劇院、音樂廳、電影院等，是一座複合式文化設施；隔壁相鄰著東急百貨店。擬擇定東急文化村美術館做為前進奧運的場館，除交通便利，聚客能量足外，尚包含展出期間可跨越東奧舉辦之會期 7 月 24 日至 8 月 9 日，符合前進東奧的策略目標；也因為該館係複合式文化場館，2020 年展期間可運用場館的其他設施，舉辦與本院文物相關之藝文展演、臺灣電影放映、行銷臺灣美食、文創商品展示等相關活動，提升臺灣整體國際能見度，並發揮文化行銷最大效益。