

出國報告（出國類別：研究）

為策劃「職貢圖」特展暨蒐集相關資料
赴大陸考察報告

服務機關：國立故宮博物院

考察人職稱：助理研究員

姓名：鄭淑方

出國地區：中國大陸北京市、昆山市、上海市

出國期間：107.12.20~107.12.29

報告日期：108.03.07

公務出國報告摘要

依書畫處展覽規劃，擬將於明（109）年推出「職貢圖」特展。為深入了解歷代職貢圖的圖式樣貌與發展脈絡，赴大陸北京故宮博物院、中國國家博物館與江蘇省昆山市立崑崙堂美術館進行提件特別參觀，並蒐集相關的研究資料，作為後續展覽策劃、作品分析、交叉比對之用；此行亦順道參觀各館當期特展，以了解策展理念與展陳方式的發展趨勢。

目 次

壹、目的.....	4
貳、過程.....	5
參、心得與建議.....	29

壹、目的

依書畫處展覽規劃，擬於明（109）年推出「職貢圖」特展。「職貢」，意指外邦和鄰近部族以臣屬的身分，奉中國為宗主國，定期向中國修職納貢，進獻珍稀與經濟產物，中國則以宗主身份提供保護。「職貢」制度規範「宗主—臣屬」關係的政治、經濟、軍事責任，是中國獨有的特殊外交模式，「職貢圖」便是用繪畫和文字的形式，記錄中國和外邦以及鄰近部族的往來互動，藉此展現外交實力的藝術作品，因可彰顯國力並象徵民族融合，是而備受歷代統治者重視。廣義來說，舉凡表現中國對外交往的圖像，都可納入「職貢圖」的範疇，因此形成特殊專有的畫類。

據初步搜尋的結果，大陸文博機構典藏多件職貢圖作品，因其中未經發表、出版的畫作尚多，為了解歷代職貢圖的圖式樣貌與發展脈絡，實有赴大陸考察的必要性，方可進行策展工作的基礎研究。

經確認，典藏職貢圖的單位，分別是北京故宮博物院、中國國家博物館與江蘇省昆山市立崑崙堂美術館，參訪行程的規劃側重提件特別參觀，蒐集相關研究資料，並進行學術交流，作為後續展覽策劃、作品分析、交叉比對的基礎：此行亦順道參觀各館當期特展，以了解近期策展理念與展陳方式的發展趨勢。

貳、過程

一、參訪行程

原考察行程規劃參訪的博物館分別是北京故宮博物院、中國國家博物館與江蘇省昆山市立崑崙堂美術館，然此計畫匡列之公務預算與執行天數，卻在立法院預算審查時遭到刪減，考量北京與昆山兩地，南北相距千里之遙，路途往返耗時，若依核定的經費與天數，必無法保持原計畫的完整性，遂以個人休假、自費執行原考察計畫，參訪行程如附表一。

表一：參訪行程表

日期	地點 (城市)	參訪或其他活動	備註
12/20 (四)	台北→北京	去程	
12/21 (五)	北京	北京故宮博物院提件特參	
12/22 (六)	北京	(博物館典藏與行政部門週休) 參觀紫禁城宮殿建築與當期展覽	
12/23 (日)	北京	(博物館典藏與行政部門週休) 造訪考古藝術專業書店	個人休假
12/24 (一)	北京	北京故宮博物院數位圖檔提件參觀	
12/25 (二)	北京	中國國家博物館數位圖檔提件參觀	
12/26 (三)	北京	參觀中國國家博物館當期展覽	
12/27 (四)	北京→江蘇昆山	南下行程	
12/28 (五)	昆山	崑崙堂美術館提件特參 參觀當期展覽	個人休假
12/29 (六)	上海→台北	返程	個人休假

二、考察活動內容

(一) 故宮博物院

1. 文物提件特別參觀與數位圖檔提調

北京故宮博物院（以下簡稱北京故宮）對於「提件特參」申請案的審核，兼顧文物保存維護原則與專業研究需求，對於無法提件特參的畫作，則轉請資料信息部門提調數位圖檔，文物提件特參與數位圖檔提調作品如附表二。

表二：作品清單－文物提件特參與數位圖檔提調

序位	品名
1	吳道子西旅貢葵圖 軸
2	清人萬國來朝圖 軸
3	清人萬國來朝圖 軸
4	清人萬國來朝圖 軸
5	清人萬國來朝圖 軸
6	清人萬國來朝圖 軸
7	錢選西旅獻葵圖 卷
8	仇英職貢圖 卷
9	清人畫職貢圖 卷
10	清人畫職貢圖 卷
11	清人畫職貢圖 卷
12	清人畫職貢圖 卷
13	明人職貢圖 冊
14	明人職貢圖 冊
15	明人職貢圖 冊
16	明人職貢圖 冊
17	明人職貢圖 冊
18	明人職貢圖 冊
19	明人職貢圖 冊
20	明人職貢圖 冊

A. 吳道子西旅貢獒圖軸 絹本設色

歷代〈貢獒圖〉裝裱形制以掛軸跟手卷最為常見，此軸即是一例。

畫幅描繪胡人手牽獒犬，坐在皇宮外等待進貢的場景。獒是當時西方部族進獻的大犬，經文獻考證，少數民族以獒犬為貢禮敬獻中原王朝的傳統，可以回溯到先秦時期。《尚書·旅獒》記載：「惟克商，遂通道于九夷八蠻。西旅底貢厥獒，太保乃作《旅獒》，用訓于王。」「嗚呼！明王慎德，四夷咸賓。無有遠邇，畢獻方物，惟服食器用。王乃昭德之致于異姓之邦，無替厥服；分寶玉于伯叔之國，時庸展親。人不易物，惟德其物！德盛不狎侮。狎侮君子，罔以盡人心；狎侮小人，罔以盡其力。不役耳目，百度惟貞。玩人喪德，玩物喪志。志以道寧，言以道接。不作無益害有益，功乃成；不貴異物賤用物，民乃足。犬馬非其土性不畜，珍禽奇獸不育于國，不寶遠物，則遠人格；所寶惟賢，則邇人安。嗚呼！夙夜罔或不勤，不矜細行，終累大德。為山九仞，功虧一簣。允迪茲，生民保厥居，惟乃世王。」太保作《旅獒》勸誡武王不要沉緬娛樂。

B. 清人萬國來朝圖軸（五軸） 絹本設色

北京故宮典藏〈萬國來朝圖〉軸共計五件，典藏號分別為故00006271、故00006272、故00006273、故00006274、故00006504，內容皆是描繪外國與部落藩屬遣使到紫禁城朝賀的場面。

這批同名畫作皆以鳥瞰的角度呈現宮殿建築群，場面宏偉壯觀。編號故6274〈萬國來朝圖〉(圖1) 虛擬太和殿廣場前，文武百官各依品秩列位，各國大使則站在大臣朝列之後。另編號故6504、6273與6271〈萬國來朝圖〉(圖2-4)，列位臣公和各國貢使都已各就位，乾隆皇帝卻仍端坐後宮簷下，享受兒孫繞膝之福。編號故6504、6273與6274〈萬國來朝圖〉(圖2.3.1)，畫幅中太和門、

太和殿、養心殿、角樓、神武門依稀可辨，而編號故6271〈萬國來朝圖〉(圖4)則以寧壽宮、養性殿等宮殿群為場景，上述建築的位置、功能與樣貌，將介紹於後文頁11-18。

比對〈萬國來朝圖〉軸與〈清人畫職貢圖卷〉畫中人物，二者所繪的各國使節與少數民族呈現相當的重疊性，推測兩者的創作工序或參考資料應具關聯性。



圖1: 故6274 322×216 cm 1761年



圖2: 故6504 297.4×206 cm 1766年

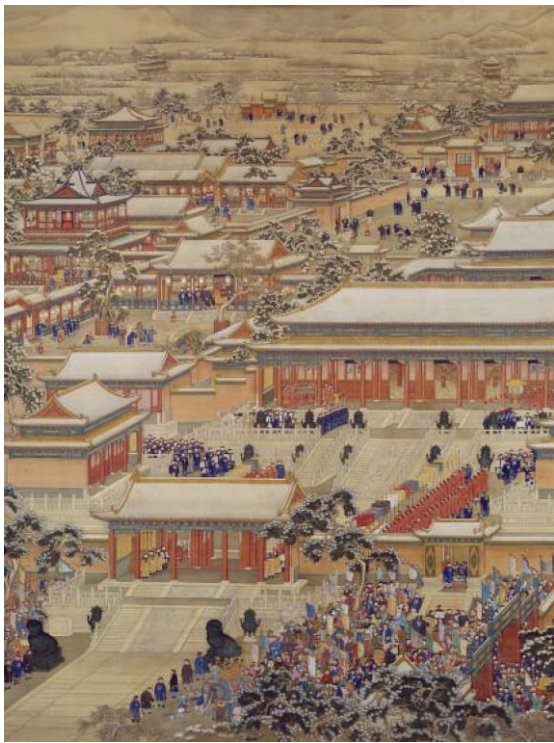


圖3: 故6273 299×273 cm 1778年



圖4: 故6271 365×219.5 cm 1779年

(上圖1-4引自吳映玟，「標準與個性—乾隆萬壽慶典期間國事活動與私人交遊中的朝鮮人形象製造」，圖1-3, 5)

C. 錢選西旅獻獒圖卷

此卷描繪外國使節進貢獒犬的場景。畫中人物造型帶有隨意虛擬的想像，學界認為，古代中國自詡為文明的中心，所以對外邦與周邊民族表現鄙夷心態，致使圖像所描繪的外國人與部落民族多盡野蠻之像。

據明清著錄《式古堂書畫彙考》、《珊瑚網》、《雲煙過眼錄》、《清河書畫舫》、《御定佩文齋書畫譜》等文獻記載，唐閻立本曾作〈西旅獻獒圖〉卷，此後「貢獒」或「獻獒」日漸流行，獒犬成為象徵職貢的表現題材。

D. 仇英職貢圖卷 絹本設色

仇英〈職貢圖〉卷，引首許初篆書「諸夷職貢」，款署「仇英實父為懷雲制」，推知此圖應是仇英為蘇州富商陳官所繪。幅中人物筆法細膩精緻，設色妍麗，鈐有明清至民國時期的收藏印記，卷尾題有數段跋文，紀錄作品的流傳過程。

據畫中旗幟所書國別，作者描繪九溪十八洞主、漢兒、渤海、契丹國、昆崙國、女王國、三佛齊、吐蕃、安南賀、西夏國以及朝鮮等國來朝進貢的行進隊伍，各國使節團服裝形貌相異，進貢的奇珍異獸也各具特色，惟這些國家當時已多不存，推測應是依據前人作品描繪的摹本或再摹本，也或是想像之作。

E. 清人畫職貢圖卷

乾隆十六（1751）年，各地總督巡撫描繪管轄境內民族圖像，進獻後編纂集成大型圖集〈皇清職貢圖〉四卷，每部一式三份及冊頁一份，因正本不存，現藏北京故宮之〈清人畫職貢圖〉卷，應是兩份副本中的其中一份，紙本設色共四卷。¹

〈第一卷〉繪寫朝鮮國、琉球國、安南國、暹羅國、蘇祿國、南掌國、緬甸國、大西洋、翁加里亞國、大西洋波羅尼亞國、小西洋國、英吉利國、法蘭西國、口+瑞國、日本國、馬辰、汶萊國、柔佛國、荷蘭國、鄂羅斯、宋牾勝國、柬埔寨國、呂宋國、咖喇吧國、嘛六甲國、蘇喇國、亞利晚國等二十七國官民，以及西藏蕃人、新疆伊塑、哈隆克、布魯特、烏什庫車阿克薪、拔建山、安集延、哈密與霸州等地(部)回民，畫面共計五十九段。〈第二卷〉描繪少數民族關東七族、福建二族、台灣十三族、湖南六族、廣東九族、瓊州一族、廣西二十三族等畫面六十一段。〈第三卷〉表現甘肅三十四族、四川五十八族等畫面九十二段。〈第四卷〉則為雲南三十六族、青州四十二族等畫面七十八段。

¹ 畏冬，〈皇清職貢圖的創製始末〉，《紫禁城》，1992年01期，頁8-12。

全四卷畫面原計二百九十段，但隨著清代版圖的擴大，乾隆 28、36、40及54年陸續進行四次的加繪工程，增補新納入的住民，畫幅人物增至三百零一段。²通幅風格與構圖，已是民族圖誌的概念與樣貌。

F. 明人職貢圖冊 八開 紙本水墨

全冊八開，圖文並茂狀寫外域衣冠服飾與風土方物。作者水墨畫吐蕃、賓童龍、暹羅、女王、淳泥、女送、三佛齊、韃旦國等八國(國名待考證確認)使者畫像，每幅畫像有題記一則，文字共計八段，每段首行署國名，接續記述該國歷史、地理與風俗。

2. 參觀紫禁城宮殿群³

紫禁城是清代院體畫經常出現的背景，如〈萬國來朝圖〉即是一例，因此，熟悉各宮殿群的位置(圖5)、質性、功能與樣貌，有助提升對〈職貢圖〉或清宮繪畫的了解。

故宮，是明成祖朱棣在元大都的基址上所營建的宮殿群，宮牆四面各有城門，城門上有樓閣，分別是午門(南)、神武門(北)、東華門(東)以及西華門(西)，每處門樓下方礅台都砌有券門，作為對外的出入口。午門最壯觀，砌有中央三券門與左右兩洞門，正中券門是皇帝祭祀或親征時的通衢，左邊券門是文武百官的出入口，右側券門則是皇室王公的進出口，午門經常出現在清代宮廷繪畫中，如〈康熙南巡圖〉(圖6)；東華門是朝臣進出宮城的出入口；西華門則是皇帝與后妃往返京西苑圍的路徑，神武門上設有起更報時的鐘鼓。

² 畏冬，〈皇清職貢圖的創製始末〉，《紫禁城》，1992年01期，頁8-12。

³ 于倬雲，《故宮建築圖典》(北京：紫禁城出版社，2009)

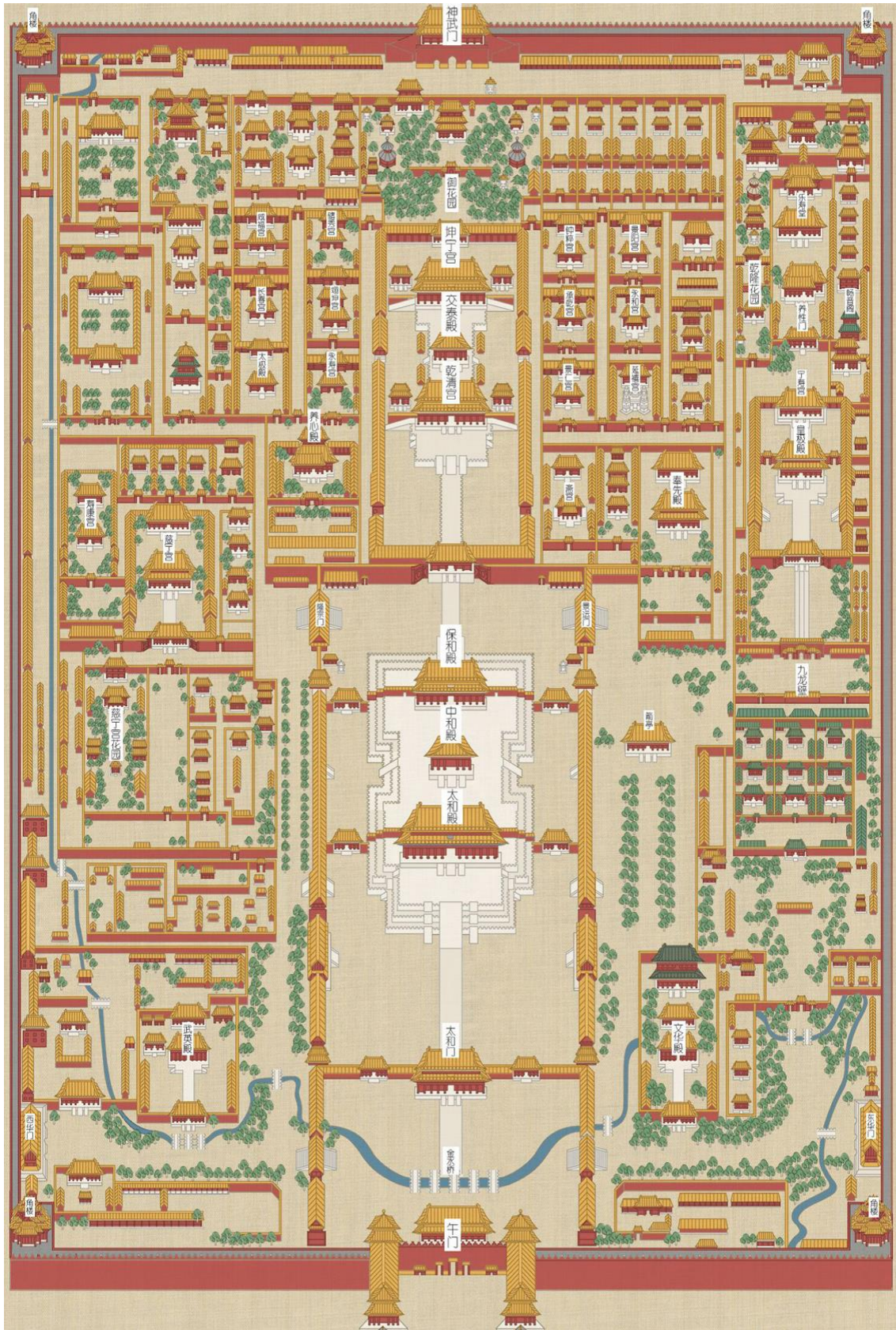


圖5：故宮地圖，取自故宮博物院官網：<https://www.dpm.org.cn/Visit.html#block1>

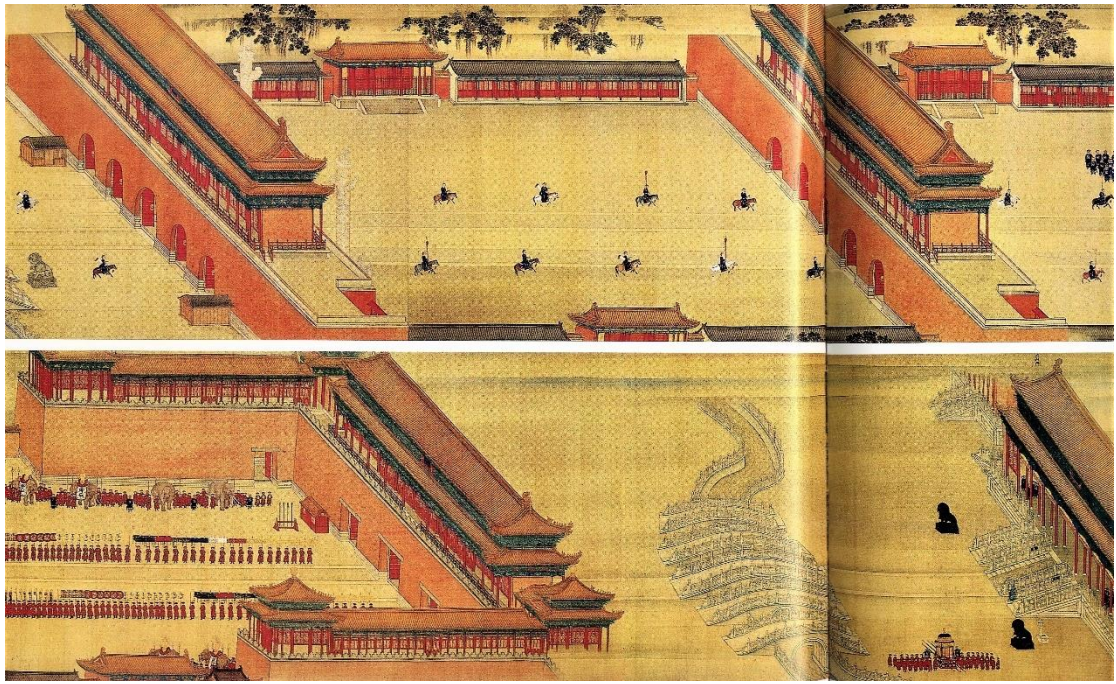


圖6：康熙南巡圖（局部），取自于倬雲，《故宮建築圖典》，頁32-33

紫禁城的前半部是皇帝處理政務、舉行朝會或重要儀式的太和殿、中和殿、保和殿（統稱「外朝中路」，[圖7](#)）以及象徵左輔右弼的文華殿（外朝東路）和武英殿（外朝西路）。太和殿是皇帝登基、主持朝政、大婚、萬壽、冊立皇后的地點，屋面形式最顯尊嚴高貴，出現在〈萬國來朝圖〉（[圖1](#)）、與〈光緒大婚圖〉（[圖8](#)）畫幅中。皇帝在親臨太和殿大典前，暫坐於中和殿翻閱表文詔書或個別召見，保和殿則是皇帝舉行宴會與殿試的地點。

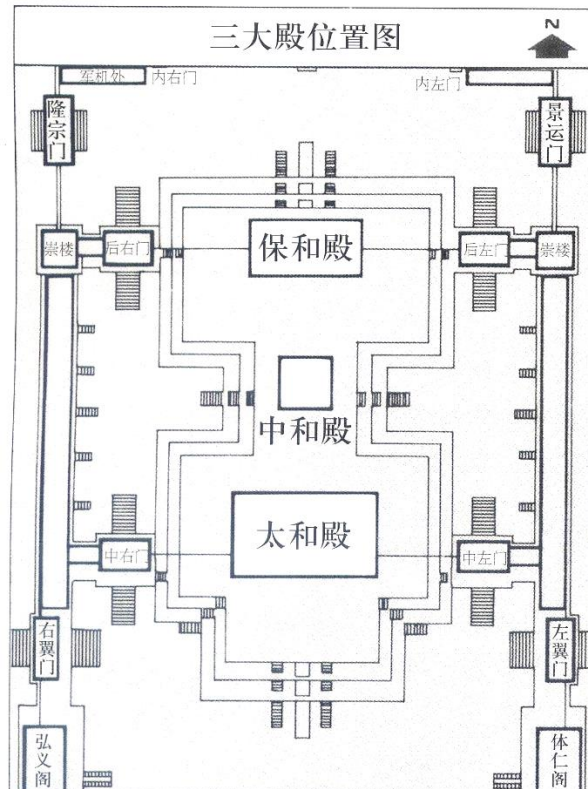


圖7: 外朝中路三大殿位置圖，取自于倬雲，《故宮建築圖典》，頁48

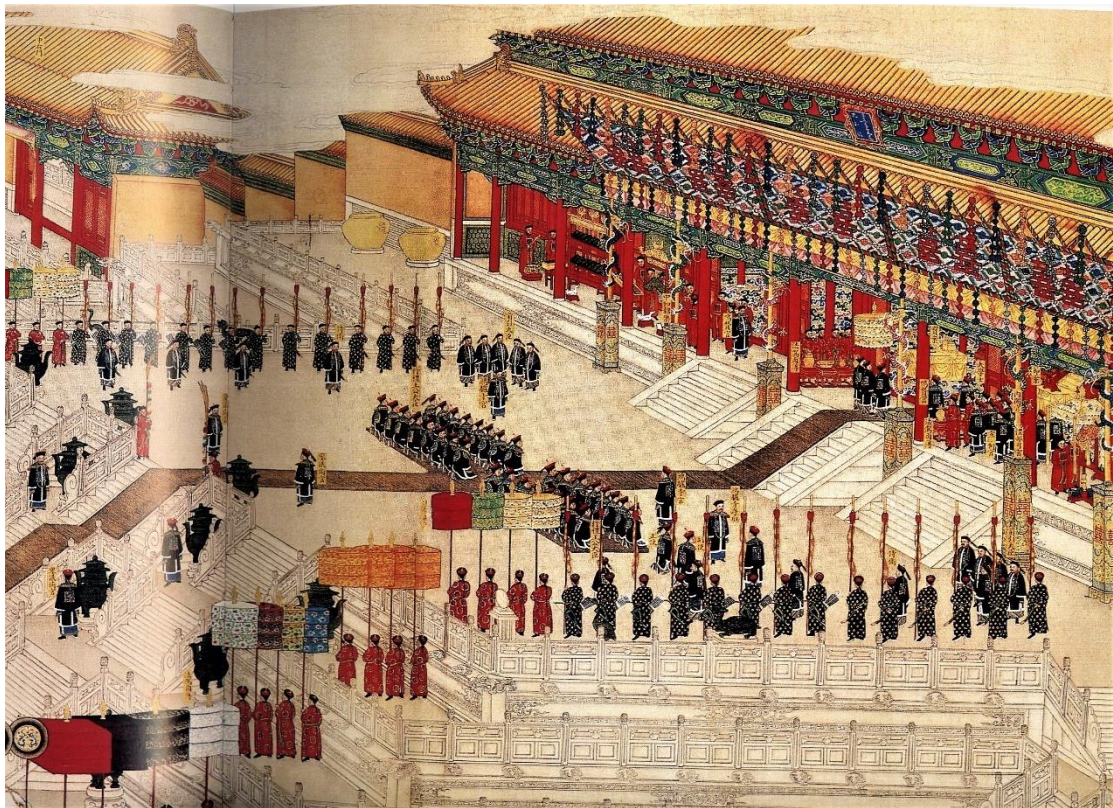


圖8: 光緒大婚圖 (局部)，取自于倬雲，《故宮建築圖典》，頁60-61

紫禁城後半部是皇帝跟家屬居住的生活空間，統稱「內廷」，主體建築以皇帝居住的「乾清宮」以及皇后居住的「坤寧宮」為主，因兩宮位在紫禁城中軸線上，所以稱為「內廷中路」(圖9)，但自雍正皇帝將起居處移至「養心殿」後，「養心殿」便取代「乾清宮」成為新的政治中樞，而「乾清宮」則改為筵宴王公貴族與接見外國大使的場所。

「內廷中路」東西兩側的東、西六宮，統稱內廷東、西路，是皇妃的宮室。

「內廷東路」東側為「內庭外東路」(圖10)，位在此區前半部的宮殿為寧壽門(圖11)內的「皇極殿」(圖12)跟「寧壽宮」(圖13)，後半部為養性門內的「養性殿」(圖14)、「樂壽堂」跟「頤和軒」。「寧壽宮」建築群是乾隆皇帝退位後的居所，東側是暢音閣(圖15)，西側為乾隆花園，此區是〈萬國來朝圖〉(故6271; 圖4)取景處。

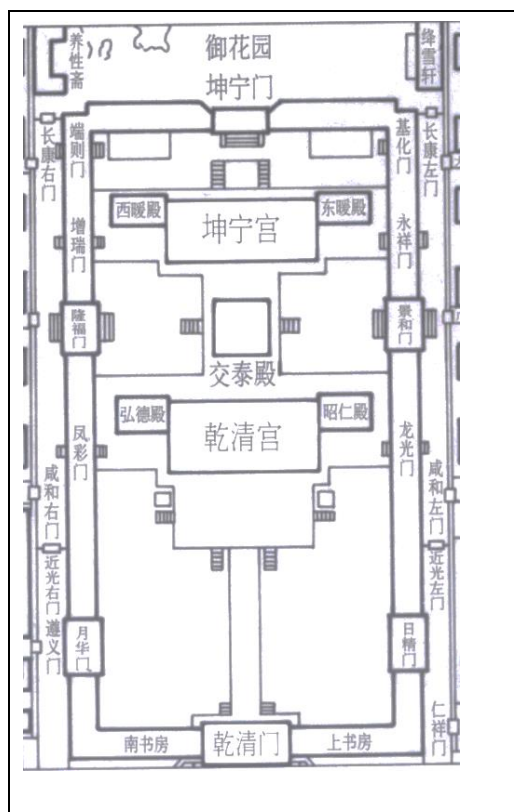


圖9: 內廷中路，取自于倬雲，《故宮建築圖典》，頁60-61。



圖10: 內廷外東路，取自故宮博物院官網：<http://webapp.vizen.cn/gugong-pc/index.html>



圖11: 寧壽門，作者攝

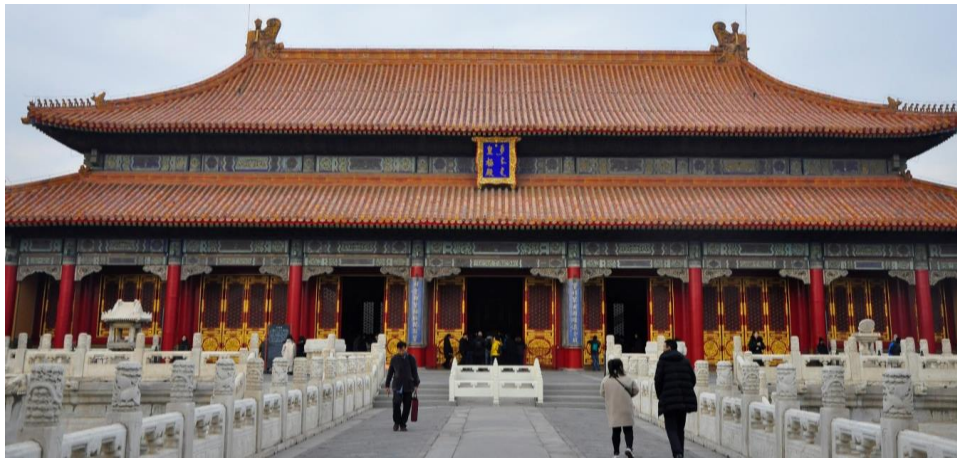


圖12: 皇極殿，作者攝



圖13: 寧壽宮，作者攝



圖14: 養性殿，作者攝



圖15: 暢音閣，作者攝

3. 陳列室參觀—「佛陀之光—故宮博物院與止觀美術館佛教造像」特展⁴

故宮博物院與止觀美術館聯合舉辦的「佛陀之光—故宮博物院與止觀美術館佛教造像」特展（以下簡稱「佛陀之光」），已於2018年10月23日至12月23日假故宮博物院齋宮展出，展件來自古代西北印度、中印度、東北印度、尼泊爾和中國西藏地區，共計佛教藝術作品112件，作品時代貫穿西元6世紀到15世紀，呈現「藏傳佛教」的起源與流變。（海報文宣圖16，展場說明文字圖17）。

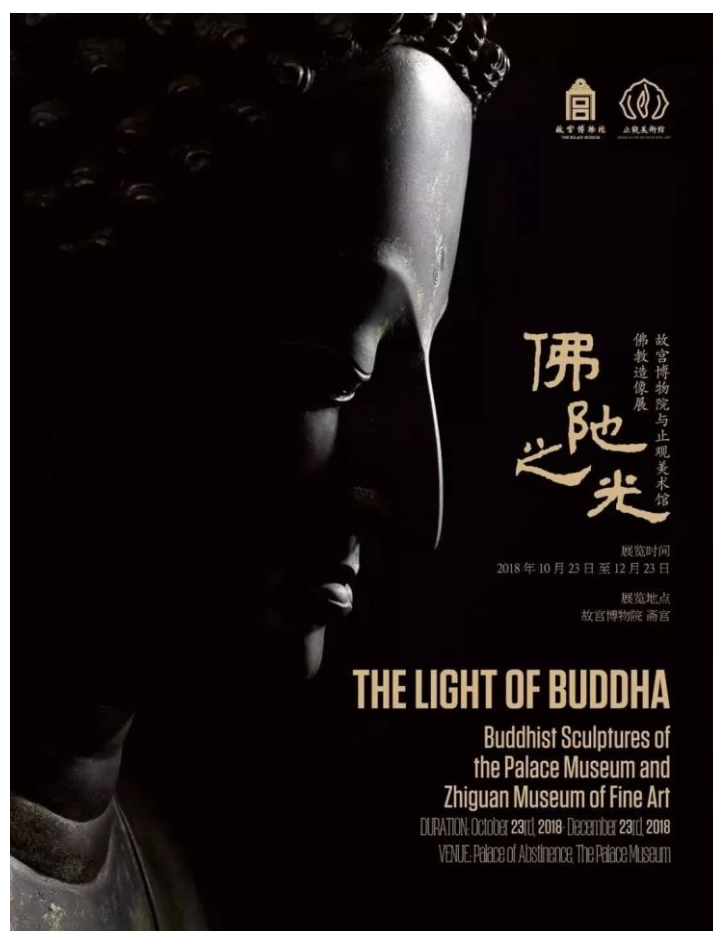


圖16: 「佛陀之光—故宮博物院與止觀美術館佛教造像」特展文宣，取自故宮博物院官方微博:

https://mp.weixin.qq.com/s?__biz=MjM5MTc0MDU2NA==&mid=2651295398&idx=2&sn=e9d6e30a2ff45b767ffeccc7623872e4

⁴ 本段展覽介紹文字，參考故宮博物院官方微博

https://mp.weixin.qq.com/s?__biz=MjM5MTc0MDU2NA==&mid=2651295398&idx=2&sn=e9d6e30a2ff45b767ffeccc7623872e4

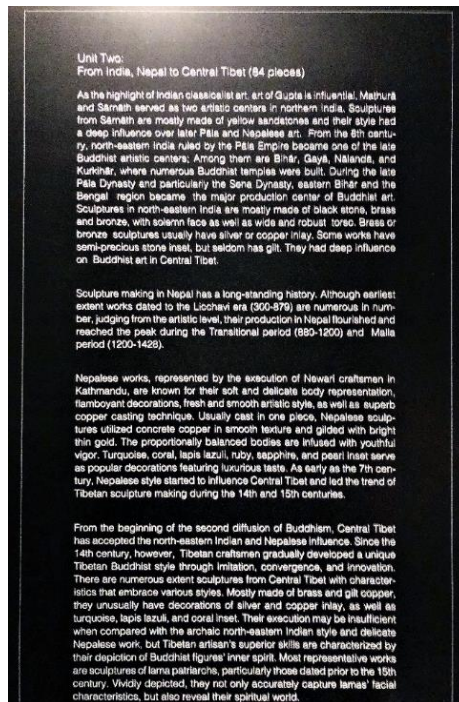


圖 17: 展場說明文字: 第二單元
(英譯版)

佛教源起印度，在西元7世紀傳入了青康藏高原，隨後經歷一千多年的發展過程，形成獨特的佛教分支「藏傳佛教」，流傳範圍以喜馬拉雅文化區為中心，延伸至蒙古高原、橫斷山脈、天山南北等廣大地區，其中又以「西藏西部」(以下簡稱「藏西」)與「西藏中部」(以下簡稱「藏中」)兩地區最具藏傳佛教藝術代表性。

為說明「藏傳佛教」如何受到中亞、西亞和南亞文化的多重影響，展覽聚焦在兩條傳播路線上，分別是「印度西北—藏西」以及「印度東北—藏中」，透過傳播路線上的各地文明，以及文物所呈現的地域風貌與時代特徵，比對分析藏傳佛教藝術的源頭與流變。

印度西北地區是古代南亞次大陸北部的絲路通衢，此區融合古希臘、西亞、中亞及印度的元素，巴基斯坦、印度北部的犍陀羅文化，就是希臘文明與印度本土佛教融合的產物，這些元素傳到中國西藏西部地區，形成「藏西」地區的藝術

風格，代表作品為犍陀羅風格鮮明的〈釋迦牟尼佛〉(圖18)；另一方面，印度東北地區與尼泊爾的藝術風格，流傳到西藏中部，成為藏中藝術的基礎風格，代表性作品〈毗盧佛〉(圖19)。

藏中與藏西地區的藝術風格，都是在西藏本土元素的基礎上，汲取外來影響，所各自形成的獨特樣貌。

(上述展覽介紹文字，參考故宮博物院官方微博)

	
圖18: 釋迦牟尼佛, 4-5世紀, 犍陀羅	圖19: 毗盧佛, 10世紀, 印度東北地區
兩圖檔取自故宮博物院官方微博： https://mp.weixin.qq.com/s?_biz=MjM5MTc0MDU2NA==&mid=2651295398&idx=2&sn=e9d6e30a2ff45b767ffecc7623872e4	

(二) 中國國家博物館

1. 提調數位圖檔

中國國家博物館典藏兩件「職貢圖」繪本，分別是〈傳蕭繹職貢圖卷〉與〈皇清職貢圖卷〉。因向該館申請提件特別參觀未果，僅同意提調數位圖檔，作品內容以文字簡述於下。

A. 傳蕭繹職貢圖卷 絹本設色

蕭繹〈職貢圖〉卷是中國繪畫史上第一部以外域職貢人物為表現題材的人物畫作，學者考證中國國家博物館典藏的〈職貢圖〉卷，是北宋熙寧年間據蕭繹〈職貢圖〉所繪之摹本。⁵

畫中貢使十二位，依次來自滑國、波斯、百濟、龜茲、倭國、狼牙修、鄧至、周古柯、呵跋檀、胡密丹、白題與末國，使者均側身左向，表現對梁皇聖朝的恭敬與歸順。作者以高古遊絲描畫人物，輔以蘭葉描相托，人物造型精細嚴謹，是研究外域民族及服飾的珍貴視覺資料。

因年代久遠，殘卷有多處舊傷補，作品鈐有八方收藏印記，依次為：蕉林書屋、乾隆御覽之寶、石渠寶笈、三希堂精鑒寶、宜子孫、御書房鑒藏寶、嘉慶御覽之寶、宣統御覽之寶。

B. 皇清職貢圖卷 紙本設色

乾隆年間編纂〈皇清職貢圖〉四卷，每部一式三份及冊頁一份，因正本已不存，⁶現藏中國國家博物館之〈皇清職貢圖卷〉，應是副本中的第二卷。

⁵ 金維諾，〈職貢圖的時代與作者〉，《文物》，1960年7期，頁 14-17。

⁶ 畏冬，〈皇清職貢圖的創製始末〉，《紫禁城》，1992年01期，頁8-12。

此卷引首題寫「卉服咸賓」，畫幅前有劉綸、金德瑛題詩，畫幅以圖文記載中國境內關東七族、福建二族、台灣十三族、湖南六族、廣東九族、瓊州一族、廣西二十三族等畫面六十一段；每段狀寫男女樣貌、服飾及生活習俗，並有文字題記，簡要說明該民族分佈地區、歷史沿革、生活習俗、社會生產以及向清廷貢賦的內容，卷尾署款「臣金廷標恭繪」，畫幅後有董邦達、裘日修題詩。

2. 陳列室參觀--「平民情懷—平山郁夫藏丝路文物展」⁷

平山郁夫（1930—2009）是日本當代畫家（圖20），致力於敦煌文物的保存與維護，並創辦「平山郁夫絲綢之路美術館」（以下簡稱「絲路美術館」）。中國國家博物館自2018年11月27日起至2019年2月14日舉辦「平民情懷—平山郁夫藏丝路文物展」（以下簡稱「絲路文物展」），展出「絲路美術館」200件（套）藏品和1件中國國家博物館藏品，作品年代上起西元前2000年，下至西元8世紀。



圖20: 平山郁夫照片，取自展場說明文字

⁷ 本段展覽介紹文字內容，參考中國國家博物館官方網站：
<http://www.chnmuseum.cn/Portals/0/web/zt/20181127silkroad/>

展覽單元依地域分成四個子題，名稱分別是「偉大的海—文明交匯的地中海」、「四方之王—兩河流域與伊朗地區」、「宙斯·佛陀—文明交融的中亞與印度」、「東土驚鴻—絲路東端的景象」等單元，分別聚焦地中海、兩河流域、中亞以及敦煌等區域。

亞、歐、非三大洲環繞的地中海，是西亞、北非與南歐文明交匯的通衢。此單元的代表作品〈香油瓶與金底座〉（圖21）見證來自埃及的影響。該瓶名稱Alabastron源自Alabaster，是一種石材的名稱，在古埃及時期，經常用來製作保存木乃伊內臟的器皿。

兩河流域孕育人類古老文明，影響所及遠至愛琴海、埃及、伊朗高原和遙遠的東方，代表展品〈銀鍍金高腳杯〉（圖22），中國也曾出土形制相似的金銀器。

中亞地區是亞洲腹地，西起阿富汗，東到蒙古國，南至印度北部，位處古代陸上絲綢之路，見證希臘、兩河文明以及波斯文化的影響，此單元代表性文物為〈彌勒菩薩交腳坐像〉（圖23），菩薩的髮型與裝飾，明顯受到希臘石雕的影響。

敦煌是絲路東端進入中原地區的重鎮，平山郁夫曾數次到此訪古創作，〈菩薩像〉（圖24）即是臨摹敦煌莫高窟第57窟南壁上的脅侍菩薩，畫家描繪菩薩線條流暢，充分傳達菩薩優雅的神韻。

（上述展覽介紹文字，參考中國國家博物館官網）



圖21: 香油瓶與金底座，公元前4-前3世紀

取自中國國家博物館官方網站:

<http://www.chnmuseum.cn/Portals/0/web/zt/20181127silkroad/>



圖22: 銀鑲金高腳杯，伊朗，西元7-8世紀薩珊王朝

取自中國國家博物館官方網站:

<http://www.chnmuseum.cn/Portals/0/web/zt/20181127silkroad/>

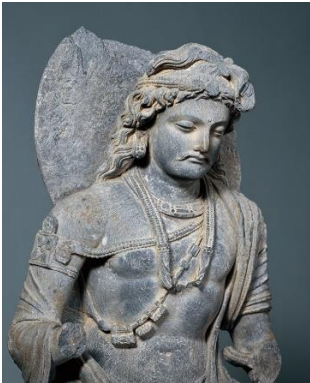


圖23: 彌勒菩薩交腳坐像，犍陀羅，西元2-3世紀

取自中國國家博物館官方網站:

<http://www.chnmuseum.cn/Portals/0/web/zt/20181127silkroad/>



圖24: 平山郁夫，菩薩像，1999年

取自中國國家博物館官方網站：
<http://www.chnmuseum.cn/Portals/0/web/zt/20181127silkroad/>

(三)、崑崙堂美術館

江蘇省昆山市立崑崙堂美術館於2001年11月開館，是昆山市政府為典藏、展示旅日華僑朱福元、方韋夫婦所捐贈的歷代書畫名品300餘件而設立的美術館。為充實崑崙堂館藏，市政府每年提撥專款蒐購文物，美術館也接收海內外私人捐贈，收藏日漸可觀，主要從明清到近現代時期，以昆山及吳門書畫家作品為主。

8

1. 提件特別參觀

此次申請提件特別參觀的作品為〈明人職貢圖冊〉，內容說明於下。

A. 明人職貢圖冊 絹本設色

〈明人職貢圖冊〉，經摺裝，設色畫十幀，該冊翻拉開後，諸夷人物呈連續排列，似行進間人物。畫中人物工筆細緻，敷色妍麗，或男或女，服色形貌不一。

據榜題文字，作者所畫為浣泥國(今加里曼丹島北部汶萊)、三佛齊國(蘇門答臘島古國)、撒馬爾罕、真臘國(中南半島古國)、占城國(今越南中部地區古國)、女王國(越南交趾)、女直國(女真)、韃靼國(突厥或柔然)、爪哇國(今印尼爪哇島古國)以及西洋古里國(今印度西南部科澤科德 Kozhikode 古國)等諸國貢使，文字題於畫幅後方，連續排列共十段。

2. 陳列室參觀—「清代著名書畫家昆山王學浩作品」特展⁹

在崑崙堂美術館的典藏作品中，王學浩是位重要的書畫家。王學浩(1754—1832)，江蘇崑山人，有「吳松第一」美譽。

⁸ 崑崙堂美術館官方網站：<http://www.ksklt.com/zjkl.asp?newsid=551>

⁹ 本段展覽介紹文字內容，參考崑崙堂美術館官方網站：<http://www.ksklt.com/wszl.asp?newsid=783>

去年適逢王學浩誕辰265周年，崑崙堂美術館推出「清代著名書畫家昆山王學浩作品」特展，是王學浩傳世作品的首次集中展示，有其特殊的意義。此次共展出王學浩畫作39件，弟子及同時期書畫家作品6件，〈仿董源平湖垂釣圖〉(圖24)，筆力蒼勁，是代表性佳作。

(上述文字內容，參考崑崙堂美術館官方網站)



圖24: 王學浩〈仿董源平湖垂釣圖〉，
取自崑崙堂美術館官方網站：
<http://www.ksklt.com/wszt.asp?newsid=783>

參、心得與建議

一、心得

(一) 職貢圖的學術價值

〈職貢圖〉保存珍貴的圖像資料及說明文字，除了繪畫研究，對於國際政治、民族學、語言學、文化研究（交流）等多學科，亦具有相當的參考價值與重要意義。

(二) 實地調研的效益

專(主)題展的規劃，必須掌握並理解他館典藏質性相同作品的狀況，方能建立全面性的觀察、分析與研究。歷代職貢圖流傳在世界各地博物館、圖書館、美術館與私人藏家之間，此次針對收藏在中國文博單位職貢圖的考察，對未來辦展有莫大助益。

(三) 策展趨勢的觀察

此行順道參觀各館當期特展，觀察北京近期展覽的發展趨勢。不論是中國國家博物館舉辦的「平民情懷—平山郁夫藏絲路文物展」或是故宮博物院籌劃的「佛陀之光—故宮博物院與止觀美術館佛教造像」特展，都是關注「文化交流」的專題展，呈現文化穿越國界與族群的全景式觀點。

這兩個特展呈現「絲綢之路」以及「藏傳佛教」傳播路徑上各地文明之間的交流和互鑒，策展人將帶有共性的展品結合在一起，藉由這些「文物」和傳播路徑上各個「區域文明」間的關聯性，舉證並說明人類歷史是各個文明相互影響、交融的發展過程。

(四) 典藏政策—強調特色的重點收藏

透過「絲路文物展」，我們了解「絲綢美術館」的典藏政策，主要是針對絲綢之路沿線文明的相關文物進行收藏；崑崙堂美術館致力於弘揚昆山文化，優先

收藏昆山歷代書畫家作品，王學浩即是其中一例。

「絲路美術館」與「崑崙堂美術館」重點式的典藏政策，不僅凸顯自身的獨特性，館藏更可在短時間內質量俱進。

二、建議

參訪典藏職貢圖的北京故宮博物院、中國國家博物館與江蘇省昆山市立崑崙堂美術館，有助了解歷代職貢圖的各式樣貌、創作背景，對即將辦理的策展工作助益良多。

舉辦展覽是博物館的基本業務，成功的展覽有賴展覽議題的設定或開發、詮釋展品的觀點與論述、展示手法的美感與邏輯性，而實地調研、考察、觀摩與交流是開闊策展人視野、提升研究品質的重要方法。希望未來透過國會遊說工作，讓國會了解考察對展覽業務的重要性，以爭取國會對考察經費與執行期程的支持。

參考文獻

〔韓〕吳映玟，〈標準與個性：乾隆萬壽慶典期間國事活動與私人交遊中的朝鮮人形象製造〉，《故宮博物院院刊》，198期（2018.04），頁55-72。

于倬雲，《故宮建築圖典》（北京：紫禁城出版社，2009）

畏冬，〈嘉慶時期皇清職貢圖的再次增補〉，《紫禁城》，1993年01期，頁44-46。

畏冬，〈皇清職貢圖的創製始末〉，《紫禁城》，1992年01期，頁8-12。

畏冬，〈乾隆時期皇清職貢圖的增補〉，《紫禁城》，1992年06期，頁22-23。