

公務出國報告
(出國類別：考察)

赴德國執行「德勒斯登陶瓷收藏計畫」

服務機關：國立故宮博物院
出國人職稱：助理研究員
姓名：王亮鈞
派赴國家：荷蘭、德國
出國期間：108.1.15-108.1.26
報告日期：108.1.31

摘要

筆者曾於 107 年 6 月 9 日至 6 月 18 日，赴德國德勒斯登(Dresden) 參與「德勒斯登陶瓷收藏計畫工作坊」(The Dresden Porcelain Project Workshop Program)。因該計畫所涉文物頗豐，108 年 1 月 15 日至 1 月 26 日，再赴德勒斯登茨溫格宮(Zwinger Palace)，調查、研究有關強者奧古斯都(Augustus the Strong, 1670-1733)之紫砂器收藏。另外，因荷蘭格羅寧根博物館(Groningen museum)及荷蘭呂伐登公主瓷器博物館(Ceramics Museum Princessehof)等收藏之部分文物，可與此計畫相互參照，此行一併考察。

目次

壹、目的.....	3
貳、過程.....	4
參、心得與建議.....	5-11

壹、目的

筆者曾於 107 年 6 月 9 日至 6 月 18 日，赴德國德勒斯登(Dresden) 參與「德勒斯登陶瓷收藏計畫工作坊」(The Dresden Porcelain Project Workshop Program)，發表有關可能屬強者奧古斯都(Augustus the Strong，1670-1733)舊藏的 160 件紫砂器初步研究心得。然因工作坊時程緊湊，當時僅針對其中 5 件實物上手觀摩，並發現居中混雜了歐洲窯場仿製紫砂器之紅陶作品。該計畫負責人 Christiaan Jorg 及 Cora Würmell 認為，其餘 155 件以往所謂的「紫砂器」，有必要逐一檢視，進而邀請筆者前往德勒斯登茨溫格宮(Zwinger Palace)，再次進行考察。另外，因荷蘭格羅寧根博物館(Groningen museum)及荷蘭呂伐登公主瓷器博物館(Ceramics Museum Princessehof)等珍藏之部分文物，可與此計畫相互參照，此行一併調研。

貳、過程

日期	行程地點	備註
1/15	搭機赴荷蘭	1/14 23:35 起飛
1/16	參訪 Groningen museum	夜宿 Amsterdam
1/17	參訪 Ceramics Museum Princessehof	夜宿 Amsterdam
1/18	參訪 Rijksmuseum	夜宿 Amsterdam
1/19	參訪 Rijksmuseum	夜宿 Amsterdam
1/20	從 Amsterdam 赴 Dresden	夜宿 Dresden
1/21	參訪 Porzellansammlung (Porcelain Collection)	夜宿 Dresden
1/22	參訪 Porzellansammlung (Porcelain Collection)	夜宿 Dresden
1/23	參訪 Porzellansammlung (Porcelain Collection)	夜宿 Dresden
1/24	參訪 Porzellansammlung (Porcelain Collection)	夜宿 Dresden
1/25	參訪 Porzellansammlung (Porcelain Collection)	夜宿 Frankfurt
1/26	搭機返台	

三、心得與建議

1、荷蘭格羅寧根博物館(Groningen museum)

格羅寧根博物館是荷蘭格羅寧根市最重要的博物館之一，典藏古代、近現代之藝術作品。其中，該館有關東亞陶瓷的收藏數量豐碩，紫砂器尤具可看性。其器類包含茶壺、蓋盒、蓋碗、陳設器等，並以茶壺類佔絕大多數。若就裝飾技法而言，包含貼花、鏤雕、飾金、加彩等作品，模印貼花紋樣尚可細分梅蘭竹菊、八仙、獅子戲球等母題。值得注意的是，部分紫砂器之造型、紋飾，與茨溫格宮所藏紫砂器一致，可謂彌足珍貴。譬如說，紫砂斑竹竹節壺、紫砂貼花龍紋獅鈕壺及紫砂雙流壺等。後者造型極為特殊，以往傳世所知極為少見。其壺腹中央以泥板區隔，兩側可分別置入不同茶類。換言之，單手持壺時，依據手勢不同，得以傾倒不同茶類。關於此類頗具巧思之雙流壺式，其源於中國傳統造型，抑或來自歐洲訂製？有待日後進一步查證。無論如何，格羅寧根博物館及強者奧古斯都舊藏中，皆可見此一特殊樣式，似可想像該類製品於當時應仍生產一定數量銷往歐洲地區，並為人所臻。另外，同館所藏紫砂貼花葡萄紋壺之造型，其壺流、壺把、壺鈕及器身貼花紋飾，加飾金彩的特徵極為特殊，筆者至今尚未掌握可供參照的案例。此為日後探討紫砂器輸往歐洲市場後，經何處加工，乃至背後所呈顯之品味差異，為日後得以進一步研究的重要材料。



格羅寧根博物館藏紫砂斑竹竹節壺、紫砂貼花龍紋獅鈕壺



格羅寧根博物館藏紫砂雙流壺、紫砂金彩貼花葡萄紋壺

2、荷蘭呂伐登公主瓷器博物館(Ceramics Museum Princessehof)

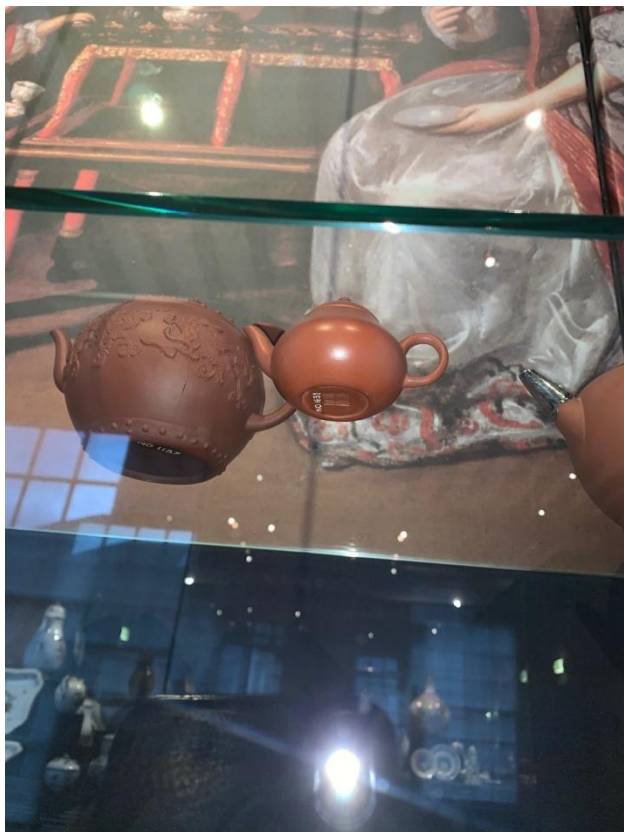
呂伐登公主瓷器博物館是歐洲地區頗為重要的陶瓷博物館之一，以收藏東方、西方陶瓷著名，年代擴及古代至近現代。該館所藏之紫砂器，年代早至清早期，晚至近代。器類僅見茶壺、杯類，同以茶壺類佔絕大多數。裝飾技法可見貼花、鏤雕等作品，並有許多器表光素無飾之作，後者為格羅寧根博物館、茨溫格宮少見的一類作品。值得注意的是，該館展廳陳列之「萼圃督製」款紅陶梨形壺、紅陶魚鈕壺，外觀雖似紫砂器，然而依據整體造型、壺身內外有色差等特徵，應為廣東潮州窯場仿製紫砂器之作。目前雖無「萼圃督製」款紅陶梨形壺、紅陶魚鈕壺一類製品之可供對應的考古正式出土資料，依據筆者上手流傳於日本、臺灣市肆之同類製品，得以確認應為潮州地區所製。換言之，除了歐洲窯場仿製紫砂器的課題之外，上述呂伐登公主瓷器博物館所藏文物，亦提示中國本地其他窯場與宜興窯紫砂器的工藝交流，為日後值得關注的課題。



呂伐登公主瓷器博物館陳列室



「萼圃督製」款紅陶梨形壺



「萼圃督製」款紅陶梨形壺底

3、茨溫格宮(Zwinger Palace)

強者奧古斯都舊藏的紫砂器，為歐洲傳世紫砂器中，數量眾多、質量頗精的一批重要作品。另外，因強者奧古斯都曾針對其珍藏之中國、日本陶瓷，整理、登帳，目前所知有 1721 年、1779 年之紀錄，可知部分作品的年代應可上溯 1721 年、1779 年之前。此一重要年代觀，可供其他考古出土、沉船打撈或博物館收藏等同類製品之重要參照。茨溫格宮藏紫砂器器類包含茶壺、茶葉罐、塑像、碟、碗、蓋碗、杯、爐、蓋罐等，品類頗為眾多，同以茶壺類製品佔絕大多數。依裝飾技法來說，包含貼花、鏤雕、飾金、加彩、加鑲金屬等作品。根據筆者實物上手結果，作品中實際上包含了中國、日本與歐洲地區的製品。就比例而言，絕對多數仍屬中國宜興窯所燒製的紫砂器，僅少數為日本、歐洲地區窯場模仿之作。然而，確認為紫砂器的製品中，年代早至清早期，晚卻可至近代。換言之，部分紫砂器並非強者奧古斯都舊藏，實為後來混入的晚期製品。另一方面，即便紫砂器的年代落在 1721 年、1779 年之前，也不一定即屬強者奧古斯都舊藏，而可能為後來入藏之同時期製品罷了。因此，有關強者奧古斯都舊藏紫砂器之課題，仍有待更多實物、文獻的比對。



茨溫格宮庫房內工作一景



茨溫格宮藏紫砂貼花金彩壺、杯



茨溫格宮藏紫砂貼花蓋罐、觚

4、建議

透過實物的觀摩，得以獲取以往僅就圖片所無法取得之胎體重量、胎質質感乃至器內成形技法等訊息，進而作為作品年代、產地之判斷依據。此次再赴茨溫格宮探究該館之紫砂器收藏，除了更加確認其中混入了日本、歐洲地區模仿品外，更因紫砂器年代的差異，對於以往所謂的「強者奧古斯都舊藏紫砂器」之實際數量、面貌，產生了不同的看法。另外，因此行時間實屬有限，仍有將近 30 件作品無法仔細上手觀摩，甚為遺憾。無論如何，部分年代確認並屬強者奧古斯都舊藏之紫砂器，仍可與國立故宮博物院藏同一時期紫砂器相參照。院藏的十九件紫砂壺、碗製品，皆於康熙時期塗繪畫琺瑯，部分器底甚至書有「康熙御製」款，可知相對的製作年代。藉由東西帝王各自有關紫砂器的收藏，依據作品二次加工的不同，前者透過畫琺瑯，後者藉由金彩等，得以探究兩者相異的品味趣向。此外，雙方宮廷各自以何種機制、機構與模式，完成帝王交辦的任務，亦為日後得以深究、比較的重要議題。