

出國報告（出國類別：考察）

## 赴德國考察選舉及公民投票實施概況 出國報告

服務機關：中央選舉委員會

職稱姓名：陳主任委員英鈺、陳科長宗蔚

赴派國家：德國

出國期間：107年7月9日至7月20日

報告日期：107年10月



## 目錄

壹、緣起.....	1
貳、考察行程說明.....	1
參、漢堡邦與柏林邦之選舉與公民投票制度.....	9
肆、公民投票制度修正及對於現行投票制度之影響.....	18
伍、心得與建議.....	24
陸、附錄.....	26



## 壹、緣起

2018 年 1 月 3 日總統公布修正公民投票法。本次的修法，堪稱公民投票法於 2003 年公布施行後，最大幅度的修正。依據修正後的公民投票法，日後全國性公民投票案，以第 14 任總統副總統選舉人總數 1,878 萬 2,991 人計算，提案門檻為 1,879 人、連署門檻為 28 萬 1,745 人，投票結果有效同意票多於不同意票，且有效同意票達投票權人總額四分之一以上者，即為通過。除了公民投票提案、連署及通過門檻之調降外，本次修法同時降低公民投票投票權人年齡，由 20 歲調降為 18 歲，同時，該法第 23 條規定，主管機關應於公民投票案公告成立後 1 個月起至 6 個月內舉行公民投票，該期間內有全國性選舉時，應與該選舉同日舉行。

由前述幾項修正，可以預見未來公民投票對於選務之辦理，將發生至少 3 樣重要的影響，包括：1、公投提案及通過連署門檻之案數大幅增加。2、投票權人數增加數十萬不等。3、選務作業以及投開票作業極端複雜。過去，我國於 2004 年、2008 年曾舉辦過 6 次全國性公民投票，均係與選舉合併辦理，且均限於單種選舉，2012 年起總統與立法委員合併舉行投票，2014 年各種地方公職人員選舉合併舉行投票，2018 年起全國性公民投票，如與地方公職人員選舉合併舉行投票，則選民領取票數將極多，例如直轄市非原住民區以及市的選舉人應領取選舉票已達 3 種，直轄市山地原住民區及縣的選舉人應領取選舉票則多達 5 種，如有 10 案公投，則將分別達到 13 張票、15 張票。這對於選務工作乃至於選民而言，均係極大的挑戰。有鑑於此，本會陳主任委員英鈐率同選務處陳科長宗蔚前往德國考察該國選舉與公民投票實施概況，作為本會因應公民投票制度變革，配合調整選務制度之參考。

## 貳、考察行程說明

本次考察期間為 2018 年 7 月 9 日至 7 月 20 日，共計 12 日，其間承蒙駐德國代表處謝大使志偉、陳副代表尚友、羅組長美舜、駐漢堡辦事處沈處長文強、葉秘書慧芳等鼎力協助，協助接洽拜會行程，相關重要行程及談會要點略述如下：

### 一、出發前往漢堡：

2018 年 7 月 9 日(星期一)由桃園中正國際機場搭乘長榮航空 BR-61

班機出發，途中於泰國曼谷轉機，並於 7 月 10 日（星期二）上午抵達奧地利維也納國際機場，我國駐奧地利代表處陳組長標順前往機場協助轉機事宜，至為感謝。當日下午搭機抵達漢堡，並在駐漢堡辦事處沈處長文強、葉秘書慧芳協助下入住漢堡大學旁的 Vorbach 旅館。該旅館由於緊鄰大學，許多前來訪問漢堡大學的學人亦均入住於此。

## 二、拜會漢堡大學法學院 Dr. Hans-Heinrich Trute（杜函海）教授

Dr. Hans-Heinrich Trute 專長在行政法、媒體法等領域，為我國國立臺灣大學法學院客座教授。中央選舉委員會亦曾於 2018 年 5 月邀請 Trute 博士就德國直接民主進行專題演講<sup>1</sup>。本次訪問漢堡邦行程，承蒙 Trute 博士居中協助接洽。

本會人員係於 7 月 11 日（星期三）拜訪 Trute 博士，除了感謝渠於今年 5 月間應本會邀請發表演講，以及協助安排行程之外，另一個原因，是針對「假新聞」議題與 Trute 博士交換意見。20 世紀末以來網路發達，資訊氾濫，成了假新聞的溫床，大量的資訊透過網路、新媒體等平臺交換，再經由傳統媒體予以摘述引用，真、假資訊交錯呈現，在未經考證或無暇考證的情況下，虛構的事件亦被當成真實事件進行討論。例如 2018 年 5 月間網路流傳臺灣鳳梨整堆被棄置於水中，6 月間則有人以移花接木之手段流傳香蕉傾倒於地上的照片，宣稱是高雄旗山美濃的香蕉滯銷棄置，早成農民擔心與恐慌。此類資訊被大量流傳，迫使農業委員會必須澄清鳳梨被棄置的照片來源是廣東，並非臺灣，後者來源雖是臺灣，但卻是 11 年前的舊照片<sup>2</sup>。國外方面，2016 年美國總統大選，俄國政府被懷疑資助網軍以假帳戶購買社群網路廣告，散播民主黨候選人希拉蕊患有帕金森氏症、教宗方濟各、好萊塢影星湯姆漢克都為川普背書、希拉蕊電郵門的 FBI 調查員離奇殺妻等不利於希拉蕊選情的假消息，企圖影響選舉結果<sup>3</sup>。Facebook 更於 2017 年 9 月爆發「通俄門」事件，該

---

<sup>1</sup> Trute 博士於中央選舉委員會演講主題為：「從憲法法院透視直接民主—德國經驗的考察」。相關演講照片請見中央選舉委員會網站，<http://cec.gov.tw>，「活動剪影專區」。

<sup>2</sup> 參加行政院農業委員會網站，

[http://www.coa.gov.tw/theme\\_data.php?theme=news&sub\\_theme=agri&id=7343](http://www.coa.gov.tw/theme_data.php?theme=news&sub_theme=agri&id=7343)

<sup>3</sup> 蘋果日報，「美大選假新聞 「俄國操控」」，2016 年 11 月 26 日，

<https://tw.appledaily.com/international/daily/20161126/37465109/>

公司表示從 2015 年起的廣告投放紀錄中，發現俄羅斯的子公司投放了超過 10 萬美元、共 3,000 多則的廣告，內容都是試圖激化美國社會意識形態分歧的社會議題，如種族、移民、槍枝管制和 LGBT，這些假議題被質疑間接地影響了美國大選。該公司進而於 2018 年 4 月宣布，未來臉書平台上的政治廣告必須說明廣告費用由誰支付，並將查驗付款人身分，試圖遏止外來選舉干預<sup>4</sup>。

為了遏止假新聞影響社會輿論乃至干預選舉、影響選舉結果，分別有立委提案修正國安法，規定中華民國主權及於國境內之網路領域及其實體空間，將網路提升到國安層次，以及提案修正社會秩序維護法，增列未經查證於網路散播、傳遞假新聞、假消息或散佈謠言，足以影響公共之安寧秩序者，可處 3 日以下拘留或新臺幣 3 萬元以下罰鍰之規定。事實上，德國早於 2017 年 6 月通過網路執行法，依該法規定，擁有超過 2 百萬德國人註冊的大型社群網站，像是 Facebook 和 Twitter，必須在接受到使用者通報後的 24 小時內，撤除「明顯」違反德國刑法的仇恨言論，而對於假新聞或是「較不明顯」、「有爭議」的仇恨言論，社群媒體公司有 7 天的時間可以決定是否要移除該貼文<sup>5</sup>。

陳主任委員與 Trute 博士會談時提及，我國是自由國家，人民享有言論自由，媒體亦有採訪自由。然而我國有特殊的政治環境，亦即來自對岸的滲透、干預，對於政治與社會的安定造成嚴重威脅。針對此議題，Trute 博士認為，要為這個問題找到一個解決



2018 年 5 月 Dr. Hans-Heinrich Trute 教授於中央選舉委員會演講

方案確實有其困難度。對於假新聞的管制，可能會涉及到憲法言論自由層次的問題。如果為了防止假新聞，而針對網路、媒體等予以管制，首

<sup>4</sup>中央社，「不容藏鏡人 臉書政治廣告將驗身分」，2018 年 4 月 7 日，<http://www.cna.com.tw/news/aopl/201804070050.aspx>

<sup>5</sup>徐曉強，「德國《社交網路強制法》成功避免假新聞擴散，這些人卻不以為然」，2018/02/19，<https://www.thenewslens.com/article/89674>

先必須思考干預的標準與程序如何制定？與言論自由的界線如何劃分？受到裁罰者又如何進行救濟？雖然各國均有政府干預新聞的案例，但在法制面是有其困難的，尤其應該由誰來進行干預亦是另一個問題。

如同德國網路執行法的通過，亦有支持與反對的意見。支持方認為這能促使社群媒體公司更積極的處理網路上有關仇恨言論和假新聞的問題。反對者則認為，媒體公司為了避免收到巨額罰款，會傾向將所有被投訴的言論都先馬上撤除，而這可能會造成一定程度的言論自由限制，以及涉及將部分的法律判定責任從政府轉移到科技公司身上。

### 三、拜會漢堡邦憲法法院及高等行政法院 Friedrich-Joachim Mehmel 院長

Friedrich-Joachim Mehmel 法官專長公法，渠於 2014 年擔任漢堡高等法院院長，2016 年兼任漢堡憲法法院院長。漢堡憲法法院係依據漢堡邦憲法建立的機關，與漢堡邦議會、邦政府（Senat）併列，為漢堡邦最高法院，對於漢堡各政府部門的憲法爭議有專屬管轄權，並可宣告邦議會通過的法案以及邦政府的政策違反漢堡邦憲法而無效。同時，關於選舉以及公民投票過程的訴訟亦由該院裁決。



陳主任委員與 Friedrich-Joachim Mehmel 院長（右）、Willi Beiss 先生

本會人員係於 7 月 12 日（星期四）拜訪 Mehmel 院長，同時漢堡邦前選務主管 Willi Beiss 先生亦一同在場提供關於選務的資訊。陳主任委員與渠等就公民投票如有違反憲法之處理、公民投票提案程序、公民投票門檻等議題交換意見。依據 Mehmel 院長的意見，憲法法院必須解釋公民投票之爭議，是否違反漢堡邦憲法。他認為，公投議題先確認是否違反憲法的優點在於，可以避免公民投票通過後再宣告違憲引起人民反彈。憲法法院必須保障議會民主的核心價值。公民投票可以落實少數權益之保障，但也可能引起民粹主義，當公民投票的門檻過低，就有遭到濫用的風險，目前並未發現有濫用的情況。



#### 四、拜會駐漢堡辦事處

本次考察行程，其中拜會漢堡相關單位部分，承蒙駐漢堡辦事處沈處長文強、葉秘書慧芳等協助聯絡擬拜會單位及安排接送。本會人員於7月12日中午拜訪駐漢堡辦事處，沈處長並安排台德法律人員協會理事長 Jan



本會人員拜會駐漢堡辦事處，與沈處長文強（左一）、黃博士俊彥（右二）等合影

Grotheer（郭鐵洋）博士、黃俊彥博士等一同餐敘。台德法律人員協會成立於1990年，推動臺、德雙方法律人員定期交流互訪，舉辦各項研討會，對於提升臺、德實質關係，貢獻良多。本會陳主任委員於擔任主任委員前，亦係法律學者，席間與郭鐵洋博士、黃俊彥博士有熱切互動。

#### 五、拜會漢堡邦選務主管 Oliver Rudolf 先生

Oliver Rudolf 先生具有律師身分，渠於2016年1月經邦政府、議會指派為新任選務主管。漢堡邦選務部分隸屬邦政府內政廳，負責辦理歐洲議會、德國聯邦、漢堡邦、區域的



Oliver Rudolf 先生詳盡解釋漢堡邦投票實務

各種選舉以及漢堡邦的公民投票。本會係於7月12日下午拜訪 Rudolf 先生。由於本會拜訪時，漢堡邦剛完成聯邦議會的選舉，Rudolf 先生有充裕的時間說明本會提出的各項問題，包括如何投票、工作人員招募、身心障礙選舉人的協助、開票作業等。此外，Rudolf 先生也為本會展示用來分類公投票的分類紙，係用於兩案公投案同時舉行時，提供工作人員開票時分類公投票之用。Rudolf 先生展示的分類紙對於本會研議公民投票開票作業程序極具啟發性。

#### 六、拜會駐德國代表處及參訪德國聯邦議會

本會人員於 7 月 14 日(星期六)前往柏林。7 月 16 日(星期一)前往德國聯邦議會參訪。德國聯邦議會大廈位於首都柏林米特區，施普雷河河畔。1894 年至 1933 年間首先作為德意



羅組長美舜陪同參訪德國聯邦眾議院議場

志帝國國會，1933 年遭縱火焚毀，一說是納粹黨所為，但無確切證據。二次世界大戰後一度遭到廢棄，1990 年時開始修復，1999 年完工，成為統一後的德國聯邦議會。

7 月 17 日(星期二)中午本會人員拜訪駐德國代表處謝大使志偉，受謝大使親切接待安排餐敘，宴請柏林邦議會自民黨黨團書記長 Paul Fresdorf 先生及本會人員。柏林自民黨係在野黨，2017 年邦議會選舉時僅獲得 3 席。該年邦議會選舉，自民黨同時發動泰格爾(Tegel)機場公投，要求柏林的新機場建成後仍保留泰格爾機場。

泰格爾機場目前仍是德國首都柏林的主要國際機場，其建築為六邊形的空心航站設計，乘客從飛機進入航站樓的步行距離最短只有 30 公尺。在冷戰時期，泰格爾機場肩負保障柏林人物資補給的動線，責任重大。然而



陳主任委員與謝大使(左一)、柏林邦議會自民黨黨團書記長 Paul Fresdorf 先生(右二)、駐德國代表處羅組長美舜

泰格爾機場越來越老舊，而且腹地狹小，實不足以應付柏林繁忙的空中交通。雖然新的機場—柏林布蘭登堡機場已經在興建中，將用以取代泰格爾機場，柏林邦政府並提出於泰格爾機場關閉後於原址興建新住房、科技大學，以及資訊科學(IT)新創中心，但是顯然有許多柏林居民希

望保留機場開放，無論新機場是否完工。遺憾的是新機場完工遙遙無期，而贊成保留泰格爾機場者發動「保留特格爾」(Save Tegel)行動。自民黨發動的公民投票於 2017 年與聯邦議會選舉同日舉行，投票結果，有高達 69.8 的投票率，贊成保留機場的選民達到 56.4%，投反對者則占 41.9%。依據投票結果，保留機場的提案獲得通過，然而，對於柏林而言，公投結果並不具有法律拘束力，2018 年 3 月柏林邦政府決定泰格爾機場不予保留。2018 年 7 月柏林邦議會並以多數通過邦政府的不予保留決定。

#### 七、拜會柏林邦選務主管 Dr. Petra Michaelis 女士

柏林邦選務主管辦公室位於內政廳。Petra Michaelis 博士曾擔任法官 20 年，2010 年她受命擔任柏林邦選務主管，掌管於柏林邦內舉辦的歐洲議會、聯邦議會及邦議會等各種選舉，以及公民投票事務。

本會人員係於 7 月 17 日下午拜會 Petra Michaelis 博士，陳主任委員與渠針對泰格爾機場公投以及選務相關事務進行對話與分享經驗。Michaelis 博士表示，選務主管必須兼辦內政廳負責公民投票審查業務，因此同時



陳主任委員拜訪柏林邦選務主管 Dr. Petra Michaelis 女士

具有雙重身分，須於二者之間取得平衡。針對泰格爾機場公投，她表示，自民黨為小黨，藉由公投綁大選進行動員，以累積支持，然而公投並沒有拘束力，對於後續將如何處理，仍有不明確處。至於選務問題，她認為，目前在選務人員招募上有些困難，工作人員約 2,000 餘人，半數為公務人員，另有半數來自民間。由於擔任工作人員並無工作費，僅補貼點心津貼，只有 30 歐元，因此誘因並不高，2017 年幾乎無法募到足夠工作人員，最後是透過大量的宣傳、動員才勉強湊足所需人數。

#### 八、拜會柏林憲法法院榮譽法官 Herr Jürgen Kipp

柏林憲法法院為依據柏林邦憲法所建立的機關，成立於 1992 年。該院有 9 名法官，其中 1 名為院長，1 名為副院長。憲法法院法官為榮譽

職，由柏林邦議會以三分之二多數選出，任期 7 年。9 名法官中，3 名須為現任或退休法官，另 3 名須具有法官資格。Kipp 法官為前任柏林-布萊登堡行政法院院長，於柏林法學界素具聲望。渠係於 2011 年退休卸任行政法院院長，2014 年受命擔任柏林憲法法院法官。

本會係於 7 月 18 日上午拜會 Kipp 法官，同時社會法庭法官 Dr. Christian Quabeck 亦一同在場。會談中，Kipp 法官表示，對於直接民主的工具（公民倡議【Volksinitiative】、公民請求【Volksbegehren】及公民表決【Volksentscheid】），



駐德國代表處陳副代表尚友、羅組長美舜陪同陳主任委員拜會柏林憲法法院 Herr Jürgen Kipp 法官（左一）及社會庭法官 Dr. Christian Quabeck

從德國歷史發展的角度觀之，威瑪憲法中有直接民主的規定，但威瑪憲法卻以失敗收場。就個人對戰後歷史發展之親身經歷，渠個人認為應謹慎使用及處理。在德國基本法中並無直接民主的元素存在，全德公民表決只進行過一次，因為德國是聯邦制，各邦各有憲法，例如柏林邦憲法第 61 條、第 62、及第 63 條便規範公民倡議、公民請求及公民表決。

泰格爾機場保留公投案一直是柏林政黨間的激辯議題，尤其深受一個小黨的喜愛 該黨便係引用柏林邦憲法第 61 條、第 62、及第 63 條循序發動公民倡議、公民請求及公民表決。泰格爾機場牽涉諸多問題，諸如噪音、廢氣及自然保護，涉及機場周遭居民的利益，需要專業規劃方能解決問題，但憑一般民眾憑感覺進行公投之作法，有待商榷。聯邦行政法院曾就本案作出判決，但公投結果反道而行，對柏林邦政府而言，並無法律拘束力，徒引發政治危機而已，最後結果為何，沒人能預測。

Kipp 法官認為公投案進行連署的方式有待商榷，以往參與連署的選民須到公設連署地點簽名，現在則可另由發起人公開自行收集簽名，對於泰格爾機場保留公投案這麼複雜的問題，在人民完全無法掌握充分資訊的情況下，就以同意/不同意兩種選擇來進行公投，渠並不認同。不可



否認的是公設連署地點簽名及發起人公開自行收集簽名兩種方式各有優缺點，前者的缺點是選民必須花時間親往公設地點簽名，但是如果選民認真看待這個議題，就值得花時間前往公設地點，而不是在酒吧裏面就可應發起人邀請簽名連署。

Kipp 法官也認為，法治應與民主自由等量齊觀，渠並非直接民主的支持者，並贊成提高直接民主的門檻，同時藉由提供充分資訊，以及擴大民眾在立法及重大決策過程的參與鞏固民主。

#### 九、柏林搭機經荷蘭阿姆斯特丹轉機返國

本會出國人員於 7 月 19 日自柏林泰格爾機場搭機前往荷蘭阿姆斯特丹轉機。駐荷蘭代表處伍秘書志翔於阿姆斯特丹機場等候協助轉機事宜，至為感謝。7 月 20 日返抵臺灣，完成本次考察行程。

### 參、漢堡邦與柏林邦之選舉與公民投票制度

#### 一、德國國會選舉制度概述：

德國為聯邦制國家，由 16 個邦組成，首都為柏林。德國政府體制係採議會內閣制，總統為虛位元首，實際政治權力掌握在總理手中。內閣由國會多數黨組成，現任總理梅克爾（Angela Dorothea Kasner）屬於基督教民主聯盟（Christian Democratic Union, CDU），她不僅為德國首位女性總理，也是兩德統一後首位出身前東德地區的總理。2017 年 9 月 24 日德國大選，梅克爾所屬 CDU 獲得了 200 席，佔總席次 709 席的 28.2%，雖然較上一次選舉少了 55 席，但仍是國會最大黨。選後 CDU 與另一大黨社民黨（Social Democratic Party of Germany, SPD）組成大聯合政府，梅克爾繼續其第 3 次的總理任期。

德國國會係兩院制國會，包括參議院（Bundesrat）與眾議院（Bundestag）。參議院的組成是由各邦政府派出代表，其席位依據其人口數多寡決定，依據德國基本法規定，每邦至少 3 席，人口數超過 200 萬人者 4 席，超過 600 萬人者 5 席，超過 70 萬人者 6 席。參議院非如英國貴族院已無實質職權，其意義在於確保各邦對於聯邦立法、行政過程以及有關歐盟事務之參與。在立法的程序上，參議院的權限主要在於對於法案的否決權，然而當參議院行使其否決權時，眾議院仍得以絕對多

數予以推翻。

至於聯邦眾議院則係由人民直接選出，是實質的立法機關，內閣的組成是依據眾議院選舉的結果而定。德國眾議院有一個獨特的選舉制度。一般而言，國會選舉制度可概分為單一選區制及比例代表制。前者即指國會議員選舉分為多個選舉區，每一選舉區應選名額 1 名，由獲得多數選票者當選，以美國、英國國會為代表；後者則係僅 1 個選舉區或多個中型選舉區，各選舉區應選名額多半大於 1 名，其當選名額係依各黨得票比率分配，以歐陸國家國會為代表。至於德國眾議院則採取獨特的混合制，即其中一半的議員來自單一選舉區，一半的議員則由比例代表制選出。且德國的混合制，其席次的分配係以比例代表制的得票率來計算，即通稱的「聯立制」(Mixed-Member Proportional representation, MMP)，有別於我國、日本採行的「併立制」。德國眾議院共有 598 的席位，其中 299 席是單一選區選出，另 299 席則是以比例代表制選出。在選票的設計上，1 票投給各該單一選舉區的候選人，1 票投給政黨，但實務上選票是印在同 1 張紙上，左邊是單一選舉區，右邊是政黨。席位的分配方式主要依據比例代表制的選舉結果。首先計算各政黨在全國各選舉區所得之第 2 張選票得票率，並以 598 議席為總數分配。接著計算每一政黨在各邦所得票數佔該黨所得總票數的比例，以決定該黨於各邦之席位。最後將各黨依據第二張選票數所配得之席次，減去該黨在該邦選區依據單一選區直接當選之人數後，即為該黨於各該邦依比例代表制當選席次。在此情形下，倘若各黨於單一選舉區當選人數超過該邦比例代表制當選人數，該黨仍可保有此一席數，形成所謂的「超額代表」。因此，在 2017 年選舉才會產生 709 位當選人。



2017 年漢堡邦選舉票樣張

## 二、德國公民投票制度概述：

德國的公民投票制度具有悠久的歷史。一次大戰後的威瑪共和時期，為避免透過國會修憲而出現君主復辟的情況，因此威法憲法便建立了公民請求「*Volksbegehren*」及公民表決「*Volksentscheid*」的直接民主制度以為制衡。依據威瑪憲法第 73 條規定，（第 1 項）總統得於議會通過之法律後 1 個月內提交人民複決；（第 2 項）當有 5% 的選舉權人提出，並經國會議員三分之一以上請求，得暫不公布法律並提交人民複決；（第 3 項）如有 10% 選舉權人提出法律草案之創制案，應交由人民複決。依上開規定，人民行使公民投票之途徑包括創制或由總統發動。1934 年興登堡總統去世後，希特勒即透過公民投票程序完成總統與總理「兩位合一」的憲政程序。第二次世界大戰後，有鑑於納粹德國的歷史經驗，迄 80 年代末期，公民投票的行使並不普遍，直到 1990 年代直接民主才在邦及以下層級蓬勃發展<sup>6</sup>。

現在的德國基本上沒有聯邦層級的公民投票制度。基本法只規定邦行政區域發生變動或建立新邦時應交付公投。依據基本法第 29 條第 2 項規定，對於各邦行政區域的調整必須依據法律，且須經過公民複決。受影響的邦應有機會提出意見。同條第 3 項前段規定，公民投票應在行政區域重劃或於不分地區成立新邦的邦舉行，其投票的題目為是否維持現行行政區劃或成立新邦、重新劃分行政區域。除了第 29 條之外，基本法並無關於公民投票的規定。至於在邦的層級，雖然各邦規定不盡相同，但均有關於行使直接民主的規定。茲就漢堡邦及柏林邦之公民投票制度說明：

### （一）漢堡邦

漢堡邦的公民投票程序分為 3 個階段：公民倡議「*Volksinitiative*」、公民請求「*Volksbegehren*」及公民表決「*Volksentscheid*」。首先，在公民倡議階段，依據漢堡邦憲法（*Constitution of the Free and Hanseatic City of Hamburg*）第 50 條，公民得請求通過、修改或廢除法律，或提

---

<sup>6</sup> 參陳耀祥，2010，「聯邦國家的地方公民投票制度—以德國為例」，收錄於《國際社會公民投票的類型與實踐》，頁 281 至 295。臺北：新學林。

出政策建議。預算事項，徵稅，公共事業的費率以、服務及退休金不得作為公投事項。提案人應於 6 個月內取得 10,000 名有投票權者的連署。其次，除非公民倡議的法案在 4 個月內獲得議會通過或公民投票獲得許可，提案人得進行連署。連署通過門檻為有投票權人的 5%（約 65,000 人），連署期間為 21 天。倘若公民投票連署達到門檻，且議會亦未於 4 個月內通過相關法律，則會進行公民投票。依漢堡邦憲法規定，公民投票舉行的日期不得在市議會、聯邦議會或歐洲議會選舉前 3 個月或是議會選舉後 1 個月舉行公投。漢堡邦公民投票法第 25 條亦規定，有關法律修正的公民投票舉行時間，應為下一次的聯邦眾議院或邦議會選舉，但不得於成案後的 4 個月內舉行。如果是憲法的修正，則投票日期應訂於成案後的 4 個月起至 7 個月內的星期日或假日，該日期由邦議會決定。一般而言，公投的日期會與聯邦眾議院選舉一致，但提案人亦可要求於其他日期舉行投票。

最後，關於公民投票的結果，如果公民投票是與聯邦眾議院或邦議會選舉同日舉行，則公民投票的投票率須達到同時舉行的選舉投票率的一半，且同意票達到有效票的半數；如果公投案是有關憲法、邦議會選舉法，則投票率須為同時舉行的選舉的三分之二，且同意票達到有效票的三分之二；若公投未與選舉同日舉行，則通過的門檻將為同意票達到有效票數的半數，且同意票數達到有投票權人數的五分之一。在漢堡，公民投票具有法律約束力。另外，公民投票的連署及投票年齡為 16 歲。

## （二）柏林邦

依柏林邦憲法第 61 條第 1 項規定，柏林居民有權向邦議會請求針對議會權限範圍內的事項進行處理。發起公民倡議的人數為 20,000 名年滿 16 歲的柏林居民。第 62 條規定公民投票的事項包括柏林邦法律的制定、修正及廢止或通過特定政策。但預算、公務人員薪水、退休金、市營事業的費率以及人事相關事項不得作為公投事項。如果符合提案門檻，則可以進行連署。連署的門檻為投票權人總數的 7%（約 174,000 人），連署期間為 4 個月。倘公民投票的提案連署達到門檻，



則應於 4 個月內舉行投票，日期由邦政府（**Senat**）決定，邦政府並得基於與選舉同日舉行之考量，將投票日期可延長至 8 個月內。至於公民投票通過的門檻，依據柏林邦憲法的規定，如果是法律或是其他政策，則須四分之一以上有投票權人的同意，且同意票數應達到有效票數的半數以上。如果是憲法的修正，會有較高的提案、連署及通過門檻，其中提案人數必須達到 50,000 人，連署人數必須達到有投票權人總數的五分之一以上，通過門檻則是投票數三分之二以上絕對多數同意，且同意票數達到投票權人總數的半數。柏林邦公民投票的年齡亦規定為 16 歲。

在柏林，公民投票並沒有法律約束力。邦議會或邦政府固然可以依據公民投票結果進行法律或政策的修正，但並無強制力。這也造成泰格爾機場雖然經公投保留，但未來如何仍然未確定的原因。

值得注意的是，有關於電子連署部分，柏林目前並無適用。雖然曾經進行是否允許電子連署的討論，但認為有關電子認證的條件還不夠成熟。漢堡亦係同樣情況。

### 三、 投開票實務作業：

#### （一）選舉機關

德國的選舉機關係依聯邦、各邦、各選舉區分別設置。聯邦選務委員會由 1 名選務主管（**Federal Returning Officer**）、1 名副主管，依據聯邦選舉法，聯邦選舉委員會（**Electoral Committee**）係以聯邦選務主管為主席，並由選務主管任命 8 名有選舉權人以及 2 名聯邦行政法院法官組成。聯邦選務主管及副主管由德國內政部任命，無任期限制，渠負責獨立地辦理聯邦選務，不受其他政府機關之指揮。現任聯邦選務主管為 2017 年 10 月獲任命的 **Dr. Georg Thiel**，渠同時亦為聯邦統計局長。依照慣例，聯邦統計局長兼任聯邦選務主管。

各邦亦均設有邦選務主管（**Land Returning Officer**），多由各邦內政廳任命，負責督導辦理該邦選舉及公民投票事務。各邦亦設有邦選舉委員會，其組成與聯邦類似，由邦選務主管任命 6 名於最近一次選舉有選舉權人，以及 2 名邦行政法院法官。邦選舉委員會係於個別

選舉時任命。至選舉區亦設有選務主管（Constituency Returning Officer）、副主管以及選舉委員會。選區選舉委員會的組成與邦選舉委員會相同，但毋須任命法官為委員。

另外，投票所由 1 名主任、1 名副主任以及 3 至 7 名委員組成選務小組（Electoral Board）。依據聯邦選舉法規定，選舉委員會或選務小組的決議採取多數決，當正反同數時，主席有權投票。

## （二）投開票所工作人員

投開票所工作人員即為選務小組。包含投開票所主任、副主任及 3 至 7 名委員，盡可能由該城市的選舉人中任命，如果可能，由該投開票所的選舉人出任。除此之外，投開票所亦可招募助理，協助投開票所事務，不同的是，助理無權參與投開票所選務小組的投票。投開票所工作人員由市政府召集，並應於投票開始前就定位。工作人員在執行職務期間不得穿著或佩帶表明政治信仰的標誌或符號。2017 年選舉，漢堡邦招募工作人員數約為 17,500 人，柏林邦約為 21,000 人。

擔任投開票所工作人員基本上是榮譽職，得支領點心津貼，但金額並不高，約在 25 至 35 歐元之間，依據其職責輕重而定。此外，如工作地點在自己的投開票所所屬範圍以外或在居住地以外，得發給交通補助，必要時亦可申請住宿費。選務小組會議時，每次亦得支領 25 至 35 歐元的出席費。

如同我國一般，投開票所工作人員並無補休之規定。但是如為聯邦政府內政廳或其機構之成員，可以有 1 天的休假。其他聯邦機關、部分邦政府亦均有類似的規定。

## （三）投票所設置

依據聯邦選舉辦法（Federal Electoral Regulations）第 12 條規定，城鎮（municipalities）人口數在 2,500 人以下劃為 1 個投票區（polling district），即設立 1 個投開票所，超過 2,500 人應分設投開票所。投票區的劃定必須考量地方實際狀況，俾利全體選舉人參與投票。選區選舉主管亦得將數個相鄰的小城鎮組成一個投票區，並決定由哪個城鎮負責辦理投開票所事務。2017 年聯邦眾議院選舉，漢堡邦約設置

1,300 個投開票所（6 個選舉區），柏林約設置 2,500 個投開票所（12 個選舉區）。

投票所應備物品，包括選舉人名冊、選票、選舉紀錄表、報告表、選舉法規、選舉公告、圈票處遮屏（桌面應可足供選舉人秘密圈選，遮屏設置位置應於選務小組可視範圍內）、供選舉人使



漢堡邦票匱

用的筆、投票匱（依據聯邦選舉辦法規定，票匱內部高度 90 公分，四邊各 35 公分，投票口寬度不超過 2 公分，票匱應可上鎖）等。

#### （四）投開票流程

德國的投開票流程與我國相同，均是於投票完畢後改為開票所，當日完成開票作業，說明如下：

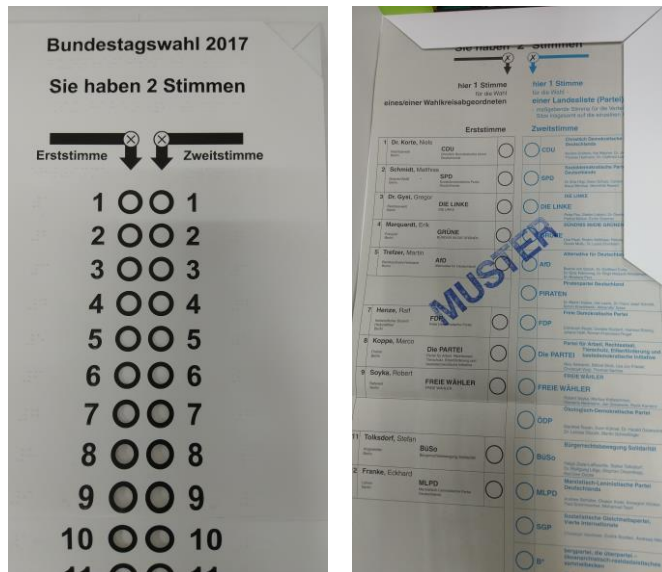
1. 投票所開放時間：上午 8 時至下午 6 時，下午 6 時已到達投票所尚未完成投票的選舉人仍可繼續投票。工作人員至遲應於 7 時 30 分前就位做好準備工作。在特殊情況下，邦選舉主管得決定提早開放。
2. 投票通知：投票通知書於投票日 21 日前寄送予選舉人。投票通知單會敘明：投票日期、時間、投票種類、選舉區、投票所編號、選舉人名冊號次、應攜帶文件、通訊投票申請方式、投票證申請方式、投票所是否具備無障礙設施等。
3. 投票流程：
  - (1) 選舉人進入投票所，工作人員依據投票通知書檢查投票資格。未攜帶投票通知書如經辨明身分仍得投票。
  - (2) 發給選舉票。
  - (3) 在遮屏後圈選。選舉人圈選時，應以筆在圈選欄內標記「X」。圈票處遮屏內禁止拍照、錄影。
  - (4) 選舉人前往選務小組處，出示投票通知書以及身分證明文件。如未能出示身分證明者不得投票。身分證明文件包括：身分證、護照及

駕照。

- (5) 工作人員確認選舉人於選舉人名冊位置，確認其投票權後，投開票所主任允許選舉人將選票投入票匭。選票應折疊後投入。投票匭並未按選舉種類或公民投票區分。
- (6) 工作人員於選舉人名冊做成投票記錄。

#### 4. 身心障礙選舉人協助措施：

- (1) 無法閱讀或身心障礙選舉人，可以選擇一名陪伴人員或由投開票所工作人員協助完成投票。協助者必須依據選舉人本身意願。
- (2) 針對視障選舉人，選舉辦公室將提供視障者投票輔助器，以利選舉人自行完成圈選。此外，選舉辦公室亦提供有聲 CD，內含口述選票內容、視障者投票輔助器的使用方式。
- (3) 選舉辦公室與團體合作編製易讀版投票指南予身心障礙選舉人。
- (4) 符合無障礙設施標準的投票所會有特殊標示。無障礙設施標準如下：
  - A. 門檻高度：不超過 3 公分。
  - B. 門寬、通道、圈票處遮屏：至少 90 公分寬。
  - C. 迴旋空間：150 公分乘以 150 公分。
  - D. 圈票處遮屏高度：85 公分。
  - E. 坡道寬度：100 公分。
  - F. 坡道坡度：4-6%。
  - G. 坡道端點面積：150 公分乘以 150 公分。
  - H. 坡道扶手高度：90 公分。
  - I. 電梯：630 公斤。
  - J. 電梯門寬度：至少 90 公分。
  - K. 電梯寬度及深度：110 公分乘以 140 公分。



視障者投票輔助器係以紙材質製作

#### 5. 開票作業：

- (1) 投票所於下午 6 時關閉，即轉為開票所，由工作人員進行開票。開票時至少要有 5 名工作人員在場，包括主任在內。開票作業是公開進行的。
- (2) 如選舉與公民投票同時舉行，開票程序為先開選舉票，次開公投票。
- (3) 開票時，將所有選票由投票匭中取出，並進行分類。這是因為 1 張票上同時要圈選單一選區候選人及比例代表制的政黨，分類項目包括：兩票屬於同一政黨、兩票分屬不同政黨、無效選票、只圈選其中一種選票、其他。德國開票作業與我國現行開票方式不同，工作人員無須進行唱票，而是直接點數票數後做成記錄。點數時必須有 2 名工作人員開出的票數應與投票數相符。
- (4) 填妥開票報告表。以電話等方式快速報告開票結果。
- (5) 完成開票作業，復原場地。

#### (五) 通訊投票

德國針對軍事人員、警察、囚犯等於投票日無法前往投票所投票的選舉人，並未有另外設置的投票所。但是，德國開放通訊投票，前提是要申請投票證（polling card）。選舉人在投票日之前，應前往當

地的通訊投票辦公室申請投票證。經申請通過後，在投票日前將會收到通訊投票辦公室寄來的投票證、選舉票以及藍色、紅色信封等文件。投票方式是，選舉人於選票上完成標記後，將選票折疊後放入藍色信封並密封，接著將投票證與藍色信封一起放入紅色信封中，密封後投入信箱或送到通訊投票辦公室，最遲於投票日下午 6 時前寄達。

#### 肆、公民投票制度修正及對於現行投票制度之影響

##### 一、2018 年公民投票法修正背景

1947 年公布施行的中華民國憲法第 17 條規定，人民有選舉、罷免、創制及複決之權。隨著政治自由化，人民的選舉權逐步取得開展，然而在創制及複決權之行使，則遲至 2003 年 12 月 31 日總統公布施行公民投票法後，我國直接民主才有了實踐的依據。

然而自公民投票法公布施行後，迄 2017 年底止，我國共舉行過 6 次全國性公民投票，包括第 1 案「台灣人民堅持台海問題應該和平解決。如果中共不撤除瞄準台灣的飛彈、不放棄對台灣使用武力，你是不是同意政府增加購置反飛彈裝備，強化台灣自我防衛能力？」(2014 年 3 月 20 日投票)、第 2 案「你是不是同意政府與中共展開協商談判，推動建立兩岸和平穩定的互動架構，謀求兩岸的共識與人民的福祉？」(2014 年 3 月 20 日投票)、第 3 案「你是否同意依下列原則制定『政黨不當取得財產處理條例』，將中國國民黨黨產還給全民：國民黨及其附隨組織的財產，除黨費、政治獻金及競選補助金外，均推定為不當取得的財產，應還給人民。已處分者，應償還價額。」(2008 年 1 月 12 日投票)、第 4 案「您是否同意制定法律追究國家領導人及其部屬，因故意或重大過失之措施，造成國家嚴重損害之責任，並由立法院設立調查委員會調查，政府各部門應全力配合，不得抗拒，以維全民利益，並懲處違法失職人員，追償不當所得？」(2008 年 1 月 12 日投票)、第 5 案「1971 年中華人民共和國進入聯合國，取代中華民國，台灣成為國際孤兒。為強烈表達台灣人民的意志，提升台灣的國際地位及參與，您是否同意政府以『台灣』名義加入聯合國？」(2008 年 3 月 22 日投票)、第 6 案「您是否同意我國申請重返聯合國及加入其它組織，名稱採務實、有彈性的策略，

亦即贊成以中華民國名義、或以台灣名義、或以其他有助於成功並兼顧尊嚴的名稱，申請重返聯合國及加入其他國際組織？」(2008年3月22日投票)。這6案當中，第1案、第2案係總統交付，第3案、第5案均由游錫堃先生領銜提案，第4案由王建煊先生領銜提案，第6案由蕭萬長先生領銜提案。無論總統，或由游、王、蕭等三位具有社會聲望人士所領銜提案，均無任何一案通過。各界咸認為是公民投票法設定了過高的通過門檻所致。

依據修正前公民投票法第30條第1項規定，公民投票案投票結果，投票人數達全國、直轄市、縣(市)投票權人總數二分之一以上，且有效投票數超過二分之一同意者，即為通過。同法條第2項規定，投票人數不足前項規定數額或未有有效投票數超過二分之一同意者，均為否決。亦即是所稱「雙二一」條款。前述6個全國性公民投票案中，第1案的投票率為45.17%，同意票數比率91.80%；第2案的投票率為45.12%，同意票數比率為92.05%；投票率僅剩26.34%，同意票比率91.46%；第4案投票率26.08%，同意票比率58.17%；第5案投票率35.82%，同意票比率94.01%；第6案投票率35.74%，同意票比率87.27%。各案的同意票比率均極高，但並無任一案投票率超過5成。惟究竟是投票門檻過高造成未能通過，或民眾預期未能通過而不願投票，抑或另有原因？單從投票率實難以定論。

無論如何，舊公投法在通過率為0的狀況下<sup>7</sup>，始終無法擺脫著「鳥籠公投」之惡名，除了因為過高的門檻，另外公民投票審議委員會的設置，對於公民投票提案的審議與駁回，亦是原因之一，經統計，2006年至103年間，行政院公民投票審議委員會駁回案數共9案<sup>8</sup>，其中包括蔡英文總統於98年提出的「ECFA應交付公投」案。在此一情形下，2017年底立法院終於通過公民投票法修正，我國公民投票制度於焉產生大幅變革，對於投票制度、投票所的規劃、投票的流程等之衝擊尤深。

---

<sup>7</sup> 不包含地方性公民投票。

<sup>8</sup> 資料來源：「行政院公民投票審議委員會審議全國性公民投票提案駁回概況表」，行政院綜合業務處。

## 二、2018 年公民投票法修正重點：

2018 年修正公布的公民投票法，其重點如下<sup>9</sup>：

### （一）釐清憲法與法律層次之公投：

1. 刪除人民對憲法修正案之有公投發動權之規定。
2. 修憲公投及領土變更公投悉回歸憲法及其增修條文之規定。
3. 憲法層次之公投，有投票權人須年滿 20 歲；其餘之公投，有投票權人年滿 18 歲。

### （二）主管機關變更：全國性公投之主管機關原為行政院，變更為中央選舉委員會，同時廢除行政院公民投票審議委員會。

### （三）門檻變更：

1. 提案門檻：由最近一次總統副總統選舉人總數千分之 5，調降為萬分之 1。
2. 連署門檻：由百分之 5，調降為百分之 1.5。
3. 投票門檻：由投票人數 2 分之 1 以上，且有效投票數超過 2 分之 1 同意之雙門檻，修正為有效同意票多於不同意票，且有效同意票達投票權人 4 分之 1 以上之單一門檻。

### （四）新增補正及補提之程序：

1. 公投主文如不符規定，須舉行聽證會，釐清相關爭點並協助提案人進行必要之補正。
2. 提案、連署人數，如有不足均各得補提 1 次。

### （五）新增電子提案及連署：

1. 提案領銜人得領取電子提案、連署系統認證碼，藉由該平臺可接受具自然人憑證之有提案權、連署權人之電子提案、連署。
2. 提案人亦得為連署人。

### （六）新增行政院之公投發動權：

1. 行政院對於重大政策之創制或複決，認有公投必要，經立法院同意後，即可交公民投票。
2. 行政院向立法院提交之公投提案應於 15 日內議決；於休會期間提出

---

<sup>9</sup> 參中央選舉委員會 106 年 12 月 19 日第 499 次委員會議資料。



者，立法院應為 15 日內集會，30 日內議決。

(七) 公投訴訟：

1. 刪除公投審議後，投票前之爭訟規定，回歸行政爭訟救濟。訴訟類型重新綜整為公投投票無效之訴及公投通過或不通過之訴。中央選舉委員會對於公投投票結果須實質審查，作成確認處分。
2. 上開公投訴訟乃確認訴訟，無須經訴願程序，由當事人逕向法院起訴。

三、 公民投票法修正對於選務作業之影響

(一) 選舉人年齡資格與投票權人年齡資格不同，投票動線不同

2018 年公民投票法修正調降投票權人年齡為 18 歲，與選舉人年齡 20 歲有 2 歲之落差，倘公民投票與選舉同日舉行投票，以 2018 年地方公職人員選舉為例，預估二者人數差距（以年滿 18 歲未滿 20 歲者估計）約為 58 萬人，選舉與公民投票同時辦理，未滿 20 歲之投票權人將無選舉權，其領票、圈票、投票動線不同，須有工作人員指引，方可避免紊亂。

(二) 投開票作業複雜性增加

本項問題將從 4 個層面說明：

1. 選務作業籌備期間不足：

依據公民投票法第 23 條規定，主管機關應於公民投票案公告成立後 1 個月起至 6 個月內舉行公民投票，該期間內有全國性選舉時，應與該選舉同日舉行。依上開規定，以 2018 年地方公職人員選舉（投票日期為 11 月 24 日）為例，倘公民投票案於 10 月 24 日公告成立，依法仍須與地方公職人員選舉合併辦理，主管機關或選務機關無裁量空間。所須考量者，公投票是否有充足時間完成採購、印製及分送作業；在經費尚未核准動支前，投開票所各項物品，包括投票匭、遮屏、圈選工具乃至印製投票權人名冊所需大量紙張如何備置；因應公民投票投開票作業所需增加之投開票所工作人員，尤其管理員須二分之一以上為現任公教人員，在公民投票公告成立前是否可先行召募、訓練等，對於選舉委員會籌備期間均有過短之嫌。

## 2. 選舉人投票作業流程複雜：

在多種選舉或選舉與公民投票合併舉行時均會發生。尤其在公民投票部分，除因選舉人名冊與公民投票投票權人名冊係分別編造，選舉人年齡與投票權人年齡不同，領票時必須分開領之外，關於圈票與投票流程，亦有不同意見。2004 年全國性公民投票第 1 案、第 2 案時，係採取「選舉領、投，公投領、投」之流程，2008 年全國性公民投票第 3 案至第 6 案，均採取「領、領、投」之流程。究竟應該採取何種流程，有不同的考量。首先，採取「領、領、投」之考慮因素在於空間需求較小、選舉人一次完成投票節省時間以及選民較無遺漏領票之虞，但此種流程可能有選舉票與公投票誤投票匭影響開票流暢、完成開票時間延宕等缺點；至於採取「選舉領、投，公投領、投」，則係考量分階段領票圈投，較無誤投票匭之虞，開票時不易發生混淆，可較快完成開票等，至其缺點則是空間需求較大、選民分兩次領、圈、投票較浪費時間等。中央選舉委員會最後於 2018 年 7 月 3 日第 510 次委員會議決議採行「選舉領、投，公投領、投」之流程，其主要考量在於公投投票權人年齡與選舉不同，且為避免選民 1 次最多領 5 張選票及多張公投票，張數太多，易於混淆，並為使選舉結果及早使各界知悉等。又為克服此一方案可能之缺點，中選會要求各直轄市、縣（市）選舉委員會提早檢核投票所設置，其空間較小無法區隔「選舉領、投，公投領、投」者，採取必要措施擴大投票所，另亦採行增加投開票所工作人員，每投票所約較選舉單獨辦理時增加 6 人等措施因應。但除了選務作業的問題以外，大量的選舉票、公投票，選民如何進行圈投？尤其是對於年長者、身心障礙人士而言，投票的困難尤為嚴重。就此角度而言，採取「選舉領、投，公投領、投」，讓選舉與公民投票分別完成，確實是不得不然的選擇。

## 3. 開票時間冗長：

由於我國投開票制度係採取「投開票合一」制度，亦即公職人員選舉罷免法規定，投票所於投票完畢後，即改為開票所，當眾唱名開票。依此規定，投票時間截止後，即應佈置開票所，並即進入開票作

業。由於選舉種類多，加上公投票的開票作業，以 2014 年完成開票時間(所有開票所資料登錄計票系統並確認完成)為晚間 11 時 25 分，如以相同時間估算，公民投票完成開票時間勢將超過當日至隔日，視公投案數而定。

#### 4. 工作人員招募困難：

在面臨投開票作業複雜、工作時間延後的因素，以及管理員須有二分之一以上現任公教人員之限制下，各直轄市、縣（市）選舉委員會普遍反映工作人員招募不易，除須中央選舉委員會加強協調之外，如何增加擔任投開票所工作人員之誘因，例如工作費是否可以增加？補休時間等等。

#### （三）公投通過提案及連署門檻降低，案數暴增

2018 年公民投票法修正公布的一大重點，是在「打破鳥籠公投」此種思維模式之下，大幅降低公民投票提案、連署及通過門檻，可以預見公民投票案必將大幅增加。依據統計，自 2018 年 1 月 3 日起至 6 月 8 日止，共有 37 件全國性公民投票提案通過提案門檻<sup>10</sup>，其議題不一而足，惟均是極具爭議性議題，包括同性婚姻及教育、核能或火力發電、安樂死、公務人員退休金、勞動基準法修正、申請參加奧運之名稱等。且在廢除行政院公民投票審議委員會同時，公民投票法主管機關亦改為中央選舉委員會。易言之，公民投票的提案是否通過，將取決於中央選舉委員會的委員會會議。另一方面，當多案公投同時進行投開票作業，所衍伸的複雜性加劇各項問題的嚴重程度，例如，公投票的印製時間較選舉更為延長，投票所主任管理員、主任監察員點領選舉票、公投票所需時間增加，以往在投票前 1 日可以完成的選舉票點領、佈置投票所作業、選舉票、公投票、投票所物品的搬運等等，均有增加人力支援之必要。

---

<sup>10</sup> 第 37 案為宋雲飛等於 2018 年 6 月 8 日所提「您是否同意：核四啟用商轉發電？」，惟自該案提出後迄 2018 年 10 月 10 日止，尚無其他新增提案。

## 伍、心得與建議

### 一、選舉與公民投票同日舉行將成為常態，投票日期之訂定應更為彈性

本次考察，無論漢堡邦或柏林邦，咸認為如果可能的話，公民投票與選舉應於同日舉行投票，以減少選務成本及選舉人的不便。公民投票的提案人也通常會考慮選舉的投票日期設定公民投票的提案期程等，以提高二者合併舉行投票的機會。但是無論漢堡邦或柏林邦均未有同時處理如此多案公民投票案的經驗，且各該邦誼會議仍有保有決定公民投票日期的彈性。對於我國而言，由於法規規定自公民投票宣告成立後 1 個月起至 6 個月內均有與全國性選舉合併舉行投票的必要，中央選舉委員會未有行政裁量的空間，倘公民投票案過多時，又與選舉合併舉行，對於投票權人而言，同時領投如此多的選舉票及公投票，投票極為不便，且選務作業可能亦難以配合，建議於爾後公民投票法修正時，應一併檢討使投票日期的訂定更有彈性。

### 二、因應公民投票法修正，研議修正投開票作業方式

我國現行開票作業，係採投開票合一制度，投票所於投票完畢後，當眾唱名開票。開票方式係採逐張檢票、唱票、記票、整票計票方式進行。此種作業方式，任何人均得直接觀看每一張開出的選票，具有高度的公信力，惟較為耗費時間，目前採行的國家極少。

從德國經驗來看，投開票所人力配置數並不高，約在 10 人左右，較我國平均 13.5 人低，惟仍可在當日完成開票作業，主要原因推測如下：1、採行通訊投票，部分選舉人並未親自到投票所投票；2、開票作業以點算方式進行，並未逐張檢票唱票；3、投票率較低。我國在公民投票法修正後，2018 年全國性公民投票成立案數約在 9 案、10 案之譜，在投開票作業方面，如何便利選舉人（投票權人）領投票，同時維持投票秩序；在開票作業方面，如何使開票作業有效率，同時維持社會的信任，均有待審慎研議創新。事實上，中央選舉委員會在其第 510 次及第 514 次委員會議時，通過如下的措施：

- （一）投票進程序採「選舉領、投，公投領、投」方式辦理，選舉人先領選舉票、圈票、投票，次領公投票，圈票、投票。

(二) 公投票匭之設置，公民投票採多案投入同一公投票匭，每 1 投票所設置 3 個公投票匭，3 案公投票投入 1 個票匭，如有 10 案公投案，則第 10 案公投案投入第 3 個票匭。

(三) 公民投票之開票方式，因應多案公投，為期能於投票日當日完成選舉與公投開票統計作業，減輕投開票工作人員負擔，公投票開票時將先依案別及圈定內容進行分類，然後由管理員計票，監察員在旁監察。

### 三、提高擔任投開票所工作人員誘因，確保充足人力

選舉是需要動員大量人力的作業。2016 年我國舉行總統副總統及立法委員選舉，投開票所工作人員總計達到 20 萬 6 千人，2018 年地方公職人員選舉及全國性公民投票超過 31 萬人。對於如此大量的人力需求，無論對於德國或我國而言，在招募上均逐步發生困難，柏林邦在 2017 年選舉時一度無法招募足夠工作人員數。我國投開票所工作人員的工作費，雖然較德國僅約 25 歐元至 35 歐元(即約新臺幣 900 元至 1,300 元)，然因我國開票作業程序較為複雜，工作人員招募同樣面臨困境，基於確保投開票作業順暢，建議提高擔任投開票所工作人員之誘因，包括提高工作費、增加補修日數等方式，均屬值得研議之方向。

### 四、研議便利選舉人之投票措施

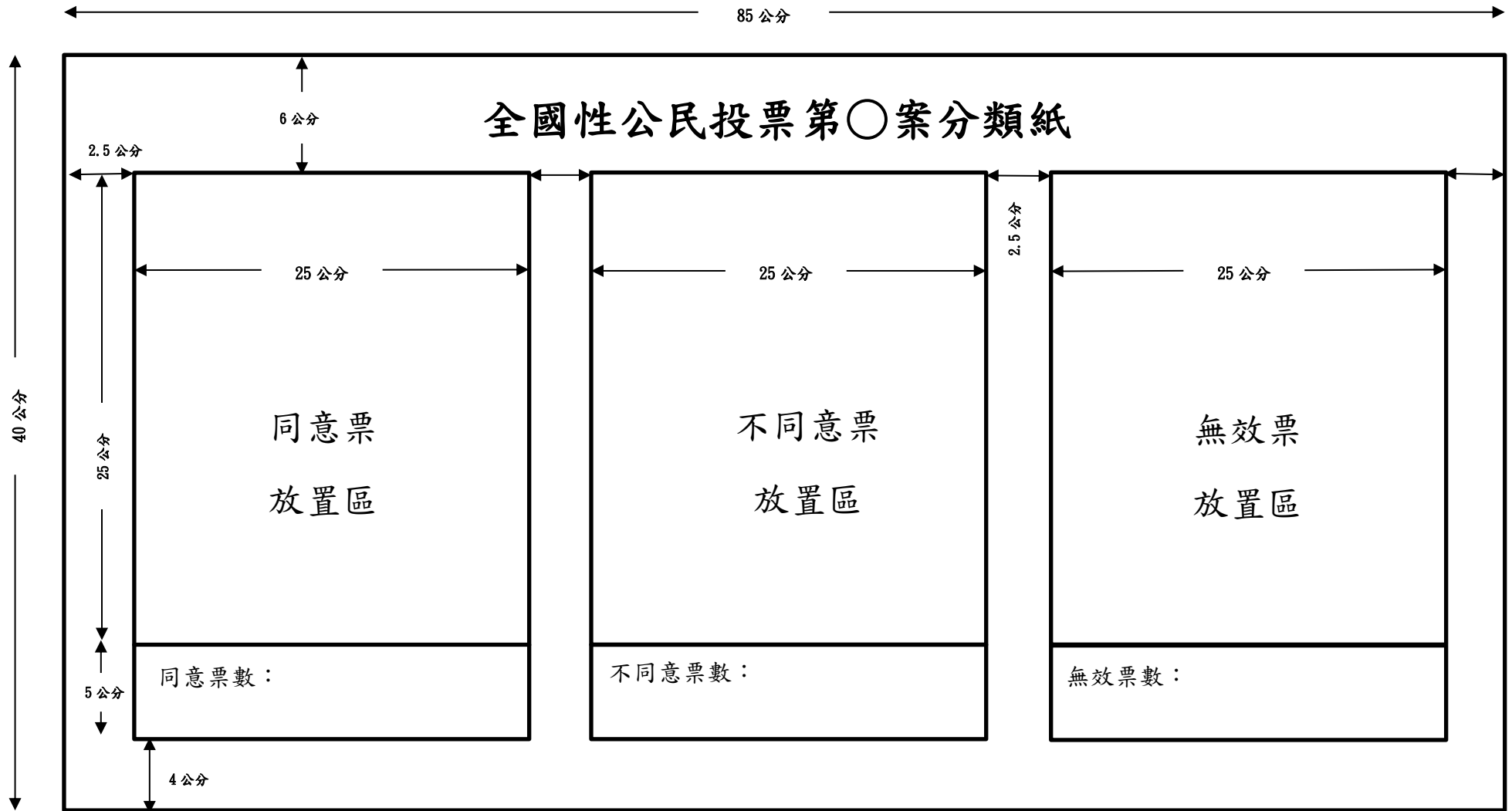
柏林及漢堡對於投票日無法前往投票所投票者或者身心障礙人士等，如經事先申請通訊投票，即可收到選舉辦公室寄送的選舉票及相關文件，只要自行完成圈票並封入信封後，即可透過郵遞或自行遞送至選舉辦公室完成投票。然而，通訊投票並未在投票所人員在場的情況下完成投票，如何避免選舉舞弊？另外郵寄選票如發生漏送、誤送之情況，可能影響選舉結果，應如何防範？類此問題，均須規劃相關配套措施事先因應，始能避免造成社會對於選舉結果之疑慮。至於我國的情況，我國投票制度採戶籍地投票，選舉人原則須於投票當日返回戶籍地投票所投票，另規定投開票所工作人員戶籍地及工作地在同一選舉區，並在同一直轄市、縣(市)者，得於工作地投票所投票。此種投票方式，具有高度的公信力，惟為進一步擴大選舉權之保障，未來可在維持選舉結果公信力及社會具有高度共識之條件下，進一步研議更為便利選舉人之投票方式。

## 陸、附錄

### 一、公民投票開票作業程序（中央選舉委員會第 514 次委員會議審議通過）

- 一、主任管理員宣布開始公民投票開票。
  - 二、主任管理員會同主任監察員查驗投票匭及開封。
  - 三、公民投票之開票，一次開一個公投票匭，分 3 組進行分案分類及點數唱票。
  - 四、檢票管理員將公投票從公投票匭檢取出來，交予唱票管理員。
  - 五、唱票管理員依公投案編號及公投票圈定內容，將公投票分類放置於「全國性公民投票第○案分類紙」之「同意票」、「不同意票」、「無效票」區。開票桌前依案別張貼同意票、不同意票、無效票標示文字。
  - 六、誤投票匭之公投票，檢出後先予以集中保管。
  - 七、每一投票匭檢票完畢，向參觀席參觀民眾展示空票匭。
  - 八、主任管理員會同主任監察員逐張認定「無效票」區之公投票，並依認定結果分別放入分類紙之「同意票」、「不同意票」或「無效票」區。
  - 九、無效票認定完竣後，唱票管理員分別點數「同意票」、「不同意票」及「無效票」區之公投票數，於點數時唱出「全國性公民投票第○案同意票 1 票、2 票、……、100 票」，將同意票每 100 張為 1 疊，以橡皮筋固定，101 票起續唱「同意票 1 票、2 票、……、100 票」以此類推，唱至同意票唱票完畢，將同意票數填入「同意票」區下方「同意票數欄」。不同意票及無效票之點數、唱票及填寫方式，亦同。點算完畢之公投票應置於桌面。
  - 十、如有 10 案公投案，第 3 個票匭先進行前 3 案公投票之點數唱票，俟後再進行第 10 案公投案的點數唱票。
  - 十一、唱票管理員於進行公投票分類及唱票時，監察員應全程在場監察。
  - 十二、公投票「同意票」、「不同意票」及「無效票」均點算完畢後，由唱票管理員會同監察員分別複算。
  - 十三、所有公投票匭開票完畢後，將誤投票匭之公投票，依公投案編號及圈定內容，計入該公投案之「同意票數」、「不同意票數」及「無效票數」。
  - 十四、公民投票開票完畢後，主任管理員應會同主任監察員填具公民投票投（開）票報告表。
  - 十五、主任管理員宣布公民投票開票結果「全國性公民投票第○案同意票○票、不同意票○票、無效票○票」、「全國性公民投票第○案同意票○票、不同意票○票、無效票○票」。
  - 十六、張貼投（開）票報告表。
- （附件 全國性公民投票第○案分類紙圖例）

附件 全國性公民投票第○案分類紙圖例



二、柏林 2017 年聯邦眾議院選舉及泰格爾機場公民投票投票指南手冊中譯



2017 柏林聯邦議院選舉簡易說明



## 選舉意謂著共同參與！

這個議題對您重要嗎

然而您確實身在其中！

若您在德國想參與政治時，您有各種的可行性。

最大的可行性是透過選舉！

您可以將您的選票投給能代表您意願的人和政黨，

並且您能參與到，誰可以進入內閣



插手干預吧！

選舉（投票）是您的基本權利！

讓您瞭解在德國的政黨情形。

與政界人士交談。

加入聯邦議院選舉。

用您的選票！



## 2017/9/24柏林選舉日 ( 投票日 )

在這天我們不僅可以為聯邦議院投票表決。

今天要透過人民決議的方式決定柏林Tegel機場是否繼續營運。

所有具有投票權的人民可以用人民決議 ( Volks-Entscheid) 選票決定政策或法令。

您會得到聯邦議院選舉和人民決議的選舉通知單。

閱讀這本小冊子中所有在2017/9/24選舉日當天的必須注意事項！

## 內容

聯邦議院選舉	Seite 6
選舉 (投票) 時間?	Seite 9
誰能投票?	Seite 10
選舉-哪裡和如何 (選舉地點和方式)?	Seite 11
人民決議 Tegel 機場是否繼續運營	Seite 16
選前該注意的事項	Seite 19
聯邦議院選舉文件	Seite 20
選舉通知單	Seite 22
投票站資訊	Seite 23
缺席投票 (書信投票) 和在其他投票站投票	Seite 25
申請選舉證	Seite 26
選票	Seite 29
選舉證	Seite 32
缺席投票 (書信投票) 的信封樣式	Seite 34
無障礙投票	Seite 36
選舉助理-重要的志願服務	Seite 38
關於這本小冊子	Seite 40

Veranstaltungs-Tipp:



**Das Blaue Kamel und die  
Berliner Landeszentrale für politische Bildung  
laden zur Wahl-Informations-Veranstaltung**

7. SEPTEMBER 2017 • KULTURBRAUEREI – KESSELHAUS • EINLASS: 14.00 UHR



[www.das-blaue-kamel.de](http://www.das-blaue-kamel.de)  
Berliner Aktionsbündnis für Menschen mit Behinderungen

Partner des BfL

Berliner Landeszentrale  
für politische Bildung

**be** Berlin



## 聯邦議院選舉

2017/9/24德意志聯邦共和國進行第19屆德國聯邦議院的選舉。  
在德國，聯邦議院是決定政治事務的單位。

聯邦議院的責任:

- 聯邦總理的選舉
- 組織內閣
- 三讀法令

這表示聯邦議院決定我們的法律和法令

透過聯邦議院選舉選出“聯邦議員”  
然後這些議員選出聯邦總理

這意味著:

公民不能透過聯邦議院的選舉選出聯邦總理。

議員分屬不同黨派。

他們最後形成一個團體。

這些團體稱作“黨團”。

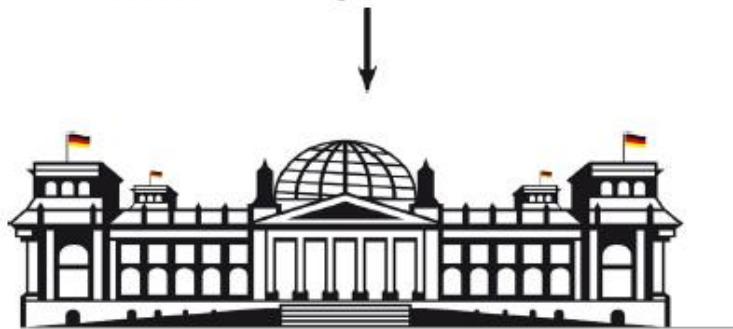
通常一個黨團的議員太少，不夠去選聯邦總理。

因此必須更多的黨團聯合，其中一人成為聯邦總理。

### 第18屆德國聯邦議院政治團體席位的分配

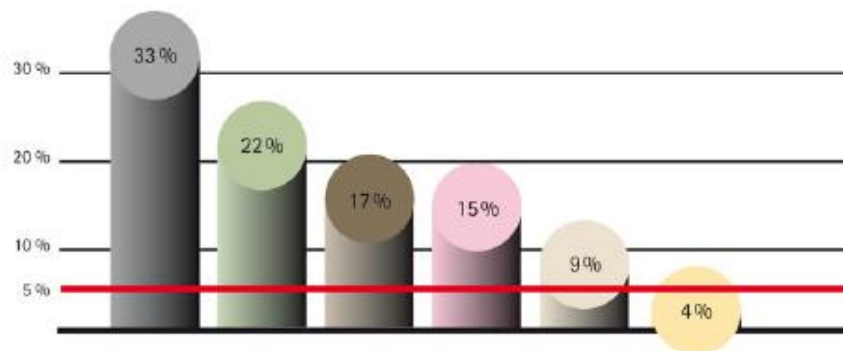
●	DIE LINKE .....	64 席
●	SPO .....	193 席
●	BÜNDNIS 90 I DIE GRÜNEN .....	63 席
●	CDU/CSU .....	309 席
○	fraktions-loses Mitglied des Bundestages .....	1 席

Stand: 18. Mai 2017



## Zahlen und Fakten

- 至少598名政治人物被選出來。
- 大的知名的黨派在一開始時也是小的不太被大眾知道的黨派
- 各黨派若想競選，則所有候選人需要在2017/7/17前登記參選，在2017/8/3確認哪些黨派和候選人可以競選。
- 在德國分為299個選區。  
在每個選區要和其他候選人競爭。  
柏林有12個選區。
- 每個黨派在選舉中必須獲得至少所有選票的5%票數。  
5%意謂著：  
100張選票中一個黨派至少得到5張票。  
否則這個黨派就無法進入聯邦議院。  
這就是我們說的“5%門檻”



## 何時選舉

德國聯邦議院每四年選舉一次

最近一次在2013年

因此今年我們要再次選舉

2017年聯邦議院選舉訂在:

2017/9/24週日

所有投票站在這天的8:00~18:00開放

18:00後立刻開始點票

所有有興趣者皆可旁觀.

18:00之後您立刻可以從電視 音響 網路得到選舉結果預測.

關於選舉結果的預測，許多人投票日當天在投票站會被訪問.

2017年聯邦議院選舉的準確結果在幾天後即可確定.





## 誰可以選舉 ( 投票 ) ?

所有年滿18歲的德國人，皆可投票。  
這些人被登記在選民名冊上。

住在外國的德國人一樣可以投票。

生病不能自行投票者或有嚴重殘疾的人，可以指定委託人幫忙投票。

這個委託人可以一起進入投票亭或者協助缺席投票 ( 書信投票 ) 。

在德國生活但沒有德國國籍者，不可以投票。

## 選舉-哪裡和如何?

您是在住家附近的投票站投票。

您的投票站印在您的選舉通知書上。

您會在選舉的幾週前收到選舉通知書。

請保存好您的選舉通知書。

更多關於選舉通知書的資訊請查閱22、23頁。

選舉日當天去投票站投票。

務必攜帶能證明您身份的證件!

未攜帶能證明您身份證件者不可投票

能證明身份證件如下:

- 身份證
- 護照
- 駕照



11

請攜帶您的選舉通知書。

但這不是強制的。

在投票站會有圖示引導你至投票的房間。

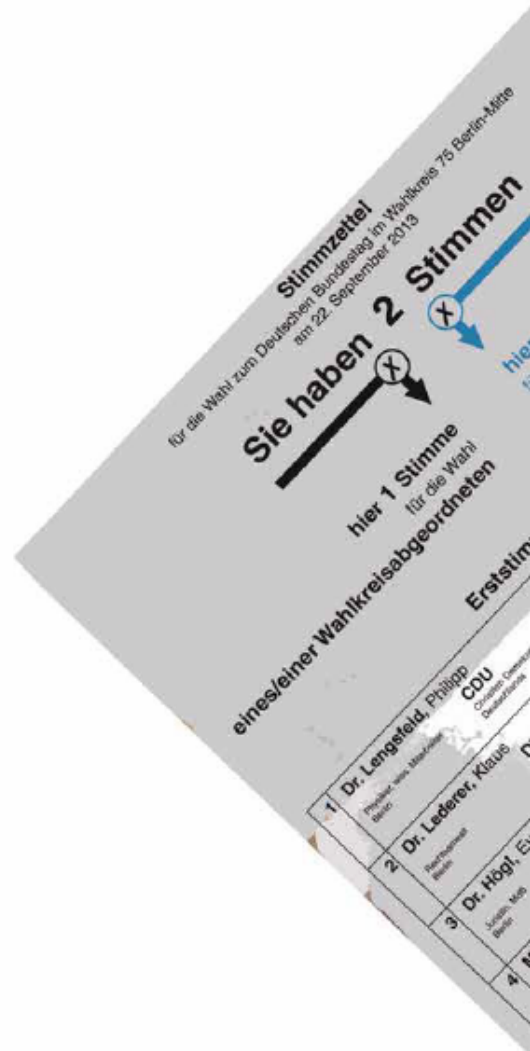
您也可以詢問志工。

在您投票的房間，您會是一個人。

會有一位志工檢查您是否在正確的投票站。

您最好出示您的選舉通知書。

然後您會獲得您的選票。



可參考2013年選票範例，如下：



### 您進入投票亭

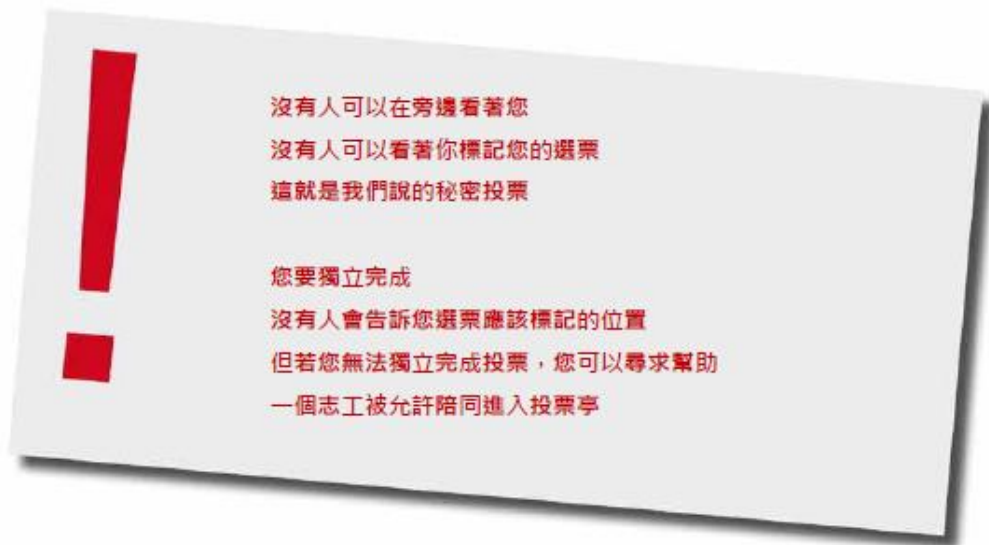
投票亭是一個隱秘被保護的地方。  
不被任何人觀看到。  
這樣投票是隱秘的。

在投票亭檢查您的票。  
詳細請參閱29和31頁。  
然後折疊好您的選票並離開投票亭。

離開投票亭後，志工會要求您出示身份證明。  
會在選民名冊上檢查您的名字。  
選民名冊上記有該投票站所有有投票權的人的名字。

現在把您的選票投進投票箱。  
它是一個帶有插槽的灰色箱子。

若您需要幫助：志工會協助您。



現在你已經把票  
投給了19德國聯邦議院。感謝您的參與！



## 人民決議Tegel機場是否繼續營運

In diesem Volks-Entscheid in Berlin geht es um einen Beschluss-Entwurf.

在柏林這個人民決議 ( Volks-Entscheid) 都是跟決議草案(Beschluss-Entwurf) 有關  
Beschluss-Entwurf bedeutet:

Es geht nicht um ein neues Gesetz,

sondern nur um eine Aufforderung an den Berliner Senat. 它並不是一個新的法令，而是向柏林參議院的請求

Der Senat ist die Regierung von Berlin.參議院是柏林的內閣

### 草案內容:

Der Flughafen Berlin-Tegel »Otto-Lilienthal« ergänzt und entlastet den geplanten Flughafen Berlin Brandenburg »Willy Brandt« (BER).  
柏林Tegel »Otto-Lilienthal« 機場的運作和柏林Brandenburg »Willy Brandt« (BER)機場的計劃

柏林參議院提示，立刻放棄關閉的意圖並且啟動所有必要的措施，確保Tegel機場可以當作商用機場無限期延續使用!

這意思是: 參議院保證不會關掉Tegel機場

選民可以在2017/9/24決定下面所列的投票問題:

同意這項決定草案嗎？  同意  不同意



### 什麼樣特別的議題適用“人民決議”？

- 這個決議是一個請求。  
參議院在其中並不堅持。
- 參議院尚未確定Tegel機場是否繼續營運，如果他不能或者他不想。

若得到夠多的選票，則人民決議是成功的。

然後，人們的決定可以作為柏林下議院的決定。

所有的選民在人民決議前會得到一本小冊子好熟悉這個議題。

這本小冊子列舉了贊成和反對Tegel機場繼續營運的理由。

這本小冊子幫助人民決定要勾選是或不是。







## 在選前您應該要知道的

您已知道，在選舉日投票站的流程。

但是在選舉日之前您應該知道些什麼？

您決定投給誰，自然是您自己決定。

好的是，在投票前您已得到這個政黨和候選人的資料。

例如，一個資訊亭或者黨的網頁。

許多政黨會舉辦簡單的演說。

聯邦辦公室提供政治上的服務

- 這個網站提供許多關於聯邦議院選舉的必要資訊。

[www.bpb.de/bundestagswahl](http://www.bpb.de/bundestagswahl)

- Wahl-O-Ma是關於問與答的網頁連結。在選前四周開放，網址

[www.wahl-o-mat.de](http://www.wahl-o-mat.de)

這裡您可以認識熱門候選人



**Das Blaue Kamel und die  
Berliner Landeszentrale für politische Bildung  
laden zur Wahl-Informations-Veranstaltung**

7. SEPTEMBER 2017 • KULTURBRAUEREI – KESSELHAUS • EINLASS: 14.00 UHR

 [www.das-blaue-kamel.de](http://www.das-blaue-kamel.de) Berliner Arbeitskreis für Menschen mit Behinderungen

in Kooperation mit  
 Berliner Landeszentrale für politische Bildung

 **be im Berlin**

## 柏林2017選舉文件



- Wahl-Benachrichtigung



- der Wahl-Benachrichtigung



- Amtliche Information zum Volks-Entscheid



• Merk-Blatt  
für die Brief-Wahl



• Wahl-Schein



• Stimm-Zettel für  
die Bundestags-Wahl



• Stimm-Zettel für  
den Volks-Entschei



• blauer und roter  
Umschlag



## 選舉通知書

第 19 屆德國聯邦選舉和人民決議 Tegel 機場

諮詢時間：

是否繼續營運

投票日: Sonntag, der 24. September 2017

時間: 8 Uhr bis 18 Uhr

Absender: Bezirkswahlamt Lichtenberg, 13059 Berlin

Frau/Herrn

Musterfrau.

Marlis

Massowerstr. 7

10315 BeMin

親愛的先生和女士

你有權在 2017/9/24 的德國聯邦議院選舉和人民決議中投票。

你只能個人地且只有一次行使你的權利。

投票站從上午 8 點至 18:00 開放。

您可以在哪投票？

在距離您最近的投票站。

哪些文件是您務必攜帶的？

您的身份證或護照 (或其他正式的身份證明證件) 和這份選舉通知書。

您即使不帶來這份選舉通知，您仍可以投票。

您不想在投票站投票，而是想用書信投票嗎？

記得申請選舉證，其他訊息請參閱候選頁數。

您想要在投票日前投票嗎？

這可以用書信投票的方式。您可以在此頁末尾找到地址和開放的時間。攜帶您的身份證或護照 (或者其他正式的身份證明證件)

您想在其他的投票站投票嗎？

您可以在您的選區的任何一個投票站投票。為此您必須攜帶投票證。其他資訊請參閱前面頁數

問候您

您的選區辦公室

書信選投票辦公室:

公民服務室 1

Egon-Erwin-Kisch-Str. 106

13059 Berlin

Raum 305 (3. OG)

利希滕貝格市政廳

Raum 223/224

Mollendorffstr.6

10367 BeMin

上班時間:

週一: 8 Uhr bis 15 Uhr

週二: 11 Uhr bis 18 Uhr

週三: 8 Uhr bis 13 Uhr

週四: 11 Uhr bis 18 Uhr

週五: 8 Uhr bis 13 Uhr

區選舉辦公室和書信投票辦公室同樣有無障礙設施

Bezirksamt

Lichtenberg von Berlin

Bezirkswahlamt

Egon-Erwin-Kisch-Str. 106

13059 Berlin

週一: 8 Uhr 至 15 Uhr

週二: 11 Uhr 至 18 Uhr

週三: 8 Uhr 至 13 Uhr

週四: 11 Uhr 至 18 Uhr

週五: 8 Uhr 至 13 Uhr

投票站

Bürgermeister-Ziethen-GS Raum 1.234

Massower Str. 39

10315 Berlin



選舉區	區	投票站	選民名冊
86	11	511	0219

您的投票站也適合身障人士

關於您的投票站的其他資訊您可以撥打 9021-2000 或者上網站 [www.wahlen-berlin.de](http://www.wahlen-berlin.de) 查詢。在那裡您可以得到一本關於 2017 選舉的淺顯易懂的小冊子。

書信投票辦公室

選舉範例: 盲人和視覺障礙

盲人和視覺障礙者可以向柏林 盲人協會 ( ABSV )

申請選舉範例以便能獨立投票。

盲人協會成立時間: 1874,

電話: 895 88-0

網址: [www.absv.de](http://www.absv.de)

## 選舉通知書

左邊是選舉通知書的樣式。

您會在2017.8.14-2017.9.3連同這封信一同收到

請保存好選舉通知

選舉通知書上有註明您的投票站在哪裡

您的投票站的資訊



有輪椅標誌表示它有無障礙設施

若您的選舉通知書上沒有輪椅標誌，表示他們沒有無障礙設施

更多關於無障礙投票的資訊請參閱36.37頁

- 電話：

Telefon 030 90 21 20 00

- 2017.8約開始可上網查詢投票站資訊：

[www.wahlen-berlin.de](http://www.wahlen-berlin.de) > Bundestagswahl 2017 > Wahllokalsuche

選票範例是為了盲人和視覺障礙者，可從來這裡得到：

Allgemeiner Blinden-und Sehbehindertenverein Berlin, gegr. 1874 e. V.

Telefon: 030 895 88 0

E-Mail: [info@absv.de](mailto:info@absv.de)

Internet: [www.absv.de](http://www.absv.de)





## 選舉通知書

第 19 屆德國聯邦選舉和人民決議 Tegel 機場

諮詢時間：

是否繼續營運

投票日: Sonntag, der 24. September 2017

時間: 8 Uhr bis 18 Uhr

Absender: Bezirkswahlamt Lichtenberg, 13059 Berlin

Frau/Herrn

Musterfrau.

Marlis

Massowerstr. 7

10315 BeMin

親愛的先生和女士

你有權在 2017/9/24 的德國聯邦議院選舉和人民決議中投票。

你只能個人地且只有一次行使你的權利。

投票站從上午 8 點至 18:00 開放。

您可以在哪投票？

在距離您最近的投票站。

哪些文件是您務必攜帶的？

您的身份證或護照（或其他正式的身份證明證件）和這份選舉通知書。

您即使不帶來這份選舉通知，您仍可以投票。

您不想在投票站投票，而是想用書信投票嗎？

記得申請選舉證，其他訊息請參閱候選頁數。

您想要在投票日前投票嗎？

這可以用書信投票的方式。您可以在此頁頁尾找到地址和開放的時間。攜帶您的身份證或護照（或者其他正式的身份證明證件）

您想在其他的投票站投票嗎？

您可以在您的選區的任何一個投票站投票。為此您必須攜帶投票證。其他資訊請參閱前面頁數

問候您

您的選區辦公室

書信選投票辦公室:

公民服務室 1

Egon-Erwin-Kisch-Str. 106

13059 Berlin

Raum 305 (3. OG)

利希滕貝格市政廳

Raum 223/224

Mollendorffstr.6

10367 BeMin

上班時間:

週一: 8 Uhr bis 15 Uhr

週二: 11 Uhr bis 18 Uhr

週三: 8 Uhr bis 13 Uhr

週四: 11 Uhr bis 18 Uhr

週五: 8 Uhr bis 13 Uhr

Bildnachweis: U. Wolf, JPR

區選舉辦公室和書信投票辦公室同樣有無障礙設施

Bezirksamt

Lichtenberg von Berlin

Bezirkswahlamt

Egon-Erwin-Kisch-Str. 106

13059 Berlin

週一: 8 Uhr 至 15 Uhr

週二: 11 Uhr 至 18 Uhr

週三: 8 Uhr 至 13 Uhr

週四: 11 Uhr 至 18 Uhr

週五: 8 Uhr 至 13 Uhr

投票站

Bürgermeister-Ziethen-GS Raum 1.234

Massower Str. 39

10315 Berlin



選舉區	區	投票站	選民名冊
86	11	511	0219

您的投票站也適合身障人士

關於您的投票站的其他資訊您可以撥打 9021-

2000 或者上網站 [www.wahlen-berlin.de](http://www.wahlen-berlin.de) 查詢

在那裡您可以得到一本關於 2017 選舉的淺顯易懂的小冊子。

書信投票辦公室

選舉範例：盲人和視覺障礙

盲人和視覺障礙者可以向柏林 盲人協會（ABSV）

申請選舉範例以便能獨立投票。

盲人協會成立時間：1874，

電話：895 88-0

網址：[www.absv.de](http://www.absv.de)

## 書信投票和在其他投票站投票

您2017/9/24投票日當天沒時間嗎？

您當天不在家嗎？

或者您的投票站沒有無障礙設施？

這樣您可以使用書信投票。

或者在您的選區的其他投票站投票。



您也可以在投票日之前到書信投票辦事處投票，記得帶著您的身份證明證件，書信投票辦事處的地址和開放時間您可以在選舉通知書的左邊下方找到！

也可以在此申請投票證。

無障礙設施可以參考下方



如果您想使用書信投票或是在您的選區的其它投票點投票請填寫以下申請表，

並把它放在加蓋信封的地方選舉辦公室還是給他吧!

An das

Bezirksamt  
Lichtenberg von Berlin  
- Bezirkswahlamt-  
Egon-Erwln-Kisch-St r. 106  
13058 Be tn

### 內容

#### 您將透過書信選舉

申請一張投票證，您會同時收到書信投票文件。這份文件會隨著這份通知，不要忘記在文件上簽名，您可以使用郵寄 或快速或直接送去選舉辦公室。您也可以 [在 www.wahleo-berlin.de](http://www.wahleo-berlin.de) 申請電子選舉證。但是您不能用電話申請。申請到 2017/9/22 的 18:00 截止，  
oder bei nachgewiesener plötzlicher Erkrankung auch noch bis zum Wahltage, 15 Uhr, entgegengenommen.

您想在您選區內的其他投票站投票 同樣您也必須申請選舉證。申請方式如上。在投票站您要攜帶選舉證及書信投票文件和您的身份證或護照或有照片的證明證件。

如何收到選舉證和書信投票文件 他們會被送到您手上。您也可以去領取地址和開放時間在這封信的前面

您想讓他人幫您領取。

此人必須有您的委託書。請填寫選舉證申請書上的相關部份。獲授權的人不能超過四個人。他們必須書面說明並簽名。

Der Barcode erleichtert die Bearbeitung des Antrages auf Erstellung eines Wahlscheins.



WK 85

### 選舉證申請 聯邦議院選舉和人民決議

#### 我申請選舉證

- 為自己  
 代表下面申請人  
一張書面委託書證明我在這項申請中的授權資格

Name Musterfrau  
Vorname Marlis  
Anschrift Massowerstr. 7  
10315 Be ln  
geboren am 28.3.1956

電話: \_\_\_\_\_  
(freiwillige Angabe für Nachfragen)

#### Wahlschein mit den briefwahlunterlagen

- Sollen an meine obenstehend eingedruckte Anschrift geschickt werden  
 Sollen an mich an folgende Anschrift geschickt werden (bitte in Druckschrift ausfüllen):

Ggf. bei: \_\_\_\_\_  
地 址: \_\_\_\_\_  
郵遞區號: \_\_\_\_\_  
如有必要

- Werden abgeholt (wenn eine andere Person die Unterlagen abholen soll, bitte unten stehende Vollmacht ausfüllen)

簽 名:  X   
nur mit Unterschrift gültig

#### 授權書

我授權下面列出的名字領取選舉證的信封投票表格  
先生/女士

姓 名: \_\_\_\_\_

住 址: \_\_\_\_\_

郵遞區號: \_\_\_\_\_

簽 名:  X   
def oder des Wahlberechtigten

#### 被授權者申明

(nicht vom oder von der Wahlberechtigten auszufüllen)

我在此聲明

姓氏: \_\_\_\_\_

名字: \_\_\_\_\_

收到單據並對選舉辦公室保證，代表我的選民不超過四人。

X   
授權人 (簽名 · 日期)

## 選舉證的申請

為了書信投票和在其他投票站投票您必須要申請一張選舉證。

您也可以申請志工幫您完成。

選舉證申請書就在您的選舉通知書的背面。

您必須填寫什麼？

1. 您必須檢查確認您是要申請選舉證或者申請志工
2. 您必須檢查這份文件是要被送出去，或者是要收集。  
為此，您將找到三個小框框。  
請只勾選一個框框，包括輸入地點和日期。  
非常重要：你的簽名。

然後將選舉證申請書放入信封中並遞交，  
請參閱28頁。

你需要貼上郵票。



請儘快提交選舉證申請書，最好是在你一收到選舉通知書後。

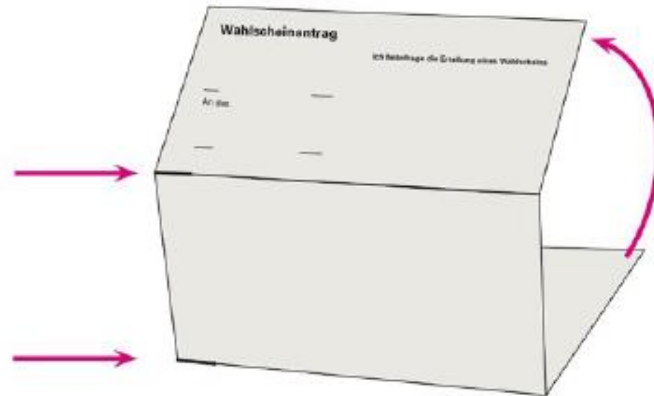
### 3. 委託書

如果選舉證和書信投票文件沒有寄到，且您無法親自領取時，您可以請其他人幫您領取，

您必須寫一份委託書並簽名。  
此人也必須在委託書上簽名。

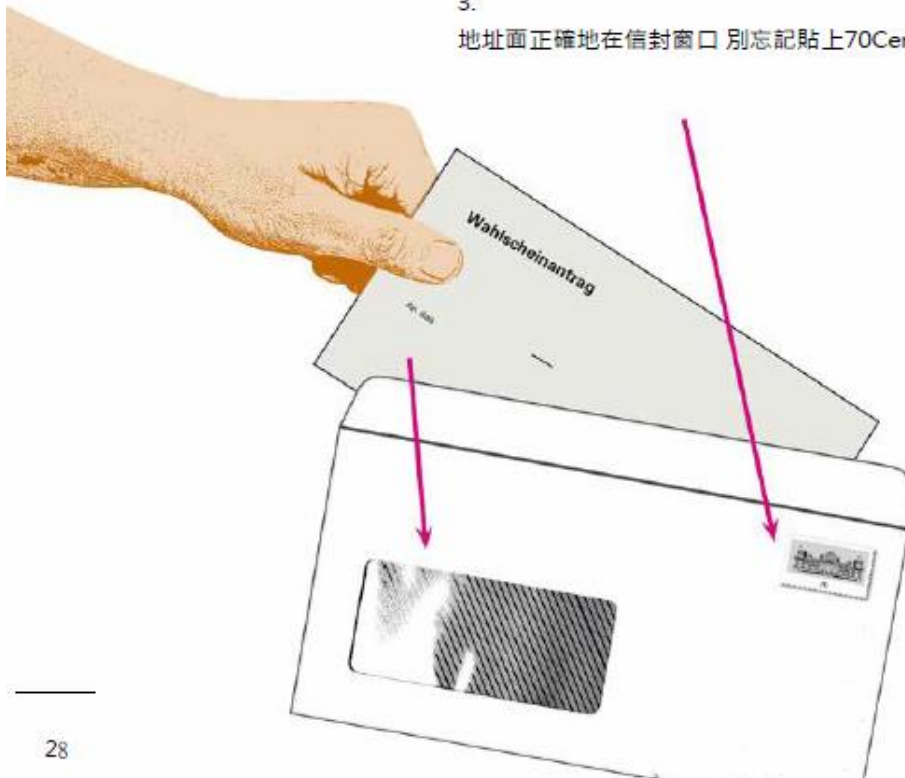
## 郵寄選舉證申請書

1.  
折疊選舉證申請書



2.  
下面的卡片往上折疊

3.  
地址面正確地在信封窗口 別忘記貼上70Cent的郵票!



# 選票

如果您及時寄送選舉證申請書，您將會寄來的其他選舉文件：

- 聯邦議院選舉的選票
- 人民決議的選票
- 書信投票的注意事項
- 選舉證
- 人民決議的官方資訊
- 藍色
- 紅色



## 重要：

聯邦議院選舉有兩格，人民決議有一格

您要畫圈作標記。

您必須在每格中清楚作標記。

否則您的選票是無效的。

請務必保持秘密投票原則！



這是2013年選票範本

**Stimmzettel**  
für die Wahl zum Deutschen Bundestag im Wahlkreis 75 Berlin-Mitte  
am 22. September 2013

**Sie haben 2 Stimmen**



**hier 1 Stimme**  
für die Wahl  
eines/einer Wahlkreisabgeordneten

**hier 1 Stimme**  
für die Wahl  
einer Landesliste (Partei)  
- maßgebende Stimme für die Verteilung der  
Sitze insgesamt auf die einzelnen Parteien -

**Erststimme**

**Zweitstimme**

1	<b>Dr. Lengsfeld, Philipp</b> <small>Physiker, wiss. Mitarbeiter Berlin</small>	<b>CDU</b> <small>Christlich Demokratische Union Deutschlands</small>	<input type="radio"/>	<input checked="" type="radio"/>	<b>Christlich Demokratische Union Deutschlands</b>
2	<b>Dr. Lederer, Klaus</b> <small>Rechtsanwalt Berlin</small>	<b>DIE LINKE</b> <small>DIE LINKE</small>	<input type="radio"/>	<input checked="" type="radio"/>	<b>DIE LINKE</b> <small>Dr. Gregor Gysi, Peter Plag, Dr. Günter Löffelich, Sören Laubach, Katrin Weingarten</small>
3	<b>Dr. Högl, Eva</b> <small>Juristin, MdB Berlin</small>	<b>SPD</b> <small>Sozialdemokratische Partei Deutschlands</small>	<input type="radio"/>	<input checked="" type="radio"/>	<b>SPD</b> <small>Dr. Eike Högl, Sven Schulz, Michael Neupert, Klaus Birkner, Conrad Köhler</small>
4	<b>Mutlu, Özcan</b> <small>Dipl.-Ing. Berlin</small>	<b>GRÜNE</b> <small>BÜNDNIS 90/DIE GRÜNEN</small>	<input type="radio"/>	<input checked="" type="radio"/>	<b>BÜNDNIS 90/DIE GRÜNEN</b> <b>GRÜNE</b> <small>Alwin Kilianz, Özcan Mutlu, Udo Park, Andrea Ott, Petra Keller</small>
5	<b>Bade, Hartmut</b> <small>Subjektivist Berlin</small>	<b>FDP</b> <small>Freie Demokratische Partei</small>	<input type="radio"/>	<input checked="" type="radio"/>	<b>Freie Demokratische Partei</b> <b>FDP</b> <small>Dr. Eberhard Lauth, Udo Gellermann, Uwe Gellermann, Frank Hees, Axel Siegel</small>
6	<b>Lehnen, Therese</b> <small>Psychologin Berlin</small>	<b>PIRATEN</b> <small>Piratenpartei Deutschland</small>	<input type="radio"/>	<input checked="" type="radio"/>	<b>Piratenpartei Deutschland</b> <b>PIRATEN</b> <small>Christian Cich, Bernd Freytag, Frank Hees, Uwe Gellermann, Axel Siegel</small>
7	<b>Miosga, Richard</b> <small>Kochmann Berlin</small>	<b>NPD</b> <small>Nationaldemokratische Partei Deutschlands</small>	<input type="radio"/>	<input checked="" type="radio"/>	<b>Nationaldemokratische Partei Deutschlands</b> <b>NPD</b> <small>Richard Miosga, Uwe Gellermann, Frank Hees, Axel Siegel</small>

Hier sehen Sie als Beispiel ein en Stimm-Zettel von der Bundestags-Wahl 2013.

在您的選票上作標記:

聯邦議院選舉正確標記，您應該:

左邊標記一個，右邊標記一個!

#### 第一票

左邊黑色格子投下您的第一票，這票是選候選人。

獲得最多票的一人直接進入聯邦議院。

此人在議會代表您的選區。

#### 第二票

在右邊藍色格子投下您的第二票。

這票選政黨。

獲得愈多票的政黨，能在議院獲得更多的席次。

在每個黨派的名字下仍會有個人的名字。

這是這個黨派在柏林的議員。

人民決議的票是很重要的

您只有一票

Volkentscheid über den Weiterbetrieb  
des Flughafens Berlin-Tegel „Otto Lilienthal“ (TXL) am 24. September 2017

#### Stimmzettel

Abgestimmt wird über den folgenden Beschlussentwurf  
der Trägerin des Volksbegehrens („Berlin braucht Tegel“):

„Der Flughafen Berlin-Tegel „Otto Lilienthal“ ergänzt und entlastet den geplanten Flughafen  
Berlin Brandenburg „Willy Brandt“ (BER). Der Berliner Senat wird aufgefordert, sofort die  
Schließungsabsichten aufzugeben und alle Maßnahmen einzuleiten, die erforderlich sind,  
um den unbefristeten Fortbetrieb des Flughafens Tegel als Verkehrsflughafen zu sichern!“

#### Abstimmungsfrage:

Stimmen Sie diesem Beschlussentwurf zu?

Ja  
und nicht einen anderen Wahlzettel

Ja

Nein

這是2017/9/24年人民決議的選票。



丟失的選票不會被取代

### 選舉證

聯邦議院選舉和人民決議

選舉證號碼-11/115A/14

書信投票區 - Nr.5A

僅對個人票或對86號選區的書信投票有效

選區/選舉通知書 - Nr.11511/02019

□<sup>1</sup> 選舉證 § 25 Abs.2 BWO

女士/先生  
Musterfrau,  
Marlis  
Massowerstr. 7  
10315 Berlin

居民	_____	生日geboren am	28.03.1956
	街道/房子號碼		郵遞區號

1. Falls erforderlich vom Bezirkswahlamt ankreuzen

2. 若收件地址和居住地不同只需填寫此欄

您能用選舉證在在下列兩者中擇一參加

1. 在下方樣本上貼上一張官方證件上的照片這樣您可在上述的選區中任一投票站投票或者使用書信投票

2. 通過郵寄投票。



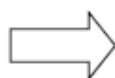
Bezirksamt Lichtenberg

Berlin, den 14.08.2017

Im Auftrag

*Hans Schmidt*

Unterschrift



注意!  
照著下列敘述完整填寫。  
然後把選舉證放進紅色信封。



#### versicherung an Eides statt zur Briefwahl<sup>3</sup>

對選區辦公室保證在 Strafbarkeit (§§ 156, 161 Strafgesetzbuch) 的基礎下的宣誓書，本人-幫助者依據選民的意志-宣示

投票人簽名                      -- oder --                      幫助者簽名

日期、全名

日期、全名

其他資訊:

全名

地址

郵遞區號

#### 3. 刪除不適用者

因身體受損而無法閱讀的選民，可以申請助理。

助理必須年滿 16 歲，必須簽署“代表表對缺席投票的宣誓書”。



## 選舉證

重要：這份選舉證不能遺失！您在書信投票中需要它！  
或者當您想在您的選區其他投票站進行投票時

街道、房子號碼、郵遞區號、鎮，是您必須要填的。  
若您有其他的地址也一同填在選舉證上。

隨著這份宣誓您申明，是否您已自己在選票上標記，或者有幫助者協助您

若您已自行在選票上作標記，請劃掉它：

### **Versicherung an Eides statt zur Briefwahl**<sup>3</sup>

In Kenntnis der Strafbarkeit (§§ 156, 161 Strafgesetzbuch) der Abgabe einer unrichtigen oder unvollständigen Versicherung an Eides statt versichere ich gegenüber dem Bezirkswahlamt, dass ich den/die beigefügten Stimmzettel persönlich – als Hilfsperson<sup>3</sup> gemäß dem erklärten Willen der Wählerin/des Wählers – gekennzeichnet habe.



然後輸入日期並簽名。

若您的幫助者已幫您作標記，請劃掉：

### **Versicherung an Eides statt zur Briefwahl**<sup>3</sup>

In Kenntnis der Strafbarkeit (§§ 156, 161 Strafgesetzbuch) der Abgabe einer unrichtigen oder unvollständigen Versicherung an Eides statt versichere ich gegenüber dem Bezirkswahlamt, dass ich den/die beigefügten Stimmzettel ~~persönlich~~ – als Hilfsperson<sup>3</sup> gemäß dem erklärten Willen der Wählerin/des Wählers – gekennzeichnet habe.



幫助者必須在這簽全名，並且填上他的地址。

## 書信投票的信封

書信選舉提供兩個信封:

- 藍色選票的信封
- 紅色書信投票的信封

照著下面步驟是很重要的:



4.當您完成您的選票時，兩張選票折疊在一起



5.然後將折好的兩張選票一起放進藍色信封  
密封好藍色信封。



6.折疊好您的選舉證。  
您或您的幫助者要先填寫好並簽名在選舉證上。



7.將選舉證和藍色信封一同放進紅色信封中



8.您不需要在紅色信封上寫任何東西  
9.您不需要在紅色信封上貼郵票

現在您的選舉信完成了。

您將您的選舉信,也就是紅色信封投入信箱或郵政信箱。

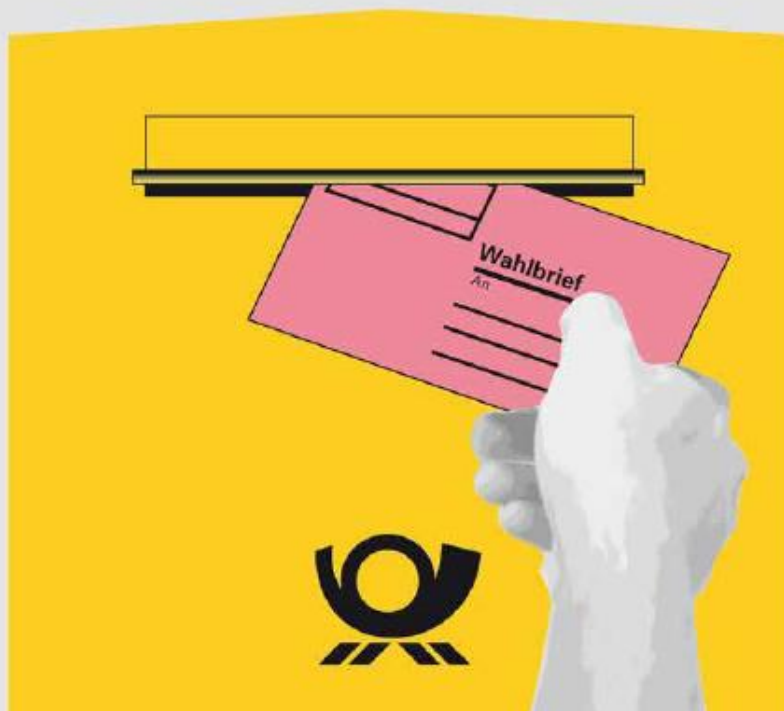
您也可以將選舉信送到地方選舉辦事處,地址在信封上。

**請即時提交!**

您的選舉信最晚要在2017/9/21週四前提交。

但您也可以在選舉當天出示。地址在紅色信封上。

時間：2017/9/24週四早上8:00-下午6：00間。



## 無障礙選舉



### 無障礙投票亭

這意味著:

您的投票亭可以使用輪椅

標準: 無

門檻高度: 不超過3釐米 [口語: cm]

門的寬度, 通道, 投票亭: 至少90釐米

轉動的範圍: 1.50 x 1.50 m [口語: 1 m 50 x 1 m 50]

投票亭 工作臺高度: 85 cm

下面寬度: 40公分

坡道寬度: 1m

斜坡斜度: 4-6% [口語: 百分比]

斜坡末端面積: 1.50 x 1.50 m

坡道扶手高度: 90 釐米

電梯: 630 公斤 [口語: 公斤]

電梯門寬度: 至少90釐米

車架寬度和深度: 1.10 m x 1.40 m

注意!

在2017年9月24日舉辦一場大型柏林馬拉松,因此,一些道路會被封閉。

請規劃您前往投票站的路線



## 投票站-幫助者無障礙

標示意味著:

如果您的投票站由一名幫助者陪同,可使用輪椅進入.

無障礙投票站有以下的不同:

臺階: 一個臺階

轉動面積: 1.2米×1.5米

斜坡斜度: 6 至 8% [口語: 百分比]

斜坡末尾的面積: 1.20 x 1.50 m



您的選舉通知書上沒有顯示嗎?

那您的投票站沒有提供無障礙設施.

進入投票站前請注意: 不是所有地方都有無障礙廁所.



## 選舉助理-一個重要的志工

2017年聯邦議院選舉至少需要約21000名選舉助理。

這些助理在投票日當天會在投票站活動。

他們的時間從早上7:00和晚上8:00開票結束後。

這些選舉助理是志願工作者。

他們會得到一些“點心費”。





誰能成為選舉助理

所有在德國有投票權的人。不一定在柏林有住所。

您可在哪瞭解更多?

誰想要在選舉幫忙或有其他疑問，請詢問柏林的選舉辦公室

聯絡方式

電話: 030 90 21 36 31

信箱: [landeswahlleiterin@wahlen-berlin.de](mailto:landeswahlleiterin@wahlen-berlin.de)

網站: [www.wahlen-berlin.de](http://www.wahlen-berlin.de)

[Startseite](#) > [Bundestagswahl 2017](#) > [Wahlhelfende](#) > [Häufig gestellte Fragen](#)



39



## 贊助者

Dieses Heft wird herausgegeben von 3 Partnern:



Berliner Landeszentrale  
für politische Bildung

### 柏林政治建設國家機構

它是柏林的一個國家機構

他們致力於民主和所有國家的政治參與。它

支持柏林公民參與建設我們的社會

它提供有關歷史和政治的資訊

[www.berlin.de/politische-bildung/](http://www.berlin.de/politische-bildung/)



Die Landeswahlleiterin

### 柏林的國家選舉領導

它的辦公室是在柏林-勃蘭登堡統計辦公室它

負責柏林政治選舉的籌備和執行。

[www.wahlen-berlin.de](http://www.wahlen-berlin.de)



### 藍色駱駝-柏林殘障人士聯盟

這個標誌代表柏林殘障人士在公眾事務上的  
利益。

[www.das-blaue-kamel.de](http://www.das-blaue-kamel.de)

這本小冊子是由capito Berlin製作



您想訂購更多的書嗎？

請聯絡 [www.capito-berlin.eu](http://www.capito-berlin.eu)

這裡您可以參加一個關於這本小冊子的調查:

<http://t1p.de/Umfrage-BTW-2017>



Berlin, Juli 2017