



本線運行管理所概況

鉄道事業本部 運輸部 運行管理所

2018年7月

東武鉄道株式会社

目次



1	沿革	P2
2	組織	P3
3	担当業務	P4
4	指令設備	P5
5	運行管理システム導入区間	P6
6	運行概要	P7・8
7	総合指令所各指令の業務内容	P9～11

1 沿革



(1)所在地 埼玉県春日部市 母報告不可提及位置(怕恐怖攻撃)

(2)開設日 2009年10月1日

(3)運行管理システム開始日

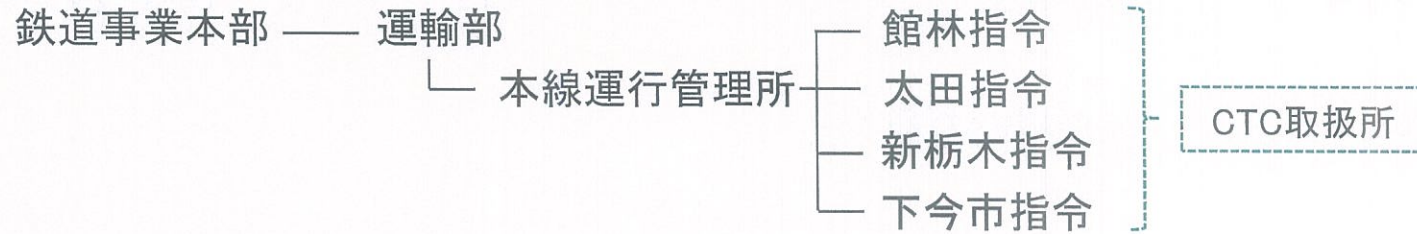
①野田線 柏～船橋間 2009年11月20日
大宮～柏間 2009年11月27日

②本線 伊勢崎線(浅草～茂林寺前)・亀戸線・大師線・
日光線(東武動物公園～栃木)
2015年3月27日

2 組織



(1) 組織



(2) 所屬員構成 所長1名 課長補佐2名 所員81名 計84名

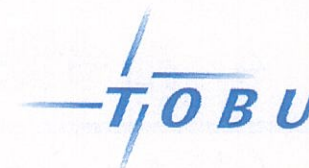
(3) 平均年齢・経年

運行管理所(運転指令)	年齢:45歳	経年:3.7年
館林・太田・新栃木・下今市	年齢:49歳	経年12.7年

(4) 出面

運転指令	14名
館林・新栃木担当	各3名
太田・下今市担当	各2名

3 担当業務



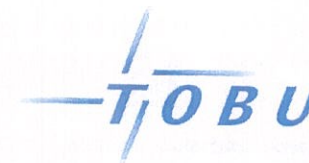
(1) 運転指令担当

- ①列車運行状況の監視、運転整理業務
- ②運転事故・災害発生時等の異常時対応
- ③試運転・臨時列車等の運転手配
- ④線路閉鎖申込内容の確認、線路閉鎖作業承認、線路閉鎖設定および解除
- ⑤高圧配電線の停電手配
- ⑥列車走行キロの集計
- ⑦相互直通運転各社との打合せ
- ⑧他社線との接続調整
- ⑨その他必要事項の調査・報告・マスコミ対応等
- ⑩異常時総合訓練の企画・実施
- ⑪臨時列車運行計画の策定

(2) CTC担当

- ①CTC取扱
- ②列車運行状況の監視、運転整理業務
- ③線路閉鎖設定および解除

4 指令設備



CTC中心設備

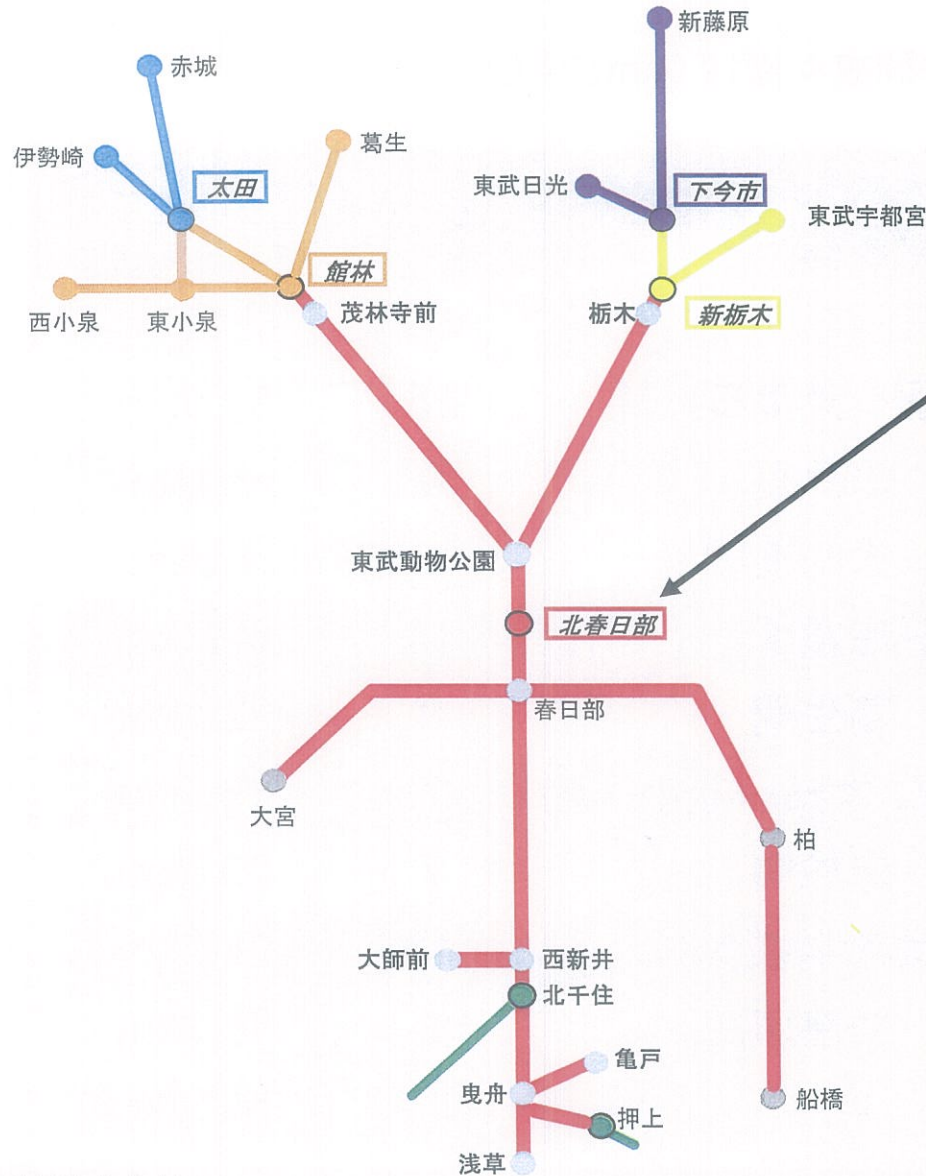
(1) 指令卓共通設備

- ① 指令電話・列車無線・相互直通各社との直通電話
- ② 鉄道電話・NTT電話
- ③ 運行監視盤
- ④ 監視操作卓
- ⑤ 運転整理卓

(2) その他設備

- ① 情報管理卓
- ② 保守作業支援システム
- ③ 指令ITV
- ④ ワンマン運転支援システム
- ⑤ 防災行政無線(東京・埼玉・千葉)
- ⑥ 防災管理システム
- ⑦ 早期地震警報システム

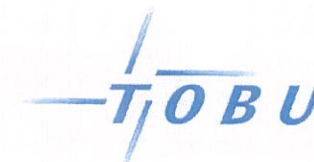
5 運行管理システム導入区間



: 運行管理所
列車運行管理システム区間
 ・浅草・押上～茂林寺前
 ・東武動物公園～栃木
 ・曳舟～亀戸
 ・西新井～大師前
 ・大宮～船橋

- : 館林CTC区間
- : 太田CTC区間
- : 新栃木CTC区間
- : 下今市CTC区間
- : 東京外口区間

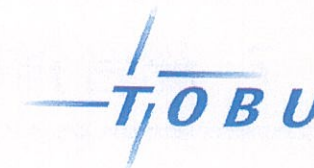
6 運行概要



(1) 営業キロ: 377.4km (北千住～北越谷間複々線19.0kmを含む)

線名	区間	駅数	営業キロ
伊勢崎線	浅草～伊勢崎間	54	114.5km
日光線	東武動物公園～東武日光間	25	94.5km
亀戸線	曳舟～亀戸間	4	3.4km
大師線	西新井～大師前間	1	1.0km
野田線	大宮～船橋間	34	62.7km
佐野線	館林～葛生間	9	22.1km
小泉線	館林～西小泉間、太田～東小泉間	7	18.4km
桐生線	太田～赤城間	7	20.3km
宇都宮線	新栃木～東武宇都宮間	10	24.3km
鬼怒川線	下今市～新藤原間	8	16.2km
	合計	159	377.4km

6 運行概要



- (2) 列車本数: 約2,700本 (2017年3月末現在)
- (3) 列車キロ: 77,193.1km (2017年度一日平均)
- (4) 車両数: 1,210両 (2017年4月30日現在)
- (5) 運行時間帯(平日): 始発4時47分(太田)～終車1時16分(北春日部) *維持時間 3.5小时*
- (6) 相互直通運転

線名	区間	開始時期
東京外口日比谷線	南栗橋～(北千住)～中目黒	1962年5月
東京外口半蔵門線 東急田園都市線	久喜・南栗橋～(押上)～ (渋谷)～中央林間	2003年3月
JR東日本宇都宮線	東武日光・鬼怒川温泉～ (栗橋)～新宿	2006年3月
野岩鉄道	浅草～(新藤原)～ 会津高原尾瀬口	1986年10月
会津鉄道	浅草～(新藤原)～ (会津高原尾瀬口)～会津田島	1990年10月

7 総合指令所各指令の業務内容



(1) 営業指令

- ① マルチ端末機およびJRマルス端末機による特急列車座席取扱業務
- ② 緊急時の要員・臨時列車の手配
- ③ 輸送障害時の各種手配および運転指令との連携体制の構築
- ④ 営業部に関する事故速報
- ⑤ 他輸送機関からの要請に関する手配
- ⑥ チケットレスサービス業務に関する事項
- ⑦ その他旅客営業に関する手配

(2) 情報指令

- ① 運行情報の伝達と配信
- ② 輸送障害に対するマスコミへの情報配信

7 総合指令所各指令の業務内容



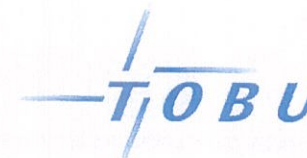
(3) 車両指令

- ①故障応急処置・運転の可否等に関する運転指令の支援
- ②故障内容の車両管区への提供
- ③運転指令・車両管区当直との情報共有
- ④故障処置手順(トラブルシューティング)の作成
- ⑤異常時における非常召集手配
- ⑥車両運用変更・車両交換・ダイヤ乱れ時の運用調整、各支所間調整

(4) 施設指令(工務)

- ①工務関係夜間作業の支援およびトラブル対応等
- ②大型保守用機械の運用状況およびトロリー線の使用状況の把握
- ③輸送障害時・気象異常時における早期復旧対応の支援および運転指令との連携体制の構築
- ④輸送障害時および気象異常時の概況報告の作成

7 総合指令所各指令の業務内容



(5) 電気指令

- ①電気設備全般の集中監視
- ②変電所の停送電管理
- ③電気関係夜間作業の支援およびトラブル対応等
- ④電気設備故障・輸送障害時における早期復旧対応の指示・支援および運転指令との連携体制の構築
- ⑤電気使用量の統計作成、料金の算定