

公務出國報告

(出國類別：考察)

「書畫摺扇的修復與展示」

服務機關：國立故宮博物院

出國人 職稱：登錄保存處 副研究員 洪順興

出國地區：中國上海、蘇州、杭州

出國時間：107.04.07~107.04.16

報告日期：107. 05. 16.

公務出國報告提要

出國報告名稱：「書畫摺扇的修復與展示」

頁數 16 含附件：否

出國計劃主辦機關/聯絡人/電話

國立故宮博物院/ /28812021 ext

出國人員姓名/服務機關/單位/職稱/電話

洪順興/國立故宮博物院/登錄保存處/副研究員/28812021 ext 2257

出國類別：其他

出國期間：107 年 4 月 7 日~107 年 4 月 16 日

出國地區：中國上海、蘇州、杭州

報告日期：107 年 5 月 16 日

分類號/目：

關鍵詞：摺扇、修復、摺扇展示

摘要：

本院摺扇收藏將近 1836 柄，佔全部書畫典藏量約八分之一，所佔文物比例亦不少；時代綜括明、清、民國，一部分原為清宮舊藏，一部分為捐贈與新購典藏。其中清代摺扇數量最多，明次之，民國之後數量相對較少。由於摺扇屬於實用器，使用後要完整保留並非易事，其因製作時添加塗佈重膠礬，重膠礬屬酸性不利紙類保存，以及頻繁開合的使用功能，更加重摺扇的磨損與開裂。此外不當的持拿造成的磨損與髒污，或因保存不佳、自然劣化等，摺扇劣化的命運可說是與生俱來的。

扇面的修復是一個特殊且具有挑戰性的問題，因為修復必須牽連扇面的分解，所以應對摺扇的組成和因多種材質而引發的複雜修復問題進行全盤的了解。

本次考察交流除了訪問幾位知名修復專家討論修復過程，同時記錄目前博物館摺扇的展呈方式作為摺扇修復與展示的參考。

目次

壹、 目的.....	3
貳、 過程.....	3
參、 心得.....	4
肆、 建議.....	16

「書畫摺扇的修復與展示」

壹、 目的

摺扇扇面劣化嚴重不易保存，本院為數眾多的明、清摺扇仍未修復，已經面臨保存上的危機。以目前的保存方法，修復是最直接快速與有效地減緩劣化的方式。修復摺扇又以成扇回裝最為困難且複雜，相關著錄也缺乏。

明朝吳中地區摺扇的製作已經相當發達。其所生產之扇謂之吳扇，泛指，江蘇、浙江太湖流域和古屬吳地之扇，以蘇州為中心，因此明代至今蘇州成為中國製最佳的地方扇，而其地域關係的上海博物館與蘇州博物館有眾多明清兩代的摺扇收藏，且裱畫室亦有豐富的修復經驗。

過去本人曾於蘇州一家老扇庄進行兩個月製扇的工具、材料與方法的工藝技術採訪紀錄，並發表論文。本次申請研究獎助便以此資料作為基礎，再前往上海、蘇州、杭州三地為調查基地，並以上海博物館與蘇州博物館書畫修復室為主要調查對象，其次採訪當地知名已被列為非物質文化遺產傳承人，包括范廣疇、戴家華與汪自強三位於修復摺扇有相當多經驗的資深修復師進行個別訪談。

貳、 過程

- 第1日 (4/7 六) 啟程前往上海。宿上海
- 第2日 (4/8 日) 採訪交通大學海派文化書畫修復研究室。參訪復旦大學實驗室
宿上海
- 第3日 (4/9 一) 至湖州双林耿絹廠。宿上海
- 第4日 (4/10 二) 蘇州博物館書畫展示廳與裱畫室調查採訪。訪問非物質文化遺產傳承人范廣疇先生與團扇製作工藝師尹康先生。宿蘇州
- 第5日 (4/11 三) 參觀緯絲工作室、蘇州絲綢博物館與織錦廠。宿杭州
- 第6日 (4/12 四) 訪問浙江博物館及修復室、杭州博物館。宿杭州
- 第7日 (4/13 五) 杭州中國絲綢博物館汪自強主任。參觀扇庄。宿上海
- 第8日 (4/14 六) 參觀上海博物館紀錄摺扇展示方法。宿上海
- 第9日 (4/15 日) 訪問上博退休修復師戴家華老師。宿上海
- 第10日 (4/16 一) 上海博物館裱畫室調查採訪。回台

參、心得

一、摺扇修復

由於本次參訪時間各博物館無摺扇文物在修護，修復調查僅進行修復師訪談，再將內容歸納後以文字敘述其修復方法、材料、使用工具以及注意事項。訪談內容包括：

1. 如何揭取扇骨與扇面

工具：薄竹刀、鑷子

材料：過濾水

方法：首先是以水潮潤黏貼於左右兩邊大骨的扇頁，等中間漿糊潤濕，即能使用竹刀或骨刀小心的插入扇頁與大骨間，輕輕的挑開。若小扇骨與隔條沾黏，仍以清水潤濕使漿糊膨脹，再使用薄竹刀穿入隔條中慢慢分離扇面。確定扇面已經沒有黏貼於扇骨，左右搖動慢慢抽出扇骨。

2. 如何加固扇面顏料

工具：毛筆（小楷）、容器

材料：動物膠、過濾水

方法：調牛皮膠（比例依經驗而定）固定顏料不穩定位置，之後在測試是否穩定，若顏料不穩定則再次加固，確認顏料穩定在執行下一階段修復。

3. 如何清洗扇面

工具：洗畫盆或洗畫台，毛巾

材料：過濾水

方法：先置放平板斜放洗畫盆或洗畫台上，再淋洗摺扇，不可使用熱開水淋洗。熱水淋洗容易造成顏料與畫意流失。

4. 如何分離扇面

工具：薄竹刀、鑷子

方法：摺扇清洗之後，利用畫心將乾未乾之際進行揭離扇面之正面、背面，揭離過程注意扇面畫心斷裂處與顏料避免沾黏。

5. 如何揭除命紙

工具：薄竹刀、鑷子

方法：一般而言扇面為三層結構，包括正面、背面與中間一層加托紙，外加隔條紙，因此揭下正面與背面畫心各有一層命紙或隔條。因為扇面需要揭離修復，表示摺扇已經有不少劣化狀況，大部份的狀況是折斷痕與缺損，所以揭去背面命紙必須小心，以免劣化狀況加劇。

6. 命紙選擇

工具：磅秤

方法：因為摺扇必須彎折，因此命紙選擇不能太厚，太厚則不柔軟，勢必影響之後摺扇的彎折。故命紙要選用較薄宣紙，宣紙可依原製造廠所給的重量與名稱為依據或者使用磅秤來衡量，大多數修復師使用觸摸便能了解紙性與

厚薄。

7. 如何控制紙張伸縮

工具：透明塑膠片

方法：摺扇由扇骨取下壓平，文物置放於光桌上再鋪上透明塑膠布，開啟光源，藉由透光可在塑膠布上描繪出扇面大小與隔條以及扇摺位置。如此再於小托以及正、背面黏合時便有依據定位，並可控制紙張伸縮。

8. 摺裂處加固與材料選擇

材料：薄楮皮紙或扎花紙

方法：因為摺扇需要回裝，裂口處若用較厚宣紙加固，則斷裂處會過於硬挺，因而導致不易摺扇的回摺，並有可能再次斷裂，因此訪談修復師建議用薄楮皮或者宣紙中最薄扎花紙。

9. 如何回裝摺扇

工具：毛巾

方法：將托好扇面以濕毛巾悶潤數分鐘，待扇面柔軟後依原有扇摺處加以摺疊，待乾後切除上下紙邊，扇面上緣貼上絹條沿邊包覆。待沿邊乾燥之後便可將原有扇骨穿入，並於左右摺扇大骨塗上濃漿糊，並把扇面左右扇面貼於大骨上，待乾燥後將扇面多出於大骨的紙張裁去，完成回裝摺扇。

10. 訪談即景



4/8 日交通大學海派文化書畫修復研究室討論摺扇修復 1



海派文化書畫修復研究室討論摺扇修復 2



4/10 日訪問非物質文化遺產傳承人范廣疇先生



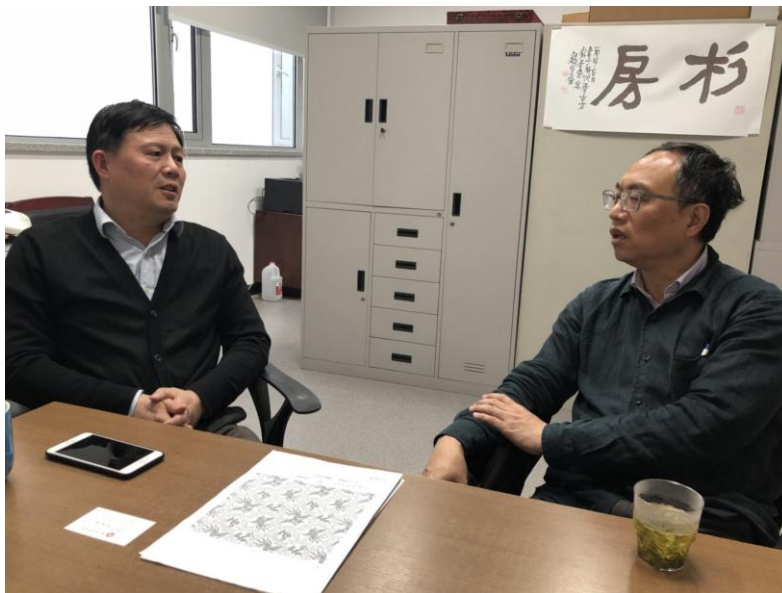
訪問非物質文化遺產傳承人范廣疇先生討論摺扇修復



與非物質文化遺產傳承人范廣疇先生以及團扇製作工藝師尹康先生討論摺扇修復



4/12 日與浙江博物館劉德榮先生討論摺扇修復



4/13 日與中國絲綢博物館汪自強先生討論摺扇修復



4/16 日與上海博物館沈驊先生討論摺扇修復

二、扇釘的修復

國內對摺扇扇釘修復一直未有相關技術與材料，此回參觀兩家扇庄，並請教其製作方法與材料取得。目前得之其工具與材料皆可於購物網站購買，但加熱器需客製。以下是採訪重點與技巧。

工具：燙釘、加熱器

材料：蠟、明牛角圓條、黑牛角圓條

方法：依據扇頭上扇釘長度，剪出適當牛角條長度，兩端磨平，燙釘於加熱器加到適合後溫度，取出燙釘，燙釘前端過蠟，在於牛角條燙出圓弧扇釘。燙扇釘需要注意溫度不可過高，以免牛角條因高溫碳化。使用蠟則幫助扇釘光滑圓潤。



燙釘與加熱器



燙釘加熱



燙釘於扇釘上加熱



扇骨拉花

三、摺扇展示方法

由於院藏眾多成扇，因此展出機會頗多，而上海、蘇州、杭州三地的博物館在摺扇的收藏也非常豐富，展出亦為頻繁，各博物館展示方式各有特色。坊間扇庄在扇子陳設亦有巧思，以下就以各博物館展以圖片說明展示方法。

1.蘇州博物館



扇面冊頁平放



摺扇置於木質台座上立放



未展開成扇平放觀看扇骨



打開成扇以 L 釘固定牆面

2. 浙江博物館



扇面掛軸



摺扇置於壓克力條台座上



扇面冊頁平放



摺扇平放

3. 杭州博物館



扇面冊頁卡紙挖窗展示 1



扇面冊頁卡紙挖窗展示 1



摺扇置於壓克力台座 1



摺扇置於壓克力台座 2



壓克力台座局部

4.坊間扇庄



金屬 Y 字台座 1



金屬 Y 字台座 2



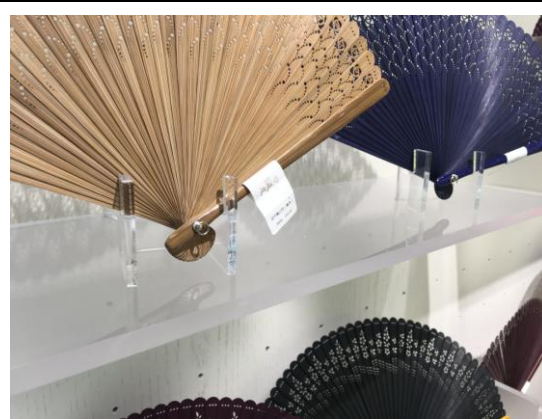
金屬 Y 字台座 3



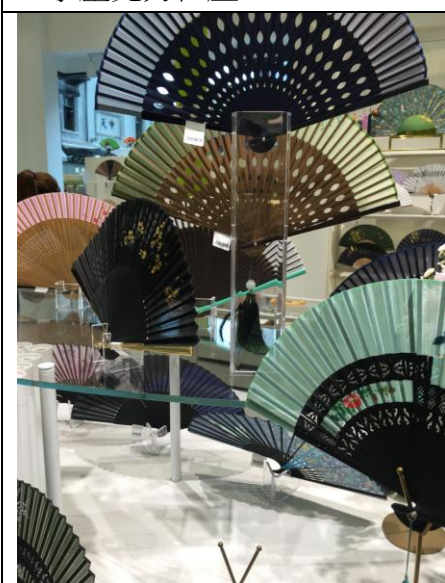
金屬 Y 字台座 4



V 字壓克力台座 1



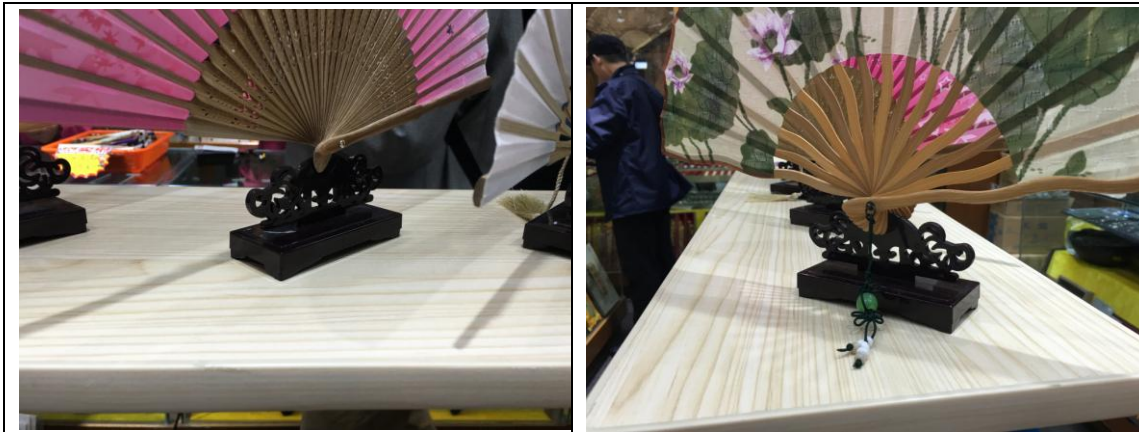
V 字壓克力台座 2



V 字壓克力台座 3



團扇台座



插入式台座 1

插入式台座 2

肆、 建議

此趟行程，圓滿達成摺扇修復交流考察，同時對摺扇的展示亦收集不少資訊。由於國內目前無書畫摺扇扇面製作與扇骨製作工藝技術的傳承，但各博物館、美術館仍有不少收藏，若未即刻培植此類人才未來面對摺扇修復恐有斷層疑慮。建議聘請此類工藝師來台交流與傳授技藝，同時厚實國內工藝技術品類。

至於摺扇展示，方法雖多，但博物館即以安全與美觀為第一要素，以上眾多展示以蘇州博物館在美感與安全上是符合博物館展示要求，其木質台座質感典雅，有可兩面觀賞；L 形釘則不安擾文物展示。而坊間 V 字壓克力台座亦是符合博物館展示要求，造型簡潔明快，亦可製造摺扇錯落的展示。以上三種固定摺扇方式，建議可列為展示參考。