

出國報告（出國類別：其他）

與日本會展機構交流案 出國報告

服務機關：經濟部國際貿易局

姓名職稱：張淑逸副組長、徐麗嵐科長、游政龍專員、
賴錦傑研究員

派赴國家：日本

出國期間：106年12月13日至16日

報告日期：107年3月5日

目 次

壹、背景及目的	2
貳、交流情形	3
一、橫濱太平洋會展中心（Pacifico Yokohama）	3
二、東京國際展覽中心（Tokyo Big Sight）	5
三、幕張展覽中心（Makuhari Messe）	6
四、東京觀光財團（TCVB）	7
參、心得與建議	9
附件 1：會展中心設施介紹	11
附件 2：各會展中心硬體問答	15
附件 3：相關活動照片	17

壹、背景及目的

一、會展產業不只可帶動餐飲、住宿、觀光等周邊行業經濟效益，更能擴大內需市場、促進民間投資、創造就業機會、帶動產業升級及提升國家形象和能見度。本局辦理「推動臺灣會展產業發展計畫」，即係以發展臺灣成為全球會展活動重要目的地，以會展活動支持我國產業發展為目標。

二、發展會展產業須同時考量「硬體建設」及「軟體策略」，鑒於日本會展產業發達，爰藉由參訪日本具代表性會展中心及考察其展館設施、經營模式及行銷策略，及拜會東京觀光財團（公益財團法人），就會展舉辦地行銷策略交換意見，藉以作為國內推動會展產業發展政策之參考，並探討臺日會展活動合作之可能性。

三、本次拜會進行交流之日本會展相關機構如次：

(一) **橫濱太平洋會展中心**（Pacifico Yokohama）：為全球最大的會展中心之一，亦為日本最熱門之舉辦國際會議場所。該中心利用橫濱豐富之觀光資源，以複合式概念經營，有會議中心、展覽廳、酒店等多樣設施，舉辦會議、展覽、獎旅會議等多樣活動。

(二) **東京國際展覽中心**(Tokyo Big Sight)、**幕張展覽中心**(Makuhari Messe)：為日本兩大展覽中心，皆由地方政府投資興建而成並擁有產權，再與民間單位共同出資成立公司進行營運管理。

(三) **東京觀光財團**（TCVB）：由東京商工議會所（The Tokyo Chamber of Commerce and Industry）及其他民間單位於 1997 年成立，致力推廣各項東京觀光事業和企業展覽等活動，以吸引獎旅會議至東京舉辦為目標。

四、鑒於我國各地方政府對會展產業發展愈加重視，不論是硬體建設之需求，亦盼能結合觀光資源，推動會展產業。期盼透過本次交流所獲得日本會展之軟、硬體資訊，可作為我國新建、營運會展中心及研擬會展舉辦城市行銷策略之參考。

貳、交流情形

一、橫濱太平洋會展中心（Pacifico Yokohama）

（一）基本資料

1. 管理營運單位：株式會社橫濱國際平和會議場。
2. 場館啟用時間：1994 年 4 月 25 日。增建「MINATO-MIRAI Convention Center(暫定名稱)」，預計於 2020 年完工。
3. 場館所在地：橫濱市。
4. 主要會展活動：具有代表性的醫療系會議（醫療系活動實績、日本麻醉科學會學術集會、世界作業療法士聯盟大會、日本國籍齒科大會等）、日本國際遊艇展 BOAT SHOW、非洲開發會議 FOCUS（2008）、亞洲太平洋經濟合作組織會議 APEC（2010）、聯合國政府間氣候變化專門委員會 IPCC（2014）、亞洲開發銀行 ADB 年會（2017）。
5. 周邊主要設施：橫濱 BAY HOTEL TOKYU、橫濱紅磚倉庫購物中心、山下公園、橫濱 COSMO WORLD 主題樂園。
6. 會展設施概要：(詳如附件 1)

（二）交流情形-硬體面（如附件 2）

（三）交流情形-軟體面

1. 市場定位具特殊性：橫濱 Pacifico 公司由橫濱市(持股 24.58%)、神奈川縣(11.99%)及當地企業出資所組成，1987 年設立公司後開始規劃興建。為多元化經營模式，與東京 Big Sight 及幕張 Messe 專營展覽、及東京國際會議中心(Tokyo International Forum)專營會議的模式不同。該場館土地為橫濱市政府所有，但場館建設皆為該公司出資興建並進行營運，每年付租金予政府。
2. 主打會議經營：會議為該公司主要經營標的，國內會議佔 90%、

國際會議佔 10%，周遭有許多醫院及大學，因此經常在此舉辦研討會及學校大型活動（開學典禮及畢業典禮）。

3. **創新自辦展增加淡季營收：**該公司有自辦展覽，分別在夏季及冬季之國際會議舉辦淡季時辦理，例如該公司夏季舉辦之恐龍展，50 天展期吸引 26 萬人次觀展，冬季則辦理日本城展。
4. **運用科技進行城市行銷：**該公司與橫濱市交通局合作設計 AR（擴增實境）APP 遊戲，與周遭觀光設施結合，讓參與者透過景點解謎活動，並提供週遭商家優惠券，延長參與者在橫濱的旅遊時間，並達到行銷城市的目的，帶動消費。
5. **橫濱市政府提供補助發展會展產業：**對於爭取舉辦國際會議者，無論是否爭取成功，橫濱市政府皆會給予補助，最高日幣 300 萬元，成功舉辦國際會議者，橫濱市政府最高補助日幣 1,000 萬元（依人數而定）。
6. **致力推動環保會展：**該公司與橫濱垃圾處理公司簽約合作，設定展覽使用的資材 100% 回收再利用之目標，目前已達 94%，餘 6% 無法回收再利用的垃圾則焚燒作為發電能源。另，飯店所使用的食材皆為橫濱在地食材，節省運輸產生的碳排放量。
7. **企業會議暨獎勵旅遊業主幾乎為國內企業：**日本國內企業旅遊市場龐大，案源幾乎來自日本國內企業，因此該公司無須特別廣宣。目前僅有非常少數的韓國及台灣企業到橫濱辦理企業會議暨獎勵旅遊。
8. **與其他會展相關單位組成聯盟：**該公司目前與其他日本國內 6 個會展設施業者組成「大規模展示場連絡會」，每年進行 3 至 4 次會議，每次均設定主題，由各成員提出意見交流，每年並赴海外觀摩，2018 年選定台灣。

二、東京國際展覽中心（Tokyo Big Sight）

（一）基本資料

1. 管理營運單位：株式會社東京 BIGSIGHT。
2. 場館啟用時間：1996 年 4 月，2016 年末起用新東展覽館，青海展覽館預計 2019 年 4 月完工，南展覽館預計 2019 年 7 月完工。
3. 場館所在地：東京都江東區。
4. 主要會展活動：日本國際工具機展 JIMTOF、東京國際禮品展 TOKYO Gift Show、日本體育用品展 Sportec、國際太陽能光電展 PV EXPO、日本超市貿易展 Supermarket Trade Show。
5. 周邊主要設施：東京 BAY 有名瓦士頓飯店、Aqua City Odaiba 購物中心、富士電視台、Diver City Tokyo Plaza 購物中心。
6. 會展設施概要：總基地面積 265,751 平方公尺，總建築面積 159,830 平方公尺，總樓地板面積 250,824 平方公尺(詳如附件 1)。

（二）交流情形-硬體面（如附件 2）

（三）交流情形-軟體面

1. **業務性質與我國外貿協會相似**：東京 Big Sight 公司除了營運展館，也自辦展覽（如工具機展、航空展、配合東京都辦理消防防災展等），更帶領東京都中小企業赴海外參展（如新加坡航空展）。
2. **營運模式**：東京 Big Sight 展覽館是由東京都政府興建，委由 Big Sight 公司經營，最大股東為東京都成立的臨海控股公司。展覽館 22 間會議室，主要供配合展覽舉辦之會議使用。如需大型會議空間，則另推薦使用東京國際會議中心，可容納 5,000 人開會使用。
3. **結合民間組織共同提升城市魅力**：該展館結合周遭設施營運單位（如旅館）組成聯盟，共同推廣城市，例如舉辦馬拉松大會吸引更多人流；也會藉由展覽，在館周邊場地辦理相關主題活動。

4. **穆斯林友善環境**：已設置祈禱室，可提供清真餐飲服務。
5. **因應 2020 年奧運作法**：該展館將作為奧運媒體中心，將有 20 個月無法舉辦展覽，加上原有展館使用率已達 70% ，空間已不敷使用，因此東京 Big Sight 目前正擴建兩棟新展館（南展覽館、青海展覽館）。

三、幕張展覽中心（Makuhari Messe）

（一）基本資料

1. 管理營運單位：株式會社幕張 Messe。
2. 場館啟用時間：1~8 館為 1989 年 10 月 9 日，9~11 為館 1997 年 10 月 1 日。
3. 場館所在地：千葉縣千葉市。
4. 主要會展活動：東京改裝車展 Tokyo Auto Salon、國際食品展 FOODEX、日本先端電子資訊科技展 CEATEC JAPAN、東京電玩展 Tokyo Game Show、國際自行車展 Cycle Mode、日本 DIY 展 JAPAN DIY HOMECENTER SHOW。
5. 周邊主要設施：AEON Mall 購物中心、Hotel New Otani、Chiba Marine Stadium 棒球場。
6. 會展設施概要：總基地面積 164,919 平方公尺，總建築面積 136,979 平方公尺，總樓地板面積 168,742 平方公尺(詳如附件 1)。

（二）交流情形-硬體面（如附件 2）

（三）交流情形-軟體面

1. **市場區隔**：幕張展覽公司之股東由千葉縣、千葉市、日本發展銀行等官方機構占 57.5%、銀行及保險信託機構占 9.9%、千葉縣市內之 14 個工商會占 5%。全部 11 個展覽館是由千葉縣政府興建及擁有，其他會議中心及活動館則全由該公司興建及擁有。雖營運

面積及舉辦展覽場次皆不及位於東京且為日本最大展覽場的東京 Big Sight，但該展場包括展覽館、國際會議廳及專用於舉辦大型活動的活動館等 3 部分，較偏向舉辦娛樂性、消費性展覽及學校活動，如：演唱會、時裝秀、企業商品展示會、股東大會(東京迪士尼樂園之股東大會亦在此舉行)及周遭大學入學考試與開學、畢業典禮，與東京 Big Sight 專辦商業性質的展覽不同，兩者有不同市場區隔，其中展覽館使用率 57%，會議廳使用率 50%，活動館使用率 70%。

2. 該館提升競爭力策略：

- (1) **提升城市魅力**：館方表示此區是填海造地，缺乏觀光資源，鄰近只有迪士尼樂園，與東京都相比缺少特色場地，冬、夏兩季是展覽淡季，冬季僅能靠營造過節氣氛（如耶誕節燈景）及裝設光雕藝術，平日則靠鄰近大型購物賣場帶入人潮。
 - (2) **改善交通便利性**：雖然自火車站步行 5 分鐘即可到展館，但需再改善沿路周遭交通環境，及轉乘車輛的路程及便利性。
3. **因應 2020 年奧運作法**：該展覽館作為奧運場館之一，將增設穆斯林祈禱室，惟清真餐飲推動難度高，目前僅在構思狀態。認為奧運可提高該館知名度，吸引更多年輕人來訪，惟因為東京附近亦有新增或擴建會展中心，擔心奧運後將有更多的場館加入市場競爭。

四、東京觀光財團（TCVB）

（一）基本資料

1. **成立時間**：於 1997 年由東京商工會議所及民間企業、團體捐獻成立之公益財團法人，接受東京都觀光部委託，推展東京都觀光，招攬並爭取國際會議及企業獎勵旅遊於東京舉辦，以及招攬並開發國際活動(events)於東京舉行。

2. 所在地：東京都新宿區。
3. 主要業務：共有 5 個主要部門，分別負責(1)招攬海外遊客業務(2)招攬 MICE 相關活動(3)振興東京都及其他地區(八王子、多摩)的觀光事業(4)改善觀光環境及旅遊設施(5)觀光資訊發布。

(二) 交流情形

1. 日本會展產業主管機關：

- (1) **在中央**：會展產業包括展覽、會議及獎勵旅遊，其中展覽在中央政府由經產省管轄，會議及獎勵旅遊則由國土交通省管轄。國土交通省下設有行政法人「國際觀光振興機構」Japan National Tourism Organization (JNTO)，協助該省觀光廳執行商業性質之旅遊事務。
- (2) **在地方**：各地方政府推動會展產業之主管單位不同，在東京都都是由產業勞動局負責展覽業務，另由觀光部負責國際會議及獎勵旅遊業務。本次拜會之東京觀光財團即受東京都觀光部委託，負責執行會議及獎勵旅遊。

2. TCVB 推廣策略：

- (1) **積極開發特色場地**：東京都要求 TCVB 3 年要開發出 45 個特色場地，該財團已出版東京都內屬於公設及私人之特色場地專刊，並公開且宣傳該等特色場地，俾廣為使用以增加城市吸引力。TCVB 表示開發特色場地並非易事，需徵得所有權人之同意，但仍積極辦理。
- (2) **與其他國家聯盟**：加入 Best Cities Global Alliance（由 12 個城市組成的會展網絡），與 12 個城市結盟，透過參與國際獎旅會議，共同分享資訊並討論推廣策略。
- (3) **與目標國業者合作**：以契約方式與 TCVB 在北美、歐洲及東南亞之合作夥伴，開發企業會議暨獎勵旅遊案源，並訂定案源目

標，每年共 10 案（北美 4 案、歐洲 4 案、東南亞 2 案），再由 TCVB 邀請潛在 meeting planner 赴日踩線，惟該財團不願透露合作模式及對象。

- (4) **推動獎勵旅遊方式**：以赴日獎旅團之人數乘以在日停留天數為標準，依不同規模級距提供不同獎勵及誘因。並與 JNTO 合作，在海外參與國際重要獎旅展(IMEX、IBTM)，籌組設立日本館並辦理洽談會。

參、心得與建議

一、可將本次交流展館相關硬體設施規劃及市場區隔作法納入我國新建展館之參考

- (一) **日本展館空間使用彈性、注重安全及人性化安排**：此行交流之 3 間展館其會展空間皆可依照不同需求進行彈性隔間，並著重人流和物流之動線安排。會議室、廊道與樓梯間等注重採光，其色系皆搭配周遭設計規劃，呈現整體和諧氛圍，注意細節並營造現代感。廁所空間之設計亦考量親子及身障人士需求，例如多功能廁所（可供親子、特殊需求人士使用），處處可見其細膩規劃與人性化之設計。
- (二) **本次交流之 3 間會展設施因地處鄰近區域，於營運方面互為競爭者，爰各展館經營者皆努力依展館條件、區位優勢做出市場區隔，形成各有特色且能穩定經營的模式**：橫濱 Pacifico 結合橫濱豐富觀光資源及多元設施，複合式經營各式會議及活動；東京 Big Sight 為日本最大面積之展覽場地，以專業展及大型消費展為主；幕張 Messe 則以年輕世代娛樂型及商業型活動為主力發展市場。

二、與地方政府合作，結合文化、科技及觀光資源共同推動我國 MICE 產業發展

- (一) **利用特色場地及活動，提高城市吸引力**：國際會議、企業型會議及獎勵旅遊愈來愈重視在特色場地舉行，為增加吸引力，本局會展計

畫（Meet Taiwan）已有蒐集開發我國各地之特色場地及地方重要特色活動，亦持續洽詢其他潛在特色場地並鼓勵開放，俾更加充實完備我國之會展特色場地資料庫，並積極對國內外推廣宣傳。

- (二) **運用最新科技進行城市行銷**：可參考橫濱 Pacifico 與橫濱市交通局合作開發 AR(擴增實境)APP 遊戲模式，與城市特色景點和活動結合，讓遊客透過解謎活動，延長停留時間，並達到行銷城市的目的，帶動消費。

附件 1：會展中心設施介紹

一、橫濱 Pacifico

設施名稱	面積	利用方式	建築形式	內部設施
National Convention Hall	Lobby 面積 1,400 平方公尺，三層看臺最多容納 5,002 個座位	表演、演唱會、大型會議	<ul style="list-style-type: none"> ● 6 層建築 ● 2~6 樓共分為三層看臺 	<ul style="list-style-type: none"> ● Marine Lobby(1F) 可提供餐飲需求 ● 2F(Hall 1F)：舞台、最大 3,260 座位使用。 ● 4F(Hall 2F)：最大 994 座位使用。 ● 6F(Hall 3F)：748 座位使用。 ● 設有 VIP 室 2 間、休息室 6 間、後臺準備室 3 間等附屬設施
Conference Center		各種會議、典禮、小型展覽等	<ul style="list-style-type: none"> ● 地上 6 層，地下 1 層建築 	<ul style="list-style-type: none"> ● Main Hall(1F) 最大 1,004 座位使用。 ● 大小會議室共 36 間，可依需求彈性調整場地大小。 ● 設有管理室、控制室等附屬設施
展覽館	展場總面積約 20,000 平方公尺，內部區分為 4 館，A、C 館 3,300 平方公尺，B、D 館 6,700 平方公尺	展覽、會議、活動等	<ul style="list-style-type: none"> ● 2 層建築，展場為單層無柱。 ● 無地下室 	<ul style="list-style-type: none"> ● 展場淨高最高 19 公尺，最低 13 公尺 ● 展場地板載重限制 5 噸／平方公尺。 ● 展場供應電力、網路通訊、瓦斯、給排水等管線設備。 ● 1F 及 M2F 設有多功能利用之小型空間 25 間、2F 設有大小會議室共 8 間 ● 餐廳及咖啡座共 4 間、便利商店 2 間、商業中心、配送中心等附屬設施
Annex Hall	1,350 平方公尺多功能使用空間，可隔成 6 個空間	展覽、會議、宴會、活動等	<ul style="list-style-type: none"> ● 單層建築，無柱展場 ● 無地下室 	<ul style="list-style-type: none"> ● 淨高最高 6.7 公尺，最低 5.4 公尺 ● 地板載重限制 0.5 噸／平方公尺。

設施名稱	面積	利用方式	建築形式	內部設施
MINATO-MIRAI Convention Center(暫定名稱, 興建中)	6,300 平方公尺多功能使用空間, 可隔成 8 個空間	展覽、會議、宴會、活動等	<ul style="list-style-type: none"> ● 4 層建築, 無柱展場 ● 地下 1 層 	<ul style="list-style-type: none"> ● 淨高 10 公尺 ● 大小會議室 42 間, 與鄰接的 PACIFICO 橫濱加起來可同時辦理兩場 3,000 人規模的國際會議。
InterContinental Yokohama Grand 飯店		住宿、宴會	<ul style="list-style-type: none"> ● 30 層建築 	<ul style="list-style-type: none"> ● 共約 600 間客房 ● 8 間餐廳, 容客數 874 位 ● 大小宴會廳共 16 間, 最大單間座位達 340 人

二、東京 Big Sight

設施名稱	面積	利用方式	建築形式	內部設施
東展覽館	展場總面積 51,380 平方公尺, 區分為 6 展場, 2、5 展場 8,670 平方公尺, 其他展場 8,350 平方公尺	各種展覽、活動等	<ul style="list-style-type: none"> ● 單層展區 ● 2 樓為附屬空間 ● 無地下室 	<ul style="list-style-type: none"> ● 淨高最高 31 公尺, 最低 17 公尺, 天花可懸掛廣告看板 ● 展場地板載重限制: 5 噸 / 平方公尺 ● 展場供應電力、網路通訊、瓦斯、給排水等管線設備 ● 設有管理室 6 間、會議室 4 間、更衣室、醫護室、VIP 室等 ● 餐廳(共 2 區, 576 個座位)、商店及商業中心等附屬設施
新東展覽館	展場總面積 14,760 平方公尺, 區分為 2 展場, 7 展場 11,680 平方公尺, 8 展場 3,080 平方公尺	各種展覽、活動等	<ul style="list-style-type: none"> ● 單層展區 ● 無地下室 	<ul style="list-style-type: none"> ● 7 展場淨高最高 13 公尺, 最低 12 公尺, 8 展場淨高最高 12 公尺, 最低 10 公尺 ● 展場地板載重限制: 5 噸 / 平方公尺 ● 設有管理室 2 間、會議室 2 間等附屬設施
西展覽館	展場總面積 46,280 平方公尺, 內部區分為 4 展場及中庭, 1、2 展場 8,880 平方公尺, 3 展場 4,680 平方公尺, 4 展場 6,840 平方公尺, 中庭 2,000 平方公	各種展覽、活動等	<ul style="list-style-type: none"> ● 地上 4 層 ● 無地下室 	<ul style="list-style-type: none"> ● 1、2 展場(1F)淨高 12 公尺。3、4 展場(4F)最高 18 公尺, 最低 13 公尺, 8 展場淨高最高 12 公尺, 最低 10 公尺。中庭淨高 23 公尺 ● 展場地板載重限制: 1、2 展場(1F)及戶外 5 噸 / 平方公尺。3、4 展場(4F) 及屋頂 2 噸 / 平方公尺。中庭 0.36 噸 / 平方公尺 ● 1、2 展場展場供應電力、網路通訊、瓦斯、給排水等管線

設施名稱	面積	利用方式	建築形式	內部設施
	尺。戶外展場 9,000 平方公尺，屋頂展場 6,000 平方公尺			設備。3、4 展場無瓦斯及給排水設備。 ● 共設有管理室 6 間、會議室 4 間、後臺準備室、醫護室等附屬設施
南展覽館 (興建中)	展場總面積 20,000 平方公尺。分 4 個展場各 5,000 平方公尺	各種展覽、活動等	● 4 層建築，1、4 層為展區 ● 附屬立體停車場 ● 無地下室	● 1、2 展場(1F)淨高 12 公尺。3、4 展場(4F) 淨高 13 公尺 ● 展場地板載重限制：1、2 展場(1F) 5 噸／平方公尺。3、4 展場(4F) 2 噸／平方公尺。 ● 展場供應電力、網路通訊、給排水等管線設備。 ● 共預定設有管理室 4 間、會議室 16 間等附屬設施 ● 停車場可停 350 輛小型車。
青海展覽館(興建中)	展場總面積 23,200 平方公尺。A、B 館各 11,620 平方公尺	各種展覽、活動等	● 單層展區 ● 無地下室	● 淨高 9 公尺 ● 展場地板載重限制：5 噸 / 平方公尺 ● 展場供應電力、網路通訊、給排水等管線設備 ● 設有管理室等附屬空間 ● 餐廳(共 2 區，576 個座位)、商店及商業中心等附屬設施
會議塔	展覽	各種大小型會議及演講	● 地上 4 層	● International Conference Hall： ✓ 1,030 平方公尺 ✓ 階梯式，最大容納 1,000 人 ● Reception Hall： ✓ 1,700 平方公尺 ✓ 最大容納 1,100 人 ● 其他中小型會議室 22 間 ✓ 35 平方公尺~760 平方公尺
附屬服務設施				● 美食街(14 間餐廳或咖啡廳) ● 3 間便利商店 ● 商務中心及服務站 ● 設備租借(桌椅及堆高機) ● 轉運站

三、幕張 Messe

設施名稱	面積	利用方式	建築形式	內部設施概述
1~8 展場	總面積 54,000 平方公尺，區分為 8 展場，每展場 6,750 平方公尺	展覽、宴會、會議、演唱會、體育賽事、大型會考、畢業典禮等	<ul style="list-style-type: none"> ● 單層無柱展區 ● 2 樓為附屬空間 ● 無地下室 	<ul style="list-style-type: none"> ● 淨高最高 30 公尺，最低 15 公尺，天花可懸掛廣告看板 ● 展場地板載重限制：5 噸 / 平方公尺 ● 展場供應電力、電話、有線電視、瓦斯(4-6 展場)、給排水等管線設施 ● 各展場設有管理室、多目的室、討論室、會議室、倉庫、服務台等各 1 間 ● 餐廳(共 2 區，576 個座位)、商店及商業中心等附屬設施
9 ~ 11 展場	總面積 18,000 平方公尺，區分為 3 展場，9 展場 9,000 平方公尺，10 展場 4,500 平方公尺	展覽、宴會、會議、演唱會、體育賽事、大型會考、畢業典禮等	<ul style="list-style-type: none"> ● 單層無柱展區 ● 2 樓為附屬空間 ● 無地下室 ● 以聯絡空橋與 1~8 展場結合利用 	<ul style="list-style-type: none"> ● 淨高最高 34 公尺，最低 16 公尺 ● 展場地板載重限制：9 展場 5 噸 / 平方公尺，10、11 展場 3 噸 / 平方公尺 ● 展場供應電力、電話、有線電視、瓦斯、給排水等管線設施 ● 設有管理室 3 間、多目的室 4 間、討論室 5 間、會議室 4 間及商店 1 間等附屬設施
國際會議場	6,846 平方公尺	各種大小型會議及演講	<ul style="list-style-type: none"> ● 地上 4 層 ● 無地下室 	<ul style="list-style-type: none"> ● Convention Hall : <ul style="list-style-type: none"> ✓ 1,390 平方公尺 ✓ 最大容納 1,664 人 ● 國際會議室 : <ul style="list-style-type: none"> ✓ 635 平方公尺 ✓ 最大容納 688 人 ● 其他中小型會議室 20 間
Event Hall	總面積 9,357 平方公尺，活動場面積 3,098 平方公尺	演唱會、體育賽事及各式活動	<ul style="list-style-type: none"> ● 單層活動場 ● 地上 3 層看台 ● 無地下室 	<ul style="list-style-type: none"> ● 最大容納 9,000 人 ● 淨高最高 27 公尺，天花有 100 個懸吊點 ● 設有 VIP 室 1 間、休息室 5 間、後臺準備室 1 間、淋浴室 2 間及商店 1 間等附屬設施
停車場	166,200 平方公尺	曾於 1999 年舉辦日本搖滾樂團 GLAY 的 20 萬人演唱會	平面停車場	<ul style="list-style-type: none"> ● 可停小型車 5,500 輛、大型車 120 輛、機車 50 輛

附件 2：各會展中心硬體問答

一、橫濱 Pacifico

1	Q	請問各設施是否有利用太陽能利用設施等相關節能環保設施?
	A	目前並沒有任何相關太陽能利用設施。另外部分屋頂有綠化。
2	Q	簡報說明自 2013 年至 2030 年進行大規模之整建，請問相關場館之硬體修繕及設備投資金額約為多少?
	A	每一年的總維修經費約 5 億至 8 億日圓，每一棟場館的設備投資金額約 30 億日圓。

二、東京 Big Sight

1	Q	場館簡介資料裡提到展覽場地有提供瓦斯之設施，請問如何處理消防安全問題?在消防相關法令上之規定如何?
	A	部分展覽館有提供瓦斯供需要的展覽使用。辦展單位如果有使用明火的需求，必須先向東京都政府消防單位提出申請，並經審查通過。
2	Q	請問 BIG SIGHT 展覽館是否有利用太陽能的相關設施?
	A	1. 目前也只有面積非常小的示範看板，未來新建的展覽館也不會規劃增加相關太陽能利用設施。 2. BIG SIGHT 展覽館的電力，供應是由臨海地區統一供應，屬於東京都政府的工作，展覽館無需處理相關事務。
3	Q	在 BIG SIGHT 舉辦的日本國際工具機展(JIMTOF)為全球第三大工具機展，請問辦展單位有無提出對於微震動的需求?例如臺灣的精密工具機業者因為本項需求，所以提出部分展覽館不應該有地下室。
	A	並沒有聽說任何展覽單位或廠商曾經提出關於微震動的相關需求。因為如果有會受現場影響的機器，廠商自然不會送到現場展出。
4	Q	請問相關場館硬體修繕的責任，BIG SIGHT 和東京都政府如何區分?
	A	1. 小型修繕由 BIG SIGHT 的維護部門委外負責，大規模修繕則由東京都政府負責。 2. 大規模修繕的定義為 1 億日圓以上的修繕案。

三、幕張 Messe

1	Q	場館簡介資料裡提到展覽場地有提供瓦斯之設施，請問如何處理消防安全問題?在消防相關法令上之規定如何?
	A	1. 幕張展覽館在 4~6 Hall 有提供瓦斯供需要的展覽使用，但使用頻率不高。 2. 辦展單位如果有使用明火的需求，必須事先提出申請，並將消防安全計畫書送給千葉縣政府消防單位審查通過。
2	Q	請問幕張展覽館是否有利用太陽能的相關設施?
	A	1. 目前只有展覽館廣場入口設置一個非常小的示範看板，也沒有規劃增加相關太陽能利用設施。 2. 就展覽館與千葉縣政府的分工，電力的供應是屬於千葉縣政府的工作，展覽館不會對這一部分有特別的考量。
3	Q	請問是否有辦展單位提出對於微震動的需求?例如臺灣的精密工具機業者因為本項需求，建議部分展覽館不應該有地下室。
	A	1. 並沒有任何單位提出關於微震動的需求。 2. 幕張展覽館未開挖地下室，純粹是因為沒有需求而已，而且印象中日本只有橫濱 PACIFICO 的會議中心有地下室而已。
4	Q	請問幕張展覽館是否還有擴建計畫?
	A	目前並沒有。
5	Q	剛剛介紹場館設施時有提到停車場曾經舉辦 20 萬人的演唱會，請問停車場的替代措施為何?
	A	並沒有特別規劃，就是由附近區域可利用的空地提供臨時停車場地。
6	Q	展覽館旁邊有千葉羅德職業棒球隊的主場地，與臺灣規劃中的桃園會展中心類似。請問展覽館有與棒球賽進行相關的合作活動?
	A	並沒有。但棒球賽期間會派員到球場外發宣傳單。

附件 3：相關活動照片

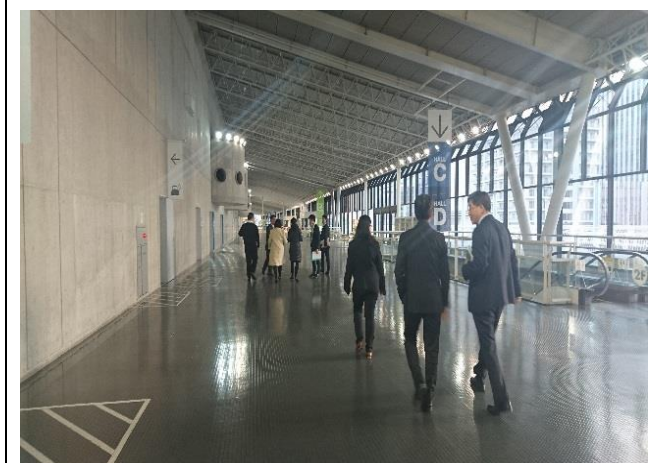
一、橫濱 Pacifico



意見交流



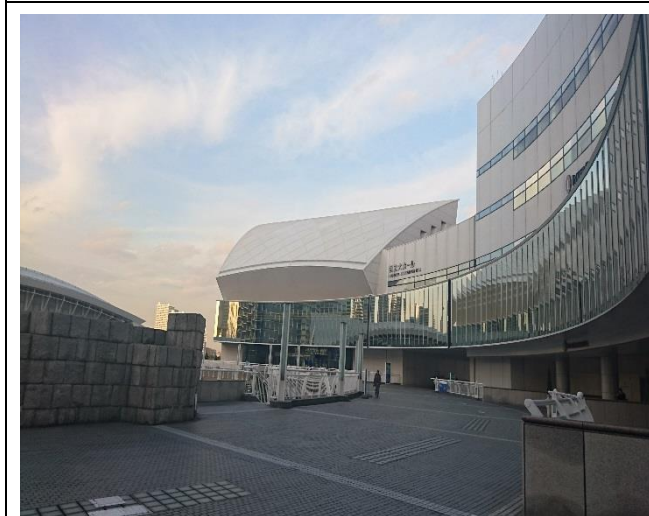
展館外觀



展館廊道



會議室一隅



National Convention Hall



會議中心入口處合影

二、東京 Big Sight



意見交流



展館入口處



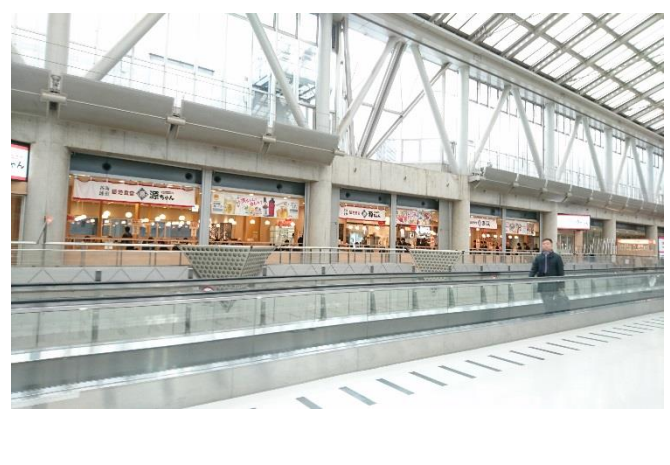
展館一隅



會議室色彩明亮



洽談合影

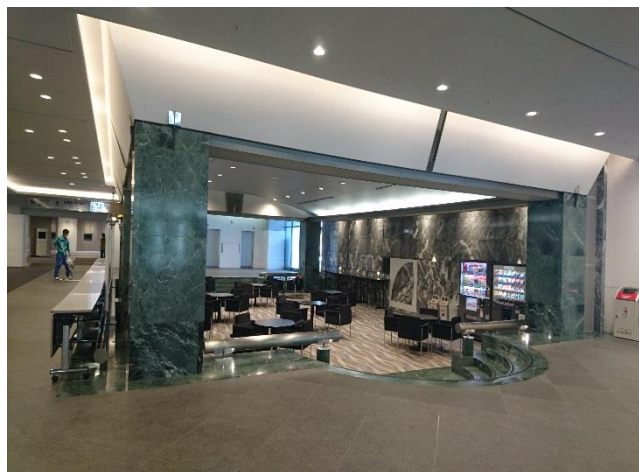


餐廳設計於廊道兩旁

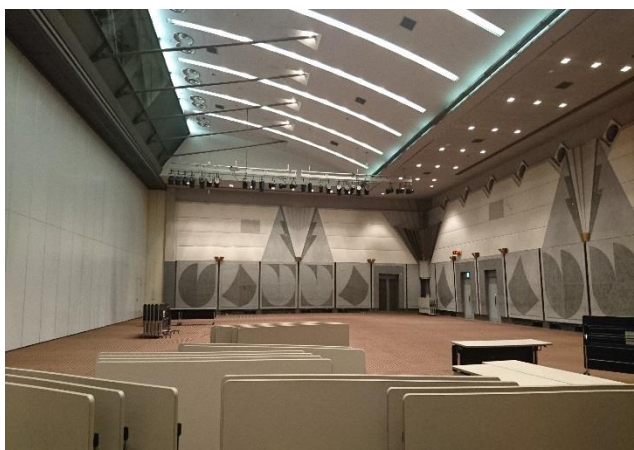
三、幕張 Messe



意見交流合影



會議中心入口處之公眾休息區



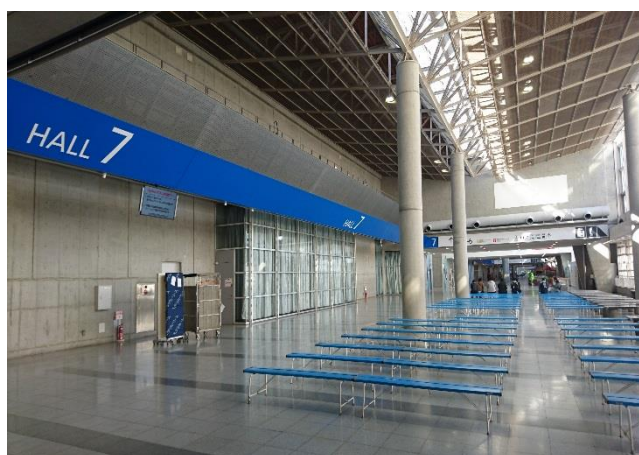
會議室一隅



會議室外休息交流區



展館設計呈長條型



展館廊道

四、東京観光財團



意見交流



洽談合影