

出國報告（出國類別：商務及考察）

洽談麗星郵輪與 TIPC 合作方案並參 訪啟德郵輪中心

服務機關：臺灣港務股份有限公司

姓名職稱：劉副總經理詩宗

魏處長福添

派赴國家：香港

出國期間：106 年 11 月 20 日~21 日

報告日期：107 年 1 月 12 日

內容摘要

麗星郵輪公司長期以來即為臺灣港務公司各港口在推動郵輪母港及觀光產業重要客戶之一，透過港務公司拜訪麗星郵輪母公司香港雲頂集團總部，洽談雙方如何在臺灣未來郵輪發展上，有更密切合作機會，也同時協助並解決現行麗星郵輪在基隆母港操作上，所面臨旅客設施提升及改善事宜。

本次拜訪麗星郵輪公司，於雙魚星號會議室由基隆港務分公司報告未來基隆港客運發展規劃，並由雙方進行意見交換，就短中期雙方合作議題加以討論，初步得到共識，會後在麗星郵輪公司人員陪同下，參觀該公司所屬雙魚星號郵輪，於香港採母港操作的通關設施及上下船動線。

另香港原啟德機場因赤鱗角新機場於 1998 年 7 月的啟用而關閉，並於 2013 年 6 月在跑道末端完成興建啟德郵輪中心及碼頭，本次港務公司亦安排進行實地考察，除瞭解新郵輪碼頭旅客設施外，也探求原營運免稅商店營運困難等原因，作為發展郵輪觀光及郵輪服務之參考，也可借鏡，避免重蹈香港郵輪碼頭免稅商店失敗之覆轍。

目錄

壹、出國目的	3
貳、出國期間及行程	4
一、出國期間	4
二、出國行程	4
參、過程	5
一、會議過程	5
二、會議照片	6
三、香港尖沙咀海運碼頭	7
四、香港尖沙咀海運碼頭考察照	8
五、參訪啟德郵輪碼頭.....	9
六、參訪啟德郵輪碼頭照片	10
肆、心得與建議	12
一、心得	12
二、建議	12

壹、出國目的

麗星郵輪公司自民國 88 年以基隆港作為母港操作以來，一直是臺灣民眾體驗郵輪經驗，最佳也是最便利的選擇。但因公主郵輪、皇家加勒比等國際郵輪公司於 103 年起，也開始以基隆港作為母港，陸續提供噸位更大，船上設施更多樣的郵輪，使得麗星郵輪傳統以基隆港東二碼頭為其旅客通關及上下旅客的碼頭，因船席調派制度，往往必須改靠西二、三碼頭，因此，近年來麗星郵輪公司有意與港務公司合作，研商於基隆港提供其專用碼頭，以利其提供及持續改進旅客服務措施與設備。

本次港務公司拜訪香港麗星郵輪公司，希望雙方如何在臺灣未來郵輪發展上，有更密切合作機會，共同改善及提升旅客設施事宜。另外，因香港啟德郵輪中心及碼頭興建完成並開始營運，本次安排進行實地考察，也可作為基隆港發展郵輪即將客運中心翻新之參考。

貳、出國期間及行程

一、出國期間

106年11月20日起至106年11月21日止共計2天

二、行程

106年11月20日		
時間	地點	備註
10:15~12:05	臺灣桃園國際機場~香港赤鱗角新機場	長榮 BR-867 班機
12:05~15:00	香港赤鱗角新機場~麗星郵輪公司香港總部	機場快線及地鐵
15:00~1730	麗星郵輪公司香港總部	雙魚星號
1730~	住宿	九龍飯店

106年11月21日		
時間	地點	備註
9:00~11:00	九龍飯店~啟德郵輪中心	地鐵及巴士
1100~14:00	啟德郵輪中心	
14:00~15:30	啟德郵輪中心~九龍飯店	巴士及地鐵
16:00~17:30	九龍飯店~香港赤鱗角新機場	巴士及機場快線
17:30~21:30	香港赤鱗角新機場	
21:50~23:35	香港赤鱗角新機場~臺灣桃園國際機場	長榮 BR-810 班機

參、 過程

一、 會議過程

一、	時間：106 年 11 月 20 日下午 3 時	
二、	地點：香港尖沙咀海運碼頭雙魚星郵輪甲板 11 雲頂廳	
三、	出席單位人員： 麗星郵輪：趙冠傑助理副總裁、梁偉倫助理副總裁、陳經理 (Sunni) 基隆港務分公司：劉詩宗副總經理、魏福添處長	
四、	討論事項： (一)麗星公司希望基隆港提供該公司所需郵輪碼頭，包含除現有寶瓶星郵輪外，興建中 20 萬噸寰宇級郵輪未來也能靠泊。 (二)基隆港旅客設施改善規劃 1. 為配合基隆港客運業務發展，並為客運服務使用，為符合實際需求，港務公司規劃短中長利用方式。 (1)短期規劃，基隆港西二、三碼頭旅客設施及動線，持續改進。 (2)中期規劃，依港務公司統計分析，基隆港 106 年旅運需求，最高單艘次服務 3,200~4,000 人/hr、平均每艘次需求服務 2,600 人/hr。現有旅運空間不足(基港大樓 1,500/hr，西二三倉庫:1,500/hr)。120 年預估觀光人次逐年成長 +10%。故規劃東 6-東 7 倉庫設置旅客中心，補足基港大樓現況服務量能缺口短期考量成本最低的方式，利用現有東 6 倉庫空間作為通關空間，碼頭線先不拉平，碼頭改建浚深工程暫不施工。 (3)長期規劃，目前東 3-東 4 規劃構想為天空綠廊，1F 為停車空間，改善基隆市停車不足之問題，2F 為商業通廊，因應基隆多雨氣候，提供旅客一舒適步行環境，RF 為綠帶通廊，供旅客及市民休憩與眺望港區之打卡點。 2.以上短中長期方案，雖經雙方討論，已有初步共識，麗星公司願評估參與中期東 6 碼頭旅客中心營運，後續仍須依行政程序辦理及議定。	

二、會議照片



圖 1 麗星郵輪公司與港務公司人員會後留影



圖 2 會議地點雙魚星號郵輪甲板 11

三、香港尖沙咀海運碼頭考察

本次會議，係於麗星郵輪公司所屬雙魚星郵輪甲板 11 雲頂廳召開，該船靠泊於香港尖沙咀海運碼頭，主要提供香港公海兩天一夜行程，該船排水量約 40,053 噸，長度 177 公尺，客房數量 693 間，載客人數 1,365 人。

船上設施包括游泳池、按摩池、緩跑徑、桑拿浴室、健身室、髮廊美容院、卡拉 OK、電影院，以及表演廳。並有中菜、日本菜和西式的自助餐。

會議結束，適逢該輪旅客登輪時間，也順勢考察雙魚星號郵輪所靠泊海運碼頭，及其通關設施，該通關區域範圍不大，但因坐落海港城內及天星碼頭附近，陸上交通與海上渡輪都便捷，因此無需寬敞侯船室，旅客登岸後，即身處一座三層高的碼頭建築內，那是佔地達 200 萬平方呎的海港城商場的一部分。

海港城位於九龍半島的尖沙咀區，是香港最繁華熱鬧的地段之一，也是全香港最大的商場，購物空間達 19 萬平方公尺，由港威商場、海洋中心、海運大廈、馬哥孛羅香港酒店商場及星光城五個區域組成，設有 700 多家零售商舖、50 家餐館、兩家電影院、三家酒店，是名副其實的購物及娛樂勝地。周圍更雲集了許多旅遊景點，步行不到數分鐘，即可抵達香港文化中心、香港藝術館及香港太空館等，也可搭乘公共交通工具前往其他景點。

麗星郵輪公司香港總部位於海洋中心 15 樓層，屬海港城一部份。海洋中心其建築分兩部分，向海一面設計呈半圓形，在香港建築物中較為罕有，連同旁邊成 H 型的馬可孛羅香港酒店，在高空望下就像代表香港的英文簡寫 HK。

當日拜訪麗星公司時，從其海洋中心辦公室至海運碼頭雙魚星號，係搭乘升降機至二樓商場，該層設有多條通道連接海運大廈及港威大廈商場，沿途經過多間高級國際品牌的時尚服飾店及餐廳。

此與基隆港旅客碼頭通關環境類似，但商業機能優於基隆港，未來基隆港旅客通關也可結合市區購物餐飲，讓到離港旅客，不需花太多時間於侯船室等候，也可增加在地商業活動。

四、香港尖沙咀海運碼頭考察照片



圖 3 雙魚星郵輪靠泊香港尖沙咀海運碼頭



圖 4 海運碼頭郵輪通關設施

五、參訪啟德郵輪碼頭

啟德郵輪碼頭位處舊啟德機場跑道，主要提供 10 萬噸級以上郵輪到港的碼頭，為三層高的大樓，除規劃有每小時處理 3,000 名旅客的行李處理區、候船區、入境及出境大廳，可同時容納停泊兩艘排水量達 22 萬噸的超級郵輪外，另碼頭頂層設有全港最大空中花園，佔地 2 萬 3,000 平方公尺的啟德郵輪碼頭公園，公園設施有中央草坪、水景花園、噴泉廣場，以及觀景平台。

為瞭解其對外交通情形，於參訪考察時，於港鐵九龍灣站搭乘 86 號小巴，車程約 7 分鐘到達。雖從網頁得知另有啟德郵輪碼頭接駁巴士 KT1 與 KT2，是一條免費穿梭巴士路線，由香港旅遊發展局租車營運，方便郵輪乘客往來啟德郵輪碼頭及市區，但實際上，因標示不明確，無明確上下車地點，沒機會嘗試。

當日，適有哥斯達幸運號郵輪靠泊，但因區域廣闊，加上旅客直接由遊覽車送至市中心，碼頭人潮稀疏，以作業人員為主，當地遊客也不多，免稅商店也已歇業。

考其原因，大眾交通不便，及商業機能無法聚集結市及無特色所致。啟德郵輪碼頭大樓 2 樓兩端設有商場，初期，在南端於 2014 年開設約 2.3 萬平方呎的商場香港泊游城，以免稅商店形式運作，有西餐廳 Plaza Café、咖啡店、葡萄酒和香檳酒吧、免稅零售店及櫃位等等，原由啟德泊游城有限公司負責營運。

在北端則有西餐廳、茶餐廳和聯邦郵輪宴會中心（為一間可以容納 960 人的中式茶樓）。此外，地下亦有 3 間商舖。

不過由於大型郵輪到香港天數不如預期多，加上平日只有一條小巴線來往郵輪碼頭及九龍灣，路線迂回，不僅外地旅客感到不便，就是本地市民要去，亦會覺得麻煩。郵輪碼頭商業，也沒特色，不外乎免稅店、西餐廳、酒樓等，不單是缺乏本地特色，同時商品的選擇亦不足以吸引市民專程前往消費，致生意慘淡。到 2016 年 4 月，有員工揭發經營香港泊游城的公司拖欠 50 名員工薪金。同年 6 月香港泊游城公司關閉向法院申請破產。

啟德碼頭有寬敞的旅客設施，相較於海港城麗星郵輪靠泊碼頭，尚未發揮其作用，需要盡快完成交通配套措施，同時要引入特色商舖、休閒娛樂設施，以及舉辦大型盛事、會議展覽等活動，讓碼頭在旅客較少的時間發揮其他功能，吸引更多人流與商機，形成規模效應，全方位打造新的觀光旅遊地。

六、參訪啟德郵輪碼頭照片



圖 5 啟德郵輪碼頭登船入口



圖 6 啟德郵輪碼頭登船電扶梯



圖 7 至啟德郵輪碼頭 86 號小巴

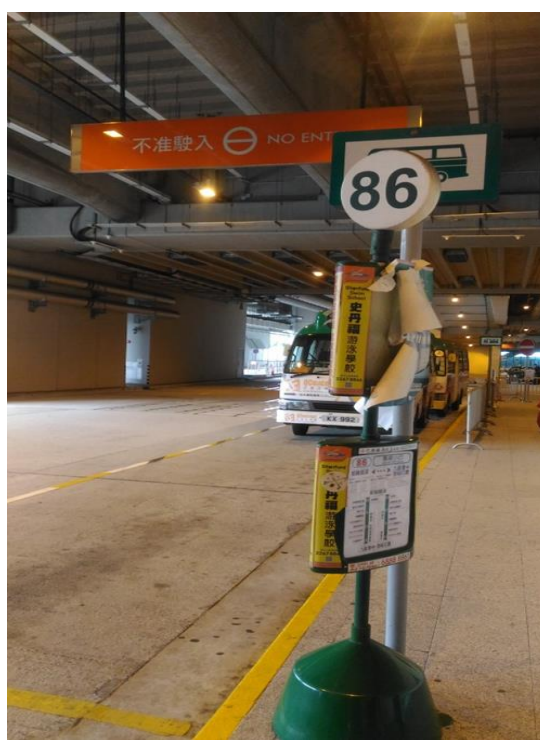


圖 8 啟德郵輪碼頭 86 小巴侯車處



圖 9 啟德郵輪碼頭頂層設有全港最大空中花園



圖 10 哥斯達幸運號郵輪靠泊啟德郵輪碼頭

肆、心得與建議

一、心得

- (一) 因郵輪成長快速，基隆港的定位除貨運外，也具有客運兼具觀光遊憩功能的港口，基隆港務分公司為逐步實現「東客、西貨」之發展方向，並配合東 4、東 5 軍用碼頭遷移後，計劃將東岸碼頭(東 3 至東 7)形成客運觀光商業專區，結合港區及都市更新計畫，創造港市共榮生活圈，進而提升基隆港之國際形象。本次與香港麗星郵輪公司研商，瞭解郵輪業者對旅客設施的需求，可作為後續港務公司規劃旅客碼頭之參考依據。
- (二) 因郵輪旅遊，將旅行最重要的「交通」、「餐飲」、「購物」、「娛樂」、與「住宿」等重要環節於郵輪上都可一次完成，因此，要發展港區碼頭上旅客中心商業活動，如免稅店、餐廳等，相對於機場或鐵公路交通，明顯困難，本次考察香港啟德郵輪碼頭，原有免稅商店因商業環境不佳，已歇業，可供參考，惟基隆港因緊鄰市區，類似麗星郵輪香港所靠泊海運碼頭，郵輪中心除郵輪旅客外，尚可吸引本地遊客到訪，此為基隆港市合作，發展觀光商業的機會。

二、建議

- (一) 為配合基隆港東岸客運業務發展，東 5 至東 7 碼頭規劃調整為水岸觀光商業區，並為客運服務使用，配合基隆市政府大歷史場景規劃之具體規劃方案後，結合周邊文化與體驗機能，擴建東岸旅運設施，打造天空綠廊為休憩廊帶串接基隆大歷史場景，並於軍港遷建後，引入複合型商務機能。
- (二) 考量東 4 東 5 碼頭於 110 年時，軍方全部遷移至西岸牛稠港區時，屆時於東 3 東 4 延伸之天空綠廊之綠色廊道可與東 5 至東 7 碼頭之旅客中心結合，並於東岸威海營區興建 CIQS 合署辦公大樓，配合港務公司發展需求開發 CIQS 合署辦公大樓，引進停車場等機能，採用立體通廊方式串聯水岸觀光旅運商場。
- (三) 東 7 倉庫，配合未來東岸旅運需求，可與東 6 旅運中心進一步結合整建擴大旅運空間，也可轉型為水岸觀光旅運商場。
- (四) 維持西岸旅運中心並結合港區及都市更新計畫，創造港市共榮生活圈，進而提升基隆港之國際形象。