

出國報告（出國類別：其他）

## 臺日鐵道觀光論壇

服務機關：交通部臺灣鐵路管理局

姓名職稱：副局長 鐘清達

副處長 彭坤炎

派赴國家：日本

出國期間：106年5月31日至106年6月4日

報告日期：106年7月30日

# 摘 要

為廣續「2016 臺日觀光高峰論壇 in 宜蘭」會議推動成果，今年輪由日方舉辦。日方參與者包含觀光廳、國土交通省四國運輸者、愛媛縣西条市長/市議會等政府單位；亦囊括運輸、旅行社、觀光關聯企業及與觀光相關的公益社團法人及協會等。並邀集我方觀光協會、駐日經濟文化代表處、觀光局、各國籍航空公司、媒體及旅遊業界等代表，就前次會議所提議題與日方業界代表研討會商，持續推進雙方觀光交流。

今年最為特別的是首次針對鐵道觀光舉辦「臺日鐵道觀光論壇」，邀請臺日雙方多家鐵道公司與會。分別就發展鐵道觀光為主題進行專題報告，研討雙方未來合作議題，進一步推展鐵道觀光旅遊。6 月 2 日(週五)鐘副局長代表本局參加「臺日鐵道觀光論壇」，針對近年臺日雙方鐵道觀光交流與願景提出專題報告並參與座談。

本次赴日本四國，除與日方鐵道公司與會人員進行交流外，亦走訪高松、松山、今治等車站及四國鐵道博物館；此外透過實際體驗 JR 四國觀光列車，對於該鐵道公司行銷作為有更深入之認識。

日本對於觀光發展不遺餘力，各鐵道公司紛紛推出具代表性之鐵道觀光產品。其中以今年 6 月甫上市的 JR 西日本瑞風號最是吸睛，該公司繼 JR 九州的「九州七星」、JR 東日本的「四季島」後，為全球豪華列車再創造一火紅話題。透過本次的參訪與觀摩，將日本鐵道觀光的實際作為與觀光行銷手法帶回國內，作為本局日後在發展鐵道觀光產品的參考依據。

# 目 錄

壹、論壇目的.....	1
貳、出席成員與行程簡介.....	2
一、出席成員.....	2
二、行程.....	2
參、工作內容重點.....	3
一、參訪四國鐵道高松車站.....	3
二、JR 西日本鐵道發展「鐵道觀光」之創新作法.....	6
三、西條鐵道歷史園區參訪.....	8
四、出席臺日鐵道觀光高峰論壇.....	11
五、四國鐵道觀光列車搭乘體驗.....	22
肆、心得與建議.....	23
一、參訪心得.....	23
二、建議.....	24

# 圖目錄

圖 1 高松車站外觀 .....	3
圖 2 微笑車站吉祥物「SHIKOKU SMILE STATION」 .....	3
圖 3 車站 2 樓麵包超人遊戲區 .....	4
圖 4 車站內麵包超人列車的文宣及廣告 .....	4
圖 5 麵包超人列車的護照 .....	4
圖 6 旅行業務服務室外觀 .....	5
圖 7 高松車站內廣告文宣遍布 .....	5
圖 8 麵包超人便當及車站候車室 .....	5
圖 9 JR 西日本瑞風號 (TWILIGHT EXPRESS MIZUKAZE) .....	6
圖 10 西日本鐵道公司營業本部長 室 博 介紹新鐵道產品 .....	7
圖 11 西條鐵道歷史園區內展示之車輛 .....	8
圖 12 西條鐵道歷史園區內展示之鐵道文物 .....	9
圖 13 十河信二 .....	9
圖 14 十河信二紀念館 .....	10
圖 15 臺鐵 800 型區間車與 JR 四國 8000 系特急電車互換塗裝 .....	11
圖 16 JR 四國的臺鐵塗裝列車 .....	11
圖 17 本局鐘副局長簡報情形 .....	15
圖 18 臺日鐵道觀光護照 .....	16

圖 19 宜蘭線與山陽電車全線締結宣傳海報.....	16
圖 20 內灣線及越美南線一日券.....	17
圖 21 三陸鐵道.....	17
圖 22 岩手縣 IGR 銀河鐵道 .....	18
圖 23 集集線、夷隅鐵道及天龍濱名湖鐵道一日券 .....	18
圖 24 銚子電鐵.....	18
圖 25 臺鐵 CT273 蒸汽機車與 JR 西日本旅客鐵道山口號蒸汽機車	19
圖 26 臺鐵與京急互換塗裝.....	20
圖 27 臺鐵與東武互換塗裝.....	20
圖 28 臺日鐵道觀光論壇座談情形 .....	21
圖 29 愛媛新聞.....	21
圖 30 JR 四國觀光列車 .....	22
圖 31 善用車廂內空間進行行銷.....	24

# 表 目 錄

表 1 本局出席成員 .....	2
表 2 本次參訪行程 .....	2
表 3 鐵道論壇流程 .....	12
表 4 日本參加鐵道論壇名單.....	13
表 5 臺灣參加鐵道論壇名單.....	13

## 壹、論壇目的

交通部觀光局、臺灣觀光協會與日本觀光協會及日本旅行業協會(JATA)，2008年因臺灣所推動的「觀光客倍增計畫」及「2008~2009 旅行臺灣年」活動，以及日本所推動之「Visit Japan Campaign」及「Visit World Campaign」等臺日間的觀光交流活動，基於合作的必要，雙方始於2008年3月在台北市舉辦「第一屆臺日觀光高峰論壇」，會中決議雙方以友好互惠之交流體制籌組「臺日觀光推進協會」作為彼此溝通平台，並透過定期互訪及輪流召開會議等方式，以加速觀光產業之交流。

「臺日觀光高峰論壇」會議為交通部觀光局指導、臺灣觀光協會主辦之觀光旅遊業重要意見交流平台。每年出席會議之日本及臺灣 in/outbound 旅遊業界重量級代表共約150人；其中我國交通部長官、日本觀光廳長官及臺灣、日本重要旅行社社長、總經理及代表均受邀出席，廣受業界矚目。

「2017 臺日觀光高峰論壇 in 四國」輪由日方舉辦，為賡續「2016 臺日觀光高峰論壇 in 宜蘭」會議推動結果，本次會議邀集臺灣旅行業界等代表，就前次會議所提議題與日方業界代表研討會商，持續推進雙方觀光交流。

本(106)年會議於6月1至2日在日本四國舉辦，行程自5月31日至6月4日計5天；6月1日在日本香川縣會議場以「邁向2020年達成臺日雙向交流願景」為主題進行論壇；6月2日則於日本愛媛縣會議場進行「擴大臺日雙方鐵道交流越洋的友誼路線」為主題的鐵道觀光座談會。

雙方與會者利用會議與參訪時間相互洽商、交誼，除可交換意見與討論，並藉此機會拓展業務。

## 貳、出席成員與行程簡介

本次考察係觀光局及日本觀光協會、旅行業協會在 106 年 6 月 1 日於日本香川縣舉辦「2017 臺日觀光高峰論壇 in 四國」及 6 月 2 日於日本愛媛縣舉辦「臺日鐵道觀光座談」，邀集臺日雙方多家鐵道公司就近年臺日鐵道交流情形作經驗分享。

本局由鐘副局長清達與運務處彭副處長坤炎代表出席，詳細行程如下表。

### 一、出席成員

表 1 本局出席成員

單位	姓名	職稱	性別
局本部	鐘清達	副局長	男
運務處	彭坤炎	副處長	男

### 二、行程

表 2 本次參訪行程

月/日	行程	工作地點與內容
5 月 31 日 (星期三)	啟程	桃園機場啟程至日本四國高松機場
6 月 1 日 (星期四)	香川縣高松市 德島縣	JR 四國高松飯店與 JR 西日本洽談合作事宜、 參訪高松車站
6 月 2 日 (星期五)	德島縣 愛媛縣西條市	鐵道博物館參訪 臺日鐵道觀光論壇
6 月 3 日 (星期六)	愛媛縣松山市 今治市	今治市來島大橋參訪
6 月 4 日 (星期日)	香川縣高松市 返國	今治市至松山站觀光列車體驗 日本四國高松機場至桃園機場



## 參、工作內容重點

### 一、參訪四國鐵道高松車站

利用出席臺日鐵道觀光高峰論壇活動前夕，該日上午由四國旅客鐵道株式會社營業部齊藤益男室長帶領參訪四國鐵道位於高松市之高松車站。

該站為東至德島、西至松山之中點車站，軌道佈設係以端點站之型態設置，共有 11 條端線分別做為前往德島、松山、岡山等站之列車到開。該站 2001 年建造完成啟用迄今 16 年，2013 年開始以微笑車站吉祥物「SHIKOKU SMILE STATION」作為服務象徵，以「笑容」及「熱誠好客的心」迎接每一位旅客。車站外觀簡潔富現代感，搭配站前周邊其他運輸工具，包括市內公車，長途巴士、港口渡輪、計程車等形成為重要之轉運站，提供各式方便之轉乘服務。



圖 1 高松車站外觀



圖 2 微笑車站吉祥物「SHIKOKU SMILE STATION」

(一)車站提供豐富之旅遊資訊

1、麵包超人遊戲區

車站二樓有麵包超人遊戲區，讓等車時孩童有消磨時間的地方。



圖 3 車站 2 樓麵包超人遊戲區

車站內到處充滿麵包超人設計元素，包含垃圾桶、牆面海報文宣等，甚至發行麵包超人列車護照，裡面除路線解說、開行班次表外，還設計一系列各車站集章的蓋章處。



圖 4 車站內麵包超人列車的文宣及廣告



圖 5 麵包超人列車的護照

## 2、 旅行業務服務室

因應車站轉運站之角色，車站內旅行業務服務室營業項目相當多元，含括國內外旅行之 JR 票券、觀光巴士、旅館飯店住宿券、飛機票、港口渡輪票、遊樂園門票之販售；汽車、觀光計程車租賃、遊覽車包租及宅配相關寄、取貨服務等 10 大項業務。



圖 6 旅行業務服務室外觀

此外，車站內善用空間進行廣告，包含走道、天花板、二樓外圍玻璃面、牆柱等，張貼各式觀光旅遊文宣，甚至本年度臺日的集章活動海報等。

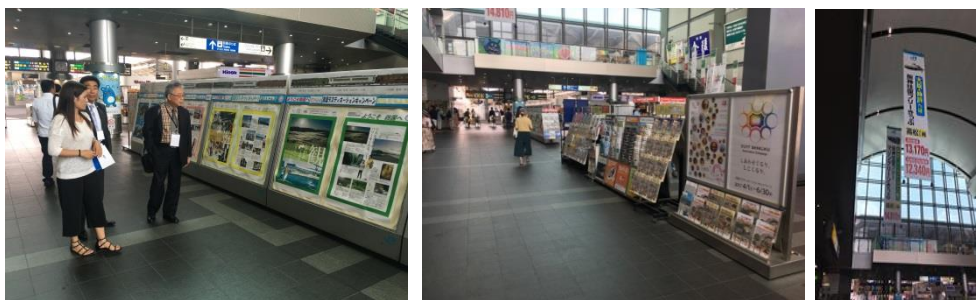


圖 7 高松車站內廣告文宣遍布

## 3、 其他設施

配合麵包超人列車推出一系列的麵包超人便當、周邊商品，吸引大小朋友的目光。另在開放式的月台上貼心設計玻璃帷幕的候車空間，讓旅客在等車時冬暖夏涼，用心款待每一位乘車者。



圖 8 麵包超人便當及車站候車室

## 二、JR 西日本鐵道發展「鐵道觀光」之創新作法

JR 西日本今(106)年 6 月起推出有「行駛的旅館」之稱，最新的超豪華臥鋪火車「瑞風號(暮光特快瑞風號)」(TWILIGHT EXPRESS MIZUKAZE)。從京都出發，向西沿線出發，分成南北兩線抵達本州 (Honshu) 最南端的下關市 (Shimonoseki)；每列車由 10 節編成，載客量僅 34 名。產品訴求高端低調奢華風，分為 2 天 1 夜和 3 天 2 夜兩種套裝，人均最低費用至少要 27 萬日圓 (約 9 萬台幣)，最高為 125 萬日圓 (約 42 萬台幣)。雖價格不菲，但在去年 12 月 5 號開放上網預訂時就已售罄。該列車亮點是首末兩節配有大片落地窗的觀景專用車廂及餐廳，設計者大森正樹之理念，所謂的瑞「風」號，風是設計的要重要核心，透過列車前後端開放式的甲板，讓旅客充分體會「迎風」。



バスルーム(バスタブ付)

寢室

リビング・ダイニング

エントランス(プライベートバルコニー付)

圖 9 JR 西日本瑞風號 (TWILIGHT EXPRESS MIZUKAZE)

瑞風號的列車設計不同以往由鐵道專家打造貌似旅館的列車，而是反向操作，西日本與長久以來經手旅館設計的專家共同合作，以「旅館可以移動起來」的設計理念出發所為之設計。



圖 10 西日本鐵道公司營業本部長 室 博 介紹新鐵道產品

無獨有偶，東日本旅客鐵道在 5 月也推出豪華觀光列車「TRAIN SUITE 四季島」，兩列豪華觀光列車。相繼在全球鐵道市場颯起一陣旋風，不僅吸引世界各地金字塔頂端客戶爭相搭乘，也促使豪華頂級郵輪式臥鋪列車備受矚目。

1989 年 7 月 21 日首航的 TWILIGHT EXPRESS，經過 26 年的營運後，因北陸新幹線通車，而在 2015 年 3 月 12 日開出末班車後終止營運。然西日本為發展所轄路線的頂級觀光旅遊市場，遂於 2015 年 2 月宣布斥資數十億日幣新造臥鋪列車，並繼承 TWILIGHT EXPRESS 之名，將此新車命名為「TWILIGHT EXPRESS 瑞風」，「瑞風」指的是清新的風，又象徵吉祥的風，同時也是日本的古名「瑞穗之國」。

該產品從設計之初即有明確的想法與服務產品理念，且其產品定位有別於以往的臥鋪列車，採套裝旅遊的方式銷售，並不單賣車票，全包式的服務，一次購票即可享有最高等級的車內裝潢、餐飲及特殊限定的景點參訪服務。

火車不在只是景點間移動的運具，而是旅客乘車的目的，消費者為了搭火車而搭火車，各國鐵道觀光革命早已悄悄如火如荼的展開。值得我國發展鐵道觀光的借鏡。

### 三、西條鐵道歷史園區參訪

2007 年開業的「鐵道歷史公園 in SAIJO」位於 JR 伊予西條車站旁，是四國地區唯一一間和鐵道有關聯的博物館，館內展示著相當懷舊的「0 系新幹線」（21-141）等貴重車種。西條市是和以「新幹線之父」的名號而廣為人知的十河信二深有淵源的地方。該博物館堪稱西條市的觀光交流區域，共有「四國鐵道文物館 北館」、「四國鐵道文物館 南館」、「十河信二紀念館」及「觀光交流中心」等四個設施。來到這可更加了解鐵道相關知識及西條當地特色。

館內展示多台具代表性列車，包含被指定為「準鐵道紀念物」的 DF50 型柴油機車「1 號機」，是日本國內唯一一台可以行駛的展示列車；另有世界各國高速鐵道車輛典範之「0 系新幹線」原型車，可讓訪客坐上駕駛座，操作拉桿、按鈕，親身體驗“駕駛的感覺”。另有為減少新幹線及在來線的轉乘次數，提升便利性而研發的 Free Gauge Train 軌距可變電車之測試列車，該車可配合軌距自動變換車輪間距，目前雖尚在測試階段，但堪稱為軌道運具一重大革命。



圖 11 西條鐵道歷史園區內展示之車輛

除了車輛外，還包含大型鐵道立體透視模型、集電裝置、懷舊鐵道周邊商品及戶外「迷你 SL」軌道可供訪客乘坐體驗，是座可開心了解四國鐵道的博物館。



圖 12 西條鐵道歷史園區內展示之鐵道文物

十河信二(1884年4月14日－1981年10月3日)，日本政治家和鐵路官員、西條市榮譽市民。曾任愛媛縣西條市第二任市長（任期1945年－1946年）、日本國有鐵道第四任總裁（任期1955年－1963年），被譽為「新幹線之父」。



圖 13 十河信二

十河對業務機械化的關心程度特別高，經常收集美國等最新資訊進行研究，達成代表鐵道國有化成果的象徵性偉業「蒸汽機車完全國產化」，同時也積極的從國外進口最新機器。

在卸下西條市長的職務後，於 1955 年 5 月 20 年到 1963 年 5 月 19 日期間擔任日本國有鐵道總裁，就任隔年的 11 月 19 日，完成東海道本線全線電氣化。該線全線電氣化運輸力增強效果帶來了很大的成果，1958 年特快型 151 系電車「kodama」一登場，即成為國營鐵道近代化的的象徵，廣受肯定。

為進一步增強運輸能力，國營鐵道內部共識需增設線路、完成廣義的雙複線化的方法。對於增設線路，採取「窄軌複付方式」、「窄軌別線方式」及「標準軌新線方式」。十河從一開始即確信標準軌新線之必要，在了解國營鐵道內部無法做出選擇窄軌或標準軌的結論時，便安排將決定權託給政府，由 1957 年設於運輸省下的國有鐵道幹線調查會解決。這個調查會得出的結論是「以標準軌新線(新幹線)為妥當」，因此開始致力興建新幹線，這是十河在政治上運籌帷幄帶來的成果，在其辭職隔年的 1964 年 10 月 1 日東海道新幹線通車。目前臺灣高鐵也是採用日本新幹線系統。



圖 14 十河信二紀念館



#### 四、出席臺日鐵道觀光高峰論壇

世界旅遊組織公布，去年的國際觀光客人數已超過 12 億人；到了 2030 年，將會達到 18 億人，尤其以亞太地區的成長特別顯著。觀光產業今後將成為重要的產業，並成為支撐全球經濟成長的一大主力產業。

為擴大臺日雙方觀光交流人次，必須吸引旅客到首都以外的地區、強化臺日間的交通移動方式、整合包裝行程、促進各族群間的交流等。因而今年特別邀請臺日雙方鐵路公司人員出席，針對鐵路觀光如何成為主題旅遊的成功案例，介紹所採取的措施及具體案例，從中找到有助於擴大臺日觀光交流的靈感。

JR 四國與臺鐵局今(2017)年簽訂友好鐵路協定，交流內容包含雙方列車交換塗裝運行的活動。



圖 15 臺鐵 800 型區間車與 JR 四國 8000 系特急電車互換塗裝

JR 四國的臺鐵塗裝列車率先於 3 月 30 日上路；在 6 月 2 日觀光論壇的這天，特別調度該列車行駛通過伊予西条站和與會人員打招呼。



圖 16 JR 四國的臺鐵塗裝列車

日方對本次論壇交流非常之重視，會議訂於 14 時 30 分開始，為使會議順利舉行，會議前主辦單位特別召集即將進行報告的各單位代表進行小型的會前會，再次確認流程及報告內容，十分謹慎。以下將流程、出席人員及各單位演說重點依序說明。

(一)流程

表 3 鐵道論壇流程

14:30	①開會 ②致詞	田川 博己  葉 菊蘭	日台觀光推進協會副會長 一般社團法人日本旅行業協會會長  臺日觀光推進協議會會長 財團法人臺灣觀光協會會長
14:40	③來賓致詞	謝 長廷 中村 時廣	台北駐日經濟文化代表處代表 愛媛縣知事
14:50	④基調報告	泉 雅文 鐘 清達	四國旅客鐵道株式會社取締役會長 臺灣鐵路管理局副局長
15:20	⑤案例報告	石渡 恒夫 孫 鴻文	京濱急行電鐵株式會社取締役會長 臺灣高速鐵路股份有限公司營業處副總
15:40	中場休息		
16:00	⑥小組討論會/討論主題「邁向更進一步的鐵路交流」  〈主講人〉米田 誠司 愛媛大學副教授  〈討論者〉 坂卷 伸昭 東武 Top Tours 株式會社代表取締役社長 天野 泉 江之島電鐵株式會社取締役社長 梁 榮堯 開發旅行社股份有限公司董事長 鐘 清達 臺灣鐵路管理局副局長		
17:10	⑦提問與回覆		
17:20	⑧閉幕		

## (二)出席人員

以下將日臺雙方與會名單依類別說明，每類舉第一人為代表。

### 1.日本參加名單

表 4 日本參加鐵道論壇名單

類別	姓名/單位/職稱	人數
來賓	本保 芳明/觀光庁/参与	8 人
運輸機關 宿泊施設等	稻田 健也/全日本空輸株式會社/取締役執行役員	22 人
旅行会社	戶川 和良/一般社團法人日本旅行業協會/副會長	27 人
觀光關聯企業等	衫山 尚美/株式會社/執行役員	4 人
四国關係者	山本 和弘/四国創造機構/事業推進部本部長代理	9 人
愛媛縣 西条市關係者	玉井 敏久/西条市/市長	13 人
主催團體	日本旅行業協會關係者	田川 博己/一般社團法人日本旅行業協會/會長 7 人
	日本旅行業協會中国四国支部關係者	大小田 博之/株式會社 JTB 中国四国/代表取締役社長 14 人
	日本觀光振興協會關係者	山口 範雄/公益社團法人日本觀光振興協會/會長 10 人

### 2. 臺灣參加名單

表 5 臺灣參加鐵道論壇名單

類別	姓名/單位/職稱	人數
來賓・委員	葉菊蘭/臺灣觀光協會/會長	23 人
觀察委員・工作人員	向明德/台北駐日經濟文化代表處/政務組組長	79 人

### (三)雙方致詞重點摘要

#### 1.日本代表：日台觀光推進協議會 田川博己副會長(日本旅行業協會會長)

臺日觀光高峰論壇自 2008 開始在台北市舉行以來已有 10 年，第 10 次的會議在與新幹線之父十河信二先生有相關淵源的四國西条市舉行，有其特別之意義。去年，雙方交流人數達到 600 萬人，在這 10 年來，呈現飛躍性的擴大成長。觀光產業今後將成為重要的產業，並成為支撐全球成長的一大主力產業。加上，廉價航空的興起、新科技的推波助瀾下，促使旅客的旅遊型態產生大幅度的變化。在今年的臺日觀光高峰論壇中，臺日間已經共同擬訂新的目標，2020 年時要實現互相交流 700 萬人次。為確實的實現該項目標，必須吸引旅客到首都以外的地區、強化臺日間的交通移動方式、展現美食的魅力、促進年輕族群間的交流等。每一項主題都要慎重制定政策，並加以具體實現。因而今年特別邀請臺日雙方鐵路公司人員出席，針對鐵路觀光如何成為主題旅遊的成功案例，介紹所採取的措施及具體案例，並讓各位與會的貴賓都能從中找到有助於擴大臺日觀光交流的靈感。

#### 2.臺灣代表：臺日觀光推進協議會 葉菊蘭會長(台灣觀光協會會長)

從歷史來看，臺灣的鐵路建設與日本的鐵道發展有著密不可分的關係。1899 年，日治時期的臺灣總督府成立了鐵道部，後續完成了臺灣鐵路的基本路線，歷經一百餘年的歷史，至今臺灣鐵路仍循著日本鐵道發展的模式，在臺灣土地上扮演著運輸的重要使命，甚而發展出鐵道周邊的城鎮繁榮，以及可減能減碳、又與土地深刻連結的鐵道旅遊模式。甚至到 2007 年，臺灣引進了日本新幹線技術，完成臺灣高速鐵路的通車，臺日鐵道間的淵源，都是產業重要的最佳典範。

早期產業大都是藉由鐵道的運輸而興盛，隨著現代運輸方式的多元化，鐵道運輸的功能也必須轉型發展，如何再創造鐵道沿線的價值，特別是結合觀光元素的路線，關係著鐵道事業的未來與榮枯。

#### (四)本局報告重點摘要

近年來日本計有 16 家鐵道公司分別與臺鐵局締結友好合作關係，共同推展鐵道觀光旅遊。本次針對擴大臺日雙方鐵道交流、邁向更深遠的臺日鐵道觀光提出專題報告，內容包含近年來臺日間鐵道交流互動情形及對未來的展望。



圖 17 本局鐘副局長簡報情形

專題報告中首先針對臺鐵經營範圍及沿線秀麗景色簡單介紹，接著對本次主題，就路線、列車及車站等三大面向依序報告。

##### 1.姊妹路線

2013 年 4 月 23 日臺鐵平溪線與江之島電鐵全線簽署合作協議，此為兩國合作之濫觴。臺日間姊妹路線臚列如下：

###### (1)臺鐵平溪線與日本江之島電鐵線

2016 年 5 月起推出乘車票兌換「臺日鐵道觀光護照」的活動，至 2018 年 3 月止。臺灣旅客持 2016 年 4 月 1 日起發售並已使用過之平溪、深澳雙支線一日券於江之島電鐵線藤澤站、江之島站與鎌倉站可兌換中文版「臺日鐵道觀光護照」；日本旅客持 2016 年 4 月 1 日起發售並已使用過之江之島電鐵一日券於台北站、瑞芳站可兌換日文版「臺日鐵道觀光護照」。

護照中介紹平溪線與江之島線沿線景點外，還附有折價券，可在江之島電鐵沿線商家或臺鐵便當本舖直營店及臺鐵夢工場等處享有消費折扣優惠。



圖 18 臺日鐵道觀光護照

(2) 臺鐵宜蘭線與日本山陽電車全線

2014 年 12 月 22 日臺鐵宜蘭線與山陽電氣全線締結鐵妹鐵道，同時雙方同名車站「龜山站」締結姊妹車站。雙方並有互換票券的合作，2015 年 2 月 14 日至 2018 年 3 月 31 日期間，臺灣旅客持中華民國護照正本購買 HIMERJI I TOURIST PASS (姬路周遊券)，可免費換取相當日幣 1000 円適用於山陽百貨、須磨浦山上遊樂園、舞子飯店的優待兌換券；日本旅客持山陽電車發行之票券（三宮・姬路一日券、阪神・山陽一日券、三宮・明石市內一日券、阪神・明石市內一日券、垂水・舞子一日券(阪神版、三宮版)，即可兌換臺鐵東北角一日券。



圖 19 宜蘭線與山陽電車全線締結宣傳海報

### (3) 臺鐵內灣線與日本長良川鐵道越美南線

內灣線與長良川鐵道在 2015 年 9 月 4 日簽署合作備忘錄及締結為姊妹鐵道。2015 年 9 月 4 日起至 2018 年 12 月 31 日止無償兌換雙方一日週遊券。旅客持臺鐵局發行之「內灣線一日週遊券」得至日本長良川越美南線無償兌換當日使用之「越美南線一日乘車券」。外國旅客持有長良川鐵道越美南線一日乘車券至臺鐵台北、新竹等站亦可無償兌換「內灣線一日週遊券」。



圖 20 內灣線及越美南線一日券

### (4) 臺鐵海線與日本三陸鐵道、山線與岩手縣 IGR 銀河鐵道

2016 年 6 月 1 日臺鐵局山海線分別與日本岩手縣的 IGR 岩手銀河鐵道、三陸鐵道共同簽署姊妹鐵道締結書。此為臺鐵局與日本地方政府合作之首例，藉由這次締結的契機，推動 IGR、三陸鐵道兩公司與臺鐵間營業與技術交流等，也希望能帶動臺日旅客互訪以促進地方發展。



圖 21 三陸鐵道



圖 22 岩手縣 IGR 銀河鐵道

(5) 臺鐵集集線與夷隅鐵道及天龍濱名湖鐵道

臺灣中部的集集線分別與日本的夷隅鐵道及天龍濱名湖鐵道相互結盟締結姊妹線。分別有票券無償兌換的活動。

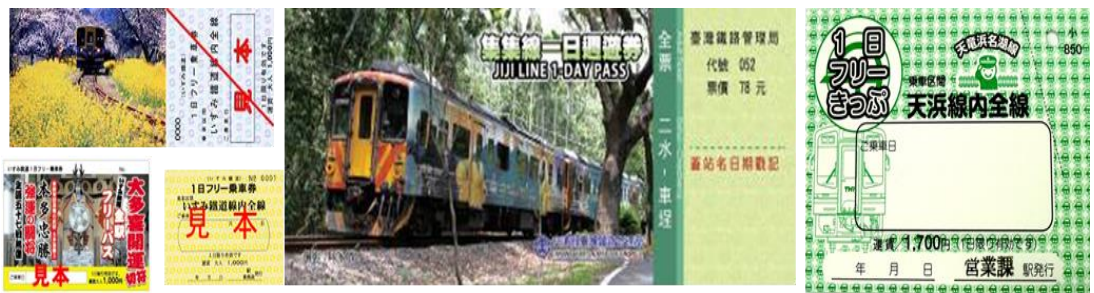


圖 23 集集線、夷隅鐵道及天龍濱名湖鐵道一日券

(6) 臺鐵蘇澳線與銚子電鐵全線

2017 年 4 月 1 日蘇澳線與日本銚子電鐵全線簽署姊妹鐵道締結書。



圖 24 銚子電鐵



## 2.姊妹車

### (1)CK124 蒸汽機車與 JR 北海道 C11 型蒸汽機車

2012 年 3 月 12 日臺鐵 CK124 蒸汽機車與 JR 北海道 C11 型蒸汽機車締結為姊妹車。自 2014 年起，每年都開行 CK124 系列紀念專列。每次的開行都造成轟動。

### (2)CT273 蒸汽機車與 JR 西日本旅客鐵道山口號蒸汽機車

2014 年起每年 6~8 月臺鐵在臺灣東部的玉里、台東間開行 CT273 仲夏寶島號。今(2017)年 6 月 24 日姊妹車第二彈，由臺鐵 CT273 蒸汽機車與 JR 西日本旅客鐵道山口號蒸汽機車進行締結。



圖 25 臺鐵 CT273 蒸汽機車與 JR 西日本旅客鐵道山口號蒸汽機車

## 3.姊妹車站

臺日鐵道同名的車站共有 32 處，這種跨時間與空間的傳承，是鐵道觀光交流重要的元素。進行締結的車站依序說明如下。

- (1)2013 年 10 月 13 日臺鐵松山站與日本 JR 四國松山站締結姊妹車站。
- (2)2015 年 2 月 12 日臺鐵局新竹站與 JR 東日本東京站締結姊妹車站。
- (3)2015 年 12 月 4 日臺鐵局臺北站與 JR 西日本大阪站締結姊妹車站。
- (4)2016 年 2 月 25 日臺鐵局與 JR 四國締結友好鐵路協定，提升交流層級。
- (5)2017 年 3 月 30 日臺鐵局與 JR 四國共同辦理「臺鐵局 XJR 四國友好集章活動」，臺灣旅客至 JR 四國的車站集章、日本旅客至臺灣車站集章，集章可兌換特製紀念品。

為促進臺灣、日本兩地鐵道事業發展，除上述締結外，自 2015 年 8 月起舉辦為期 1 年的「橫跨臺日！鐵路紀念章拉力賽」，成功促進臺日兩方的觀光交流，並且獲得參與者廣大的迴響。2017 年 1 月 27 日至 7 月 31 日止臺鐵局與日本西武鐵道、京急電鐵及東武鐵道再一次舉辦「橫跨臺日！鐵路紀念章拉力賽第 2 彈」活動。第 2 彈以能量景點(寺廟)巡禮為概念，為讓參與者可前往臺灣及日本具代表性的能量景點巡禮，各鐵道公司將紀念章設置在能量景點附近的車站。

另外，臺鐵與日本多家鐵道公司如京急及東武進行互換彩繪塗裝，在臺日兩地都引起廣大的迴響。2016 年 2 月 26 日京急電鐵為了紀念與臺鐵局締結友好協定滿 1 周年，將電車車身塗裝成臺鐵普快車，表達對臺鐵之友好；翌年 5 月 1 日臺鐵將 EMU700 型電聯車塗成京急電鐵經典紅白塗裝列車，此為友好彩繪列車的首發。同年 10 月，東武與臺鐵也互換塗裝。



圖 26 臺鐵與京急互換塗裝



圖 27 臺鐵與東武互換塗裝

最新登場的是今年 6 月 2 日臺鐵局 800 型區間車與 JR 四國 8000 系特急列車互換彩繪塗裝。

臺鐵積極投入國際鐵道交流活動，藉由臺灣與日本在鐵道、人文、風景、交流互動、觀光宣傳等各方面努力，不僅共同增進臺、日間人民的友好關係，同時亦促進雙方鐵道事業永續發展。



圖 28 臺日鐵道觀光論壇座談情形

(五)日方代表四國旅客鐵道株式會社取締役會長泉雅文亦提出 JR 四國鐵道觀光發展策略，除各線別有不同的觀光列車行駛外，在四國地區更有多款麵包超人列車，吸引動漫迷前來朝聖。無論是實體觀光列車的運行計畫，亦或觀光宣傳品等之設計，均十分用心，堪稱全面性的推展鐵道觀光旅遊。

(六)本次鐵道觀光論壇深受地方媒體注意，日本愛媛新聞在論壇舉辦的翌日(6月3日)隨即將本次論壇內情形以斗大標題「鐵道活性化 日臺協力 相互誘客 意見交換」刊登在報上，由此可見日本對鐵道交流議題十分重視。



圖 29 愛媛新聞

## 五、四國鐵道觀光列車搭乘體驗

為讓參加論壇的貴賓體驗四國的觀光列車，JR 四國鐵道公司特地將予土線 3 兄弟<sup>1</sup>中的「海洋堂 Hobby 列車」及「鐵道 Hobby 列車」與南予當地的吉祥物彩繪列車「散步南予」三種車廂混編為專開列車，於今治車站連結運行至松山車站，給參與論壇貴賓體驗，實際感受該公司推動鐵道觀光之用心與作為。

其中最值得一提的「鐵道 Hobby 列車」，該列車係為慶祝予土線全線開通 40 周年以及宇和島駅～近永駅間開通 100 周年而推出的列車，列車外觀以日本最早的新幹線 0 系為設計造型，號稱是全日本最「慢」的新幹線，鐵道迷也戲稱他為四國的新幹線列車。



圖 30 JR 四國觀光列車

<sup>1</sup> J R 四國 2014 年將行駛高知縣四萬十町與愛媛縣宇和島市之間的予土線三輛觀光列車並稱為「予土線 3 兄弟」。老大是「四萬十觀光小火車」，老二是「海洋堂 Hobby 列車」，老三是「鐵道 Hobby 列車」。

## 肆、心得與建議

### 一、參訪心得

近十年來，臺灣軌道市場出現重大的變革，高鐵加入西部營運，縮短北高的距離；再加上少子化與老人化的衝擊，人口結構改變，通勤、通學的旅次成長已瀕臨瓶頸，未來並將逐年遞減。百年老店臺鐵必須因應市場的變化而做調整，重新界定在島內公共運輸之方向及地位。綜衡各國鐵道事業的發展，我國鐵道觀光旅運的發展空間尤其值得研究。

日本國鐵末年為挽救鐵道事業紛紛將老舊車輛改裝成觀光列車，發展鐵道觀光。無獨有偶，世界各國也有類似案例，紛紛推出觀光列車，如加拿大的加拿大人號、瑞士的黃金列車、俄羅斯的金鷹列車、非洲的非洲之傲等等。今年日本在5月、6月陸續由JR東日本及西日本推出四季島與瑞風號2列豪華觀光列車搶攻金字塔頂端的客群，推出後隨即在市場上颯起一陣旋風，全世界都驚艷不已。

發展鐵道觀光是臺鐵局當務之急，主要原因有三，第一、配合政府發展觀光政策；第二、國內軌道市場競爭，臺鐵需重新市場定位；第三、符合國人對臺鐵轉虧為盈的期待。政府已將軌道系統列為公共運輸的重點項目，更規劃在前瞻基礎建設計畫中，針對軌道投入4千多億的特別預算，臺鐵必須善用契機，積極利用既有可用資源，將鐵道、鐵道文化資產設施、車廂、旅館等，垂直整合建立臺鐵發展鐵道觀光鍊，並加強培育旅遊人才，建立穩固之鐵道觀光利基，方能永續經營。

## 二、建議

### (一)加強行銷

#### 1.強化行銷單位

日本鐵道觀光發展最具優勢之處，為整合旗下集團之力相互合作，鐵道行銷專責單位企劃各種行銷方案，各關連企業相互配合。相較之下，臺鐵局身為公部門，不似日本鐵道多為民營經營手法可較彈性多元，又受法規限制、政策目的等因素，行銷上較難大展身手。另局內與行銷業務有關之單位除了運務處外，尚有餐旅服務總所、貨運服務總所等，須相互跨域整合；為臺鐵轉型做好充分的準備。

未來亟需仿造企業界(如高鐵公司、旅行社等)，成立專責行銷單位，透過整體行銷策略，運用各式整合性行銷溝通工具，再次擦亮百年老店的招牌，提升機關形象，並創造另一事業的大幅營收。

#### 2.整合行銷策略

日本非常善用既有資源強化行銷，以本次參訪的 JR 四國為例，該公司結合當地地方特色、文化與歷史推出系列的觀光列車，並在車廂內善用空間增加旅客對該觀光列車之認識與認同感。

行銷概念建立在雙方交易活動產生的目的，企業主如何提供滿足消費者需求的產品，並讓該產品在消費者心留下印象，均須透過整合性的系列行銷策略。



圖 31 善用車廂內空間進行行銷

## (二)加速整合鐵道文化資產設施設備

鐵道乘載著人及物品，並隨著歲月的累積併同鐵道文化飛躍前行。「鐵道博物館」可充分展示國內和世界各國鐵道相關資料，並提供鐵道系統發展變遷之歷史文物或遺產的保留空間，以提供後進鑑往知來，作為後續研究基礎。

日本鐵道博物館眾多，除本次參訪的四國鐵道博物館外，尚有京都、九州鐵道博物館、東京的大宮鐵道博物館等，各鐵道公司莫不戮力發展自家的博物館。館內除以鐵道系統車輛、票證等實物展示為主軸，並在不同時代背景交織下闡述產業史的進化，使鐵道博物館同時也成為「歷史博物館」。透過鐵道的原理、構成方式及最新（包含未來鐵道的進化構想等）鐵道技術，使鐵道博物館同時融合「教育博物館」的功用。

從 JR 東日本鐵道博物館鐵道博物館的商標設計可看出端倪，其商標係將所有車輛的共通點「車輪」作為代表，3 個輪子代表的是鐵道博物館「鐵道」、「歷史」與「教育」的 3 大理念，融合串聯車站間的線路，做成 Logo。京都鐵道博物館則是以「透過以鐵路為主軸的事業活動，對地區的活化有所貢獻」為理念，以和地區共生為目標，試圖與地區合作，像是學校教育、周邊施設等，有助於地區活化的同時，成為廣受大眾接納的「休憩場所」，並且成為透過「觀賞、接觸、體驗」，任誰都能樂在其中的「學習場所」。

臺灣鐵路自 1887 年創立迄今，已整整 130 年歲月，也保存了不少的鐵道文化資產、設施及設備。為完整保存臺灣鐵道工業遺產，並依場址的大小及活化轉型成為國家級鐵道博物館，再現鐵道歷史記憶。除行政院已於 105 年 12 月 13 日核定「臺北機廠活化轉型國家鐵道博物館園區實施計畫」，並指示由文化部辦理臺北機廠活化轉型國家鐵道博物館園區計畫，第一階段(106-108 年)先辦理古蹟修復工作；第二階段採共同合作方式與交通部再協商，並滾動檢討計畫。

臺北機廠範圍廣達 16.79 公頃，包含 40 幾棟建物及附屬設施，其定位為鐵道博物館園區，以鐵道文化展示、教育、研究及典藏為主要設立目標，具高度公共性、教育性及公益性，打造為國內首座利用文化資產空間活化轉型為鐵道文化體

驗場域，兼具「文化」、「教育」、「觀光」功能之博物館園區，成為文化保存典範及臺灣觀光的亮點。

除此之外，臺鐵在全國各地尚有許多被指定為古蹟或登記為歷史建築的場站，必須加以整建保存並活化再利用。臺鐵必須加以整合，並配合汰換下來的各種設備、工具，如車種之車輛、維修工具等，再加上分布在各地的場站設施整合成規模大小，地區不同、甚至性質不同的鐵道博物館園區，以作為臺鐵未來發展鐵道觀光旅遊的重要元素。

臺鐵局身為公部門且係國內鐵道歷史發展最為悠久之代表，責無旁貸，藉由國外鐵道博物館之標竿學習，積極與文化部等相關單位，共同策劃，除可培養國人對鐵道的認識、保留鐵道歷史足跡外，亦可寓教於樂，栽培許多小小鐵道迷，延續鐵道文化，並發展鐵道觀光，助益鐵道事業之發展。