

# 公務出國報告

(出國類別：其他)

## 「舊金山亞洲藝術博物館回饋展」檢示展品 狀況及參訪舊金山、洛杉磯地區相關博物館 工作報告

服務機關： 國立故宮博物院

姓名職稱： 鍾子寅助理研究員

劉欣怡助理研究員

劉祐竹助理研究員

出國地區： 美國舊金山、洛杉磯

出國期間： 105 年 12 月 3 日至 12 日

報告日期： 106 年 3 月 1 日



## 公務出國報告提要

出國報告名稱：「舊金山亞洲藝術博物館回饋展」檢示展品狀況及參訪舊金山、洛杉磯地區相關博物館工作報告

頁數 16，含附件：否

出國計劃主辦機關	聯絡人	電話	
國立故宮博物院	王姿雯	28812021 ext. 2901	
出國人員姓名	服務機關	單位／職稱	電話
鍾子寅	國立故宮博物院／南院處	助理研究員	28812021 Ext. 5303
劉欣怡	國立故宮博物院／南院處	助理研究員	28812021 Ext. 5116
劉祐竹	國立故宮博物院／南院處	助理研究員	28812021 Ext. 5310

出國類別： 其他

出國期間： 105 年 12 月 3 日至 12 日

出國地區： 美國舊金山、洛杉磯

報告日期： 106 年 3 月 1 日

分類號／目：

關鍵詞： 亞洲藝術、故宮南院、博物館、國際借展

摘要： 為籌辦「舊金山亞洲藝術博物館回饋展」，赴該館密集與該館館員檢視展品狀況、以及確認支撐構件與包裝運輸備忘事項。為後續展覽圖錄撰寫與研究，參訪重要洛杉磯郡立美術館、Norton Simon 博物館。同時參訪舊金山當代美術館、探索館、Museum of the African Diaspora 等，了解美國博物館展示與教育推廣之近況。

# 目 次

目的	-----	1
過程	-----	1
心得	-----	15
建議	-----	16

## 一、目的

2016 年舊金山亞洲藝術博物館 (Asian Art Museum, San Francisco, 以下簡稱「亞博」) 向本院借展，於亞博盛大舉辦「帝王品味—國立故宮博物院精品展」(Emperors' Treasures: Chinese Art from the National Palace Museum, Taipei)，作為亞博建館 50 週年之年度大展，也是 1996 年以來本院文物最大規模的赴美展。基於對等互惠原則，亞博將出借館藏品予本院舉辦回饋展，由本院南院處承辦。2015 年 2 月，本院指派器物處蔡前處長玫芬與南院處鍾助理研究員子寅赴美洽談展覽主軸與選件，經後續電子郵件反覆協商，完成 171 組件之選件清單，包含西亞、南亞、東南亞、喜瑪拉雅與東亞之各類型文物(石木雕、陶瓷金屬器、繪畫、織品飾物等)，兩館並於該年 6 月為該展簽屬合作意向書。

依據展覽時程，此行主要目的有三：

1. 針對目前 171 件選件逐一檢視，包含於展廳展示之文物、以及位於庫房未展出之繪畫等脆弱材質文物，並視情況作選件調整；
2. 選件包含許多中大型雕塑，需與亞博工作人員確認支撐構件、以及包裝運輸備忘事項；
3. 蒐集撰寫圖錄、後續展覽研究之亞洲藝術相關資料；

因應這些目地，此行除策展人鍾助理研究員外，另派負責美工佈展之劉助理研究員欣怡、負責包裝運輸之劉助理研究員祐竹共同前往，並在原核定經費前題下，增加洛杉磯地區，參訪舊金山、洛杉磯兩地具有展示參考價值(舊金山當代美術館、探索館、Museum of the African Diaspora 等)或重要亞洲藝術收藏(Norton Simon 博物館、洛杉磯郡立美術館)之博物館。

## 二、過程

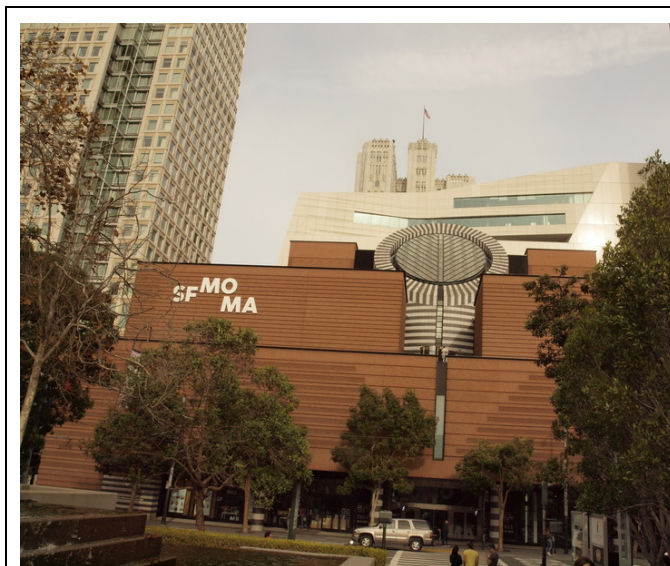
日期		時間	參訪地點
12/3	(六)	2330 (台灣) —1830 (舊金山)	台北—舊金山
12/4	(日)	上午	舊金山當代美術館 (SFMOMA)
		下午	探索館 (Exploratorium)
12/5	(一)	整天	亞博：簡短會議、展廳確認展件
12/6	(二)	上午	亞博：展廳確認展件
		下午	亞博：庫房確認展件 (paintings, books, manuscripts,

			drawings, prints)	
12/7	(三)	整天	亞博：庫房確認展件（唐卡、織品、瓷器漆器等）	
12/8	(四)	整天	亞博：總結會議、庫房補確認展件	
		1935-2106	舊金山—洛杉磯（鍾子寅、劉欣怡）	
12/9	(五)	整天	鍾子寅、劉欣怡	劉祐竹
			Norton Simon 博物館	亞博：補拍選件細部照片
12/10	(六)	上午	洛杉磯郡立美術館 (LACMA)	Museum of the African Diaspora
		下午		Yerba Buena Center for the Arts
12/11	(日)		洛杉磯—台北	舊金山—台北

### (一)舊金山當代美術館 (San Francisco Museum of Modern Art, 簡稱 SFMOMA)

舊金山現代藝術博物館位於舊金山市中心，剛於 2016 年 5 月 14 日整修後重新開放。此行參訪，主要是想了解美國博物館展示的新趨勢。

博物館展示區域分為室內與戶外（位於 2 樓）。在室內展示部分，每層空間規劃因應展示型態、展品形式及尺寸，皆以大空間、少隔間方式規劃。在雕塑材質的展示與走道引入自然光與窗外城市景觀，可說是其展示的一大特色。為了讓引入的自然光不產生干擾，走道的大玻璃窗更用了兩層窗簾軌道，必要時可有效遮光。戶外的藝術空間陳列大尺寸作品，也借由整面落地窗，創造室內與室外無間隔的穿透空間。



舊金山當代美術館建築外觀



舊金山當代美術館入口



大面積少隔間的展廳，包含簡潔的休息座椅



引入自然光與展件互動



走道上的大玻璃窗引入窗外城市景觀，但也用了兩層窗簾軌道，必要時也可有效遮光



整面落地窗，創造室內與室外無間隔的穿透空間。



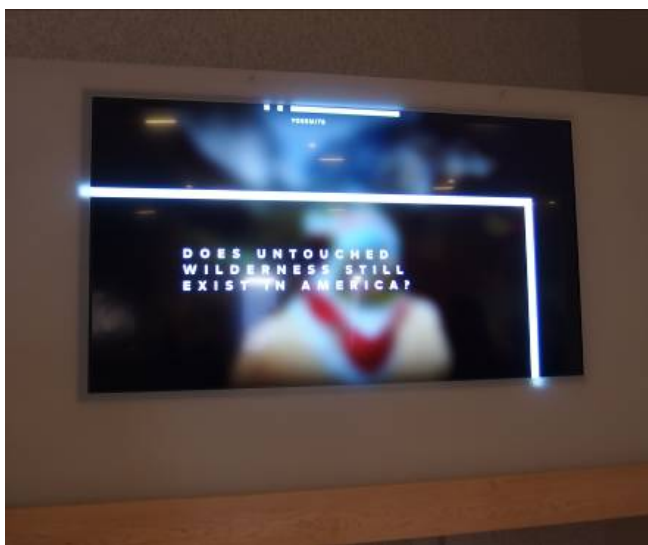


展廳中的陳列櫃，也具穿透性



指標系統：各樓層資訊

指標系統：各樓層資訊（位於電梯門上）



影片及年表互動裝置操作方式



## (二) 探索館 (Exploratorium)

位於舊金山市區的探索館致力於科學教育(涵蓋動力、光學、聲學、力學等)的探索與推廣。雖與本院所屬文物博物館之類型有別,但其強調觀眾實際操作與體驗,在豐富科學基礎所建構的場域中,為每個大人及小孩皆能在玩樂中學習科學知識,相互探索、刺激好奇心與觀察力,為此類博物館的著名典範。此行參訪此館,即想借鑑其與觀眾互動展示之豐富經驗。

館內設有多種以簡易物理、科技技術或半機械式等互動設備,觀眾在體驗、操作後,可具體感受到光、色、溫熱、聲音傳導波動、電磁激發、慣性作用原理等產生之因素;另有一區為「展品創造坊」,設有各種機械設備及零件,是館員製作展示設備或修復工作時使用。為安全考量,此區域並未開放參觀,但在外圍觀看可清楚看到工作人員製作狀態,透過在館內設計如此日常生活般的工廠或實驗性質場景,除了實踐科學教育之應用,同時表達出「動手玩科學」的一番信念。



考慮展場整體光線及氣氛營造,部分操作設備旁說明圖版配有舒適且適合閱讀之光源。說明圖板內容強調科學原理、應用性,部分搭配圖示解說讓觀眾更理解科學奧秘。



視覺成像體驗,觀察不同距離導致成像區域及效果



觀察連續操作人偶裝置,在人類視覺影像中因視覺暫留所造成動態感



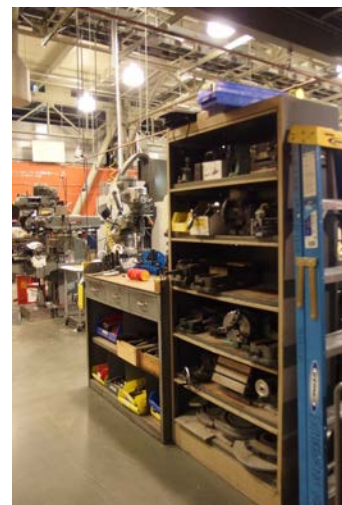
色光之疊色效果



觀察冷熱溫度之顏色變化



展品創造坊



### (三) 舊金山亞洲藝術博物館：

12月5—8日四天，我們於亞博進行緊湊的工作。除負責合約、包裝運輸的總務部門人員外，展廳依據南亞、東南亞等不同區域；庫房依據繪畫、細密畫、器物、織品等不同材質，分別由策展人員、展示製作人員、保存人員等，與我們逐件討論、確認文物狀況、展示支撐方式以及包裝運輸等注意事項，所有確認方案均一一註記於展品清單中。因展品狀況不佳等因素，亞博也對原展品清單中之6件文物提出剔除或更換展件之要求，為此雙方經多次協商討論替換展件。我們也趁工作空檔參觀了亞博 *The Rama Epic: Hero, Heroine, Ally, Foe* 特展，這是亞博繼舉辦本院「帝王品味」後的大型借展，屬南亞印度教主題，其展示方式也有諸多可借鏡之處。





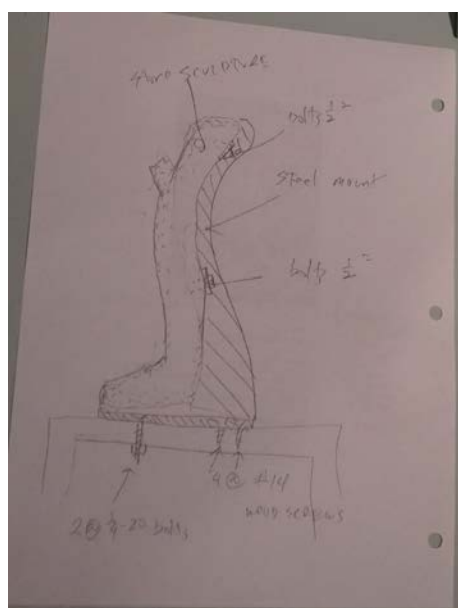
與亞博館員於展廳逐漸確認展件之狀況及支撐方式



將展廳雕像下方櫃子打開討論支撐方式



將展廳雕像下方櫃子打開  
討論支撐方式



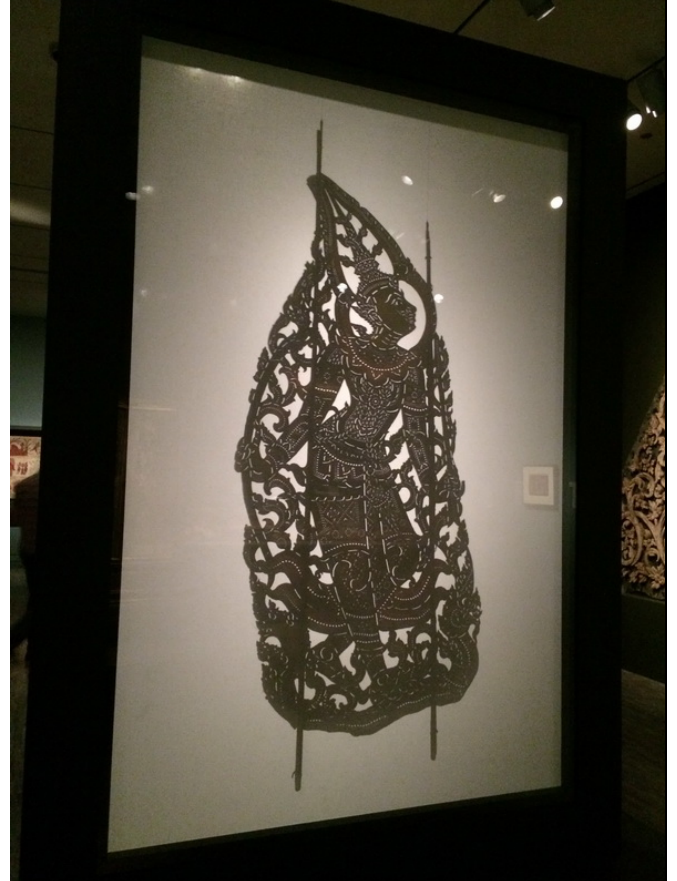
亞博展示設計人員提供雕像固定方式及尺寸資料之手稿



拍照註記展示支撐架



與亞博保存部門人員於  
庫房特參室檢視借展品狀況



亞博 The Rama Epic 特展中巨大的印尼皮影之展示方式：  
將文物架設於兩面展櫃中，一面為文物正面，一面為演出時可顯示出的「影子」





明星展件旁設有教育用途解說，建議民眾如何觀看、思考，鼓勵觀眾在觀看之後填寫心得，讓館方與觀眾進行互動。

#### （四）洛杉磯 Norton Simon 博物館

Norton Simon 博物館位於大洛杉磯地區的 Pasadena，原名 Pasadena Art Museum，為 1970 年代初以前加州地區唯一的當代美術館；然 1970 年代因財務困難，開始接受大企業家 Norton Simon 先生（1907-1993）支助，Simon 並將畢生生藏寄存於該館，博物館也因而改名。除歐洲繪畫外，Simon 先生熱愛亞洲藝術，該館也因此以南亞、喜馬拉亞、東南亞之文物收藏聞名，其三卷本精品圖錄（*Asian Art at the Norton Simon Museum, 3 Vols.*），由著名南亞藝術專家 Pratapaditya Pal 博士執筆，於 2003-2004 年出版。

此為一精緻的中小型博物館，共兩層建築。入口處為上層，門廳中央為一尊巨大的高棉帝國（802-1432）石雕，圍繞通往下層的圓形樓梯展示幾件南亞、東南亞大型石雕；除此之外，上層展廳展示歐洲藝術收藏，我們拜訪時正展出一幅自芝加哥美術館借展的梵谷名作。南亞、東南亞、喜瑪拉雅藝術收藏主要位於下層，並有一特展廳（正舉辦畢卡索版畫展）。由於展件以三度空間之石塑為主，在安全無慮的前提下，多以開放式展出。另外，也因無慮日光中的紫外線，許多展廳使用大型玻璃窗（室外為亞洲雕塑花園展示較一般之石雕文物），使室內文物與室外花園相輝映。整體展廳素雅，打光柔和，台座簡潔，並搭配抽象化之神龕示意，試圖在簡潔（以凸顯文物本身）與使用脈絡中平衡。



以此廊道分出左右兩大區。廊道上璇掛印度各種石雕。  
廊道端點落地窗外一坐佛，創造出內外呼應之空間巧思。



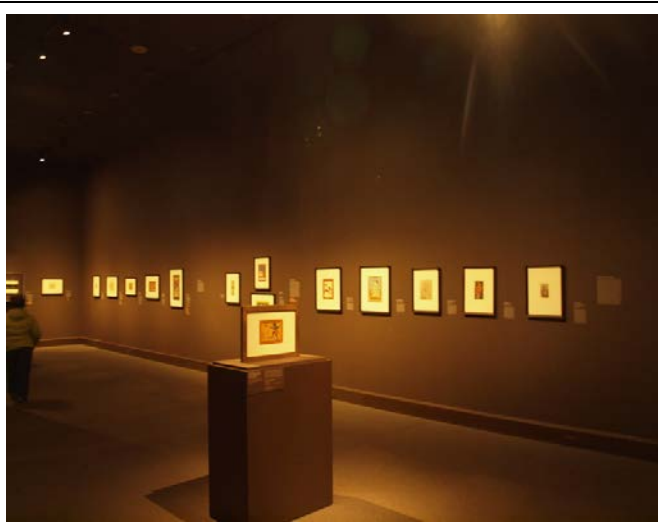
南亞雕塑展廳，台座、座椅簡潔，主要展件飾抽象神龕，  
建築飾帶掛於上端，兼顧文物之使用脈絡。



南亞雕塑展廳，與戶外公園相輝映；觀眾也可從戶外觀賞雕塑之背面。

#### （五）洛杉磯郡立美術館（LACMA）

洛杉磯郡立美術館為整個美國中西部地區最大、最全面之「百科全書式」的博物館，收藏包括古埃及、兩河流域、歐洲各時期、美洲藝術、現當代藝術、亞洲藝術等。由於南亞藝術重量級學者 Prapataditya Pal 博士長期任南亞部主任（curator），其南亞、喜馬拉亞、東南亞藝術收藏在美國首屈一指；兩河流域收藏也頗具特色。在有限的一天內，我們重點考察了南亞、東南亞、喜瑪拉雅、兩河流域展廳、當期正舉行的 Picasso & Rivera: Conversations across Time 特展，以及公共空間之規畫。



印度細密畫之展示



兩河流域文明展廳





喜瑪拉雅藝術展廳



Picasso & Rivera 特展入口及展場設計

## (六) 舊金山 Museum of the African Diaspora

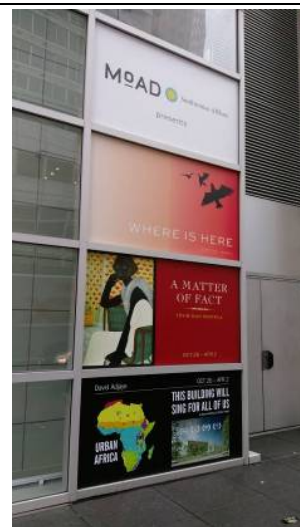
此館主要借由各式各樣的展覽、活動來探討當代非洲的一些議題。一樓舉辦的是 Urban Africa- David Adjaye's Photographic Survey。有鑒於普羅大眾多半對於非洲建築相對較不熟悉，建築師 Adjaye 花了十年左右的時間將非洲的數十個城市作了觀查、紀錄，可看到當地獨特的原始景觀與地理條件如何反應到建築身上，並對於一個城市的都市化面貌產生決定性的影響。這些觀察對於 Adjaye 本身的作品具有深遠的影響，因此他的作品持續關注的是如何讓建築永有一些共通價值來讓不同的使用者產生共鳴，卻又不失當地特色。前往樓上參觀圖中搭乘

電梯，發現電梯內四面皆貼滿各式生活照，雖然外型迥異、卻都有非裔血統，饒富深意。

樓上 A Matter of Fact: Toyin Ojih Odutola 是藝術家 Ojih Odutola 以虛構的奈及利亞貴族世家-UmuEze Amara 家族作為描繪對象，在各種奢華、優雅的上流西式場景中的生活面貌。深紅色的背景牆上展示著色彩鮮明的粉蠟筆畫作，另人印象深刻。Where is Here 展覽是各個非裔藝術家用不同媒材探索「空間」的概念。



博物館入口



博物館當期展覽資訊



電梯內意象



Ojih Odutola 作品





Where is Here 展

### (七) 舊金山 Yerba Buena Center for the Arts

此中心除了有展示空間外，另有表演場地，當時正上演廣受孩童喜愛的 *Velveteen Rabbit*。特展是雕塑展 **TOM SACHS - SPACE PROGRAM: EUROPA**，裡面呈現的是太空人出任務後，在另一個星球上建造出來的各種設備、空間，如可展演日本茶道的空間，相當引人注意。現場除了自行參觀各種大型作品外，館內的展場服務人員亦積極地接近參觀民眾，為其簡單解說展覽理念，互動頗為踴躍。為了搭配展覽，館方更特地搭建一個近似太空人休息站的咖啡廳 **LOGJAM CAFE**，除了是展覽的延伸外，更可提供疲累的觀眾一個補充能量的好場所，可說是展覽與商業的完美結合。除了一般的零食、點心外，還有藝術家特地設計出來的一些輕食，還販售與亦恕加相關的書籍、T 恤、貼紙等商品，更陳列藝術家工作室會使用的道具...等等，另外還讓觀眾可以簡單操作一些小零件。參觀完展覽後，戶外則有花園可供休憩，花園石椅上還有生動優美的植物彩繪，可藉機親近、認識自然。





### 三、心得

透過此次的出國洽談與參訪，計有以下幾點收穫與心得：

1. 此次與亞博展示設計人員多天共同工作，接觸到本院藏品中較少見之中大型石雕展示架設經驗，並與保存人員就該館保存設施進行交流，收穫良多；
2. 除了舊金山亞博，此次還特地參訪洛杉磯郡立美術館與 Norton Simon 博物館這兩個美西地區最著名的南亞、東南亞宗教藝術收藏。配合政府南向政策，讓國人對南亞、東南亞地區的文化歷史有更深入理解，未來本院將策畫相關展覽。此次對包括亞博在內三個博物館的相關文物之考查，對未來策展研究有相當幫助；
3. 洛杉磯郡立美術館、Norton Simon 博物館的展品陳設、燈光及空間規劃皆有直得參考之處。在展示空間規劃注重燈光、氣氛營造，亦採少量的圖文說明版或營造氣氛圖版，讓展品直接與觀眾對話。對於展品的保護性，除有機物易損害之材質需考量其保護性外，大部分之雕像、繪畫均以裸展方式，讓民眾能更近距離欣賞。本次實地探查各博物館展示空間規劃，可得諸多經驗與借鏡。
4. 經參訪洛杉磯郡立美術館園區及館內設施發現館內外皆以公共藝術作品作為藝術家與博物館形象加乘，在園區空曠且博物館大廳高挑的空間裡，大型藝術作品成為觀眾可近距離欣賞、感受作品與空間關係。不得不說，洛杉磯郡

立美術館是很善於利用空間優勢及善於設計(或行銷)自己的博物館，由這些公共藝術作品使 LACMA 成為熱門打卡拍照地點。綜之，對於觀眾的互動性、公眾分享性看這些公共藝術作品設置的位置巧思，可激發我們思考南院公共藝術作品互動或教育推廣的更多可能。

5. 洛杉磯郡立美術館的創意工坊與舊金山科學探索館的展品創造坊，兩者的共通點是將教育設備製作過程或活動實施之場域以展示方式呈現。不同的是展品創造坊非開放參觀空間，觀眾在外圍觀看館方製作教育設備的過程。以場域展示呈現教育活動現場實況，不僅讓觀眾更理解活動(或製作)過程中，教師、學生或操作人員的真實的互動、情感更能顯現出來。彷彿是一場教育活動的真人秀，在參與者、觀看者與場域間發展出更多共鳴。
6. 舊金山當代美術館的展覽摺頁皆設計成一面是展覽介紹，一面是海報的格式，因此除了閱讀完展覽資訊後，還可以將海報張貼在牆面留作紀念，可說是增加展覽摺頁的附加價值，值得借鏡。。

#### 四、建議

在上述的收穫與心得的基礎上，以下有幾點建議：

1. 本院目前借出藏品予他館、他館再以回饋展「分頭進行」的模式，然未來可在這些合作的基礎上，共同針對某些特定主題，以本院的華夏文物與他館的亞洲各地區文物結合，聯合策畫國際巡迴展。此不僅與本院在院藏華夏文物的基礎上發展亞洲藝術的宗旨相符，聯合策展更能在特定的學術議題與國際同行對話。
2. 博物館的教育推廣活動因配合展覽期程或節慶活動不同期程規劃與操作，但對於南院常設展品的精選展件，建議可參考亞洲藝術文化博物館之設施，針對規劃長期與觀眾互動之方式或裝置，教導民眾如何欣賞或思考，用以書寫或著色回饋於館方，讓觀眾在觀展後能針對特定展件有更多省思與影響。