

105 年度公務人員出國專題研究報告  
(出國類別：研究)

新加坡招收境外學生及留才工作之研究

服務機關：僑務委員會

姓名職稱：尤正才專門委員

派赴國家：新加坡

出國期間：105 年 6 月 25 日至 9 月 24 日

報告日期：105 年 12 月 16 日

## 摘要

臺、星在政治、經濟、社會等面向之背景與結構均先後面對少子女化、人口老化以及引進人力對國內勞動人口之衝擊等挑戰，新加坡基於經濟與人口政策需要而將吸引國際人才提升到國家發展的戰略地位，透過國家領導人的政策定向、各部門橫向協力，對於高素質人才的甄選以及勞動性的人力需求，以市場薪資水準作出區隔，適時以政策轉變重點，有效解決其國家發展階段性需要，另一方面，對於外籍人口大量流入產生的競爭和不便而衍生的社會不滿，新加坡政府則迅速地調整作法予以回應，政策引導效果顯著。

本研究係行政院 105 年出國研究計畫，以「新加坡招收境外學生及留才工作之研究」為題，借鑒他山之石、可以攻玉，實地就該國進行制度與政策研究，並輔以訪談方法增補文獻分析與制度研究。

研究發現：開放的人才戰略、競爭的市場機制與調控的國家政策，是新加坡人才戰略下招收國際學生與留才工作的作法。以新加坡為借鏡，本文反思我國現行擴大招生及留才作法之研究建議。

## 目次

壹、本文	1
一、目的	1
二、過程	1
三、研究報告	3
四、心得及建議	18
貳、附錄	19

## 壹、本文

### 一、目的

新加坡於 1965 年獨立建國，51 年以來，從發展製造業，到轉型成為亞洲金融、貿易、航運、科技乃至於教育的重鎮，其人才戰略基於經濟發展和人口政策的需要而建立(包括經教育制度培育本國人才、因應發展需要引進外國人才、適切弭平融合因人才引進而致生的社會分歧)，是國家發展進程中重要的一環，也成功吸引眾多技術移民到新加坡，其潛在淨移民指數達 129%居亞洲之冠，顯見政策有其成功之處。

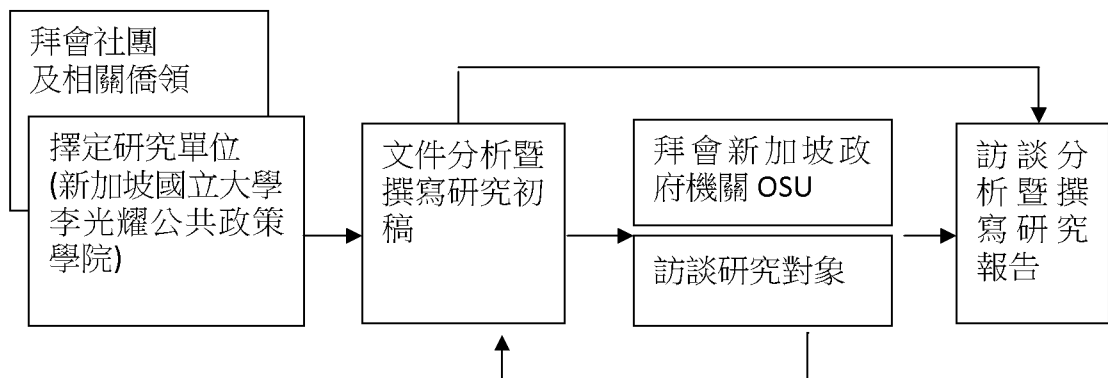
本篇研究探討問題為新加坡如何開始重視人才議題？政策如何引進人才？在教育領域如何與引進人才制度結合？針對社會對外國人搶工作的反對聲浪，政策如何調控？本文認為新加坡為配合國家發展需要提供海外學生(包括其僑民)獎學金、留用國際學生工作，所採行的政府政策、社會與市場機制，以及海外人才與本國就業之衡平性調節作法，都有值予研究借鏡之處，並從中反思我國招收星籍學生之可行性策略。

### 二、過程

#### (一)研究設計與流程

本文研究方法採取文獻分析法與訪談法，以「新加坡招收境外學生及留才工作之研究」為題，進行為期三個月研究，透過前往新加坡國立大學(NUS)研究政策、拜會專責招收新加坡僑生的僑民聯繫署(OSU)以及訪談新加坡留臺大專校友會暨在星工作僑生，進行制度與政策研究。

研究流程先擇定研究單位新加坡國立大學李光耀公共政策學院，安排公共行政課程，透過文獻回顧，瞭解新加坡公共政策研究之研究成果與現況，同時拜會包括留臺大專校友會等新加坡華社及重要僑領，以利瞭解華社對於新加坡教育觀點，進行文件分析暨撰寫研究初稿，再配合拜會新加坡政府機關及訪談研究對象，進行研究分析與撰寫研究報告。(請參閱圖一研究流程圖)。



研究期間並拜會同德書報社、臺灣商會等華社主要社團並進行交流及討論，此外，年輕的留臺校友亦是本次訪談重點，希望透過甫到新加坡工作的校友訪談，了解渠等在新加坡工作、創業、教書，乃至於申請簽證的過程與生活情形，從僑生角度探討新加坡人才引進與留用制度的利害關係人的看法，綜合新加坡招收國際學生及留才工作之制度及訪談僑生對相關制度的評價，反思我國開發星國潛在生源來臺就讀之可行性。

## (二)新加坡國立大學及李光耀公共政策學院簡介

新加坡國立大學於 1905 年創建，當時新加坡尚未獨立，1965 年獨立後，改名為新加坡大學，並於 1980 年與南洋大學合併為新加坡國立大學。新加坡國立大學以研究為導向者，創造知識為其主要任務，屬研究型大學，開課招生重視學生多元性，與各國建立關係，並培養亞洲國家各領域的人才，學生來自 100 多個不同國家，具有國際化多元的背景，其世界排名頗佳，究其原因在於其善於吸納各領域頂尖人才，並確保專注於研究及教學工作中。

表一 新加坡國立大學李光耀公共政策學院修習課程表

序號	研究單位	修習課程
擇定 研究 單位	新加坡國立 大學李光耀 公共政策學 院 NUS LKYSPP	<b>Executive Programme</b> <b>Essentials of Policy Development(6<sup>th</sup>Run)課程共 12 門</b> 1. Public Policy Analysis: A Conceptual Framework 2. Leading Policy Development 3. Behavioral Economics and Policy Development 4. Communicating Public Policies 5. Using Data and Official Statistics for Policy Analysis 6. Selecting Criteria for Policy Evaluation 7. Using Casual Models for Evidence-based Decisions 8. Policy Instruments and Design 9. When Policymakers Meet the Press 10. Formulating and Assessing Policy Solutions 11. Handling Complex Situations in Public Policy 12. Stakeholder Management in Policy Development
	指導老師 新加坡國立 大學 黃賢強教授	1. 討論新加坡華人研究社群及研究成果 2. 討論新加坡留臺校友會運作情形 3. 討論新加坡國立大學研究概況

### 三、研究報告

## 「新加坡招收境外學生及留才工作之研究」

### 壹、新加坡人口結構下的人才戰略

#### 一、新加坡人口結構

新加坡是多元種族與移民社會國家，根據新加坡統計局公布的「2015 年人口趨勢」(新加坡統計局，Population Trends 2015)資料，總人口數近 554 萬人，由居民和非居民(具外國籍公民之常住人口)組成，其中居民含新加坡公民(Singapore Citizens, SC) 約 338 萬人、永久居民(Singapore Permanent Residents, SPR)，近 53 萬人，兩者合稱居民人口(Resident Population)合計約 390 萬人，非居民約 163 萬人<sup>1</sup>(詳表一)。

表一 新加坡人口總數統計表, 1980 年 - 2015 年(單位:千人)

	1980	1990	2000	2010	2014	2015
Total Population	2,413.9	3,047.1	4,027.9	5,076.7	5,469.7	5,535.0
Resident Population	2,282.1	2,735.9	3,273.4	3,771.7	3,870.7	3,902.7
Singapore Citizens	2,194.3	2,623.7	2,985.9	3,230.7	3,343.0	3,375.0
Permanent Residents	87.8	112.1	287.5	541.0	527.7	527.7

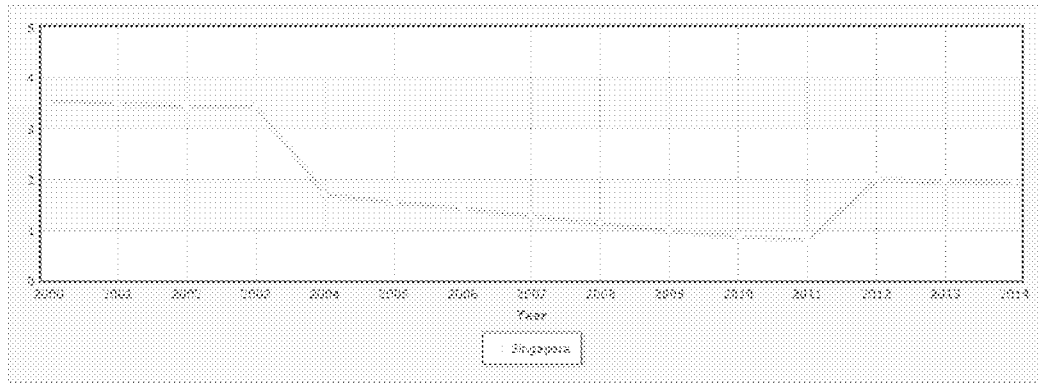
資料來源：“Population Trends 2015”，Department of Statistics, Ministry of Trade & Industry, Republic of Singapore.

相較於 2000 年總人口數 402 萬，新加坡近年雖呈現人口正成長，但人口成長率卻是趨緩的走勢，2000 年人口成長率為每千人 3.54%，2010 年人口成長率為每千人 0.86%，2014 年人口總成長率為每千人 1.92%。(請參閱圖二及表二)

表二 新加坡人口成長率, 2001 年 - 2014 年(單位:千人)

年度	2001	2002	2003	2004	2005	2006	2007	2008	2009	2010	2011	2012	2013	2014
成長率	3.5	3.46	3.42	1.71	1.56	1.42	1.28	1.14	1	0.86	0.82	1.99	1.96	1.92

<sup>1</sup>非居民人口結構包括：(一)工作准證 (Work Permit) 持有人(約占 45%)、(二)外籍女傭(約占 13%)、(三)就業准證 (Employment Pass) 持有人(約占 11%)、(四)S 准證持有人(約占 11%)、(五)公民、永久居民和 S 准證與就業准證持有人眷屬(約占 16%)、(六)外籍學生(約占 4%)等 6 類。



資料來源：indexmundi.com，<http://www.indexmundi.com>

圖二 新加坡人口成長率(%)

## 二、 人才立國與全球競才戰略

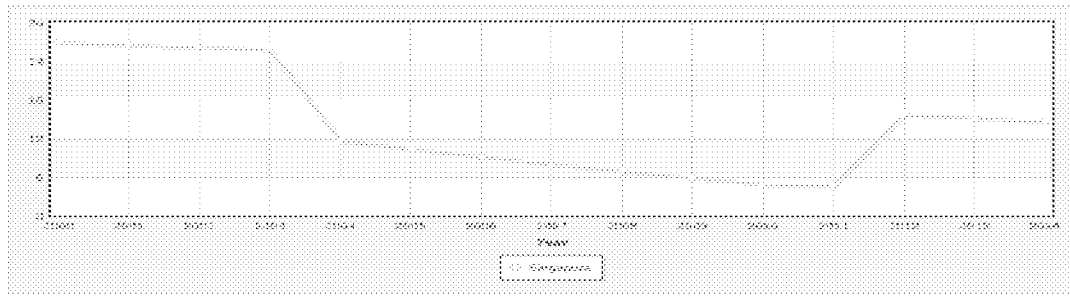
新加坡缺乏天然資源，重視人才資源，採取務實主義之立國精神，追求國家競爭力、經濟成長，基於經濟發展與人口政策需要，以因應少子女化、人口總成長率下降、人口老化、勞動人口減少的趨勢，新加坡開國總理李光耀、繼任吳作棟、李顯龍總理在重要談話，對於人口問題始終列為重要國家政策，人口結構下並採取人才立國與全球競才作為戰略性公共政策(Marshall Cavendish, 2015: 105)。

李光耀曾經表示「結不結婚是個人的問題，而生小孩子也是個人的問題，但是很多人沒有結婚生子，那就是國家的難題了。」又提到，「如果任由生育率持續下降，如果沒有引進移民，新加坡人口一定會萎縮，國家會崩潰」(新加坡國家檔案館，2015: 133)，新加坡透過領導人政策定向，政府各部門橫向協力，提升新加坡淨移民率(Net migration rate)，一方面吸引國際人才(特別是東協國家)作為國家發展戰略工具，從表三及圖三可以看到，新加坡政府調節淨移民率，從2000年到2003年均超過25%，2004年開始調節下降，到2011年降到4.63%，2012年開始再回到約15%，適時以政策調節移民人口流量，解決階段性國家發展的需要；另一方面，也積極吸引海外新加坡人(公民及永久住民)回國就讀<sup>2</sup>，以及招收、培育和並留用優秀國際學生在新加坡工作，以政策引導，作為國家發展戰略工具，協助國家發展。

表三 新加坡淨移民率(migrant(s)/1,000 population)

年度	2000	2001	2002	2003	2004	2005	2006	2007	2008	2009	2010	2011	2012	2013	2014
淨移民率	26.8	26.45	26.11	25.76	11.53	10.3	9.12	7.98	6.88	5.82	4.79	4.63	15.62	15.08	14.55

<sup>2</sup>在2006年8月25日國慶大會演說中，新加坡總理李顯龍即提到「我們現在處於一個全球化的社會，有越來越多新加坡人離鄉背井，出國留學、工作和居住。我們必須接受這個全球化帶來得結果，它是每個國家都面對的現象。我們應該同在海外的同胞保持聯繫，把他們當作我們大家庭的成員。他們可幫忙提供資訊、尋找商機、促進文化交流。當然，我希望他們最終會回到新加坡來發展，成為我們本土社會的一份子。」



資料來源：indexmundi.com ， <http://www.indexmundi.com/>

圖三 新加坡淨移民率 (migrant(s)/1,000 population)

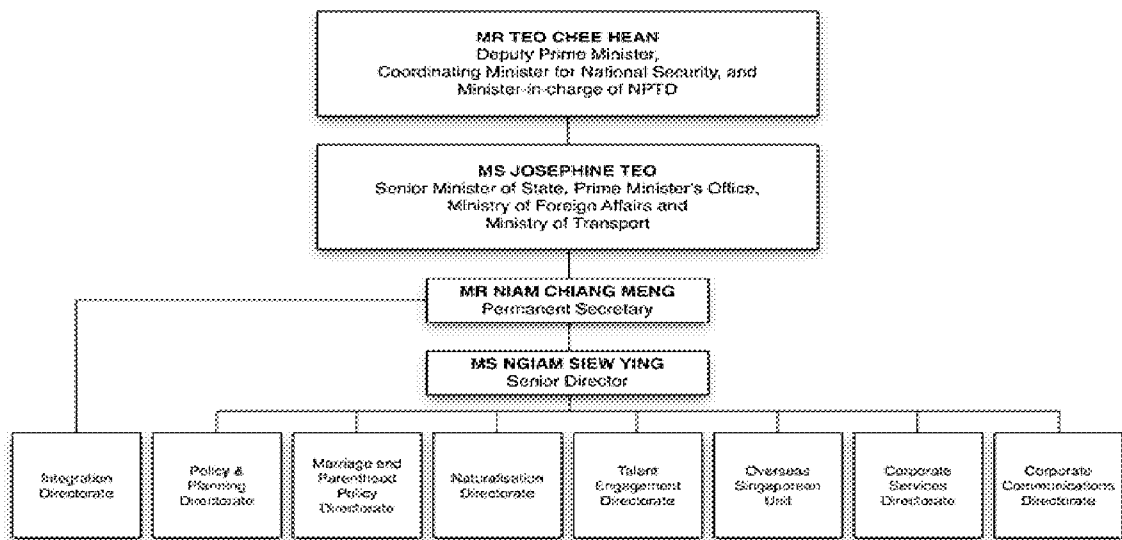
依據新加坡統計局統計 (Singapore Department of Statistics) 至 2015 年 6 月底，海外新加坡僑民的總數為 21 萬 2,500 人(新加坡統計局，2016：17)，依其僑民居住海外的情況，分為兩種類別，其一是家人仍在新加坡，而本身在海外的人，新加坡政府稱其為「離家之家庭成員」(Absentee Household Members, AHM)；另一類指的是全家均生活在海外的新加坡人，新加坡政府稱其為「舉家遷居海外者」(Persons Living Overseas with Their Household, POH)<sup>3</sup> (劉訓蓉、陳艷秋、呂淑君，2004：16)。

### 三、新加坡人才戰略海外專責機關：國家人口及人才部僑民聯繫署

為了吸引移民、聯繫僑民，補充人才缺口及推動經濟發展，新加坡政府以跨域整合、提升位階的思維，於 2011 年 1 月在總理公署(Prime Minister's Office)成立國家人口及人才部(National Population and Talent Division，首長稱為部長(Minister)，由副總理兼國家安全統籌部長兼任，請參閱圖四)，負責包括婚育扶助、人才招收、移民融入以及海外新加坡人聯繫的政策與執行，並與內政部、人力部、貿工部、教育部和社會發展、青年及體育部緊密配合，以確保人口政策妥善執行，暨支持經濟成長、國家發展和社會利益，下設僑民聯繫署等單位。

<sup>3</sup>依據新加坡 1990 年人口普查資料顯示，居住於國外之人數約 36,179 人，包括家庭成員之一居住於國外(AHM)，30,573 人；整個家庭均居住於國外(POH)，5,426 人。關於 AHMs 之資料可在人口普查調查期間從該家庭成員之一提供，而當整個家庭居住於海外之 POHs 則不容易被獲得，因此，居住於國外之新加坡人被認為是低估。



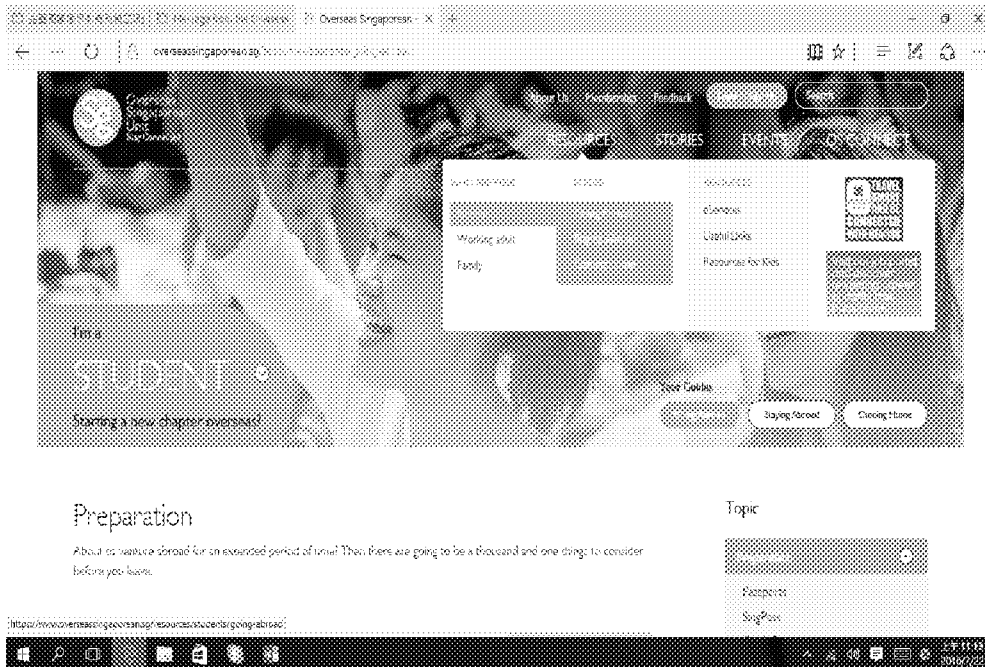


圖四 新加坡國家人口及人才部組織圖

「新加坡僑民聯繫署」(Overseas Singaporean Unit, 簡稱 OSU)<sup>4</sup>於 2006 年 1 月成立，隸屬於國家人口及人才部，協調與監督各公私立機構團體，策劃和協調跨機構僑務政策的計畫，負責海外並派員聯繫服務新加坡僑民，為現行整合招收境外新加坡僑生的專責窗口，依據新加坡僑民聯繫署的簡報資料，海外新加坡僑民(Overseas Singaporeans)的總數為 21 萬 2,000 人(新加坡僑民聯繫署，2016：5)，人數雖然不多，卻是一批到負笈海外求學、經商貿易，為無形國力開疆拓土的菁英，也是新加坡政府積極爭取的對象，其官方網站提供僑民教育等相關資訊(參閱圖五)，與海外新加坡建立聯繫網絡並提供服務訊息，以維持對新加坡國家的認同<sup>5</sup>。

<sup>4</sup>新加坡僑民聯繫署，一開始設立即與國家人口政策、國家競爭力接軌，原隸屬成立於 2006 年的國家人口秘書處，國家人口秘書處由 3 個署組成，分別是國籍與人口策劃署、新加坡僑民聯繫署以及策略與計畫署。

<sup>5</sup>早在 2006 年新加坡政府大張旗鼓推展僑務之前，新加坡駐外使館已辦理多項活動，促進僑民對國家的認同與接觸。而各類民間團體辦理的僑務組織與服務工作，也自九十年代初期即展開，如 1991 年「新加坡國際基金會」(Singapore International Foundation, SIF) 成立，對新加坡僑民工作提供許多具體多元的服務。1997 年成立的「聯繫新加坡」(Contact Singapore) 網站，也提供包括學習、求職、生活等相關資訊。而海外新加坡國際學校也自九十年代開始，分別在香港、上海、蘇州等地設立。(蘇玉龍、林志忠、李信，2008：67)



圖五 新加坡僑民聯繫署網站  
提供出國前、僑居海外、返國前一站式僑民僑生教育資訊與服務

貳、開放的競才戰略，招收僑生及國際學生

### 一、新加坡教育特色

新加坡教育制度頗為複雜，與英國的教育制度相似。其教育可分四個階段，依序是學前教育、小學教育、中學教育、高等教育，英語為教學語言以接軌國際，採取雙語(英語與各族母語)<sup>6</sup>、分流的菁英教育與技職教育制度則為其特色。

小學 6 年是義務教育，4 年級結束即進行第一次分流考試<sup>7</sup>，小學畢業並有離校考試 (Primary School Leaving Examination，簡稱 PSLE)，分流進入中學階段的特別課程班、快捷課程班以及普通課程班，為期 4 至 5 年<sup>8</sup>，中學教育後參加新加坡劍橋普通教育證書普通水準會考 (The Singapore-Cambridge General Certificate of Education Ordinary Level Examination，簡稱 GCE “O” Level)，依考試成績依序分流進入初級學院 (Junior College，大學預備課程，2 年制)、高級中學 (Centralised Institute，大學預備課程，3 年制)<sup>9</sup>、理工學院 (Polytechnic，文憑課程，3 年制)

<sup>6</sup>雙語教育政策使得英語成為新加坡的教學用語，其他主要族語包括華語、馬來語以及淡米爾語則是教學科目，雙語政策成功使得新加坡成功以英語接軌世界並發展經濟，相對地，使得其他語文逐漸流失，包括華裔學生華語能力降低及華校經營危機，而後有「說華語運動(Speak Mandarin Campaign)」。

<sup>7</sup>第一次分流考試根據成績，並綜合前 3 年成績，學生在 5 年級即被依序分流進入三個不同的課程班：普通雙語班、延長雙語班以及單語課程班。

<sup>8</sup>新加坡的中學為 4 年 (特別或快捷課程) 或 5 年 (普通課程) 或 5 年普通技術課程，第四年參加劍橋 N 水準考試，大多數普通技術課程學生在 N 水準考試後不再修讀第五年課程，而直接進入理工/工藝學院。

<sup>9</sup>新加坡有兩種大學預備課程教育中心 (Pre-University Centre)，初級學院 (簡稱初院, Junior College) 以及高級中學 (簡稱高中, Centralised Institute)。初院和高中學生可以選擇兩種類型的課程：理

和工藝教育學院（Institute of Technical Education，證書課程）入學的重要標準，進入初級學院的學生在畢業時須參加劍橋普通教育證書高級水準會考（The Singapore-Cambridge General Certificate of Education Advanced Level Examination，簡稱 GCE “A” Level），申請進入大學就讀<sup>10</sup>。

至於中學畢業後修讀非學術型的技職中學以後課程教育（Post-Secondary）有兩種選擇：5 所理工學院（Polytechnic）<sup>11</sup>提供大專教育，學制 3 年，所發放的文憑為大專文憑（Diploma）；3 所工藝教育學院（Institute of Technical Education）<sup>12</sup>則頒給工藝教育證書（ITE Certificate），然後就進入就業市場，理工學院成績優異的學生，可在新加坡大學繼續修讀學士學位，工藝教育學院優異學生，可升讀理工學院。（新加坡的教育體系請參閱表四）

新加坡中小學、初級學院/高中的畢業統考--即劍橋普通水準會考（GCE “O” Level）及劍橋高級水準會考（GCE “A” Level），是新加坡教育制度中分發入學的重要衡量標準，當地稱為國考，可視為菁英選拔考試，成績直接影響升學分發。

---

科與文科。所有學生都必須修讀 3 科劍橋高級文憑高一科目（H1）和 3~4 科劍橋高級文憑高二科目（H2）。另外學習能力比較強的學生，可以在學院的推薦下選修高三科目（H3），高三科目使學生本身選修科目的進階，難度和程度都比較高。兩或三年之後學生參加劍橋高級文憑考試（GCE 'A' Level），以此進入大學。

<sup>10</sup> “A” 水準考試成績被大英國協國家所承認，為有效資格證書。新加坡的學生須通過康橋“A”水準考試，才可以申請新加坡的大學。

<sup>11</sup>新加坡的 5 所理工學院分別為：新加坡理工學院（Singapore Polytechnic）、義安理工學院（Ngee Ann Polytechnic）、淡馬錫理工學院（Temasek Polytechnic）、南洋理工學院（Nanyang Polytechnic）、共和理工學院（Republic Polytechnic）。新加坡政府非常重視高等職業技術教育，通過研究國內產業結構制定對技術和人才的戰略需求，讓高等技術教育走在社會需求的前面，在高新技術的迅速發展和全球經濟一體化的時代，滿足社會對更高素質的勞動力的需求，配合經濟的發展。

<sup>12</sup>工藝教育學院分別為：工藝教育東區學院（ITE College East）、工藝教育西區學院（ITE College West）、工藝教育中區學院（ITE College Central）。

表四 新加坡的教育體系

教育階段		年齡		
小學 (1 年級~4 年級)		7		
		8		
		9		
第一次分流，小四結束		10		
小學 (5 年級~6 年級，普通雙語班、延長雙語班以及單語課程班)		11		
第二次分流，小學離校考試 (PSLE)		12		
特別／快捷課程 (4 年制)	普通課程 (5 年制) / 普通技術課程 (4 年制)	13		
		14		
		15		
第三次分流， 劍橋普通文憑考試 (GCE 'O' Level)	劍橋 N 水準考試 (GCE 'N' Level) 普通學術課程 (中學五年級)	16/17		
初級學院 (大學預備課程，2 年制)	高級中學 (大學預備課程，3 年制)	理工學院 (Polytechnic，文憑課程) 優異學生，可升讀學士學位	工藝教育學院 (ITE，證書課程) 優異學生，可修讀理工學院	17
				18
第四次分流， 劍橋高級文憑考試 (GCE 'A' Level)		18/19		
大學 (普通學位需時 3 年，榮譽學位需時 4 年) <sup>13</sup>		19		
		20		
		21/22		
		進入就業市場		

資料來源：筆者整理

## 二、新加坡海外競才策略

### (一) 招收新加坡僑民返國就讀

<sup>13</sup>除了醫學、法學、工程等專業外，大學學制與澳洲及紐西蘭一樣，一般只需 3 年就可以獲得普通學位，獲得榮譽學位通常需時 4 年。

面對人口議題的挑戰，海外總數達 21 萬 2,500 人的新加坡僑民，是新加坡政府積極爭取的對象。為協助其海外公民及永久居民回國就學機制，隸屬總理公署國家人口及人才部的新加坡僑民聯繫署針對即將出國、已在海外、即將回國的海外新加坡人，提供教育協助。新加坡政府的「僑生」身分認定並非以族裔或血統為認定標準，蓋因新加坡亦係多族裔組成國家，立國以來，對族群融合不遺餘力，新加坡三大族裔依序為華族(Chinese)約占總人口 74%、馬來族(Malays)約占 13%以及淡米爾族(Tamil)約占 9%，而是以其公民、永久居民為條件。

新加坡政府新加坡針對回國求學之僑民，稱為「回國新加坡人」(Returning Singaporeans, RS)，針對僑民教育的作法，新加坡僑民聯繫署統整三階段，與教育部分工合作，提供教育服務。

1. 針對即將出國的新加坡人，對其子女提供兩類教育服務：「保留入學名額計畫」(Leave of Absence Scheme, LOA，教育部主管)<sup>14</sup>，以及「寄宿獎學金計畫」(Boarding Award Scheme, BAS)，提供父母出國工作之公民留在新加坡就讀中學、初級學院及技職學院之寄宿補貼。
2. 針對目前已在海外的新加坡人，提供「小一註冊活動」(Primary One Registration)和「沉浸式課程」(Immersion Programme)兩項教育服務計畫，小一註冊活動係為父母為新加坡人，且在新學年即將進入小學一年級之海外子女而設計，父母可在子女入學前一年之 7、8 月間，透過海外使館參加新加坡教育部「學生安置部門」辦理之「小一註冊活動」，登記為小一新生。沉浸式課程提供在海外新加坡公民於學校假期間，回新加坡參加學校活動，以利其他日返回新加坡之教育系統。
3. 針對即將回國的海外新加坡人，主要是協助其子女在各級學校的安置。這部分主要是針對在出國前未進行「保留入學名額計畫」，又可分為「一般學校入學」(General School Placement)與「特殊學校入學測驗」(Special School Placement Exercise)兩項，一般學校入學主要強調海外學子可在任何時間向相關學校申請安置，特殊學校安置計畫指的是在特定時間中，向學校申請入學的一種計畫，這種入學作業又包括兩種安置設計，第一種是與新加坡國內學子可共同申請的「直接收生計畫」(Direct School Admission, DSA)，第二種則是單獨為海外新加坡僑民設計的「回國僑民學校安置計畫」(School Placement Exercise for Returning Singaporeans, 簡稱 SPERS) (蘇玉龍，2008：69-72)。新加坡政府每年約在七月公告新加坡公民或永久居民參加返星就讀分發考試相關規定，今(2106)年於 7 月 4 日公告之” Start of 2016 School Placement Exercise for Returning Singaporeans” 即屬於回國僑民學校安置計畫。

---

<sup>14</sup> 保留入學名額自 Primary 1-6、Secondary 1-5、JC1 — JC2 以及 Pre-U1 — Pre-U3。

## (二) 招收國際學生

在星國人口及人才政策下，招收國際學生就學，包括教育制度為配合國家發展而提供國際學生獎助學金、獲得獎助學金的國際學生須與新加坡政府簽立工作契約，以及國際學生在學期間打工暨畢業後就業適用之工作證類別，均為其政策之一環。

對於國際學生，新加坡的大學各有自己的入學標準，對於不同專業類科也有不同的要求，對於讀學士和碩士課程的學生的要求也不一樣，新加坡官方並沒有將大學院校以及學科排名，因此要獲取最新最可靠的新加坡學校介紹、招生資料和課程設置，申請人多逕向學校網站查詢，瞭解對外國學生的入學要求等。

政府部門則建置新加坡教育網站 (<http://www.singaporedu.gov.sg/>)，由新加坡經濟發展局發起，新加坡教育部、國際企業發展局、標準、生產力與創新局以及旅遊局多個政府機關提供支援與協助，旨在幫助留學新加坡的國際學生掌握各類資訊。另外，新加坡旅遊局成立「新加坡教育服務中心」，在世界各地推廣「新加坡教育」品牌，為國際學生提供一站式新加坡教育制度、各類學校、課程等的輔導及資訊，使新加坡發展為全球教育服務樞紐。

此外，新加坡政府為了招攬人才，推出獎助學金吸引全世界優秀學子前來新加坡念書，經過教育部「服務義務計畫」(Service Obligation Scheme)核定就讀新加坡 IHLs(Institutions of Higher Learning)高等教育學校的國際學生可以申請約為全額學費 80%的政府助學金(Tuition Grant Scheme)，獲得獎學金的國際學生一般不需要償還，但需要簽立為期三年的工作合約(Service Obligation Agreement) 義務，畢業後，在新加坡工作 3 年；在自己承擔的 20%學費中還可以申請獎學金。新加坡政府在教育方面投入了大量的資源，提供從小學到大學(包括國際學生)高額的獎學金(；因此，在新加坡大學就讀，條件極為優惠，相對地，各大學對於申請者的要求也相當地高，除了符合各校所列的條件外，還要進行面試和口試，確保錄取到優秀的學生。

至於中等教育以下，新加坡的公立學校皆可以接收國際學生，為了便利更多外國學生至新加坡就讀，新加坡教育部在每年的 9、10 月份，會舉行一次國際學生中小學統一入學考試(Admissions Exercise for International Students，簡稱 AEIS)。

## (三) 培育新創產業吸引人才：新加坡國立大學創業園區「71 號大廈」為例

在新加坡政府支持規劃下，2011 年由新加坡國立大學 (NUS) 轄下的新加坡國立大學企業(NUS Enterprise)在校區附近建立了一個近似矽谷的創業園區「71 號大廈」(Block 71)，在「71 號大廈」的新創園區裡，透過政府、產學合作，不單僅僅提供園區設施、創業基金，更以研究支援新創公司，新加坡國營機構、研究機構以及大型公司例如新加坡最大通訊公司 Singtel 均直接進駐「71 號大廈」，以行動支持發展，因此創業者一旦遇到難題可以就近尋求協助。

「71 號大廈」並非僅聚焦新加坡市場，在此成功的新創公司例如鼓勵群眾募資，對印度窮人的社會企業，以及產品設計瞄準東協國家市場的新創公司，因

此「71 號大廈」新創園區提供資源，鼓勵新創公司勇於築夢開拓；新加坡國立大學企業闡明其願景是建立一個具有普遍性創業精神和創新性企業文化的基地，並開創具有全球性聲譽的創業教育領導機構。

園區除了有低租金甚至免費的辦公室、免費 Wifi 之外，並有會議室、運動、娛樂設施以及日間育兒中心等設施，餐飲區則是類似紐約「蘇活區」(soho)由各具特色的貨櫃組裝而成店面，並且結合南洋當地美食和西方快餐車的概念，於上午 6 點營運到晚上 12 點，既照顧新創公司員工的用餐需要，並吸引其他市民到此消費，成為當地蔚為流行的用餐地點。可以說是由政府主導，新加坡國立大學出面，匯聚產學資源，資助新創產業的政策，亦吸引我國留臺校友在此創業。

新加坡國立大學企業目標是培育現在及未來的創業領袖獲得企業上的成功<sup>15</sup>，提供以下四個不同階段包括資金等全面性的支持，使創業夢想得以實現，具體的作法包括：創業教育(Entrepreneurial Education)、創業支持(Entrepreneurship Support)、技術商業化(Technology Commercialisation)、創業推廣(Entrepreneurship Outreach)。

在提供資金部分包括：SPRING 商務顧問計劃、SPRING 創新能力憑證、SMART 創新中心點燃與創新資助、概念格蘭特 NRF 證明、SPRING 知識產權管理計劃以及 IRAS 生產力和創新信貸等不同階段的資金援助，新創公司可透過新加坡國立大學企業的網站獲得相關資訊。

### 叁、競爭的市場機制，積極引進人才與留用國際學生

在全球化時代的人才競爭中，許多國家為了提升競爭力與產業發展，針對國家人才不足問題，推出吸引人才、留住人才的具體作為，新加坡近年亦因少子女化、人口老化，致力招收境外學生及留才工作，積極鼓勵外國學生(含華人)前往留學，並針對在學期間提供實習的機會，以及留學生可以透過企業及學校的合作計畫，或直接向企業提出實習工作的申請，加上新加坡之前採取較為寬鬆的技術移民政策，輔以高所得、良好生活環境，吸引許多境外人才，特別是許多經過我國高等教育培訓的馬來西亞或東南亞畢業僑生，選擇在新加坡工作，進一步取得永久居民或成為公民，對我國現行擴大招收僑(外)生存有競合之處，其後移工問題雖經社會爭論，在政策上調整較為緊縮，以肆應調和吸引外國人才以及兼顧本國國民就業權益的問題，但採取開放、競爭與調節的方向卻有其一致性，雖然臺星政治及社會民情不同，但新加坡以長遠國家利益為考量，亦有可借鑒之處。

新加坡地小人少、缺乏自然資源，因此非常重視教育和人力資源的開發，在其發展戰略中，把發展教育和開發人力資源串聯作為國家經濟發展戰略的重要組成，以提高勞動力的素質，維持經濟增長，保持國家競爭力；戰術上採取高等教育高額獎助學金招收國際學生(international students) 就讀、與其簽訂服務義務契約，要求畢業後必須留在新加坡工作數年不等，以及彈性調整就業准證的最低薪

---

<sup>15</sup>原文為 Our Goal Is To Nurture Current & Future Entrepreneurial Leaders For Business Success.

金作為人力晉用調整閥等政策工具，一方面透過教育管道補充本國欠缺人力，二方面以薪金調整人力晉用條件，回應社會搶工爭議。

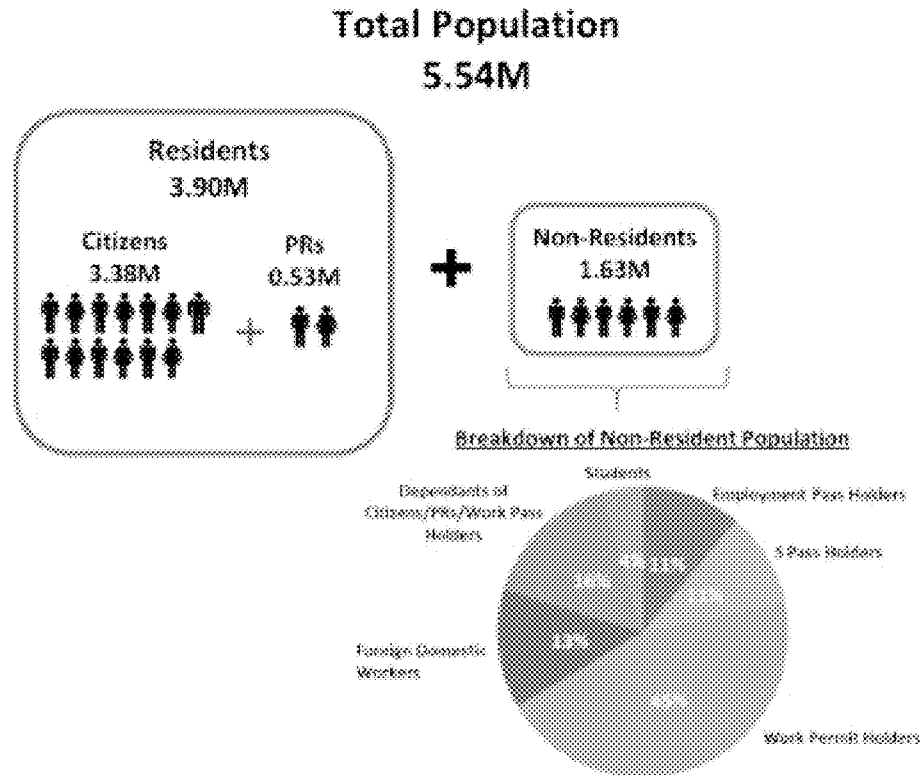
以薪資作為市場留用之基準(我國評點配額是以符合專門技術行業別為前提，學歷、薪資等八個綜合項目為評點)，並分列不同薪資水準，取得不同居留簽證條件

#### 一、積極引進外國人才、高階白領與留用國際學生

新加坡總理公署轄下成立次(2012)年 7 月發佈 “ Our Population, Our Future” (「我們的人口，我們的未來」)報告，分析新加坡的人口結構，全面檢討人口政策提出建議，報告提到，2011 年底，新加坡總人口計 526 萬人，其中公民(Singapore Citizens, SC) 327 萬人、永久居民(Singapore Permanent Residents, SPR)54 萬人及非居民(Non-Residents)146 萬人；其中非居民人口結構包括：(一) 就業准證持有人 (Employment Pass Holders, 12%)、(二) (不含外籍家庭幫傭)工作准證持有人(Work Permit Holders, 46%)、(三) S 准證持有人 (S Pass Holders, 8%)、(四) 外籍家庭幫傭(Foreign Domestic Workers, 14%)、(五) 公民、永久居民和 S 准證與就業准證持有人眷屬( Dependants of S'poreans/ PRs/ Work Pass Holders, 15%)、(六)國際學生(6%)等 6 類，國際學生大約有 87,600 人。

到了 2015 年 6 月新加坡總人口計 554 萬人，其中公民 338 萬人、永久居民 53 萬人及非居民 163 萬人；其中非居民人口結構包括：(一) 就業准證持有人 (11%)、(二) (不含外籍家庭幫傭)工作准證持有人 (45%)、(三) S 准證持有人 (11%)、(四) 外籍家庭幫傭(13%)、(五) 公民、永久居民和 S 准證與就業准證持有人眷屬(16%)、(六)國際學生(4%)等 6 類，國際學生大約有 65,200 人。(請參閱圖六)





Source: Department of Statistics, Ministry of Manpower  
Numbers may not sum due to rounding.

圖六 新加坡人口結構圖(2015年6月)

## 二、 區分人才與人力需求-工作准證類別與條件

在區分人才與人力薪資水準作法上，星國工作證類別可以分為專業人員、技術人員、受訓人員及學生等類別。

### (一) 專業人員(Professionals)

#### 1. 就業准證(Employment Pass, EP)

適用於有意在新加坡從事管理，行政或技術工作的國外專業人士。對申請人的評估，需要參考其薪資，資質，工作經驗，工作性質及其他因素。該准證由雇主為已獲得工作的個人提供申請。申請人的月薪必須達到 3,300 新幣並擁有其他受認可的資質（如學歷、工作經驗、專業技能等）。月薪達到 3,300 新幣的優等院校畢業生也具備申請資格。年長的申請人需要達到更高的薪資要求以及相應的工作經驗和專業技能。

值得注意的是，新加坡人力部 2016 年 7 月 27 日公告從 2017 年 1 月 1 日起，就業准證的最低薪金要求將從 3300 元調高到 3600 元(相當於新臺幣 90,000 月薪，以星幣兌換臺幣 1：25 計算)(詳附件三)，新加坡政府對外籍員工的就業准證條件再度收緊，人力部曾於 2014 年 1 月調高就業准證最低薪金要求，將當時最低薪

金從星幣 3000 元調高到 3300 元。而為協助企業符合新規定，人力部也制定過渡期，現有就業准證持有者若准證在今年到期，可在舊標準下延長准證期 3 年。

## 2. 個人化就業准證(Personalized Employment Pass, PEP)

個人化就業准證(PEP)是新加坡政府為吸引全球精英到新加坡工作的計劃，與就業准證(EP)不同的是，申請 PEP 不需要事先獲得雇主的聘僱，而是與申請人的個人能力相關，海外固定月收入至少達到 18,000 新幣的國外專業人士，或在新加坡之 EP 持有人其固定月收入達到 12,000 新幣者，才具備 PEP 申請資格。PEP 持有者離職後可繼續在新加坡停留 6 個月的時間，以便其尋找新的工作機會，更換工作時也無須重新申請准證，不過，PEP 持有者必須及時告知人力部其工作變動情況。

## (二) 技術人員(Skilled and semi-skilled workers)，S 准證(S Pass, SP)

如果在新加坡受僱的非新加坡公民具備中級技能水平且基本月薪不低於 2,200 元新幣，雇主可為其申請辦理 S 准證。通常，申請人必須擁有一定級別的學位或學歷。

上述就業准證持有人被普遍視為「外來人才」，最低薪資至少 3,300 新幣；另 S 准證持有人則被當作「搶一般新加坡人飯碗」，其最低薪資必須超過 2,200 新幣。

## (三) 受訓人員及學生(Trainees and students)

另一大類則為符合以下條件的外籍受訓人員及學生也可以獲得工作准證 (Training Employment Pass, TEP、Training Work Permit 或 Work Holiday Programme)：

1. 從海外辦事處或分公司派到新加坡從事專業管理、行政管理或技術領域的之實務訓練受訓人員（非新加坡公民）其基本月薪必須超過 3,000 新幣，並且持有受到認可的學歷/專業證書；

2. 半技術性外籍受訓人員或學生得在新加坡工作實務訓練至多六個月；

3. 年齡介於 18 歲至 25 歲間之國際學生或畢業生得在新加坡工讀或工作至多六個月。

有關新加坡外籍工作人數統計表，請參閱表五。

表五 新加坡外籍工作人數統計表

工作證類別 Pass Type	Dec 2011	Dec 2012	Dec 2013	Dec 2014	Dec 2015
Employment Pass (EP)	175,400	173,800	175,100	178,900	187,900
S Pass	113,900	142,400	160,900	170,100	178,600

Work Permit (Total)	901,000	942,800	974,400	991,300	997,100
- Work Permit (Foreign Domestic Worker)	206,300	209,600	214,500	222,500	231,500
- Work Permit (Construction)	264,400	293,300	318,900	322,700	326,000
Other Work Passes	7,600	9,300	11,300	15,400	23,600
Total Foreign Workforce	1,197,900	1,268,300	1,321,600	1,355,700	1,387,300
Total Foreign Workforce (excluding Foreign Domestic Workers)	991,600	1,058,700	1,107,100	1,133,200	1,155,800
Total Foreign Workforce (excluding Foreign Domestic Workers & Construction)	699,100	731,300	748,100	764,500	780,300

出處：作者整理自新加坡政府網站

#### 肆、調控的國家政策，衡平外國人與本國人搶工歧見

雖然星國報告指出，200 萬居民勞動人力當中，一半以上係專業人士、經理、行政管理人員與技師（Professionals, Managers, Executives, Technicians，簡稱 PMET），每 5 名從事 PMET 工作的人力當中，僅一人來自國外，如果放棄引進高技能的外籍員工，新加坡經濟在開拓新領域時將受到限制；至於藍領工作(即從事不屬於 PMET 工作)，非居民占更大比率，達 43%。新加坡人口及人才部表示，引進外籍員工擔任低技能工作可讓不少企業，尤其是中小企業控制人力成本，在國際市場上維持競爭力，而引進之外籍員工所涉及的產業及工作，往往是新加坡公民不願從事的職業。

新加坡的移民政策是否過於寬鬆的問題自 2011 年 5 月國會大選以來便一直引起人們議論，由於基礎設施的擴建跟不上外來人口增長的速度，人們過去幾年

來因必須面對越來越擠迫的社會空間，而日益感到不滿(新加坡國家檔案館，2015：126)

不少新加坡人仍認為，持有 S 准證及就業准證之外國人搶走了新加坡人的工作，民怨升高，且由於在星國工作的非居民人口(外籍員工)劇增，而基礎設施無法負荷急速增加的人口，導致新加坡人必須生活在日益擁擠的環境中，加上就業競爭的壓力，民眾對政府的移民政策越來越不滿，在近幾年的國會選舉中，新移民及外籍員工人數的增加，成為政治議題，並繼續延燒。

新加坡政府為消弭社會對外來工作人口搶本地人工作的歧見，而採海外人才與本國就業之衡平性作法，包括區分人才與人力薪資水準、調高各類發給外國人的工作准證標準，並祭出行政命令要企業優先聘雇本國人，優先聘雇本國人。新加坡近幾年收緊外國人力，卻因此讓拿新加坡政府獎學金的外國學生，難以履行他們的義務<sup>16</sup>。

新加坡政府自 2009 年起緊縮移民政策，新的永久居民人數逐漸下滑，自 2008 年新增 7 萬 9,167 人的高峰銳減到 2010 年的 2 萬 9,265 人。新增公民人數也自 2008 年的 2 萬 513 人減至 2009 年跌破兩萬人，之後繼續逐年下降。基本上，新加坡政府自 2009 年起緊縮移民政策，調高各類發給外國人的工作准證標準，並祭出行政命令要求企業優先聘雇本國人，例如，新加坡人力部也進一步調高眷屬准證 (Dependant's Pass) 的門檻，例如：S Pass 或 Employment Pass 持有人，月薪須達 4,000 星元以上才能為配偶和子女申請眷屬准證。最近新加坡人力部於 2016 年 7 月 27 日公告從 2017 年 1 月 1 日起，就業准證的最低薪金要求將從 3300 元調高到 3600 元(相當於新臺幣 90,000 月薪)，新加坡政府對外籍員工的就業准證條件再度收緊。

---

<sup>16</sup>新加坡「海峽時報」(the Straits Times)曾經訪問 10 多名來自中國、印尼或越南的獎學金得主，發現他們畢業後必須花上至少半年時間找工作，而找工作期間的生活費，都只能靠平日的儲蓄。來自印尼的新加坡國立大學科學相關學系的畢業生法利 (Fery) 拿的是教育部獎學金，和新加坡政府簽了 3 年約，他畢業後花了 10 個月才在一間客戶資料分析的公司找到工作。另一個來自中國的學生大衛，和新加坡政府簽了 6 年約，他畢業後 6 個月找到工作，他說，新加坡人都認為外國學生要搶工作機會，但他只想履行他和新加坡政府簽的合約。這些受訪的畢業生指出，收緊外國人力政策的另外一個缺點，就是許多拿獎學金的學生太久找不到工作，乾脆就不履行合約義務而直接回國。轉引自「星國收緊人力卡到外籍學生」，轉載自中央社 <http://n.yam.com>，2014 年 5 月 1 日。

#### 四、心得及建議

研究心得：開放的人才戰略、競爭的市場機制與調控的國家政策，是新加坡人才戰略下招收國際學生與留才工作的作法。以新加坡作法為借鏡，本文研究心得包括：

(一)人才與人口問題，是我國國家發展戰略議題：本文認為開放、競爭與調控是新加坡人才戰略的作法，對我國有借鏡之處，但作為強調民主與人權的國家，我國政策的推行需要經過立法院的強力監督，此又與新加坡政治條件有異，因此，在吸引外國人才以及兼顧本國國民就業權益之間，我們需要建立一套本土的人才與人口戰略，作為國家發展的根本方針。我們面對的是少子女化、人口老化、人才外流等多重挑戰，國家生存與發展也面臨嚴峻的考驗，人口與人才作為國家戰略層次議題，考量的是國家利益，亦即如何對國家有利，人才與人口的議題很難滿足各方意見，開放的人才引進政策，勢將帶來本國就業的競爭甚至社會資源的分配問題，若只是引進有限人才或層次較低的人力，對於國家發展助益不大，因此，國家戰略意謂著並不著眼於政黨的、勞資的、選舉的層次考量，著重的是我們國家需要什麼，才能讓國家永續發展。

(二)制度面-人才與人口議題牽涉到許多部會的業務，難以用個別部會的政策解決大部分問題，因此政策橫向協調更為必要，而提高決策位階，則有助於政策的整合與解決問題。

研究建議：本文建議國內學校擴大招收星國學生作法如下：

(一)拓展生源-新加坡為先進發展國家，英語為官方語言，國民所得高，倘能擴大招收星國生源，培育成為未來提供我國臺商企業或國內企業前進東協、南亞與澳紐之人才，可以實質增進互惠關係，然而，新加坡高等教育品質佳，新加坡優秀人才受政府獎助與拿名校獎學金出國升學人數亦所在多有，自星來臺就讀之學生則是逐年下降，對我國而言，可以優質科技大學技職教育作為招收星國學生的試金石，針對可能潛在生源學校，有機會作為新南向政策人才交流之亮點地區，可於相關學術研討會中適時提供國內學校參考。

(二)結合華社力量，宣導招生留臺：新加坡留臺大專校友會為重要留臺組織，畢業留臺校友對臺灣具有認同，為擴大星國生源，國內學校如欲前往招生可適時結合當地留臺組織人脈，到各初級學院，德明政府華文中學及立化政府華文中學宣導留學臺灣的好處，可於相關學術研討會中適時提供國內學校參考。

(三)新加坡留臺大專校友會建議海外聯招數學科可用中英題目並列，可轉請參考。

## 附錄一

拜會新加坡留臺大專校友會、同德書報社暨訪談紀錄

訪談時間：2016年7月5日19時30分至22時（7月8日郵件補充）

訪談地點：新加坡同德書報社

訪談對象：同德書報社湛社長承憲(並為新加坡留臺大專校友會顧問)

新加坡留臺大專校友會<sup>17</sup>潘會長廣齋伉儷(臺大植物系畢)、

秘書彭志成(臺大法律系畢)

會員鄭明貴(臺大畢)

訪談人：僑生處專門委員尤正才

問(訪談人尤正才問，以下同)：可否請留臺學長簡介新加坡教育概況。

答(採綜答紀錄，以下同)：新加坡是小學六年，中學四年及高中兩年。新加坡學制是大約一月二日開學，大約11月18日放假，假期一直到隔年1月1日為止。

問：資料顯示，新加坡留臺人數減少，請問各位學長的觀察係何故使然？

答：一方面新加坡政府只承認臺大醫學系及長庚醫學系學歷，再者，留臺校友會已經老化，會員子女或第三代對留臺沒興趣，只有那些父母親有臺灣移民背景的才會想留學臺灣，新加坡大部份高中生也沒有這方面的資訊，其實，新加坡在雙語政策下，在現有的制度下，留臺應該是對新加坡僑生有利(註：意指考試科目中有英文及中文，對新加坡僑生相對有利)，只要大力宣傳，應該會有不錯的反應。(彭秘書長補充：若要考上臺大醫學系或長庚醫學系，數學這科就被打下來。影響到整體成績，以我女兒來說，英文30分拿30分，華文40分拿32分。數學30分只拿12分，總分74分，考上長庚醫學院。)

問：如何可以提升新加坡高中生前往臺灣升學之意願？

答：建議國內學校可以到各初級學院，德明政府華文中學及立化(華文)中學宣導留學臺灣的好處。

問：其他科目像是數學的教授與應考關聯性如何？

答：新加坡的A水準數學以微積分為主，佔了大約70%、其餘的是排列組合及統計學。臺灣的綜合學科測驗的數學科目大部份是三角、幾何及方程式解題之類的題目，雖然新加坡O水準(中四)都有在唸，但只是讀個皮毛而已，但高中就強調微積分及統計學。臺灣綜合學科測驗的數學科目則是深化版的新加坡O水準(中四)數學，準備重點會不一樣。

問：目前留臺校友會在協助留臺工作如何進行？

---

<sup>17</sup>該會簡介請參考附錄二。

答：新加坡留臺大專校友會已研議辦一個月的補習班，讓那些有志留臺的新加坡僑生準備留臺考試。但因為新加坡有電話保密條款，相關單位無法給我們報名僑生的聯絡電話，我們將尋求馬來西亞柔佛州的留臺校友會幫忙解題或來新加坡講課。

問：目前僑生回國升學制度對新加坡而言有無地區獨特性之處可提供參考？

答：新加坡 'A' 水準(Level A) 相當臺灣的高二。所以新加坡高中完成課程應該是 11 月 18 日。但是學校考試可能在 9 月就考完。A 水準政府考試成績通常在 2 月底或 3 月初公佈。學校成績一般不被承認，因為好學校都故意把學生成績拉低，然後每個學生才會緊張去發奮圖強。考好 A 水準的考試。問題是新加坡 A 水準的考試是 10 月中開始，一直到 11 月中，考生都還沒去國考，即使是學校考試，也在 9 月中旬到 9 月下旬，但 9 月初就可以留臺，造成佔了缺額而產生不公。我所知道的是有一間新加坡名校中學，有一名僑生在高二時就報考留臺聯合考試，在當年 9 月初就上醫學院，但有一名國立的醫學院的新加坡留臺生，就踢到鐵板，該大學教務長在該生到校報告入學時，查到該生未完成高中課程，即拒絕該生入學，教務長也不接受他的上訴。看起來國立的大學還保有一定的規定，而私立大學處理就比較鬆散。

問：有無其他建議可提供參考？

答：我們建議以下幾點：

1. 數學科是否可用中英題目並列。
2. 未來受理考生報名時，順便告知留臺校友會可幫忙輔導“留臺升學考試”。
3. 國內學校招生可以組團親自到各初級學院，德明政府華文中學及立化政府華文中學宣導留學臺灣的好處。



圖一拜會新加坡同德書報社暨新加坡留臺大專校友會  
(左起鄭明貴、彭志成秘書長、湛承憲社長、尤正才、潘廣齋會長伉儷、同德書報社總務游迪翔)



圖二與新加坡留臺大專校友會座談  
(左起彭志成秘書長、鄭明貴學長、尤正才、湛承憲顧問、潘廣齋會長)



## 新加坡留臺大專校友會簡介 (摘整自該會網站資料並補充改寫)

1978年5月2日獲得新加坡政府核准，正式成立《新加坡留臺大專校友會》(Alumni of Taiwan Universities and Colleges)，宗旨是促進校友間之連繫及感情，交換工作經驗，增進學術及專業知識，並與性質相似之團體建立及維持聯繫，在能力範圍內從事社會服務。同(1978)年7月30日召開第一次會員大會，選出第一屆理事會。1979年5月27日召開第二屆會員大會並改選理事會，大會通過修改章程，由每年一任之理事會改為每兩年一任，理事會選舉改為先選出十五位理事後，再由理事中複選會長等職位，從第三屆(1980年)開始實行。目前有會員及普通會員共300餘人，皆肄業或畢業於臺灣各大專學府。現任會長為潘廣齋博士(臺大植物系畢，後取得倫敦大學博士及南京中醫藥大學醫學博士，曾任職於新加坡政府掌理農業證照核發，退休後現於自宅執業中醫針灸師)。

1980年3月舉行新春聯歡宴會，即席展開樂捐及義賣活動，為會所籌募基金，共籌得新幣九萬餘元。1982年2月，由5位產業信託人代表新加坡留臺大專校友會簽署購買明遠路12號之獨立式洋樓一棟作為會所。由於所購置的會所，房屋管制局不批准住宅轉換為會所用途，11月22日第七次理事會議議決，將此屋宇出售。1983年5月，在明遠路12號召開第四屆第二次會員大會，一致贊成出售該會所，另覓合適地點，迄今仍未動用此會所基金。

### 會務推動情形

1.推展學術方面，新加坡留臺大專校友會曾經與柔佛州各友會聯合主辦新柔留臺校友聯合巡迴美展，美術組亦曾赴臺展出。在發揚中華傳統文化的前提下，亦贊助華中初級學院主辦之全國中學現場書法比賽。音樂組舉辦慶祝國慶暨籌募公益金音樂晚會和雙慶音樂晚會演出，為全國腎臟基金籌募基金，小提琴獨奏音樂演奏會以及卡拉OK聯誼會，中秋節聯歡會及主辦中華民國青少年民俗運動訪問團公演民俗技藝，聯合新加坡寫作人協會主辦一項臺港菲韓等地華文作家文學交流座談會等活動。

2.會員福利方面，1989年8月第七屆十五次理事會議議決，通過設立會員子女勤學獎勵金，獎勵品學兼優的會員子女，並籌得1萬餘元作為基金，於每年會員大會時頒發。2003年12月開始，會員都有會員卡，這是留臺人的身份證，也可在友好商店得到價格或服務的優待。2005年元月起，理事會啟用電郵，將文件迅速傳送給會員。

此外，新加坡留臺大專校友會亦為亞洲留臺校友聯誼會，世界留臺校友聯誼會總會會員，新加坡國際校友會成員會之一，1997年主辦第六屆亞洲留臺校友聯誼會千人宴，籌得2萬元義款捐獻給晚晴園，作為修復孫中山紀念館基金。

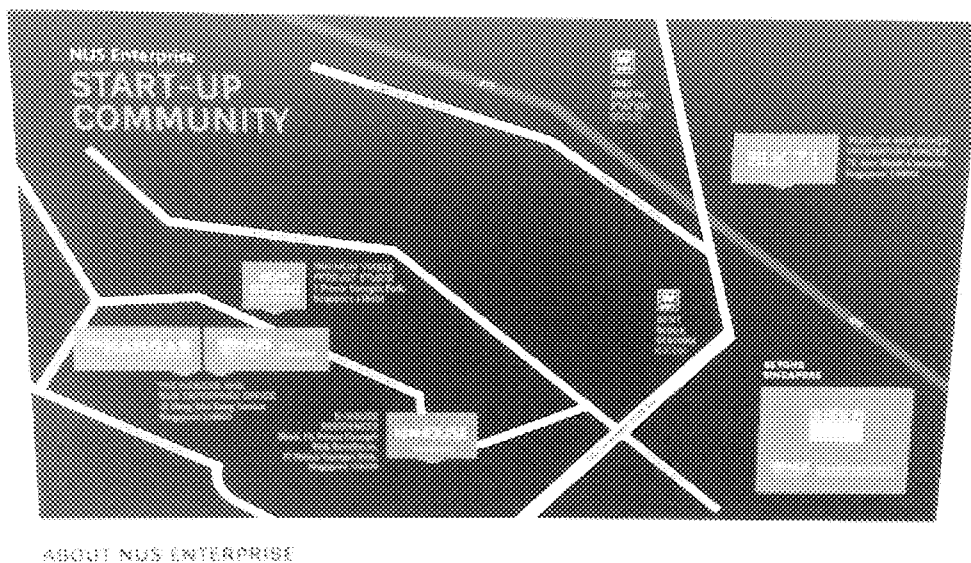
### 新加坡國立大學企業創業園區「71 號大廈」 暨留台校友新創公司案例

新加坡除了面對人口老化、少子女化的社會問題外，在經濟發展上亦面對缺乏可用土地有限、天然資源稀少、產業升級轉型等挑戰，因此吸引國際化人才、填海造陸打造港灣金融區均為經濟發展策略，也是長期的國家發展政策，而培育 (Nurture) 新創公司的發展，更是新加坡近年來大力推動發展的政策。

#### 一、政府規劃、產學合作，培育新創產業

在新加坡政府支持規劃下，2011 年由新加坡國立大學 (NUS) 轄下的新加坡國立大學企業 (NUS Enterprise) 在校區附近建立了一個近似矽谷的創業園區「71 號大廈」(Block 71)，在「71 號大廈」的新創園區裡，不單僅僅提供園區設施、創業基金，更以研究支援新創公司，新加坡國營機構、研究機構以及大型公司例如新加坡最大通訊公司 Singtel 均直接進駐「71 號大廈」，以行動支持新創公司發展，因此創業者一旦遇到難題就可以就近尋求協助。

「71 號大廈」並非僅聚焦新加坡市場，在此成功的新創公司例如鼓勵群眾募資，對印度工作的窮人的社會企業，以及產品設計瞄準東協國家市場的新創公司，因此「71 號大廈」新創園區提供資源，鼓勵新創公司勇於築夢開拓；新加坡國立大學企業闡明其願景是建立一個具有普遍性創業精神和創新性企業文化的基地，並開創具有全球性聲譽的創業教育領導機構。



圖一「71 號大廈」新創園區和 NUS 很相近，吸引年輕人才創業



圖二 新創園區「71 號大廈」外觀

園區除了有低租金甚至免費的辦公室、免費 Wifi 之外，並有會議室、運動、娛樂設施以及日間育兒中心等設施，餐飲區則是類似紐約「蘇活區」(soho)由各具特色的貨櫃組裝而成店面，並且結合南洋當地美食和西方快餐車的概念，於上午 6 點營運到晚上 12 點，既照顧新創公司員工的用餐需要，並吸引其他市民到此消費，成為當地蔚為流行的用餐地點。可以說是由政府主導，新加坡國立大學出面，匯聚產學資源，資助新創產業的政策，亦吸引我國留台校友在此創業。



圖三 新創園區「71 號大廈」內部一隅



圖四 新創園區內的餐飲區由貨櫃組裝而成

## 二、新加坡國立大學企業目標及具體作法

新加坡國立大學企業目標是培育現在及未來的創業領袖獲得企業上的成功<sup>18</sup>，提供以下四個不同階段包括資金等全面性的支持，使創業夢想得以實現，具體的作法包括：創業教育(Entrepreneurial Education)、創業支持(Entrepreneurship Support)、技術商業化(Technology Commercialisation)、創業推廣(Entrepreneurship Outreach)。

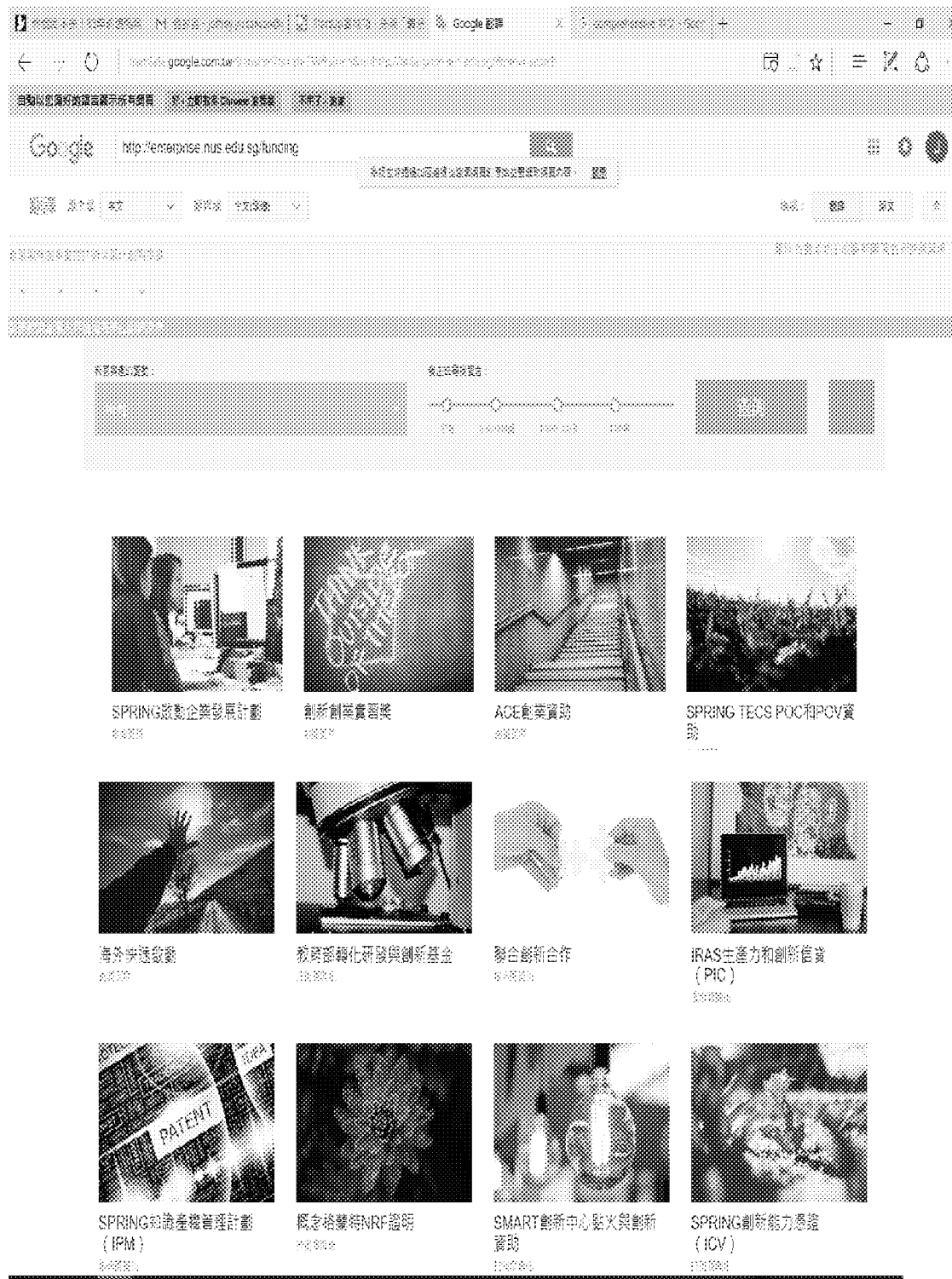


圖五 NUS Enterprise 服務櫃台

在提供資金部分包括：SPRING 商務顧問計劃、SPRING 創新能力憑證、SMART 創新中心點燃與創新資助、概念格蘭特 NRF 證明、SPRING 知識產權管理計劃以

<sup>18</sup>原文為 Our Goal Is To Nurture Current & Future Entrepreneurial Leaders For Business Success.

及 IRAS 生產力和創新信貸等不同階段的資金援助，新創公司可透過新加坡國立大學企業的網站獲得相關資訊(如圖六)。



圖六 新加坡國立大學企業具體作法—資金援助

### 三、參訪留台校友新創公司(AimPay)案例

本次參訪係透過與留台校友的聯繫，實地參觀在此開發電子錢包技術的新創公司 AimPay，並訪談 AimPay 公司三名創辦人，其中執行長(CEO)湯逢浚(Jun Ting)是馬來西亞僑生，2015 年自實踐大學國貿系畢業，擔任技術長(CTO)的馬來西亞僑生江義凱(Kong Yi Kai)是臺灣大學資工系讀了六年後肄業(訪談中提到因未具學士學位，以致之前申請工作簽證不符合 EP 規定被駁回而另行申請 WP)，來到新加坡創業(湯逢浚與江義凱為中學同學)，另外一位則為新加坡籍南洋理工大學畢業的營運長(COO)Yar Hong Chiong，三人年齡均在 24 歲至 25 歲間。

### 四、訪談紀要

時間：2016 年 9 月 7 日

地點：「71 號大廈」AimPay 公司

訪談對象：留台校友江義凱(臺大)

訪談人：僑生處專門委員尤正才

問(訪談人尤正才問，以下同)：可否簡介來新加坡創業過程。

答(留台校友江義凱，以下同)：

我就讀台大資工系的時候，對於電子產業就有興趣，並不是想要走升學研究路線，因此蠻早地就跟老師做研究計畫以及工讀，而我與湯逢浚是馬來西亞中學同學，逢浚曾經到中國大陸旅遊看到支付寶(電子支付錢包)因為淘寶網的興起，因此我們就想要以此創業試試看，但台灣因為便利商店提款機取款太方便，一般人現金交易觀念不容易改變，覺得在台灣不容易以此創業，去(2015)年學校課業中止後就到新加坡，在新加坡公司設立不難，可以透過經紀人登記，之後，我們申請到 NUS Enterprise 創業基金 5 萬新幣，NUS Enterprise 並提供 Block 71 的免費辦公室，我們就這樣開始創業。

問：一開始創業跟現在做法上有無調整。

答：去年 10 月公司就把產品上市，一開始是走 B to C(Business to Consumer)，把公司研發出來的電子錢包向民眾行銷，公司最多時一共有 8 個人，但消費者常會詢問安全性以及比較和過去的支付方式有何優惠，後來我們討論讓惠的方式無法長久經營，因此調整方向，改走 B to B(Business to Business)，把我們公司產品推銷給其他公司，我們重在技術的開發與行銷，目前潛在客戶有 3 家公司，未來將鎖定銀行，這樣一來我們公司人力也大幅降低到現在 3 人。創業過程中，我覺得就是把自己的想法拿出來試試做做看，並不是就設定要賺錢，

問：對新加坡創業環境的感想。

答：新加坡創業環境成熟，政府鼓勵新創，也願意提供資金及資源，像是辦公室、人脈等等，新加坡的方式類似監理沙盒(sandbox)納入創新計劃的範圍，訂定申請進入沙盒的資格條件，對進入沙盒的新創業者提供一些資源讓這些新創公司去試，試到一個階段可行，再繼續進一步談怎樣協助，其中也有失敗沒成功的。另外，新加坡生活成本相較馬來西亞較低，我指的生活成本並非單指物價，像是

在新加坡不用買車，大眾運輸方便(當然，這一點台北也是有優勢，一台摩托車也就很方便)，再如，新加坡治安好，不用擔心安全問題(台北治安也很不錯)，還有新加坡可以說是亞洲甚至是全世界的金融中心，有充沛的人才跟技術，這個都是在新加坡創業的優勢。

問：可否談談在新加坡創業取得工作簽證的過程。

答：確切來講，我的工作簽證還沒完全走完程序，一開始公司用 EP 申請我的工作簽證，但因為我在台大算肄業，缺學歷所以 EP 申請不下來，被人力部(MOM)退回，第二次改以 WP 申請，又駁回說我的職位(CTO 技術長)不應以 WP 申請，目前公司再以一般職工申請 WP 工作簽證，只是為了保障新加坡人工作機會，一般的公司雇用外國職工需要符合低於一定比例的限制，以目前就業條件來講，從事 engineering 在新加坡還算蠻需要的，本地人比較多往 finance 去做。在新加坡，申請 EP 基本上會看給薪、工作經驗還有學歷，WP 的學歷就不是頂重要。此外，新加坡也蠻注重市場機制決定人才需求。

問：知道台灣對僑外生留台工作評點配額制度嗎？看法為何？

答：我在僑生先修部的求學過程改變了我以前在馬來西亞不愛受羈束不愛念書的想法，在僑生先修部很拚，考上台大，看到很多優秀的台大同學，我很感謝台灣僑生政策，覺得台灣對僑生真的很好，有健全的獎學金跟健保等，台灣經費培育僑生，如果畢業想留在台灣工作卻不能留下來，那是一種損失，我覺得應該看台灣產業缺甚麼樣的人才，讓這些產業需要的人留下來是好事，就像服務業好了，台灣服務業非常好，台灣培育出來的人才也多，比較不需要外國人才，因此，產業需要應該是一個重點，其實新加坡也在向外挖人才，包括台灣及菲律賓等國家，但台灣有語言問題，新加坡工作語言是英文，相較下菲律賓反而比較有優勢。



## 附錄四

### 馬來西亞留台校友新加坡工作訪談紀要

在全球化時代的人才競爭中，許多國家為了提升競爭力與產業發展，針對國家人才不足問題，推出吸引人才、留住人才的具體作為，新加坡近年亦因少子女化及人口老化，致力創造留才工作環境，包括投入可觀預算致力打造安全、乾淨、綠化的優質生活環境，在經濟配套上也積極強化國際競爭力，吸引外國公司到新加坡設立，法規上則推動人才、人力按照給薪分層制度，並以政策調控總量管制，稅賦上，新加坡則堪稱已開發國家所得稅最低國家之一(最低所得稅率約 3.5%)，生活面小至外國人來新加坡工作只要持有工作簽證，易於申請信用卡，提供小孩入學機制，大至取得永久居民者參加公積金制度、為退休生活提供一層保障，金融方面視工作條件可申請永久居民，進而可以參加購買政府組屋、銀行貸款之資格，從整個生活面著眼，制度面著手，創造一個具有競爭力的競才環境，高所得、良好生活環境與配套制度，吸引許多境外人才到新加坡工作，甚至成為永久居民或成為公民，從其國家發展的角度，確實發揮實際效果，這樣的制度以及地理條件之便，許多馬來西亞的留台校友來到新加坡工作，對我國現行擴大留用僑(外)生存有競爭。

為了解留台校友在新加坡工作的情形及其意向，本研究系列除了對新加坡政府的人力政策進行制度與文獻分析(請參閱職於八月間陳報之第四篇報告「新加坡政府針對移工爭議之衡平作法」)，另採田野調查(訪談法)針對留台人在新加坡工作進行實地訪談，包括新加坡留台大專校友會訪談其組織架構、現行運作、鼓勵留台具體作法(請參閱職於七月間陳報第一篇報告「新加坡教育體系與我國招收星籍僑生之可行性分析」附錄「拜會新加坡留臺大專校友會、同德書報社暨訪談紀錄」)，此外，參訪新加坡國立大學企業(NUS Enterprise)創業園區「71 號大廈」(Block 71)，並訪談留台校友在新創園區創業經過(請參閱職於九月間陳報第六篇報告「新加坡國立大學企業創業園區「71 號大廈」暨留台校友新創公司案例」)；本篇報告則訪談留台校友在台灣工作八年半後到新加坡任職德國馬牌(Continental)工作的過程，並訪談其對台星兩地的工作及生活相關經驗。

經過訪談結果，歸納渠三項建議：**1.**新加坡制度提供高階技術性的外國人才視其工作准證條件，可以申請成為永久居民，從生活面著眼，制度面著手，給予當地生活便利性，例如信用卡申請簡便、退休公積金制度、考量配偶依親工作權、孩子就學機制等，或可提供台灣留用僑外生工作之制度配套參考。**2.**新加坡外國人才多，工作環境以英語溝通，台灣的工作環境及生活環境主要以中文溝通，這對吸引只會講英文的外國人才有實際困難，僑生及外籍生在台灣生活一段時間，具有中文基礎，應該比較易於吸引留台工作。**3.**新加坡以市場行情將人才與人力



區隔，配套的相關條件包括配偶可否依親、拿 WP 工作准證者不可懷孕等，將外國人力以薪資分層次待遇，對於具有高度人權意識的台灣恐怕不適合。

訪談紀錄如下

訪談時間：2016 年 7 月 13 日 18 時 30 分至 20 時 30 分

訪談地點：德國馬牌新加坡分公司

訪談對象：葉聯億(淡江資工系畢)、

訪談人：僑生處專門委員尤正才

問(訪談人尤正才問，以下同)：可否請留臺學長先簡單介紹您在台灣求學以及工作的經過。

答(葉聯億，以下同)：我是馬來西亞柔佛州中學畢業後到台灣念書，當時先到僑大先修班(現已改制為台師大僑生先修部)春季班讀了半年，後來進入淡江大學資工系就讀，畢業後曾到中央大學念研究所，不過沒畢業就休學工作，也曾到資策會上課半年接受訓練。我是學資工的，2007 年開始到新竹科學園區工作，在台灣工作前後八年半，曾待過明泰科技公司(友訊分出來的公司)、義傳科技以及和碩，前一個公司即是在和碩，待了兩年半，其主要業務範圍涵蓋資訊電子、通訊及網路與消費性電子領域的科技產品，相關產品包括筆記型電腦、桌上型電腦、平板電腦、行動聯網裝置、交換器(Switch)、無線網路、智慧型手機等，我做的是交換器部分，工作內容是寫程式、軟韌體開發(註：韌體為連接硬體與軟體的介面，類似 driver，讓硬體得以驅動)，這個也可作為車用介面連結，也因此我在今(2016)年 5 月間來到德國馬牌(Continental AG)新加坡公司工作，德國馬牌主要產品為輪胎、制動系統、車身穩定控制系統等，是全球五大汽車零部件供應商之一，我做的是車用多媒體 code。

問：當初申請留在台灣工作的過程?

答：那時台灣還沒推出評點配額制度，僑生大學畢業須有 2 年工作經驗，且薪資達 47,971 元才可以留下來工作，但科學園區不用受到兩年工作經驗限制(註：謹查，95.9 令釋科學園區、企業總部、研發中心；102.7 令釋自由經濟示範區、104.1 令釋創新新創事業，免除外國人 2 年工作經驗)，所以畢業後我就順利到了竹科工作，我覺得當年僑生留台工作需要兩年經驗的規定會造成僑生畢業想留卻留不住，其實挺可惜的，僑生在台灣念書，對台灣是有認同感的，但多數科系剛畢業沒有兩年工作經驗是留不下來，一旦離開台灣，很少有累積兩年工作經驗再回到台灣工作，造成教育資源無法妥運發揮效益，以我所知道當時大馬畢業僑生，留在台灣的很少，離開台灣後，大約一半回馬來西亞，也有很多人到新加坡工作。所幸現在評點配額制度讓畢業僑生得以留下工作，我的看法是台灣也要設一些條件，留下符合台灣產業需要的人才，像新加坡因為當地人不愛念 engineering，多是 finance、business，因此 engineer 需才量大，一次給兩年工作居留，至於財金及管理方面，反而不太需要。

問：申請到新加坡工作的考量及過程?

答：因素其實蠻多元的，我的爸爸身體健康因素，我今年(8月)剛結婚(註，葉太太亦是留台校友，北科大研究所畢業，目前返回馬來西亞定居)，當然新加坡離家近、工作待遇環境都是因素。我是上 JobStreet.com 網站，看到 Continental 有工作機會，投了履歷，經過二至三次視訊面試錄取，程序很簡便，我提供文憑、工作經驗證明及薪水單給公司，公司向新加坡人力部提出 EP 申請(註：較高薪的外領人才，月薪至少達 SGD3,300，2017 年起調高為 SGD3,600，且有學歷等限制)，大約 15 天就通知核准；Continental 提供錄用人員來程機票，新加坡政府也規定，如果 layoff 員工，公司需要提供回程機票，此外公司也提供很好的醫療保險，門診看醫生在新幣 50 元內的費用公司支應，據我所知，其他公司也有類似醫療卡制度，總體來講大公司給員工待遇福利不錯，就是新加坡租房子貴一些。不過新加坡對外國人也不是照單全收，例如某些類別職缺規定要先在政府網站公開招募本國人，招募不到才可以錄用外國人。



圖一德國馬牌新加坡公司(圖片來源：公司網站)

問：可否談一談畢業後在台灣工作及生活的經驗？

答：因為在台灣工作了八年半，我申請到永久居留，工作、繳稅，不過感覺還是像外國人待遇，有時生活不太方便，舉例來講：

1.申請信用卡需要擔保人、如果要購屋貸款也要擔保人、貸款成數較低等等，這對許多僑生在台生活會造成一些不便。

2.在台灣工作所得稅率一開始跟台灣人是 6%，後來調降為 5%，雖然比新加坡高一些，但因為台灣政府有整體考量，因此沒有甚麼問題，但有些公司會先預扣 18%，這是因為規定如果每年居留台灣天數少於 183 天，就要繳 18%所得稅，有時由於需要一段長時間出差、總部受訓或到海外解決問題，會面臨這樣的困擾，基本上還是在台灣公司工作，但會因為公務出差，怕會超過天數規定，我的想法是如果在永居的頭一兩年如此規定，我想大家可以理解政府考量，但長期居留工

作繳稅者，還常年規定如此，感覺就會真像是外國人待遇(註：依據內政部移民署「外國人申請永久居留送件須知」規定「持證人自發證後第二年起，每年居住未達一百八十三日者，將註銷永久居留證。」)

3.在台灣的外國人含永久居留者，工作退休無法參加勞退，退休生活無保障，新加坡的 EP、SP 屬技術型人員，視條件可以申請成為 PR(永久居民)，可以加入公積金(WP 屬勞力型，不可申請 PR)，感覺退休會有一層保障，當然新加坡政府也把公民跟永久居民公積金條件設得不一樣，也引起一些永久居民抱怨。新加坡就業制度常將人按薪資水準分等級，有利有弊，優點是可區隔控管人才與人力需求，易於規劃管理，缺點是人因此會有階層，拿哪一類的工作證，相關待遇會不一樣，甚至包括配偶來依親的規定、孩子在新加坡念書學費都有差別，這對於深具人權意識的台灣來說，恐怕會引起一些反彈。



圖二 與留台校友葉聯億合影於公司大樓前