

行政院及所屬各機關出國報告  
(出國類別：考察)

# 日本特色文化及觀光產業發展作法 考察報告

服務機關：國家發展委員會等

姓名職稱：于慧慧簡任技正等 5 人

派赴國家：日本

出國期間：105 年 8 月 1 日至 8 月 5 日

報告日期：105 年 10 月



## 摘 要

為帶動地方產業發展，並發揮公共建設資源對於當地生活環境的助益，國發會目前規劃推動「設計翻轉地方」示範計畫，期由地方自發性思考，推動地方創生，本著「源於善念、出於設計、成於地方」的理念，即設計應該源自在地，透過設計翻轉地方，提升地方文化，重燃地方元氣，展現空間場域與地景美學，並且明確地塑造出地方自明性的目標願景。

日本瀨戶內地區近幾年也面臨到經濟衰退及人口外流之課題，與花東地區現階段發展情況類似，為振興地方經濟，重新找回島內老人微笑，日本政府開始思考如何善用當地豐富的自然環境及多元的人文文化，復甦地區經濟，讓島嶼重新注入活力。自2010年起日本政府結合民間力量，舉辦瀨戶內國際藝術祭，以瀨戶內海各島嶼為中心，以藝術為橋樑，融合當地地景、環境及產業等不同領域事物，展示各種藝術作品及傳統技藝活動，向世界展現瀨戶內海的魅力，以重振區域活力，目標成為世界各地的「希望之海」。

3年1次瀨戶內國際藝術祭的成功，歸功於在地企業 NPO 組織、政府成員、當地居民、國內外藝術家、學術單位等共同合作，利用在地既有建築物、活化廢棄老舊建築以及沿著在地特殊地景進行地景藝術之呈現，其前置作業如溝通、協調、推廣、磨合、募集人力等等，於每屆活動前2年即開始籌劃進行，可看見他們對於振興地方使命感之不屈不撓、樂觀及堅定信念的態度。

藝術祭推動至今，已為香川縣帶來超過百億日圓經濟產值，其推動作法及相關配套措施，值得效法，爰本次考察規劃以此為重點，考察日本高松地區特色文化及觀光產業發展作法與案例，並安排拜會相關單位，以期作為後續推動「設計翻轉地方」之參考。



## 目 錄

第一章 前言 .....	1
一、考察緣起 .....	1
二、考察目的 .....	2
第二章 行程簡介 .....	3
一、參加人員 .....	3
二、考察行程 .....	3
三、預擬提問 .....	5
第三章 瀨戶內地區振興與復甦.....	8
一、瀨戶內國際藝術祭 .....	8
二、香川縣廳 .....	21
三、小豆島介紹 .....	23
四、直島 .....	31
五、女木島 .....	37
六、男木島 .....	40
七、瀨戶內國際藝術祭實行委員會事務局 .....	43
第四章 藝術祭辦理情形及效益.....	48
一、藝術祭遊客調查概要 .....	48
二、藝術祭辦理效益 .....	54
第五章 心得與建議 .....	59

## 圖 次

圖 1 瀨戶內國際藝術祭地點 .....	9
圖 2 實行委員會組織圖 .....	12
圖 3 瀨戶內國際藝術祭活動手冊、成果專輯 .....	17
圖 5 瀨戶內國際藝術祭活動護照 .....	18
圖 4 活動旗幟及作品編號 .....	18
圖 6 小豆島橄欖公園 .....	25
圖 7 金兩醬油 .....	26
圖 8 二十四之瞳電影村 .....	27
圖 9 Tsugi-Tsugi-Kintsugi .....	27
圖 10 橄欖飛機頭 .....	28
圖 11 Follow the rules .....	28
圖 12 愛的繫船柱 .....	29
圖 13 美井戶神社 .....	29
圖 14 THE STAR ANGER .....	30
圖 15 橄欖之夢 .....	30
圖 16 直島本村鳥瞰圖 .....	31
圖 17 貝樂生美術館外觀 .....	32
圖 18 地中美術館、安藤美術館 .....	32
圖 19 角屋外觀及內部 .....	33
圖 20 南寺入口處 .....	34
圖 21 基金會外觀及內部 .....	34
圖 22 直島町民會館外觀及內部 .....	35
圖 23 紅南瓜、黃南瓜、客輪、接駁車 .....	36
圖 24 MEGI HOUSE .....	37
圖 25 海鷗的停車場 .....	38
圖 26 女木島名畫座 .....	38

圖 27 女根 / MECON.....	39
圖 28 20 世紀的回想.....	39
圖 29 男木小中學校復校.....	40
圖 30 男木島之魂.....	41
圖 31 路地壁畫企畫.....	41
圖 32 記憶之瓶.....	42
圖 33 2004 年/安藤忠雄/地中美術館.....	45
圖 34 海鷗的停車場、跨越國境・海.....	46
圖 35 瀨戶內國際藝術祭實行委員會事務局人員與參訪團合照... 47	47
圖 36 遊客數(人).....	48
圖 37 各會場遊客數(人).....	49
圖 38 遊客性別比(%).....	49
圖 39 各年齡層遊客數比(%).....	50
圖 40 遊客地域別(%).....	50
圖 41 國外遊客國家別(%).....	51
圖 42 利用港口別(%).....	51
圖 43 香川及岡山縣內旅客交通工具別.....	52
圖 44 香川及岡山縣外旅客交通工具別.....	52
圖 45 香川及岡山縣內及縣外旅客停留天數比(%).....	53
圖 46 過去是否曾參觀過藝術祭.....	53

## 表 次

表 1 考察人員名冊 .....	3
表 2 考察行程概要 .....	3
表 3 2016 國際藝術祭作品及活動一覽表 .....	13
表 4 瀨戶內國際藝術祭歷屆摘要 .....	19
表 5 藝術祭經濟波及效益 .....	54



# 第一章 前言

## 一、考察緣起

花東兩縣具備豐富的自然資源及多元的人文文化，在推動觀光休閒及文化創意產業發展上，具有相當潛力。為推動地方經濟，政府已設立花東地區永續發展基金，也成立行政院花東地區發展推動小組，每年投入相當龐大的經費與資源致力提升地區競爭力，建構友善環境，縮小城鄉差距，同時陸續推出相關政策，包括偏鄉經濟振興、農村再生、文化再造、觀光整備、產業扶植、就業輔導、國土建設、福利服務等，期達到促進地方人口回流、所得提升及就業增加的目標。

這些資源的投入對於當地生活環境的改善有正面之助益，惟為進一步發揮公共建設效益，活化地方產業，爰國發會目前規劃推動「設計翻轉地方」示範計畫，期由地方自發性思考，推動地方創生，本著「源於善念、出於設計、成於地方」的理念，即設計應該源自在地，透過設計翻轉地方，以帶動地方產業發展、提升地方文化、重燃地方元氣，展現空間場域與地景美學，並且明確地塑造出地方自明性的目標願景。

日本為振興地方經濟，進行「地方再生」，先後有2000年開始的「越後妻有大地藝術祭」，以及2010年開始的「瀨戶內海國際藝術祭」，兩者已成為國際知名的文化活動，對於地方產業發展有明顯的助益；至2014年安倍晉三上任後，正式定出「地方創生」政策，意即振興地方經濟，以推動軟硬兼顧的城鎮建設，提升人口回流與活化機制，創造良性的就業機會等目標，成效顯著。其中，瀨戶內國際藝術祭係以瀨戶內海各島為中心展示各種藝術作品及活動，同時結合當地傳統技藝與祭典，重新喚回島嶼的活力，為香川縣帶來超過百億元經濟產值，其推動作法及相關配套措施，值得花東地區效法，爰本次考察規劃以此

為重點，考察日本高松地區特色文化及觀光產業發展作法與案例，並安排拜會相關單位。

## 二、考察目的

- 一、拜會高松縣政府及相關機關，瞭解政府如何推動特色文化及觀光產業發展，如何有效吸引民間經濟活水注入，振興活化在地經濟，並瞭解執行成效與遭遇困難。
- 二、拜會小豆島觀光協會，訪察小豆島特色產業發展案例，瞭解如何將在地資源與在地文化結合，發展在地特色區域品牌。
- 三、拜會瀨戶內國際藝術祭實行委員會，訪察觀光文化發展案例，瞭解藝術祭推動相關政策與成效，又如涉及跨部門資源投入（縣政府、市町及民間），各部門間如何進行資源整合運用。
- 四、瞭解藝術祭對於當地的就業、人口及產業之影響及變化，作為推動花東地區產業振興之借鏡。

## 第二章 行程簡介

### 一、參加人員

本考察團共計 5 人，包括：

表 1 考察人員名冊

單位 Organization	姓名 Name	職稱 Title
國家發展委員會	于慧慧	簡任技正
國家發展委員會	李泰陽	簡任技正
國家發展委員會	張鎮修	技正
花蓮縣政府	曾芳榮	秘書
臺東縣政府	羅淑圓	簡任秘書

(依姓氏筆畫順序排列)

### 二、考察行程

(一) 期間：105 年 8 月 1 日 (星期一) 至 105 年 8 月 5 日 (星期五)，共計 5 天。

(二) 行程概要：

表 2 考察行程概要

日期	行程	拜會單位
8/1 (一)	• 去程(桃園機場→高松機場，華航 CI278)	

日期	行程	拜會單位
	<ul style="list-style-type: none"> <li>• 拜會香川縣廳</li> </ul>	<ul style="list-style-type: none"> <li>• 香川縣交流推進部長<u>安松延朗</u></li> <li>• 香川縣交流推進部觀光振興課</li> <li>• 香川縣商工勞動部企業立地推進課</li> <li>• 香川縣土木部都市計畫課課長</li> <li>• 香川縣教育委員會事務局生涯學習文化財課</li> <li>• 香川縣觀光協會</li> </ul>
8/2 (二)	<ul style="list-style-type: none"> <li>• 拜會小豆島觀光協會</li> <li>• 實地訪察小豆島特色產業、文化與觀光發展案例</li> </ul>	<ul style="list-style-type: none"> <li>• 小豆島觀光協會</li> </ul>
8/3 (三)	<ul style="list-style-type: none"> <li>• 實地訪察直島特色經濟、文化與觀光發展案例</li> </ul>	<ul style="list-style-type: none"> <li>• 瀨戶內國際藝術祭實行委員會事務局</li> </ul>
8/4 (四)	<ul style="list-style-type: none"> <li>• 拜會瀨戶內國際藝術祭實行委員會</li> <li>• 實地訪察女木島、男木島閒置空間活化、文化與觀光發展案例</li> </ul>	<ul style="list-style-type: none"> <li>• 瀨戶內國際藝術祭實行委員會事務局事務局長<u>國分伸二</u></li> <li>• 香川縣文化藝術局國際藝術祭推進課</li> </ul>
8/5 (五)	<ul style="list-style-type: none"> <li>• 返程(高松機場→桃園機場，華航 CI279)</li> </ul>	

### 三、預擬提問

(一) 近年來，舊建築與場域的文化保存與再利用議題引起各界廣泛的討論。此次瀨戶內國際藝術祭，即在各小島逐漸失去活力的此時，以瀨戶內海各島為中心展示美術作品、各種藝術家、劇團、樂團活動，同時結合當地傳統技藝、祭典，重新喚回島嶼的活力。除此之外，日本有著許多舊建築與周遭場域再利用的成功案例，為舊建築及地區注入新的生命。例如橫濱紅磚倉庫重新整頓為文創區，規劃為展演與文創產業空間。往北到了北海道，小樽運河保存周遭極富景觀意義與歷史價值的石造倉庫，鄰近的函館港，也成功地保存及再發展其舊有紅磚倉庫，成為觀光客必訪景點。日本重視地方歷史的遺產與記憶，免除了舊建築被拆除的命運，同時亦顧及了地區經濟發展的活力。在這些舊建築與場域保存再發展成功故事的背後，我們有興趣探究的是：

1. 舊建築與場域保存再利用的最終發展定位是如何決策？亦即該建築與場域最終應適宜做怎樣的發展，是透過怎樣的過程進行評估與定案？民間意見是在哪個決策階段納入？
2. 日本是否有面臨文化保存與都市更新重建的衝突？如果有，政府是採取怎樣的態度來取得平衡？
3. 面臨頹圯的環境與產業活動式微的具保存價值地區，重新整頓環境的原則為何（如修舊復舊或修舊復新）？又如何有效吸引民間經濟活水注入（如租金優惠或稅賦減免等）？
4. 保存、再開發與維護計畫，主要是由中央或地方政府提出？其所需的龐大經費，中央及地方如何分攤？地方是否需有配合款？另在政府財政有限狀況下，如何成功突破窘境？係採建立與民間共同合作的機制（例如 ROT），或者其他更有效

率的推動方式？

(二) 針對瀨戶內國際藝術祭，想探究的是：

1. 藝術祭開辦至今成績斐然，吸引許多愛好者前來參加，帶來相當的收入，請問最早開是設定的目標為何？這些目標是否隨後 2 屆藝術祭辦理成效而有變更？關鍵績效指標(Key Performance Indicator)為何？
2. 在 2010 年第 1 屆藝術祭活動展開前，民間企業已經推動長期的藝術、文化與地域振興的工作，如直島文化村、美術館的營運等，而藝術祭活動加入了縣政府及町公所參與，公私協力如何運作和分工？有何挑戰？
3. 日本官方(含中央及地方)及瀨戶內國際藝術祭執行委員會分別扮演之角色為何？執行委員會為官方或民間組織？官方給予哪些協助？是否有配合藝術祭的辦理，制訂相關政策、配套措施或調整部份法規？如有，重點有哪些？
4. 藝術祭活動範圍遍及十多個島嶼，每個島嶼都有它相應的藝術計畫，各島的藝術計畫如何定位？各島間藝術活動彼此如何整合串連？從目標定位、藝術家遴選到設置計畫及經營管理，請問如何達成？
5. 推動藝術祭活動，投入之實質建設，與原先都市計畫或土地使用計畫有無衝突？有否進行土地使用計畫變更或就整個島的計畫整體重新規劃？其變更或整體重新規劃所需花費時間？
6. 藝術祭開辦至今已 3 屆，相關藝術活動如何與當地傳統產業結合？有無新創產業產生呢？地方產業因藝術祭而發展成功的有哪些？對於當地的就業、人口、地價(房價)、所得等有哪些影響及變化？推動產業活化的瓶頸及因應作法為何？



7. 參與此次活動藝術家分別來自世界各國多達 220 位，請問藝術家是如何邀請？係邀過直接邀請或公開徵選之方式辦理？日本藝術家與國外藝術家的比例？對於藝術家的遴選及創作有沒有要求或限制？在藝術家創造活動中，請問如何獲得在地居民主動參與？在地人如何看待這些發展？
8. 這麼多來自各地的藝術家參與創作，志工在活動中扮演重要的功能，請分享志工招募的運作及其參與的具體內容？
9. 島際及島內運輸系統(包括公私運具)規劃構想為何？是否有智慧運輸資訊或系統？另是否有考慮建置免費無線網路，方便遊客隨時查詢活動相關資訊。
10. 瀨戶內國際藝術祭每三年舉辦一次，每分春、夏、秋三季辦理，請問對於每 3 年舉辦一次，民眾有何看法？分三季辦理之因？周邊群島是否有明顯的觀光尖、離峰時期？如有，島民或執委會對此差距的態度及作法為何？
11. 藝術祭所投入的各項軟硬體建設，尤其是戶外展現，後續營運、維護管理的情形為何？
12. 藝術祭所需經費，中央、地方及民間如何分攤？地方是否有配合款？另前 2 屆活動收支能否平衡？政府與民間如何分收？
13. 瀨戶內國際藝術祭有哪些成功的條件？執委會在推動藝術祭活動過程中遇到最困難之處或最棘手問題為何？例如活動經費、募款、志工、在地居民等。如何面對？未來的願景是什麼？哪些值得臺灣借鏡？

### 第三章 瀨戶內地區振興與復甦

瀨戶內海位於日本的本州、四國及九州之間，東西長約 450 公里，南北寬約 15~55 公里，約有 3,000 個島嶼。瀨戶內海自古即是海上交通的重要渠道，除聯結關西地區及九州，更是與中國、韓國貿易的運輸路線，商業往來頻繁，島嶼充滿希望與活力。但隨著工業化，日本發展移向內陸，島嶼逐漸被遺忘，人們開始利用島嶼的孤立性，在犬島建造高污染的煉鋼廠，在直島及豐島堆積產業廢棄物，在大島隔離當時認為高風險傳染的癩瘋病人，使得島嶼人口外流，人口老化嚴重，逐漸失去往日活力。

為找回島內老人微笑，日本政府開始思考如何善用當地豐富的自然環境及多元的人文文化，復甦地區經濟，讓島嶼重新注入活力。自 2010 年起日本政府結合民間力量，舉辦瀨戶內國際藝術祭，以瀨戶內海各島嶼為中心，以藝術為橋樑，融合當地地景、環境及產業等不同領域事物，展示各種藝術作品及傳統技藝活動，世界展現瀨戶內海的魅力，以重振區域活力，目標成為世界各地的「希望之海」。

#### 一、瀨戶內國際藝術祭

##### (一) 會期及地點

##### 1. 會期共計 108 日

(1) 春：2016 年 3 月 20 日—4 月 17 日，共 29 日。

(2) 夏：2016 年 7 月 18 日—9 月 4 日，共 49 日。

(3) 秋：2016 年 10 月 8 日—11 月 6 日，共 30 日。

2. 舉行地點：直島、豐島、女木島、男木島、小豆島、大島、犬島、沙彌島(限春會期)、本島(限秋會期)、高見島(限秋會期)、粟島(限秋會期)、伊吹島(限秋會期)、高松港及宇野港周邊。





圖 1 瀨戶內國際藝術祭地點  
圖片來源：<http://setouchi-artfest.jp/>

## (二) 推動組織

瀨戶內國際藝術祭設有實行委員會、本部會議、幹事會、事務局等各種任務型組織，群策群力等，以 2013 年為例簡介如下：

1. 實行委員會：會長由香川縣知事擔任、名譽會長前香川縣知事、副會長香川縣商工會議所連合會會長、總合展覽製作人公益財團法人福武財團理事長、總和策展人北川富朗；委員 43 人，包括四國經濟產業局、四國地方整備局、四國運輸局等 3 位局長、香川縣議會議長、香川縣市長會會長、香川縣町村會會長、高松市、丸龜市、坂出市、觀音寺市、三豐市、玉野市等六位市長、土庄町、小豆島町、直島町、多度津町等四位町長、以及大學校長、民間社團、公益財團法人、

企業代表等。

2. 本部會議：會長由香川縣知事擔任、總合展覽製作人公益財團法人福武財團理事長、總和策展人北川富朗、副會長香川縣商工會議所聯合會會長、高松市長；委員包括坂出市、觀音寺市、三豐市、玉野市等五位市長、土庄町、小豆島町、直島町、多度津町等四位町長、以及大學校長、公益社團法人香川縣觀光協會會長等。
3. 幹事會：幹事長由香川縣政策部長擔任、副幹事長香川縣觀光交流局長、公益財團法人福武財團事務局長、幹事 12 人，由香川縣商工會議所聯合會事務局長、公益財團法人香川縣觀光協會專務理事、大學副校長、以及當地 9 個市町指派相關高級主管參與。
4. 事務局：事務局長由香川縣觀光交流局長擔任（2016 年第三屆改由香川縣文化藝術局長擔任）、事務局次長 5 人，包括香川縣觀光交流局次長、香川縣觀光交流局熱鬧振興課長兼瀨戶內國際藝術祭推進室長、香川縣政策部文化振興課長、香川縣政策部產品振興課長、香川縣總務部知事辦公室國際課長、公益財團法人福武財團事務局長等；事務局員則來自於香川縣觀光交流局的同仁以及各市町的同仁上百人參與。
5. 其它組織

#### (1) 福武財團

福武財團負責人福武總一郎不但熱愛瀨戶內地區，致力打造直島藝術文化村，並前往新瀉縣邀請越後妻有大地藝術祭的策展人北川富朗來到瀨戶內海，與香川縣政府共同促成在瀨戶內舉辦藝術祭，福武集團在此後的活動中更

出錢出人出力，可說是集合藝術、教育文化、社區營造、老屋再生、住宿餐飲等多元投資與經營的成功社會企業。

另北川富朗自始擔任瀨戶內國際藝術祭的總策展人，對於活動規畫執行、藝術家遴選、與當地溝通，都發揮非常重要的功能，同時他也是新潟縣越後妻有大地藝術祭、千葉縣市原市中房總國際藝術祭等活動的總策展人。在開始籌備期間，北川富朗不但以 2 年多時間親自走訪各社區，了解當地風土民情，至今仍每周持續到香川縣與地方溝通互動。在北川富朗的策劃下，活動循序漸進，藝術祭內涵越來越精彩完善，不管是在會期或非會期，工作都持續進行，不會發生因標案執行期間結束或得標廠商不同而中斷或改變的情況。

- (2) 倍樂生直島集團：約有 40 餘名員工參與。
- (3) 小蝦隊：這是為了瀨戶內國際藝術祭志工成立的非營利組織，正職工作人員約 15 名，登記志工人數超過七千人，有學校或社團參加的團體會員，也有自由報名的個人會員。志工的工作在藝術祭期間是打造藝術祭（打掃空屋、協助藝術家創作、支援工作坊、收集作品素材、設置作品、撤除作品）、舉辦藝術祭（受理作品 - 會期中每日需要 50 位以上的志工、作品引導、在島上設置的食堂幫忙、支援活動、導覽等），以支援瀨戶內國際藝術祭；未舉行藝術祭期間，受理藝術祭永久性作品、協助島上的活動、宣傳活動、在小蝦會議交流或舉辦讀書會、在島上設置的食堂幫忙、維護作品、發行小蝦報等，小蝦隊全年支援這些活動，藉此維持島與人之間和緩的關係。志工並無最低參加天數門檻，日文能力非必要，會簡單的英文，男女老幼皆可，有提供宿舍與當地交通船票。

(4) 活動執行分成 3 組，總務組負責營運、交通等事務；作品展開組則包辦作品製作、展覽等；廣報戰略組：負責文宣、活動資訊等。各組工作都可視需要請求小蝦隊支援。

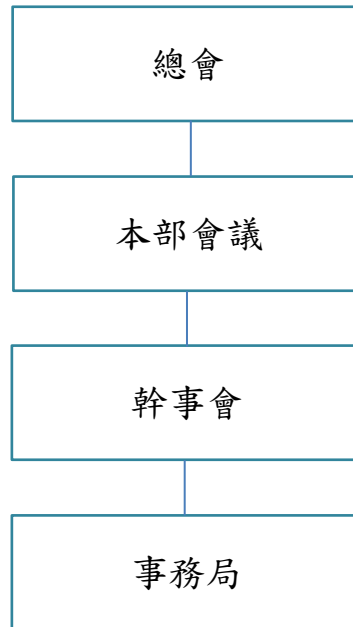


圖 2 實行委員會組織圖

### (三) 藝術作品及活動

2016 瀨戶內國際藝術祭計有來自 34 個國家 226 位藝術家參與，作品數有 206 個，活動計 38 場。其中在春會期中，計有 143 件作品及 11 場活動。詳細資料如下表：

表 3 2016 國際藝術祭作品及活動一覽表

会場名	作品 番号	作家名	作品・プロジェクト名	出身国/在住国	作品	イベント	新設	既存 施設	春	夏	秋	
直島	1	大竹伸朗	直島銭湯「＊湯」	日本	○			○	○	○	○	
	2	飯山由貴/西沢大良	宮浦ギャラリー六区 「生きている百物語」	日本	○		○		○			
	3	丹羽良徳/西沢大良	宮浦ギャラリー六区 「歴代町長に現町長を表敬訪問してもらう」	日本	○		○			○		
	4	片山真理/西沢大良	宮浦ギャラリー六区 「bystander」	日本	○		○				○	
	5	藤本壮介	直島パヴィリオン	日本	○		○		○	○	○	
	201	草間彌生	赤かぼちゃ	日本	○			○	○	○	○	
	202	妹島和世+西沢立衛/SANAA	海の駅「なおしま」	日本	○			○	○	○	○	
	203	ジョゼ・デ・ギマランイス	Bunraku Puppet	ポルトガル	○			○	○	○	○	
	6	—	直島建築+The Naoshima Plan	—	○		○		○	○		
	7	三分一博志	直島ホール	日本	○		○		○	○	○	
	8	安藤忠雄	ANDO MUSEUM	日本	○				○	○	○	
	9	宮島達男	家プロジェクト「奥蔵」 Sea of Time Wk/ Naoshima's Center Window/ Changing Landscape	日本	○				○	○	○	
	10	杉本博司	家プロジェクト「護王神社」 Appropriate Proportion	日本/アメリカ	○				○	○	○	
	11	ジェームズ・タレル	家プロジェクト「南寺」 Backside of the Moon	アメリカ	○				○	○	○	
	12	須田悦弘	家プロジェクト「基会所」 書会所	日本	○				○	○	○	
	13	千住博	家プロジェクト「石橋」 空(くう)の鏡/ザ・フォールズ	日本/アメリカ	○				○	○	○	
	14	大竹伸朗	家プロジェクト「はいしゃ」 舌上夢/ボッココン現	日本	○				○	○	○	
	15	内藤礼	家プロジェクト「きんざ」 このことを	日本	○				○	○	○	
	E01	直島女文楽	春の祝舞	日本		○	○			○		
	16	—	ベネッセハウスパーク	—	○				○	○	○	
204	—	ベネッセハウス周辺作品	—	○				○	○	○		
17	—	ベネッセハウス ミュージアム	—	○				○	○	○		
18	アート:李萬煥 建築:安藤忠雄	李萬煥美術館	韓国/日本、日本	○				○	○	○		
19	アート:クロード・モネ、 ジェームズ・タレル、 ウォルター・デ・マリア 建築:安藤忠雄	地中海美術館	フランス/ アメリカ/ 日本	○				○	○	○		
20	安藤忠雄	桜の送宮	日本	○		○			○	○		
21	戸高千世子	絨方の気配	日本	○		○			○	○		
E02	岡田利規×森山未來	in a silent way	日本		○	○				○		
E03	廣田あつ子×中村恵恵ユニット	come to the orchard in spring	日本		○	○				○		
豊島	22	Hピラス・レーベルガー	あなたが愛するものは、あなたをほかせもする (日本フランチャイズバージョン)	ドイツ	○				○	○	○	
	23	コンセプト、アート:横尾忠則 建築:永山祐子	豊島横尾館	日本	○				○	○	○	
	24	大竹伸朗	針工場	日本	○		○			○	○	
	25	森万里子	トムナフーリ	日本	○				○	○	○	
	E04	Nadegata Instant Party (中嶋浩+山城大智+野田智子)	Well, come on stage! (春)	日本		○	○			○		
	E05		Well, come on stage! (夏)			○	○				○	
	E06		Well, come on stage! (秋)			○	○					○
	26	青木野枝	空の粒子/唐櫃	日本	○				○	○	○	
	27	ピロロティ・リスト	あなたの愛の色 (私の目の色 (リリチュエーション) - 私の唇の中の言葉 (リリチュエーション))	スイス	○				○	○	○	
	28	安部良	鳥キッチン	日本	○				○	○	○	
	E07	—	鳥のお誕生会	—		○	○			○	○	
	E08	音の絵本	音の絵本	日本		○	○			○	○	
	E09	鳥公園	アヤジルシ	日本		○	○				○	
	29	ジャネット・カーティフ&ジョージ・ビュ レス・ミラー	ストーム・ハウス	カナダ/ ドイツ	○				○	○	○	
	30	スマイルズ	檸檬ホテル	日本	○		○				○	
	31	アート:内藤礼 建築:西沢立衛	豊島美術館	日本	○				○	○	○	
	32	イオベット&ボンズ	勝着はいないーマルチ・バスケットボール	スペイン	○				○	○	○	
	33	アンリ・サラ	タイトル未定	アメリカ/ドイツ	○		○				○	
	34	クリスチャン・ホルダンスキー	心臓音のアーカイブ	フランス	○				○	○	○	
35	—	アニミタ	○			○			○	○		
36	マイク+ダグ・スターン	Big Bambú	アメリカ					○	○	○		
37	ケグ・デ・スーザ	豊穣:海のフルーツ/豊穣:山の恵み	オーストラリア	○		○				○		
38	塩田千春	遠い記憶	日本	○				○	○	○		
39	アート:スプツニ子   建築:成瀬友梨、猪熊純	豊島八百万ラボ	日本	○		○			○	○		



日本特色文化及観光産業發展作法

会場名	作品番号	作家名	作品・プロジェクト名	出身国/在住国	作品	イベント	観覧	最終 展期	保存	春	夏	秋
女木島	40	木村崇人	カモメの駐車場	日本	○				○	○	○	○
	41	禿鷹嶺上	20世紀の回想	中国/日本	○				○	○	○	○
	42	愛知県立芸術大学瀬戸内アートプロジェクトチーム	MEGI HOUSE	日本	○			○		○	○	○
	43	愛知県立芸術大学瀬戸内アートプロジェクトチーム	愛知県立芸術大学 国際交流展「NANARO+」	日本	○		○				○	
	E10	愛知県立芸術大学瀬戸内アートプロジェクトチーム	愛知県立芸術大学 瀬戸内・パフォーミングアーツ・イベントプログラム	日本		○	○			○	○	○
	44	平尾成志×瀬内工芸式 / 香川県盆栽生産振興協議会	feel feel BONSAI	日本	○		○			○	○	○
	45	大竹伸朗	女権/めこん	日本	○			○		○	○	○
	46	依田洋一朗	ISLAND THEATRE MEG「女木島名画展」	日本	○		○			○	○	○
	47	レアンロ・エルリッヒ	不在の存在	アルゼンチン	○				○	○	○	○
	48	杉浦康益	段々の風	日本	○				○	○	○	○
	49	カオスラウンジ	鬼の家	日本	○		○			○	○	○
	50	行武治美	均型	日本	○				○	○	○	○
	51	オニノコプロダクション	オニノコプロジェクト	日本	○				○	○	○	○
52	ナウイン・ラワンチャイクン+ナウイン・プロダクション	西浦の塔(OKタワー)	タイ	○		○				○	○	
男木島	53	ジャウメ・フレンサ	男木島の魂	スペイン	○				○	○	○	○
	54	眞壁健二	男木島 路地壁画プロジェクト wallday	日本	○				○	○	○	○
	55	イム・ミヌク	Portable Light Keeper	韓国	○		○				○	○
	56	オンバ・ファクトリー	オンバ・ファクトリー	日本	○				○	○	○	○
	57	川島猛とリムフレンズ	カレードスコープ ブラック&ホワイト	日本	○			○		○	○	○
	58	松本秋則	アキノリウム	日本	○		○			○	○	○
	59	高橋治希	SEA VINE	日本	○				○	○	○	○
	60	リン・ティエンミヤオ(林天苗)	自転一公転	中国	○		○			○	○	○
	61	谷口智子	オルガン	日本	○				○	○	○	○
	62	菜真由美	記憶のボトル	日本	○				○	○	○	○
	63	漆の家プロジェクト	漆の家	日本	○				○	○	○	○
	64	大岩オスカー	部屋の中の部屋	ブラジル/アメリカ	○		○			○	○	○
	65	山口啓介	歩く方舟	日本	○				○	○	○	○
66	レジーナ・シルベira	青空を夢見て	ブラジル	○		○			○	○	○	
67	昭和40年会 (金田誠、有馬純夫、大岩オスカー、小沢剛、バルコキ/シタ、松藤浩之)	昭和40年会男木学校 PSS40	日本、ブラジル/ 日本、アメリカ	○		○					○	○
68	TEAM 男気	男気プロジェクト	日本	○				○	○	○	○	
小豆島	69	チェ・ジョンファ(崔正化)	太陽の贈り物	韓国	○				○	○	○	○
	70	コシノジュンコ/アトリエオモヤ	アートノショーターミナル	日本	○		○			○	○	○
	71	岸本真之	つぎつぎきんつぎ	日本	○				○	○	○	○
	72	目	迷路のまち~夜灯自在の路地空間~	日本	○			○		○	○	○
	73	大岩オスカー	大岩島2	ブラジル/アメリカ	○			○		○	○	○
	74	長澤伸徳	うみのうつわ	日本/アメリカ	○				○	○	○	○
	75	齋藤正人	猪鹿垣の島	日本	○			○		○	○	○
	76	武蔵野美術大学わらアートチーム(代表:宮島慎吾)	わらアート	日本	○		○					○
	77	ワン・ウェンチー(王文志)	オリーブの夢	台湾	○		○			○	○	○
	E11	劇団道化座	大衆の業 - しあわせの記憶 -	日本		○	○			○		
	78	ポーズ・アンド・ラオ	Someone's Coming!	デンマーク、 インド/ インド	○		○			○	○	○
	79	康夏奈(吉田夏奈)	花寿波島の秘密	日本	○				○	○	○	○
	80	尾身大輔	空想と虫籠	日本	○		○			○	○	○
	81	久保寛子	段山遺跡群	日本	○		○			○	○	○
	82	黒田大祐	チョウジガマズミについて	日本	○		○			○	○	○
	83	友定陸	島の誕生	日本	○		○			○	○	○
	84	土井満治	境界線の底	日本	○		○			○	○	○
85	チャールズ・ウオーゼン	ひとりおどり	アメリカ/日本	○		○			○	○	○	
86	シェームズ・ジャック	夕焼けハウス：存在の言葉としての家	アメリカ/日本	○				○	○	○	○	
87	赤坂有芽	stories-House-	日本	○			○		○	○	○	
88	入江早耶	ククリヒメノソノ	日本	○		○			○	○	○	

会場名	作品番号	作家名	作品・プロジェクト名	出身国/在住国	作品	イベント	創設	最終更新	保存	春	夏	秋	
小豆島	89	伊東敏光+東夏奈(吉田夏奈)+広島市立大学芸術学部有志	瀬耳荘	日本	○		○					○	
	90	伊東敏光	怪物と少年 II/この彫刻は一万年の生命を持ちヒトの一生の間には10mほど歩く III	日本	○		○			○	○	○	
	91	graf+FURYU	Shodoshima Gelato Recipes Project byカタチラボ	日本	○		○			○	○	○	
	92	サルナス・パナルジー	Haragei	インド	○		○			○	○	○	
	93	村上麗	小豆亭(こまめてい)	日本	○		○			○	○	○	
	94	中山英之建築設計事務所	石の島の石	日本	○		○					○	
	95	サヘジ・ラハール	Ravenants	インド	○		○			○	○	○	
	96	島田陽	おおきな白面のある小屋	日本	○				○	○	○	○	
	97	黒崎香織	Follow the rules	日本	○		○			○	○	○	
	98	清水久和	オリーブのリーゼント	日本	○				○	○	○	○	
	99	graf	小豆島カタチラボ	日本	○		○					○	
	100	ドットアーキテクト	Umski camp	日本	○			○		○	○	○	
	101	京都造形芸術大学 城戸崎和佐ゼミ+graf	竹の茶室	日本	○		○			○	○	○	
	102	ソサ・ジョセフ	What are we ?	インド	○		○			○	○	○	
	103	笹岡由梨子	Atem	日本	○		○			○	○	○	
	104	—	森井栄生圃地お花畑プロジェクト	—	○					○	○	○	
	105	UMA/design farm + MUESUM × バイオラボ/YCAM山口情報芸術センター	Creator in Residence 「e」	日本	○		○			○			
		UMA/design farm + MUESUM × ドットアーキテクト	Creator in Residence 「e」	日本	○		○					○	
		UMA/design farm + MUESUM × 坂本大三郎	Creator in Residence 「e」	日本	○		○						○
		うつみみこ (UMA/design farm + MUESUM)	fish farm house (Creator in Residence 「e」)	日本	○		○				○	○	○
		八木良太 (UMA/design farm + MUESUM)	Kalidoscope (Creator in Residence 「e」) /Cloak (Creator in Residence 「e」)	日本	○		○				○	○	○
		106	ヤノベケンジ	スター・アンガー	日本	○					○	○	○
		107	ピートたけし×ヤノベケンジ	アンガー・フロム・ザ・ボトム 美井戸神社	日本	○					○	○	○
		E12	ままごと	港の劇場	日本		○	○					○
		108	吉谷誠幸+早稲田大学吉谷誠幸研究室	シン畑でつくる畑暮らしの輪プロジェクト	日本	○		○					○
		109	清水久和	愛のポラード	日本	○		○				○	○
	110	—	福武ハウス -アジア・アート・プラットフォーム	—	○			○			○	○	
E13	—	福武ハウス -アジア アート ミーティング	—		○	○					○		
111	リン・シュンロン(林舜龍)	園境を越えて・潮	台湾	○		○					○		
112	竹藤耕平	小豆島の木	日本	○		○				○	○		
113	秩父前衛派	ダイナマイト・トラファース変奏曲	日本	○		○				○	○		
-	-	土庄郵便局アートプロジェクト	—	○					○	○	○		
大島	114	田島征三	森の小径/「森の小径」の部屋	日本	○		○					○	
	115	—	青空水族館	—	○				○	○	○		
	E14	—	大島あおぞら市	—		○		○				○	
	116	—	【つながりの家】大島資料室・北海道書庫	—	○					○	○	○	
	117	やさしい美術プロジェクト	【つながりの家】 GALLEY15「海のこだま」	日本	○			○			○	○	
	118	—	【つながりの家】 カフェ・シヨル	—	○						○	○	
	119	山川冬樹	ラジオ大島	日本	○		○					○	
	E15	—	大島に行こう！アートと自然を楽しむ子どもサマーキャンプ	—		○	○					○	
大島	120	名和晃平/妹島和世/長谷川祐子	大島「家プロジェクト」F部/Biota (Fauna/Flora)	日本	○			○		○	○	○	
	121	常神明香/妹島和世/長谷川祐子	大島「家プロジェクト」A部/リフレクトゥ	日本	○				○	○	○	○	
	122	春・夏・小牟田悠介/妹島和世/長谷川祐子	大島「家プロジェクト」B部/プレーンミラー、リバース	日本	○		○				○	○	
		秋・オラファー・エリアソン/妹島和世/長谷川祐子	大島「家プロジェクト」B部/Self-loop	デンマーク/ドイツ	○		○					○	
	123	常神明香/妹島和世/長谷川祐子	大島「家プロジェクト」C部/コンタクトレンズ	日本	○				○	○	○	○	
	124	下平千夏/妹島和世/長谷川祐子	大島「家プロジェクト」C部/エーテル	日本	○		○				○	○	
	125	浅井裕介	大島「家プロジェクト」石籠人の家跡/太古の声を聴くように、昨日の声を聴く	日本	○			○			○	○	
	126	妹島和世	中の谷東屋	日本	○				○	○	○	○	
	127	高橋啓祐	シーサイド大島ギャラリー/The Fictional Island	日本	○		○					○	
	E16	MuDA	大島パフォーミングアーツプログラム—MuDA 鉄	日本		○	○					○	
	E17	ニブロール	大島パフォーミングアーツプログラム—世界は指んできてある事だけが語る	日本		○	○					○	
	E18	内藤和久	大島パフォーミングアーツプログラム—大島サウンドプロジェクト buta image	日本		○	○					○	
	E19	名和晃平+タミアン・ジャレ	大島パフォーミングアーツプログラム—Vessel	日本、フランス/ベルギー		○	○					○	
	E20	—	大島パフォーミングアーツプログラム—大島ミーティング	—		○	○					○	
	128	アート・柳幸典 建築:三分一博志	大島精進所美術館	日本	○					○	○	○	
129	妹島和世+明もい部屋	大島 ぐらしの植物園	日本	○		○					○		
E21	小林武史	大島プロジェクト produced by Takeshi Kobayashi	日本		○	○					○		



会場名	作品番号	作家名	作品・プロジェクト名	出身国/在住国	作品	イベント	新規	展覧期間	既存	春	夏	秋	
高松港	171	大巻伸嗣	Liminal Air -core-	日本	○				○	○	○	○	
	172	リン・シュロロ(林壽雄)	国境を越えて・海	台湾	○		○			○	○	○	
	E30	やなぎみわ	日輪の翼	日本		○	○				○		
	E31	讃岐獅子舞保存会	獅子舞王国さぬき in 高松港	日本		○	○					○	
	173	ジュリアン・オビー	「銀行家、看護師、探偵、弁護士」	イギリス	○		○			○	○	○	
	E32	—	瀬戸内アジア村 — タイファクトリー	—									
		—	瀬戸内アジア村 — Asia Performing Arts Market in Setouchi 2016 / APAMS 2016	—									
		—	セ・ブルトフ	ベトナム									
		—	フアー・ボンルー・セルバク	カンボジア									
		—	オン・ヨン・ロック	香港									
		—	ナダンダ・ダンス・シアター	スリランカ									
		—	ミュート	タイ									
		—	ベニ・カンドラ・リニ	インドネシア									
		—	ラツシおみ	日本			○	○				○	
		—	マラカンブ・インディア	インド									
		—	オラン・オラン・ドラム・シアター	マレーシア									
		—	ナン・ジョンバン・ダンスカンパニー	インドネシア									
		—	インドラ・ズビールズ・ダンス	インドネシア									
		—	ダロイ・ダンス・カンパニー	フィリピン									
		—	チーム・フアニスト	韓国									
		—	ティン・リン	ミャンマー									
—		ウエイゼン	マレーシア										
—	チョウ・カイン(張海輪)	日本											
174	EAT&ART TARO	瀬戸内アジア村 — ALL AWAY CAFE	日本	○		○					○		
175	本間純	待つ人/内海さん	日本	○					○	○	○	○	
176	谷山恭子	I'm here. ここにいるよ。	日本	○					○		○		
177	ヴェロニク・ジュマル	ウェルカム/ファニーブルー	フランス	○					○	○	○	○	
178	東京藝術大学×ロンドン芸術大学国際共同プロジェクト	複雑なトポグラフィ	日・イギリス	○		○						○	
E33	指輪ホテル	讃岐の焼餅会	日本		○	○					○	○	
179	長谷川仁	雑おどし	日本	○		○				○	○	○	
180	ジョン・クルメリング	題未定	オランダ	○		○					○	○	
181	ジョン・クルメリング	Watch Tower	オランダ	○		○					○	○	
宇野港	182	澁川テクニク	宇野のテヌ	日本	○				○	○	○	○	
	183	小沢敦志	終点の先へ	日本	○		○			○	○	○	
	184	—	舟差の記憶	日本	○			○		○	○	○	
	E34	—	宇野港「連絡船の町」プロジェクト	—		○		○		○	○	○	
	185	山下拓也	土官Big Mac ▶破壊喧嘩▶ ▶P	日本	○		○				○	○	
	186	内田晴之	海の記憶	日本	○		○				○	○	
	187	エステル・ストッカー	沢宇野みなと緑アートプロジェクト	イタリア/オーストリア	○		○				○	○	
	E35	nomad note dance	nomad note dance	日本		○	○					○	
	206	山本哲也	哲子の部屋	日本	○		○				○	○	○
広域・西遊	188	ジョゼ・デ・ギマランイス	フラワー	ポルトガル	○				○	○	○	○	
	189	—	ハッピーズネーク	ポルトガル	○				○	○	○	○	
	E36	カンパニー ディディエ・テロン	AR, La Grande Phrase	フランス		○	○					○	
	E37	切腹ピストルズ	せつぶくびすとるず神出鬼没船	日本		○	○				○	○	
	E38	Team BankART Tongshina	続・朝鮮通信使2016	日本		○	○	○				○	
	190	藤沼昌宏	12島の物語 回遊式アニメーション	日本	○		○				○	○	
	205	繪熊紋一郎	香川県庁舎東館ロビー壁画「和歌清歌」 丸亀市繪熊紋一郎現代美術館	日本	○					○	○	○	○
合計				34	206	38	140	19	85	154	166	204	

※ 作品項目の継続展開とは、既存作品に新たに手が加わったもの等  
 ※ 春・夏・秋の項目は、作品数とイベント数を合計した数  
 ※ 作品番号は、公式ガイドブックで使用している識別番号のこと

資料來源：瀬戸内国際藝術祭 2013 總括報告



(四) 導覽及活動資訊

1. 活動手冊：每一屆活動編印的藝術祭官方導覽手冊，是旅客參觀安排行程、認識作者與作品的寶典，在各島嶼的服務中心都有販售。
2. 活動護照：可以依編號現場蓋章集點，增加了觀展的趣味性，簡便又有效益。
3. 活動旗幟：只掛在每個展品附近，明確標示出展品的位址，看到活動旗幟就知道作品到了，有導引作用又不會浪費。
4. 作品編號：每個作品都有編號可以對照活動手冊與現場標示，供遊客按圖索驥，不同的會期作品編號會隨之調整，現場標示牌製作簡便容易更換，標示牌會綁著印章供旅客搭配活動護照自行蓋印，印章依島嶼別而異，頗富趣味及巧思。
5. 成果專輯：內容完整收錄所有的會場、作品、作家簡歷、各項訪客統計分析數據、活動組織、參與單位等等，精心編排，堪稱是瀨戶內國際藝術祭活動大全。

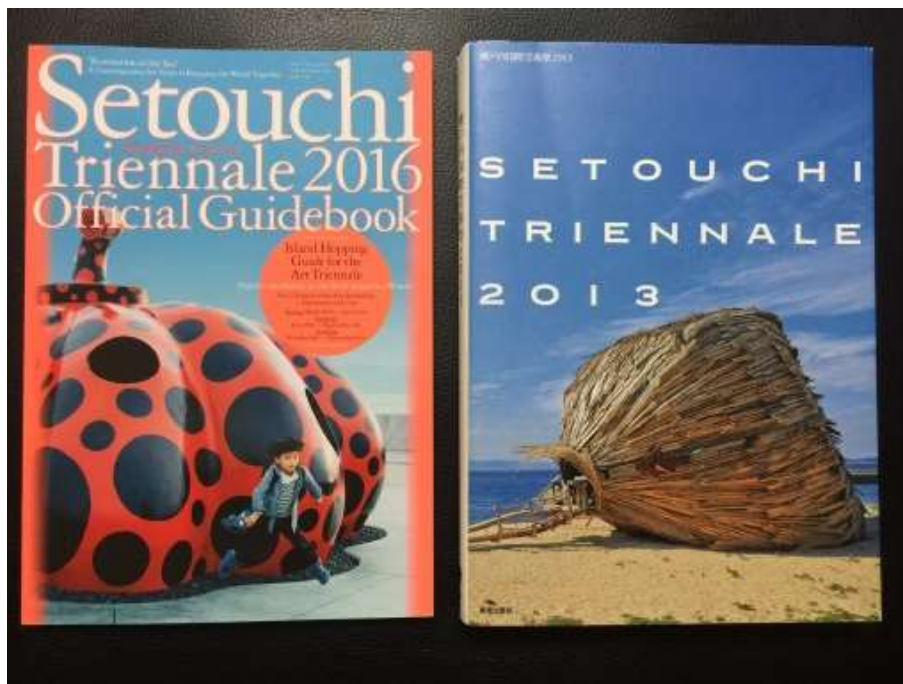


圖 3 瀨戶內國際藝術祭活動手冊(左)、成果專輯(右)



圖 5 活動旗幟(左)及作品編號(右)



圖 4 瀨戶內國際藝術祭活動護照

## (五) 學習成長機會的提供

無論是本地志工、來自大城市的志工或海外志工，參與志願服務可以融入社區與地方交流、協助島上活動、協助藝術家與地方共同創作、清掃場地、藝術祭展場接待服務，志工接受機動分派服務地點也順道參訪不同島嶼，在服務過程接受各種任務與接觸形形色色的人，增長了自己的經驗與能力，在付出的過程自己也獲益。

## (六) 歷屆藝術摘要

藝術祭迄今已舉辦3屆，各屆活動主題、藝術家及作品數、經費收入、經費支出、經費結餘及參加人數等，摘要如下表。

表4 瀨戶內國際藝術祭歷屆摘要

年度	2010	2013	2016
活動主題	海的復權- 圍繞於藝術與 海的百日冒險	海的復權-圍繞 藝術與島的四季	海的復權
會期	7.19~10.31 (105日)	春 3.20~4.21 (33日) 夏 7.20~9.1 (44日) 秋 10.5~11.4 (31日) 合計 108日	春 3.20~4.17 (29日) 夏 7.18~9.4 (49日) 秋 10.8~11.6 (30日) 合計 108日
藝術家及 作品數	18國、75組藝術 家、76件作品	26國、200組藝 術家、207件作品	34國、226組藝 術家、206件作品

會場	1. 直島 2. 豐島 3. 女木島 4. 男木島 5. 小豆島 6. 大島 7. 犬島 8. 高松港周邊 (共 8 處)	原 2010 年會場 外，增加 1. 沙彌島 2. 本島 3. 高見島 4. 栗島 5. 伊吹島 6. 宇野港周邊 (共 14 處)	原 2010 年會場 外，增加 1. 沙彌島 2. 本島 3. 高見島 4. 栗島 5. 伊吹島 6. 宇野港周邊 (共 14 處)
經費收入	7 億 9300 萬円	11 億 7500 萬円	--
經費支出	6 億 8900 萬円	10 億 1500 萬円	12 億円(預定)
經費結餘	1 億 0400 萬円	1 億 6000 萬円	--
參加人數	93 萬 8 千人	107 萬人 --春 263,014 人 --夏 435,370 人 --秋 371,984 人	--春 254,284 人 --夏 --秋
最熱門 會場	直島 291,728 人 佔 31.1%	直島 265,403 人 佔 24.8%	直島 61,097 人 佔 24%

資料來源：瀨戶內國際藝術祭實行委員會發表 2010、2013 總括報告及 2016 春會期概要

## 二、香川縣廳

- (一) 訪談對象：香川縣交流推進部長安松延朗、香川縣交流推進部觀光振興課、香川縣商工勞動部企業立地推進課、香川縣土木部都市計畫課、香川縣教育委員會事務局生涯學習文化財課、香川縣觀光協會
- (二) 訪談時間：2016年8月1日
- (三) 訪談摘要
  1. 受到人口嚴重老化，以及年輕人移居到城市之影響，現在日本在近郊、城鎮或鄉村地區衍生出愈來愈多空置住宅，這已成為日本社會重大問題。針對空屋的處理及活化，目前係由縣廳訂出政策，再交由市、町執行，尋求民間共同合作。
  2. 在面臨文化保存與都市更新重建的衝突時，可能遇到私有房屋拆遷問題，由於日本重視私有財產，故唯一處理方式就是透過交涉。以日本人的觀念，只要事情對國家或地區開發有貢獻，大多數人都願意配合。
  3. 推動藝術祭活動，投入之實質建設，與原先都市計畫或土地使用計畫衝突時，只要不是在特定環境敏感地區，大多無任何限制即可進行建設，但還是視各縣市環境條件而訂，像在京都會儘量保存古都特色；同時整個活動當初在推動時，並未打算對整個地區重新規劃，而是在原有規範下推動。另相關建照係由縣廳發出，並由由市、町執行。
  4. 地區活化所需經費，大多是透過企業招商取得，即政府提供誘因，並成立單一窗口服務，吸引企業辦理地區活化。在辦理企業招商時，縣廳主要係招募可提供在地工作機會的企業，當企業雇用地人數達10人以上時，政府提供相關經費補助，補助金額係投資金額扣除土地成本後額度10%。



5. 在推動藝術祭活動過程中，遇到最困難的課題是交通，遊客也常抱怨船班不足。在日本除大島因有痲瘋病療養院，由國家提供公船，其餘船班大多屬私部門擁有。為解決交通問題，藝術祭期間已增開臨時船次，但船班是否能增開，仍需視船公司是否願意再投入經費購買船隻而定。
6. 過去往來香川縣及岡山縣間，一天 24 小時都有船班，但現在由於高速公路的開闢，路上交通非常方便，船班次已減少。為避免船公司因搭乘數減少而臨倒閉風險，國家有訂有補助標準提供協助，但最主要仍需靠企業自己努力經營。
7. 地方經濟因藝術祭活動而活絡，並有新創產業產生，如有些島嶼因為旅客增加，而有新開店面，男木島中小學校也因年輕人移入而復校等。
8. 香川縣廳推動觀光的作法，係從日常生活中推廣傳統文化及飲食，如讚岐烏龍麵，並到外縣市或海外推廣行銷，期旅客能對旅遊品質感到滿意，進而介紹介紹更多的遊客前來。
9. 在縣廳各部門間合作分工方面，以舉辦藝術祭為例，係由文化藝術局尋求藝術作品，再由交流推進部辦理行銷推廣，以吸引遊客前來。除藝術祭外，交流推進部每年也辦理不同主題活動吸引遊客，如 2014 海上巨大螢幕電影活動，另還有台日觀光高峰論壇等。
10. 在景觀管制方面，日本已針對建築物及特定地區景觀，訂有不同的法規管制，如森林法，建築基準法等。

### 三、小豆島介紹

#### (一) 小豆島發展歷程

小豆島有「橄欖島」之稱，位於四國東北方，位於四國與本州之間，是瀨戶內海眾多島嶼中的第二大島。小豆島面積為 170 平方公里，約 3 萬人口，島上到處可見橄欖樹，種植橄欖樹已有一百多年的歷史，橄欖樹的品種最早來自美國，美國在當時日本鹿耳島縣、三重縣和香川縣小豆島郡等三地種植，結果只有在小豆島上種植成功，目前於九州、岡山及小豆島皆有種植，但以小豆島的生產量最多，讓這裏成為充滿地中海風情的小島。

小豆島亦為日本著名的四大醬油產地之一，約 400 年的歷史紀錄，島上最有名的為橄欖公園，小豆島的橄欖樹至今已有數萬棵，從沐浴保養品到食用油、醃橄欖、調味料等一應俱全。另小豆島氣候溫和，少雨乾燥，非常適合製作手工素麵(相當於台灣的麵線)，素麵已有 400 年的口碑，成為當地著名的特產。

另外，小豆島也是日本鄉土作家壺井榮名作〈二十四之瞳〉改編成電影時的拍攝地點，一名輕女老師大石和十二個學生之間的感人故事，而豎立在小豆島入海口土庄港的〈二十四之瞳〉青銅雕像，每雙溫柔的眼睛注視著出入港口的遊客，令人映象深刻難忘。

#### (二) 小豆島觀光協會

1. 訪談對象：小豆島觀光協會
2. 訪談時間：2016 年 8 月 2 日
3. 訪談摘要

- (1) 小豆島觀光協會為一民間組織團體，由會員自由繳費入會，主要工作為協助推動小豆島在地觀光發展，不因藝術祭活動之辦理致增加平日工作量。
- (2) 瀨戶內國際藝術祭執行委員會或藝術祭活動與此協會無直接密切關係，亦無經費、人力挹注，此協會僅適時提供觀光客或民眾活動相關諮詢、人力支援與在地觀光資源（如住宿、交通、拍片勘景協助等），成為在地觀光諮詢窗口。
- (3) 瀨戶內國際藝術祭活動對小豆島的影響，係為當地帶來大量的觀光人潮，增加住宿、觀光收入，大幅改善生活。
- (4) 島上老年人口高齡化，居民高中畢業後即到外地就讀大學，年輕人口外流嚴重，惟因喜愛藝術祭活動而留下居住的外地年輕人數量增加。
- (5) 目前藝術祭留下之作品有 47 件，惟藝術祭有 1 件作品設置於梯田，大量遊客進入破壞了梯田，造成當地管理維護上困擾，惟對於藝術祭活動仍持肯定態度。
- (6) 藝術祭活動運用島上既有建築物、原有設施或現有特色、文化吸引觀光客前來，以保持原有文化、顯現特色為原則，不希望新的或奇特的東西產生，與小豆島文化特色無關。
- (7) 藝術祭活動之作品，獲得島上在地居民之認同與參與，為各島帶來觀光效益與產值。

### (三) 小豆島訪察案例

#### 1. 小豆島橄欖公園

小豆島地理環境和南歐地中海相似，地中海型的少雨氣候，成為日本最早種植橄欖的地區，橄欖公園內還留存著明



治時期由歐洲移植過來的橄欖原木，園內株株皆是百年以上的橄欖老樹，希臘風車、白色藍頂的教堂以及魔女宅急便的真人電影版拍攝點等。小豆島橄欖公園裡，不僅有地中海風的造景，橄欖相關的紀念館以外，還設置有香草庭園、香草溫室、溫泉設施及設有榨橄欖油、香草栽培等課程。踏入園區彷彿置身地中海岸，讓小豆島成為名符其實的橄欖之島。



圖 6 小豆島橄欖公園

## 2. 金兩醬油

小豆島的醬油產業非常發達，生產量占日本之首。金兩醬油倉庫已超過 100 年的歷史，並通過認證成為國家文化遺產。金兩醬油從祖先創始迄今已超過一百多年，歷經 5 代經營，秉持著傳統古法釀製醬油時使用的器具及釀製過程，明治時代就開始使用的杉木桶已經有百年歷史，沉澱了經年累月的酵母與醬汁，如自然發酵的酵母槽酷和大象木桶，創造了獨特的醬油甘甜風味。



圖 7 金兩醬油

### 3. 二十四之瞳電影村

二十四之瞳的作者為壺井榮，生於小豆島的眾多名人中最有影響的作家。以 1928-1946 年的小豆島為舞台，主要描述年輕女教師和 12 個兒童交流的小說，分別於 1954 年和 1986 年兩次被拍成電影。二十四之瞳電影村是由 1986 年拍攝電影時使用的外景地改建而成的，這裏有非常真實的木結構分教場(校舍)、男老師的家、漁夫的家、茶館，以及電影院「松竹座」常年播放電影〈二十四之瞳〉。另外，還有依照原作者壺井榮曾經居住的部分住宅而建的壺井榮文學館及再現傳統日本房屋的紀念品商店等。



圖 8 二十四之瞳電影村

#### 4. Tsugi-Tsugi-Kintsugi

日本藝術家岸本真之所創作之 Tsugi-Tsugi-Kintsugi 藝術品，係收集在家中已經不用的碗盤與花瓶等陶器、瓷器，使用所謂「鍔瓷(金繕)」傳統的修復技法的方式，將陶器、瓷器等連接在一起，展示於建造了 150 年以上的醬油倉庫裏。



圖 9 Tsugi-Tsugi-Kintsugi

#### 5. 橄欖飛機頭

日本藝術家清水久和所創作之橄欖飛機頭，係在醬油之鄉的橄欖園中設置一造型可愛的立體作品，以「強」和「年輕」的概念所塑造，希望展現出橄欖樹強者的風範，現場放



置了假髮供遊客試戴拍照，讓遊客更易親近、認識作品。



圖 10 橄欖飛機頭

圖片來源：<http://setouchi-artfest.jp/>

## 6. Follow the rules

日本藝術家黑崎香織所創作之 Follow the rules，係多元複合媒材的大型平面藝術作品，利用老舊的倉庫予以展示，地面上就地取材利用碎木予以鋪設，無形中增加了藝術感，提升整體展場之氛圍與質感。



圖 11 Follow the rules

## 7. 愛的繫船柱

日本藝術家清水久和所創作之愛的繫船柱，激發遊客對於可能來自海洋物體的想像力，該作品設置於二十四之瞳電影村前方廣場，彼此相呼應。



圖 12 愛的繫船柱

## 8. ANGER from the Bottom 美井戶神社

日本藝術家彼得武及矢延憲司所創作之美井戶神社，係源至島上傳說古井下藏著巨大的地靈妖怪，常現身威脅老百姓的性命，藝術家用這傳說構想出該井而設置。2013 年彼得武與矢延憲司根據被人類埋住在古井中的水神，發怒變成妖怪後從井底現身在人類面前的傳說，共同創作出該座總長 8 公尺的作品。該作品於 2013 瀨戶內



圖 13 美井戶神社

國際藝術祭時，該地亦有口缺水的古井，爰此，將作品放置於風光明媚的洞雲山山腳下，而且展期中還舉行了水神的鎮魂祭儀。2014 年地方推動在此建立神社，現今才成為向水神祈願的美井戶神社，以傳統神社建造工法為基礎，配合能伸縮自如的神像高度，支柱可上下昇降的神社。

## 9. THE STAR ANGER

日本藝術家矢延憲司所創作之 The Star Anger，該作品設置於坂手港週邊，藝術家運用金屬媒材創作，象徵水神，保衛著這裡往來的船隻及人民的安全，由於會旋轉，在陽光照射下顯得非常耀眼。



圖 14 THE STAR ANGER

## 10. 橄欖之夢(Dream of Olive)

臺灣藝術家王文志所創作之橄欖之夢，為一大型球形建築，建材全部來自於當地生產的竹子，小豆島中山區居民砍伐 5,000 根竹子，花了一個月的時間協助搭建完成。



圖 15 橄欖之夢

「橄欖之夢」的設計靈感來自於梯田，希望遊客參觀時可以放鬆，忘卻工作煩惱。



## 四、直島

### (一) 直島發展歷程

瀨戶內國際藝術祭的舞台位於日本本州、四國及九州之間的瀨戶內海，有著優美的自然、人文、歷史。直島位於瀨戶內海的西側，隸屬香川縣直島町，面積 14.22 平方公里，距離高松市約 13 公里。在德川時代，直島即是幕府的直轄地，位居瀨戶內海的海上交通要衝，海運業及製鹽業非常發達。二十世紀以來隨著日本重工業的發展，銅礦需求大增，1917(大正 6)年三菱財團於直島北半部設置銅製鍊所，發達一時。隨著戰後經濟增長快，年輕人外流到大城市，使得當地漸失往日的年輕活力。

1986 年，福武書店的創業社長福武哲彥先生買下直島南端土地，卻在不久之後過世，其子福武總一郎繼承父志，在四年後建成國際露營地，更費了二十五年時間打造直島成為藝術文化村，入選英國旅遊雜誌《Traveler》「世界上最值得旅遊的七個文化名勝」。



圖 16 直島本村鳥瞰圖

圖片來源：<http://benesse-artsite.jp/en/naoshima-architectures-2016.html>

## (二) 直島訪察案例

### 1. 安藤之島

福武集團與建築師安藤忠雄（Ando Tadao）長期合作，讓直島也被稱為「安藤之島」。1992 年打造出美術館與旅館結合的貝樂生美術館（Benesse House Museum）、2004 年地中美術館（Chichu Art Museum）、2006 年 Benesse House Park/Beach、2010 年李禹煥美術館（Lee Ufan Museum），2013 年安藤美術館（Ando Museum）等陸續開館營運。



圖 17 貝樂生美術館外觀



圖 18 地中美術館(左)、安藤美術館(右)

### 2. 直島家計畫

以藝術進駐社區的「家計畫」（Art House Project）邀請藝術家短期進駐直島本村地區，於社區閒置的屋舍創作，



並與當地居民互動，居民參與專業建築師與藝術家修整房舍的計畫及過程，保留並活化當地的特色，並使之成為地方永存的藝術作品。從 1998 年起，前後共有「角屋」、「南寺」、「きんぎ」、「護王神社」、「石橋」、「碁会所」、「はいしゃ」等 7 件作品。本村地區保留了原有的古老街道風貌，穿梭其間令人發思古之幽情，此行時間緊湊，僅參觀了其中 3 件。

**角屋**是家計畫的首件作品，由宮島達男改建約 200 年前的民宅，外觀保留日式房舍造型，室內則改裝成大水池，四周有走道可供人行坐，池中是 125 個閃爍跳動的 LED 數位計數器，計數器的閃爍速度由當地居民設定參與創作。



圖 19 角屋外觀及內部

圖片來源：Setouchi Triennale 2016 Official Guidebook

**南寺 Minamitera** 建築本體由安藤忠雄設計，基地前身有一座寺廟，內部的展示是由 James Turrell 所打造的 Backside of the moon，入內必須由工作人員帶路，從入口開始參觀者即進入完全漆黑的空間，必須小心翼翼一個挨著一個前進以避免跌倒，隨著工作人員的聲音指示，摸黑到達座位後靜靜地坐在長椅上，在完全暗黑的空間張著眼睛數分鐘後，眼前彷彿慢慢浮出白色亮光，此時工作人員鼓勵大家

起身往前走動探看光源，全程時間約 15 分鐘，讓遊客重新體認多種感官與觸覺改變的心情過程。



圖 21 南寺入口處

碁會所 Gokai-sho 由須田悅弘打造，這裡曾是島上居民下圍棋的建築遺跡，和室房間面向種有山茶花的庭院，房間裡隨處散置山茶花，但那些花朵其實是做工精巧的木雕裝飾而成。



圖 20 碁會所外觀及內部

圖片來源：Becoming Benesse Art Site Naoshima

### 3. 直島經典公有建築

直島的中部除了民宅聚集，也是文教重鎮，包括石井和紘、安藤忠雄、妹島和世、西澤立衛、三分一博志等優秀建築師，在此留下了多件經典的公有建築作品，其中以石井和紘的作品數量最豐，包括直島小學校、直島幼稚園、直島中學校、體育館和武道館、直島保育園、直島町役場、海水浴場杜鵑花莊、直島町總合福祉中心等都是出自他的設計；在乘船抵達宮浦港迎面而來的海之站，則是由妹島和世及西澤立衛共同成立的 SANAA 事務所設計，在 2006 年落成啟用；還有由三分一博志設計甫於 2015 年完成的直島町民會館。

直島町民會館是一座供居民從事運動、文化、藝術等各種活動的多功能設施，三分一博志詳細調查基地的風向、水文、太陽動向，花費 2 年半的時間，才完成這件獨特建築的設計。



圖 22 直島町民會館外觀及內部

### 4. 直島限定的草間彌生

黃南瓜與紅南瓜是草間彌生先後於 1994 年及 2004 年的創作品，紅南瓜矗立在宮埔港的最前端，日日迎送著乘船進出直島的旅人，黃南瓜則靜靜的待在島的另一側美麗沙灘及海岸邊，藝術風格強烈獨特。除了經典的南瓜雕塑以外，還

可以透過接駁車和客輪與草間彌生相遇，為直島行程增添不少驚喜感動。



圖 23 紅南瓜(左上)、黃南瓜(右上)、客輪(左下)、接駁車(右下)



## 五、女木島

### (一) 女木島發展概要

女木島位於高松港北北東方約 4 公里處，面積 2.66 平方公里，約 10 個大安森林公園。在鎌倉時代，女木島為四國世族香西氏的領地，1672 年成為德川幕府的直轄領地，明治時代，女木島及男木島被稱為雌雄島，島上居民大多過著半農半漁的生活。

人口僅有 175 人的女木島，相傳是日本童話故事「桃太郎」發生的所在地，據說桃太郎率領狗、猴子與雉雞討伐鬼怪的地方，即位於島上的洞窟，故女木島又名「鬼之島」。自 2010 年舉辦第一屆國際藝術祭以來，女木島即是其中一個展覽會場，藉由藝術家駐島的創作活動，不僅讓這座島變得更具藝術氣息，更讓居民再次認識女木島的美好，強化居民對自己居住島嶼的關心。

### (二) 女木島訪察案例

#### 1. MEGI HOUSE

MEGI HOUSE 係由島民提供房子，並由愛知縣立藝術大學師生共同創作完成，從 2010 年國際藝術祭即為常設展覽，本次藝術祭再融入光的元素，展現與以往不同的特色，讓遊客有新的體驗。



圖 24 MEGI HOUSE

圖片來源：<http://setouchi-artfest.jp/>

## 2. 海鷗的停車場

日本藝術家木村崇人所創作的海鷗停車場，約有 300 隻海鷗在女木島碼頭的防波堤上一字排開，並隨著風改變方向，呈現風向與海鷗習性的視覺化作品。



圖 25 海鷗的停車場

圖片來源：<http://setouchi-artfest.jp/>

## 3. ISLAND THEATRE MEGI 「女木島名畫座」

日本藝術家依田洋一朗所創作的女木島名畫座，該作品係運用廢棄倉庫改裝成，內部同時展示電影明星劇照及電影畫作等，院內座椅是從海外戲院運回的原裝品，頗有復古電影院的氛圍，也是閒置空間活化案例。



圖 26 女木島名畫座

圖片來源：<http://setouchi-artfest.jp/>

## 4. 女根 / MECON

日本藝術家大竹伸朗所創作的女根，係將已廢校的女木國小內椰子樹上，裝置紅色浮標上，並運用各式素材，如鮮艷馬賽克磁磚、假鱷魚及船身木材等，組成一幅貌似生命力旺盛的原始叢林，意味著女木島獨有的強韌生命力。





圖 27 女根 / MECON

圖片來源：<http://setouchi-artfest.jp/>

## 5. 20 世紀的回想

日本藝術家禿鷹墳上所創作的 20 世紀的回想，在鋼琴上豎立 4 根帆柱，象徵著大航海時代的到來，西洋文化進入日本。該作品鋼琴聲伴隨著波浪聲相映成趣，形成海邊獨特的旋律。



圖 28 20 世紀的回想

圖片來源：<http://setouchi-artfest.jp/>

## 六、男木島

### (一) 男木島發展概要

男木島位於高松港北北東方約 7.5 公里處，東西長約 1.1 公里，南北長約 1.8 公里，面積 1.37 平方公里，約 5.3 個大安森林公園，是一個橢圓形的小島。島上平地很少，唯一的村落就在男木港邊的山坡上，俯瞰瀨戶內海。

男木島人口約 200 人，多為平均 70 歲以上老人，青壯年人口大多外流到其他城市尋求發展機會，人口老化嚴重。由於人口的外流，當地的男木島中學校於 2011 年送走 3 位畢業生後隨即休校。島上空屋極多，不少已經淪為廢墟。

藉由藝術祭的舉辦，不少老舊閒置房舍因此重生，進而在 2013 年藝術祭間吸引約 10 萬人到訪，不僅為這座島注入新的活力，也讓島上老人重拾歡笑，有機會能遇到外地的年輕人與他們說話。也由於藝術祭所帶來的發展希望，逐漸有新移居者移入，當地中小學校於 2014 年再復校。



圖 29 男木小中學校復校

圖片來源：<http://ritokey.com/article/kikanritokey/987>

## (二) 男木島訪察案例

由於男木島不大，島上藝術作品較為集中，總計 14 個藝術作品，雖然島上沒有類似直島知名的地中美術館，但在藝術的襯托下，當地特殊的人文風情仍舊吸引許多遊客到此，活絡地方經濟。

### 1. 男木島之魂

西班牙藝術家 Jaume Plensa 所創作之男木島之魂，該作品從 2010 年瀨戶內國際藝術祭即展示至今。男木島之魂除為藝術作品外，也是遊客服務中心，流線型的屋頂由許多文字鏤空組成，隨着陽光的變化，文字倒影浮現於地板，讓人有不同光影感受。



圖 30 男木島之魂

圖片來源：<http://setouchi-artfest.jp/>

### 2. 路地壁畫企畫 wallalley

日本藝術家真壁陸二所創作之路地壁畫企畫，運用島上特殊的街道環境，以牆壁(wall)及巷道(alley)為主題，取用廢棄的材料或船隻，漆上繽紛的色彩，作為房舍外牆的裝飾牆板，



圖 31 路地壁畫企畫

圖片來源：<http://setouchi-artfest.jp/>

讓遊客在蜿蜒巷道行走時，同時享受藝術的樂趣，並為這座島注入色彩繽紛的活力。

### 3. 記憶之瓶

日本藝術家栗真由美所創作之記憶之瓶，在屋內掛了約 900 個玻璃瓶，每個玻璃瓶內都放了一件居民的懷念事物，如老照片、童年玩具及老信件等，象徵將居民的回憶封進玻璃瓶，再組合成大型的吊飾。瓶內同時設置 LED 燈泡，讓 LED 燈泡在玻璃瓶中散發微光，藉以點亮居民的回憶。



圖 32 記憶之瓶

圖片來源：<http://setouchi-artfest.jp/>



## 七、瀨戶內國際藝術祭實行委員會事務局

(一) 訪談對象：事務局長及香川縣文化藝術局長國分伸二、

香川縣文化藝術局國際藝術祭推進課

(二) 訪談時間：2016年8月4日

(三) 訪談摘要

### 1. 瀨戶內國際藝術祭源起

(1) 自2010年起三年一度，今年舉辦第三屆的瀨戶內國際藝術祭，以海的復權為主題，以瀨戶內的島嶼為舞台，藉著當代藝術為此區帶來活力，目標成為地球上的希望之海。戰後經濟增長快，年輕人外流到大城市，當地漸失年輕活力，以當代藝術，重現這些快被遺忘的島上老人的微笑。2015年獲得第一屆日本旅遊大獎的榮耀。

(2) 根據主辦單位的統計，前二屆活動入場人數分別達到93萬及107萬人次。住宿2日以上者占45.9%；海外參加者包括來自台灣、香港、中國、韓國、法國、美國、澳洲及英國等地；對整體活動評價，有9成以上評級為良好或以上；有8成受訪者表示下一屆願意再參加，可見訪客對活動具高度滿意度及重遊意願。

(3) 活動現場分布在瀨戶內海的諸島及宇野港、高松港等處，交通接駁至關重要，活動期間增加部分島嶼間的航線，加上既有交通船線的增班以服務旅客，票價平實，讓旅客可以很便利的規畫行程。

(4) 透過當代藝術，要讓不懂藝術的人也可以感受到藝術的魅力，豐富多樣的作品，任何人都能來此找到喜愛的作品，或是發現喜愛的地方，最低限度，能與島民進行交流。對



於世界各地來的訪客而言，若沒有舉辦藝術祭，多數應該不會來此搭船到各島嶼去，發現瀨戶內海的魅力吧。

(5) 2013 年活動效益，根據日本政策投資銀行及藝術祭實行委員會的統計，經濟效果高達 132 億日圓；活動帶來移居和交流人口增加，讓原已廢校的男木小學及中學復辦，小豆島增加 300 人，約佔島民 1%，女木島居民 180 人，增加人口達 30 人；在媒體效益方面，包括海外、全國、地方的新聞、電視、廣播、雜誌及網頁等媒體露出計 1667 件，相當於 33 億日圓的廣告費用。

(6) 瀨戶內國際藝術祭的活動概念，是利用當地獨有特色 (native)，由地方和地域開始 (local)，與不同的人及團體合作 (community)；以「利用現有的，創造新價值」為基礎，透過藝術家、當地居民及國內外的自願工作者協調下，與來自世界各的人進行交流；人與人的關係透過活動交流變得更好，也就是說經由藝術文化觀光為島居帶來幸福。

所謂「利用現有的，創造新價值」，可以歸納為幾個面向：

- 藝術品、建築：透過世界級作品，重新發現地方價值。  
(瀨戶內的美景)
- 民俗：利用和發揚現有的文化。(認識日本文化)
- 生活：島民經營設施。(找出地域再生機會)
- 交流：不同國籍、地區、世代的人協力。(認識世界不同的人)
- 集思廣益：集中世界不同的知識。(觸發好奇心)

➤ 未來：相傳至下世代的孩子。(與子女、孫一同參加)



圖 33 2004 年/安藤忠雄/地中美術館

圖片來源：<http://benesse-artsite.jp/art/chichu.html>

(7) 志願工作者包括海外累計已超過一萬人，女木島及男木島的接待者，很多來自外國志工，被接待者也很多是外國客，志願工作者的母語能力正好可以派上用場，不需要日文流利才能來參加志願工作。

## 2. 2016 瀨戶內國際藝術祭 INTRODUCTION

(1) 2016 瀨戶內國際藝術祭分春、夏、秋三個會期，展期合計 108 天，在不同季節可以感受季節特色及當地魅力；共有來自 34 國、226 組藝術工作者參加，作品數有 206 件，其中有半數是前二屆留下的作品或永久作品，另一半是今年的新增作品，其中有 38 項活動。會場遍及直島、豐島、女木島、男木島、小豆島、大島、犬島、沙彌島、高松港周邊、宇野港周邊等處。

(2) 本屆增加「讓舊有物品產生新價值」、「透過海洋串聯亞洲，

進一步與全世界交流」,「品嚐瀨戶內海的原汁原味美食」,「發揚獅子舞、女文樂、盆栽等當地特有文化」等主題。

- (3) 藝術特有的力量,讓看不見的東西被看見,讓感覺不到的東西被感覺到。如日本藝術家木村崇人所作海鷗的停車場,以300隻人造海鳥隨風向轉動讓女木港盛行的風被看見;台灣藝術家林舜龍的種子船,以海漂植物「棋盤腳」為靈感,從種子飄洋過海的繁殖方式,傳達人類過往跨越國境的遷移歷史。



圖 34 海鷗的停車場(左)、跨越國境·海(右)

#### (4) 2016 年瀨戶內國際藝術祭活動新計畫

- 提供美食的藝術:瀨戶內食的體驗,飲食是生活文化的基本元素,包括當地美食體驗、鄉土料理及發送瀨戶內飲食情報,如豐島的島廚房、女木島的瀨戶前壽司等,能讓小島旅行的訪客解決吃的問題,又能品嚐到到當地食材做的日式料理。
- 亞洲-海的連結:打造瀨戶內亞洲村,DIY及食的市集,開設福武之家亞洲藝術平台,在改造後的小豆島廢棄福田小學,作為藝術家、地區居民、工作人員、遊客等藝術與飲食交流的場所。
- 地域文化的獨自性:發揚盆栽、獅子舞等,香川縣及瀨

戶內的文化魅力。

- 瀨戶內國際藝術祭與三越伊勢丹的合作展：三越伊勢丹作為藝術祭的推廣夥伴，安排在伊勢丹新宿本店、三越銀座店、三越日本橋本店、三越高松店進行展覽。

(5) 活動經費是籌辦重要的一環，本屆預算共 12 億日圓，來自中央補助及縣市稅金佔 3 成、民間贊助佔 3 成（金錢或實物皆有），其他是各項銷售收入（包括門票、餐飲、紀念品等）；支出部分，約三分之一用於作品，包括藝術家的交通食宿、材料、製作等所有費用。藝術家有部分由藝術祭實行委員會指定邀請、部分為公開招募。

(6) 國際藝術祭推進課認為，藝術祭遊客增加的主要原因是航空公司航線增加導致，而網路普及是次要因素。



圖 35 瀨戶內國際藝術祭實行委員會事務局人員與參訪團合照



## 第四章 藝術祭辦理情形及效益

### 一、藝術祭遊客調查概要

依據瀨戶內國際藝術祭實行委員會所做調查，2010年、2013年及2016年(春會期)藝術祭遊客屬性分析摘要如次：

#### (一) 遊客數

2010年藝術祭計吸引938,246位遊客，較預期30萬人的遊客數增加3倍以上；2013年藝術祭遊客數計1,070,368人(春會期263,014人、夏會期435,370人、秋會期371,984人)，相較前屆藝術祭增加約13萬人；2016年藝術祭春會期則吸引254,284位遊客。

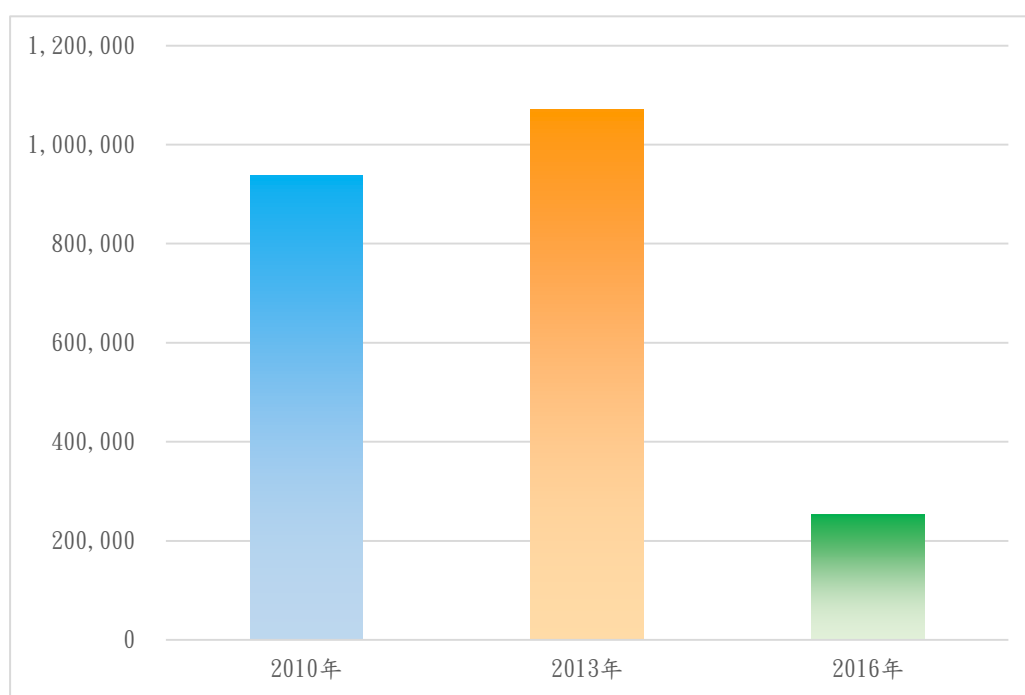


圖 36 遊客數(人)

資料來源：瀨戶內國際藝術祭總括報告



(二) 各會場遊客數

在 3 屆藝術祭舉辦期間，均以藝術作品多且知名度高的直島，遊客數最多，約占整體 30%，其次為小豆島、豐島、女木島及男木島等，合計約占 40%。

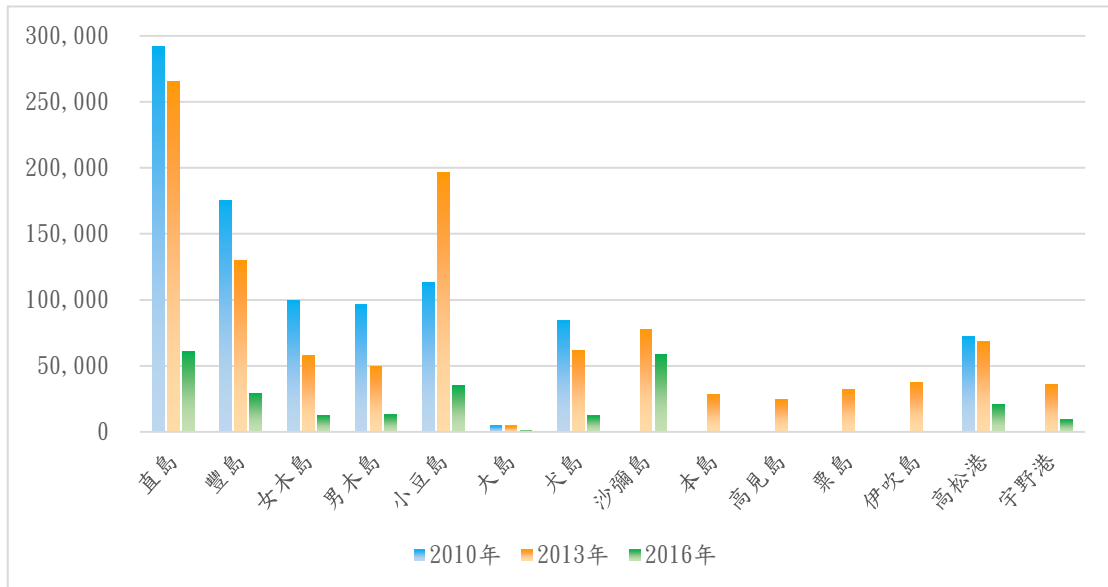


圖 37 各會場遊客數(人)

資料來源：瀨戶內國際藝術祭總括報告

(三) 性別

經歷 3 屆藝術祭活動，遊客仍以女性為主，無顯著變化，女性占全體 70%，男性約占 30%。

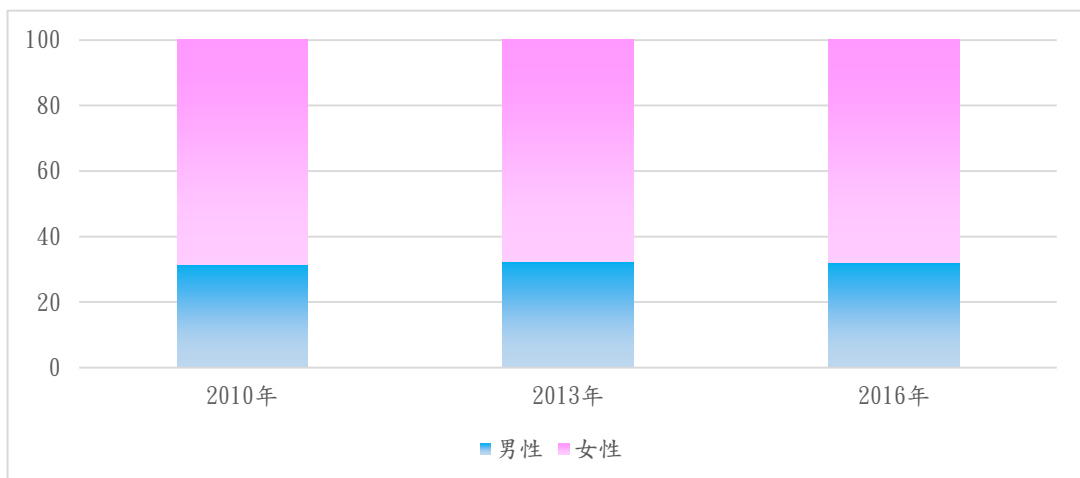


圖 38 遊客性別比(%)

資料來源：瀨戶內國際藝術祭總括報告

#### (四) 年齡別

2010年藝術祭剛舉辦時，遊客以20-49歲者居多，約占全體79.9%；2013年藝術祭，20-49歲遊客約占整體66.1%；2016年藝術祭(春會期)，20-49歲遊客約占整體45%，其他世代遊客明顯有增加的趨勢，顯示隨著藝術祭的舉辦，除青壯年族群外，越來越吸引年長者族群興趣。

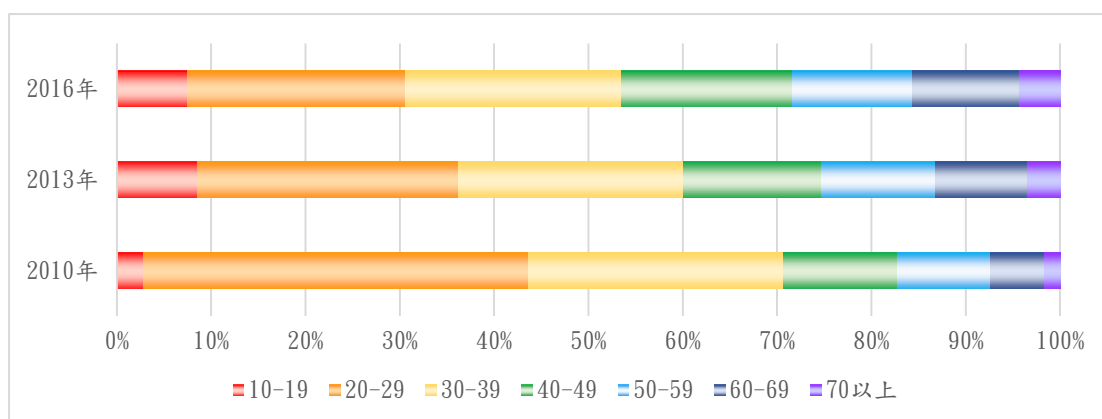


圖 39 各年齡層遊客數比(%)

資料來源：瀨戶內國際藝術祭總括報告

#### (五) 地域別

2010年藝術祭遊客多來自日本國內，約占全體98.9%，其中香川縣內遊客占27.6%，縣外遊客占71.3%；2013年藝術祭遊客雖仍然以日本國內遊客為主，縣內遊客36.1%，縣外遊客61.3%，但國外遊客數比已增加至2.6%；2016年藝

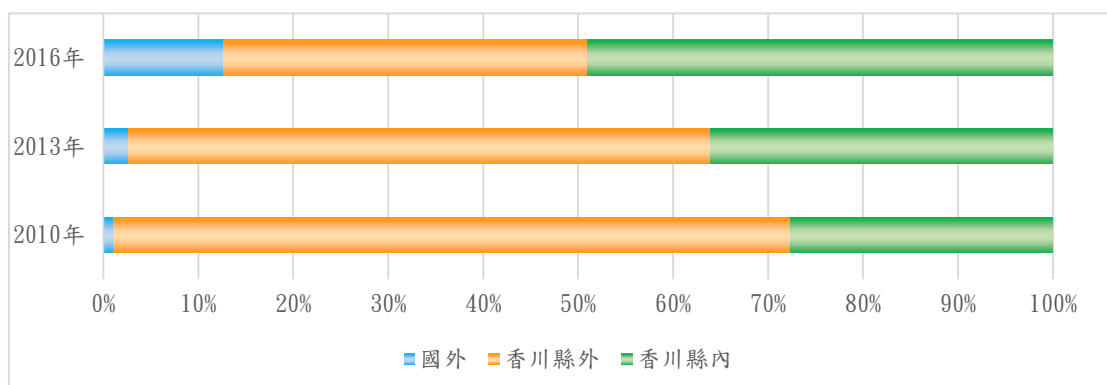


圖 40 遊客地域別(%)

資料來源：瀨戶內國際藝術祭總括報告

術祭(春會期) 縣內遊客為 38.4%，香川縣外遊客 49%，國外遊客已大幅增加至 12.6%，顯示藝術祭逐漸吸引國外旅客的興趣。

#### (六) 國外遊客國家別

2013年藝術祭國外遊客以臺灣居多，約占整體 29.2%，其次為韓國、法國、香港及美國等；2016年藝術祭國外遊客仍以臺灣居多，約占整體 39.3%，其次香港、中國、美國、英國及法國等。

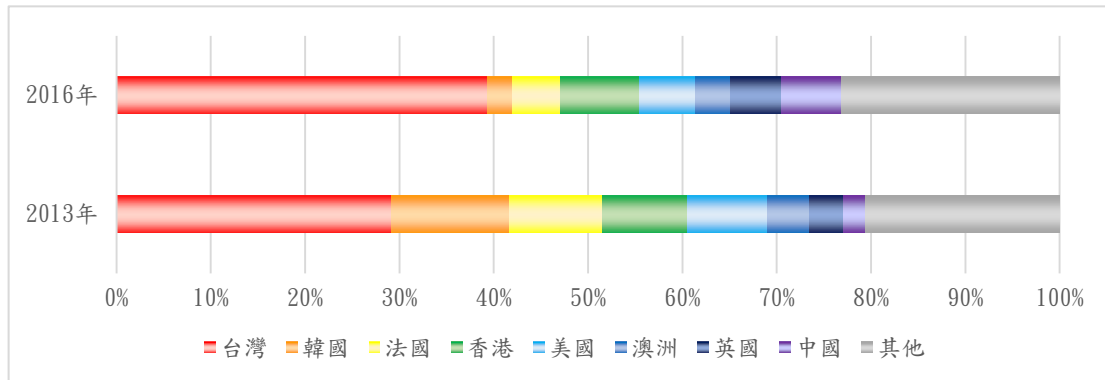


圖 41 國外遊客國家別(%)

資料來源：瀨戶內國際藝術祭總括報告

#### (七) 港口別

由於藝術祭在瀨戶內各島嶼舉行，因此勢必利用港口進出，經分析大多數遊客利用的港口，以高松港最多，約占整體 60~70%，其次為宇野港，主要原因仍與航班的便利性

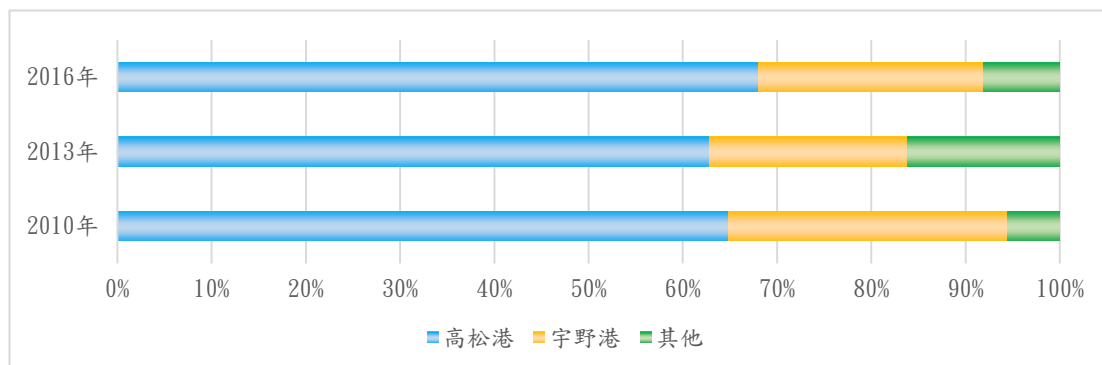


圖 42 利用港口別(%)

資料來源：瀨戶內國際藝術祭總括報告

有關。

### (八) 交通工具

1. 香川及岡山縣內遊客多數自行開車前往，其次係利用鐵路及巴士。

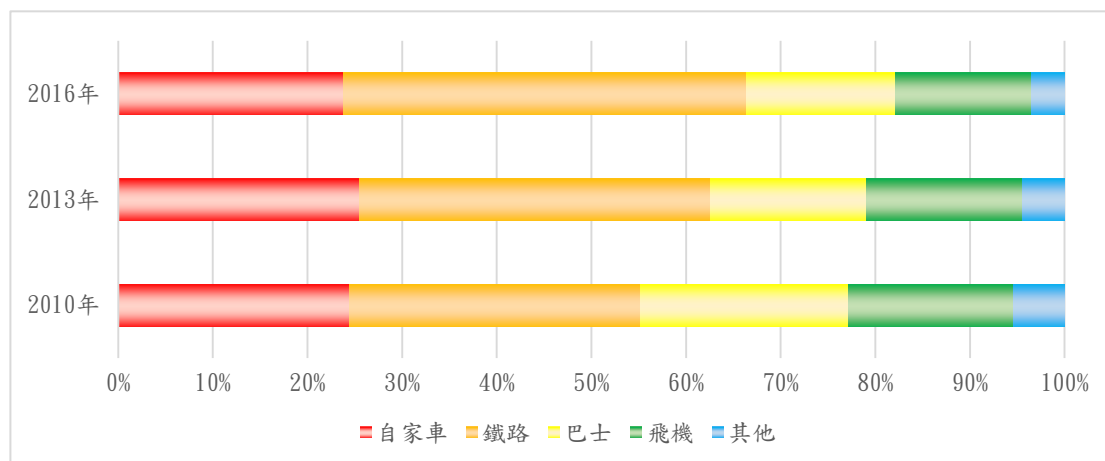


圖 43 香川及岡山縣內旅客交通工具別  
資料來源：瀨戶內國際藝術祭總括報告

2. 香川及岡山縣外遊客主要搭乘鐵路前往，其次係自行開車或搭乘巴士。

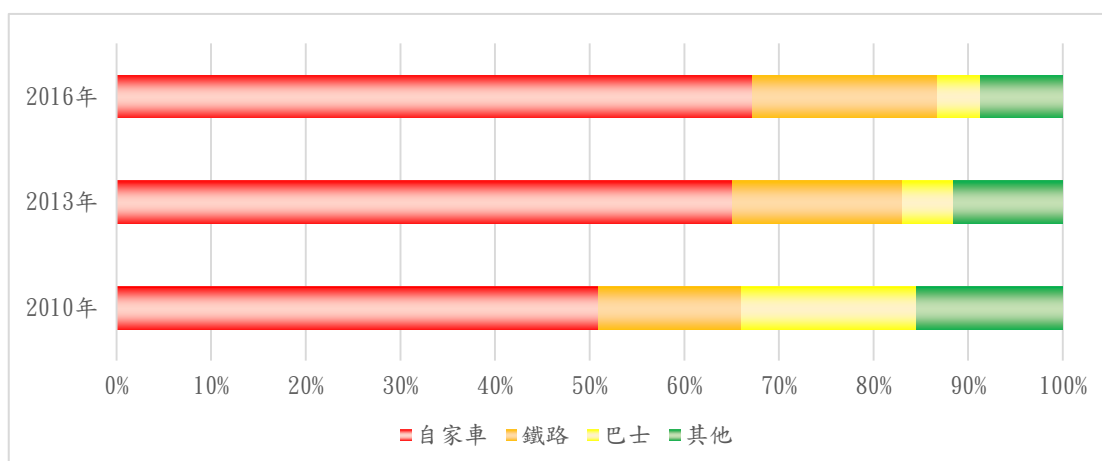


圖 44 香川及岡山縣外旅客交通工具別  
資料來源：瀨戶內國際藝術祭總括報告

(九) 停留天數

2016 年藝術祭香川及岡山縣內遊客約有 90%當天往返；縣外遊客當天往返及住 1 晚者約占 59%，住 2 晚者以上者約占 41%，平均停留約 2.3 天。

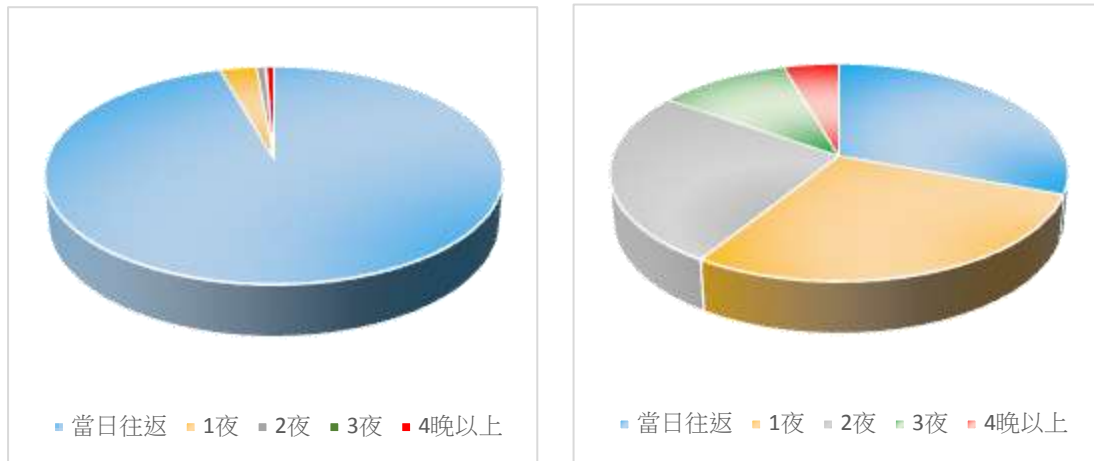


圖 45 香川及岡山縣內(左)及縣外(右)旅客停留天數比(%)

資料來源：瀨戶內國際藝術祭總括報告

(十) 過去是否曾參觀過藝術祭

2013 年藝術祭遊客約有 32.2%曾參觀過藝術祭，至 1016 年曾參觀過藝術祭的遊客已提高到 39.9%，顯見藝術祭帶給遊客深刻的體驗，讓旅客回流率提高。

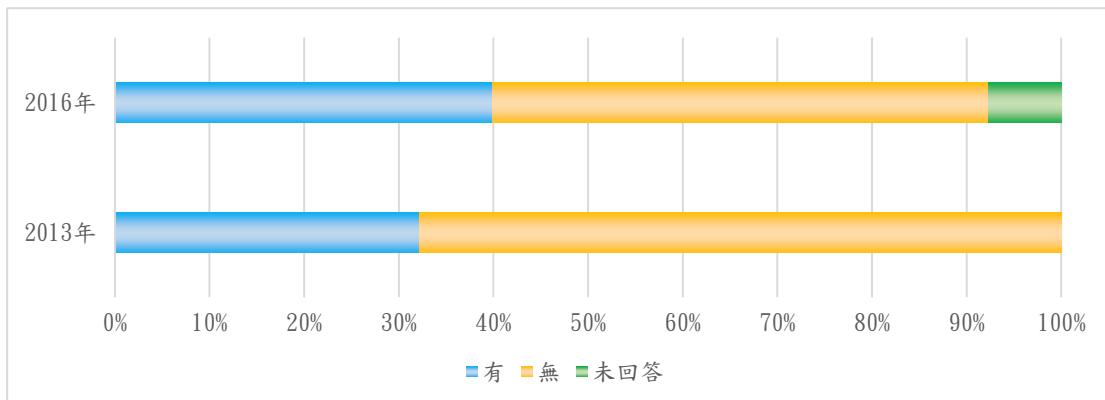


圖 46 過去是否曾參觀過藝術祭

資料來源：瀨戶內國際藝術祭總括報告



## 二、藝術祭辦理效益

### (一) 經濟波及效益

1. 依據日本產業關聯表及香川縣產業關聯表推估，2013 年瀨戶內國際藝術祭經濟波及效果約創造 132 億日圓的經濟效益，相較於前屆 2010 年瀨戶內國際藝術祭約增加 21 億日圓，成長 18%。在春會期、夏會期及秋會期等 3 個會期中，以夏會期所產生的經濟波及效果最大，約占全體 45%。另依據日本帝國銀行資料及日本銀行高松分行所做的香川縣景氣動向調查，皆提到瀨戶內國際藝術祭的效果，並確認遊客的增加對地域經濟的活化有所幫助。

表 5 藝術祭經濟波及效益

經濟波及效果	直接效果	1 次波及效果	2 次波及效果
132 億元	77 億元	29 億元	26 億元
春會期 27 億元	春會期 16 億元	春會期 6 億元	春會期 5 億元
夏會期 59 億元	夏會期 34 億元	夏會期 13 億元	夏會期 12 億元
秋會期 46 億元	秋會期 27 億元	秋會期 10 億元	秋會期 9 億元

資料來源：瀨戶內國際藝術祭總括報告

2. 依據對商業相關業者所做的調查結果，旅宿業約有 75% 認為舉辦藝術祭確實帶來經濟效益；高松港周邊的住宿遊客數相較去年約增加 10%~30%，尤其以小豆島增加 30% 最多。
3. 在餐飲及商店街相關業者方面，約有 80% 業者認為舉辦藝術祭對都增加來客數或銷售額有所益助，以高松地標塔內的 Maritime Plaza 商家為例，在藝術祭舉辦期間，商家的銷

售額相較去年增加 19%，來客數增加 30%；若相較於前屆藝術祭時期，商家的銷售額增加 13%，來客數增加 9%。此外，JR 高松站內的主要商店，在 3~10 月藝術祭間，銷售額也較去年增加 6%。

4. 在交通方面，藝術祭會場各諸島間的航運搭乘旅客數相較去年增加 38.1%，依目的地分區，直島的航運旅客數增加 21.9%，豐島、犬島增加 174.1%，男木島、女木島增加 146.0%，小豆島增加 9.2%。另外中西讚搭乘旅客數也大幅增加，在夏會期的伊吹島航運旅客數增加 324.4%，秋會期的本島、高見島及粟島則增加 680.1%。
5. 配合藝術祭的舉辦，JR 公司發售「ことでん・JR 瀬戸内國際藝術祭車票」，JR 四國的搭乘客數有增加的趨勢；另外，高松到岡山的新幹線搭乘客數也相較去年增加 4%。
6. 高松機場巴士在藝術祭會期間的搭乘率，相較去年增加 26%，對遠從其它地區到高松機場的遊客，在交通便捷上有所提升。
7. 高松太陽港(Sun Port)地下停車場的利用率相較去年增加 11%。由於高松港是前往藝術祭會場的主要港口，高松港利用率的增加確實伴隨著經濟效益的產生。
8. 香川縣主要美術館包括：香川縣立ミュージアム美術館、香川縣立東山魁夷せとうち美術館、高松市美術館及丸龜市豬熊弦一郎現代美術館，在藝術祭舉辦期間，其入館遊客數相較去年增加 5%。此外，香川及岡山縣內相關設施有協力合作，藝術祭遊客若參觀該設施可享有折扣，致藝術祭會場附近相關設施，其利用數相較去年也有增加的趨勢。

## (二) 地域活化

1. 在男木島，由於藝術祭的契機，為返鄉發展帶來希望，逐漸有返鄉定居的家庭，讓原本休校中的男木小、中學校自 2014 年 4 月起復校(小學自 2008 年起休校、中學自 2011 年起休校)。
2. 在大島，因藝術祭的契機，讓藝術相關者與島內居民擴大了交流，而隨著島外訪客的增加，越來越多人關心如何振興大島的未來。這些移入者與專家組成大島未來居住方式探討會，討論如何將大島青松園的歷史傳給後代(1909 年設立時原名為第四區療養所，專門集中隔離中國及四國地區的癲瘋病患，1946 年改名為國立療養所大島青松園)，以及如何活用島上景觀，讓大島有更好的生活。
3. 香川縣坂出市(坂出市距高松市約 30 分鐘車程，以往該市沿海地區為大片鹽田，但現今已被造船及化學工業取代)與神戶藝術工科大学彼此間進行人才及知識的交流，互相締結合作協定，以藝術工學觀點積極促進坂出市未來發展。
4. 由於藝術祭舉辦的契機，地方居民間的情感羈絆再度被喚醒，島民對未來也產生自信，各諸島開始進行許多活動，並再現島上活力。
5. 在豐島，藉由建置豐島美術館的契機，地方居民與福武集團共同合作，長期進行豐島梯田景觀的維持活動。自第一屆、第二屆藝術祭辦理開始，為了藝術作品的維護管理，地方居民開始巡守活動，也讓彼此關係更為緊密。
6. 在女木島，藉由舉辦駐島創作活動，展示許多香川縣中學生的參展作品，促進島民與參加者及藝術家間的彼此交流，讓大家再次認識女木島的美好，也強化島民對自己及自己居住島嶼的關心，進而產生持續交流的氣氛。

7. 在小豆島，將藝術設施作為地方活動據點，透過島民與遊客間的交流互動，強化地方居民的凝聚力，今後也將持續活用相關藝術設施。此外，當地居民把藝術作品視為寶物，形成善加保護的氛圍，地方自治團體開始進行作品周邊環境的清潔維護與景觀保護工作。另有藝術家在藝術創作的過程中，受到島上的自然、土地及人情魅力所吸引，開始在島上滯留，甚至遷居到小豆島。
8. 在本島，透過參與藝術祭作品的製作，讓平常沒有來往的不同世代，增強彼此間的凝聚力。特別是年輕世代開始積極關心島上事務，與以往態度已有所不同，未來期待各世代間的羈絆能持續增強。
9. 在高見島，由於島民長時間與來島創作藝術品的京都精華大學的學生及教職員交流，漸漸對自己居住的高見島有信心，而今後也希望能持續與島外的人交流，顯見島民更加關心自己居住島嶼的效果。
10. 在粟島，於藝術祭舉辦期間，島民在島內各處放置藝術作品及全島資訊的說明介紹，同時自主經營導覽所，可見島內居民積極地支持藝術祭的舉辦，而這也成為粟島藝術家村事業的基礎，島民都期待這類活動範圍能持續擴大。
11. 在伊吹島，透過長期間準備藝術祭、作品製作以及接待藝術祭期中的遊客等，讓島民間的凝聚力更大。同時透過藝術祭活動，更激發島民積極參與下屆藝術祭的氣氛。
12. 在宇野港周邊，由於藝術祭舉辦的契機，地方志工在進行港口周邊清掃工作時，也同時擴大清掃藝術作品周邊環境。地方志工主動與遊客積極地交流、招呼及介紹說明等，提升地方居民對接待外客的意識。此外，也有移居者在商店街開設

新店，開始出現讓地方更熱鬧繁榮的效果。

13. 除藝術祭會場以外，各地也開始舉辦當地新的藝術計畫或活動，如「香川・山邊藝術祭」。

### (三) 地方知名度提昇

1. 在媒體行銷方面，藝術祭在國內外各報紙、電視及雜誌等媒體的報導數逐漸增加。在接受採訪時，首重宣揚藝術祭的舉辦理念和特色，讓大家知道藝術祭舞台，並讓外界知曉其豐富的自然環境、文化與歷史。
2. 從北海道到九州的日本全國各旅行社推出搭配藝術祭的旅遊行程，並製成簡介，也有以關東及關西遊客為主的藝術祭簡介等，藉以吸引更多的遊客，並試圖為地方發聲。
3. 此外，藝術祭也被視為促進地方經濟活化的案例，除香川縣外，許多地方振興相關團體亦前來視察。根據統計結果，其他縣市與市議員團體計有 14 件、國家與縣市的地方公共團體 11 件、大學等教育機關 5 件、公部門基金團體 4 件、其他視察團體 44 件，其中 5 件是國外團體。



## 第五章 心得與建議

### 一、心得

本次瀨戶內海地區之考察，除了現地景點與展品參訪之外，與地方政府部門官員以及觀光協會業者之深入訪談與對話，讓我們更瞭解一個有廣度、有深度的地方發展理念，不是靠大量的政府預算、口號與行銷包裝達成。

瀨戶內海地區因為交通不便、傳統產業沒落，造成人口外流與老化，更加速地方衰敗，形成惡性循環。而 2010 年以來，隨著瀨戶內海藝術祭之舉辦，不僅日本本國觀光客增加，國際旅客也隨著名氣響亮的建築師、設計師作品的創作及佈展，紛紛慕名而來。

雖然隨之而來的也有很多需要改進的問題，如交通接駁的方便性、指標系統的國際化、多國語言的導覽人員等等；但基本上，每三年舉辦一次的藝術祭已經凝聚當地居民的共識，捉住外來遊客的目光，更重要的是確實吸引了部分青年回流，提振了原本衰敗的地方發展。

環顧臺灣，尤其是花東地區，雖然不像瀨戶內海地區有那麼多小島聚落，但因為地幅過於狹長，又被中央山脈阻隔，同樣造成交通不便、傳統產業沒落，青壯人口外流的偏鄉、聚落早已生成，甚至因為整體經濟環境的劣化，持續在擴大範圍中。

因此，以瀨戶內海為借鏡，希望能從中獲取經驗，透過學習翻轉目前失落的偏鄉，正是本次訪查之目的。綜合此行之心得與感想，若以拍一部優質電影形容之，就是必須具備：

#### (一) 雋永優質的劇本

透過飽和的文化底蘊與在地傳統產業，敘說一則則動人的在地故事。

## (二) 演技一流的演員

無論是專業演員(設計師)或素人(居民)，透過令人印象深刻的真誠表現以及媒體推廣行銷，都能吸引關注目光。

## (三) 條件合適的場景

透過全面的檢視，以在地環境優勢搭配必要的建置與改善，形塑真實生活與創意想像的舞台。

## (四) 敏銳優秀的導演

如同瀨戶內海藝術計的總策展人，透過層次完整的編導，讓雜亂無秩序的各色拼圖組合成亮麗作品，並發出光熱、產生力量。

## (五) 充足無虞的資金

有關最重要的資金需求，政府部門除了財源有限外，彈性不足更是最大的限制，因此民間力量的投注才是主要的關鍵，尤其能轉化既有資源創新價值，持續源源不絕地永續發展。

因此，如何全力完備上述五項，將是後續重要的工作方向。

## 二、建議

香川縣以當代藝術帶動觀光產業，展現瀨戶內的魅力與活力，並促進藝術家、居民、志願工作者及旅客交流，從訪談、觀察及資料中可以看到活動的規劃與推動作法，值得肯定與學習。

### (一) 振興地區經濟與產業，有賴強而有力的民間力量

高松縣廳成功推動藝術祭，吸引各地遊客前往觀光，不僅促進地方產業振興，更帶動年輕人回流，甚至吸引喜愛藝術之外來年輕人留下居住，其原因除仰賴於四國、香川縣及轄內各市町的協力外，更重要的是有強而有力的民間力量持續支援，如福武集團等。福武集團在此活動中出錢出人出力不遺餘力，在活動開始籌備期間，及深入各地了解風土民情，並持續與地方溝通互動，讓藝術祭循序漸進推動。

除有福武財團外，瀨戶內國際藝術祭志工隊—小蝦隊，其功勞更是功不可沒，他們來自另來自世界各地，沒有年齡限制，只要是喜歡島嶼，喜歡藝術，希望為藝術祭貢獻力量者皆可加入小蝦隊，本次考察中也遇到幾位來自臺灣的年輕人加入小蝦隊，為藝術祭貢獻心力。他們主要負責協助藝術品製作、維護環境、參與地方活動、提供導覽解說服務等，以支援瀨戶內國際藝術祭，並扮演藝術家、海外團體與島民間的溝通橋梁，協助消弭文化與語言間的隔閡。在非藝術祭期間，他們以島民為重，幫忙地方農作物收割、慶典規劃與協助、探視島上老人家等，島上老人家也因為有小蝦隊熱情的協助，重拾以往開懷的笑容，為地方注入新的活力。因此，訪談當地相關機關皆表示，民間力量的投注，才是振興地區經濟與產業的主要關鍵。

## **(二) 善用地方自然及人文優勢，以藝術為橋梁，設計翻轉地方，帶動地方產業發展，並明確地塑造出地方自明性**

日本與臺灣偏鄉同樣面臨著高齡少子化、人口嚴重外流，年輕人都到都市發展，留下的長輩逐漸年紀大，不適生產，也造成土地荒廢，漸漸地一個個空屋出現、廢棄的學校及地方沒落等問題，而日本為了改善及解決日益嚴重的問題，3年1次瀨戶內國際藝術祭，透過在地元素及藝術創作的結

合，讓偏鄉瀨戶內海各島聚落得以被看見，並且吸引更多國內外的藝術團隊進入島上，進行場域的藝術創作，讓外面的人了解到各島上生活及在地文化之外，亦讓社區民眾透過藝術的方式，重新認識與了解家鄉的美好，進而珍惜與傳承在地生活及在地文化。

「藝術」本身即是「發現」、「學習」、「交流」、「協同合作」，透過藝術，人們可以實際體驗與感受無法言傳的事物，具有發送訊息的能力，並且將民眾吸引進來。透過與自然共生的大型藝術創作，重新認識這片土地。透過藝術品的設置，融合當地自然環境生態，吸引參訪者走進各個藝術文化聚落參訪，讓都市人有機會接觸自然生態地貌，看見人與人之間久違的溫潤情感，同時也吸引越來越多人願意進到地方，回到地方。

花東地區之所以為國人喜愛的觀光地區，係在於豐富的自然風貌及多元的人文特色，然其地幅狹長，部落分散，交通未盡便利，正如瀨戶內海各島情形。因此，未來花東發展及建設，應善用地方自然及人文優勢，以藝術為橋梁持續發展，加以創新手法強化國際行銷，如電影、電視劇、著書、社群網路等，創造話題打響知名度，吸引遊客跳島式遊訪，更能帶動花東地區產業發展。

### **(三) 建立地方民眾夥伴關係，以生活博物館型態發展觀光，帶動花東地區整體發展**

藝術祭部分利用在地既有建築物、活化廢棄老舊建築，設置新裝置藝術品，以及沿著在地特殊地景進行地景藝術之呈現除見識到當地對傳統產業的堅持與大力推廣外，更發現日本對於當地居民、生態環境的支持與信任。藝術祭透過與地方民眾建立夥伴關係，讓島嶼居民與來自各國的旅客互相

學習交流，展場除了幾處美術館有導覽服務人員外，現場幾乎沒有專業解說，但是參訪在老屋或社區內創作的作品，訪客可以直接跟屋主或居住在當地的志工互動交流，許多居民也熱心參與各會場的接待，在尊重當地的前提下，居民及訪客可以隨意自在的觀賞及感受藝術作品。

今年邁入第3屆的藝術祭，留下了上百件的作品於田野、空屋、梯田與村落間，來自世界各地的藝術家，與在地居民、志工們，共同激盪出藝術的火花，將老舊的倉庫、無人居住的屋舍進行再生活化，或設置新裝置藝術品，把地方所遭遇到的問題，成為藝術家創作的養分，賦予建物新的生命，重新連接地方。這些藝術品都設計放置在瀨戶內海各島之社區聚落或重要觀光景點之中，而非統一聚集在同一個空間，藉由藝術祭的舉辦，讓更多人走進各島之社區聚落，看見每個小島社區的獨特性，也能藉此將社區聚落居民重新聚集團結在一起，一同守護這些創作藝術品，甚至吸引喜愛藝術之外來年輕人留下居住，形成生活博物館型態的觀光模式。

#### (四) 跨產業整合發展，型塑便捷與友善的觀光環境

瀨戶內國際藝術祭不僅是讓人流連忘返的大型活動，更是一場世界級藝術家與當地居民、在地環境、傳統文化共同激盪合作的教育推廣交流活動，讓藝術不是在高級殿堂內那麼遙不可及。藝術祭的成功除歸功於經典建築與當代藝術吸引遊客追逐朝聖外，其跨產業的整合及完善的配套措施更是功不可沒，包括結合當地美食料理，如在小豆島的福田小學打造福武之家－亞洲藝術平台提供亞洲料理，提供旅遊餐飲基本需求，促進地產地消、產地餐桌發展，為整個藝術祭創造更多收益。另藝術祭提供完整的資訊內容如活動手冊、



護照、活動旗幟、作品編號、成果專輯等，讓遊客對於行程能輕易上手規劃。

再者，完善的交通船舶配套讓旅客通行無礙更不可缺，瀨戶內海的海上交通接駁，平常是以島民與香川縣高松市或岡山縣玉野市間的通行為主，為了滿足旅客的跳島行程安排，會期間增開了島嶼間航線，也增加了既有航線的船班，讓旅客多了行程選擇安排的變化，不至於無船班可搭。惟島內公共交通仍顯不足，交通接駁不具方便性，為讓各年齡層遊客都可盡情參訪藝術祭，此點可為未來規劃的注意重點。

反觀花東地區，當地產業以微型企業為主，且交通相對於西部較不便捷。在發展產業之際，更應跨產業整合發展，以發揮綜效，強化產業合作鏈結，同時結合資訊與數位科技，促成新型態產業發展。此外，花東地區應建立便捷與友善的觀光環境，如持續提升台鐵運輸服務效能及臺9線可靠性及安全性，以及整合多元運具，建構以地域產業發展為導向之綠色運輸網，亦為花東地區產業政策重要的一環。