

出國報告(出國類別：其他)

# 「與日本成田機場簽定姐妹機場合作備忘錄」報告書

服務機關：桃園國際機場股份有限公司

姓名職稱：蕭登科 總經理

許家瑞 處長

郭許峻 特別助理

林東茂 高級專員

趙恆悌 高級專員

楊雙宇 資深業務員

派赴國家：日本

出國期間：民國105年9月16日至9月17日

報告日期：民國105年11月23日

## 公務出國報告提要

出國目的：「與日本成田機場簽訂姐妹機場合作備忘錄」報告書 頁數：24  
主辦機關：日本東京成田國際機場、臺灣桃園國際機場  
出國人員姓名：蕭登科、許家瑞、郭許峻、林東茂、趙恆悌、楊雙宇  
服務機關：桃園國際機場股份有限公司  
職稱：總經理、行銷暨企劃處長、特別助理、高級專員、高級專員、資深業務員  
出國類別：5.其他(簽訂策略夥伴合作備忘錄)  
出國期間：民國105年 9月16日至9月17日  
分類號/目：  
關鍵詞：東京成田機場、成田機場、姐妹機場、合作備忘錄  
內容摘要：

日本成田國際機場 ( Tokyo Narita Airport · IATA : NRT ; ICAO : RJAA ) ，不但是首都東京最主要的聯外國際機場，也是日本最重要的國際機場及國門，此外也名列全東北亞地區乃至全世界最繁忙的機場之一，並為全球和名的標竿機場，現在由日本政府國營的「成田國際機場株式會社」管理營運，該機場目前共有 2 條跑道(16R/34L 及 16L/34R)及 3 座航廈，於 2015 年總客運量約 3,733 萬人，年航機起降亦達 23 萬 2 千餘架次。

日本成田機場身為首都東京最重要的國際機場，在許多國際評比及全球旅客的評價中表現不差，桃園機場刻正積極辦理第三航站區相關建設及擴建第二航廈，並積極提升各項軟硬體設備，期望能帶給來自全世界所有旅客最佳的服務品質，並躋身國際一流標竿機之列，而透過與日本成田機場的合作，除了持續穩固兩機場的運量成長外，桃園機場亦可觀摩學習日本成田國際機場株式會社經營管理機場的各項專業與 know-how，以及成田機場目前及未來導入設置的各項先進軟硬體服務設施，此次透過簽訂姐妹機場合作備忘錄，互相合作交流，將可擷取其成功經驗，有助桃園國際機場在躋身全球頂尖機場之林也能持續不斷的成長進步。

## 目錄

|                          |    |
|--------------------------|----|
| 壹、 目的.....               | 4  |
| 貳、 行程說明.....             | 5  |
| 一、 行程規劃.....             | 5  |
| (一)本公司代表團行程簡表.....       | 5  |
| 二、 與成田國際機場簽訂策略合作備忘錄..... | 6  |
| (一) 東京成田國際機場簡介.....      | 6  |
| (二) 成田國際機場株式會社簡介.....    | 7  |
| (三) 簽訂策略合作備忘錄紀實.....     | 8  |
| 參、 心得及建議事項.....          | 14 |
| 肆、 附件.....               | 20 |
| 一、 新聞稿.....              | 20 |
| 二、 相關媒體新聞報導.....         | 21 |

## 圖表 目錄

|                                   |    |
|-----------------------------------|----|
| 圖表 1. 成田國際機場第一、二、三航廈外觀.....       | 6  |
| 圖表 2. 成田國際空港株式會社組織圖.....          | 8  |
| 圖表 3. 桃園機場與日本成田國際空港代表簽訂合作備忘錄..... | 9  |
| 圖表 4. 未來雙方將在各方面加強聯繫，並建立合作關係.....  | 10 |
| 圖表 5. 成田國際空港株式會社致贈桃園機場紀念品.....    | 11 |
| 圖表 6. 桃園機場回贈成田國際空港紀念品.....        | 11 |
| 圖表 7. 簽約儀式現場及出席人員.....            | 12 |
| 圖表 8. 出席人員合影停留念.....              | 13 |
| 圖表 9. 空橋提供版面給廠商刊登廣告.....          | 14 |
| 圖表10. 入境大廳提供清楚指引.....             | 15 |
| 圖表11. 地面提供清楚指引旅客前往正確地點.....       | 15 |
| 圖表12. 路緣規劃相當完善.....               | 16 |
| 圖表13. 癮君子專用吸煙室.....               | 17 |
| 圖表14. 旅客進入大廳即可看到上方樓層餐廳.....       | 18 |
| 圖表15. 提供品牌商品進駐空間.....             | 18 |
| 圖表16. 向全球旅客推廣日本本土品牌.....          | 19 |
| 圖表17. 出境長廊付費按摩椅.....              | 19 |

## 壹、 目的

桃園國際機場旅運量持續穩定成長，依據相關統計資料，預估2016年全年旅運量將可突破4,200萬人次，較2015年增加350餘萬人次，再創歷史新高，2016年1~10月的平均年成長率較2015年同期達到10.25%，在亞洲各主要機場之間表現亦相當亮眼，也顯示桃園機場作為東亞航空樞紐機場的重要地位日益顯著。

為了因應未來持續成長的需求，桃園機場公司除了在硬體設備上積極建設及投資外，例如成功完成南、北2條跑道的整建，持續進行滑行道整建，也積極進行第二航廈的擴建，及新建第三航廈的相關規劃及作業；此外，桃園機場公司也持續精進各項服務品質，相關努力也在2016年獲得國際肯定，除獲國際旅遊網站票選全球及亞洲最佳機場第4名、最好消磨時間機場第5名、最好睡機場全球第6名；另在Skytrax的全球機場評比中，蟬聯全球最佳機場第3名(客運量級距3,000~4,000萬)及亞洲最佳機場第9名，另外包括全球最佳機場服務人員、亞洲最佳機場服務人員、全球最佳證照查驗機場、全球最佳安檢機場、全球最佳休閒設施機場、全球最乾淨機場等項目均排在前10名內。

也由於桃園國際機場即將躋身客運量級距4,000萬以上的大聯盟，要與韓國仁川、新加坡樟宜、香港赤鱗角等其他國際一流標竿機場競爭，因此也積極與其他標竿機場進行各種合作，例如已先後與香港機場、德國慕尼黑機場等簽訂合作備忘錄，而此次與日本東京成田機場簽訂姐妹機場，亦是希望透過合作交流，擷取其成功經驗，並作為桃園機場持續提升服務品質的借鏡，對於桃園機場成為全球一流標竿機場也將有極大的助益。

## 貳、 行程說明

### 一、 行程規劃

#### (一) 本公司代表團行程簡表

第一天 9月16日 | 星期六

08:30-14:00 啟程前往日本

16:30-19:00 參加簽訂姐妹機場合作備忘錄簽約儀式

第二天 9月17日 | 星期日

17:00-21:30 返回臺灣桃園國際機場

## 二、 與成田國際機場簽訂姐妹機場合作備忘錄

### (一)東京成田國際機場簡介

日本成田國際機場（Tokyo Narita Airport，：NRT；ICAO：RJAA），位於日本千葉縣成田市，是日本最大的國際機場，也是東京最主要的聯外國際機場，日本最重要的國際機場及國門，此外也名列全東北亞地區乃至全世界最繁忙的機場之一，並為全球和名的標竿機場，現在由日本政府國營的「成田國際機場株式會社」管理營運。

該機場目前共有2條跑道(16R/34L及16L/34R)及3座航廈，於2015年總客運量約3,733萬人，年航機起降亦達23萬2千餘架次。年客運量居日本第二位，貨運吞吐量居日本第一、全球第八。成田機場與東京市中心相距約60公里，兩地即使搭乘最快的大眾運輸工具也超過半小時。1978年啟用後，來往東京的國際航班主要在此起降，羽田機場則轉以負責國內航線為主。



圖表1. 成田國際機場第一、二、三航廈外觀

## (二)成田國際機場株式會社(NAA)簡介

成田國際機場株式會社日本政府的國營企業，2004年4月1日成立，資本額1000億日圓。公司成立宗旨為透過成田國際機場高效管理，發揮國際樞紐機場作用，促進全球航空網絡發展，以世界頂級機場的水平為目標。同時提高航空運輸使用者便利性，促進航空整體發展，進而持續推動日本工業發展，及旅遊業等國際競爭力。

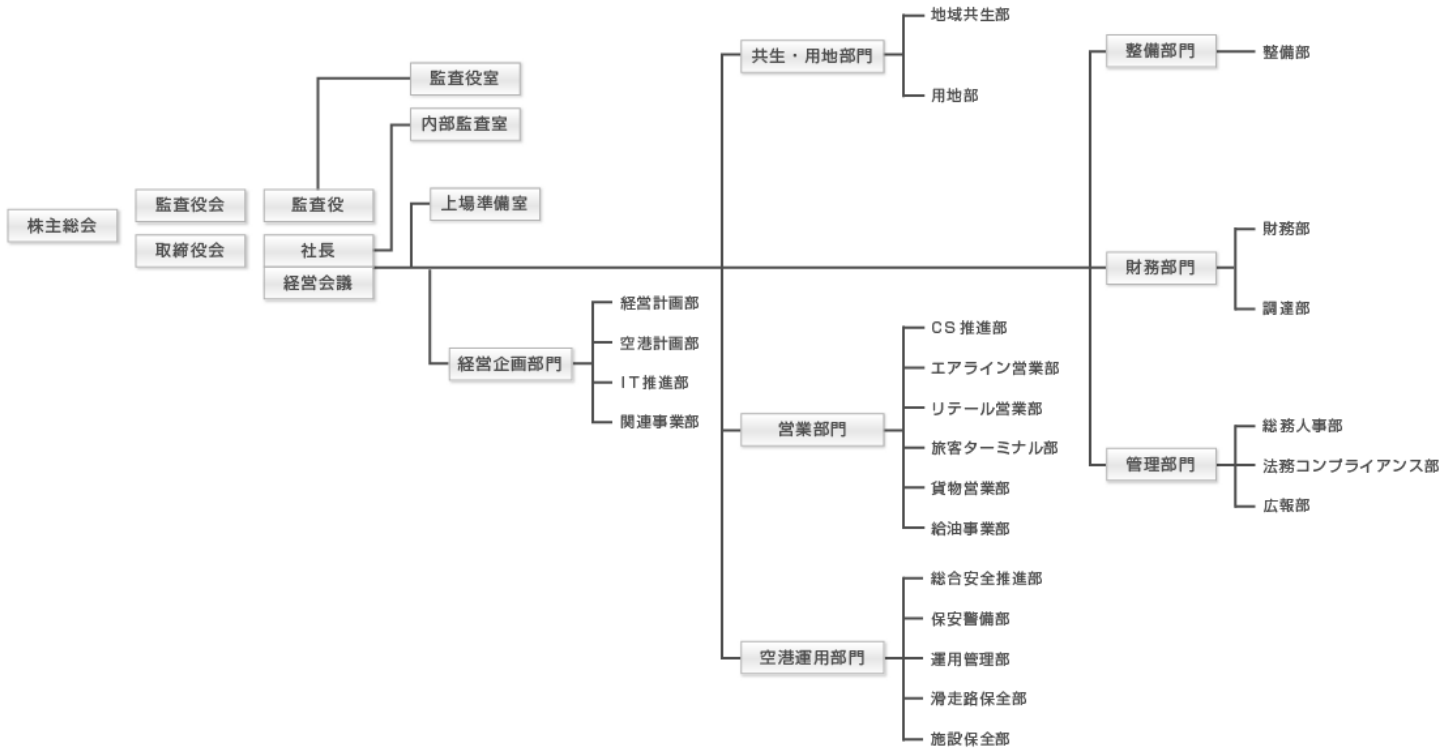
主要業務包括成田國際機場管理、保證起飛或降落航機在成田國際機場的航空安全保障設施管理、航空客運和貨運處理設施，建設必要的航空保安設施管理，以及商業及辦公區域設施管理等。

NAA管理願景：

- 1.追求徹底安全，成為值得信賴的機場
- 2.追求客戶滿意度，提供超出預期的服務
- 3.創造友好的環境，維護機場與當地社區的和諧
- 4.透過高效率、透明的企業活動，持續成長，完善管理。
- 5.敏銳的感受力，以靈活和迅速的行動，滿足社會的期待。

組織圖如下：





圖表2. 成田國際機場株式會社組織圖

### (三)簽訂妹妹機場合作備忘錄紀實

有鑒於成田國際機場株式會社的營運績效卓著，且讓東京成田國際機場保持領先地位，為共創雙贏並打造雙方更具優勢的競爭力，桃園國際機場公司因此與成田國際機場株式會社於中華民國105年9月17日假日本東京成田希爾頓酒店14樓鑽石大廳簽署「姐妹機場合作備忘錄」；積極展開實質交流及互訪。

本次簽約行程由桃園國際機場公司蕭登科總經理率領本公司人員前往日本成田機場，適逢桃園市政府與日本成田市政府締結友好城市，桃園國際機場公司亦與成田國際空港株式會社共同簽訂姐妹機場合作備忘錄，強化兩國最大國際機場的合作與交流。



圖表3.機場公司總經理蕭登科(右1)與成田國際空港株式會社社長夏目誠(右2)代表簽約

本次簽約行程相當緊湊，桃園機場公司代表於9月16日上午搭機於當日下午抵達日本成田機場後，當晚即於下榻的成田機場希爾頓飯店出席簽約儀式；簡單隆重的儀式中，桃園機場公司由蕭登科總經理代表簽訂，成田國際空港株式會社則由社長夏目誠代表簽訂，未來雙方將在交流互訪、經驗分享等各方面加強聯繫，並建立合作關係，而儀式中，成田國際空港株式會社特別致贈桃園機場公司由成田市生產的長命酒，而桃園機場公司則是回贈桃園市產獲獎的東方美人茶禮盒，象徵雙方的友好及合作。



圖表4. 本公司與日本成田國際空港株式會社，未來雙方將在交流互訪、經驗分享等各方面加強聯繫，

並建立合作關係

另由於臺灣北部地區於9月17日遭受馬勒卡颱風侵襲威脅，為了親自坐鎮指揮桃園國際機場各項防颱防災準備工作，桃園機場公司蕭登科總經理於簽約儀式結束後當晚，即立刻搭乘華航班機返回桃園國際機場巡視各項防颱措施；機場公司其餘代表則於9月17日當天搭機返國，而所幸在桃園機場防颱工作確實，以及颱風威力減弱的情況之下，此次颱風除了影響部分航班起降外，並未對桃園機場造成任何的災情及損失。



圖表5.成田國際空港株式會社特別致贈桃園機場公司由成田市生產的長命酒



圖表6.桃園機場回贈桃園市產獲獎的東方美人茶禮盒。



桃園機場公司成立以來，已先後與德國慕尼黑機場、美國達拉斯國際機場、北京首都機場及香港赤鱗角機場等國際標竿機場簽訂姐妹機場，成田機場是首座與桃園機場簽署的日本機場，希望能在臺日旅遊暢旺的友好氛圍下，擴大雙邊交流網絡，提升旅客服務品質及臺灣國際能見度。



圖表7. 桃園機場公司代表及成田國際空港株式會社人員皆出席簽訂儀式。



圖表8. 所有與會人員共同合影留念，象徵雙方友好及合作。

## 參、 心得及建議事項

由於本次簽約行程緊湊，成田國際機場株式會社也並未特別安排桃園機場公司人員代表參觀成田國際機場的各項設施或服務，因此僅就入出境過程所見提出心得一二。



圖表9. 空橋提供版面給廠商刊登廣告

成田機場入境長廊全面鋪設地毯，也維持的相當乾淨，行走起來非常安靜，並且可避免旅客滑等意外，另面對空側的牆面為強化的大片落地窗，窗外可見寬廣空側機坪，且空橋上還利用空間提供廣告版面供廠商刊登廣告，不失為機場創造非航空收入來源的一個好方法，值得桃園機場參考。

此外，成田機場對於入境的旅客也相當貼心，除了在入境大廳都有清楚的標示看板指示方向外，在航廈外面的人行道地面上也有仿若運動場上田徑跑道的清楚指引，讓初次入境的旅客



只要依照地上的指示，就能簡單輕鬆的走到需要搭乘交通工具的正確位置。



圖表10. 入境大廳提供清楚指引



圖表11. 地面提供清楚指引旅客前往正確地點。



而成田機場入境的路緣規劃亦相當完善，各項大眾運輸工具(如遊覽車、巴士)、租賃車輛及私人小客車輛均安排在不同的多重專屬道路，有效分散車種及人潮流量，並可避免各種車輛搶道及出現航廈周邊交通擁塞紊亂的情況。



圖表12. 路緣規劃相當完善。

此外，為了讓癮君子在下飛機步出航廈後能立即解煙癮，成田機場也在航廈外設置了密閉式但含有空調功能的吸煙室，這種做法不僅兼顧了癮君子吸煙的需求，也不會讓二手煙去傷害到絕大多數不吸煙的旅客，是另一個值得桃園機場參考學習之處。



圖表13. 癮君子專用吸煙室。

成田機場的出境大廳與桃園機場的配置類似，也利用挑高空間提供餐飲及購物服務，唯方向不同，以成田機場來說，旅客一走進出境大廳即可清楚的看到前方的上方樓層設有餐飲購物設施，且設有電扶梯，上下樓非常方便；然而旅客走進桃園機場的出境入廳，則必須回頭才會得到樓上有餐廳，且電梯則是位於兩側，較為不方便，旅客需花些時間才找得到電梯搭乘。

另外，成田機場的出境大廳也有空間供知名品牌進駐，提供旅客購物及消費選擇，特別的是在位於走進安檢之前的顯眼位置，安排給知名的日系品牌汽車公開展示，此舉利用有限空間，向全球旅客推廣日本本土品牌，並提供商業服務的做法，值得桃園機場仿倣。

最後值得一提的是，成田機場在出境登機長廊多處地點也貼心的為旅客設置了按摩椅，不過是需要付費才能使用，這有別於桃園機場的按摩椅是免費服務，旅客僅需向一旁免稅店人員索取代幣投入即可，在這一點上，桃園機場的服務品質可以說是略勝一籌。





圖表14. 旅客進入大廳即可看到上方樓層餐廳。



圖表15. 大廳提供品牌商品進駐空間。



圖表16. 利用有限空間，向全球旅客推廣日本本土品牌。



圖表17. 出境長廊付費按摩椅。



## 肆、 附件

### 一、 新聞稿

|             |
|-------------|
| 機場電子報       |
| 年報          |
| 重要里程碑       |
| 媒體聯絡人       |
| 營運統計        |
| 客運量         |
| 貨運量         |
| 客運量(新統計方式)  |
| 貨運量(新統計方式)  |
| 航機架次        |
| 貨運統計        |
| 行李運送總數      |
| 入境行李作業績效統計  |
| 航班運量整點人數預報表 |
| 健康促進認證標章    |

2016/09/15 (公共事務室 -)

#### 桃園國際機場公司 成田國際空港株式會社 壹日首簽 姐妹機場合作意向書

本(9)月16日下午5時，桃園國際機場公司與日本成田國際空港株式會社在成田機場希爾頓飯店，簽署友好姐妹機場合作意向書，未來將在交流互訪、經驗分享等各方面加強聯繫，建立合作關係。桃園機場公司成立以來，已先後與德國慕尼黑機場、美國達拉斯國際機場、北京首都機場及香港赤鱗角機場等國際標準機場簽訂姐妹機場，成田機場是首座與桃園機場簽署的日本機場，希望能在臺日旅遊暢旺的友好氛圍下，擴大雙邊交流網絡，提升旅客服務品質及臺灣國際能見度。

機場公司總經理蕭登科表示，目前桃園與成田間每日超過40航班，去(2015)年有258萬旅客人次往來兩機場之間，由桃園機場去返成田機場的航班數及旅客量均是成田機場之冠，更巧合的是，此次合作簽署均是雙方第11個姐妹機場的建立，加深了此行的重大意義。

成田機場2015年旅客量3,800萬人次，貨運198萬公噸，航機架次23.5萬。成田機場去年推動Innovative Narita 2015計畫，促進與機場周邊社群團體的關係，突破宵禁限制，讓機場夜間也能起降。今(2016)年3月發表的中期經營計畫，更希望能維持世界最高水準評比「高品質的空港」殊榮。

桃園機場2015年旅客量3,850萬人次，貨運202萬公噸，航機架次20.88萬。2015年完成二條跑道整建，目前正在進行第三航廈的興建工程，預計於2020年完成新的航廈主體與多功能商業大樓，屆時可強化桃園機場的國際競爭力，提升整體服務品質。

此合作意向書由成田機場株式會社社長夏目誠、機場公司總經理蕭登科代表簽署，透過持續加強資訊交流與人才互動，為彼此帶來雙贏，共創亞洲發展榮景。



▲簽約儀式貴賓左起：成田市長小泉一成，桃園市副市長游建華，成田機場株式會社社長夏目誠，桃園國際機場公司總經理蕭登科

## 二、 相關媒體新聞報導

### (一) 聯合影音網

國際 生活 財經 娛樂

2016/11/15

### 台日首簽 桃機與成田機場締結姐妹機場

下一則 > 國安法修正初審 洩密判7年以上定讞黨領退休金

推薦 0 推

桃機公司與日本成田機場下午五點在成田機場希爾頓飯店簽署友好姐妹機場合作意向書，成田機場是首座與桃園機場簽署的日本機場，更是台日之間首次有機場簽署姊妹機場，希望能在台日旅遊暢旺的友好氛圍下，擴大雙邊交流網絡，提升旅客服務品質及臺灣國際能見度。



這次合作意向書由成田機場株式會社社長真目誠與機場公司總經理華登科代表簽署，桃機總經理華登科表示，目前桃園與成田間每日超過40航班，去(2015)年有258萬旅客人次往來兩機場之間，由桃園機場去返成田機場的航班數及旅客量均是成田機場之冠，更巧合的是，此次合作簽署均是雙方第11個姊妹機場的建立，加深了此行的重大意義。

成田機場去年旅客量3,800萬人次，貨運198萬公噸，航機架次23.5萬。成田機場2015年推動Innovative Narita 2015計畫，促進與機場周邊社群團體的關係，突破宵禁限制，讓機場夜間也能起降，今年也希望能維持世界最高水準評比「高品質的空港」殊榮。

桃園機場公司成立以來，已先後與德國慕尼黑機場、美國達拉斯國際機場、北京首都機場及香港赤鱗角機場等國際樞杻機場簽訂姊妹機場，成田機場是桃園機場簽署第十一個姊妹機場，雙方希望先從觀光開始合作。

最新消息不漏接》[iOS 點我下載](#)、[Android 點我下載](#)  
更多精選新聞》加入 [udn tv 粉絲團](#)！  
政治現場即時報》加入 [天橋底下說政治 粉絲團](#)！

前往udn tv 粉絲團

相關新聞 熱門新聞

鄭超文 / 報導 2016/09/16 19:07



(二) 三立新聞網

即時 影音 政治 娛樂 圖輯 社會 生活 玩樂 寵物 國際 科技 新奇 運動 財經 名家 Live 專題 活動 節目

### 台日首簽！桃園機場和成田空港友好 簽署姐妹合作意向書

2016/09/16 17:12:00

友善 列印 加入好友 讚 1 0

A- A A+

生活中心 / 綜合報導

桃園國際機場16日和日本成田國際空港株式會社簽署友好姐妹機場合作意向書，未來將在交流互訪、經驗分享等各方面加強聯繫，建立合作關係，此合作意向書由成田機場株式會社社長真田誠、機場公司總經理蕭登科代表簽署，在台日旅遊友好的氛圍下，透過資訊交流和人才互動，為台灣和日本帶來雙贏，發展亞洲榮景。

機場公司總經理蕭登科表示，目前桃園與成田間每日超過40航班，2015年有258萬旅客人次往來兩機場之間，由桃園機場去返成田機場的航班數及旅客量均是成田機場之冠，此次合作簽署均是雙方第11個姐妹機場的建立，加深此行的重大意義。

桃園機場2015年旅客量3,850萬人次，貨運202萬公噸，航機架次20.88萬，2015年完成二條跑道整建，目前正進行第三航廈的興建工程，預計於2020年完成新的航廈主體與多功能商業大樓，屆時可強化桃園機場的國際競爭力，提升整體服務品質。

另外，成田機場2015年旅客量3,800萬人次，貨運198萬公噸，航機架次23.5萬。成田機場去年推動Innovative Narita 2015計畫，促進與機場周邊社群團體的關係，突破宵禁限制，讓機場夜間也能起降。2016年3月發表的中期經營計畫，更希望能維持世界最高水準評比「高品質的空港」殊榮。

桃園機場公司成立以來，已與德國慕尼黑機場、美國達拉斯國際機場、北京首都機場及香港赤鱗角機場等國際樞杻機場簽訂姐妹機場，成田機場是首座與桃園機場簽署的日本機場，希望能在台日旅遊暢旺的友好氛圍下，擴大雙邊交流網絡，提升旅客服務品質及台灣國際能見度。



送審

交通部：機捷明年2到3月間通車

註冊「富邦悍將」 證實是職棒新隊名

紫爆多恐怖？竟讓85大樓憑空消失

勞工多13天假？學者：休時不是假日

恭喜！機師男友求婚成功 環重娶了

日本食品輸台爭議多 七大疑慮一次看

「阿妹是遺珠之憾」 文化局否認封殺

前紐約市長：川普上任後第一件事...

眾專家口徑一致！北部今日將越晚越涼

f 三立粉絲團

SCMN 三立新聞 689,479 按讚次數

給你想要的

立即下載 說這專頁讚

SCMN 三立新聞 4分鐘

台灣長期以來都是在美、中兩強之間，微妙的平衡中尋求生存發展。如今，川普可能在貿易上暴衝、在外交上破壞平衡，最倒楣的就是小國台灣.....

### (三) 中央廣播電台

The screenshot shows the website of the Central Broadcasting Station (Radio Taiwan International). The top navigation bar includes the station's logo and language options: 正體中文, 簡體中文, English, Français, Español, Deutsch, Русский, 日本語, and Indonesian. Below the navigation bar, there are links for 總覽, 指示推都更, 建商急呼先降持有稅, APK下載, 行動版, APP下載, 訂閱電子報, and a search bar. The main content area features a breadcrumb trail: 首頁 > 新聞頻道 > 臺灣財經 > 新聞內頁. A horizontal menu highlights 臺灣財經, with other options like 總覽, 臺灣政治, 臺灣生活, 國際新聞, and 兩岸新聞. The article title is "台日機場首度結盟 桃機成田締姊妹", with a sub-header "時間: 2016-09-16 17:52 新聞引據: 採訪 撰稿編輯: 吳珮君". Social media icons for Share, mail, and Print are visible. The article text describes the signing of a sister airport agreement between Taoyuan International Airport and Narita International Airport on September 16, 2016, at the Hilton Hotel in Narita. It notes that this is the 11th sister airport for Taoyuan, and the agreement aims to strengthen cooperation in various areas. The text also mentions that Taoyuan and Narita currently have over 40 flights daily, with Taoyuan leading in flight numbers and passenger volume. Finally, it highlights Taoyuan's growth in cargo and aircraft movements, and its plans for a new terminal and commercial building by 2020.

總覽 | 臺灣政治 | **臺灣財經** | 臺灣生活 | 國際新聞 | 兩岸新聞

#### 台日機場首度結盟 桃機成田締姊妹

時間: 2016-09-16 17:52 新聞引據: 採訪 撰稿編輯: 吳珮君

桃園國際機場公司與日本成田國際空港株式會社今天(16日)下午5時, 在成田機場希爾頓飯店簽署友好姊妹機場合作意向書, 未來將在交流互訪、經驗分享等各方面加強聯繫, 建立合作關係。

桃機公司指出, 桃機自成立公司以來, 先後與德國慕尼黑機場、美國達拉斯國際機場、北京首都機場及香港赤鱗角機場等國際標竿機場締結姊妹機場, 成田機場則是首座與桃園機場結盟的日本機場, 也同樣是雙方對外締結的第11個姊妹機場, 由桃機公司總經理蕭登科與成田機場社長夏目誠代表簽署。

蕭登科表示, 目前桃園與成田每天往返航班超過40班, 去年往返旅客數更創下258萬人次, 不論航班數及旅客量都是成田機場之冠。他也期待雙方未來能在台日旅遊暢旺的友好氛圍下, 擴大雙邊交流。

去年成田機場旅客量達3,800萬人次, 貨運198萬公噸, 航機架次也有23.5萬, 並首度突破宵禁限制, 讓機場夜間也能起降。而桃園機場去年旅客量也達3,850萬人次, 貨運202萬公噸, 航機架次逾20萬, 去年完成兩條跑道整建後, 目前正進行第三航廈的興建工程, 預計2020年完成新的航廈主體與多功能商業大樓後, 桃機的國際競爭力及整體服務品質也將大提升。



#### (四) 台灣.好新聞

TaiwanHot 台灣 好新聞 TaiwanHot.net

政治頻道 社會頻道 生活頻道 健康頻道 旅遊頻道 地方頻道 影音頻道 轉變生命的禮

台北 新北 桃園 新竹 苗栗 台中 彰化 南投 雲林 嘉義 台南 高雄 屏東

### 姐妹機場 桃園市與日本成田市締結友好城市

記者黃駿驎 / 桃園報導 © 2016-09-16 22:26



桃園市與成田市締結友好城市，建立彼此更緊密的連結，共創雙方更好的未來。

桃園市副市長游建華9月15日至9月18日，率市府團隊前往日本千葉縣與成田市，展開為期四天的「機場城市×文化空橋」交流行程。游副市長16日下午率團於成田市希爾頓飯店出席「桃園市·成田市友好城市締結式」暨「成田國際機場·桃園國際機場姊妹機場締結式」，游副市長表示，期望桃園市與成田市簽訂友好城市協定後，讓兩個城市及兩座機場能共同互相學習、互相關切，為兩個城市建立更緊密的連結，共同創造更好的未來。

游副市長憶及，去（104）年9月，鄭市長率領市府團隊到成田市參訪，包括成田市役所、成田國際機場等。發現兩個城市有很多共同點，第一、兩個城市都是首都周邊重要國際機場的所在地，兩個城市分別是台灣和日本的「國門之都」；第二、成田國際機場藉由轉運站到東京都，約35分鐘，而從桃園國際機場搭乘機場捷運到台北首都，轉乘時間也只要35分鐘，雙方的區位條件有很多相同之處。

