

出國報告

(出國類別：參訪)

韓國首爾國立中央博物館「從新安沉船尋見的寶物」特展  
參觀及相關參訪活動返國報告書

服務機關：國立故宮博物院

姓名職稱：余佩瑾處長

陳玉秀助理研究員

黃蘭茵助理研究員

派赴國家：韓國

出國期間：2016年8月31日-9月2日

報告日期：105.11.28

公務出國報告提要

出國報告名稱：韓國首爾國立中央博物館「從新安沉船尋見的寶物」

特展參觀及相關參訪活動返國報告書

頁數19

含附件：否

出國計畫主辦機關/聯絡人/電話

國立故宮博物院/王姿雯/28812021 ext.2901

出國人員姓名/服務機關/單位/職稱/電話

余佩瑾處長、陳玉秀助理研究員、黃蘭茵助理研究員

器物處/28812021 ext.68401

出國類別：參訪(參觀展覽)

出國期間：105年08月31日-105年09月02日

出國地區：韓國首爾

報告日期：105年11月28日

分類號/目：

關鍵詞：國立中央博物館、新安沈船

摘要

韓國首爾國立中央博物館於2016年7月26日至2016年9月4日在亞洲館內推出「從新安沈船尋見的寶物」特展，展覽中首度一次性地展出新安沈船出土的所有物件，包含陶瓷器、金屬器及沈船木構件等各類不同質材文物。由於新安沈船的航線問題及出土的龍泉窯青瓷、景德鎮青白瓷、福建省黑釉茶盞、高麗青瓷等均是歷來研究相關主題學者關注的焦點，其中與本院藏品相關的龍泉窯青瓷和青白瓷，更能作為本院藏品定年及瞭解相關文化史背景的重要參考材料，實屬機會難得，故由余佩瑾處長帶隊，率同陳玉秀和黃蘭茵兩位助理研究員一行三人前往參觀學習。

## 目次

壹、 目的.....	4
貳、 過程.....	4
參、 心得與建議.....	14

## 韓國首爾國立中央博物館「從新安沉船尋見的寶物」特展

### 參觀及相關參訪活動返國報告書

#### 壹、目的

韓國首爾國立中央博物館於 2016 年 7 月 26 日至 2016 年 9 月 4 日在亞洲館內推出「從新安沈船尋見的寶物」特展，展覽中首度全面地展出新安沈船出土的所有物件，包含陶瓷器、金屬器及沈船木構件等各類不同質材文物。由於新安沈船的航線問題及出土的龍泉窯青瓷、景德鎮青白瓷、福建省黑釉茶盞、高麗青瓷等均是歷來研究相關主題學者關注的焦點，其中與本院藏品相關的龍泉窯青瓷和青白瓷，更能作為本院藏品定年及瞭解相關文化史背景的重要參考材料，實屬機會難得，故由余佩瑾處長帶隊，率同陳玉秀和黃蘭茵兩位助理研究員一行三人前往參觀學習。

#### 貳、過程

僅就行程安排及參訪重點分述如下：

(1) 行程安排：

2016 年 8 月 31 日(三)	1. 上午臺北出發抵達首爾 2. 下午參觀國立中央博物館
--------------------	---------------------------------

	<p>「從新安沈船尋見的寶物」特展，並拜會亞細亞部部長及同仁，就展覽概況交換意見。</p> <p>3. 晚上和韓國高麗大學方柄善師生聚會，瞭解最新的研究動態。</p>
2016年9月1日(四)	<p>1. 參觀國立中央博物館「從新安沈船尋見的寶物」展並與日本琉球沖繩縣立藝術大學森達也教授、本次展覽策展人金英美就展品內容交換意見。</p> <p>2. 晚上與北京大學文博考古學院秦大樹教授和日本東洋陶瓷美術館小林仁學藝員主任及森達也教授就新安沈船議題進行討論。</p>
2016年9月2日(五)	<p>1. 參觀國立中央博物館常設</p>

	<p>展及「祭器」、「阿富汗的黃金文化特展」兩個特展。</p> <p>2. 晚上搭機返臺。</p>
--	---

(2) 參訪重點：

### I、「從新安沈船尋見的寶物」特展

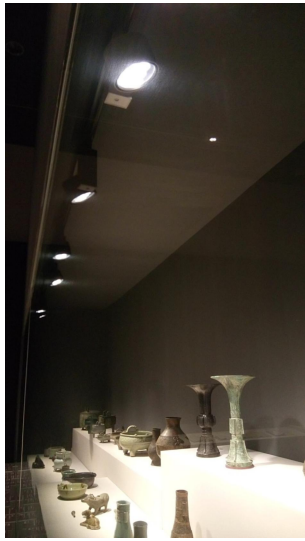
新安沈船是 1976 年在朝鮮半島西南部新安海域發現的一艘中國元代沈船，原計畫運送貨物前往日本。沈船中共出水了兩萬多件瓷器，兩千多件金屬製品、石製品和紫檀木，其中包括大量的龍泉窯青瓷、景德鎮青白瓷、建窯黑釉瓷以及金銀器等。今年適逢新安沈船出水 40 周年，韓國首爾中央博物館舉行了盛大的展覽，將原來分藏在韓國國立光州博物館、韓國國立中央博物館、韓國木浦市的國立海洋遺物展覽館等地，不易一次見到的文物齊聚一堂，機會十分難得。而其中出水的大量龍泉窯瓷器及景德鎮青白瓷對院藏文物的定年及文化史意義的探討有很大助益。

本次展覽共分為「文化符號」、「十四世紀最大的貿易船」以及「開啟寶庫」三個單元。第一單元「文化符號」部分，提出三個與當時中、日、韓文化有關的有趣切入點。一是「以古為用」，也就是藉由十四

世紀的香具、插花器和商、周時期的食器和酒器的比較，告訴觀眾當時代使用的香具和花器的器形，其實來自於古代的青銅器。(圖一)

二是日本對中國事物品味的追求，從中說明鎌倉貴族極力模仿江南生活，所以有大量的物品會由中國外銷到日本的背景因素。三是高麗工藝因應「茶器」、「香器」、「花器」三類器皿的日漸流行，而發展出與之相關的器類。第二單元「十四世紀最大的貿易船」，則以木簡和銅錢等資料，說明新安沈船的起始地為「寧波」，而目的地是「博多」。(圖二)第三單元「開啟寶庫」則為展覽的重心，將新安沈船上二萬多件文物完全陳列出來以饗觀眾。在這個單元中，出水品依材質分別陳列，包括「金屬器」、「檀香木」、「銅錢」、「陶瓷器」、「漆器和其他」等單元，除了部分物品採情境式陳列，模仿其在海底被海沙掩埋的情景，(圖三-四)給人身歷其境的感受之外，其他物件皆以大型陳列架(圖五)全數陳列，十分壯觀。尤其在陶瓷器部分，除特殊作品以單件方式陳列外，更多相似的作品則層疊放置，再由策展人在其中發揮巧思稍加變化，展示作品底部或銘款特徵，讓參觀者於觀賞過程中不時可產生自行發現的樂趣，十分具有另類互動的趣味。這種將二萬多件出水作品全數展出的展覽方式，帶給參觀者強烈的感受，彷彿時空膠囊塵封之後重新在面前打開，也讓人一窺全船承載物品的全貌，一改之前只知部分出水品時得到的片面結論，對日後研究

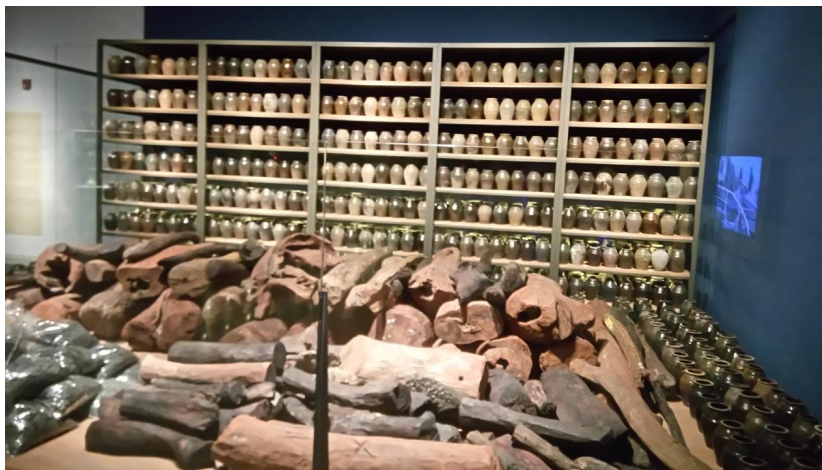
此一階段的陶瓷史應有極大助益。



圖一、時代對比的呈現      圖二、第二單元說明板



圖三、海底景象重現





圖四、出水文物



圖五、數大便是美

## II、「祭器」特展(朝鮮陶器) (Ritual Porcelains of Joseon Dynasty)

以國立中央博物館收藏陶瓷祭器作為主題的朝鮮祭器展，展期是2016年8月2日起，至10月23日為止。

「祭器」特展主要呈現15至19世紀韓國李朝推行儒教治國理念下，用以祭祀的陶瓷器。策展人以時代順序鋪陳出白瓷祭器的發展脈絡，再從中呈現不同的器型在各個時代中的變化。(圖六)比較值得關注的是，策展人透過說明版其實想要傳達展出的器類均能對應至《三禮圖集注》、《禮書》、《家禮輯覽》、《五禮》、《國朝五禮儀序例》等古籍上描繪的祭器圖樣與形制。祭祀是溝通天地與表達後代子孫感謝祖先的儀式，儀式中使用的器皿即為祭器，不同的形制有不同的參考來源，

但透過祭器展現納福求平安，則是貫穿幾個世代，恆常不變的想法。



圖六、白瓷祭器

### III、「阿富汗的黃金文化特展」

韓國國立中央博物館與阿富汗國家博物館聯合舉辦「阿富汗的黃金文化特展」，展期為 2015 年 7 月 5 日至 9 月 4 日。展覽以阿富汗國家博物館的 231 件藏品為中心，時間跨越西元前兩千年到西元一至三世紀，並以 Tepe Fullol, Ai Khanum, Tillya Tepe, Begram 四個遺址為主要內容，鋪陳當地古代貴族的生活文化。金器，是貫穿整個展覽的主軸。阿富汗地理位置特殊，它位於歐亞大陸中心內陸，堪稱匯通中西交通樞紐所在，文化上不只呈現本地的元素，也經常呈現中國、印度、歐洲及草原文明的影響。由展覽的鋪陳及說明看來，金器的使用在貴族生活中佔了重要地位，不管是食用器皿、衣飾、出行的馬車，

許多器用皆以金器為之。尤其讓人印象深刻的是陪葬用的全套金飾。從現場陳列的全套金飾，及一旁對照的考古現場圖片，可以觀察出金飾在喪葬文化中扮演的重要角色。這個展覽因為展品皆來自阿富汗國家博物館，因此現場不允許參觀者進行拍照。

#### IV、常設展

國立中央博物館的常設展主要依質材分類，此次考察的陳列室是與本院藏品相關的「中國」、「絲路」及「韓國」等三個主題。「中國」文物以唐代為界，大略可區分成展品以銅器及玉器為主的前半段時期，以及以陶瓷器展品為主的後半段時期。其中特別值得注意的是陶瓷器陳列室中首爾古城出土物，那些包括唐代白瓷、越窯青瓷，宋代定窯白瓷、南方青白瓷、龍泉青瓷、磁州窯刻劃花類型作品及類似魯山段店窯燒製的黑釉器等，(圖七)量少質精，均是中韓窯業交流的具體例證。另一批清早期的五彩瓷，應為主銷歐洲的貿易瓷。(圖八)

「絲路」主題展出南北朝至唐代絲路沿線的陪葬陶俑和石窟壁畫等。及其簡單地透過絲路上流通的典型作品，說明文化交流的管道及面向。陳列室用色令人印象深刻，以米色系為主，一方面呼應全館的主體色彩，另一方面以鐵灰作為文物墩座，以橘紅作為陳列室內座椅的

用色，(圖九)整體氛圍柔和中不失活力。頗能引導參觀者將注意力移轉至對文物的觀察，具有提高文物能見度的效果。

「韓國」主題以青瓷為主，高麗青瓷類型眾多，品質精良，向為學界重視。展覽依時代及器型分類，並以陳列櫃和墩座區隔方式，呈現成組的作品。如將同類型的青瓷壺或蓋盒置，或以使用功能分類，將一組茶器或酒器放在一個櫃內或一組墩座上，以讓觀眾欣賞細節，並瞭解成組作品的造型變化。(圖十-十二)總之，從國立中央博物館收藏的韓國青瓷可以觀察到，無論釉色或器型皆與中國宋朝越窯、汝窯及耀州窯之間有所交流。另一組刻劃花及印花的作品，則能從技法或紋飾題材找到與宋金時期定窯白瓷或景德鎮青白瓷的關連性。



圖七、唐-宋瓷器



圖八、清代貿易瓷



圖九、絲路陳列室

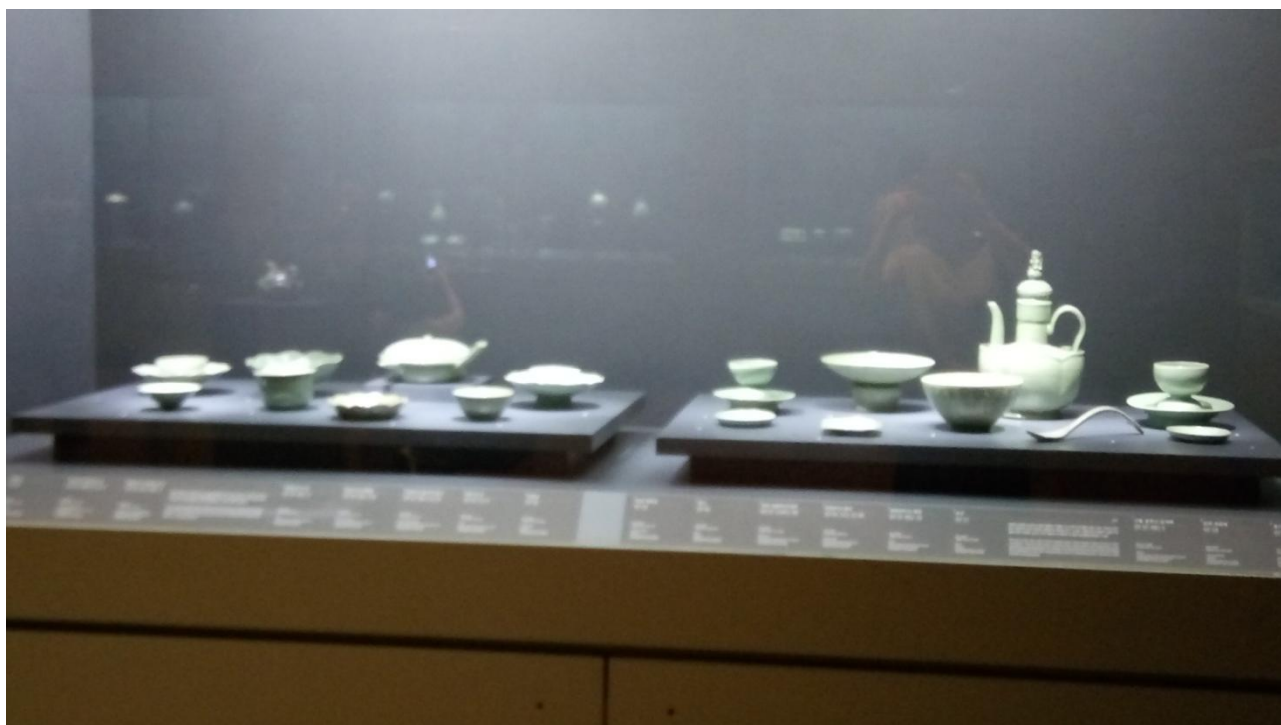


圖十、韓國青瓷陳列室





圖十一、韓國青瓷



圖十二、茶、酒器陳列

## 參、心得與建議

這次參訪活動，除了考察沈船出土文物的作品特徵外，亦留意所參觀的各個展覽的策展理念及呈現面向，舉凡陳列室說明、陳設支架、展現方式及燈光規畫等，以收納作為「他山之石」資料庫，作為本院未來策展的參考。以下分展覽及博物館硬體設施兩部份來陳述：

### (1)、展覽

I、「新安沈船」自出水以來，向來都是學術上的重要議題。不管是貿易瓷器的論題，航行的路線，船上船載瓷器的用途以及性質，都是學界一直還在不斷討論的重點。而船中大量出水的龍泉窯青瓷、景德鎮青白瓷，也是幫助陶瓷編年的重要參考資料。本次全面展出整艘船中二萬多件的所有出水品，讓人得以見到一艘大型貿易商船的全貌，對上述議題的討論，應有極大的助益。同時，以展覽的形式公布整艘沈船資料，讓研究者可以檢視沈船中不同材質物品的組合，並藉此遙想甚而重新建構當年的貿易景況與文化交流情形，對於未來的研究提供了很大的幫助。這樣帶有研究性質且有魄力的展覽，不僅吸引全世界的專業研究者不遠千里前來朝聖，對於一般觀眾來說，這樣大型的陳列，同時配合情境式，如海砂掩埋手法的展出，是讓人印象深

刻且能引起興趣的展覽方式，這點由展場內滿滿的人潮可以得到最好的說明。最後值得一記的是：本艘沈船雖是由中國寧波駛向日本博多的商船，但 700 年前意外的沉沒，40 年前無意中的出水打撈，「新安沈船」已經成為韓國人引以為傲且吸引全世界目光的文化資本，其中的精神值得思考。

II、新安沈船特展內容的前半段為文化史，展品以沈船出水的文物搭配借展及中央博物館原來館藏文物來說明議題。但展品來源及搭配說明的文物時代遠溯商周，下至明代。例如「以古為用」一單元即以新安沈船文物的仿古類型器與傳世的商、周時期銅器一同展出，但在品名卡或子題說明文中未作完整的標示，觀眾容易誤以為展出文物皆為新安沉船出水。有鑑於此，未來規劃展覽當盡量以參觀者的角度思考呈現的方式及展覽說明。

III、祭器展陳列室的入口處，策展單位依時間序製作了祭器器型發展表，(圖十七)言簡意賅，頗具用心。但陳列室說明文僅總說有中文翻譯，其餘包括圖錄均以韓文為主，對不諳韓文的參觀



者而言，確實無法從中瞭解策展理念。另外因陳列室空間較為狹小，與展出物件不成正比，造成物件陳列擁擠，一旦人多亦將影響參觀動線的順暢，實屬可惜。有鑑於此，本院未來策展當同時衡量展品與空間的配置關係及規劃適當的參觀動線。



圖十七、祭器器型表

## (2) 博物館硬體設施：

I、國立中央博物館的建築以米白色系為主，再搭配蘋果綠、橘紅、黃綠、鐵灰及灰藍等不同色彩以區分不同的陳列室。整體色彩柔和，讓參觀者置身其中，能夠透過不同色彩的引導，找到想要參觀的陳列室外，亦不致干擾視覺，影響參觀品質，其用色概念或是本院未來規劃整建之際可以參考的方式。另外，博物館外規劃多處綠地與座椅，

讓民眾可以自在休憩，傳達出親民的設計理念，同樣令人印象深刻。

II、博物館主體建築分成兩棟，居中為穿堂，此次「從新安沈船尋見的寶物」特展陳列室位於左側建築，因建築外觀用色中性，觀眾進來參觀入口不易辨識入口所在。策展團隊應考慮過這個問題，才在博物館建築物牆面掛出新安沈船特展的大型海報(圖十三)，讓參觀者從遠處即可看到，並跟著海報方向前往走向特展所在的建築體穿堂。只是穿堂寬廣，不易辨識陳列室入口。館方遂又在入口牆面張貼特展海報(圖十四)，並裝設指標導引觀眾進入陳列室。此番設計，讓特展海報同時具有宣傳和指路的功能。



圖十三、特展陳列室方向

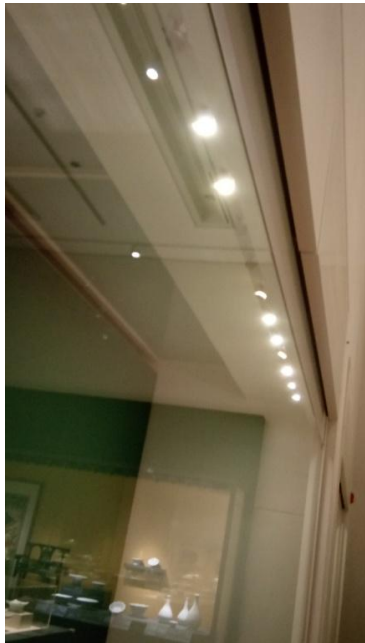


圖十四、入口指標

III、為特展製作的文創商店、多媒體電視牆休息區及寄物櫃等相關服務設施，均集中於入口處，讓觀眾在寬大的博物館建築體中知道已

到達新安沈船特展區，這種集中相關訊息及加值運用產品的空間規畫，值得學習。

IV、於燈光的設計上，國立中央博物館全館採一致性作風，使用櫃內前沿裸露的Led燈或黃、白光照明，並從櫃外補光。(圖十五)此照明方式使文物四周產生多重光影(圖十六)，造成視覺干擾，嚴重影響參觀品質。是本院未來進行燈光改善規劃需要引以為戒之處。



圖十五、燈光規畫



圖十六、光影干擾