

出國報告（出國類別：出國考察）

美國急性後期及老人整合照護觀摩

服務機關：衛生福利部臺東醫院

姓名職稱：吳虹蓮/護理長、陳慧芳/護理師

派赴國家：美國

出國期間：105年06月06日~105年06月16日

報告日期：105年08月8日

摘要

為了因應高齡化社會的到來，台灣規劃已久的長期照護服務法，於 2015 年已三讀通過，將可造福更多失能、失智家庭；但在進入長期照護體系之前，如何在急性後期提供更周全性照護，以減緩老人失能及殘障程度，更是需有完善的配套措施。本院為提升老人醫療、急性後期照護與長期照護品質，於 105 年 06 月 06 日至 06 月 16 日由社區健康中心吳虹蓮護理長、陳惠芳護理師，至美國西雅圖、波斯頓，分別參訪 PACE(Providence ElderPlace)及 PAC(Poster-acut care) 實施概況及機構與社區醫療照護系統之連結。並於 6 月 9-11 於 Yale 參加 24th International Health Promoting Hospital and Health Services Conference 發表「Effects of Community Hypertension Intervention Program for Aboriginal Elderly Patients - Experience of the Eastern Taiwan」「Prevalence of Overweight and Abnormal Liver Function Among Young Adolescentis in Taiwan」「Improving Long-Term Caregiving of Taiwan's Disabled Elderly」等三篇 poster。

目次

壹、目的	3
貳、過程	4
參、心得	8
肆、建議	9
伍、附錄	10

壹、目的

台灣為因應高齡化社會所衍生之醫療照護問題，參考美國老人醫療照護模式，提出「PAC」及「PACE」之醫療照護模式。

PAC(Poster-acut care)，急性期後失能病人平均住院日數超長，持續佔用急性病床，加上家屬憂心患者返家後的照顧及病情改變，導致長期滯留在醫院或「出院再住院」，也可能因照護不連續或復健等治療強度不足，造成後續對家庭及社會照顧的負擔及依賴。且國內榮總體系實證研究，接受中期照護(急性後期 照護)可降低死亡率、再住院率，改善健康結果。故健保局 103 年提出「全民健康保險提升急性後期照護品質試辦計畫」，對失能治療黃金期之病人給予積極性、整合性照護，使其恢復功能或減輕失能程度，減少後續再住院醫療支出。

PACE (Program of All-inclusive Care the Elderly) 是美國政府 Medicare (退休) 及 Medicaid (低收入) 醫療保險中的一個計畫，主要目的是在老人居住的社區中滿足其醫療照護需求，所以老人不需離家入住老人院或其他長照機構，如此不僅可節省醫療及社會負擔，更能提升老人的生活品質。

美國 PAC(Poster-acut care)或 PACE (Program of All-inclusive Care the Elderly)等醫療機構，復健設備、專業人員健全，在符合個案醫療保險給付原則下，提供專屬性的復健療程；以滿足個案生理與復健需求。此次參訪見識到美國多元化的醫療照護模式，因台東屬偏鄉地區，年輕人口外流且南北狹長，就醫不便，故此次參訪有助於完善本地社區老人照護及急性後期照護品質，降低長者失能及殘障程度，提升自我照顧能力。

貳、過程

職等於 2016 年 6 月 5 日 23:40 搭乘長榮航空 BR26 班機抵達美國西雅圖，當地時間 6 月 5 日下午 18:50，於機場租車，開車至華盛頓大學附近民宿住宿。

105/06/06

隔天一早上午 6/6 日 10:00 抵達預定參訪第一站西雅圖 Providence ElderPlace

一、PACE 機構參訪

(1) Seattle-Providence ElderPlace-

服務重點:

1. PACE 門診及居家服務(5 個小組)
2. 專車接送。

該計畫負責人(社工師)接待我們並作介紹。該機構共有五組醫療人員，負責照護三百多位 PACE 計畫參與者。每組醫療人員包括醫師、NP 或護理師、社工師等，另有營養師、復健師、心理治療師等依個案需求提供服務。這五組人員專門做居家訪視。此機構並設有 PACE 門診，若個案須其他專業醫療服務，則另安排至門診看專業醫師。機構並有十多輛交通車，專門負責安排個案往返住家與門診或醫院。小組及門診人員每天上下午各開一次會議，討論個案狀況及所需的醫療安排。

當被問及為何華盛頓州只有一間 PACE program，她說因華州居民較崇尚個人自主性，因而對此種 Managed Care 接受度並不大。因參與 Managed Care 個案無法選擇自己想要醫師，一切醫療人員均由該機構安排。

(2) Seattle-Providence Heritage House at the Market

服務重點:

1. 中低收入安養機構,不限進餐時間
2. PACE 醫師每週訪視 2 次

她接著又熱心的安排我們參訪其機構之另一長照單位。此單位雖為一養護機構，但其住民也有人參與 PACE program，故他們有位醫師每周三天會到此單位看病人。

此單位有向海的美麗視野，是由一社區組織擁有，他們秉著回饋社區的信念，將此棟建築物最上二層樓以低價租金租給此機構，更特殊的是此機構服務的對象是低收入戶。他們提供三餐，但並無用餐時間限制。住民何時想進餐，即可到餐廳，會有專人為他們製做餐點。單位內設有交誼廳、活動室及小房間供私人會談用。

該機構是向聯邦政府投標而獲得經費來源，長者製作餐點的廚師，須經過專業訓練及考照制度，以確保長者用餐安全，聯邦政府會無預警不定時抽查，機構設備及照護過程，以確保長者之照護品質。

105/06/07

參訪完以上兩家機構，6/6 日當天晚上 12:30 搭乘 Alasea 航空前往波斯頓，當地時間 6/7 上午 07:30 到達。緊接著參訪第三家 PACE 中心

(3) Boston-East Boston Neighborhood Health Center (EBNHC)

服務重點:

- 1.各項行政業務及與各社區健康中心合作
- 2.每年向聯邦政府申請下一年度總經費

我們在參加 HPH 會議之前，特別安排參訪 EBNHC 的 PACE program。會選擇參觀此機構是因其服務對象為多種族。

此機構與 Boston 各社區健康中心合作，其服務對象多由社區健康中心轉介過來。他們在各服務社區設有門診及活動中心，每日都有專車接送 PACE program 參與者到各活動中心或門診。他們每年的財務報告及向聯邦政府申請 PACE 經費的事均委託社區健康中心的財務部門代為處理。

我們又參觀了兩個他們比較特殊的社區中心:

(4) 波士頓 East Boston Neighborhood Health Center(EBNHC): Winthrop PACE Center

服務重點:

- 1.PACE 門診
- 2.日間活動中心及復健,
- 3.住院單位: PACE 失智症患者及安寧療護

(5) 波士頓 East Boston Neighborhood Health Center(EBNHC):

Addison Wellness Center

服務重點:

- 1 日間復健
- 2.另類療法: 指壓、按摩等,
- 3.團體活動: 太極、冥想、藝術治療等

Winthrop PACE Center 除了有一般醫療門診及活動中心外，另有一個失智症病房，共收有二十多位住民，由一個醫師專責照顧，其中並安排有一間單人的安寧病房，以供所需。Addison Wellness Center 則提供許多非傳統的健康活動來協助 PACE 參與者維持健康，如太極拳等。其內有許多最新的復健設備，有一專責復健師專門替有復健需求的 PACE 成員設計復健活動並追蹤成效。

參訪完 EBNHC，當天下午 1520 搭乘火車前往耶魯大學參加 HPH 國際會議。

105/06/08 耶魯大學參觀

105/06/09 日

早上 0900 會場報到，參與開幕式，並至各會議室聽取各國發表，會場有很多來是台灣各醫療團體的代表，我們三篇海報張貼時間分別為第二天下午及第三天上午。

105/6/10 日

聽了一場 Health literacy 的口報，非常有興趣，下午參加維也納「Health literacy workshop」。

105/06/11 日

結業式，由心臟內科教授發表「生活型態就是醫療，文化是吃藥的湯匙」說明生活型態對健康的影響，醫界要民眾健康，應致力於改善民眾生活型態。

105/06/11-12

開車前往紐約州參觀尼加拉瓜大瀑布

105/06/13

搭乘 Alsea 返回西雅圖

二、急性後期照護

105/06/14

我們參訪了西雅圖提供急性後期照護的兩個機構。

(1) Swedish Hospital 的 Acute Rehabilitation in-patient Unit

服務重點:

- 1 轉介住院病人由專人先評估其適切性(身體、精神、保險)
- 2 每天 3 小時復健: OT、PT、語言及娛樂治療, 約 14 天
3. 出院評估及後續照護安排(居家或機構, 復健活動)

此單位專門收容中風急性期病人，其目標是要在 14-18 天之內，讓病人能恢復自主生活能力。因其病人來自其他醫療院所，為了讓醫療資源充分運用到適當的病人身上並確保病人的醫療保險權益不被浪費，此單位有二十多位個管師，專門評估轉介過來的病人是否能受益於他們的醫療服務。此二十多位個管師幾乎清一色為護理人員。因其為急性復健單位，共有 50 多位全職、兼職復健師，以因應病人的復健需求。每位入住病人一天約有 6-8 小時之復健。

在他們復健期間，若復健師發現病人因體力或其他因素，無法跟上預定進度，則會將病人轉到其他復健活動量較輕的醫療機構，待病人體力各方面改善了，經評估後再轉回此單位進行密集復健訓練。

每位病人要出院時，個管師會與復健師依據病人復健結果及病人的意願，安排其回家或是到其他長照機構短暫居住，最後再回家。若是回家，復健師會先到其住處評估是否須做些改裝，以確保病人的居家安全及滿足居家復健需求。其最終目標是在最短時間內讓病患能回到社區自主生活，節省醫療及社會福利成本。

(2) Providence Mount Saint Vincent Transitional Care (sub-acute) Unit (TCU)

服務重點:

- 1.由合約醫療單位轉介病人(Group Health Managed Care)
- 2.依病人個別狀況安排復健量:14-18 天, 每天 2-3 小時復健
- 3.出院評估及後續照護安排(居家或機構,復健活動)

此機構雖是一長照機構,但其中有 55 床專門安置急性後期須復健的病人。它與前一個機構主要的不同點在於病人來源。它與 2-3 個 Managed Care 的機構簽合約,病人均由這些機構審核後轉介過來接受復健,故它不需太多個管師做事先評估。這些合作機構並派駐 NP 每天在病房,負責處理及協調病人的醫療需求。復健服務也是根據每位病人的復健需求、恢復狀況而作安排及調整,每天復健時間約 4-6 小時,不像前一個急性復健病房那樣緊湊。

參、心得

本次實地參與跨國參訪，在短短的一星期可實際與多所老人相關健康照護機構，和單位的負責人進行觀摩學習。學習美國相關照護服務運作的情況與制度，深感榮幸，也在這過程中獲益良多，此次參訪無論是機構、醫院或社區，其共通特性為，空間規劃皆將最好的視野、陽光留給長輩；環境動線流暢；復健設備俱全，處處看到對失能失智者生活環境的重視。台灣住院醫療支付制度朝 DRG 設定，急性後期照護勢必持續推廣，而除了降低醫療成本外，更為符合台灣在地老化之文化，「小規模、多功能」之社區型醫療服務機構是勢在必行的。未來台灣人口更老化，有病及失能的老人會越來越多，如何結合醫療和照護的資源，提供有效率的整合管理照護(例如美國的 PACE) 是有其迫切需要。但美國醫療保險和社會福利制度，與我們仍有許多不同的地方，在台灣實行起來需有不同思考的面向，亟需中央做整體規劃。本次參訪，在配合政府醫療保險制度上，期盼將美國整體合照護之思維模式帶入本院，結合社區資源，提供病患更周全、更自主得社區型醫療照護。

肆、建議

台灣 65 歲以上老年人口的比例在 1993 年已達到 7%，進入世界衛生組織所定的「高齡化國家」，推估此比率在 2017 年高達到 14%，於 2025 年將達到 20%，此趨勢與鄰近的日本、韓國相當，但日本於 2000 年、韓國於 2008 年都已先後啟動長期照護，反觀台灣，長期照護的資源分布不均，加上人力資源待培訓及發展，故在推動與發展上明顯落後（中華民國醫師公會全國聯合會，2015）。

因臺灣環境、設備及人才培訓較微弱，好的照護來自於對生命的尊重及用心，而非高科技，期許政府單位能整合各類專業人力、社會福利及社區資源，以提供失能、失智症者及其家庭，擁有完善的服務網絡與支援系統，此將是我們需共同努力的目標，以下是對臺灣長照機構的建議：

- 一、硬體設備的經費可增加輔具及無障礙設備的預算。
- 二、讓機構的長者有玄則用餐時間的權益，有「吃飯」的享受，非「餵食」的飽餐一頓。
- 三、全力支持「小規模、多功能」之社區型醫療服務機構，落實在地老化，培養專業個管師，規劃病患個別性的服務計畫，藉以提升有生命尊嚴及品質。

五、附錄

(一) PACE Program

1. 西雅圖 Providence ElderPlace



1. PACE 門診及居家服務(5 個小組)



2. 與負責人合影

2. 西雅圖 Providence Heritage House at the Market



圖 4 中低收入安養機構, 不限進餐時間



圖 5 醫師訪視診間



圖 6 休閒區



圖 7 負責人合影

3.波士頓 East Boston Neighborhood Health Center(EBNHC): Main Office



圖 8 依時間包裝好藥盒



圖 9 負責人合影

4.波士頓 East Boston Neighborhood Health Center(EBNHC): Winthrop PACE Center

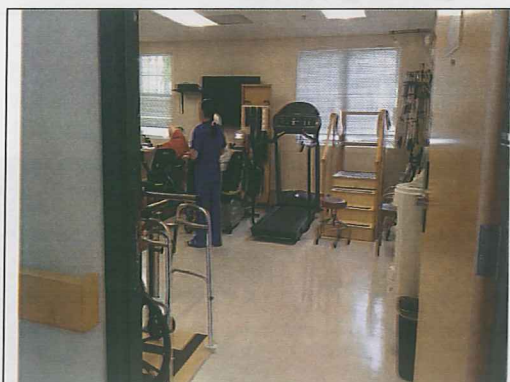


圖 10 復健中心



圖 11 失智病房

5.波士頓 East Boston Neighborhood Health Center(EBNHC): Addison Wellness Center



圖 12 活動大廳



圖 13 復健室，專人指導



圖 14 推拿室



圖 15 視訊中心

(二)PAC 急性後期照護

1. 西雅圖 Swedish Hospital Acute Rehabilitation in-patient Unit



圖 16 職能治療-廚房



圖 17 職能治療-臥室



圖 18 職能治療-各式生活工具

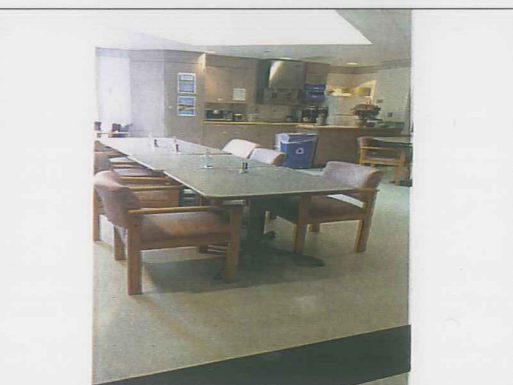


圖 19 職能治療-餐廳

2. 西雅圖 Providence Mount Saint Vincent Transitional Care (sub-acute) Unit (TCU)

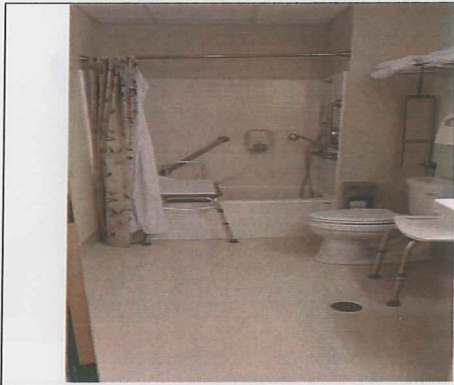


圖 20 職能治療-浴室



圖 21 復健室



圖 20 清洗浴巾室-電腦設定



圖 21 負責人合影