

出國報告(出國類別：國際研討會)

參加「南島語族擴散國際研討會」暨
洽談背兒帶巡迴展出國報告

服務機關：國立臺灣史前文化博物館

姓名/職稱：張善楠館長

派赴國家：印尼

出國期間：105/07/18/~07/25

報告日期：105/09/23

目錄

壹、 前言	1
一、 國內、外環境情勢分析	1
二、 與參訪主題相關之本部政策現況分析	1
三、 參訪緣由與目的	2
貳、 行程安排及參訪議題	2
一、 參訪行程	2
二、 論壇議題及內容	3
三、 拜會人士及晤談重點	4
參、 參訪心得及發現	5
一、 參訪蒐集資料	5
二、 國際論壇	6
三、 世界遺產及考古遺址參訪	6
四、 文化及教育治理的組織結構	6
五、 印尼文化治理的組織結構與功能	7
肆、 建議事項	8
一、 對史前館的建議	8
二、 對文化部及行政院의建議	10
伍、 附錄	11
一、 參訪照片	11
二、 國際論壇與會者名單 LIST OF PARTICIPANTS	21

壹、前言

一、 國內、外環境情勢分析

南島語系民族是世界上分佈最廣的民族，4 億多人口分佈在太平洋及部分印度洋的大小島嶼上；西起非洲東南的馬達加斯加島，東至太平洋的復活節島；北起臺灣，南到紐西蘭，估計目前約有 1200 種不同的語群。臺灣原住民族都屬南島語系，已演變為 16 個不同的語群。

印度尼西亞土地面積有 181 萬平方公里，約為臺灣的 500 倍，由 17508 個大小島嶼組成，人口有 2.58 億，為臺灣的 11 倍，是世界上人口第四多的國家；境內有數百個民族及 700 種語言（大部分屬南島語系），分別居住在其中 600 個島嶼。宗教信仰 87% 為回教，10% 為基督教及天主教，1.7% 印度教，佛教及孔教為 1%。由於種族多樣性、印尼國家格言即為存異求同（Bhinneka Tunggal Ik）。

學界普遍認為，臺灣的南島民族約於西元前 3000 年向南及東移入東南亞島嶼，約於西元前 2000 年進入印尼東部島嶼，而構成現代多數印度尼西亞人，這也侷限了美拉尼西亞人僅分布在印尼的最東部。除有南島語族的深厚淵源外，印尼也是世界各地考古學家的熱門研究地域。化石及使用工具顯示，直立人約在 150 萬至 3.5 萬年前即生活於印度尼西亞群島，稱之為爪哇猿人。智人約於 4.5 萬年前進入該地區。2011 年在鄰國東帝汶發現遺跡，年代約在 4.2 萬年前；由於發現捕捉及食用大量深海魚如鮪魚，該人群可能具備跨海至澳大利亞或其他島嶼的技術。

簡言之，南島語族研究是國際考古學界關注的重要課題之一，印尼擁有特殊的南島語族擴散的『橋樑』位置吸引各國學者（所以這次有 19 個國家的學者參與），而臺灣亦擁有特殊的南島語族『第一個起源的島嶼』位置，因此臺灣的參與並與印尼及各國南島研究學者的經常性連繫和合作至為重要。

二、 與參訪主題相關之本部政策現況分析

臺灣是南島語系民族分佈的最北端，加上近二十年來，世界學者討論南島語族的起源時，皆將目標指向臺灣。因此國內學界（如中央研究院、大學考古及人類系所、相關博物館等）對南島語族的研究也漸漸形成一股潮流。加上政府近年來提出南向政策，文化部也有南向的各項計畫（如邀請東南亞及紐澳文化人士來臺的『翡翠計畫』及補助至東南亞的『青年文化園丁隊』計畫），鼓勵多與東南亞地區交流。

國立臺灣史前文化博物館之法定職責為『為詮釋臺灣史前文化，從事臺灣與周邊地區考古、原住民、南島語族之研究、典藏、展示及教育推廣業務』，有具碩博士學位之研究人員 26 人，長期執行南島文化相關研究，已出版如《大洋之舟》等相關書籍十餘冊，並出版中英雙語半年刊研究期刊《南島學報 Journal of Austronesian Studies》，主編為中研院臧振華院士，榮譽主編為國際南島研究知名學者國立澳洲大學 Peter Bellwood 教授。此次以南島語族為主題出訪，除善盡機關職責，也呼應政府及文化部加強南向交流的政策。

三、 參訪緣由與目的

2008年，史前館申請教育部之『世界南島研究計畫』專案，邀請印尼國家考古研究中心(The National Research Centre of Archaeology, Indonesia)資深研究員 Harry Truman Simanjuntak，來臺參訪及演講，他對本館在南島文化的典藏、研究、和展示留下深刻印象。今年印尼由該中心籌辦南島語族擴散國際研討會(The International Symposium on Austronesian Diaspora)，其為論壇籌備會執行委員，邀請館長張善楠擔任其中一場 panel 發表的主持人，也邀請本館助理研究員張至善發表一篇由構樹 DNA 分析談南島語族擴散之論文。

史前館研究人員近年來持續和東南亞及大洋洲交流，並出版了以南島命名的中英學術期刊，也舉辦了『2009年南島研究國際論壇 International Symposium of Austronesian Studies』，在世界南島文化研究領域已獲得國際注目，成為國內外研討南島文化之重要場域。為鞏固臺灣(史前館)在世界南島研究的地位並持續原有的學術連繫，遂決定應邀出席參加該國際論壇；但為增加出訪之效益，於論壇行程後參訪雅加達織品博物館及印尼國家博物館等單位，洽談「亞洲背兒帶國際巡迴展」至當地合作展出之可能。

貳、行程安排及參訪議題

一、參訪行程

日期	地點	會議及參訪活動行程	備註
7月18日 (一)	印尼峇里島 Nusa Dua	參加「南島語族擴散國際研討會」	今日為開幕式及大會 (Plenary)演講及討論
7月19日 (二)	印尼峇里島 Nusa Dua	參加「南島語族擴散國際研討會」	今日為分組(Panel)研討
7月20日 (三)	印尼峇里島 Nusa Dua	參加「南島語族擴散國際研討會」	今日參訪UNESCO世界文化遺產 點 Subak(Tabanan)及論壇特展
7月21日 (四)	印尼峇里島 Nusa Dua	參加「南島語族擴散國際研討會」，並擔任分組議題 Diaspora Background 主持人	主持之論文發表者及主題為： I Wayan Ardika : Bali in the Global Contacts and the Rise of Complex Society Klementin Fairyo : Tracking the Migration of the Ancient of Misool Islanders in Prehistoric Times Joss R. Whitaker : Land People

			and Sea People on Pulau Ujir : The Archaeological Relevance of Spoken History
7月22日 (五)	印尼峇里島 Nusa Dua	參加「南島語族擴散國際研討會」	今日參訪 Gilimanuk 考古遺址博物館，並於遺址舉行閉幕式
7月23日 (六)	印尼 Nusa Dua, 雅加達	論壇結束 轉赴雅加達	中午與印尼學者 Alifah Ali, Anggraeni, Ery Soedewo, Mahirta 等人餐敘, 討論考古合作事宜 2. 與中央社特派員周永捷餐敘
7月24日 (日)	印尼雅加達	1. 參訪雅加達藝術博物館 2. 參訪印尼國家美術館 2. 參訪雅加達織品博物館	拜會藝術博物館館長 Mrs. Esti Utami 及館員 Mis Ari 及日本學者 Isamu Sakamoto 等人, 討論巡迴展事宜
7月25日 (一)	印尼雅加達- 臺灣桃園	1. 參訪印尼國家博館 2. 參加東協(ASEAN)博物館 文物保存技術工作坊 3. 拜會駐印尼臺北經濟貿易 代表處	拜會印尼國家博物館館長 Intan Mardiana 及外事部主任 Dedah R.Sri Handari

二、論壇議題及內容

此次論壇共有三個大會(Plenary)議題, 十三個分組(Panel)討論議題¹, 分列如下:

Plenary 1 : The Development of Austronesia Study in Indonesia

Plenary 2 : International Collaborator of The National Research Centre of Archaeology

Plenary 3 : The Regional-Global Aspects of Austronesia

Panels

1. The Austronesian Diaspora Within Regional, States, and Global Perspectives
2. The Origin of Austronesian Diaspora
3. Diaspora Background(主持場次)
4. Environmental Conditions that Support the Austronesian Diaspora
5. Interaction of the Austronesians with the Outside World
6. Diaspora Background The Technology that Supports the Austronesian Diaspora
7. The Actualization of Cultural Values
8. Austronesian Languages

¹ 資料來源: 「南島語族擴散國際研討會」會議手冊。

9. The Continuing Austronesian Traditions
10. Austronesian-Speaking People and the Variety of Their Physical Appearances
11. The Development of Habitation and Culture in Space and Time
12. The Ethnogenesis of Austronesia
13. Update Results of Gua Harimau

三、拜會人士及晤談重點：

姓名	單位及職稱	晤談重點
Anies Baswedan	Minister of Education and Culture 文化及教育部長	開幕餐會上禮貌性交談，交換名片，邀其來臺訪問時 Baswedan 部長手寫留下個人電郵，表示有機會極樂意
Hilmar Farid	Director of The Director-General for Culture Ministry of Education and Culture 文化總署署長	於 Nusa Dua 論壇開幕演講場合及雅加達之印尼國家博物館舉辦之東協(ASEAN)博物館文物保存技術工作坊開幕式兩度會晤；交換名片，邀其來臺參訪，表示有機會樂意
Harry Widiyanto	Director, Director of the Culture Heritage Preservation and Museums 文化資產及博物館局局長	於論壇期間多次於會場及參訪地點 Gilimanuk 晤談，其曾私人來訪臺北，留下美好印象；向其表示將和印尼博物館合作展覽，他詢問是那些博物館，表示關心與支持；邀其來臺參訪，表示有機會極樂意再以公務身分訪臺
Harry Truman Simanjuntak	Senior Researcher, The National Research Centre of Archaeology, Indonesia 印尼國家考古中心資深主任研究員	於論壇期間及參訪 Subak(Tabanan)及 Gilimanuk 時全程相處，其曾受本館之邀訪臺，留下深刻印象；向其表示臺灣可和印尼共同辦理兩年後之南島文化國際論壇，他非常支持，並建議向 Harry Widiyanto 提及以爭取印尼方出國來臺經費
Intan Mardiana N.	Director The National Museum of Indonesia 印尼國家博物館館長外事部主任	禮貌性拜會，互贈出版品，提及史前館《亞洲背兒帶文化》計畫 2017 年來雅加達展出並尋求合作博物館事；隨後應邀參加該博物館主辦的《東協博物館典藏品保存技術工作坊》開幕式，和東協十國博物館人士進行交流
Dedah R.Sri Handari	印尼國家博物館外事部主任	同上
Esti Utami	雅加達藝術博物館館長	禮貌性拜會，互贈出版品及紀念品，討論史前館《亞洲背兒帶文化》計畫 2017 年來雅加達展出並尋求合作博物館事宜，原則上以該館所屬之雅加達織品博物館為展出地點之一，另尋求印尼國家美術館或

		印尼國家博物館為另一展出地點；隨後由 Misari 和 Sakamoto 教授及策展人 Benny 等人陪同參訪印尼國家美術館及織品博物館主辦的《蘇拉維西織品展》
Misari ,M.Hum	雅加達藝術博物館資深館員兼外事聯絡主任	同上
Isumu Sakamoto	雅加達藝術博物館訪問學人板本勇教授	同上
Benny Gratha	雅加達藝術博物館兼任策展員	同上

參、參訪心得及發現

一、 參訪蒐集資料

攜回之英文出版品清單：

書名	頁數	出版單位
The International Symposium on Austronesian Diaspora	153	Ministry of Education and Culture The National Research Centre of Archaeology
Exhibition Catalogue	59	Directorate of Cultural Property Preservation and Museum ,Directorate General of Culture ,Ministry of Education and Culture
Meeting The Ancestors at Gilimanuk	14	Ministry of Education and Culture The National Research Centre of Archaeology
Harimau Cave and The Long Journey of OKU Civilization	298	Kementerian Pendidikan dan Kebudayaan Badan Penelitian Pengembangan Pusat Penelitian Arkeologi Nasional
Exhibition of Asean Traditional Textiles	64	Himpunan Wastraprema Indonesian Traditional Textile Society、Jakarta Textile Museum、Asean Foundation
The Collections of The National Museum of Indonesia 「Glorious Metals、Masks&Wayang、Jewelry」	162、 162、 160	The National Museum of Indonesia
The Jakarta Textile Museum	183	Jakarta City Government Tourism and Culture Office

另有印尼文出版品六本，均為考古研究發現及博物館之典藏品圖錄。

二、 國際論壇

參與人員廣泛

會中有印尼、澳大利亞、法國、美國、新加坡、馬來西亞、日本、越南、臺灣、中國、泰國、英國、瑞士、愛爾蘭等 19 個國家約 200 人參與（名單詳附錄）。

研討主題明確，並與子題互相呼應

會中 95 篇與南島相關的研究論文，於大會主題中先呈現印尼當前的南島研究概況，並論及國際合作研究及東南亞地區的會作研究情況，架構清楚；並以分組研討中由實際研究成果發表來呼應。

配合論壇的活動設計恰當有效果

除論壇外，另規劃和論壇相關的兩場展示，一為大型的南島擴散主題特展，二為在會議場合展出的小型研究成果特展，均和研討主題南島語族擴散及印尼考古及文物保存相關。一方面讓論壇和展示實境對話；二方面也讓論壇參與者感受到印尼對有形及無形文化資產維護的成果。

三、 世界遺產及考古遺址參訪

此次主辦單位安排了兩處參訪，一為 UNESCO 世界文化遺產點巴荅島上 Tabanan 地區的 Subak 農民自發性水利灌溉組織；透過簡報、實地參訪及講解，讓參與者了解當地基於水稻種植需要所發展出來的民間互助組織，如何自發性的延續了數百年、並如何和後來成立的政府機構搭配。

另一參訪地點為新石器時代的 Gilimanuk 考古遺址博物館，展出距今 2000 年前在該地居住過並埋葬的人群的骨骸及各種遺物，從骨骸頭顱的型態分析，及陶器、網墜、貝環、琉璃珠等，學者判定這群人為南島語族；有趣的是，這群人埋葬先人時，也有頭指向兩座聖山的習慣，因為他們相信祖先的練靈魂會停留在山頭保護後代子孫（這和 3000 年前臺灣東部的卑南文化人將先人頭朝都蘭山一樣）。

四、 海外巡迴展洽談

此次共洽談四個博物館，討論史前館《亞洲背兒帶文化》國際巡迴展計畫於 2017 年來雅加達展出並尋求合作事宜。由於本館長期和雅加達藝術博物館及織品博物館維持聯繫，因此談定先以織品博物館為展出地點之一，但該館館舍面積小，而且無恆溫恆溼設施，對展出文物保存維護不利，不適長期展出，因此另尋求印尼國家美術館或印尼國家博物館為另一展出地點。參訪印尼國家美術館及印尼國家博物館後，兩者之展廳面積及文物保存設施均較佳，接下來就是看該兩館對史前館的《亞洲背兒帶文化》巡迴展的評估是否符合該館的展示宗旨，以及看其展廳的空間檔期是否可配合明年下半年的展出。

此次拜訪及洽談過程中，發現雖然在硬體設施及空間設計上，臺灣的國立博物館所

普遍條件較佳，但在博物館管理及展示制度上兩國博物館均遵循專業原則，印尼並不落後，反而其博物館的國際交流動機和能力可供臺灣借鏡。譬如，印尼國家博物館可主辦《東協博物館典藏品保存技術工作坊》，和東協十國博物館人士進行實質的專業交流，後來得知經費是來自文化及教育部的文資保存及博物館管理局。臺灣的國立博物館近年來積極參加世界博物館年會及其委員會的活動，也參加美國博物館聯盟的年會活動，但對鄰近的東南亞的博物館的交流和聯繫似乎不足。

五、 印尼文化治理的組織結構與功能

此次出訪印尼，對其中央政府的文化治理工作有兩項印象深刻的觀察與心得。第一，文化結合基礎教育，將全國文化紮根、保存、發展的工作集中，做一貫性（coherent）的規劃與推動。第二，印尼文化事務的全面向國際化。簡要分述之。

印尼將學前及中小學教育、社區教育、語言發展與建構、品格發展、文化保存及發展等都歸在『文化及教育部(Ministry of Education and Culture)』，另設一個『高等教育、研究、及技術部(Ministry of Research, Technology and Higher Education)』，專責高等教育和科研發展等事務。其內部組織如下：

1. Secretary General
2. Directorate General of Teachers and Education Personnel
3. Directorate General of Early Childhood Education and Community Education
4. Directorate General of Primary and Secondary Education
5. Directorate General of Culture
6. Inspectorate General
7. Agency of Language Development and Construction
8. Agency of Research and Development
9. Expert Staff of Innovation and Competitiveness
10. Expert Staff of Central and Regional Relations
11. Expert staff of Character Development
12. Expert Staff of Education and Culture Regulations

由部的名稱和其內部組織設置可以看出，印尼將文化及教育紮根的工作都歸屬在同一個教育文化部裡。該部裡的文化總署之工作大約等同於我國文化部的工作，大都屬於文化保存維護及推廣的工作；其餘均為培育國民基本素質、文化涵養、及語言發展等基础性紮根的工作。

其次，印尼的文化及教育國際化可謂是全面向的，不像臺灣似乎只偏重在北美、西歐、日本、中國大陸等地。譬如，此次國際論壇所邀人士廣達十九個國家，其經費來自上述兩個部，文化及教育部主要來自文化總署下的文資保存及博物館局，高等教育及研究科技部主要來自科研部門。

印尼文化及教育部的國際視野和國際交流能量可從下列幾項活動看出：

2013 年 11 月和 UNESCO 共同辦理一場『世界文化論壇：永續發展的文化力量(World Culture Forum: The Power of Culture in Sustainable Development)』，強調在全球化過程中，文化是永續發展不可或缺的一部分；並討論地方的和各國的多元文化如何可以發揮其對永續發展的功能。

今年 2016 年 10 月，又將舉辦第二屆『世界文化論壇：文化和包容永續的地球(World Culture Forum: Culture for an Inclusive Sustainable Planet)』，強調文化可以調合社會生活和經濟發展的韻律 (rhythm)，經由公開報名錄取了 100 名印尼參與者及 100 名國際參與者，將分別從六項子議題發表及討論：

1. 農村的永續發展與文化復振 (Reviving Culture for Rural Sustainability)
2. 水與生活：調合社會經濟成長與環境倫理 (Water for Life: Reconciling Socio-Economic Growth and Environmental Ethics)
3. 歷史，都市空間和文化運動的交錯 (Interweaving History, Urban Space and Cultural Movement)
4. 新數位世界與文化 (Culture in the New Digital World)
5. 調合中央與地區的文化發展鴻溝 (Reconciling State, Community and Cultural Divides)
6. 負責的發展與文化多樣性 (Cultural Diversity for Responsible Development) 值得一提的是，在同一時間及城市，主辦單位也辦理國際青年論壇 (International Youth Forum)，邀請全球 50 國家的青年 (18-26 參與者、23-35 輔導員) 報名參加。

2014 年和 UNESCO 共同辦理一場『都會地區文化資產建物的適應性再利用 (adaptive re-use) 工作坊』，如何在保護文化資產的原則下增進公眾利用 (public utilization)，三天的課程第一天以實例說明，第二天參與者分成三組實際到三處文化資產建物的文化意義重要性的評估報告，第三天再針對所給的場景 (scenarios) 做實際的參與式提案討論。

2016 年筆者參加的南島擴散國際論壇主要由該部支持，有十九個國家的學者參與；隨後在雅加達參加印尼國家博物館所舉辦的東協博物館文物保存技術工作坊也是由該部支持，有東協十個國家的博物館專業人士參與。

肆、建議事項

一、對史前館的建議

(一) 有關南島文化研究工作

1. 繼續發行南島研究期刊，並加強向國內外學界徵稿；並於適當時間選擇專題，發行專刊。

2. 規劃卑南遺址出土玉器及臺灣金礦礦物化學特徵研究，將與臺灣大學、臺北科技大學、中研院等研究單位合作，預期可解開史前文化人對於自然資源運用及史前南島民族的貨物交換等歷史謎題。
3. 執行科技部臺法幽蘭計畫，重建臺灣新石器至鐵器時代南島語族陶器製作技術與程序。
4. 規劃與馬偕醫院、中研院及臺灣大學等單位合作古代及近代分子生物學研究，了解南島語族大遷移的可能路徑及散播方式。
5. 召開南島研究諮詢會議，邀請文化部及國內外相關學者專家出席，同步提出本館「南島文化國際研究中心建置計畫」及人力配置需求案，本計畫將從科技考古研究出發，整合史前館的環境考古學、體質人類學、生物考古學與親緣地理研究等研究議題，以科學證據重現史前南島語族在臺灣的起源、生活型態、環境適應、遷移路徑與文化發展樣貌；並藉此結合國內外學界對臺灣在南島文化發展的地位予以再深化。

(二) 有關南島文化教育推廣及社會對話工作

1. 持續推動「繁衍、祈福與保護－亞洲背兒帶文化」國際巡迴展事項，預計南向巡迴至印尼(2017)、馬來西亞(2018)及新加坡(2019)等地。今年度(2016年)11月將派研究人員赴印尼，參加雅加達織品博物館樹皮布特展開幕，並於樹皮布研討會進行發表，同時洽談2017年國際巡迴展至該館及印尼國家博物館展出事宜。
2. 利用《智慧博物館》計畫，與科技部及中研院合作於本館建置「發現世界南島文化地圖互動展示系統」，帶領觀眾透過互動展示認識臺灣在世界南島文化中扮演的關鍵角色。
3. 持續辦理相關南島研究論壇，廣邀學界和各地文史社團參與；已於今年105年度5月辦理《臺灣在南島文化地的再審視》論壇，9月辦理環境與生物考古學專題研討－《動植物會說話：從野豬，家豬及構樹談南島文化的擴散》，將於10月份辦理〈南島語族的擴散與遷徙：陶器技術與考古工作專題研討會〉。

(三) 待突破之瓶頸

1. 國際交流亟需挹注固定且足夠之經費，投入研究人力長期耕耘，才能有計畫地進行研究合作和國際巡迴展。
2. 史前館歷年來經費缺乏，無法添購設備，諸多實驗分析都須至中央研究院或臺灣大學等研究單位進行，但史前館地處偏遠，交通不便，致使研究進行曠日廢時，若能添購非破壞性的基礎分析設備(如電子顯微鏡及拉曼光譜分析儀等)或是古代及現代DNA實驗室設備，必能加速研究之進度。
3. 若有經費支持，擬於107年度和印尼國家考古中心及中央研究院歷史語言研究所合作，辦理第二屆「南島文化國際論壇」。

二、對文化部及行政院之建議

- (一) 重視以考古科學來深化對臺灣史前文化的研究，以加深並加廣臺灣歷史的深度。方法一：合理增加史前文化博物館經費；方法二：將史前館考古研究和推廣納入文化部歷史三期之計畫中。
- (二) 以南島研究來增強和印尼及其他東南亞國家的文化連結關係。
方法：支持史前館籌劃辦理 2018 年南島研究國際論壇。
- (三) 邀請印尼文化及教育部長，文化總署署長，文資及博物館管理局局長來訪，前兩者可由文化部邀請，後者可能文資局邀請。另 Anies Baswedan 部長是一位無黨派色彩，有內涵、有國際觀、有群眾魅力的國家及國際級領袖人物。雖然在七月底已下台，日據聞可能會選雅加達省長，長期目標應該是選總統。是臺灣可以長期交往的印尼領導人物。
- (四) 中央政府再進行組織改造時，可考慮印尼模式，將文化及基礎教育及語文發展整併成一個文化及教育部

伍、附錄

一、參訪照片



與 Anies Baswedan 部長交談



與 Hilmar Farid 文化總署署長合影



和 Harry Widiando 局長合影



和 Harry Truman 教授交換出版品



第一場 Plenary 演講時發言



和臺灣、澳洲、印尼及大陸學者合影



和印尼學者 Ali 合影



和印尼、菲律賓、泰國學者合影



印尼當地之米食點心，和臺灣原住民雷同



參與在 Gilimanuk 考古遺址辦理之論壇閉幕式



參與 ASEAN 博物館典藏品維護工作坊開幕



研討會開幕 Anies Baswedan 部長致詞



Hilmar Farid 總署長於 ASEAN 開幕式致詞



研討會論文發表



和 ASEAN 博物館典藏品維護工作坊各國代表合影



和印尼國家博物館館長互贈出版品



印尼國家博物館之多元族群展示



和雅加達藝術博物館 Esti 館長、Misari 館員、Sakamotoj 教授、策展人 Benney 合影



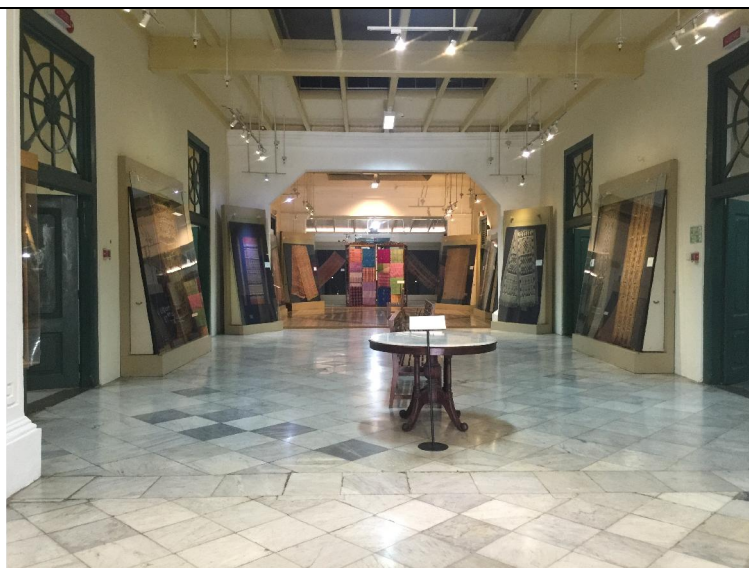
參訪印尼國家美術館



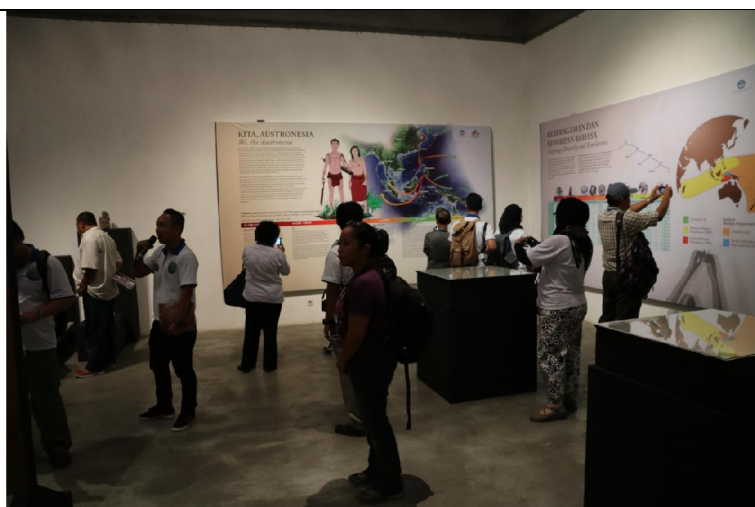
印尼國家美術館特展空間



參訪雅加達織品博物館



雅加達織品博物館展廳廊道



參觀南島擴散特展



Gilimanuk Site 遺址參訪



與駐印尼代表處陳組長及劉韋甄秘書合影



和中央社駐印尼周永捷特派員合影

二、國際論壇與會者名單 LIST OF PARTICIPANTS²

- 1 Sangkot Marzuki
Indonesian Academy of Sciences, Jakarta, Indonesia
- 2 Peter Bellwood
Australian National University, Canberra, Australia
- 3 Harry Truman Simanjuntak
The National Research Centre of Archaeology, Jakarta, Indonesia
- 4 Harry Widiyanto
The Directorate of Cultural Heritage Preservation and Museums, Jakarta, Indonesia
- 5 Herawati Sudoyo
Eijkman Institute for Molecular Biology, Jakarta, Indonesia
- 6 Wahyoe S.Hantoro
Geo technology Research Center, Indonesian Institute of Sciences, Bandung, Indonesia
- 7 Daud Aris Tanudirjo
Archaeology Department, Gadjah Mada University, Yogyakarta, Indonesia
- 8 Daniel Perret
Ecole Française d'Extreme-Orient, Kuala Lumpur, Malaysia
- 9 François Semah
Muséum national d'histoire naturelle, Paris, France
- 10 Peter Lape
Burke Museum, University of Washington, Washington, USA E-mail:plape@u.washington.edu
- 11 Hirofumi Matsumura
School of Health Sciences, Sapporo Medical University, Sapporo, Japan
- 12 Rintaro Ono
School of Marine Science and Technology Tokai University, Tokyo, Japan
- 13 Thomas Sutikna
University of Wollongong, Wollongong NSW, Australia
- 14 Maxime Aubert
Griffith University, Brisbane, Australia
- 15 Roger Blench
University of Cambridge, Cambridge, United Kingdom
- 16 David Blundell
National Chengchi University, Taipei, Taiwan
- 17 Philip J.Piper
Australian National University, Canberra, Australia
- 18 Arsenio Nicolas

² 「南島語族擴散國際研討會」會議手冊。

College of Music, Mahasarakham University, Maha Sarakham, Thailand
19 Abilio Da Silva
National Museum of Timor Leste, Dili, Timor Leste
20 Adhi Agus Oktaviana
The National Research Centre of Archaeology, Jakarta, Indonesia
21 Alfred F. Pawlik
University of the Philippines, Dillman Campus, Quezon City, Philippines
E-mail:afpawlik@up.edu.ph
22 Alifah Ali
Archaeological Research Office of Yogyakarta, Indonesia
23 Amri Marzali
University of Muhammadiyah, Jakarta, Indonesia
24 Andrea Jalandoni
Griffith University, Brisbane, Australia
25 Anggraeni
Archaeology Department, Gadjah Mada University, Yogyakarta, Indonesia.
26 Anjarwati Sri Sayekti
Tourism, Culture, Youth, and Sport Office of Sragen, Sragen, Indonesia
27 Anne-Marie Semah
Institut de Recherche pour le Developement, France
28 Ati Rati Hidayah
Archaeological Research Office of Bali, Denpasar, Indonesia
29 Bagyo Prasety
The National Research Centre of Archaeology, Jakarta, Indonesia
30 Bambang Budi Utomo
The National Research Centre of Archaeology, Jakarta, Indonesia
31 Budianto Hakim
Archaeological Research Office of South Sulawesi, Makassar, Indonesia
32 Chawalit Khaokhiew
Faculty of Archaeology, Silpakorn University, Bangkok, Thailand
33 Chi-Shan Chang
National Museum of Prehistory, Taiwan
34 Citra Iqliyah Darojah
Archaeology Department, Gadjah Mada University, Yogyakarta, Indonesia
35 David Mitchell
8 Mullens Rd, Vermont South,3133, Australia
36 Dedi Supriadi Adhuri
Research Center for Society and Culture, Indonesian Institute of
Sciences, Jakarta, Indonesia

- 37 Delta Bayu Murti
Department of Anthropology, Airlangga University, Surabaya, Indonesia
- 38 Deng Zhenhua
Institute of Geology and Geophysics, Chinese Academy of Science, Beijing, China
- 39 Dwi Astuti
Research Centre for Biology, Indonesian Institute of Sciences, Jakarta, Indonesia
- 40 Dwi YaniYuniawatiUmar
Archaeological Research Office of Yogyakarta, Yogyakarta, Indonesia
- 41 Dyah Prastiningtyas
Center of Prehistory and Austronesian Studies, Jakarta, Indonesia
- 42 Eka Asih Putrina Taim
The National Research Centre of Archaeology, Jakarta, Indonesia
- 43 Erlin Novita Idje Djami
Archaeological Research Office of Papua, Jayapura, Indonesia
- 44 Ery Soedewo
Archaeological Research Office of North Sumatra, Medan, Indonesia
- 45 Eusebio Z. Dizon
University of the Philippines, Quezon City, the Philippines
- 46 Fakhri
Archaeological Research Office of South Sulawesi, Makassar, Indonesia
- 47 Fanny Henry Tondo
Research Center for Society and Culture Indonesian Institute of
Sciences, Jakarta, Indonesia
- 48 Ferry Fredy Karwur
Satya Wacana Christian University, Salatiga, Indonesia
- 49 Grace Baretto-Tesoro
University of the Philippines, Quezon City, the Philippines
- 50 Hallie R Buckley
University of Otago, Dunedin, New Zealand
- 51 Hari Suroto
Archaeological Research Office of Papua, Jayapura, Indonesia
- 52 Harry Octavianus Sofian
The National Research Centre of Archaeology, Jakarta, Indonesia
- 53 Helen Ana Lewis
University College Dublin, Dublin, Ireland
- 54 Hsiao-Chun Hung
Australian National University, Canberra, Australia
- 55 INyoman Wardi
Department of Archaeology, Faculty of Arts, Udayana University, Denpasar, Indonesia

56 I Wayan Ardika
Udayana University, Denpasar, Indonesia

57 Ida Bagus Prajna Yogi
Archaeological Research Office of South Kalimantan, Banjarmasin, Indonesia

58 Istutiah Gunawan Mitchell
8 Mullens Rd, Vermont South, 3133, Australia

59 John Krigbaum
Department of Anthropology, University of Florida, Gainesville FL, USA

60 Joss R. Whitaker
University of Washington, Washington, USA

61 Karina Arifin
Department of Archaeology, Faculty of Humanities, Indonesia
University, Jakarta, Indonesia

62 Katubi
Research Center for Society and Culture, Indonesian Institute of
Sciences, Jakarta, Indonesia- E-mail: obingk@yahoo.com

63 Keiko Kusakabe
Tokyo Metropolitan University, Tokyo, Japan

64 Kenichi Shinoda
Departement of Anthropology, National Museum of Nature and
Science, Tokyo, Japan

65 Ketut Wiradnyana
Archaeological Research Office of North Sumatra, Medan, Indonesia

66 Klementin Fairyo
Archaeological Research Office of Papua, Jayapura, Indonesia

67 Lee Anthony M. Neri
University of the Philippines, Diliman Campus, Quezon City, Philippines

68 Lucas Wattimena
Archaeological Research Office of Moluccas, Ambon, Indonesia

69 Luh Anik Mayani
Development and Language Development Agency, Jakarta, Indonesia

70 Mahirta
Archaeology Department, Gadjah Mada University, Yogyakarta, Indonesia

71 Manuel Smith
Directorate Culture Heritage of Timor Leste, Dili, Timor Leste

72 Marion Ririmasse
Archaeological Research Office of Moluccas, Ambon, Indonesia

73 Matthew Spriggs
The Australian National University, Australia

- 74 Mohammad Ruly Fauzi
Archaeological Research Office of South Sumatra, Palembang, Indonesia
- 75 Mokhtar Saidin
Center for Global Archaeological Research, University Sains Malaysia
- 76 Nguyen Lan Cuong
The Vietnamese Institute of Archaeology, Hanoi, Vietnam
- 77 Ni Luh Sutjiati Beratha
English Department Faculty of Arts, Udayana University
- 78 Noel Hidalgo Tan
Southeast Asian Regional Centre for Archaeology and Fine Arts
(SE AMEO SPAFA), Thailand
- 79 Philip Yampolsky
University of Illinois Urbana-Champaign, United States
- 80 Shan-Nan Chang
National Museum of Prehistory, Taiwan
- 81 Stephen Chia
Universiti Sains Malaysia
- 82 Stephen Lansing
Nanyang Technological University, Singapore
- 83 Tara Steimer-Herbet
Universite de Geneve, Swiss
- 84 Toetik Koesbardiati
Department of Anthropology, Airlangga University, Surabaya, Indonesia
- 85 Tom Hoogervorst
KITLV - Royal Netherlands Institute of Southeast Asian and
Caribbean Studies, Leiden, Netherlands
- 86 Tony Rudyansjah
Department of Anthropology, Faculty of Social and Political
Sciences, the University of Indonesia, Jakarta, Indonesia
- 87 Tri Wurjani
The National Research Centre of Archaeology, Jakarta, Indonesia
- 88 Wuri Handoko
Archaeological Research Office of Moluccas, Ambon, Indonesia
E-mail: wuri_balarambon@yahoo.com
- 89 Xie Guangmo
Guangxi Institute of Cultural Relic Protection and Archaeology, China
E-mail: gmxie92@sina.com
- 90 Yadi Mulyadi
Archaeology Department, Faculty of Cultural Science Hasanuddin, Makassar, Indonesia

E-mail: sundabugis@gmail.com

91 A.A.Ngurah Ratu

Wisnu Darma P Udayana University, Denpasar, Indonesia

92 AA.Gde Bagus

Archaeological Research Office of Bali, Denpasar, Indonesia

93 Abi Kusno

The Directorate of Cultural Heritage Preservation and Museums, Jakarta, Indonesia

94 Ahmad Arif

PT Kompas Gramedia, Jakarta, Indonesia

95 Aisyah Arung Qalam

Udayana University, Denpasar, Indonesia

96 Albertus Napitupulu

The Directorate of Cultural Heritage Preservation and Museums, Jakarta, Indonesia

97 Aliza Diniasti

The National Research Centre of Archaeology, Jakarta, Indonesia

98 Aloysius Kurniawan

PT Kompas Gramedia, Jakarta, Indonesia

99 Andarias Parapak

Tana Toraja, Indonesia

100 Andini Perdana

The Directorate of Cultural Heritage Preservation and Museums, Jakarta, Indonesia

101 Anies Baswedan

Ministry of Education and Culture, Jakarta, Indonesia

102 Anisa Fauzia

Udayana University, Denpasar, Indonesia

103 Antony Yulvianda

The National Research Centre of Archaeology, Jakarta, Indonesia

104 Arsyana Fibah

Hasanuddin University, Makassar, Indonesia

105 Atika Windiarti

The National Research Centre of Archaeology, Jakarta, Indonesia

106 Atina Winaya

The National Research Centre of Archaeology, Jakarta, Indonesia

107 Auliana Muharlani

The National Research Centre of Archaeology, Jakarta, Indonesia

108 Ayu Ambarawati

Archaeological Research Office of Bali, Denpasar, Indonesia

109 Chelzie C Darusallam

Eijkman Institute for Molecular Biology, Jakarta, Indonesia

110 Dadang Sudyarto
Secretariat of Agency of Research and Development, Ministry
Education and Culture, Jakarta, Indonesia

111 Dani Sunjana
Udayana University, Denpasar, Indonesia

112 David Alan Henkel
Asian Civilisation Museums, Singapore

113 Dese Yussubrata
The Directorate of Cultural Heritage Preservation and Museums, Jakarta, Indonesia

114 Dewa Putu Baratha
Bali Government Tourism Office, Denpasar, Indonesia

115 Dewi Kumoratih
PT Gelar, Jakarta, Indonesia

116 Dian TriHayati
The Directorate of Cultural Heritage Preservation and Museums, Jakarta, Indonesia

117 Dicky Caesario Wibowo
Archaeology Study Program, Faculty of Humanities, Indonesia
University, Jakarta, Indonesia

118 Dodi R. Pribadi
The Agency of Research and Development, Ministry of Education and Culture, Jakarta, Indonesia

119 Owl Mauliati
The National Research Centre of Archaeology, Jakarta, Indonesia

120 Ester Natasia
Archaeology Study Program, Faculty of Cultural Sciences, Gadjah
Mada University, Yogyakarta, Indonesia

121 Frandus
The National Research Centre of Archaeology, Jakarta, Indonesia

122 Gendro Keling
Archaeological Research Office of Bali, Denpasar, Indonesia

123 Gludhug A Purnomo
Eijkman Institute for Molecular Biology, Jakarta, Indonesia

124 Gust! Ngurah Suarbhawa
Archaeological Research Office of Bali, Denpasar, Indonesia

125 Hedwi Prihatmoko
Archaeological Research Office of Bali, Denpasar, Indonesia

126 Hendarman
Center for Educational and Cultural Policy Research, Jakarta, Indonesia

127 Hermenigildus Sanusi
Archaeology Study Program, Faculty of Cultural Sciences, Gadjah

Mada University, Yogyakarta, Indonesia
128 Hilmar Farid
Directorate General of Culture, Ministry Education and Culture, Jakarta, Indonesia
129 IDewa KOMPIANG Gede
Archaeological Research Office of Bali, Denpasar, Indonesia
130 IMade Dharma Suteja
Cultural Values Preservation Office, Badung, Bali, Indonesia
131 IMade Geria
The National Research Centre of Archaeology, Jakarta, Indonesia
132 I Nyoman Renas
Archaeological Research Office of Bali, Denpasar, Indonesia
133 I Nyoman Sunarya
Archaeological Research Office of Bali, Denpasar, Indonesia
134 I Putu Yuda Haribhuana
Archaeological Research Office of Bali, Denpasar, Indonesia
135 I Wayan Badra
Archaeological Research Office of Bali, Denpasar, Indonesia
136 I Wayan Suantika
Archaeological Research Office of Bali, Denpasar, Indonesia
137 I Wayan Sumerata
Archaeological Research Office of Bali, Denpasar, Indonesia
138 IGede Candra Kardana
Denpasar, Bali, Indonesia
139 Ida Ayu Gede Megasuari Indria
Archaeological Research Office of Bali, Denpasar, Indonesia
140 Ingrid HE Pojoh
Archaeology Department, Faculty of Humanities, Indonesia
University, Jakarta, Indonesia
141 Intan Maulida AI Barroh
Archaeology Study Program, Faculty of Cultural Sciences, Gadjah
Mada University, Yogyakarta, Indonesia
142 Irving Nyoardinata
Archaeology Study Program, Faculty of Cultural Sciences, Gadjah
Mada University, Yogyakarta, Indonesia
143 Isabela Apriyana
Eijkman Institute for Molecular Biology, Jakarta, Indonesia
144 Isamu Sakamoto
Tokyo, Japan
145 Iskandar Zulkarnain

The Indonesia Institute of Science, Jakarta, Indonesia
146 Jatmiko
The National Research Centre of Archaeology, Jakarta, Indonesia
147 Jofel Eliezer Malonda
Udayana University, Denpasar, Indonesia
148 Khanifuddin
Directorate of Cultural Heritage Preservation and Museums, Jakarta, Indonesia
149 Kevin Alfredo Sidabutar
Archaeology Study Program, Faculty of Humanities, Indonesia
University, Jakarta, Indonesia
150 Ki Bagus Maulana Prayoga
Hasanuddin University, Makassar, Indonesia
151 Libra Hari Inagurasi
The National Research Centre of Archaeology, Jakarta, Indonesia
152 Luh Suwita Utami
Archaeological Research Office of Bali, Denpasar, Indonesia
153 Lut Herwanto
The Directorate of Cultural Heritage Preservation and Museums, Jakarta, Indonesia
154 M. Natsir
The Directorate of Cultural Heritage Preservation and Museums, Jakarta, Indonesia
155 Mahandis Yoanita
National Geographic Indonesia, Jakarta, Indonesia
156 Marc Oxenham
The Australian National University, Canberra, Australia
157 Mita Indraswari
The Directorate of Cultural Heritage Preservation and Museums, Jakarta, Indonesia
158 Muhammad Anindito Syafri
Hasanuddin University, Makassar, Indonesia
159 Murnia Dewi
The National Research Centre of Archaeology, Jakarta, Indonesia
160 Ni Ketut Wardani
Director of Cultural Heritage Preservation and Museums, Jakarta, Indonesia
161 Ni Luh Gde Dyah Mega Hafsari
Udayana University, Denpasar, Indonesia
162 NiPutu Diah Paramitha Ganeshwari
Udayana University, Denpasar, Indonesia
163 Ni Wayan Suliastriani
Bali Government Tourism Office, Denpasar, Indonesia
164 Nico Alamsyah

The National Research Centre of Archaeology, Jakarta, Indonesia
165 Nugroho Adi Wicaksono
The National Research Centre of Archaeology, Jakarta, Indonesia
166 Nizam
Center for Educational Assessment, Jakarta, Indonesia
167 Paschalia Asri
Education Office of Bajawa, Flores, Indonesia
168 Priyatno Hadi Sulistyarso
The National Research Centre of Archaeology, Jakarta, Indonesia
169 Putu Eka Julia
Archaeological Research Office of Bali, Denpasar, Indonesia
170 Qonita Basalamah
Anthropology Doctorate Student, Post Graduate Program, Indonesia University, Jakarta, Indonesia
171 R. Widiati
Directorate of Cultural Heritage Preservation and Museums, Jakarta, Indonesia
172 Risa Herdahita Putri
Historia Magazine, Jakarta, Indonesia
173 Rengganis Parahita
Anthropology Master Student, Post Graduate Program, Indonesia
University, Jakarta, Indonesia
174 Retno Handini
The National Research Centre of Archaeology, Jakarta, Indonesia
175 Reza Ifman Derajat
Archaeology Study Program, Faculty of Humanities, Indonesia
University, Jakarta, Indonesia
176 Rusmiyati
The Directorate of Cultural Heritage Preservation and Museums, Jakarta, Indonesia
177 Sri Patmiarsi Retnaningtyas
The Directorate of Cultural Heritage Preservation and Museums, Jakarta, Indonesia
178 Sukawati Susetyo
The National Research Centre of Archaeology, Jakarta, Indonesia
179 Titi Surti Nastiti
The National Research Centre of Archaeology, Jakarta, Indonesia
180 Tjipto Sumadi
Center for Curriculum and Books, Jakarta, Indonesia
181 Totok Supriyatno
The Research and Development Agency, Ministry of Education and
Culture, Jakarta, Indonesia
182 Vanessa Martilda

Denpasar,Bali,Indonesia
183 Vita
The NationalResearch Centre of Archaeology,Jakarta,Indonesia
184 Wahyu E.Saptomo
The National Research Centre of Archaeology,Jakarta,Indonesia
185 Warih Wisatsana
Bentara Budaya Bali,Gianyar,Indonesia
186 Wayan Muliarsa
CulturalProperty Preservation Office,Denpasar,Indonesia
187 Wayan Windia
Subak Research Centre,Udayana University, Denpasar, Indonesia
188 Windy Joanmawanti
Eijkman Institute for Molecular Biology, Jakarta, Indonesia
189 Yasmine Zaki Shahab
Department of Anthropology ,Faculty of Social and Political
Sciences, the University of Indonesia, Jakarta, Indonesia
190 Yudi Wahjudin
Directorate of CulturalHeritage Preservation and Museums, Jakarta, Indonesia
191 YusmainiEriawati
The National Research Centre of Archaeology, Jakarta, Indonesia
192 Endang Sunandar
Impro Visual Storyteller, Jakarta, Indonesia
193 Yonatan Ranto Pandapotan
Impro Visual Storyteller, Jakarta, Indonesia