

出國報告（出國類別：國際會議）

日本亞洲醫師協會(AMDA)南海海槽  
地震災後策略平台會議

服務機關：衛生福利部國際合作組

姓名職稱：賴麗瑩簡任視察、林安文副研究員

前往國家：日本

出國期間：105年7月7日至10日

報告日期：105年8月29日

## 摘要

本部「臺灣國際醫衛行動團隊」(TaiwanIHA)受日本亞洲醫師協會(AMDA)邀請，出席 2016 年 7 月 9 日於日本岡山舉辦之「南海海槽地震災後策略平台會議」(AMDA's Support Platform for the Multi-anticipated Great Nankai Trough Disaster)，並就「台日雙方在發生災難時如何合作」之議題在會中進行演講，強化與日本在醫療援助之交流與合作。

## 目次

一、	目的 .....	3
二、	過程 .....	3
三、	心得與建議 .....	10
四、	活動相片 .....	11
附件一：	議程 .....	12
附件二：	演講資料 .....	15
附件三：	避難所及醫療機構之配對狀況 .....	17
附件四：	出席名單 .....	18

## 一、目的

日本亞洲醫師協會(AMDA)於2016年7月9日假日本岡山舉辦「南海海槽地震災後策略平台會議」，臺灣國際醫衛行動團隊(TaiwanIHA)應邀出席演講，出席單位包括日本岡山縣總社市、香川縣丸龜市等地方政府及醫療機構，另外還有臺灣路竹會、AMDA 韓國、AMDA 新加坡等海外組織代表與會，共同討論南海地震災後因應及救援機制。此外，為瞭解日本在災難預防的準備及國內緊急援助現狀，本次也拜會岡山濟生會綜合醫院及川崎醫科大學醫院等單位，收穫頗豐。

## 二、過程

### (一) 行程表

日期	內容
7月7日 (星期四)	啟程
7月8日 (星期五)	1. 拜訪岡山濟生會綜合醫院。 2. 出席菅波茂醫師演講： 日本南海地震之背景及災後援助策略。 3. 拜訪川崎醫科大學醫院。
7月9日 (星期六)	1. 出席日本亞洲醫師協會(AMDA)總部會議。 2. 出席 AMDA 南海地震災後策略平台會議。
7月10日 (星期日)	回程

### (二) 拜訪岡山濟生會綜合醫院

1. 整體簡介：該院為岡山縣地區醫院，急救中心急診(ER)配備有3間輕傷治療室及2間重症治療室，治療室皆配備了手術用燈和氣體管線，加護病房區有10床ICU(Intensive Care Unit)及

16 床 HCU(High Care Unit)，以預備接收重症的急診病人。該醫院也特別設計規劃了緊急醫療動線，在急診室同層樓規劃有 CT Scan、影像中心及內視鏡中心等，讓緊急檢查和治療能更順暢地進行；另外該院在屋頂上也有直升機機場，可緊急運送急救病人。

## 2. DMAT(Disaster Medical Assistance Team,災害醫療救護隊)：

該院急診科醫師稻葉基高醫師介紹日本 DMAT：

(1)訓練：DMAT 之教育訓練由 DMAT 事務局(東京總部)統籌辦理，經費由厚生勞動省補助。內容包括災害醫療、檢傷分類、後勤支援及演練活動等等。

(2)救護車：可搭乘隊員數名，備有衛星電話，個人電腦，車內桌子，電視，小型發電機，簡易帳篷(救護車兩側配備)。車輛後部可容納儲備空間和擔架。

(3)動員機制：

DMAT 組成及動員機制，隊員包括醫師 1-2 名，護理師 1-2 名，協調員 1-2 名，計 5 名。DMAT 係受過專業訓練之醫療小組，在大規模災害或多傷亡者之事故現場之急性期(48 小時以內)提供緊急醫療處置。依據 2012 年資料，日本國內 DMAT 約有 1002 隊，登錄隊員約 6000 名。

DMAT 以支援國內災難為主。例如本年 4 月支援九州熊本地震，由東京總部決定，協調全國 DMAT 動員，該院亦於 4 月 16 日派遣 DMAT 5 名(醫師 1 名，護理師 2 名，放射師 1 名)赴熊本紅十字醫院支援。

3. 國際援助：2015 年急診科稻葉醫師擔任 HuMA 第一隊隊長赴萬那杜提供醫療支援(HuMA 為日本國內支援人道援助之 NGO)。另外，同年赤沢看護師參與 JICA 國際緊急醫療救護隊赴尼泊爾提供醫療支援。

### (三) 拜訪川崎醫科大學醫院

1. 該院位在日本岡山縣倉敷市，病床數總共有 1,182 床。由該院高度救命救急中心荻野隆光教授介紹 DMAT 救援及直升機救援機制事宜。



2. DMAT 救援：該院高等救命救急中心為西日本規模最大且機能充實的急救中心，該院也為災害據點醫院，為因應災害派遣醫療人員，也有訓練 DMAT 隊伍，其工作內容包括在現場救援活動(Triage, Life-saving cares, Confined space medicine)、災區醫院支持、將災區的患者搬至外地、在機場設立 SCU (Staging Care Unit)、協助亞急性期在避難所的醫療活動。
3. Doctor Helicopter (直昇機醫生/直昇機救援)：
  - (1) Doctor Helicopter 係由直昇機緊急運送醫療病患至醫療機構，由醫師和護理師搭乘直升機，於接到命令後直接飛往現場將患者載回醫院，醫護人員可在直昇機上實施緊急醫療行為。直昇機醫療小組在接到任務需求後，必須在 5 分鐘內出發，並在 10-15 分鐘抵達現場(視距離)。直昇機救援的經費由中央與地方政府分攤，一年約需 2 億元。
  - (2) 日本全國 38 道府縣總共有 46 個醫院基地；2001 年開始實施直昇機救援，至 2013 年已平安實施 5000 次直昇機救援。在 2011 年東日本大震災總共有 133 名患者被用直升機搬送，在 2016 年熊本地震有 13 架直升機參與援助活動並在震災後 5 日間有 75 名患者被用直升機搬送。
4. 國際援助：2015 年 7 月 2 日至 3 日，日本亞洲醫師協會(AMDA)代表菅波茂及日本集中治療醫學會理事長氏家良人來台評估並了解如何協助我國八仙樂園塵爆案，氏家教授為該院急救科教授。7 月 12 日至 15 日，日本醫師會派遣名古屋大學松田直之教授等 6 名專家來台進行燒燙傷處置及醫療專業交流，其中團員山田祥子醫師為該院急救科醫師兼助教，山田醫師本次也為本團解說直升機救援機制。

(四) 出席日本亞洲醫師協會(AMDA)總部協調會議。

1. AMDA 菅波代表先敘明開會目的及需要各組織協調事。
  - (1) 未來日本南海海槽地震和海嘯發生的機會非常高，預測發生率在 2016 年為 80%，2017 年為 90%，2018 年為 100%。預計震度將達到芮氏規模 9 級，並引發 10 公尺以上的海嘯，推測將有 33 萬人的死者及受災者。為此，AMDA 去年已與

高知縣、德島縣的地方政府合作，根據可能發生的狀況沙盤推演，為下次地震做好準備。

(2)岡山市災情預期將影響 4 萬人口，而四國地區人口老化、人口分散(無大型城市)且無充裕之醫療能量，為陸運及海運最難抵達之處，一旦南海海槽地震發生，已與德島縣、高知縣政府完成 MOU 簽署，將協助四國之災難援助，與地方政府的合作不僅有能幹且適合扮演協調人角色的政府人員協助，更能協調公部門力量於災難中獲得救災必需的石油資源。

(3)AMDA 盼 AMDA 韓國、AMDA 新加坡分部及臺灣國際醫衛行動團隊(TaiwanIHA)、臺灣路竹會協助之事宜：

①針對眾多居住於日本的韓國與臺灣人，請諸位抵日協助自己國人。當南海海槽地震發生，諸位赴日救災，抵日後之交通、住宿費用由日本 AMDA 協助分擔，然赴日之航空費用請自行負擔。

②日本本土之救災物資恐不足以供給南海海槽地震所需，請各組織提供相關協助；若韓國、新加坡與臺灣人民透過紅十字會進行南海海槽地震賑災，請儘可能協助要求撥出 5 成之款項予 AMDA。

(4)若海嘯侵襲日本，請各組織先行指派一名協調人赴日，於第二週，再派遣符合協調內容之醫療團隊。AMDA 總部將成立協調中心，也會接待來自各國的團隊，其具豐富經驗可與來自海外之團隊共事。

(5)針對南海海槽地震救災之經費粗估約 1.5 億，將於受災地區建立 10 個避難所。AMDA 將與高知銀行、德島銀行及中國銀行各借貸 3 千萬日圓，其他部分希望進行全球性的募款，預計對超過 1 萬個組織或個人展開募款。

## 2. TaiwanIHA 表達立場及詢問醫療行為事宜。

(1)考量 TaiwanIHA 為衛生福利部與外交部之任務編組，若日本發生災情，衛福部會與外交部討論後，決定行動狀況，並評估是否送物資或派遣醫療團隊救災。此外，中華民國醫師



公會全國聯合會與日本醫師會簽有「台日相互承認醫師執照於彼此災區使用」，若有需求該會也可提供協助。

(2)倘臺灣醫師赴日救災，其行醫(執行醫療行為)是否符合當地法律規範? 菅波代表表示：90%的醫療服務內容是不需要日本醫療證照的。想像在避難中心的服務內容，多數治療均不涉及醫療行為：譬如面對失溫之病人，醫療團醫師可指導如何適當地提升並保持病患體溫；若民眾因廁所不潔而便秘，醫師可指導民眾保持環境清潔；同樣地，醫師也可針對上呼吸道疾病、經濟艙綜合症(深部靜脈栓塞)向避難者展開衛教；假若流感等疫情發生，醫師可建議隔離方式和對病患衛生進行清潔教育。透過上述方法，醫療團之外籍醫師可有效地對醫衛問題提供建議，另外，除了醫師以外，相關醫護人員也是救災時必要的人力。渠強調 AMDA 將於 10 個避難所進行援助活動，若四國地區超過 5 個醫院向日本衛生部提出人力需求，極有可能衛生部將批准外籍醫師進行醫療支援(尤其是手術)。

3. 臺灣路竹會：詢問除醫師之外，是否有其他人力需求? 菅波代表表示依據尼泊爾地震的經驗，看到國際醫療團隊有廚師隨行，認為未來日本災情發生時，各醫療團可同樣攜帶團隊的廚師。另外，物理治療師與針灸師對於無明顯不適的病人有相當好的診治效果，至於心理衛生方面，由於當地精神科醫師較熟悉風土民情，為較適合的人力來源。

(五)出席 AMDA 南海海槽地震災後策略平台會議(The Third Coordination Meeting for AMDA's Support Platform for the Multi-anticipated Great Nankai Trough Disaster)，議程資料如附件一

1. 會議首先由福島縣相馬市長立谷秀清醫師進行專題演講，主題為東日本大地震之災後經驗。接者由有意願從海外支援的 AMDA 韓國分會、AMDA 新加坡分會、臺灣路竹會以及臺灣國際醫衛行動團隊(TaiwanIHA)等團體報告。

(1)AMDA 韓國(建國醫科大學李鐘旻教授)報告韓國派遣海外醫療援助有下列幾個機構：官方管道係透過韓國外交部及

KOICA(韓國國際協力團)的協助，一同組成國際救災團隊。另外，韓國醫學團體及醫院包括韓國醫學會(Korean Medical Association)、韓國國家醫學中心(Korean National Medical Center)、天主教醫療中心(Catholic Medical Center)等共同組成聯合隊伍。最後則是 NGO 團體如 Global care 及 Medipeace 等組織也致力於國際援助。

(2)AMDA 新加坡分會於 2016 年剛成立，為 AMDA 第 31 個分會。成立以來，致力透過宣傳廣告、教育宣導等多元方式，喚醒星國國人對日本南海地震之警覺與認識；將持續強調預防工作的重要，並在地震發生後展開賑災募款。

(3)賴麗瑩簡任視察(兼 TaiwanIHA 衛生組長)分享 TaiwanIHA 的人道援助經驗(投影片及摘要如附件二)。TaiwanIHA 係由衛生福利部與外交部，於 2006 年成立之跨部會之平臺，整合醫療資源及提供人道援助，迄今已參與 26 次國際人道援助及災後重建活動，例如 2010 年海地強震、2011 年泰國水災。TaiwanIHA 與 AMDA 於 2009 年，簽訂合作備忘錄(MOU)，並合作赴斯里蘭卡、印尼及印度進行白內障手術義診、牙科義診及唇顎裂手術義診等等。為擴大合作網絡及建立全球合作夥伴，TaiwanIHA 也與泰國 NIEM(國家緊急醫療總署)簽訂合作備忘錄，並與美國國際開發署國外救災辦公室(USAID/OFDA)進行交流合作。

(4)臺灣路竹會於 1995 年設立，至本年 6 月為止總共參加 323 回義診活動，於 47 國服務 243,000 名患者，路竹會亦於去年與 AMDA 簽訂合作備忘錄。

(5)臺灣及日本是鄰國且互動交流密切，如日本發生災難，臺灣屆時將積極提供協助。

## 2. AMDA 報告從本年九州熊本地震學到的經驗。

(1)熊本地震震度達 9 級，死者達 49 人，受災房屋達 3 萬多棟。AMDA 主要支援位於熊本縣益城町的廣安小學，3 個月共派遣 127 名醫療人員，有 2100 名患者受惠。

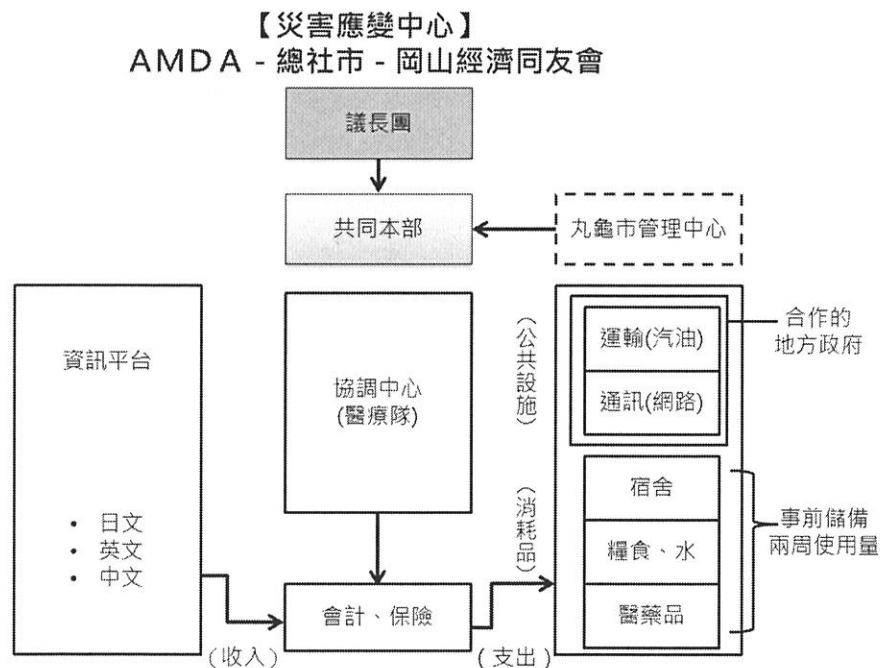
(2)AMDA 把廣安小學原本的保健室改造成醫療診所，以此為據點進行各項醫療活動。地震後在學校校舍內避難者約有



300 名，在車子裡避難者約有 500 名。由於長期在窄小的空間避難，不少居民發生褥瘡、靜脈血栓等症狀，工作人員也宣導肢體活動、補充水份及穿彈性襪等措施；另為讓居民有更舒適的生活環境，也建議行動不便者使用以紙箱搭架成的床及可攜式馬桶等等。另為避免流感、諾羅病毒的感染，積極進行周遭環境的衛生維護，包括廁所清潔、校舍內禁止外鞋進入及預防食物中毒等。

(3)除了醫師、護理師以外，物理治療師、社工師、針灸師等也為居民(特別是銀髮族)提供生活支援，針灸療法很受歡迎，每天有超過 30 人來求助於針灸療法，其中一位老婦人本來膝蓋不能彎曲，接受針灸治療後，可以彎曲膝蓋，因而感到很開心。針灸療法據說對於身體疼痛、頭痛、失眠，甚至頻尿都有效。

3. 另外，災後預計將於高知縣及德島縣設立 10 個避難所及醫療機構之配對狀況如附件三，南海海槽引起的地震與海嘯侵襲的範圍是廣泛且持久的，國內民生物資可能會停止供應，造成情勢動盪不安，這時候國際合作與協助便是關鍵，架設多語言(包括日文、中文、英文)的網頁是最快與國外聯絡的方式，可以迅速傳達資訊。災害應變中心架構如圖一：



圖一 災害應變中心架構圖

4. 本次會議總共有 270 名，70 個團體與會，包括醫療法人赤穗中央醫院、芳越醫院等醫療機構、岡山市醫師會、德州會、川崎學園、福山市醫師會看護專門學校等醫療相關教育組織以及研究機關等等(名單如附件四)。

### 三、心得與建議

- (一)出席本次會議除可維持與日本亞洲醫師協會(AMDA)之夥伴情誼，亦可交流國際援助經驗，強化與日本醫院、政府單位等之關係，促進台日合作。
- (二)AMDA 長期致力於日本國內及海外各式人道援助活動，其豐富的執行經驗，值得我們學習與借鏡，期盼未來本部能持續透過與 AMDA 及其他國際組織合作辦理援助計畫，累積我國際醫衛援助執行能量，進而擴大服務對象及地區。
- (三)展望未來，TaiwanIHA 期盼能有效協調並整合公私部門的資源，並吸引更多醫療院所加入國際醫療衛生及人道援助的行列，共同將臺灣博愛濟群的精神與精湛的醫療技術推向國際，拓展更寬廣之醫療外交空間。

#### 四、活動相片



照片 1：與稻葉醫師合影。



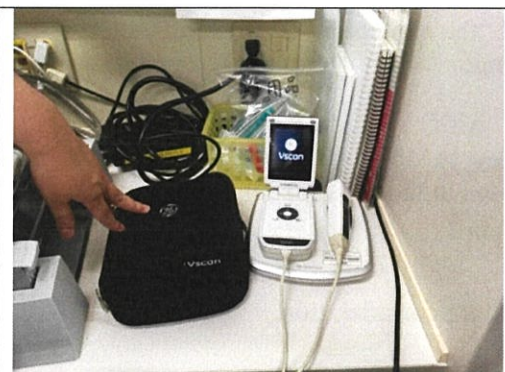
照片 2：救護車內部設施。



照片 3：DMAT 制服及衛星電話。



照片 4：荻野教授介紹 DMAT 及直升機救援機制。



照片 5：攜帶式超音波機器。



照片 6：直升機內部設施。



照片 7：AMDA 總部協調會議。



照片 8：南海海槽地震災後策略平台會議全景 (取自 AMDA 網站)。





国連総合協議資格認証 NGO

## 附件一：議程

### **The Third Coordination Meeting for AMDA's Support Platform for the Multi-anticipated Great Nankai Trough Disaster**

AMDA is preparing for the quick dispatch of the medical teams under “AMDA's Support Platform for the Multi-anticipated Great Nankai Trough Disaster” since Great Nankai Trough Earthquake has been predicted.

We had the 1<sup>st</sup> coordination meeting, which was the first time the collaborated communities and cooperative organizations met together on June 27, 2015 in Marugame city, Kagawa prefecture. In the 2<sup>nd</sup> coordination meeting on September 12, 2015 in Soja city, Okayama prefecture, “AMDA's Support Platform for the Multi-anticipated Great Nankai Trough Earthquake” restarted with the following 2 objectives. One was to share more detailed information such as the necessary preparation for the quick dispatch of the medical teams and the preparation for the shelters in collaborated communities. The other objective was to enhance more organizations to participate in this platform. In “the simulation of communication and transportation” on November 9, 2015, the route of the medical teams from Soja city in Okayama prefecture to two goals: Minami-cho in Tokushima prefecture and Kuroshio-cho in Kochi prefecture by Marugame city was verified.

In this 3<sup>rd</sup> coordination meeting, a lot of detailed information such as the introduction of the cooperative medical organizations for dispatch, the status of preparation in each shelter, the supports from overseas, the matching among medical organizations and shelters, and others will be announced. Moreover, the report about “the simulation of communication and transportation” in last year will be shared in this meeting.

Moreover, this platform name changes to “AMDA's Support Platform for the Multi-anticipated Great Nankai Trough Disaster” from “AMDA's Support Platform for the Multi-anticipated Great Nankai Trough Earthquake” used in the prior meetings.

The program content may change because it is under consideration.

Sponsor: AMDA

Cooperation: Soja city in Okayama prefecture, Marugame city in Kagawa prefecture



国連総合協議資格認証 NGO

## **The Third Coordination Meeting for AMDA's Support Platform for the Multi-anticipated Great Nankai Trough Disaster**

### **【About Meeting】**

**Date:** 1:00 pm on Saturday, July 9, 2016 (Reception will start at 12:30 pm)

**Place:** Okayama International Center, Event Hall on 8<sup>th</sup> floor

(The address: 2-2-1 Hokanchou, Kita-ku, Okayama-shi)

**Fee:** Free (However, please let us know if you would like to participate in this meeting in advance due to the limited number of the seats.)

### **【Program】**

**Message from Mr. Katsumi Araki, the chairman of Soja city council for opening of the coordination meeting** 1:00 pm

**Greetings from the chairmen corps** 1:05 pm

Mr. Souichi Kataoka, the Mayor of Soja city in Okayama prefecture

Mr. Masaharu Kaji, the Mayor of Marugame city in Kagawa prefecture

Dr. Shigeru Suganami, the president of AMDA group

**Taking pictures of all participants** 1:20 pm

#### **1<sup>st</sup> Section**

**Keynote address of Mr. Hidekiyo Tachiya, the Mayor of Souma city in Fukushima prefecture** 1:30 pm

**Introduction of AMDA international partners** 2:30 pm

Taiwan IHA

Taiwan Root Medical Peace Corps

AMDA Korea

AMDA Singapore

**Break** 2:50 pm

#### **2<sup>nd</sup> Section**

**Introduction of the learning from Kumamoto Earthquake 2016** 3:00pm

- Coordination in the affected areas: lodgings, food and medicines
- Status of application for AMDA medical staff
- Effectiveness of the motorcycle team

- The tent village and the cooperation with local governments

**Report of the progress of “AMDA’s Support Platform for the Multi-anticipated Great Nankai Trough Disaster”** 3:30 pm

- Introduction of the matching among the local organization, the shelters and the medical organizations for dispatch
- Progress status of the 10 committees
- Report of “the simulation of communication and transportation” and the countermeasures from it
- Collaboration with Flying squad of the Self-Defense Forces

**Break** 4:10 pm

**3<sup>rd</sup> Section**

**Introduction of Soja city and AMDA joint team** 4:20 pm

Mr. Hidenori Kawata, Director for Office of Emergency Management, General Affairs Department, Soja city

**About the countermeasures against the radiation exposure due to the nuclear hazards upon Great Nankai Trough Disaster** 4:30 pm

Dr. Takashi Yorifuji, Associate Professor, Graduate School of Environmental and Life Science, Okayama University

**Summary: the chairmen corps** 4:40 pm

Mr. Souichi Kataoka, the Mayor of Soja city in Okayama prefecture

Mr. Masaharu Kaji, the Mayor of Marugame city in Kagawa prefecture

Dr. Shigeru Suganami, the president of AMDA group

**Speech of closing** 4:55 pm

Ms. Takako Narisawa, Chairperson of Board, AMDA

**Close** 5:00 pm

\* The program content may change because it is under consideration.

**【 Access 】**

Okayama Information Center is located with 5-minute-walk from JR Okayama Station.

(If you use Shikansen or JR local trains, it is convenient to go to Central Gate on 2<sup>nd</sup> floor and go toward ANA Crowne Plaza Okayama Hotel.)

This Center does not own its own parking. (Please park your cars at Okayama-eki Nishiguchi Parking, the parking lot next to this center, or other near parking lots.)



## 附件二：演講資料

### **Humanitarian aid: TaiwanIHA's Experience**

**Li-Ying LAI**

**Chief of Health Division, TaiwanIHA**

**Senior Executive Officer, Office of International Cooperation**

**Counselor, Ministry of Health and Welfare, Taiwan(Republic of China)**


Taiwan International Health Action (TaiwanIHA) was founded in 2006 by Taiwan's Ministry of Health and Welfare and Ministry of Foreign Affairs to integrate the medical resources and deliver humanitarian aid. Since its inception, TaiwanIHA has executed 26 missions in international health care aid and post-disaster health care reconstruction after disasters like hurricanes, floods and earthquakes throughout Asia, Africa and Central and South Americas.

Regarding the post-disaster actions, after local needs are confirmed by our embassies, TaiwanIHA will evaluate the needs and determine whether TaiwanIHA will dispatch medical personnel and supplies. We aim to deliver small-scale yet effective, innovative and timely assistance to communities and countries recovering from those disasters.

TaiwanIHA has signed the MOU with AMDA in 2009 for collaboration in jointly medical missions, such as cataract missions, dental missions, and cleft lip and palate missions in Sri Lanka, Turkey, India and Indonesia. Besides AMDA, TaiwanIHA has also signed MOUs with Thailand's NIEM (National Institute for Emergency Medicine) for expanding our network and building further global partnerships. Because Taiwan and Japan are neighboring countries, if a natural disaster occurs, we hope to be able to support and help each other.

## Humanitarian aid: TaiwanIHA's Experience

Ms. Li-Ying LAI  
Chief of Health Division, TaiwanIHA  
Senior executive officer, Office of International  
Cooperation, Ministry of Health and Welfare, Taiwan



## TaiwanIHA(Taiwan International Health Action)

- Origin: the Ministry of Foreign Affairs and the Ministry of Health and Welfare co-established TaiwanIHA in 2006
- Mission
  - Integrating medical resources
  - Delivering humanitarian medical aid
  - Cooperating with international organizations



## Collaboration between AMDA and TaiwanIHA



- MOU between TaiwanIHA and AMDA was signed in 2009.
- Former Health Minister Wen-Ta Chiu met with AMDA's President Dr. Shigeru Suganami 2013.
- Former vice Health Minister Tseng Chung-ming met with AMDA's President Dr. Shigeru Suganami, 2015

## Collaboration between AMDA and TaiwanIHA

- 2011: Cataract Clinic in Jaffna, Sri Lanka.
- 2012: Donation of autoclave to Jaffna, Sri Lanka.
- 2013: Cataract Clinic in Mullaitivu, Sri Lanka.
- 2014: Dental care in Hakkari, Turkey.
- 2014: Dental care in Badulla, Sri Lanka.
- 2015: Cleft lip and palate clinic in Parepare, Indonesia.
- 2015: Dental clinic in Bodhgaya India.
- 2016: Cleft lip and palate clinic in Parepare and Barru, Indonesia.



## TaiwanIHA signs MOU with NIEM, Thailand (2015)

TaiwanIHA signed a MOU in Bangkok with the National Institute for Emergency Medicine (NIEM) of Thailand's Ministry of Public Health.



TaiwanIHA officials visited the USAID's Office of FDA

Ministry of Health and Welfare

## Nepal post-disaster assessment (April 2015)


TaiwanIHA sent an evaluation team to Nepal for the post-disaster assessment of medical and disease prevention needs during April 28 to May 5. The team's tasks included: establishing contact and cooperation with the Nepalese government, international organizations and other foreign assistance teams; evaluating the level of damage to the local health system.



TaiwanIHA donated medical supplies to Nepal.

## Support from TaiwanIHA

- Local needs confirmed by our embassy
- Needs evaluation by TaiwanIHA (Ministry of Health and Welfare and Ministry of Foreign Affairs)
- Dispatch medical personnel and supplies  
In line with Department of Medical Affairs, Hospital and Social Welfare Organizations Administration Commission, MOHW and Taipei Hospital, MOHW.



## Support from TaiwanIHA

- Willing and able to provide assistance
- Exchange experiences with AMDA by missions and Seminars





# 附件三：避難所及醫療機構之配對狀況

## ◆高知県

### 南海トラフ災害対応プラットフォーム 避難所と協力医療機関

地区	避難所	Logistic Partner	自治体連携 状況	宿舍	1題目	2題目	3題目	4題目	
A	高知市(A)	高知刑務所(調整中)	6	1	高知刑務所	1. NPO法人岡山心臓血管外科・ 循環器医療推進機構 2. 柳澤医師会 3. 岡山県看護協会	1. NPO法人岡山心臓血管外科・ 循環器医療推進機構 2. 柳澤医師会 3. 岡山県看護協会	1. NPO法人岡山心臓血管外科・ 循環器医療推進機構 2. 柳澤医師会 3. 岡山県看護協会	1. NPO法人岡山心臓血管外科・ 循環器医療推進機構 2. 柳澤医師会 3. 岡山県看護協会
	高知市(B)	一宮(ツク)地区(調整中)	6	1	自治体提供	1. 岡山東部脳神経外科 2. AMDAチーム	1. 岡山東部脳神経外科 2. AMDAチーム	1. 岡山東部脳神経外科 2. AMDAチーム	1. 岡山東部脳神経外科 2. AMDAチーム
	高知市(C)	高知市立春野中学	6	1	自治体提供	【海濱 聖之先生】 1. 岡山東部脳神経外科 2. AMDAチーム	1. 岡山旭東病院 2. AMDAボランティアチーム	1. 岡山旭東病院 2. AMDA岡県北東チーム	1. AMDAチーム 2. AMDAチーム
B	須崎市	須崎市立多ノ郷小学校	6	1	自治体提供	【藤田 厚二先生】 1. 藤田病院 2. AMDAチーム	1. 藤田病院 2. AMDAチーム	1. 藤田病院 2. AMDAチーム	1. AMDAチーム 2. AMDAチーム
	黒潮町	黒潮町国保 拳ノ川診療所	6	1	自治体提供	【松野 豊志先生】 1. 川崎学園 2. AMDAチーム	1. 川崎学園 2. AMDAチーム	1. 川崎学園 2. AMDAチーム	1. 川崎学園 2. AMDAチーム

## ◆徳島県

地区	避難所(希望者を優先順位で表示)	Logistic Partner	自治体連携 状況	宿舍	1題目	2題目	3題目	4題目	
A	阿南市	1. なかよし幼児センター 2. 市場総合福祉センター 3. 吉野保健センター 4. 美郷市立豊前中学校 5. 美郷市立穴吹中学校	6	1	自治体提供	【船越 好博先生】 1. 赤穂中央病院 2. 豊前中央病院	1. 赤穂中央病院 2. 豊前中央病院	1. はくばくセンター小須院 2. AMDAチーム	1. 赤穂中央病院 2. AMDAチーム
	阿南市	1. 徳島県立阿南看護学校 2. 阿南市立阿南第二中学校 3. 阿南市立新野小学校	6	1	自治体提供	【江口 貴博先生】 1. AMDA兵庫	1. AMDA兵庫	1. AMDA兵庫	1. AMDA兵庫
	美波町	1. 美波町立白和佐中学校 2. 日和佐総合体育館	6	1	自治体提供 (新松地区)	【佐藤 拓史先生】 1. AMDAチーム 2. AMDAチーム	1. AMDAチーム 2. AMDAチーム	1. AMDAチーム 2. AMDAチーム	1. AMDAチーム 2. AMDAチーム
B	牟岐町	1. 牟岐町立牟岐中学校体育館 2. 老人保健施設「和楽」 3. 特別養護老人ホーム「緑園荘」	6	1	自治体提供	【藤原 凌太郎先生】 1. 福山医療センター 2. 徳島県立海部高等学校 3. 特別養護老人ホーム「緑園荘」	1. 福山医療センター 2. AMDAチーム	1. 福山医療センター 2. AMDAチーム	1. 福山医療センター 2. AMDAチーム
	海陽町	1. 海陽町立海陽小学校 2. 徳島県立海部高等学校 3. まてのおか体育館	6	1	自治体提供	【藤原 凌太郎先生】 1. 戸田中央医師グループ 2. 川崎学園	1. 戸田中央医師グループ 2. 川崎学園	1. 戸田中央医師グループ 2. 川崎学園	1. 戸田中央医師グループ 2. 川崎学園

\*自治体連携状況は、各県1名ずつの災害対策本部と各避難所との連絡を担当し、対策本部に駐在予定。  
\*ツツング中の協力医療機関：沖繩セントラル病院、倉敷中央病院、小倉記念病院、福岡和白病院



# 附件四：出席名單

第3回AMDA南海トラフ災害対応プラットフォーム調整会議

2016.7.9.

## 海外からのご出席

台湾IHA /台湾衛生福利部國際協力室  
 台中ツチ病院  
 台湾路竹会(TAIWAN ROOT)  
 建國大學醫學部 /AMDA韓国  
 AMDA International Peace Clinic (Singapore)

## ご出席の自治体

徳島県、美波町、牟岐町  
 高知県、高知市、須崎市、黒潮町  
 総社市、丸亀市、備前市、岡山市、和気町

## ご出席の医療機関、教育機関、医療関連団体及び経済関連団体

- 1 医療法人伯鳳会 赤穂中央病院
- 2 国立病院機構岡山医療センター
- 3 岡山・建部医療福祉専門学校
- 4 一般財団法人操風会 岡山旭東病院
- 5 一般社団法人 岡山経済同友会
- 6 公益社団法人 岡山県看護協会
- 7 岡山県立大学
- 8 おかやまコープ
- 9 一般社団法人 岡山市医師会
- 10 NPO法人岡山心臓血管外科・循環器医療推進機構
- 11 岡山大学大学院環境生命科学研究科
- 12 岡山大学大学院医歯薬学総合研究科
- 13 医療法人幸善会 岡山東部脳神経外科病院
- 14 医療法人寿仁会 沖繩セントラル病院
- 15 社会医療法人緑社会 金田病院
- 16 学校法人川崎学園
- 17 キャンパス岡山
- 18 畿央大学 健康科学研究科
- 19 倉敷成人病センター
- 20 公益財団法人 大原記念倉敷中央医療機構 倉敷中央病院
- 21 社会医療法人全仁会 倉敷平成病院
- 22 経絡治療学会
- 23 国立大学法人 高知大学
- 24 NPO法人 航空医療研究所
- 25 高知県立大学
- 26 さくら診療所
- 27 医療法人創和会 しげい病院
- 28 諸國眞太郎クリニック
- 29 瀬戸健康管理研究所SHL丸亀検診クリニック
- 30 医療法人高杉会 高杉こどもクリニック
- 31 高松ホテル旅館料理協同組合
- 32 玉野総合医療専門学校
- 33 帝京平成大学
- 34 かつう内科並木通り診療所
- 35 東京大学空間情報科学研究センター
- 36 一般社団法人 徳洲会
- 37 戸田中央医科グループ
- 38 一般社団法人BERT未来防災研究所
- 39 社会医療法人池友会 福岡和白病院
- 40 福山市医師会看護専門学校
- 41 医療法人社団 藤田病院
- 42 医療法人芳越会 ホウエツ病院
- 43 公益財団 未来工学研究所22世紀ライフエンスセンター
- 44 一般社団法人 御津医師会
- 45 美波町国民健康保健 美波病院
- 46 明治国際医療大学
- 47 AMDA大槌健康サポートセンター
- 48 AMDA兵庫
- 49 AMDA福山クラブ

## AMDA南海トラフ災害対応プラットフォーム運営委員会

委員長	林 秀樹	医療法人芳越会 理事長	ホウエツ病院院長
委員	菅波 茂	AMDAグループ代表	
	江口 貴博	藍の都脳神経外科病院 /AMDA兵庫	理事長
	鈴記 好博	徳島大学大学院医歯薬研究部総合診療医学分野	AMDA兵庫 副理事長
	麻田 ヒデミ	一般社団法人瀬戸健康管理研究所SHL丸亀検診クリニック	院長
	頼藤 貴志	岡山大学大学院環境生命科学研究科	准教授
	池上 徹則	倉敷中央病院 救急救命センター	救急科主任部長
	溝淵 雅之	岡山旭東病院脳神経外科	主任医長 救急室長
	佐藤 拓史	小倉記念病院	