

出國報告(出國類別：招生與參訪)

福建省武夷學院招生宣傳與參訪

服務機關：景觀系

姓名職稱：廖明誠 助理教授

派赴國家：中國大陸

出國期間：104 年 12 月 15-18 日

報告日期：104 年 12 月 29 日

摘要

為提升本院與姊妹校之交流互動，並招收優秀學子來台就讀，並促進彼此交流，於104年12月15-18日，由景觀系廖明誠助理教授前往參訪，並於期間進行兩場講座，分別為「台灣地區綠色建築方案操作」與「歷史建物街區再造案例」；此外，亦針對土木建築學院二年級與三年級同學進行本校校務簡報，歡迎他們來台灣就讀或交換學生。綜觀此行，除了對於當地風土民情有初步了解與體驗，對閩北區域的封閉覺得訝異，但是老師年輕充滿衝勁，學生對於學習求知之渴望，以及對於未來創業充滿信心，若是未來兩校學生可以有實質交流機會，例如交換學生或工作營，可以彼此學習長處，將會有助於兩校之未來發展前景。

目錄

一、目的	03
二、簡介	03
三、過程	04
四、心得與建議	04
五、參訪照片	07

一、 目的

為提升本校與姊妹校之交流互動，並招收優秀學子來台就讀，依據因公派員出國-大陸姊妹校參訪計畫，由本校文創學院景觀系派員赴福建省武夷學院進行招生宣傳及參訪，時間為 104 年 12 月 15-18 日。

二、 簡介

1.福建省南平市武夷山市

該市總面積 2,802 平方公里，人口 230,419 人，位於福建省西北部，與江西省相毗鄰，以境內武夷山而得名。

武夷山風景秀麗，是國家重點風景名勝區，古蹟眾多，古閩越人在武夷山地區留下了武夷山崖墓群、閩越王城遺址等遺蹟；宋代朱熹在此授徒講學，將理學發揚光大，成為一代儒宗；武夷山也是中國古代文人墨客踏足之地，武夷山摩崖石刻即為見證。1998 年武夷山市被評為中國首批優秀旅遊城市，1999 年武夷山被聯合國教科文組織列為世界文化與自然雙遺產。

武夷山盛產茶葉，武夷岩茶在中國茶業界有較高的知名度，1959 年首次被評為中國十大名茶之一，而大紅袍則是武夷山茶葉中的極品。武夷山市茶樹的種植非常獨特，不是通常地廣種於土壤，而是植於岩石縫隙、裂口之內，這種地方長出的茶葉就是著名的武夷山岩茶。武夷山市的茶樹種植區域一般集中在岩石分布區，以山地斜坡、山崗與平地的連接區域及平坦陸地為種植區，茶陵開發自古以來都是如此。

本區域自古以來由於地形限制，屬於交通較為不便地區，先前武夷山機場是南平地區唯一的民用機場，但是班次較少，而且還要經由廈門或香港轉機，使用此方式之乘客較少；先前橫南鐵路經過本市，設有武夷山站，但是通行車輛緩慢，至省會福州要 5-6 小時；合福客運專線(高鐵)於 2015 年 7 月 1 日通車，在武夷山市設武夷山北站，在毗鄰武夷山市的建陽市將口鎮設武夷山東站，至省會福州只要 1 小時 20 分，算是目前前往武夷山市最為便捷之方式。

2.武夷學院

該校前身為成立於 1958 年的南平師範高等專科學校(簡稱南平師專)，目前有教師 610 人，學生約 10,000 人，校地面積達 200 公頃，校內有三個大湖縱橫；學校設有 15 個系(部)，共有 38 個專業。所設專業有中國語言文學系、外國語言文學系、旅遊系、藝術系、管理系、基礎教育系、經濟與數學系、電子工程系、化學與環境工程系、計算機科學與工程系、建築與土木工程系、現代信息服務學院等。

目前武夷山市除了該校以外，由台灣人所創設之玉山管理學院也於 2015 年 8 月獲准開始招生，並與台灣多間學校簽署合作計畫，進行「3+1」之課程規劃。

三、 過程

第一天(12/15)：長征

家--(計程車)--台中烏日--(高鐵)--桃園青埔--(機場轉運巴士)--桃園國際機場--(廈門航空)--福州長樂國際機場--(計程車)--福州北站--(高鐵)--武夷山北站--(計程車)--武夷學院

第二天(12/16)：演講與招生

0900-1000 「閩北古民居保護與利用高級研修班」開幕，市級幹部致詞。

1000-1200 招生演講與「台灣地區綠色建築方案操作」講座，主要對象為土木建築學院大二大三同學與老師，並針對欲來本校交換學生的相關問題進行意見交換。

1200-1300 土木建築學院老師午宴。

1500-1700 「歷史建物街區再造案例」講座，主要對象為閩北地區縣級幹部。

1800-2000 土木與建築學院陳院長晚宴。

第三天(12/17)：參訪武夷山風景區

武夷山集山岳、河川風景於一身，在山與水的緊密結合、人文與自然的和諧統一上達到絕妙的境界，清澈碧綠的九曲繞山而行，曲折縈回，發育典型的丹霞地貌千姿百態，令人目不暇給。傍晚搭高鐵前往福州。

第四天(12/18)：返台

福州北站--(計程車)--福州長樂國際機場--(廈門航空)--桃園國際機場--(機場轉運巴士)--桃園青埔--(高鐵)--台中烏日--(計程車)--家

四、 心得及建議

1.地形崎嶇，交通不便

從早上七點出門，一直到下午五點才抵達武夷學院，一路上一直換交通工具；受限於山區地形，福建省一直是大陸交通較不發達的地方，高鐵也是今年七月才通車，先前要從廈門坐動車至此要花 6 個小時，目前雖然有新設武夷山機場，但是每日班機不多，要至廈門或香港換機，而且等待轉機要 7-8 小時，所以還是決定飛往福州，再乘高鐵至此。

2.台灣教師在大陸

兩個晚上接受武夷學院土木與建築學院陳榮村院長晚宴，陳院長是台灣人，先前曾擔任中華大學建築系系主任和建築與設計學院院長，也是建築界前輩與大老，而本日前來參加晚宴的老師，亦有林進益與鍾瑜隆兩位台灣籍老師，都已經來此 1-2 年；在彼此閒聊與意見交換中發現，由於近年台灣少子化現象，高等教育師資需求減少，很多台灣老師拿到博士之後，等待機會 2-3 年仍無法獲得正式教職，於是就選擇西進大陸，但都是獨自過來，家人還在台灣，每 2-3 個月會返台省親；目前武夷學院非常歡迎台灣老師前來執教，主要因為台灣老師幾乎都有博士學位，而大陸老師大部分都是拿到碩士學位後就先進入學校擔任講師，之後再利用課餘進修博士；此外，大陸也覺得台灣博士的

年紀較大，成熟度較高，對於事情的處理能力較佳，或許是因為在台灣念博士期間，被指導教授給訓練出來的。

3.三個世界-武夷山市、武夷山風景區、武夷學院

雖然通稱為武夷山，但是其實是三個世界，完全不一樣；當地老師們都勸我不要去武夷山市市區，其髒亂無比，令人無法忍受，我嘗試性地走了一段校外的街道，證明其言不假，真的是漫天飛舞的垃圾，街道上拼裝車、貨車與轎車毫無章法亂行，更奇特的是，行人也隨意橫越馬路，無法想像身處於大陸沿海，還有此等落後地區；走進武夷學院，又是另一個世界，學校內建築物尚稱整齊，衛生條件比外面好太多，又有許多完善設施，如餐廳、速食店、電影院(據說是本市最好的)、書店等，學生於校區內大部分以腳踏車與電動摩托車代步，整體看起來似乎是比較文明的世界；距離學校車程 20 分鐘的武夷山風景區又更不一樣，由於屬國家風景特定區，裡面建築物與設施物都有進行大量的管理與維護，並且大部分都是新建的，而且廁所與武夷山市其他地區不同，除了有門以外，還有夠高的牆；武夷山風景區也是當地出名的高級住宅區域，大部分是由外地建商來投資興建，據說目前最好的單棟別墅每戶達 5,000 萬元人民幣，出乎意外地高，而武夷山市區大樓新屋每戶則大約為 50-60 萬人民幣。

4.以專任老師為主要的教育方式

在與同學們對談中發現，他們似乎不了解「兼任老師」這個字的意思，他們普遍認為老師的定義就是每天隨時可以在學校找到的那個人，後來與教師們對談，才知道全校幾乎全是專任老師，因為這裡交通不便，根本找不到兼任老師願意過來上課，基本上光是車錢就超過鐘點費，何況還要花時間過來；老師們全部住校，學校提供每位老師一套三房兩廳的宿舍，院長級配的是獨棟別墅，若是願意的話，住的喜歡還可以跟學校買產權；而老師住校基本上就是隨時找得到人，因為就住在隔壁棟，師生關係十分良好，學生們與老師們形成強而有力的生活共同體，反正校外髒亂的很，也懶得出門去；尤其是碩士學歷年輕講師，充滿了衝勁與活力，幾乎每天都待在學院裡，與學生一起生活一起趕圖，頗有同甘苦共患難的情誼。

那當然還是有缺點，例如相仿的學生人數規模，本校專任老師只有 280 餘位，武夷學院則高達 600 餘位，這對學校經營是一大負擔；此外學風較為封閉，課程內容安排較舊，比較沒有最新的資訊，也與業界有銜接上的困難，這都是其不可避免的問題；但我覺得這種學習氣氛很不錯，對於基本功養成也較為扎實，有點類似台灣 50-60 年代的大學學風。

5.學生創業風潮

學校十分鼓勵學生創業，其實創業風潮是全國性的，從領導人習近平以下，幾乎大家都在找門路創業；有跟他們學生談過，目前畢業生大約只有 1/3 會就業，而剩下的 2/3 幾乎都是自行創業或等待創業機會，這與大陸就業市場不景氣有關係，據他們說法，目前很多工廠過完年後就會收掉，與其每天提心吊膽等待被資遣，倒不如一開始就自己當老闆；而學校方面亦對於創業十分鼓勵，只要提上企劃書，很容易從學校獲得贊助，而且是無償無回饋的贊助，所以他們學生對於創業的膽量與野心不是台灣學生可以比擬的，

很多人都創業兩三次失敗，仍然興致勃勃地企畫下一次再起；而他們的創業也都是從小買賣作起，然後逐漸變成較高資本的行業，有認識一位今年六月畢業的學生，大二開始創業從學生餐廳壽司店做起，目前則是從事下鄉去找當地製作茶農收購茶葉，在網路上進行拍賣與中小型批發，由於大陸市場夠大，所以收入相當不錯。

此外，我還看到了同學們在創業階段的彼此相互扶持，他們同學畢業後大部分都留在武夷山市，每天晚上大家都會聚在一起共進晚餐，有人帶米，有人帶肉，有人下廚，生活拮据的同學不至於沒飯吃，這種情形台灣似乎看不到。

6.來台灣就讀的極高意願

武夷山市是個小市鎮，學生多數來自福建省更偏遠的鄉間，據他們說法，從武夷山市回到家搭車要兩天，基本上閩北地區就是他們目前的視野，土木與建築學院方向較為偏歷史保存，也因為是當地擁有較多此類資源，而對於外界的新觀念新知識，多半來自學校老師教導，而無法自行獲取知識，奇怪，不是有網路嗎？

武夷山區其實很封閉，而且對於台灣一無所知，我問了 10 個，沒有人知道馬祖就在福州外面不遠處，屬於福建省連江縣，也不知道金門其實就在廈門旁邊，倒是 101 大樓他們就很有興趣，因為當地沒有 15 樓以上建物；與學生們交談發現，在經濟狀況允許的前提下，他們很有意願走出武夷山去看看這世界，去學習新的知識與觀念，而以文創學院而言，景觀系與文化創意系是他們最有興趣的，以交換學生方式進行可能性很大。



進行講座現場



招生講座01



招生講座02



招生講座03



招生講座04



會後與土木建築學院教師合影



歷史建物街區再造案例講座01



歷史建物街區再造案例講座02

圖1 本次招生與講座紀實照片

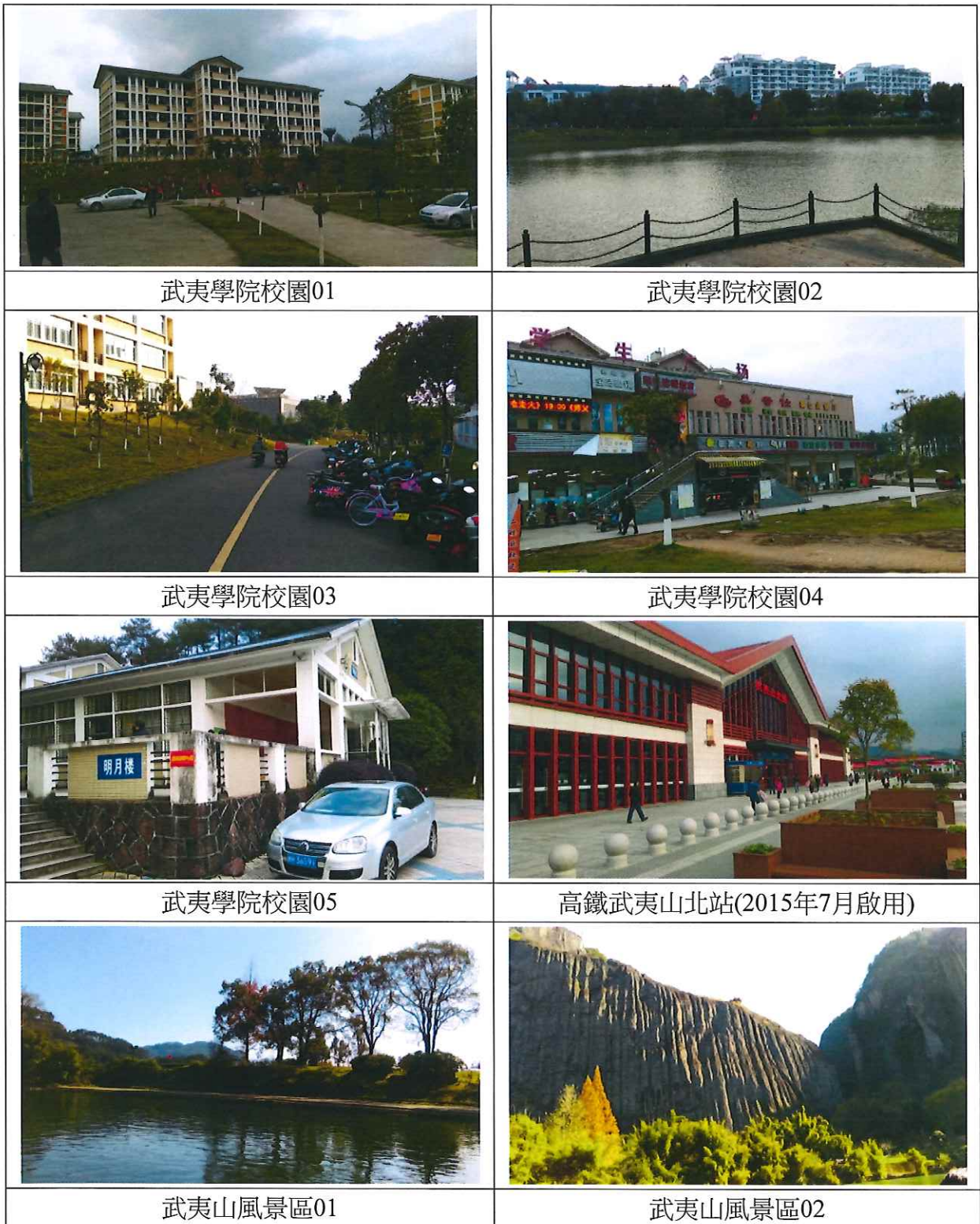


圖2 本次參訪武夷學院與武夷山紀實照片

國立勤益科技大學



報告人
國立勤益科技大學 景觀系
廖明誠 助理教授



專業知識 人文素養 社會關懷 國際視野

國立勤益科技大學 - 空照圖
Satellite Image of National Chi-Nai University of Technology



綠色生活科技聯合研究中心 研究團隊

國立勤益科技大學 教學特色



碩士班配合課程
環境規劃與設計、綠色基礎設施、生態城市、特殊空間綠化、碩士論文

景觀設計
景觀設計、環境規劃、植栽設計、景觀植物學、景觀生態學、基地計畫、水土保持學、都市設計、景觀案例探討、區域及綠地計畫、遊憩設施規劃與設計

景觀實務
景觀實務實習、電腦繪圖、工程材料、測量學、景觀施工圖說、景觀施工與估價、景觀工程與管理、植栽管理、景觀構造系統、結構設計、工程發包與內規範、土壤與肥料、土壤力學與基礎工程、景觀計畫實務專案管理

四技部配合課程
景觀設計、環境規劃、植栽設計、景觀植物學、景觀生態學、基地計畫、水土保持學、都市設計、景觀案例探討、區域及綠地計畫、遊憩設施規劃與設計



專業知識 人文素養 社會關懷 國際視野

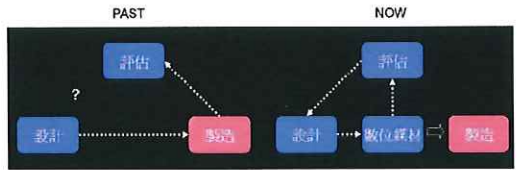
國立勤益科技大學

系所	姓名	職稱	學歷	專長領域	專長	專業
設計	陳可齊	副教授	國立中山大學建築系碩士、美國加州理工大學都市計畫碩士	景觀設計、景觀規劃、景觀工程、景觀設計與管理、都市設計、都市計畫	2	
	張清華	副教授	國立中山大學建築系碩士、國立交通大學建築系碩士、國立交通大學都市計畫碩士	景觀設計、景觀規劃、景觀工程、景觀設計與管理、都市設計、都市計畫	11	都市計畫、景觀工程
	李華芬	助理教授	國立中山大學建築系碩士、國立交通大學建築系碩士	景觀設計、景觀規劃、景觀工程、景觀設計與管理、都市設計、都市計畫	8	
工程	李宇宏	特聘教授	國立中山大學建築系碩士、國立交通大學建築系碩士	景觀設計、景觀規劃、景觀工程、景觀設計與管理、都市設計、都市計畫	2.5	結構工程
	謝國祥	助理教授	國立中山大學建築系碩士、國立交通大學建築系碩士	景觀設計、景觀規劃、景觀工程、景觀設計與管理、都市設計、都市計畫		
	陳建勳	助理教授	國立中山大學建築系碩士、國立交通大學建築系碩士	景觀設計、景觀規劃、景觀工程、景觀設計與管理、都市設計、都市計畫	9	
設計與工程	劉宇生	副教授	國立中山大學建築系碩士、國立交通大學建築系碩士	景觀設計、景觀規劃、景觀工程、景觀設計與管理、都市設計、都市計畫	20	結構工程
	方淑芬	副教授	國立中山大學建築系碩士、國立交通大學建築系碩士	景觀設計、景觀規劃、景觀工程、景觀設計與管理、都市設計、都市計畫	4	

專業知識 人文素養 社會關懷 國際視野

設計決策循環模型

1. 決策循環模型(The decision-making circle, 1962)
2. 數位工具未能被普遍應用，難以具體化驗證與實踐
3. 紙筆時代設計未經過精確評估，便被實踐與製造
4. 設計缺失只能藉著使用後評估來校正
5. 評估成果並未能在設計階段，以防範於未然



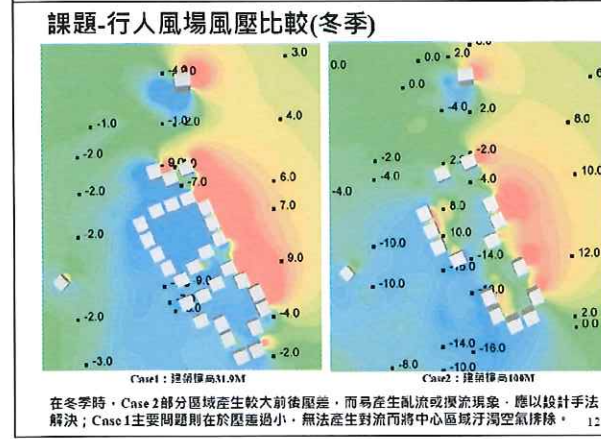
PAST: 設計 → 製造 → 評估

NOW: 設計 → 評估 → 製造

綠色建築團隊組成與操作內容

- 環境分析：都市風場、自然通風、基地保水、綠化量
- 節能策略：建築外殼、自然採光、能源管理
- 綠建築評估：綠建築設計、綠建築候選證書與標章
- 建築資訊模型：工程專案資訊、BIM技術
- 設施管理：建築生命週期評估、設施管理維護

概念構想 → 細部設計 → 設計定案 → 施工階段 → 使用階段



與自然共生的生態社區



Case 2: 建築樓高100M

拉高建築高度，降低建蔽率之規劃策略，爭取最大中心綠地公園，並規劃滯洪野溪、滯地公園、生態草溝、綠手指等景觀元素，使得社區環境得以與周圍自然山林與光、風、水、綠保持不同自然能量平衡共生關係。

圖3 本次招生講座與「台灣地區綠色建築方案操作」簡報概要



 <p style="text-align: center;">歷史建物街區再造案例</p> <p style="text-align: center;">主講人 國立勤益科技大學 景觀系 廖明誠 助理教授</p>	<p style="text-align: center;">歷史建物街區再造</p> <ol style="list-style-type: none"> 1. 歷史建物保存技術 2. 歷史空間再利用與活化 3. 博物館化保存與空間機能凍結 4. 民居與日常生活展示 5. 營運與配套計畫 6. 自給自足or政府補貼 7. 保存的目的性 8. 成功案例與失敗案例之差異 
<p>馬籠宿</p> <ol style="list-style-type: none"> 1. 中山道：從東京前往京都的道路，沿途有69個宿場。 2. 宿場：古代驛站，現代公路休息站與服務區 3. 馬籠宿：位於日本岐阜縣中津川市 4. 曾在1895年與1915年時發生過大火，除中央石造階梯外，皆為復原重建，但坡道旁建築維持了江戶時代原樣 	 <p style="text-align: right;">16</p>
<p>白川鄉合掌村</p> <ol style="list-style-type: none"> 1. 於1995年被聯合國教科文組織登錄為世界文化遺產 2. 合掌造 <ol style="list-style-type: none"> (1) 日本特殊民宅形式，以茅草覆蓋屋頂，呈人字型屋頂如同雙手合十，稱為「合掌」。 (2) 木造建築物，興建過程中完全不用釘子 (3) 屋頂十分陡峭，使積雪容易滑落不會堆積 (4) 每隔三、四十年就必須更換老朽的屋頂茅草，全村的人就會同心協力一起完成 3. 保存過程 <ol style="list-style-type: none"> (1) 原被劃為建設大壩預定地，發生抗爭事件的發生 (2) 將各地合掌造的房屋遷移到白川鄉保存，共有113棟 4. 問題 火災問題、高速公路廢氣污染、觀光人潮 <p style="text-align: right;">39</p>	 <p style="text-align: right;">45</p>
	

圖4 本次「歷史建物街區再造案例」講座簡報概要