

公務出國報告

(出國類別：其他)

「神筆丹青-郎世寧來華三百年特展」赴 大陸押運及點交文物作業

服務機關：國立故宮博物院

出國人職稱：書畫處 助理研究員 劉宇珍

登錄保存處 助理研究員 洪順興

出國地區：中國北京

出國時間：105. 01. 08 ~ 105. 01. 14

報告日期：105. 02. 15

公務出國報告提要

出國報告名稱：「神筆丹青-郎世寧來華三百年特展」赴大陸押運及點交文物作業
頁數含附件：否

出國計劃主辦機關/聯絡人/電話

國立故宮博物院/謝欣欣/28812021 ext 2900

出國人員姓名/服務機關/單位/職稱/電話

洪順興/國立故宮博物院/登錄保存處/助理研究員/28812021 ext 2257

劉宇珍/國立故宮博物院/書畫處/助理研究員/28812021 ext 2570

出國類別：其他

出國期間：105年1月8日~105年1月14日

出國地區：中國北京

報告日期：105年2月15日

分類號/目：

關鍵詞：文物點交、北京故宮博物院、神筆丹青、郎世寧

摘要：

國立故宮博物院於104年10月8日至105年1月4日展出「神筆丹青-郎世寧來華三百年特展」。除本院展品之外，並向北京故宮博物院、美國大都會博物館，及義大利熱那亞馬丁尼茲養老院借展文物。此次大陸借展品共有8件，其歸運與點交等工作由本院書畫處劉宇珍助理研究員與登錄保存處洪順興助理研究員共同負責，於105年1月8日至105年1月14日期間，前往北京故宮博物院歸還並點交借展文物。

目次

壹、 目的.....	3
貳、 過程.....	3
參、 心得.....	5
肆、 建議.....	5

「神筆丹青-郎世寧來華三百年特展」

赴大陸押運及點交文物作業

壹、目的

國立故宮博物院於 104 年 10 月 8 日至 105 年 1 月 4 日展出「神筆丹青-郎世寧來華三百年特展」。除本院展品之外，並向北京故宮博物院、美國大都會博物館，及義大利熱那亞馬丁尼茲養老院借展文物。此次大陸借展品共有 8 件，其歸運與點交等工作由本院書畫處劉宇珍助理研究員與登錄保存處洪順興助理研究員共同負責。於 105 年 1 月 8 日至 105 年 1 月 14 日期間，前往北京故宮博物院歸還並點交借展文物。原行程預留 1 月 13 日處理突發狀況，後因一切順利，改為參訪中國國家博物館。

貳、過程

日期	地點	工作項目
1 月 8 日(五)	台北— 北京	飛往北京 CI0511 07:55-11:10 借展文物啟運、抵達北京、送入北京故宮博物院庫房
1 月 9 日(六)	北京	無作業
1 月 10 日(日)	北京	無作業
1 月 11 日(一)	北京	借展文物報關
1 月 12 日(二)	北京	借展品狀況檢視/點交
1 月 13 日(三)	北京	參訪中國國家博物館
1 月 14 日(四)	北京— 台北	參訪首都博物館 返回台北 CI0518 20:05-23:15

工作記要：

1 月 8 日（星期五）

--01:00 於本院集合，由七星國際運輸公司進行 1 箱文物裝載作業，文物箱裝載於氣墊車上，以確認文物在運輸過程不至於因車輛震動受到影響。02:30 貼上封條，裝載作業完成，隨即由本院出發至桃園中正國際機場，沿途車隊皆有台北市交警、國道警察與航站警察戒護，於 03:30 到達桃園國際機場長榮貨儲站卸下文物箱，並再次確認文物箱是否在運輸過程受到震動；經檢視，一切正常。約 04:20 於長榮貨儲站內確認文物上盤、封膠膜作業確實無誤後，搭乘中華航航空 CI0511 起飛 07:55, 抵達 11:10 抵達北京機場機場。(圖 1-6)

-16:00 根據負責文物運輸包裝的北京華協國際珍品貨運有限公司表示，由於首

都機場貨物提領站原有之室內提貨站目前關閉使用，所以貨物提領裝載僅能在露天的環境下進行。文物箱出關，清點盤號與清單，揭除外包裝塑膠套，須確認箱上的水平震動感應器是否有異常指示發生，經檢查文物箱一切正常。海關總管理處於氣墊車櫃門封鉛，由於北京平日下午 4-8 時大型貨運車管制無法行駛五環以內市區道路。故將貨車駛至華協公司倉庫暫停，並由兩名保全看護。

-20:00 進入市區再至海關，由海關人員剪封鉛，開貨櫃門進入查驗，於文物箱貼上封條手續，放行後至北京故宮。(圖 7)

-21:00 車隊於神武門入口更換證件後，沿建築外牆慢慢駛進故宮西南邊書畫庫房，北京故宮由趙炳文與傅東光兩位點收文物箱，須確認文物箱上的水平震動感應器是否有異常指示發生，經確認未受外力影響，安全正常，再由華協人員搬運暫存故宮庫房。22:00 結束當日任務。(圖 8)

1 月 9 日 (星期六)

週六日，海關與北京故宮工作人員皆休假。

參觀北京故宮 90 周年院慶特展「普天同慶-清代萬壽盛典展」，展廳位於午門上，是清宮舊建築再利用，展廳挑高，共有三大間展區。此展覽可於入口處免費借導覽耳機，當遊客參觀至展品前面即可聽到該件展品以及主題的解說。打開導覽手冊內頁無任何展品簡介，僅印出展品品名與 QRCode，觀眾可透過手機拍攝 QRCode 馬上可於網路上搜尋到該展品的圖檔與說明，這種形式不少博物館已經開始嘗試。也因此該展廳是可攝影，但不可使用閃光燈。

1 月 10 日 (星期日)

至琉璃廠了解目前裝裱用材料，並選購一些裝裱材料。

1 月 11 日 (星期一)

海關與北京華協國際珍品貨運有限公司人員於北京故宮庫房確認封條是否有變更。因不開箱，北京華協通知我方人員可不在現場。

1 月 12 日 (星期二)

--上午 10:00 於北京故宮書畫地庫的鑑定室完成借展文物 8 件歸還點交工作。點交工作在我方人員與北京故宮人員共同確認封條完整無誤後，由華協工作人員進行開箱及取出文件放至點驗桌上。工作流程為北京故宮人員於檢視桌上逐件展開文物檢視，確認文物無誤後，再由北京故宮人員及我方人員共同檢視文物狀況，8 件文物狀況確認無誤後雙方人員再於點交單上簽字，完成我方之點交手續。(圖 9-15)

點交人：洪順興、劉宇珍

點收人：趙炳文、文金祥、傅東光、郎維

-下午 2:00 參觀「倦勤齋」，室內為保護文物採用低光亮 50Lux 照度，但仍清晰

可見四周通景畫，通景畫運用西方繪畫透視的方法，遠近、真假、虛實交互使用，讓人猶如置身真境。北牆白雲青天遠景幽淡的遠山，中景庭院駐立一座亭台樓閣，往前前景中間繪有一月洞門，門外庭園駐足兩隻丹頂仙鶴，通幅猶如仙山樓閣、人間仙境。目光往上游走，映入眼簾則室天花板頂部由前至後以透視方法繪製而成的紫藤花架，繁茂的枝葉，交織著盛開的花朵，紫藤花依遠近透視並利用眼睛視差，已經營造出平面 3D 實境的效果。該通景壁畫以寫實重彩方式繪製，繪畫風格另人馬上聯想到清宮廷畫家郎世寧，據考證該畫是郎世寧學生王幼學所繪，部分則由郎世寧繪製。

1月13日（星期三）

參訪中國國家博物館，該館 2003 年由中國歷史博物館及中國革命博物館合併而成中國國家博物館，館藏品數量為 105 萬餘件。此次參觀書法、青銅器、明清家具、甲骨文與青銅器銘文拓片展，期間於該館員工餐廳用餐，餐廳寬敞明亮，菜色多樣包括葷食、素食與清真等菜色可選擇，照顧員工可謂用心。

1月14日（星期四）

早上參觀首都博物館裱畫室與材料分析實驗室，並與該館研究人員交流裝裱修復中澱粉酶的使用與可能衍生的問題。（圖 16-18）

下午搭機返國。

參、心得

由於借展文物的點交及檢驗，都是由借展單位及展覽單位雙方人員負責進行。歸還借展品的標準流程，在展品於展覽結束後運離展場，前往臨時庫房，再由雙方人員在展場對借展品進行逐件點數及檢驗。押運人員應全程監督將文物運離博物館展場至機場，過程應隨時攝影記錄，掌握現場狀況。

肆、建議

此趟遇到北京平日下午 4-8 時貨運車管制，無法行駛五環以內市區道路，而將貨車駛至華協公司倉庫暫停。運送文物貨車停留在外，雖有保全人員看護，但停留於戶外時間愈久風險愈大，下次借展應該重新評估行程所造成的風險。



圖 1 借展文物於院內進行封箱作業



圖 2 借展文物箱裝載於氣墊車



圖 3 進行裝載封簽

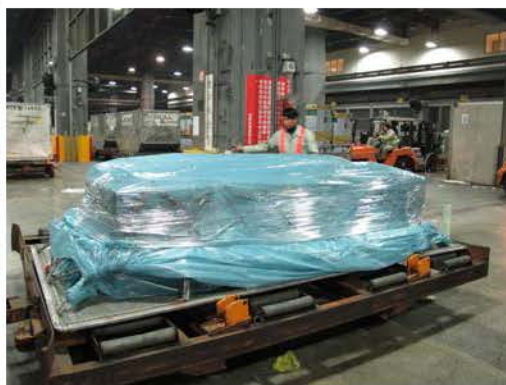


圖 4 在桃園機場裝盤作業

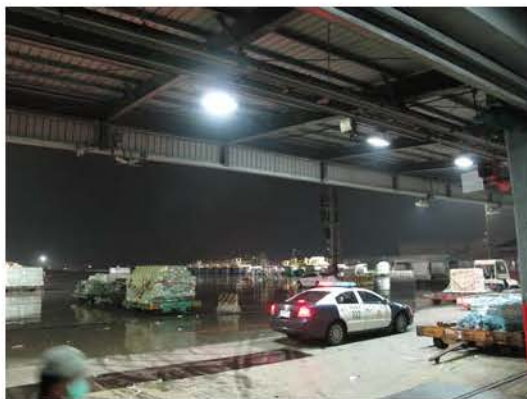


圖 5 文物櫃於倉儲區有警察戒護



圖 6 借展文物運抵北京首都機場倉儲區



圖 7 海關貼封條



圖 8 文物箱到北京故宮包裝公司人員進行搬運



圖 9 北京華協人員進行開箱



圖 10 北京華協人員協助放置件文物於點驗桌



圖 11 北京故宮保管部及我方人員進行逐件點驗



圖 12 北京故宮保管部及我方人員進行逐件點驗

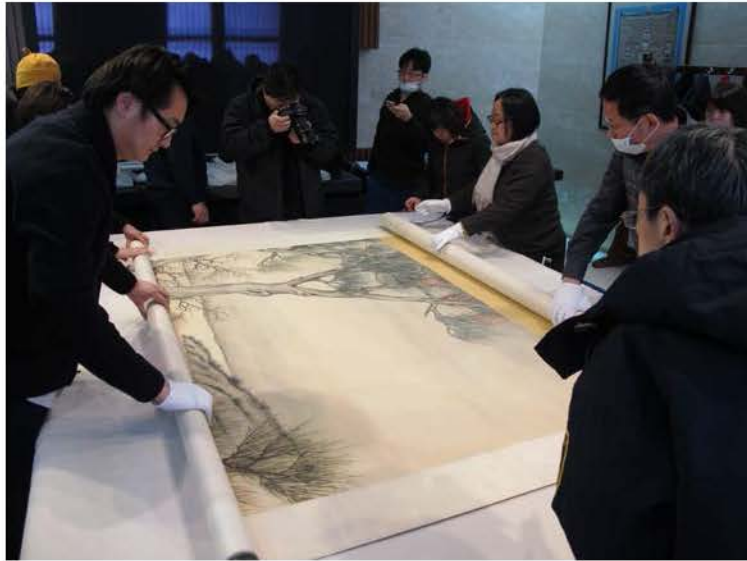


圖 13 北京故宮保管部及我方人員進行逐件點驗

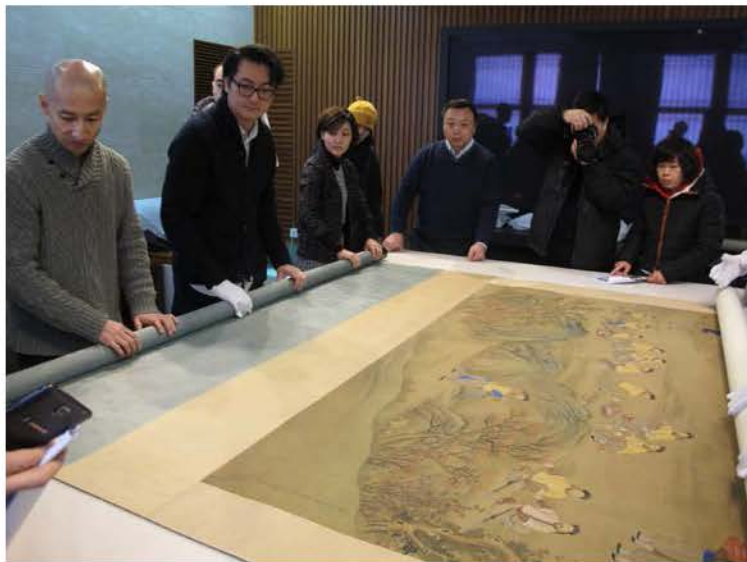


圖 15 雙方人員檢視文物並核對文物狀況報告



圖 16 首博科技部副主任趙瑞廷介紹分析儀器



圖 17 首博科技部閻麗介紹生物揭展劑



圖 18 測試生物揭展劑揭離宣紙