

出國報告

(出國類別：考察)

日本九州國立博物館 參訪及搜集展覽資料報告書

服務機關：國立故宮博物院

出國人職稱：助理研究員

姓名：童文娥

出國地區：日本（福岡、熊本）

出國期間：015/11/24~2015/11/28

報告日期：2015/12/3

公務出國報告提要

出國報告名稱：日本九州國立博物館參訪及搜集展覽資料報告書

頁數：18 含附件：否

出國計劃主辦機關/聯絡人/電話

國立故宮博物院/王姿雯/28812021ext2901

出國人員姓名/服務機關/單位/職稱/電話

童文娥/國立故宮博物院/助理研究員/28812021ext2503

出國類別：考察

出國期間：104年11月24日~104年11月28日

出國地區：日本

報告日期：104年12月3日

分類號/目：

關鍵詞：九州國立博物館 福岡美術館 福岡遺址（鴻臚館遺址） 福岡アジア美術館 熊本城遺址 王羲之 中國書畫 文化交流展

摘要：

九州國立博物館是繼東京、奈良、京都之後日本第四座國立博物館，此館「以亞洲史的觀點把握日本文化的形成」為理念，更以「比學校更有趣，比教科書更易懂」為目標，相當值得我們學習與借鏡，而今年是日本九州國立博物館開館10周年，九博為了擴大慶祝這個重要的紀念，滙集了日本各地如東京、奈良、京都博物館及韓國及中國等地首屈一指的名品，以「日本——美の國」為展覽名稱，在2015年10月18日到11月29日特闢三樓特展室展出約60件以上的國寶及重要文化財，四樓更有文化交流展，特別展出在太宰府發現的遺址文物「新羅王子がみた太宰府」，其中有一些遣唐使所帶回日本的作品，多元的視角，令人耳目一新。至於福岡アジア美術館正展出木版畫的世界，福岡美術館則藏有江戶時代仙厓義梵所畫的禪畫〈指月布袋圖〉及〈圓相圖〉等。此次公務出訪，在短短的五天內，除搜集展覽資料，並借鏡他國之展出效果，參訪九州福岡各大博物館，以期能充實本處書畫展出的內容及效果。

壹、	目的	4
貳、	過程	6
參、	心得	16
肆、	建議事項	19

壹、目的

九州博物館位於福岡太宰府，是日本繼東京立博物館、京都國立博物館及奈良博物館之後，第四座個國立博物館，從 2005 年開館後人數已突破 700 萬人，是日本人氣最高的博物館，2014 年曾與東京國立博物館向本院借展，聯合展出「神品至寶」展。2015 年，九州博物館為了記念開館 10 周年，特地舉行一項史無前列的盛大聯展，名為「日本 美の國」，集合了日本各大博物館如東京國立博物館、京都國立博物館、奈良法隆寺、東大寺正倉院等，另亦從中國揚州及韓國借展，展出約 60 件以上的國寶及重要文化財，此次展覽最特別的便是正倉院寶物〈螺鈿紫檀五絃琵琶〉、九州國立博物館重要文化財〈王羲之妹至帖〉、東京國立博物館〈王羲之大報帖〉，其他尚有京都神護寺平安時代的〈釋如來像〉、奈良國立博物館最澄空海親筆之〈久隔帖〉，展品數量豐富，內容更是精彩，其精緻的美術工藝品及高品質的書畫文物見證了 8 世紀東西(中國與日本)交流的各種面相，此行除收集展品的各項資料，並且參訪各福岡美術館及福岡亞州美術館，考察其展出陳列方式，以作為本處陳列及展場設計參考。這些展出形式或是書畫資料，對於本院書畫處而完整的陳列，皆富參考價值。

除至福岡各大博物館參訪後，亦前往九州各大遺跡考察。其中福岡在七世紀後已分筑前國與筑後國，一般稱為「筑州」。其後在德川幕府時代，其領主黑田長政在慶長 5 年（1600 年）關原之戰之後，因為戰功而受德川家康封給筑前國領地，福岡遺址便是黑田長政在 1601 年起花了 7 年的時間建城，在平山城內，有大、中、小天守閣和約 50 座城樓。目前保存下來的有列為重要文化財的多聞櫓，其他尚有鴻臚館、潮見櫓、大手門、下之橋御門、祈念櫓等，其中大天守閣成了展望台。在護城河內有福岡縣指定天然記念物--野生莎草，福岡城現已被日本指定為國家史跡，別名「舞鶴城」。太宰府建於七世紀的奈良平安時代，一直是九州地區重要的政治、經濟命脈，亦是日本接觸外國如中國、朝鮮時重要政府

所在地，太宰府政廳遺址位日本人更遵為「都府樓跡」。

熊本城是出田秀信在 15 世紀建造，列為國家特別史跡，為日本三大名城之一，這些遺跡見證日本的歷史，遺跡的考察是了解借由遣唐使如何與中國交流，亦是文化與文物尋踪之旅。



九州國立博物館相關位置



福岡、太宰府及熊本城遺跡相關位置

貳、過程

一.行程

日期	地點	工作項目	備註
11/24(二)	台北→福岡	去程	
11/25(三)	福岡-太宰府 (九州國立博物館)	赴太宰府九州國立博物館參訪。	
11/26(四)	福岡	赴福岡美術館及福岡亞州博物館參訪。	
11/27(五)	熊本	赴熊本城遺址參訪	
11/28(六)	福岡(福岡機場)→台北	返程	

1.日本九州國立博物館開館 10 周年特別展

九州國立博物館是繼東京國立博物館、京都國立博物館及奈良國立博物館後，日本第四座國立博物館，在設計上考慮了節約能源等項目，盡最大的能力保護自然環境，如屋頂的大陽能發電設備，屋頂噴水設備是雨水循環利用，更新的技術是利用接地管道的方式，吸收外部空氣，將外面的空氣吸到地下的水泥管中，再送到博物館的空調機上，保持舒適的內部環境，更保護地理，值得故宮在大故宮計畫中借鏡。

九州國立博物館為了迎接開館 10 年的里程碑，舉行以「日本 美の國」為名的特展，它滙集了日本首屈一指的博物館，如東京國立博物館、京都國立博物館、奈良國立博物館及奈良法隆寺、東大寺正倉院的國寶及重要文化財，有百本最古的四天王像，南海像徵——琉球國王尚家的王冠，釋如來像等。

九州国立博物館「日本 美の國」展品目録

品目	種別	作品名称	品出所・作家等	数量	時代	年代表記	所蔵
第1部 原始日本列島の造形美							
01	●	火焔型土器	新潟県十日町市野山遺跡出土	1点	縄文時代	約3000～ 約2000年	新潟・十日町市博物館
02	□	浮漣土器	長野県富士見町有利遺跡出土	1点	縄文時代	約3000～ 約2000年	長野・州戸長考古館
03	○	縄文土器	青森県つがる市亀ヶ岡遺跡出土	1点	縄文時代	約1000～ 約400年	東京国立博物館
04	●	縄文土器	兵庫県神戸市東灘区坂ヶ丘町出土	1点	弥生時代	約2～約1世紀	兵庫・神戸市立博物館
05	○	縄文土器	福岡県筑前町栗田遺跡出土	6点	弥生時代	約2世紀	文化庁
06	○	弥生土器	愛知県名古屋市熱田区高蔵村熱田長塚出土	1点	弥生時代	1～3世紀	東京国立博物館
07	○	弥生土器	岡山県瀬州市安山遺跡出土	1点	弥生時代	3世紀	岡山県立博物館
08	○	弥生土器	奈良県大和郡葛城郡香取町(新山古墳)出土	1面	古墳時代	4世紀	宮内庁書陵部
09	○	弥生土器	奈良県宇治郡生野町藤原寺(佐野山古墳)出土	1面	古墳時代	4～5世紀	宮内庁書陵部
10	○	弥生土器	埼玉県朝谷町野原古墳出土	2点	古墳時代	6世紀	東京国立博物館
11	○	弥生土器	茨城県水戸市豊和町出土	1点	古墳時代	6世紀	東京国立博物館
第2部 美の前期 第1章 日本山岳の黎明							
12	○	埴輪	熊本県マコ塚古墳出土	1個	古墳時代	5世紀	千葉・国立歴史民俗博物館
13	●	埴輪	群馬県安芸高田公方市武庫之塚出土	1点 (1原63%)	三國時代(百濟)	6世紀	群馬・国立公州博物館
14	●	埴輪	群馬県安芸高田公方市武庫之塚出土	1点 (1原63%)	三國時代(百濟)	6世紀	群馬・国立公州博物館
15	○	埴輪	中国江蘇省南京市南郊牛首山出土	4点	隋時代	6～7世紀	中国・揚州市文物考古研究所
16	○	埴輪	法隆寺献納宝物145号	1個	飛鳥時代	7世紀	東京国立博物館
17	●	埴輪	法隆寺献納宝物50号	1個	飛鳥時代	7世紀	奈良・法隆寺
18	●	埴輪	法隆寺献納宝物165号	1個	飛鳥時代	7世紀	東京国立博物館
19	○	埴輪	法隆寺献納宝物165号	1個	飛鳥時代	白雉2年(591)	東京国立博物館
第2部 美の前期 第2章 朝鮮の完成							
20	○	陶器	法隆寺献納宝物144号	3個	飛鳥時代	7世紀	東京国立博物館
21	○	陶器	法隆寺献納宝物153号	1個	飛鳥時代	7世紀	東京国立博物館
22	○	陶器	法隆寺献納宝物179号	1個	飛鳥時代	7世紀	東京国立博物館
23	○	陶器	法隆寺献納宝物163号	1個	飛鳥時代	7世紀	東京国立博物館
24	○	陶器	法隆寺献納宝物191号	4個	飛鳥時代	7世紀	東京国立博物館
25	○	陶器	法隆寺献納宝物180号	1個	飛鳥時代	7世紀	東京国立博物館
26	●	陶器	法隆寺献納宝物243号	1口	飛鳥時代	7世紀	東京国立博物館
27	○	陶器	法隆寺献納宝物244号	1口	飛鳥-奈良時代	7～8世紀	東京国立博物館
28	●	陶器	法隆寺献納宝物280号	1個	飛鳥時代	7世紀	東京国立博物館
29	○	陶器	法隆寺献納宝物22号	1枚	飛鳥時代	7世紀	東京国立博物館
30	○	陶器	法隆寺伝来品	1枚	飛鳥時代	7世紀	東京国立博物館
31	○	陶器	法隆寺伝来品	2枚	飛鳥時代	7世紀	東京国立博物館
32	○	陶器	法隆寺伝来品	2枚	飛鳥時代	7世紀	東京国立博物館
33	○	陶器	法隆寺伝来品	3枚	飛鳥-奈良時代	7～8世紀	東京国立博物館
34	○	陶器	法隆寺伝来品	1枚	飛鳥-奈良時代	7～8世紀	東京国立博物館
35	○	陶器	法隆寺献納宝物121号	1口	唐時代	7世紀	東京国立博物館
36	○	陶器	法隆寺献納宝物	1枚	唐時代	8世紀	東京国立博物館
37	○	陶器	法隆寺献納宝物	1個	唐時代	8世紀	正倉院
38	○	陶器	法隆寺献納宝物	2個 (1原63%)	奈良時代	8世紀	正倉院
39	○	陶器	法隆寺献納宝物	1枚	奈良時代	8世紀	正倉院
40-1	○	陶器	法隆寺献納宝物	1枚	唐時代	8世紀	正倉院
40-2	○	陶器	法隆寺献納宝物	1枚	唐時代	8世紀	正倉院
41	○	陶器	法隆寺献納宝物	1個	飛鳥時代	大正2年(1913)	正倉院
42	○	陶器	法隆寺献納宝物	1個	統一新羅時代	8世紀	正倉院
43	○	陶器	法隆寺献納宝物	1個	(朝鮮)唐時代 (原跡)唐時代	(編年)7～8世紀 (原跡)14世紀	九州国立博物館
44	○	陶器	法隆寺献納宝物	1個	(朝鮮)唐時代 (原跡)唐時代	(編年)7～8世紀 (原跡)14世紀	東京国立博物館
45	○	陶器	法隆寺献納宝物	1個	(朝鮮)唐時代 (原跡)唐時代	(編年)7～8世紀 (原跡)14世紀	東京・台東区豊洲博物館
46	○	陶器	法隆寺献納宝物	1個	平安時代	弘長2年(1111)	加賀・成吉思

作品番号	種別	作品名称	出土地・作者等	員数	時代	年代世紀	所蔵
47	●	人形粘	高田藩	1幅	平安時代	弘仁4年(813)	奈良国立博物館
48	●	金剛般若経開題巻	空海筆	1巻	平安時代	9世紀	京都国立博物館
49	□	小野道風切	小野道風筆	1幅	平安時代	10世紀	山形・本館蔵持
50	●	藤原佐理巻	藤原佐理筆	1幅	平安時代	寛和2年(969)	香川県立・ミュージアム
51	●	藤原行成巻	藤原行成筆	1巻	平安時代	11世紀	京都・本館蔵
52	●	藤原行成巻	藤原行成筆	1巻	平安時代	寛仁2年(1018)	東京国立博物館
53	●	乳室物玉像		1幅	北条時代	11世紀	京都・七和寺
54	●	乳室物玉像		1幅	平安時代	12世紀	東京国立博物館
55	●	乳室物玉像		1幅	平安時代	12世紀	京都・神護寺
56	●	十一面観音像		1幅	平安時代	12世紀	奈良国立博物館
57	●	二面観音像		2幅 (12幅の5)	平安時代	大治2年(1127)	京都国立博物館
58	●	二面観音像		1口	(刀身)平安時代(柄)鎌倉時代	(柄)13世紀	大塚・法隆寺
59	○	法華経 巻第4・巻第6		2巻 (2巻の5)	平安時代	12世紀	香川県立・ミュージアム
60	○	観音		2基	平安時代	12世紀	香川・年輪寺手洗
61	○	青輪石	信濃岡田の王山延建王土	1石	高床時代	12世紀	福岡・田中メソリタリオン
62	○	白磁花瓶		1台	高床時代	12世紀	九州国立博物館
63	○	金剛般若経		1巻	平安時代	12世紀	香川・中尊寺金色箔
64	●	近江藤原親経巻		1巻	平安時代	12世紀	和歌山・吉野東寺
65	○	法華経 巻第1		1巻	平安時代	12世紀	個人
66	○	法華経 巻第2		1巻	平安時代	11世紀	東京・五島美術館
67	○	法華経 巻第3		1巻	平安時代	11世紀	個人
68	●	藤原行成巻		1巻 (2巻の5)	平安時代	承暦元年(1160)	京都国立博物館
69	●	聖徳太子像		1幅	平安時代	11世紀	京都・平等院
70	○	地蔵菩薩立像		1幅	平安時代	11世紀	京都・六波羅堂寺
71	○	武蔵長押立像		1幅	平安時代	11~12世紀	京都・大和東八神社
72	○	男神立像		1幅	平安・鎌倉時代	12世紀	京都・大和東八神社
73	□	男神立像		1幅	平安時代	12世紀	京都・船尾大社
第2部 美の画期 第1章「美の画期」前時代							
74	●	多聞天立像	奈良筆	1巻	平安時代	治承2年(1178)	福岡・聖福寺

作品番号	種別	作品名称	出土地・作者等	員数	時代	年代世紀	所蔵
75	●	聖宗上人坐像		1幅	鎌倉時代	13世紀	奈良・東大寺
76	○	不空罽徒三尊坐像		1幅	鎌倉時代	13世紀	長崎・清心寺
77	●	立安三尊坐像		2基 (12基の5)	鎌倉時代	14世紀	大塚・藤田美術館
78	●	金剛造形彩色菩薩		1基	鎌倉時代	13世紀	奈良・西大寺
79	●	坐像		1基	鎌倉時代	13世紀	個人
第3部 流域の美、アイメの美							
80	●	玉杯	琉球国王尚寧侯資料	1具	第二尚氏時代	18~19世紀	沖縄・那覇市歴史博物館
81	●	刀	琉球国王尚寧侯資料	1口	(刀身)室町時代(刀鞘)16世紀(鞘)第二尚氏時代	(刀身)16世紀(鞘)15世紀	沖縄・那覇市歴史博物館
82	●	美前厨前箱	琉球国王尚寧侯資料	1具	第二尚氏時代	16~18世紀	沖縄・那覇市歴史博物館
		金杯		1口			
		観音像		1口			
		托付観音		2口			
		観音杯		6口			
		御玉簪		2口			
		朱漆木製七宝型次室足付盒		1台			
		朱漆木製七宝型次室足付盒		4基			
83	●	琉球国王尚寧侯資料	琉球国王尚寧侯資料	1具	第二尚氏時代	18~19世紀	沖縄・那覇市歴史博物館
84	●	琉球国王尚寧侯資料	琉球国王尚寧侯資料	1具	第二尚氏時代	18~19世紀	沖縄・那覇市歴史博物館
85	●	琉球国王尚寧侯資料	琉球国王尚寧侯資料	1具	第二尚氏時代	18~19世紀	沖縄・那覇市歴史博物館
86	●	琉球国王尚寧侯資料	琉球国王尚寧侯資料	1具	第二尚氏時代	18~19世紀	沖縄・那覇市歴史博物館
87	●	琉球国王尚寧侯資料	琉球国王尚寧侯資料	1具	第二尚氏時代	18~19世紀	沖縄・那覇市歴史博物館
88	□	琉球国王尚寧侯資料	琉球国王尚寧侯資料	1本	第二尚氏時代	16~17世紀	沖縄県立博物館
89	□	琉球国王尚寧侯資料	琉球国王尚寧侯資料	1具	第二尚氏時代	寛政10年(1860)	沖縄県立博物館
90	○	アタラシ	松浦武吉郎侯資料	1幅	アイヌ文化期	1850年以前	三重・松浦武吉郎記念館
91	○	アトクシ	樺太アイヌ	1幅	アイヌ文化期	19世紀	東京国立博物館
92	○	アイヌ文化期		1口	アイヌ文化期	16~17世紀	宮城・東北文化博物館
93	○	アイヌ文化期		1台	アイヌ文化期	18~19世紀	東京国立博物館
94	○	アイヌ文化期		1口	アイヌ文化期	1827年以前	広島県立歴史博物館
95	○	アイヌ文化期		1幅	アイヌ文化期	1827年以前	広島県立歴史博物館

此項展覽共分為三大部分：

第一部 原始日本列島の造形美鎌倉時代：其中展出東京國立博物館，日本最古老的舞蹈人偶

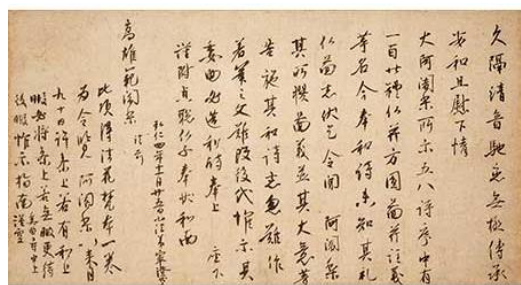


第二部 美の画期：展出法隆寺藏飛鳥時代（7世紀）多聞天立像，此像安置在世界最古的木造建築——法隆寺中，很少借出，寧靜的面容，

嘴角微微上揚，為典型的唐代風格。



另一件是 12 世紀平安時期的〈釋迦如來像〉是來自京都神護寺，日本訂為國寶文物，莊嚴、寧靜的面容，是平安佛畫最高傑，亦可知平安時代貴族的藝術品味。

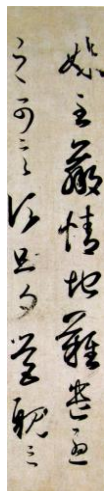


最澄〈久隔帖〉來自奈良国立博物館平安時代的國寶，最澄是空海和尚的弟子，此件作於弘仁 4 年（813），是現存最澄之親筆書狀。

〈王羲之的大報帖〉及〈妹至帖〉亦是此次最引人注目的作品。



傳王羲之大報帖

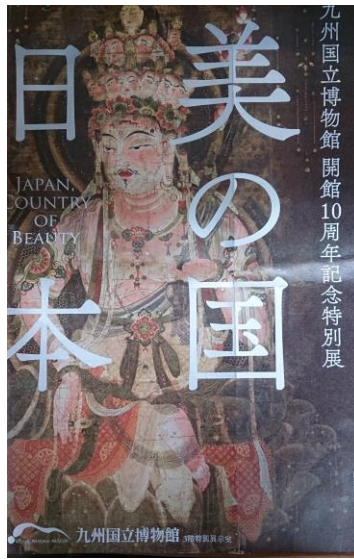


傳王羲之妹至帖

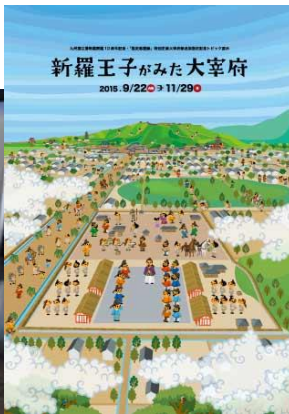
〈大報帖〉與 1973 公開的〈妹至帖〉，在日本皆造成大轟動，經由東京國立博物館富田淳先生研究鑒定，是雙鉤填墨作品，為唐代對王羲之作品的摹本，且極有可能是由遣唐使帶回日本。

第三部琉球之美：展出從那霸市借來的王冠，有 288 個寶玉，精巧的金簪，是琉球王國美的象徵，加上此次在四樓特展室展出的「新羅王子かみた太宰府」，正是討論遣唐使所帶回來的文物，增添展覽的關連與豐富。





圖錄



四樓特展陳列室

2.福岡地區博物館

福岡市美術館：雖以現代美術為主，但所藏之古美術，亦有珍貴可觀者，如傳為狩野元信（1476～1559）的〈豐干寒山拾得〉禪畫風格作品，另外，尚有染織及許多古美術之工藝作品。

此次正舉行前衛美術集團「九州派」，雖是前衛作品展，但可看出以福岡為中心年輕畫家生活與地方的結合，而且是前衛畫派中大放異彩者，如桜井孝身等。其常設展覽出京都四條派出身的如富岡鐵齋等人，與台灣前輩畫家如林玉山等人的膠彩畫，有異曲同工之妙，富田溪仙的御之櫻，是其花鳥畫新時代作品重要之作。



福岡美術館

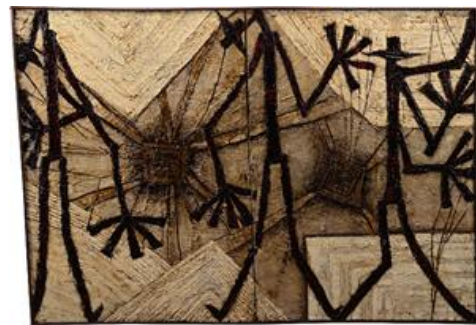


豊干・寒山拾得図

伝・狩野元信（1476～1559）

室町時代

縦 56.0cm 横 110.5cm



桜井孝身《現代のシンメトリー》1957年



富田溪仙 御の桜 1933年

福岡アジア美術館：

位於中洲川端，是一座現代建築，創立於 1999 年，是以收集亞洲近現代與當代藝術作品的美術館。展出現代藝術家各種質材之作品。如此次有世界木版畫展，其中還有來自台灣的木版畫家翁倩玉的作品。



福岡アジア美術館

3. 福岡、熊本遺跡探訪

在遺跡探訪中，最驚訝於日本人對古文物及遺址的尊重，如福岡遺跡保存相當完善，而且已著手整理鴻臚館，並在遺址的旁邊，按照原蹟而重建，善盡保文物之

責。而熊本城，城主的起居室更保存了一些壁畫與屏風，其故事為王昭君出塞，屏風為浙派畫風，幾與中國繪畫相關，是此行最驚奇的發現。



福岡遺跡



太宰府



熊本城

參、心得

此次赴日本九州福岡、太宰府及熊本等地，參訪了三個博物館，三個遺跡，在短短五天，行程緊湊，卻獲益匪淺。尤其參觀九州國立博物館這個新式博物館，其豐富的展品，近距離的觀賞角度，再加上其出版品，與展覽資料及陳列方式，皆為本處搜羅許多值得借鏡的資料。

作品的陳列方式：

由於九博此次的展覽國寶及重要文物即有 60 多件，尤其國寶件品的陳列，皆有獨立櫃，器物作品可以 360 度參觀，更能吸引觀眾，而書畫掛在形式上以掛軸、冊頁亦有獨立櫃單獨陳列，且在重要的解說部分，如王羲之大報帖的雙勾線描部分特別以圖作詳細解說，幾乎可以說是簡明易懂。其次在燈光方面相當均勻，感覺十分舒適。此次尚有機會參觀其庫房，寬敞的空間，高挑的樓層，及先進的開關，皆值得我們學習。

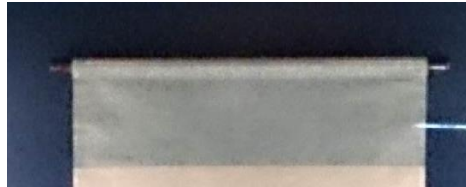


庫房外有視窗監

看

畫作固定方式

掛軸方面，與本院固定方式不同，上下皆有一固定的尺軸，依畫的長度而上下調整，但在軸頭部分卻無台座可承受畫的壓力，好處是可以平整畫面，但卻可能因軸頭的力量，使畫面斷裂。



館外展覽意象牆

日本的意象牆，以雅致為主，簡單大方，且把主要展件幾在每個地方皆運用，不僅宣傳其作品，更吸引目光。



館外宣傳看板

館外的宣傳看板，幾乎處處可見，如西鐵車廂廣告，西鐵車票，皆是宣傳重點，提高重點件的重要性及價值。



車廂廣告



館內教育

蒔繪 まきえ の技：在館內有蒔繪道具的展示，及技法分段介紹，簡單明瞭讓觀眾體認蒔繪技藝。另有古代銅器模型，不僅能觸摸，亦淺顯易懂體驗古代技藝。



其次，在參訪各個博物館時，也深入觀察日本博物館的展示方式與陳列情況，可做為本院在掛畫、展示時的參考。

日本對於書畫的保存不遺餘力，在展室的燈光控制上，雖然光線昏黃，卻相當勻稱，對於展示作品，在觀賞或保護上，做得相當用心，值得借鏡。在展覽動線上，簡單明瞭，指示清楚，在本院現階段的規畫上，多所限制的同時，日本展示空間的規畫及動線確實值得效仿。其館內的教育道具的展示，技法的介紹，不僅能觸摸，更能淺顯將古代技藝展示出來。

肆、建議事項

此次赴日本九州收集展覽資料，主要的目的便在中國書畫資料的蒐羅，尤其九州地區的九州國立博物館此次的 10 周年紀念特展，做為本院在借展及收藏家展覽的參考，如何將各大博物館的國寶及重要文化財集合，將日本從繩文時代到現代作結合，更從大日本的觀念，即琉球美的象徵，與日本審美觀念結合，他們並不局限在九州國立博物院本身收藏文物的研究，反而積極洽談商借日本各大博物館的作品，共襄盛舉完成此項大規模的特展，展現各個博物館最精華的作品，建立永續合作的模式，值得推廣。

建議本院在展覽時能多方與國內外博物館作區域整合研究，並與收藏家建立良好的關係，並積極改善本院收藏的環境，規畫完整展覽計畫及研究方向，讓本院展覽的廣度與深度皆能與時並進。