

公務出國報告

(出國類別：其他)

赴德國勘驗「國立故宮博物院南部院區 博物館展示工程—佛教及織品展廳」 承商 **Glasbau Hahn GmbH** 施做之樣品櫃 並參訪週邊博物館 工作報告

服務機關： 國立故宮博物院

姓名職稱： 何傳馨副院長

李玉珉處長

鍾子寅助理研究員

尹懷德編審

出國地區： 德國法蘭克福、科隆

出國期間： 104 年 3 月 1 日至 8 日

報告日期： 104 年 9 月 20 日

公務出國報告提要

出國報告名稱：赴德國勘驗「國立故宮博物院南部院區博物館展示工程—佛教及織品展廳」承商 Glasbau Hahn GmbH 施做之樣品櫃並參訪週邊博物館工作報告

頁數 30，含附件：是

出國計劃主辦機關	聯絡人	電話	
國立故宮博物院	王姿雯	28812021 ext. 2901	
出國人員姓名	服務機關	單位／職稱	電話
何傳馨	國立故宮博物院	副院長	28812021 Ext. 2290
李玉珉	國立故宮博物院／書畫處	處長	28812021 Ext. 2258
鍾子寅	國立故宮博物院／南院處	助理研究員	28812021 Ext. 2703
尹懷德	國立故宮博物院／政風室	編纂	28812021 Ext. 2567

出國類別： 其他

出國期間： 104 年 3 月 1 日至 8 日

出國地區： 德國法蘭克福、科隆

報告日期： 104 年 9 月 20 日

分類號／目：

關鍵詞： 故宮南院、博物館展示、公共工程、亞洲藝術

摘要： 本院籌建南部院區，博物館展示工程「佛教及織品展廳」之展櫃由德國 Glasbau Hahn GmbH 公司承攬。因其樣品櫃超過空運尺寸與重量之限制，海運緩不濟急，乃更改勘驗地點至該公司所在地德國法蘭克福。並參訪亞洲相關博物館。

目 次

目的	-----	1
過程	-----	1
心得	-----	8
建議	-----	9

一、目的

國立故宮博物院（以下簡稱「本院」）籌建南部院區，博物館建築委由內政部營建署代辦，內部展示工程則有本院辦理。展示工程分為五標，第二標「佛教展廳及織品展廳」由德國 Glasbau Hahn GmbH 公司及台灣家王公司共同承攬。其中所有展櫃（共 19 座）均由 Glasbau Hahn GmbH 在德國製作後運台組裝。

依據契約規定，Glasbau Hahn GmbH 公司應於製作圖審查通過（104 年 1 月 16 日）後 35 日，完成樣品櫃（共 2 座）經本院初步勘驗，如有修改之必要，則須 10 日內完成並再次經本院複勘。由於完成之樣品櫃尺寸、重量均超過目前空運貨機之限制，海運又需耗時 6 週，因樣品櫃之勘驗屬本案之要徑，如延後將造成本案延宕，進而恐將影響南院開館時程，參詢專管中興工程顧問公司以及設計監造御匠公司之意見後，本院同意更改樣品櫃之勘驗地點為 Glasbau Hahn GmbH 所在地法蘭克福，在與該公司協商後，該公司並同意如有修改必要則縮短於 4 日完成。

配合樣品櫃之初、複勘驗，期間安排參訪法蘭克福工藝博物館（Museum für angewandte Kunst）、法蘭克福巧克力博物館（Schokoladenmuseum）以及東亞藝術博物館等，以作為南院典藏展示、以及院區 BOT 之借鏡。

二、過程

日期	時間	行程
3 月 1 日（日）	2325（台灣）－	台北－法蘭克福
3 月 2 日（一）	0625（法蘭克福）	
	下午	Glasbau Hahn GmbH 初步勘驗樣品櫃。
3 月 3 日（二）	上午	參訪應用藝術博物館（Museum für angewandte Kunst）
	下午	Glasbau Hahn GmbH 初步勘驗樣品櫃。
3 月 4 日（三）	0816－0939	法蘭克福－科隆（高鐵）

	1030-1300	參訪巧克力博物館
	1300-1700	參訪科隆老城區以及科隆大教堂
	晚上	與科隆東亞博物館石翠 (Petra Rosch) 博士會面
3月5日(四)	上午	參訪科隆東亞藝術博物館
	1300-1500	參訪德意志-羅馬博物館
	1530-1700	科隆-法蘭克福(高鐵)
	晚上	Glasbau Hahn GmbH 勘驗樣品櫃(燈光部分)
3月6日(五)	下午	Glasbau Hahn GmbH 複勘樣品櫃
3月7日(六)	1040(法蘭克福)-	法蘭克福-台北
3月8日(日)	0600(台北)	

(一) Glasbau Hahn GmbH 公司勘驗樣品櫃

勘驗樣品櫃為本行最主要的任務。本院一行於 3/2 (一) 早上 0625 飛抵法蘭克福，至旅館安頓、用餐並稍作休息，1330 至 Glasbau Hahn GmbH 公司。首先聽取負責人、經理 Leo、以及本案設計師 Mimoun Allitou 簡報，並針對該公司提出的時程以及幾項細節，進行討論與確認，特別是策展人提出對調濕設備之新需求。隨後即到該公司工廠勘驗樣品櫃，並於第二日 (3/3) 下午繼續。經本案設計監造御匠公司以及燈光顧問周鍊老師的協助，兩日初步勘驗共列出滑門定位器未安裝、手動裝置未安裝、調濕設備測試未完成、展板凹槽顏色對比太大、洗牆燈角度太大、前方燈盒角度需修改等十餘項缺失(詳見附件一)。經與 Glasbau Hahn GmbH 公司討論，以上缺失於 3/5 (四)、3/6 (五) 的傍晚與下午進行複勘。多數缺失均於複勘中改正，維修門氣壓棒過強 (以至於難以關閉) 等也現場馬上調整，一些新安裝項目的缺失 (如燈盒間距過大) 以修改圖面的方式確認；惟洗牆燈需要重新訂製無法於短時間內修改完成，整體燈光效果則決議於台灣再模擬確認 (附件二)

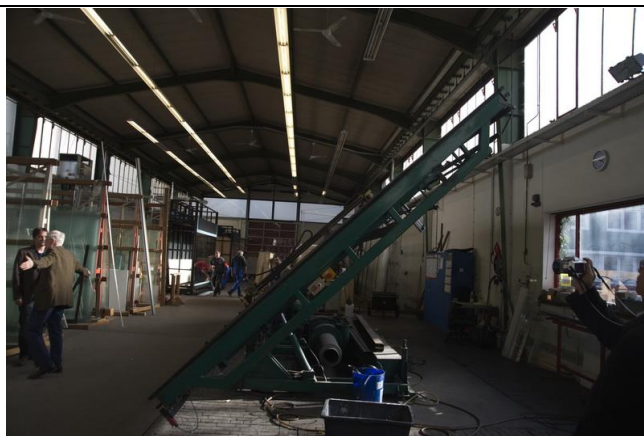
除勘驗樣品櫃外，期間我們並參觀 Glasbau Hahn GmbH 公司在展櫃金屬框製作、玻璃切割等流程，了解德國在此方面所呈現的世界一流之水平。並做了玻璃之取樣。



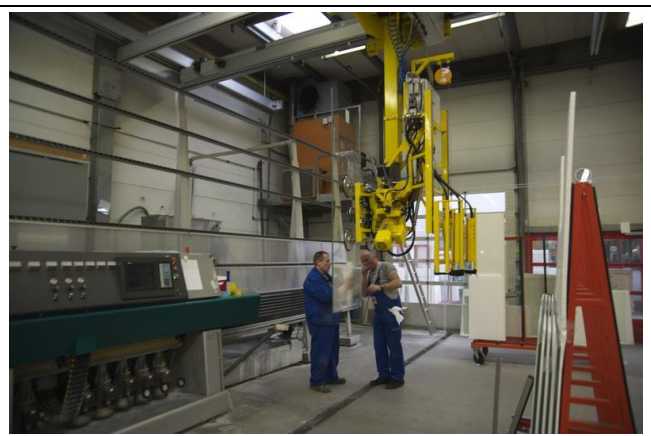
Glasbau Hahn GmbH 公司會議室會談



Glasbau Hahn GmbH 公司擁有自己的實驗室進行清淨材質的檢測



Glasbau Hahn GmbH 公司大型玻璃吊掛與切割平台



Glasbau Hahn GmbH 公司玻璃切割打磨自動流程



樣品櫃勘驗：
燈光顧問周鍊老師向本院人員建議燈光改善方案



樣品櫃勘驗：燈光模擬



樣品櫃勘驗：本院人員一一就缺失列表核對改善情形



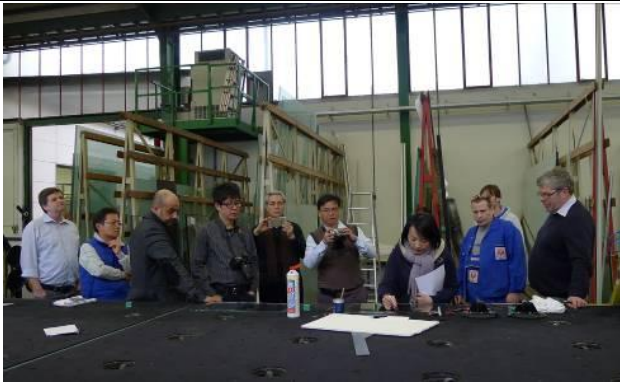
樣品櫃測試：本院人員登梯勘查維修門開啟順暢度以及燈具安裝與維修之方便性



濕度控制：Glasbau Hahn GmbH 公司所研發的 RK2



濕度控制：RK2 電腦螢幕呈現的數據



玻璃取樣



玻璃取樣：樣本簽名留存

（二）應用藝術博物館（Museum für angewandte Kunst）

在德國期間，法蘭克福的應用藝術博物館正在舉行亞洲佛教藝術展——遇見 108 尊佛（*Buddha: 108 Encounters*），正與本案展覽主題一致，本院人員遂於 3/3（二）早上抽空前往。

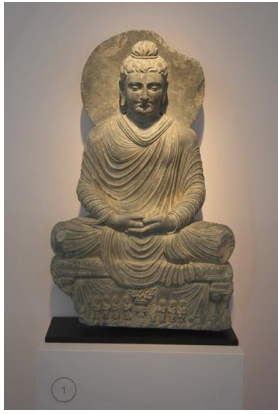
該展覽展示 108 件佛教藝術作品，追溯佛教藝術的傳播過程，時代起自佛教藝術之起源犍陀羅至當代橫跨兩前年，地區則涵蓋佛教於亞洲傳布之區域，包含印度、中國、日本、韓國、東南亞、以及喜馬拉雅。展覽也正以這些區域區分為六單元，並以顏色區隔。108 件作品多數具相當品質，在展示設計上，此展覽一個特殊之處是僅標號而全不見作品名稱，作品之詳細資料需核對展場的紙本資料。此展示手法或許是為了讓觀眾更專注於作品本身的美，而非其地區、年代等「知識」。



展覽告示板



展覽以顏色做單元區分



印度展區：犍陀羅之坐佛

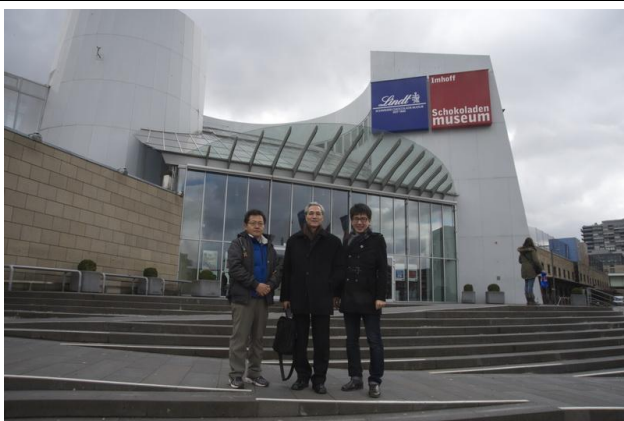


東南亞展區：柬埔寨坐佛

（三）巧克力博物館

此行趁樣品櫃初、複勘中間一天半之空檔，我們前往約 1.5 小時高鐵車程的科隆。主要目的有二：1. 巧克力博物館；2. 科隆東亞藝術博物館。

科隆的巧克力博物館創建於 1993 年，由德國著名的巧克力品牌 Lindt 之製造商施多威克（Imhoff-Stollwerck Erck）興建。博物館的展示分為兩個大類：第一部分展示了歐洲巧克力的發展歷程，以及早期製作巧克力所用的設備；第二部分全面展示了用現代化工藝生產特色巧克力的過程。特別是第二部分，參訪者可以看到整個巧克力製作的流程，為目前頗流行之食品觀光工廠之先聲。以參訪量而言，該博物館是德國最受歡迎的十個博物館之一，完全不受政府補助。我們參訪此博物館，其目的就是汲取其經驗，以作為本院南部院區 BOT 之借鏡：如何在博物館園區設立一種產業，既與博物館屬性相輝映，又能在財政上獨立營運，一直是個挑戰。由於觀眾屬性，該博物館相當重視小朋友之需求，在第一部分展示中，重點展件均有兒童版說明或互動，並以鮮明的圖案標示。該博物館位於河畔設計似船舶，其河畔餐廳視野相當良好也是其賣點。



巧克力博物館入口前留影



巧克力博物館之展示



博物館多媒體互動：
成人以及兒童各有不同高度的互動面板



展示巧克力製作過程，並可免費品嚐

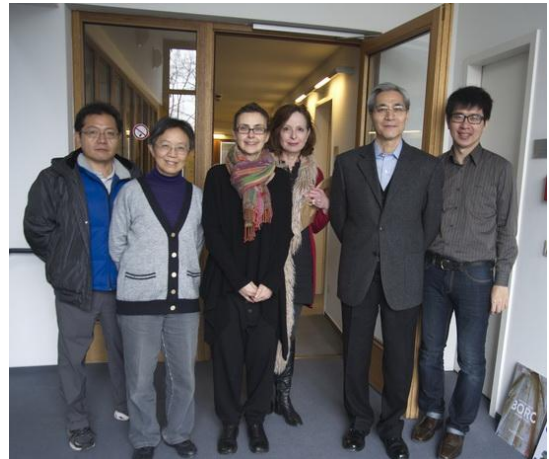
(四) 科隆東亞藝術博物館

此博物館是歐洲相當老字號的亞洲博物館，館藏以中國、日本、韓國之文物為主。它同時也是亞洲博物館巡迴展在德國相當重要的展示地點之一，例如：該館曾承辦本院於 2003 年之「天子之寶」(*Schätze der Himmelssohne*) 赴德展、2007 年布達拉宮等收藏之「西藏：寺院打開大門」、2012 年北京故宮之「中國皇帝之光輝：紫禁城的藝術與生活」(*Glanz der Kaiser von China: Kunst und Leben in der Verbotenen Stadt*) 等。

我們此行與該館館長施隆布斯 (Adele Schlombs) 女士、以及中國藝術專家石翠 (Petra Rosch) 博士會面，參訪了該館中國、日本、韓國之常設展、正在布置的佛教藝術展廳、以及庫房中的相關藏品。值得一提的是：該館的日本與韓國之佛教藝術收藏之品質，令人印象深刻。



博物館外觀



本院人員與該館館長、研究員合影

<p>佛教藝術展廳：日本佛教藝術</p>	<p>佛教藝術展廳：日本當麻曼荼羅</p>

三、心得

此次出國目的性很強，主要是為了立即解決本院南部院區展示工程實務上的需求。此項需求因實務上無法預見而事先於前一年度編列出國預算，也無法苛責於廠商，更無法以廠商經費辦理，乃以本院贊助款支付辦理。在達成勘驗樣品櫃之目的之餘，主要有以下心得：

1. 德國企業的專業度：

德國人工作態度嚴謹、德國品質有口皆碑，此國人所熟知。此次勘驗過程更讓人印象深刻，該公司並不因工程緊張而要求工人加班，管理上也相當人性化（我們與德國員工一起用餐），步調看似緩慢但有條不紊，勘驗過程中只見「未完成」，但少有為了應付勘驗草草完工而品質不佳者。該公司從設計師 **Mimoun Allitou** 以降，也都是技職體系出身但擁有相當出色的設計能力。

2. 科隆東亞藝術博物館之借展

該館的日本與韓國的收藏——特別是佛教藝術方面——令人印象深刻。該館也對本院收藏的中國藝術相當感興趣。初步與石翠博士會談，她也對未來雙方進一步的交流、借展等樂觀其成。本院可思考與該館洽談借展。

3. 巧克力博物館之借鏡

該館在巧克力展示方面等具有相當深度以及娛樂性，此為其優點；然若非巧克力愛好者，是否有足夠之動力去參訪令人懷疑，查詢國人對該館

的網路評價，也有「性價比」不高之論。南院 BOT 固然要兼具專業與娛樂性，但要找到具有相當廣泛觀眾群的領域，恐怕需要費心。

四、建議

1. 建議與科隆東亞博物館有進一步交流。
2. 本案為符合採購法等規定，才以本院贊助款支付此次勘驗差旅。迴避利益固然有其必要性，但建議相關單位可就本案案例，討論可能的彈性。