

出國報告（出國類別：其他-課程參訪）

管理學院財務金融所碩士在職專班-國際金融市場課程參訪
日本大阪證券交易所、大阪期貨交易所、大阪貨幣鑄幣
局、大阪貨幣博物館、日本銀行大阪分行報告

服務機關：國立雲林科技大學
姓名職稱：雲林科技大學財務金融系賴怡洵副教授
派赴國家：日本
出國時間：2015年4月4日至2015年4月8日
報告日期：2015年6月30日

摘要

本校管理學院財務金融系國際金融市場課程每年都舉辦海辦金融機構參訪，使學生可以驗證所學並拓展視野。由於日本從 2012 年安倍晉三首相上任後，他推動了量化寬鬆貨幣，導致日幣大幅貶值促進日本出口訂單成長、日股飆漲，且同時吸引大量海外觀光人潮與觀光財，整個寬鬆貨幣政策促進日本經濟成長，使得日本擺脫過去 20 年經濟低迷情勢。關西大阪從古自今為日本海外貿易主要港口之一，且為古代關西米倉集散地，也是日本期貨交易原形與發源地，故大阪在日本經濟扮演重要角色，因此 103 學年度課程選擇實地走訪日本關西大阪。除參訪大阪證券交易所、大阪期貨交易所、貨幣鑄幣局、貨幣博物館及走訪日本銀行外，也順便在日本街頭及市集感受在寬鬆貨幣及貶值政策刺激下日本消費動能。藉由本次參訪，師生對於日本大阪證券與期貨交易所的商品及交易制度、日本鑄幣過程及貨幣制度的演進都有初步的瞭解。

目次

一、	課程目的	1
二、	參訪過程	1
(1)	大阪證券與期貨交易所.....	1
(2)	大阪鑄幣局.....	2
(3)	大阪貨幣博物館.....	2
(4)	日本銀行大阪分行.....	3
三、	參訪心得	3
四、	建議事項	3
五、	附錄（參訪照片）	4

一、課程目的

本校管理學院財務金融系國際金融市場課程每年都舉辦海辦金融機構參訪，使學生可以驗證所學並拓展視野。由於日本從 2012 年安倍晉三首相上任後，他推動了量化寬鬆貨幣，導致日幣大幅貶值促進日本出口訂單成長、日股飆漲，且同時吸引大量海外觀光人潮與觀光財，整個寬鬆貨幣政策促進日本經濟成長，使得日本擺脫過去 20 年經濟低迷情勢。為了見證這波日圓大貶值對日本金融市場造成的影響，同時瞭解日圓貶值是否有助於日本貿易成長，關西大阪從古自今為日本海外貿易主要港口之一，且為古代關西米倉集散地，也是日本期貨交易原形與發源地，故選擇大阪為參訪目的地。本次參訪的機構包括（1）大阪證券與期貨交易所、（2）大阪鑄幣局、（3）大阪貨幣博物館（4）日本銀行大阪分行（日本的中央銀行）

二、參訪過程

(1) 大阪證券與期貨交易所

大阪證券交易所的前身為大阪股務交易所，西元 1878 年(明治 11 年)五代友厚等人創立了大阪股票交易所，因二次大戰造成股市混亂，在西元 1945 年 8 月停止所有交易，西元 1949 年(昭和 24 年)以大阪證券交易所再次開業，並於西元 1987 年(昭和 62 年)開設了國內最早的股票期貨交易市場，歷經多次改組於 2013 年初，成為 JPX 旗下子公司。本校師生由大阪證券與期貨交易所位於地下鐵側門進入搭乘電梯至 4 樓與接待人員會合。由於台灣對於日本幾次巨大天然災害（如大地震或海嘯）皆提供不少物資與金援，故接待人員與警衛對於來自台灣的我們非常友善。

JPX 集團于 2013 年 3 月 24 日將東京證券交易所衍生商品市合併至大阪交易所（自 24 日起大阪證券交易所更名為大阪交易所）。大阪交易所目前主要負責衍生性金融商品交易，為日本最重要的股價指數期貨與選擇權的交易所。為何大阪交易所會成為衍生性商品主要交易所，這主要是世界上最早的期貨交易起源地就在大阪淀屋橋的堂島米會所，堂島米會所嚴格規定大米的等級標準及交易，直至西元 1716 年左右，開始通過授受帳簿上的餘額進行交易清算（帳合米交易）為現代期貨交易的原形。同時也產生了期貨機制裡最重要的結算與清算所。大阪交易所主要期貨商品有日經平均股價、TOPIX、JPX 日經 400，

期權商品有股價指數期權、股價期權、國債期貨期權等，為日本最大期貨交易市場，並於 104 年 3 月宣佈延長夜間交易時間到紐約股市收盤為止與美國股市的行情接軌。交易所一樓有放置大型電視牆，播放各項金融商品的最新動態，但電視牆前沒有投資人，這主要是大阪交易所與台灣期交所都是採用電腦撮和買賣雙方的系統，因此，一般投資者在期貨商、券商或電腦前下單即可。

(2) 大阪鑄幣局

造幣局是獨立的行政法人，行政法人為公法人的一種，乃新公共管理風潮下的產物。為因應公共事務的龐大與複雜性，原本由政府組織負責的公共事務，經執行後，被普遍認為不適合再以政府組織繼續運作，而牽涉的公共層面又不適合以財團的形式為之，遂有「行政法人」的設置。在日本稱之為「獨立行政法人」；在英國稱為「executive agency」，多被翻譯為政署。與財團法人最大的不同是，行政法人的資金來源是國家的預算，並且不再以公務員考試的方式進用人員。

在日本共有 3 個造幣局，分別是大阪本局、東京支局以及廣島支局，大阪造幣局主要業務為流通硬幣鑄造、勳章工藝品紀念幣鑄造販售以及貴金屬製品的純度證明。大阪造幣局製造之流通硬幣種類有六種，分別為日幣 1、5、10、50、100 以及 500 円。日本大阪本局的貨幣鑄造流程共分為八個步驟：(A)溶解 (B)壓延(C)壓穿(D)壓緣(E)燒鈍(F)洗淨(G)壓印與檢查 (H) 計數與封緘，這 8 個步驟。與台灣鑄幣過程比較，發現與台灣鑄幣步驟相似。台灣與日本鑄幣過程主要差異步驟在於封緘，台灣封緘僅用棉麻線進行封袋，且在棉麻袋上標示硬幣數量與金額，但隨著棉麻袋使用時間或搬運過程磨損，亦使得棉麻袋的標示不清。日本的封緘根據硬幣金額給予不同的標籤顏色，在標籤上印製數量與金額。

(3) 大阪貨幣博物館

貨幣博物館除了介紹日本貨幣演進歷史、鑄幣的方式外，也陳列相關的文物。在 12 到 17 世紀因通商關係，使得中國錢幣在日本大量流通，當時日本稱中國錢幣為渡錢來，例如在中國唐代時期，當時的日本人對貨幣還不是很熟識，故日本政府採用唐朝貨幣-開元通寶。到了 16 世紀的幕府時代才開始鑄造日本自己的金幣，如大判、小判、分銅。在 17

世紀時，日本誕生了第一章紙鈔，稱為山田羽書。而大家所熟悉的日元一直到 1871 年才誕生，日本在二次大戰爆發後廢除金本位，改採現在信用貨幣管理辦法。全球皆有偽幣的問題，日本也不例外。因此，博物館也介紹各種防偽裝置。為了讓民眾瞭解一袋 5KG、10KG 及 20KG 的硬幣有多重，也在現場放置實際貨幣袋讓民眾體驗。

(4) 日本銀行大阪分行

日本銀行為日本的中央銀行，成立於 1882 年。根據日本銀行法，日本銀行的職掌為（1）發行並管理貨幣。（2）執行政府金融貨幣政策。（3）扮演最後的放款者，也就是銀行的銀行。（4）執行與各國中央銀行間的國際業務、管理外匯市場。（5）收集研究金融資訊，由上述可知，與台灣的中央銀行功能相似。日本銀行整個建築物充滿日式建築的氣息，日本銀行門口戒備森嚴，入內參訪需於參訪日前三個月進行申請見習。入內參訪需要通過嚴格安檢、訪客不能拍照，因此只能走馬看花，沒有機會與內部接待人員有所接觸。

三、 參訪心得

本次參訪大阪的金融機構收穫良多。在寬鬆貨幣政策刺激下，日幣大幅貶值，促進日本外銷訂單大增，也吸引外國觀光客的到訪，進而帶動民間消費的能量。在大阪街頭充滿各式各樣的交易，大阪百貨公司與心齋橋藥粧店也擠滿了各國觀光客與當地日本旅客，雖然日幣貶值為日本帶來豐富的外銷訂單與觀光財，卻也會引起許多鄰近國家爭相競貶，故靠大幅貶值的貨幣政策所創造的經濟能夠維持多久呢？是值得注意的議題。

四、 建議事項

由日本過去蕭條 20 年的景氣來看，一國的經濟發展與金融市場開放很有關係，我國近年金融市場開放與商品創新，將有助於我國金融產業的競爭能力，故期待金融監理單位能夠有更積極的行為。

五、附錄（參訪照片）



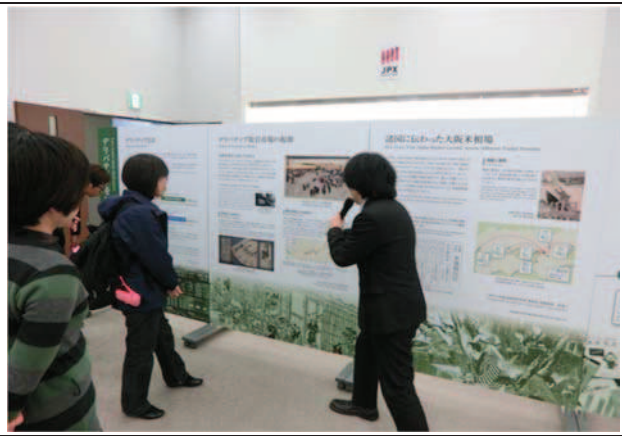
搭乘日本 JR 京橋線前往-大阪證交所與期交所、日本銀行、鑄幣局、貨幣博物館等參訪機構



證券與期貨交易所大門



證交所接待人員正在介紹日本證交所、2013 新成立的 JPX 子公司、大阪期交所等改制歷程與原因



期交所接待人員用英文講解大阪古代大米交易制度與日本期貨交易之關係



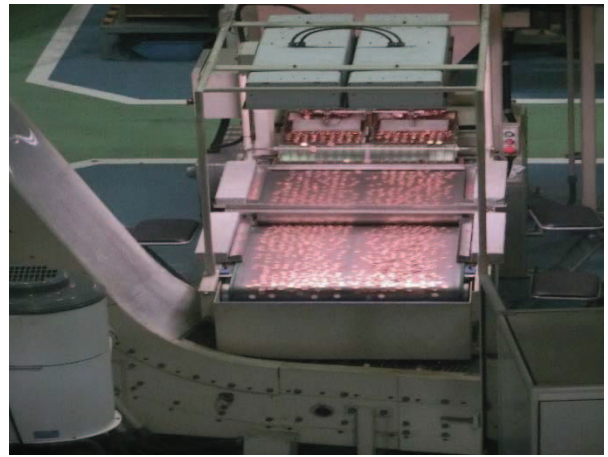
與期交所接待人員合影留念



鑄幣局-大阪本局



鑄幣局-大阪本局門口



鑄幣局-鑄幣機器



鑄幣局-計數封袋



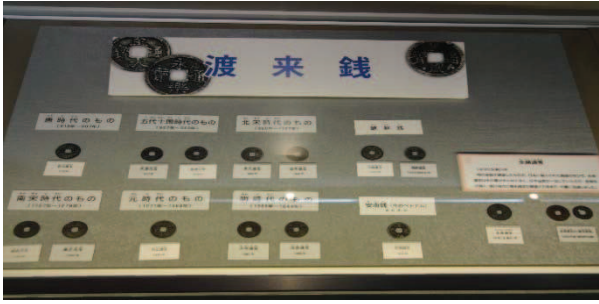
鑄幣局-封袋簽與作業流程



與鑄幣局接待人員合照



貨幣博物館參訪結束合照



貨幣博物館陳列的渡來錢、大判、小判



日本銀行的一角