

出國報告（出國類別：考察）

103 年度法務部矯正署
「韓國矯正機關參訪紀實」
出國報告

服務機關：法務部矯正署

姓名職稱：副署長巫滿盈、組長黃坤前、專門委員蘇坤銘
專員夏陳禹、科員韓志翔

派赴國家：韓國

出國期間：103 年 9 月 14 日至 103 年 9 月 19 日

報告日期：103 年 12 月 18 日

摘 要

矯正機關為刑事司法的最後一道防線，惟近年來因兩極化的刑事政策，收容人數日益增加。在長期超額收容及警力支絀情況下，隨之而來的不僅是曝露出各矯正機關收容空間不足，生活環境設施老舊簡陋，更凸顯戒護管理人力短缺。矯正資源不敷使用，直接衝擊教化、技能訓練等矯正處遇成效。同時，面對兩公約的施行，人權思維日益高漲，社會各界對於矯正機關的期待遠超過當前員額編制與設施規模所能展現之成果。為期在有限資源下，發揮更大的效益，考量韓國與我國地理位置接近，且人種、文化及民情相似，爰至韓國考察矯正制度之優點做為我國之參考與借鏡。

本次考察目的有：一、瞭解韓國監獄管理制度。二、瞭解韓國監獄舍房設施、戒護管理方式及相關處遇規劃情形。三、瞭解韓國監獄醫療衛生及相關醫療業務辦理情形。四、瞭解韓國如何落實人權保障。五、瞭解韓國推動解決矯正機關超額收容問題及實施民營化策略。六、瞭解韓國如何運用科技設備輔助戒護管理。七、瞭解韓國之教化及技訓之推展方式。

綜合本次參訪心得、結論與建議，發現如下：一、矯正機構民營化，他山之石可以攻錯。二、利用科技設備輔助戒護，提升工作效能。三、提高戒護人力比，穩定囚情。四、研議社會公益相關之作業，提升矯正機關形象。五、獄政文化古蹟由專業單位經營，活化古蹟資源。

目錄

壹、前言	6
貳、考察目的	6
參、考察行程	7
肆、韓國矯正機關組織介紹及收容現況	8
一、韓國矯正機關組織介紹：	8
二、收容現況：	10
陸、參訪紀實	11
行程一 首爾地方矯正廳	11
一、機關介紹：	11
二、意見交流：	12
行程二 首爾南部監獄	14
一、機關介紹：	14
二、意見交流：	20
行程三 西大門刑務所歷史館	22
一、機關介紹：	22
二、意見交流：	25
行程四 所望民營監獄	26
一、機關介紹：	26
三、意見交流：	31

行程五 天安監獄.....	34
一、機關介紹：	34
二、意見交流：	35
行程六 清州女子監獄.....	38
一、機關介紹：	38
二、意見交流：	41
柒、參訪心得、結論與建議.....	42
一、矯正機構民營化，他山之石可以攻錯	42
二、利用科技設備輔助戒護，提升工作效能	43
三、提高戒護人力比，穩定囚情.....	44
四、研議社會公益相關之作業，提升矯正機關形象.....	45
五、獄政文化古蹟由專業單位經營，活化古蹟資源.....	45

韓國矯正機關參訪紀實

壹、前言

矯正機關為刑事司法的最後一道防線，惟近年來因兩極化的刑事政策，收容人數日益增加。在長期超額收容及警力支絀情況下，矯正機關正面臨極大的衝擊與考驗，加以民眾排拒新（遷）建監所，使得超額收容窘境難以改善；相關之人權、醫療及戒護事故等問題亦因而衍生。

自本署於民國 100 年成立以來，揭櫫「提升矯正專業效能，展現人權公義新象」之理念，是以期藉由本次參訪活動，與鄰國矯正機關相互切磋學習，以為未來矯正工作創新作為之借鏡，並藉由國際參訪，以國民外交之便，樹立我國良好之國家形象。

貳、考察目的

- 一、瞭解韓國監獄管理制度。
- 二、瞭解韓國監獄舍房設施、戒護管理方式及相關處遇規劃情形。
- 三、瞭解韓國監獄醫療衛生及相關醫療業務辦理情形。
- 四、瞭解韓國如何落實人權保障。
- 五、瞭解韓國推動解決矯正機關超額收容問題及實施民營化策略。
- 六、瞭解韓國如何運用科技設備輔助戒護管理。
- 七、瞭解韓國之教化及技訓之推展方式。

參、考察行程

103年9月14日至9月19日赴韓國考察行程		
成員：副署長巫滿盈、組長黃坤前、專門委員蘇坤銘、專員夏陳禹 科員韓志翔		
日期	行程摘要	備註
9月14日 (星期日)	自桃園國際機場 飛往仁川機場	
9月15日 (星期一)	參訪首爾地方矯正廳 (서울지방교정청)	電話：010-3777-4653
9月16日 (星期二)	參訪首爾南部監獄 (서울남부교도소) 參觀西大門刑務所歷史館 (서대문형무소역사관)	電話：02-2083-0208
9月17日 (星期三)	參訪所望民營監獄 (소망교도소) 參訪天安監獄 (천안교도소)	電話：031-887-5900 電話：041-567-3461(205)
9月18日 (星期四)	參訪清州女子監獄 (청주여자교도소)	電話：043-288-8145(203)
9月19日 (星期五)	自仁川機場 返回桃園國際機場	

以上之考察行程，特別感謝我國外交部駐韓代表處林靖貴秘書接洽參訪事宜並妥適安排行程，並感謝首爾矯正廳協助連繫參訪各監獄。

肆、韓國矯正機關組織介紹及收容現況

一、韓國矯正機關組織介紹：

韓國矯正本部隸屬於法務部，負責指揮及監督韓國的矯正機關。矯正本部下設有矯正政策團及保安政策團。矯正政策團由綜合規劃處、職業訓練處、社會復歸處及福利處組成；保安政策團由保安處、調查分類處及醫療處組成。詳述如下：

一、綜合規劃處：負責規劃全面性的矯正政策，管理及督導員工。並起草矯正相關之法規命令，以及處理公共關係及國際合作。

二、職業訓練處：負責規劃及執行監所的職業訓練，並處理勞作金及因作業受傷或死亡的賠償。

三、社會復歸處：負責規劃及執行與教育、保護及其他支持方案；辦理矯正志工的招募及任派；授權提供社會復歸的社團法人執行其計畫；另外也做社會調查、管理收容人返家探視並運作僱用服務中心。

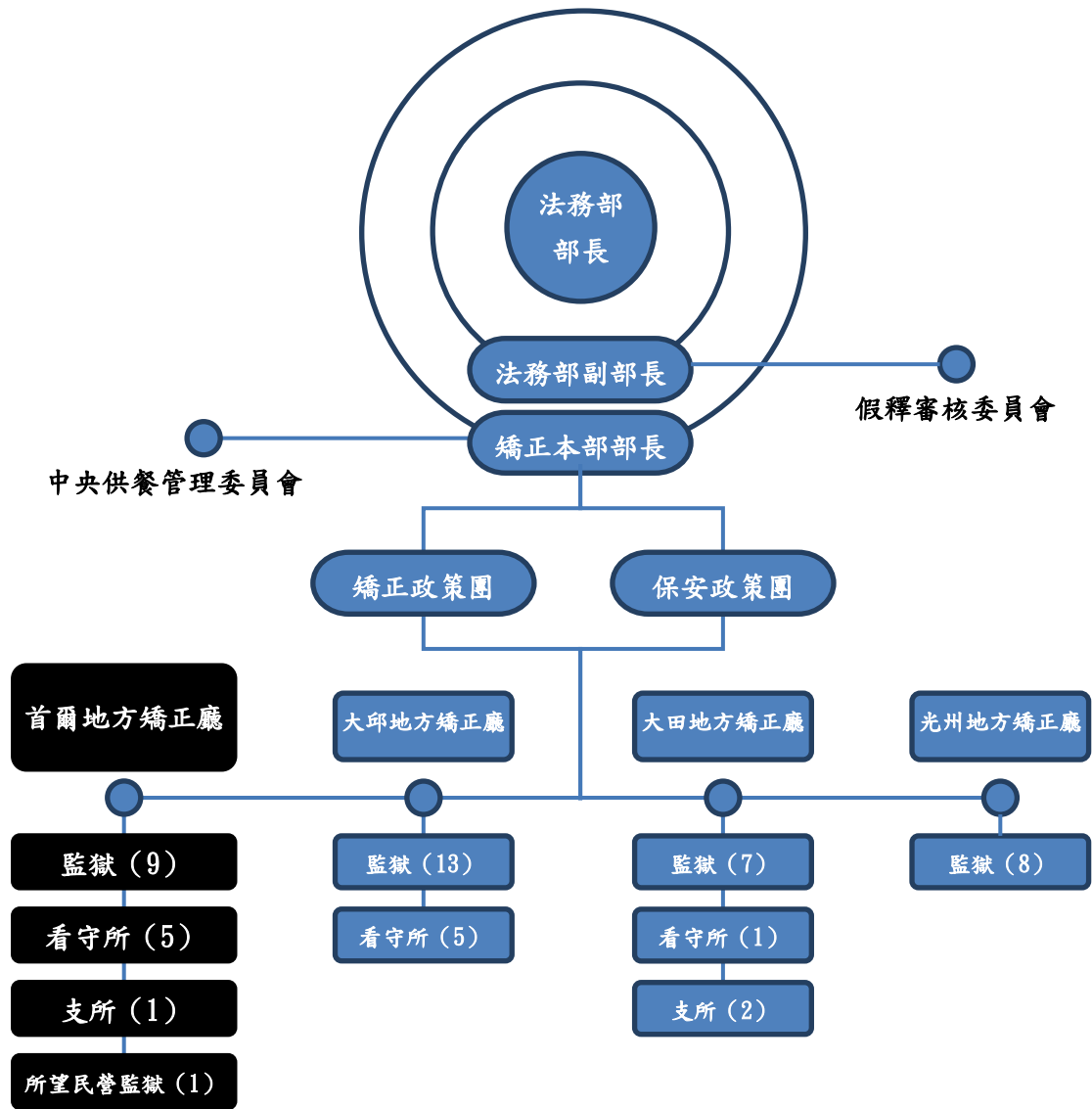
四、福利處：負責計畫預算執行、管理設施、普通會計並負責給養相關的問題。

五、保安處：負責收容人新收、生活調適、生活照顧；戒護、移監及對緊急狀況的訓練；也督導執行機關的安全檢查、假釋準備。

六、調查分類處：負責擬定收容人之處遇方案；設計及執行科學化的調查分類方式；並負責假釋與修訂矯正相關的法律。

七、醫療處：負責收容人的醫療及衛生，並提供醫藥治療(包含提供藥方及分配藥物)；也擬定健康檢查及疾病預防的對策。

矯正本部下設四個地方矯正廳，分別位於首爾、大田、大邱及光州。地方矯正廳在其管轄範圍內直接監督當地矯正機關。每個地方矯正廳下設五個科：綜合規劃科、保安科、職業訓練科、醫療與分類科及教化科。(韓國矯正機關組織如下圖) 目前韓國共有 51 個矯正機關：11 個看守所、37 個監獄及 3 個支所(類似我國分監)。



韓國矯正機關組織圖



韓國監所分佈圖(資料來源：<http://www.civilmedia.tw/archives/20979>)

二、收容現況：

韓國矯正機關截至 2014 年 7 月 31 日止收容人數為 50,895 人(韓國總人口約 5 千萬)。矯正機關核定容額為 45,410 人，超收比例為 12%。而在全國的 51 個矯

正機關中，共有 38 個機關超額收容。為解決超額收容，於 2014 年新建了一個矯正機關，而目前尚有 3 個機關正在進行增建工程。收容對象未決犯共 17,921 人，已決犯共 32,974 人。

另韓國收容人犯罪類型以詐欺/侵占與強制性交為前兩大型態，綜整前五大犯罪類型及人數如下表：

區分	詐欺/侵占	強制性交	竊盜	搶劫	暴力行為
人數	9621	6953	6679	3646	1156

前五大犯罪類型及人數

陸、參訪紀實

行程一 首爾地方矯正廳

一、機關介紹：

首爾地方矯正廳為法務部矯正本部所屬的四所地方矯正廳之一，負責督導位於首爾、京畿、江原等地區的十六個矯正機關，與收容人的管理及矯正改造、職業訓練及回歸社會支援、所屬職員的管理及監督相關業務。所屬機關收容約 2 萬名收容人，約有 5,500 名的職員。首爾地方矯正廳下設總務科、保安科、職業訓練科、醫療分類科、社會回歸科、電算管理科。

首爾地方矯正廳所屬機關中較為特殊的監獄介紹如下：

(一)職業訓練全職監獄(華城職業訓練監獄)：目的為使被判刑的人能再度立足於社會，爰進行傳統產業至尖端產業的多種多樣的職業訓練。訓練期間為 6 個月到 2 年的訓練，並教導收容人考取證照。

(二)民營監獄(所望監獄)：韓國訂定了民營監獄設立及運營的法律後，通過國家預算(90%由國家預算支援)，與財團法人爰加倍締結託管契約由爰加倍營運，並選擇收容過失犯、經濟犯等危險性較低的受刑人，以防止再監獄化並可促進再社會化。

(三)自治監獄(寧越監獄)：通過自治活動培養社會性及自主性，使其能適應

社會。實施自治組織、小組活動、上夜班、點名、自律步行、閱讀及文藝活動、在公共飯廳自律開飯、開放接見等措施。

二、意見交流：

本次交流由首爾地方矯正廳長率同一級主管親自接待，並於會議室隆重布置我國國旗，表示對我訪問團的歡迎與尊重。在與首爾地方矯正廳對其矯正業務進行簡報後，雙方在愉快的氣氛中交流意見，並期望以後有更多的交流機會，僅將雙方談話內容略述如下：

(一)本署代表：現行我國矯正機關超額收容約在 18%，貴國約在 12%，但我方戒護人力比約為 1 比 14，與貴國之 1 比 3.35 相比，人力確實有相當差距。於國際相關資訊得知貴國的浦項監獄有建置科技機器人守衛協助戒護工作，請問效果如何？

首爾地方矯正廳：此項設備尚在發展中，還沒有太大的功能，也無法取代人力的警備。但若將來技術成熟，可用以協助監控騷動或其餘擾亂秩序的行為，可做為人力的部分替代。

(二)本署代表：我國積極推展以藝術治療教化人心的作用，且近年來工商業急劇發展，產業結構轉型，使得許多傳統工藝逐漸式微、沒落。乃結合地方產業並將傳統工藝融入生活之方式，傳承瀕臨失傳之傳統工藝，積極教導收容人製作、發揚傳統的技藝，藉由製作過程讓收容人領略，培養實用謀生技能。請問貴國在教化及技能訓練實施的概況？

首爾地方矯正廳：韓國也相當重視藝術的功能，會對收容人進行多面向的教化活動，亦會融合宗教團體的志工，輔以美術、音樂的教育(包含傳統音樂)，以淨化其心靈。另外在技能訓練方面，也重視實用的技術，因此有相當多的工業或農業技訓課程，也引進廠商提供作業設備，學習最新技術，使其復歸社會後有一技之長。

(三)本署代表：請問貴國對於戒護事故發生的態樣為何？是否曾發生收容人暴動之情形？

首爾地方矯正廳：矯正機關收容人至今未曾發生過暴動的紀錄，但收容人口

角、打架、不服管教等情形是有發生的，原則上多是一般性的違規較為常見。

(四)本署代表：飲食安全對矯正機關的收容人非常重要，請問貴國如何確保收容人的食物安全？

首爾地方矯正廳：韓國政府設有食品部負責檢驗食品的安全，至於收容人的飲食會從較大、有名氣的公司購買，希藉以減少食品安全的問題。另外矯正機關也配置營養師，針對收容人的飲食予以建議並設計菜單，使渠等營養均衡。

(五)本署代表：我國之獄政人員需經過公務員考試，並透過相關訓練再分發至實務機關。請問貴國矯正機關職員進用的管道及訓練方式如何？

首爾地方矯正廳：韓國矯正公務員大致可分為十個級別，每年進用約二百名人員，分屬基層的五個級別。訓練方式為在法務研修院矯正研修部訓練或以網路課程訓練，以強化專業知識。



致贈紀念品



本署代表與首爾矯正廳代表合影留念

行程二 首爾南部監獄

一、機關介紹：

該監獄自 1949 年以富川囚牢建置以來，名稱之沿革依序改為富川監獄，永登浦監獄，最後改為首爾南部監獄，2011 年 10 月新建於現在位置。收容對象為開放待遇級、緩和警備級、團隊職訓受刑人和勞役人等。職員之核定員額 383 人，現有 380 人。抵達機關時，典獄長與其他科室主管一同於大門迎接本署代表，並引導參觀機關戒護區，另有熟諳中文的職員協助翻譯，對本署代表熱忱接待。

該監獄相當注重環保，具備太陽能發電設備，有地熱發電暖氣設備及雨水回收再利用等環保的設施。



首爾南部監獄大門外觀



首爾南部監獄之太陽能發電板

在外部人員方面，聘有教化委員 40 位，宗教委員 70 位等總共 150 位外部人士共同參與教化商談，就業、創業指導及宗教活動等。作業技訓包含印刷、紙袋製作、電子產品的裝配、紀念品盒製作及縫製等。有 400 名收容人在戒護區內之

工廠工作，戒護區外有 10 個工廠。職業培訓有做韓國菜，瓷磚製作，建築粉刷等 6 個月課程。將書本譯成盲人點字書、廣告設計、塑膠窗戶、電腦應用及車床等 1 年課程，現在共 170 人培訓中。



製作盲人點字書的工場

該監獄為積極實現法務部之政策目標：努力減少性犯罪，讓社會更安全；致力創造尊重法律與秩序的文化；加強人權保護體系，確立社會的和諧；保護犯罪受害者並給予支援。

為了矯治性侵犯以減少性犯罪，該監獄是韓國第一個建立心理治療中心的矯正機關，專責教育性犯罪人（犯罪受害者為 13 歲以下的兒童及殘疾人）。其治療期間為 6 個月共 350 個小時。而且為了加強職員的專業素養，也培訓承辦該業務人員的在職教育，為矯正機關的性侵犯矯治打下了良好的基礎。

另為了創造遵守法律與秩序的文化，該監運用機動巡邏隊(CRPT, Correctional Rapid Patrol Team)確立良好的收容秩序，並透過隨時商談以穩定收容人情緒。也會舉辦收容人藝文活動，如書法、美術、讀書會，音樂會以及專家學者的教化演講，讓收容人在教化過程中不斷反省改進。並每月實施演習，以演練壓制騷動、防止脫逃等戒護事故。該監獄也會邀請青少年入監參觀，進行法律的教育，培養青少年對法律與秩序的尊重。



監內的音樂會

在確保人權方面，為了防止收容人的人權被侵害，該監獄在戒護區內設置許多陳情箱和建議箱，並隨時實施職員人權教育；為了加強醫療權，也建立了遠距醫療設備，可以診治皮膚病及簡單的疾病。遠距醫療在偏遠地方相當有幫助，惟需要買或租用醫療設備，且需由專業人力操作。我國綠島監獄也曾經試辦，惜成本過高不再續辦。

首爾南部監獄也對犯罪受害者保護非常重視，例如在舉辦「愛的牽手」活動中，機關職員會訪問犯罪受害人的家庭，表達慰問之意並給予適當的受害者補償。在醫療方面設有血液透析室，使患者無需戒護外醫即可得到良好治療。



監內遠距醫療設備

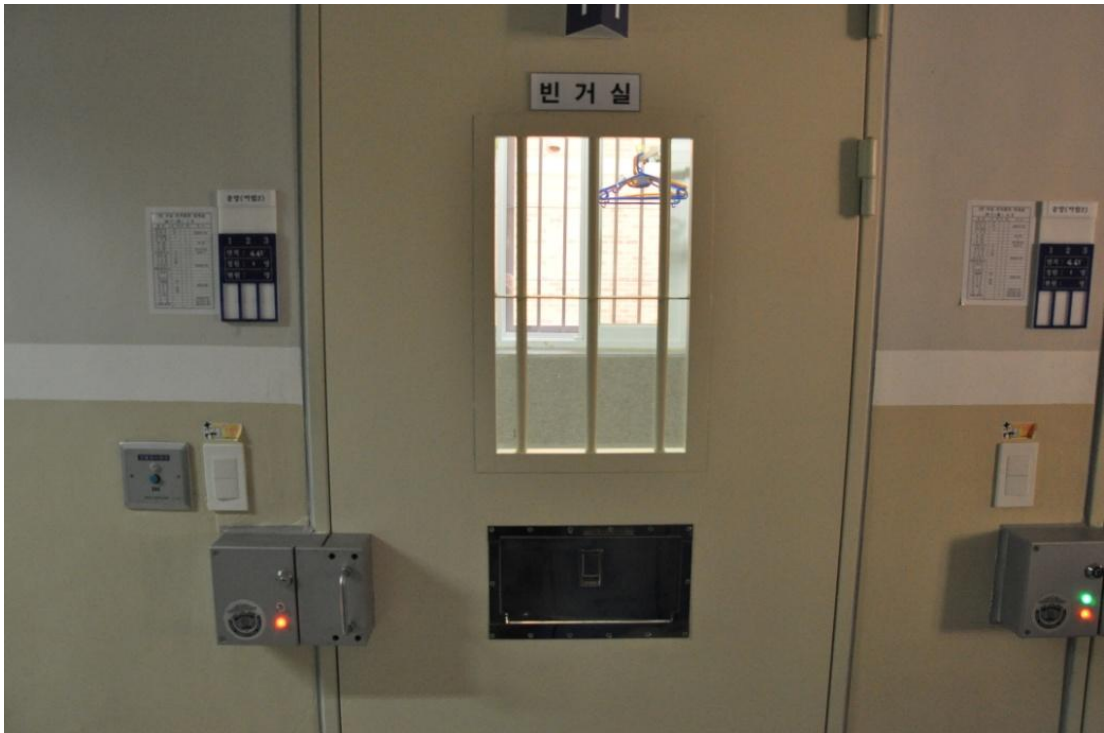
為了能帶給收容人重返社會的希望，該監獄積極修補因收容而中斷的家庭關係，實施面對面的家族懇親；為了讓收容人順利謀生不致再犯，也定期舉辦就業支援協議會，提供就業有困難的收容人關於創業的情報及資金，並與雇傭勞動部合作，舉辦「即將出獄收容人求職日」活動。在 2014 年上半年支援了 16 個人的就業，3 個人的創業。

該監獄在社區服務方面也不遺餘力，由收容人、職員、矯正委員、社會公益活動團體組成服務團定期至養老院服務；並有由職員組成的服務團會至機關附近探訪孤寡的老人。

在參觀監獄內部時，因韓國冬天天氣寒冷，舍房都設有暖炕，讓地面可以保暖。另舍房門是採用電動式，監獄表示採用電動的方式可以一次開啟全部舍房，在開封或緊急疏散時較為迅速。另外收容人廁所是採用拉門和坐式馬桶，浴廁內沒有裝設監視器，給予收容人相當高的隱私權保障。在部分單人房，若獄方認為無監視必要，就會將監視鏡頭以黑布套罩起來；在雜居舍房甚至沒有設監視器，因為監獄認為可由收容人彼此照顧，這方面與我國國情相當不同。



監內之馬桶採用坐式馬桶，並設有拉門



監內舍房門為電動式兼可手動開啟



典獄長親自介紹舍房內設施



受刑人之伙食(左早餐、右中餐)

二、意見交流：

由典獄長親自接待本署代表實地參觀監獄後，即於會議室座談進行意見交流，

謹將雙方晤談內容略述如下：

(一)本署代表：我國收容人之制服顏色一致，在貴監看到收容人制服的顏色不一樣，請問其差異之意義為何？

首爾南部監獄：韓國累進處遇分為 4 級，1 級收容人制服為綠色，2 至 4 級為藍色，並在袖子上繡上級數以便區別。

(二)本署代表：我國收容人得於指定之時間、處所吸菸，在貴監並無看到吸菸的收容人，請問有無吸菸相關規定？

首爾南部監獄：韓國的監獄全面禁菸，均不得吸菸。

(三)本署代表：請問貴監每名收容人每個月的伙食費為多少金額？

首爾南部監獄：11 萬 8 千 8 百韓幣(約 3960 元新臺幣)。在食品方面收容人可以在監內買零食，每個月的額度約 2 萬韓幣 (約 660 元新臺幣)，但家屬不能寄菜入監。

(四)本署代表：我國受刑人發受書信均由管理人員檢閱，貴監是否檢查收容人的書信？

首爾南部監獄：原則上不檢查收容人的信件，但若是特別危險的收容人就會檢查。

(五)本署代表：貴監遠距醫療的設備是自行購買，還是向醫院租用？另向醫院簽約，是各監獄自行找醫院簽約，或是由法務部統一簽約？

首爾南部監獄：遠距醫療的設備是監獄自行購買，能夠連結到首爾大學病院檢查皮膚及做簡單的診治，但如為急診個案會馬上戒送外醫。與合作醫院簽約是由法務部統一簽訂。



本署代表與首爾南部監獄代表於機關前台合影留念

行程三 西大門刑務所歷史館

一、機關介紹：

西大門刑務所 1908 年 10 月 21 日以京城監獄為名開始啟用，1923 年 5 月 5 日變更名稱為西大門刑務所，1988 年 2 月 27 日被指定為第 324 號國家遺址後，於 1998 年 11 月 5 日開館。目前腹地為 29,216 平方公尺，建築面積 3,347 平方公尺，並完整保存 7 棟建築：中央監牢、監牢、工場、刑場、隔壁場(操場)、女監及坎場。

韓國於 1910 年簽訂日韓合併條約，正式納入日本的領土，一直到 1945 年二次大戰日本戰敗才再度獨立。日本殖民時期許多韓國人為了對抗日本的獨裁政治，飽受牢獄之苦並犧牲性命，該歷史館主要展示韓獨人士在此監禁之生活紀錄，提醒韓國人民勿忘歷史。當日觀察除看到大批軍人帶隊參觀，甚至也有小學生進館參觀，足見韓國對歷史教育的重視。

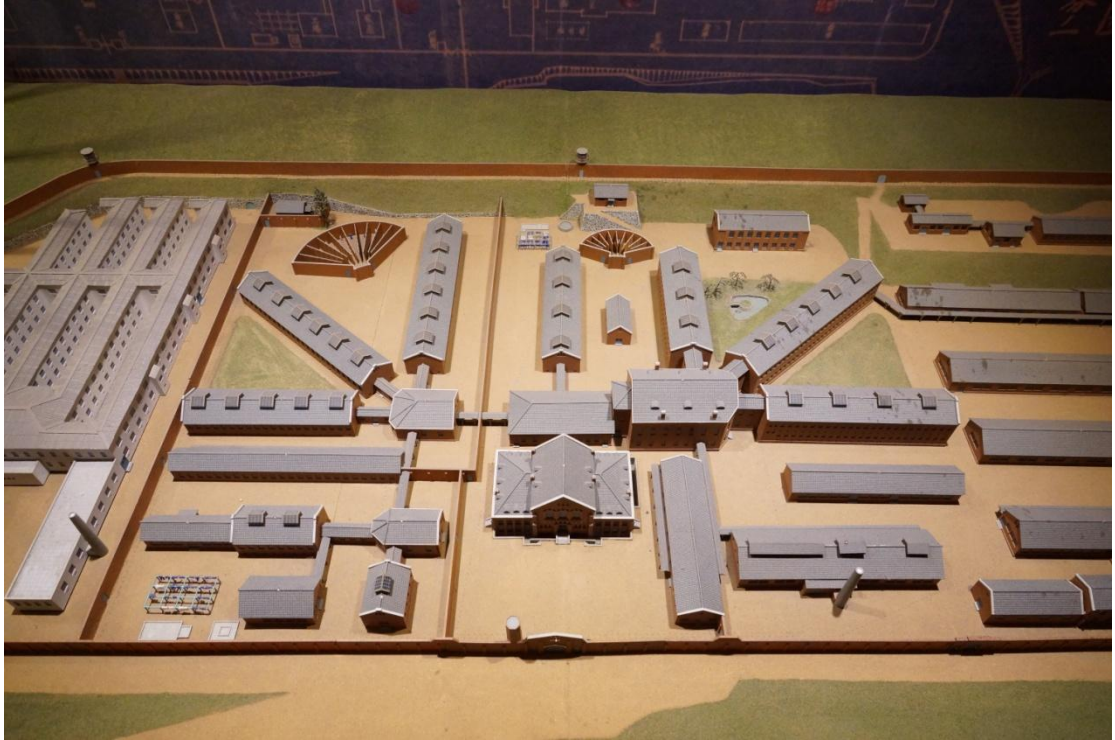
館內最令人印象深刻的是在地下拷問室以臘像展示獨立運動者被拷打的情

形，並展示許多刑具。甚至有互動影像將遊客的臉投影到被拷問的畫面，在在提醒人民民主得來不易。

我國國定古蹟嘉義舊監獄修復工程業於 100 年 7 月底完工，擬設立獄政博物館，唯條件不足，成立之路多所艱困。西大門刑務所歷史館之優勢在於韓國人民對該監獄有歷史上之情感，因為那是他們民主的聖地；相較我國嘉義舊監獄，雖為珍貴之日式風格監獄建築，但與當地之歷史、文化並無太多連結，能吸引之人潮較為有限。



西大門刑務所歷史館外觀



西大門刑務所完整模型



拷問韓獨運動者的刑具



收容人可自舍房內推出之報告桿



舍房收容模擬情形

二、意見交流：

(一)本署代表：我國亦有國定古蹟嘉義舊監獄，由鄰近之嘉義監獄管理。請問貴單位之管理單位為何？

西大門刑務所歷史館：交給國營的設備管理公司經營，並由市政府監督，這

邊的職員均非公務人員，並且由設備管理公司支付薪水。

(二)本署代表：請問貴單位每年經費多少，來源為何？

西大門刑務所歷史館：一年預算 3 億韓元(約 1 千萬新台幣)，經費大約中央政府出 70%，市政府 30%，但門票收入歸市政府做為自償性經費。

(三)本署代表：我國國定古蹟嘉義舊監獄無法定職員，由嘉義監獄職員輪值，目前有志工 64 名。請問貴單位目前有多少職員，是否有志工？

西大門刑務所歷史館：目前職員共 13 人，5 人在辦公室做行政工作，其他協助導覽工作。另有接待的解說志工約 20 人。

(四)本署代表：我國嘉義舊監獄每年參觀人數約為 5 萬人。請問貴單位每年有多少人來參觀？外國人多不多？

西大門刑務所歷史館：每年參觀的人次約 65 萬人，外國人只有 10%，日本人最常來。本國人來參觀的人數很多，因為學校、軍隊都將此當成歷史教育的地方。

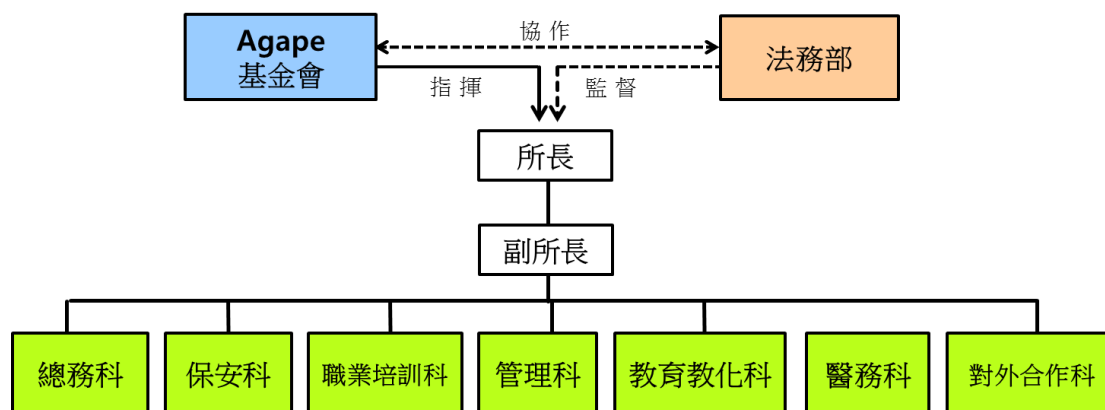
行程四 所望民營監獄

一、機關介紹：

韓國於 1995 年 10 月成立監獄民營化推進委員會，研商監獄民營化之方式，復於 1999 年 12 月立法通過監獄民營化的法案。法案通過後，韓國法務部與 Agape 基金會簽訂協議書，並施作所望監獄的工程。2010 年 12 月 1 日竣工並開始營運。

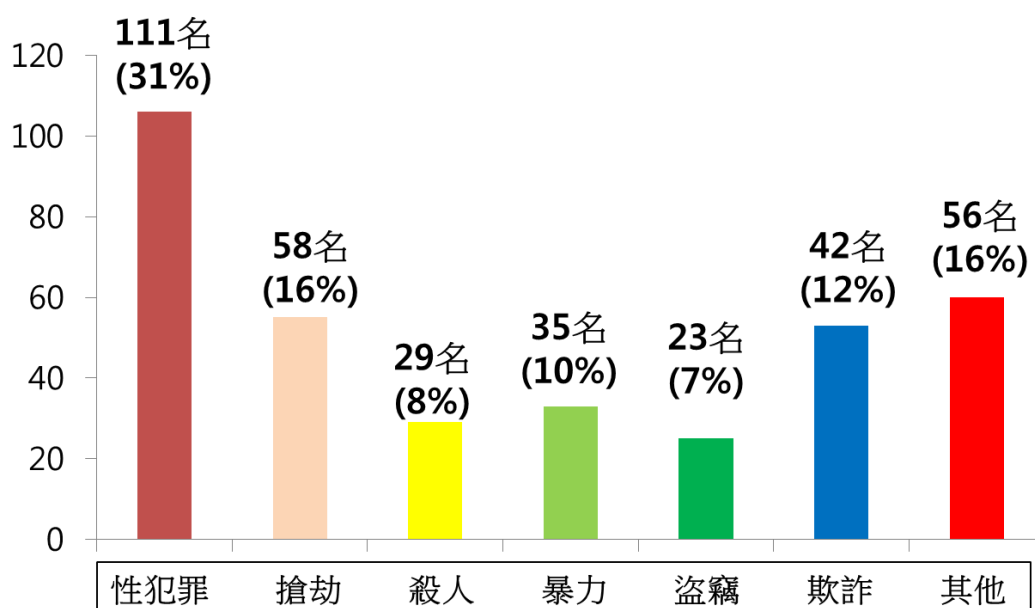
所望民營監獄佔地 76,454 平方公尺，現有設施為：行政樓、保安樓、生活樓、教育樓、工廠樓及緊急待命樓等大樓。生活樓總共有 134 個舍房 (單人房: 62 個, 多人房: 72 個)，最多可收容 429 名收容人，2014 年 9 月 15 日收容 354 名。職員編制共 124 名，現有 120 名，4 名缺額。另有教育志工 152 名，醫療志工 10 名。另為了督導所望民營監獄的辦理情形，目前由首爾地方矯正廳派遣 4 名監督官 (矯正官 1 名、教導主任 3 名) 以進行督導。

所望民營監獄組織架構如圖：

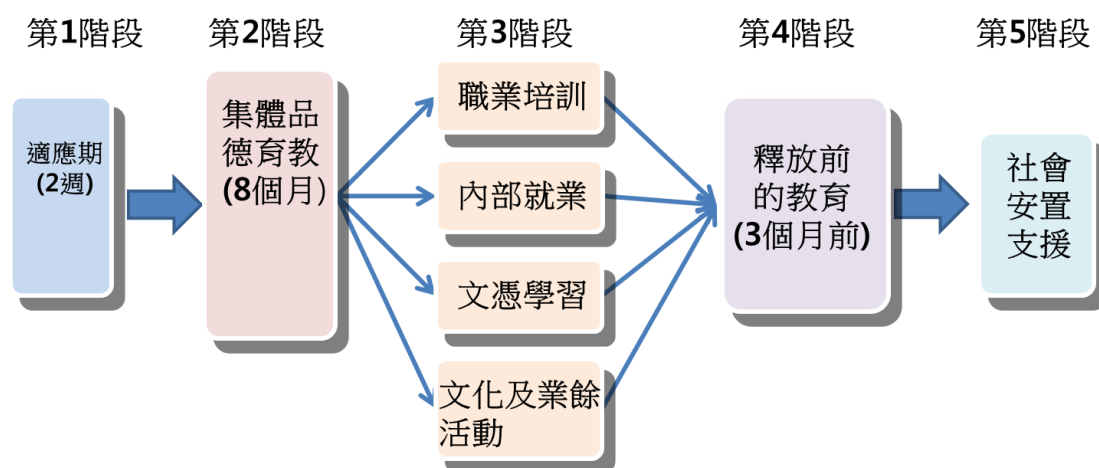


所望民營監獄為低度管理監獄，為降低戒護風險，收容人需具備特殊條件：犯罪次數 2 次以下，殘刑 1 年以上 7 年以下，年齡限 20 到 60 歲之男性。排除危害公共安全、毒品犯罪和組織暴力犯罪者，並需經過法務部篩選方能移送。

目前收容之犯罪類型，以性犯罪最多，搶劫次之，兩者共占 47%，詳細收容情形如圖：



所望民營監獄推動 IPIR(Individualized Program for Innerchange and Restoration)的教化計畫，意涵為「以內部變化和恢復為目的的特別計畫」，是一整套從開始監獄生活到社會安置的教育和訓練計畫。共 5 個階段，如圖：



第 1 階段為期 2 週，在入所當日舉辦歡迎茶會，讓收容人及早適應機關的環境及氣氛，並舉辦演講，希望他們成為所望人(意為有希望的人)，並教導收容人制訂自己的時光計畫，以為自己的改變而努力。另也會幫收容人進行性格測試，以確保能為他個人打造量身訂做的教育計畫。

第 2 階段為集體品德教育，分為基礎思想品德教育及集中思想品德教育：基礎思想品德教育，以新入所的收押者為對象，實施種植農業、自我實現、內心思過等課程。集中思想品德教育則以每個收容人的人格特徵為基礎，進行多種教育規劃，設置為期 6 個月的精讀課程，每門課程一年講兩次，課程包括內心思過、藝術療法、音樂療法等。

第 3 階段為恢復訓練，職業培訓部分目前有機械操作班、美容班、咖啡師班、樂器製作班，並邀請講師蒞監授課。自營作業部分有木材加工、金屬工藝及文具製作。在文憑學習部分，目前有自學考試，也有參與教育課程的收容人；另為了培養淨化收容人的心靈，為收容人設計多種多樣的文化活動，如合唱團、團藝小組、書法及工藝小組、管弦樂小組。每週二並被指定為「文化活動日」，可以學習音樂劇、合唱等。



典獄長、職員與收容人一同在此餐廳用餐，其椅子固定在桌子上，可以旋轉至桌面外，兼具戒護安全及便於收納。



餐廳內標語牆面上懸掛「一日不作、一日不食」之標語，勸勉收容人勤勞自立的美德。

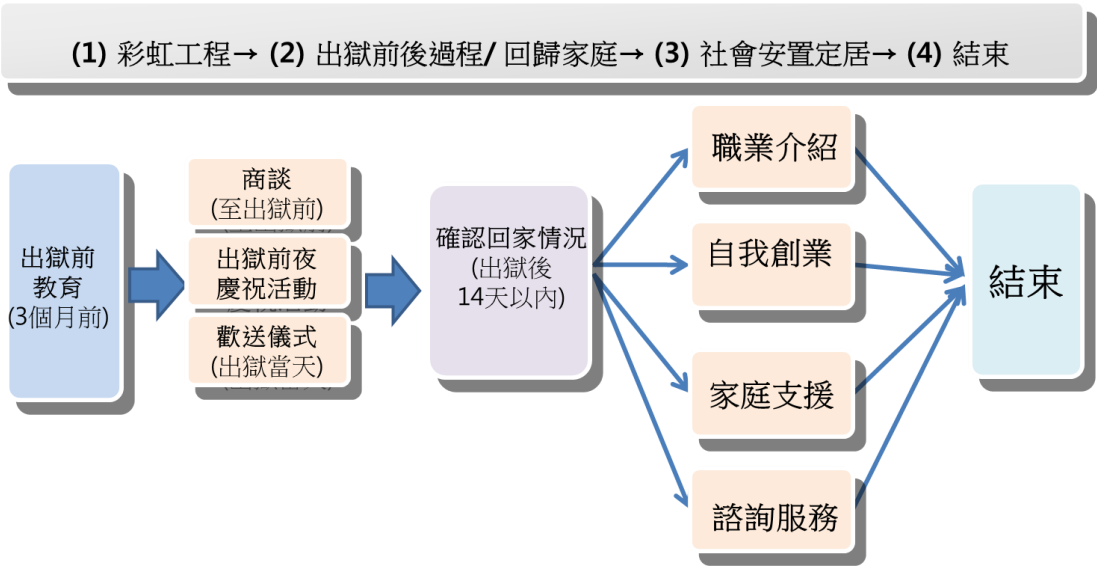


監內各項技訓作業



監內藝文活動場景

第 4 階段為釋放前教育，為刑期期滿前 3 個月實施，主要在制訂出獄後之生活計畫、選定出獄後之導師、對法律和生活進行諮詢和演講，並開啟及討論收容人剛來就制定的時光計畫。第 5 階段為社會安置，將確認收容人之出獄情形，並給予職業介紹及諮詢服務等資源，第 4 及第 5 階段之內容如圖：



三、意見交流：

在典獄長親自帶領本署代表實地參觀機關內部後，雙方進行意見交流，略述如下：

(一)本署代表：請問民營監獄和國營監獄相比有何不同？

所望民營監獄：在經濟方面會比較節省經費；人事方面，因為職員沒有公務員身分，如果表現不好可能會隨時要求他們離職，故職員必須較認真工作。

(二)本署代表：我國矯正機關運作理念為「提升矯正專業效能，展現人權公義新象」，請問貴監的運作理念為何？

所望民營監獄：我們的目標不是賺錢，而是改善人心。而且希望帶給社會正面的觀感，讓社會大眾覺得監獄不是黑暗的地方。我們將職員及收容人當作生命的共同體，希望大家能一起愈來愈好。

(三)本署代表：我國的再犯率為 27%(統計期間 102 年至 103 年 9 月)。請問貴監的再犯率和一般監獄相比如何？

所望民營監獄：一般的監獄再犯率約 22%或 23%左右，但本監的再犯率僅 3%，表示教化的成效相當良好。

(四)本署代表：因貴監的設備相當良好，又屬低度安全管理模式，是否有許多收容人想要過來？

所望民營監獄：收容人的確會想來這邊，因為他們認為這裡的環境比較舒服。但是也有人後悔的，因為這裡的工作時間比較長，我們提倡「一日不作，一日不

食」，一定要認真幹活才能吃飯。

(五)本署代表：我國因無民營監獄，正式職員均為公務員，請問貴監的職員如何訓練？是否有公務員派任？

所望民營監獄：本監的工作人員都是民間人員，完全無公務員。受的訓練和矯正機關公務員相似，先經由本監辦的考試合格後，受 2 個月的政府教育訓練。在任職之後，還有不定期的回訓、在職教育，以加強職員的專業素養。

(六)本署代表：請問首爾矯正廳對貴監有無督導的機制？

所望民營監獄：目前派有 1 名矯正官及 3 名教導主任來督導辦理的情形，大約 1 個月會來視察 2 次，但是因為辦理的成效很好，以後可能會漸漸減少。



典獄長帶本署代表參觀監獄內的運動場



贈送紀念品並合影留念



本署代表與所望民營監獄代表合影留念

行程五 天安監獄

一、機關介紹：

天安監獄位於忠清南道，除收容本國人外，並專門收容外國人，占地 41 萬 3257 平方公尺，由 49 棟建築物構成，核定容額為 1230 人。因該監獄收容外國人，設有負責外國受刑人事務的國際協力科，以協助駐韓外使接洽矯正有關事務並達到交流目的，也為外國受刑人提供諮詢與解決苦衷等人權待遇問題。其主要收容對象為外國國籍男性受刑人，包括關於韓美軍事行政協定的受刑人，亦收容大田地方法院天安支院的一審被告及嫌疑犯。

其主要特色敘述如下：

(一)對外國收容人實施文化教育：該監獄有「Good morning Korea」課程，藉由學習書法、繪畫、韓國音樂、韓國歷史、韓國飲食以及生活習慣，讓外國人也能了解韓國文化。並每周一次辦理特別活動，如舞台表演、書法練習等，加強學習的效果。該監獄的圖書館也收藏許多外國語言的書籍，外文書以英文書最多，中文書次之，日文書第三。

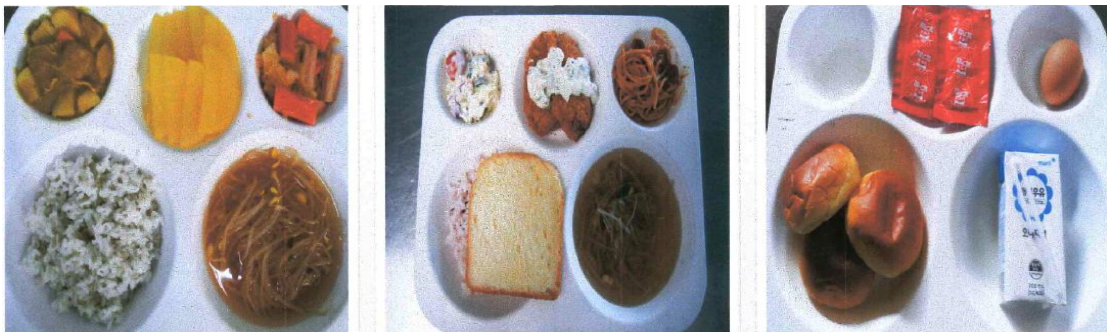
(二)強化作業：為了讓收容人養成勤勞習慣並可成功復歸社會，該監獄鼓勵收容人至工廠作業，在 352 名外國收容人當中有 293 名至工廠工作。在 103 年 8 月收容人拿到最高的作業金約為 363810 韓幣(約 12000 元新台幣)。

(三)實施各種宗教活動：該監獄藉由宗教活動改善心性，穩定囚情，目前在該監獄共有 194 名基督教徒、63 名佛教徒、23 名天主教徒及其他宗教 72 名。



監內之教誨活動

(四)為不同文化收容人提供不同飲食：提供韓食、洋食及伊斯蘭食 3 種。收容人每日的伙食費為 4262 韓幣(約 142 元新台幣)。



提供三種不同飲食習慣的伙食

二、意見交流：

(一)本署代表：我國規定收容人每日運動 30 分鐘，請問收容人每日的運動時間多久？

天安監獄：依規定每日 30 分鐘，另外每年舉辦兩次大型的體育活動。

(二)本署代表：我國以監視器、金屬探測器/門、酒測器、指紋建置機、拉力棒等科技設備輔助戒護，請問貴監以科技輔助戒護的設備為何？

天安監獄：本監有 271 台 CCTV、34 台錄影機、9 道自動密碼鎖門以監控出入者。另外在圍牆內柵欄設有感應器，若有人爬柵欄或是挖土就會發出警報。但因感應器較敏感，有時吹大風會有假警報。

(三)本署代表：我國收容人接見時准許其家屬寄菜，但不得超過 2 公斤。請

問貴國家屬在接見時，能否寄菜進來？

天安監獄：收容人僅能食用本監提供之伙食，不開放讓家屬寄菜。

(四)本署代表：我國之管理人員原則上 15 至 20 分鐘需巡簽一次，但在參觀貴監戒護區時發現舍房外並無巡簽表，請問是否不用巡簽？

天安監獄：管理人員 30 分鐘巡邏 1 次，但不用巡簽。

(五)本署代表：我國規定受刑人入監應剃鬚髮，請問貴國有無髮禁相關規定？

天安監獄：法律僅要求收容人維持頭髮的乾淨衛生，但沒有長度的規定。

探訪我國收容人是此行的重要目的之一，旨在瞭解本國收容人在韓國服刑的概況，事先已請外交部林秘書接洽安排，俾順利完成探訪。因此於意見交流後，本署代表於該監探視 2 位臺籍收容人，以表達對我國收容人的關心。2 位收容人因家人去韓國探視並不容易，看到本署代表時均感到相當驚喜，如同見到親人般，並感謝本署特地來關心他們的生活狀況。

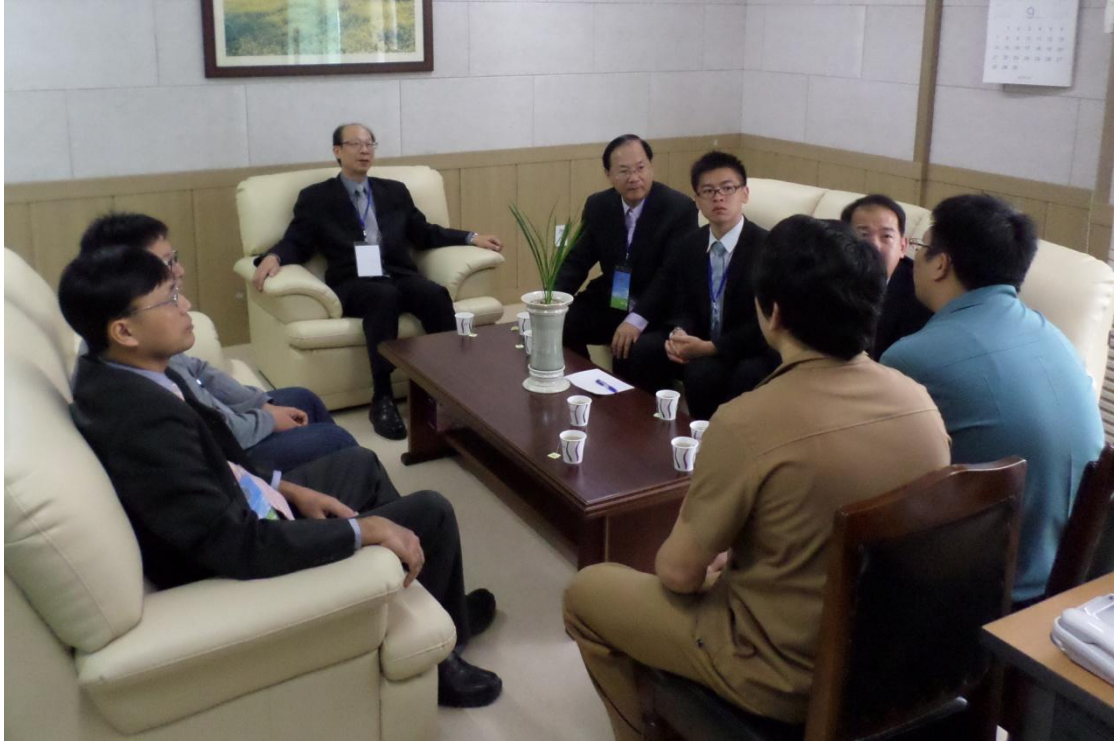
此 2 位受刑人均為詐欺犯，1 位累進處遇已至 1 級，於監內工廠作業，大約再 1 個月就可以返回臺灣；另一位為 2 級收容人，於監外工廠作業(類似我國建教合作)。他們表示在韓國較不習慣冬天的酷寒，另外無法吸菸。在語言部分天安監獄安排他們與會講中文的受刑人同住，因此較無溝通問題。本署代表於詢問其生活狀況後，亦分別致贈生活補給品以表達關心。並提醒，因渠等出境已超過 2 年，回國後需辦理健保加保，以維護其醫療權利。



本署代表與天安監獄代表交流



本署代表與天安監獄代表合影留念



本署代表探望臺籍收容人

行程六 清州女子監獄

一、機關介紹：

清州女子監獄於 1989 年 10 月 26 日建造，於 2003 年 10 月 27 日搬至現址。占地總面積 46718 平方公尺，共有 14 棟建築，184 個舍房。收容對象為韓國及外國的女受刑人，也收容清州地方法院本院及支院的女性被告。職員員額共 226 名，現有 221 名(女職員 171 名，男職員 50 名)，缺額 5 名。核定容額為 610 人，現有 609 人(594 名受刑人，15 名被告，無台籍收容人)，並收容幼兒 1 名。目前收容之受刑人，最多為詐欺犯 244 名，第二為殺人犯 164 名，第三為竊盜犯 40 名，第四為毒品犯 26 名，與我國女監之收容類型較不一樣(我國女監毒品犯最多)。

該機關之收容環境良好，舍房內有暖炕、電視及電扇，每個監區並設有洗衣機。另提供公用物品如指甲剪，餐具的清潔，設有紫外線消毒機。收容人的福利設施設有健身房、公用電話房、圖書館及卡拉 OK 室。因該監獄允許攜帶幼兒入

監，設有幼兒房，裡面有暖器、電冰箱，另外還有專門給幼兒遊戲的遊戲房，甚至在警備車上也有幼兒座椅。



監獄內的幼兒遊戲房

在作業方面，該監獄有 9 個工場，包含紙工藝盒子、洗碗布、縫紉、零件加工及裝配汽車零件等，一年的作業金額為 5 億 7 千萬韓幣(約 1 千 9 百萬新臺幣)。技訓方面，有韓式料理、糕點麵包、裝飾花卉、美容及咖啡師等證照的培訓。

調查方面，該監注重科學化的心理調查，收容人在剛入監時會做心理測驗，若覺得性格異常會特別關注，在一個月後再次施以心理測驗。若第二次測驗仍認為有心理疾病，將集中收容。



作業技訓縫紉成品

該監獄因收容女性外國人，為了對外國人進行適當處遇，也晉用外語專長的職員 29 名(中文 17 名，俄羅斯語 3 名，蒙古語 2 名，越南語 3 名，日語 2 名，阿拉伯語 2 名)，並且每個月召開一次外籍收容人的處遇會議，以使處遇措施能符合收容人需求。



監內舍房設備



監內教誨堂曾為韓國電影「美麗的聲音」拍攝場景



戒護區外的家庭式懇親宿舍

二、意見交流：

(一)本署代表：請問攜帶入監的幼兒在收容進來時有無相關檢查？幼兒可以

收容到幾歲？

清州女子監獄：收容進來前會查核是否確為收容人的親生子女，沒有其他檢查。幼兒只能收容到 1 歲半，不能延長，1 歲半後會交由其他家屬或社會機構收養。

(二)本署代表：我國攜帶子女的收容人原則上參與作業，請問貴國攜帶子女的收容人是否作業？

清州女子監獄：攜帶子女在監期間原則上不用從事作業，係以照顧子女為主，因此並無勞作金收入。

(三)本署代表：我國假釋規定刑期六月以上受刑人，表現良好並符合相關規定者得報請假釋，並依累進處遇訂有縮短刑期的規定。請問貴國假釋規定刑期執行多久後有假釋的資格？實務上如何運作？另有無縮刑的規定？

清州女子監獄：法律上的規定是刑期執行 3 分之 1 後就可以陳報假釋，但實務運作大概須執行率達 85%至 90%才准予受刑人假釋，若是再犯幾乎沒有假釋機會，韓國並無縮刑規定。

(四)本署代表：我國毒品犯罪近年來幾乎都是比例最高的犯罪類型，請問貴國毒品犯罪是否嚴重？

清州女子監獄：韓國以詐欺、性侵犯居多，而毒品犯罪較少，可能是因為海關的管制、查緝較嚴密。

柒、參訪心得、結論與建議

此次出國參訪，旨在瞭解韓國獄政制度及發現值得學習之處，謹將此行參訪所得及建議臚列如次：

一、矯正機構民營化，他山之石可以攻錯

我國尚無民營監獄設置，本次參訪韓國之民營監獄，認為相當值得學習。不僅韓國，美國、日本也設有民營監獄，代表這已經是世界的趨勢，值得我國參考借鏡。

監獄民營化，主要有以下優點：

(一)節省政府經費：以韓國而言，民營監獄的經費約是公營監獄的 9 成，依收容概況及設計之不同能夠有效節省國家經費；美國國立司法研究所並估計民營監獄可減少政府 5%至 15%的成本，在財政困難的現今相當值得參採。

(二)紓解監獄擁擠：我國目前已超額收容約莫在 17~19%，若能夠新建民營模式的監獄，收容微罪或再犯可能性較低之過失犯，將可有效紓解矯正機關超額收容的壓力，維護人權公義。

(三)行政流程具有彈性及效率：在人事任用方面，因職員並非公務員，若表現不好可立即解僱。採購方面，民營公司相較公家機關也更少繁雜的流程，行政效率可更有效。

(四) 鼓勵社會參與：政府經費、人力有限，但民力資源無窮。藉由公民一同參與矯正工作，也讓行刑得以社會化，收容人可以與社會有更多接觸，減少監獄化及學習不良習慣的機會。

因本署為進一步汲取民營監獄之開辦與經營經驗，特邀請所望民營監獄典獄長沈東燮先生於本(103)年 10 月 21 日蒞臨本署演講民營監獄的經營與運作，本署同仁不僅得以汲取新知，同時也感受到沈典獄長對於運用教會及各界資源教化受刑人的熱忱。沈典獄長認為監獄不是關人的地方，而是救人的地方，並要用「愛」與「原諒」使人變得更好。藉由民營化吸引更多有愛心及熱情的人從事矯正工作，相信是民營監獄成功最大的原因。

二、利用科技設備輔助戒護，提升工作效能

本次參訪韓國看到了以科技設備輔助戒護之處，較為特殊者為自動化啟閉舍房設施，有效節省人力，遇有緊急狀況亦得以迅速應變。善用科技設備可增加工作的效能或補強職員的盲點，我國現行可研擬科技設備略述如下：

(一)中控系統電動舍房門：目前我國各矯正機關之舍房門皆為手動開啟，若由中央台控制舍房門開啟及關閉，可加速開封及收封速度。若遇重大災害可迅速開啟所有舍房門俾利避難。另外舍房門設計應有手動開關，若停電亦可以手動開啟。

(二)以生物辨識技術研發安控管理機制並整合購物金流物流：

依收容人新收捺印指紋之規定，規劃改以採集指紋特徵值，建置收容人生物

辨識資料庫，運用生物辨識技術，規劃收容人辨識身分科技管理措施；另結合矯正機關門禁實體機制，規劃收容人進出門戶標準作業流程，確實達成進出門戶安控管理。另外，結合人別辨識身分確認功能，可提供收容人線上申請購物，廢除現行紙本購物三聯單審核機制，取代收容人消費扣款逐筆登打作業，改善「獄政管理資訊系統／金錢保管」帳務資料之正確性，並減輕人力負擔。

(三)以無線射頻辨識技術(RFID)強化戒護：

以 RFID 搭配中央電子地圖管理系統、讀卡機、觸控式室內影視/對講等設備，可達成門禁管控辨識、紀錄。如採用內建電池之 RFID 設備則可進行人員的追蹤，可隨時得知人員所在區域、提高職員通過門禁速度及發出禁止進入區域之警報。

三、提高戒護人力比，穩定囚情

韓國監獄戒護人力相當多，並設有機動巡邏隊專責戒護及巡邏以維護秩序。因此囚情穩定，在群居房甚至不用裝設監視器。囚情之穩定有賴充足的戒護人力，惟我國戒護人力向來不足，詳述如下：

(一)我國戒護人力比過低：

矯正機關收容人數核定容額 54,593 人，目前收容人數 63,913(103.09.30)人，超收人數為 9,320 人，超額收容比率高達 17.07%，然矯正機關編制員額僅 8,003 人，實際從事戒護人力僅為 4,658 名，與收容人之比例高達 1:13.7，與香港 1:2.4、日本 1 比 4.6、韓國 1 比 3.35、美國 1:4.8、新加坡 1:8.3 等相比，相差懸殊，爰我國同仁所擔負之戒護管理壓力與責任實已遠遠超出其他國家。

(二)軍事審判法修正之衝擊：

軍事審判法於 102 年 8 月 13 日修正實施後，原本收容於軍事監獄之囚犯移交本部所屬矯正機關執行，對於原本戒護人力顯已不足及超額收容嚴重之矯正機關已造成莫大之工作壓力。另臺南軍監及八德軍事看守所移撥本署後，將成立之臺南第二監獄及八德外役監，亟需增員方能使機關順利運作。

(三)收容人納入二代健保，外醫頻繁，嚴重影響人力配置：

自 102 年起，矯正機關收容人納入二代健保，因機關內各項診療與檢驗設備有限，造成戒護外醫次數遽增，102 年各季相較 101 年同季，分別增加 1,866

人次、2,997 人次、3,412 人次及 3,362 人次；103 年第一季相較 102 年同季，仍增加 1,043 人次，已嚴重影響戒護人力之配置

(四)矯正機關長期人力不足，留住人才不易，影響戒護安全甚鉅

矯正機關同仁目前面臨以不足員額管理超收嚴重機關及處理日益增加之業務量，人力長期嚴重不足，因而導致同仁超時值勤、輪休困難、工作壓力大、離職率高，基層士氣低落，管理員退休年齡逐年遞減（101 年至 103 年 8 月底止，管理員退休平均年齡為 55.04、54.25、54.03 歲），管理人員流動性大且離職率呈現逐年增加之趨勢（97 年 2.59%、98 年 2.65%、99 年 3.87%、100 年 3.56%、101 年 4.29%），管理經驗傳承不易，在在影響戒護管理。

據此，提高我國矯正機關員額並加強戒護人力是刻不容緩的。有了足夠的人力，機關才能有效率的運作，也才能穩定囚情和提昇人權公義。

四、研議社會公益相關之作業，提升矯正機關形象

此次參觀韓國監獄，發現於首爾南部監獄設有製作盲人點字書的作業工廠，主要生產專供盲人使用之器具，甚為特別。傳統觀念上，監所一向給人冷硬嚴肅的印象，倘能多從事社會公益相關的作業，相信對提升機關形象和正面評價會多所助益。實務上，各矯正機關現行皆有社會服務及敦親睦鄰之機制，例如請替代役男打掃社區、捐血，惟公益性質的作業各矯正機關仍相當少見。若能研擬社會公益相關的成品，就社會弱勢族群之需求予以規劃，例如輪椅、導盲磚、無障礙把手等工作，甚至部分捐助給社會，除了能提升機關形象，亦是讓收容人能藉由幫助弱勢激發其改悔向上之動力。

五、獄政文化古蹟由專業單位經營，活化古蹟資源

本次參觀韓國西大門刑務所歷史館獲益良多，從參觀的過程中，可感受到韓國政府花許多經費維護歷史文物，也運用不少人力從事講解或行政的工作。重要的是，西大門刑務所歷史館有專責的公營設備管理公司負責營運管理。我國嘉義舊監獄雖擬設立獄政博物館，惟過程相當艱困。相對於西大門刑務所歷史館，嘉義舊監僅由嘉義監獄維持人力與經費，且因與當地之歷史、文化並無太多連結，

若非屬對獄政有特別興趣之民眾，料將缺乏購票參觀之意願。目前辦理之困難簡述如下：

(一)文物典藏空間不足且無專業人員管理：現階段只能暫利用舊嘉義看守所行政大樓二樓空間簡易放置，現存之文物約有 8600 餘件，因文物典藏空間狹小、硬體條件未臻完善，不符「文化資產保存法」關於文物保藏之規範標準，易使文物發生損毀情形。

(二)導覽志工之組訓部分：參觀人數從 100 年 12 月 1 日至 103 年 11 月 30 日已累計 157,972 人次，平均每年 5 萬 2 千多人參觀，成效良好。惟 104 年度辦理組訓及管理之相關費用，預估約需新臺幣 189 萬 2 千元，仍無法獲得匡列，影響爾後業務推展。

(三)行政庶務人力不足：舊監獄辦理硬體與環境維護、獄政文物之蒐集、管理及開放民眾參觀等業務，無專屬行政人員配置，現今均由嘉義監獄同仁支援兼辦。

爰此，建議將嘉義舊監獄全部移撥行政院文化部或嘉義市政府管理：若由嘉義市政府託管或代管，經費預算仍需由法務部編列，恐難以負擔；若維持現有營運方式，將造成嘉義監獄之人力沈重負擔，影響監獄矯正核心業務之運作；另法務部亦無文化資產相關專業人員協助嘉義監獄辦理，難達成古蹟文物再現新生命之目的功能；若採 ROT 方式，因利基不大，民間機構恐意願不高；由嘉義市政府接管或主導經營，因事權統一並結合在地資源，且有專業專責單位規劃管理營運，有助業務正常推展，能達到活化舊監古蹟資源，相關收益並可供嘉義市政府運用，對嘉義市政府及法務部皆有益處。