

# 出國報告（出國類別：訓練、考察）

## 赴美國國家公園署哈伯斯菲利中心 (Harpers Ferry Center)培訓

服務機關：台江國家公園管理處

姓名職稱：蕭涵云解說員

派赴國家：美國

出國期間：103年9月25日至10月15日

報告日期：103年1月12日

## 摘要

臺灣自民國 71 年至今已成立第 9 座國家公園，其中除了高山、火山、峽谷、戰地史蹟、海洋、濕地等臺灣珍稀的人文、自然資源，解說教育除人員解說、出版品、網站等方式向民眾宣導外，更透過環境解說、環境教育等更深入專業的方式，將臺灣國家公園之美與珍貴傳達給不同年齡層的遊客。

本次赴美國國家公園受訓，鑒於美國地大物博，國家公園成立之歷史與國家公園數量與臺灣差異顯著，但國家公園從業人員(解說人員)透過不同面向的解說與講解，引領至國家公園參訪的每一個人，增進與國家公園相互連結，甚而可改變遊客，更瞭解生態資源與在地特色。

另一方面並藉由志願服務者的加入，將國家公園豐富的生物多樣性與資源，帶入更多民眾的生活中，藉由解說服務、生態資源觀察或紀錄、甚或加入國際志工一起為國家公園的核心目標一起努力。透過解說人員帶入在地化的解說服務方式，讓遊客身歷其境，除了將國家公園的資源，深化為生態保育、歷史文化的種子，期待國家公園永續發展的理念得以繼續傳揚。

# 目 次

壹、前言及目的 .....	4
貳、行程概要 .....	5
參、訓練學習與重要說明.....	7
肆、心得與建議 .....	27

## 壹、 前言及目的

本次受訓地點為美國華盛頓國家公園署、美國哈伯斯菲利訓練中心(Harpers Ferry Center, Washington D.C.)、美國海峽島嶼國家公園(Channel Islands National Park) 與美國聖塔摩尼卡山系國家遊憩區(Santa Monica Mountains Recreation Area)。

本次受訓地點除了於美國國家公園署(NPS)位於華盛頓中心的核心辦公室、華盛頓哈伯斯菲力訓練中心受訓，瞭解美國國家公園署從業人員一起學習並瞭解解說教育影音出版品、摺頁製作與解說人員訓練之工作細分，各國家公園從業人員可透過國家公園內部網路瞭解國家公園的最新消息，不但增進國家公園從業人員藉由內部網路資訊分享或參考各自處理業務經驗，並也提供一個平臺讓每位從業人員都知道每天各國家公園重要事務，不外乎解說、設施維護、生態保育等各項新訊息，另也透過美國國家公園署(NPS)訓練中心專業訓練或透過線上學習等方式增進學習經驗，另國家公園解說出版並由一個專責辦理解說影音與平面出版品的中心，透過專業製片、文字與圖片編輯，使美國國家公園的影片、摺頁、解說牌示等代表性的國家公園解說出版品在專責中心的作業流程中皆能維持同一系列的水準。

另本次由美國國家公園署安排至海峽島嶼國家公園(Channel Islands National Park) 與聖塔摩尼卡山系國家遊憩區(Santa Monica Mountains National Recreation Area)瞭解志願服務管理與地方夥伴關係建立等經營管理方式，瞭解美國國家公園第一線服務的核心價值。

## 貳、行程概要

日期	地點	內容
9月25日- 9月26日 (第1-2天)	桃園機場—美國洛杉磯—美國華盛頓美國國家公園署	搭機至洛杉磯轉機。由洛杉磯轉機前往華盛頓特區，前往美國國家公園署。
9月27日-30日 (第3-6天)	美國國家公園署 華盛頓辦公室 (National Park Service, Washington D.C.)	拜訪美國國家公園署  第3天： 至美國國家公園署與華盛頓辦公室環境法規與回應處 Carl Wang 處長，瞭解目前美國國家公園署組織。  第4天： 與美國國家公園署華盛頓辦公室國際事務辦公室 Rudy Alessandro 專員授課，介紹美國國家公園體系與美國國家公園交流經驗分享。  第5天：上午於美國國家公園署，透過國際事務專員安排與蓋茲伯格國家軍事公園(Gettysburg National Military Park)管理處處長學習經營管理實務經驗分享。

<p>10月1日-10月9日 (第7天-第15天)</p>	<p>哈伯斯菲利中心 Harpers Ferry Center</p>	<p>前往哈伯斯菲利中心 (Harpers Ferry Center) 與 Katrina D. Gonzalez 專員安排下，與解說員訓練員會面並學習美國國家公園解說人員必備基礎課程</p> <p>向摺頁製作資深前輩學習摺頁製作經驗；安排美國國家公園西區影片製作人授課，分享影片製作主題選定與影片呈現手法經驗分享。</p>
<p>10月10日 (第16天)</p>	<p>華盛頓特區—洛杉磯</p>	<p>前往洛杉磯。前往海峽島嶼國家公園 (Channel Islands National Park)</p>
<p>10月11日-10月12日 (第17天-第18天)</p>	<p>海峽島嶼國家公園 (Channel Islands National Park)</p>	<p>第一天：至海峽島嶼國家公園 (Channel Islands National Park) 與國家公園志工業務承辦人 Tina Stephens 學習與交流，實際瞭解後臺作業方式。</p> <p>第二天：至海峽島嶼國家公園島嶼，透過志工於島上工作服務經驗分享，學習並觀察國家公園第一線服務核心價值。</p>
<p>10月13日-14日 (第19-20天)</p>	<p>聖塔摩尼卡山系國家 遊憩區</p>	<p>第一天：抵達聖塔摩尼卡山系國家遊憩區</p>

	Santa Monica Mountains Recreation Area	(Santa Monica Mountains Recreation Area)，與解說員督導 Barbara Applebaum 會面。  第二天：參加 Santa Monica Mountains Recreation Area 社區夥伴工作坊。
10月15日(第21天)	洛杉磯—桃園機場	回程。

### 參、訓練學習內容說明

#### 一、至美國國家公園署(NPS) 與哈伯斯菲利中心(Harpers Ferry Center) 參訓

美國國家公園署(NPS)係屬於聯邦政府內政部下屬的一個單位，負責管理構成國家公園系統的 401 個國家公園或文化遺產，成立時間為 1916 年 8 月 25 日。威爾遜總統當時建制法案，明確指出國家公園管理署成立目的在於保護景觀、自然和歷史文化資源，以及野生動植物，在提供人類享用和休閒的同時加以保護，使後代能夠享用到同樣的資源。國家公園系統由 401 個「單位」組成，覆蓋近 34 萬平方公里土地。這些「單位」包括 59 個國家公園，25 個古戰場或軍事公園，4 個湖濱，10 個海濱，18 個自然保護區，2 個資源保護區，4 條公園公路，125 個歷史公園或遺跡，78 個國家紀念碑，18 個休閒區(附註 1)。主要為了整合統一管理，另自 1933 年將原屬軍事戰役部門之歷史遺址及所屬農業

部的國家遺產紀念地，整併由國家公園署共同管理。美國國家公園署於署長下分設 2 位副署長，專責經營管理與服務，國家公園署(NPS)管理分別依各國家公園、國家歷史公園或遺跡、自然保護區遺址所在地理位置，分為 7 區的管理，分別設有國家首都區、東北區域、東南區域、內陸山區、中西部區域、西太平洋區域與阿拉斯加等 7 個區域管理機構，並分別由區域統籌管理轄區內的國家公園。

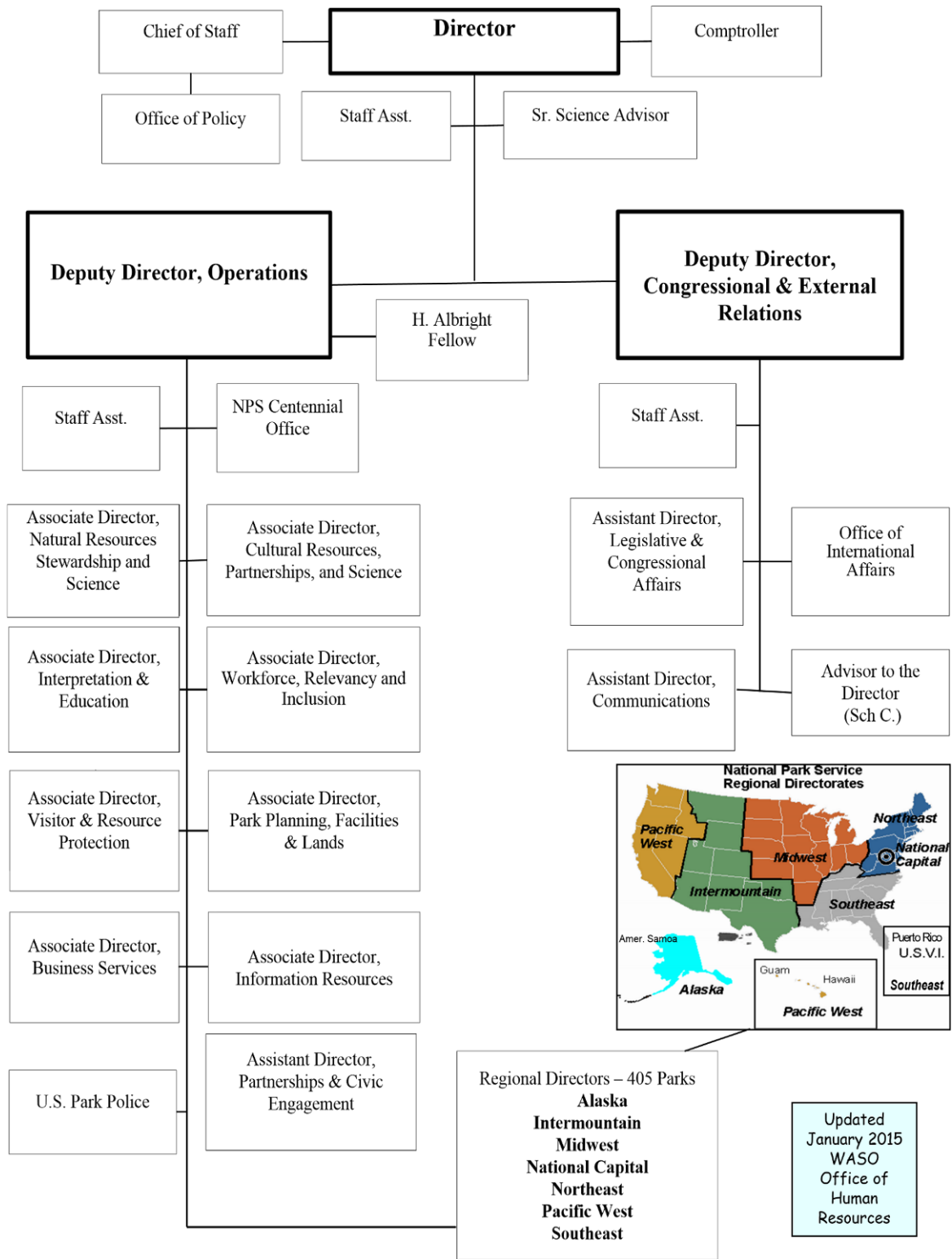
依據統計至 2013 年的資料，國家公園管理署約有兩萬名工作人員，包括正式職員、臨時僱員和季節性僱員，國家公園內遊客人數為 2.74 億人次，美國國家公園計約 24.6 萬名國家公園志工（VIPS），貢獻了約 670 萬小時協勤公園之工作時數，他們的工作量相當於增加了 3,200 個僱員，價值約在 1.01 億美元左右。

美國國家公園署即將於 2016 年辦理國家公園署 100 年慶祝活動，為計畫這次慶祝活動，美國國家公園署各單位於 2014 年也為國家公園署即將邁入第 2 個世紀進行相關策略性計畫。主要策略計劃仍致力於美國國家公園成立使命：保護與保存國家公園自然、文化資源與讓所有美國下一代能於國家公園中享受、獲得教育並被啟發的價值。

附註 1：依據美國國家公園署官方網站，2014 年 12 月 19 日美國國家公園署單位又增加至 405 個單位，為目前最新數據。



美國國家公園署組織架構圖 (資料來源: NPS)



本次學習首先與美國國家公園署環境法規與回應處 Carl Wang 汪處長會面，並經由汪處長指導，瞭解國家公園環境議題與標準一向為外界所重視，尤其該部門對於國家公園整體政策規劃與執行時的困難點，特別是保護區與在地經濟命脈的矛盾。因此，以目前台江國家公園為例向汪處長請益，因臺南市政府規劃工業區，鄰近台江國家公園內河流中、上游處，對國家公園生態有潛在威脅，汪處長提醒務必先確實做好國家公園河川周緣的土質、水質、生物與生態資源等基礎調查之建置，也才能掌握國家公園目前的基礎資料庫，過去美國也曾經發生工業污染，導致國家公園園區內生態資源大受影響，後續以國家公園管理處的基礎資源資料庫為依據，而向造成污染廠商索賠，而這些他山之石也值得我們借鏡。

	
<p>美國國家公園署 華盛頓特區辦公大樓</p>	<p>美國國家公園署 國際事務處 Rudy D' Alessandro 專員</p>

經過美國國家公園署國際事務處專員 Rudy D' Alessandro 的安排之下，有機會與美國南北戰爭歷史重要遺址蓋茲伯格國家軍事公園管理處(Gettysburg National Military Park) 處長 Ed Clerk 先生，學習美國國家公園的經營管理實務分享，蓋茲伯格國家軍事公園現在很重視與在地周緣城市的居民連結，尤其美國移民人口增加，希望與周緣社區的連結，能讓社區與國家公園更加親近。同時蓋茲伯格國家軍事公園內包含了重要的南北戰爭歷史，處長表示他們也很重視專業解說人員培訓，目前維持 150 位的導覽解說人員，其中，導覽人員都必須通過層層關卡才能正式解說，機率約 5 分之 1。另外蓋茲伯格國家軍事公園基金會與管理處一起籌資製作國家公園專業的影片(例如邀請美國知名演員摩根費里曼詮釋解說黑人當時的歷史)，甚至是籌資遊客中心的内容規畫，使更多民眾能透過影片的介紹、讓民眾能更瞭解南北戰爭的原因與當時發生歷史。

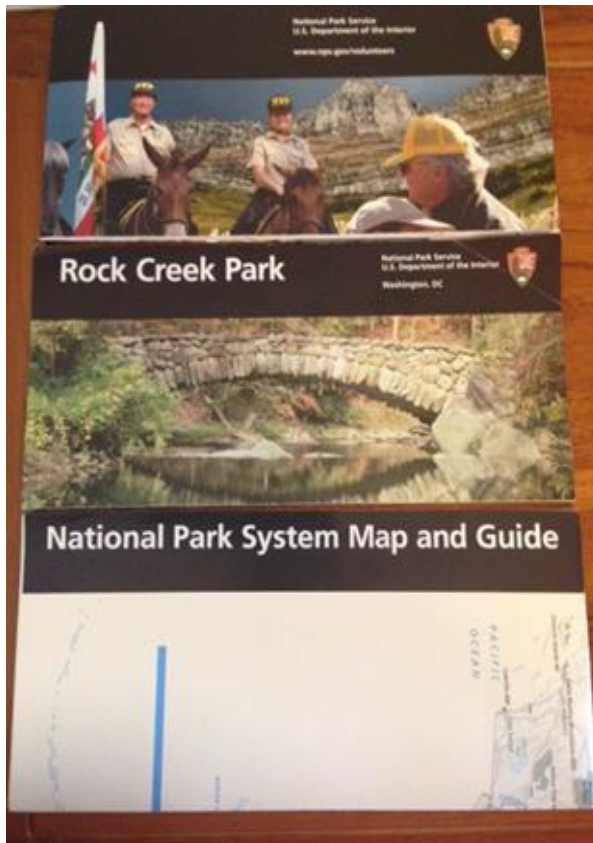
另外處長也提及美國的國家公園志工運用於許多不同面向，與臺灣國家公園相比較，除了臺灣國家公園常運用的協助環境教育課程、保育巡查、團體導覽或駐點解說等，國家公園提供不同工作需求機會供志工選擇，如設施維護、生態資源觀測與觀察，除此之外，也與學校、教堂、童軍團體、美國海軍等機構，以更有創意的工作假期方式合作。

### 哈伯斯菲利中心( Harpers Ferry Center)

縱觀全球，美國國家公園的解說自然和文化遺產的技能已為世界所著名，更引領許多國家。而造訪美國國家公園不同年齡層的遊客，長期以來透過美國國家公園專業解說員持續分享並藉由不同方式與媒介，向遊客傳達愛護國家公園的理念。

位於西維吉尼亞州的哈伯斯菲利中心，自 1970 年以來，創造出各式各樣的解說工具，以協助美國國家公園的現場解說員。這些工具包括出版物、戶外解說牌示、影音出版品、遊客中心內部展示與歷史的室內陳設。該中心也提供其他解說服務，例如：解說規劃、保存物品、視聽設備維修、繪圖研究、戶外解說牌示替換與出版物的修訂、重印。

本次研習前往哈伯斯菲利中心(Harpers Ferry Center) 有機會學習多媒體影片、摺頁製作與解說牌誌等解說教育媒材的製作經驗等不同課程，其中有機會與多媒體影片專案經理 Chuck 學習，專業經理於本次課程中特別提及，目前美國國家公園當已有足夠資金進行影片拍攝作業，可向哈伯斯菲利中心尋求協助，如影片製作契約制定、製作等媒體影片專業團隊，哈伯斯菲利中心內有專業的 5 組多媒體小組，協助各區域的國家公園，各媒體製作組的成員有時也依據其工作特長，不限定只服務於單一區域，是一個跨整合的小組團隊，協助美國國家公園的影音出版能由最優秀專業的團隊執行。除此之外，課程中也向 Chuck 專案經理就園區簡介影片主題進行提問，尤其美國國家公園至今已有 400 多個據點，專案經理點出每個國家公園的核心價值，是製作簡介影片必須要呈現的重點，雖部分公園園區中沒有高山峽谷等大景，但絕不要因此畫地自限。專案經理也提醒，現在許多公園也都有因應現代科技的手機通訊，來進行智慧型手機或平板電腦可利用的程式進行推廣，但不要忘记國家公園是希望遊客能夠主動來到大自然的環境，接近大自然，所使用的科技工具僅為輔助解說用，目前在美國國家公園手機程式的運用，仍受到園區內可接收的網路不穩定而受限，運用新科技的同時仍須考量實際遊客使用情形與國家公園宗旨之間的平衡，而非一味地追求新的資訊技術。



(美國國家公園摺頁參考)

另有關摺頁製作方面，自從 1977 年以來所有新摺頁的製作都依據設計師 Massimo Vignelli 與哈伯斯菲利中心摺頁團隊設計的系統模組來製作，所有摺頁的主題欄位都位於摺頁封面正上方的黑底白字標題欄，摺頁封底也有一樣為黑底白字欄位，可以知道該份摺頁的負責機關。讓觀看摺頁的人一眼就可知道該摺頁主題，只要一看到黑底白字的標題欄位，很快能識別出國家公園出版之摺頁，並依據標題欄馬上知道主題。

哈伯斯菲利中心的團隊包含一位設計師、繪圖專家與一位文字編輯。一開始先以文字編輯為主，並依循美國國家公園出版品背景資料報告為依循，來幫助摺頁製作團隊能瞭解摺頁的主要訴求，如該公園的遊客背景、主要參訪遊客中是否有大量的國際遊客等資訊。

每個國家公園製作摺頁前必須完成這份背景資料報告，內容則包含

1. 閱讀摺頁的對象：遊客主要為那些族群？如登山者、獨木舟體驗者、攀岩者、健行背包客等。是否常有大量的國際遊客？
2. 目的：這份摺頁將被如何被使用？摺頁會於哪裡發送？
3. 地圖：哪些種類的地圖會被使用到？為什麼？國家公園的同仁如

何運用地圖來幫助遊客？那些園區的範圍必須要標註？  
園區內有那些保護區？是否有私人土地、資產於園區內？  
有哪些重要的問題是可以透過地圖解決的？什麼樣的資  
訊可搭配地圖呈現？

4. 遊客資訊：園區內哪些可使用的設施資源需要被傳達？是否有通用設施或無障礙設施於園區可使用？
5. 主題：哪些是公園內重要的解說主題？甚麼是次要主題？需準備園區重要解說資料或解說資源研究報告。園區相關的解說牌示、影片、遊客中心展示內容如何廣泛地運用？是否有整體解說計畫？是否有解說相關研究報告？
6. 特別主題內容：哪些特別的主題與公園相關？是否有季節性、暫時性的特色資源可以提供？詳細資料如鳥類列表。
7. 圖示資訊：哪些圖片、照片或圖表可以由公園檔案中取得？是否有專業攝影師或雜誌專業攝影近年拍攝國家公園園區？
8. 其他特別訊息：國家公園成立時間、國家公園公告時間、國家公園是否有其他的名稱？
9. 聯絡人資料：提供主要承辦聯絡人資訊。

一份國家公園摺頁的完成，除了完善的事前資料準備，並有一個專業的編輯、繪圖與設計師，才能將每一份國家公園摺頁完成，讓遊客於國家公園內遊憩時，能有一份方便攜帶且明確重要的資訊參考。

另外哈伯斯菲利中心解說牌誌規劃講座中，有幾項原則可參考：

1. 室內展示、摺頁與戶外解說牌誌並非一個目的：  
戶外解說牌誌是一個地景的圖解，遊客並非專程為了看牌誌來到國家公園，看解說牌誌的時間並沒有包含在行程計畫內。
2. 30-45 秒：解說牌誌展示要讓圖說話，透過視覺說故事的方式，來使遊客理解。一個好的標誌的主題與標題相當重要，要能夠一眼即能瞭解。
3. 戶外解說牌誌是要能夠與地景互動，好的解說牌誌是可以表現地景、傳達地景和連結地景的展現方式。
4. 一個強力、焦點清楚的解說牌誌：解說牌誌一直是呈現在遊客前方的重要資訊牌。

本次於哈伯斯菲利中心受訓，課程內容不斷地強調國家公園解說教育目標與宗旨，即透過國家公園專業的解說教育能展現國家公園的核心價值，提供具有值得回憶且具意義的學習遊憩經驗，促進遊客有責任並保護國家公園內的珍貴資源，並建立國家公園與遊客、在地社區之間的情感與知識連結。

而中心內每一個分項工作團隊，分工非常細密，與國家公園同仁的緊密聯繫，精煉出一份非常完美的成果，也讓美國國家公園的解說相關出版品都有一致的高水準製作與團隊。



美國國家公園署 志工臂章



美國國家公園署  
公園小小網路學習員臂章



Gettysburg National Park  
處長 Ed Clark 先生



美國國家公園 APP 展現: 數位解說員  
(圖為 Gettysburg National Park 處長  
Ed Clark 先生)



哈伯斯菲利中心



哈伯斯菲利中心 專案經理  
Chunk





向摺頁製作小組成員討論摺頁繪圖



教室上課一角

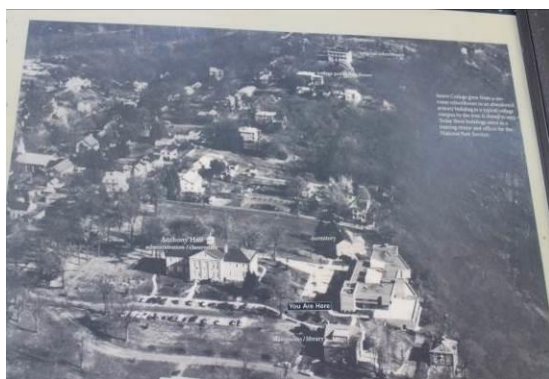


中心內有國家公園解說教育之父照片

Freemen Tilden



與解說教育輔導員合影



為 1955 年哈伯斯菲利中心照片，當時為南方其中一所開放給非洲裔美國人學習的大學:Stored College



史蒂芬·馬瑟訓練中心(Stephen T. Mather Training Center)，位於 Harpers Ferry Center 對面也是解說重要訓練中心

## 二、 至美國海峽島嶼國家公園(Channel Islands National Park)經營管理業務交流與學習分享

美國海峽島嶼國家公園係由 8 個海峽島嶼延伸 160 英哩所組成的國家公園，位於南加州西部海岸，其中又分為北邊 4 個島嶼:San-Miguel, Santa Rosa, Santa Cruz, and Anacapa, 與南邊 4 個島嶼:San Nicolas, Santa Barbara, Santa Catalina, and San Clemente。這些島嶼為百萬年前板塊運動與火山運動由海上升起，這些島嶼未曾與美洲大陸連結，因為來自北方的冷洋流往南至北太平洋海岸到了 Channel Islands, 與來自南方熱帶的溫暖洋流於此交會，海洋洋流造就了島嶼豐富的生物多樣性，從浮游生物到藍鯨，提供了豐富的海洋生態，而島嶼上自然與文化資源包含有特殊的海蝕地形、海洋哺乳類動物、海邊常見鳥類、濱海植物、岩石、貝類等重要資產，全由聯邦政府法律所保護，不可任意採集，且必須距離海洋哺乳動物與鳥類 100 英尺遠。

至美國海峽島嶼國家公園學習與交流時，特別與志工業務承辦人 Tina Stephens 接洽，瞭解到目前 Channel Islands 國家公園仍以公開自由報名方式，接受志工的申請，尤其 Channel Islands 國家公園屬於島嶼型的國家公園，除了遊客中心的駐點解說服務之外，假日期間也提供島上的駐點解說點，並由志工進行解說服務工作。也因著島嶼上豐富的海洋生態資源，許多志工都樂於搭船至島上，進行生態與環境監測、潛水訓練等與海洋資源相關的工作，甚至有許多國際志工也被美麗的海洋生態與景觀吸引，進而至 Channel Islands 國家公園服務。美國國家公園志工工作分類相當仔細，申請時也須填寫個人專長與願意協勤的相關領域，讓國家公園內的工作可藉由志願服務者的加

人，能完成更豐碩的研究結果。而無疑地，美國國家公園的 Volunteers-In-Parks Program(VIPs)，國家公園志工系統已行之多年並提供世界各地的人們奉獻，從 1970 年起，志工人數約莫幾百名，而至 2014 年止，已有約 24 萬 6,000 位志工，幫忙保存與保護國家公園自然與文化資源。而自從 1990 年起，志工數量已超過 15 萬，志工年齡層也相當廣，由孩童至年長的公民，這些志工夥伴來自美國各地，甚至世界上其他的角落，帶來不同的背景、技術與天賦，來豐富國家公園的各項服務工作。

另一方面，第一線的遊客服務，於遊客中心內的生態池，也讓遊客可直接近距離看到海星、海草、珍貴的蝦蟹等海洋生物，並透過定時的餵食，增進遊客與海中生物的距離，吸引大、小朋友們的注意力，假日也有駐點解說人員於步道替遊客進行解說，這些島嶼位於西太平洋中，提供絕佳可接近大自然的機會，更吸引許多外籍遊客至此潛水或游泳，透過不同的體驗認識國家公園的豐富生態。



Channel Islands National Park  
海峽島嶼國家公園遊客中心  
多媒體放映室



Channel Islands National Park  
海峽島嶼國家公園遊客中心多媒體  
放映室牆上以學生繪畫裝飾



Tina 解說員向遊客展示海星餵食，並說明其覓食方式。



遊客中心外的立體島嶼解說牌



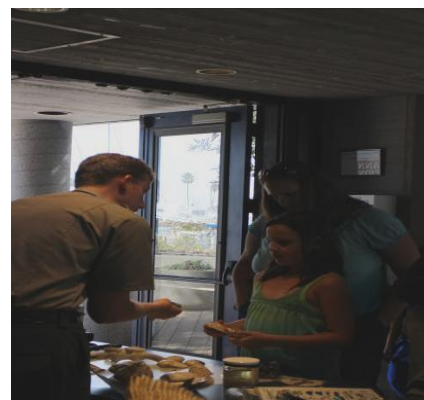
遊客中心內商店陳列多樣與海洋自然資源相關的解說出版與教學玩偶



遊客中心展示陳列井然有序



遊客中心內解說志工向遊客解說園區重要遊憩資訊



遊客中心中解說員向遊客介紹貝類



前往島嶼航程中一直出現的海鳥與海豚



太平洋與島嶼間的海蝕地形景觀

參加完島嶼解說的民眾等候上船



與 Channel Islands 國家公園管理處  
解說員(志工業務承辦人)Tina  
於遊客中心外合影



Channel Islands 國家公園管理處解說  
教育課辦公室內張貼教育課程學生的  
手繪信件

### 三、 至美國聖塔莫尼卡山系遊憩區公園(Santa Monica Mountains

#### Recreation Area)業務交流與學習分享



解說員督導 Barbara Applebaum  
說明園曾為區內電影場景

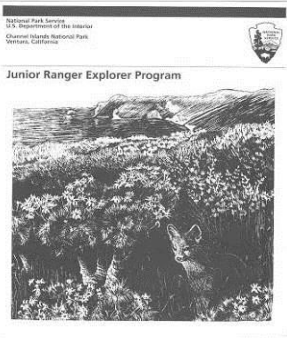
坐落於山海間的聖塔莫尼卡山系遊憩區公園 ( Santa Monica Mountains Recreation Area)，位於南加州且鄰近美國西部大城洛杉磯，於 1978 年成立，但美國國家公園直至 1980 年才擁有該園區內公有土地，早期美洲原住民稱此山區為家，後來西班牙人來到美洲亦於此區停留

也稱此區為家。此區屬於地中海型氣候，並擁有地中海生態系，園區自海平面至海拔 3000 英尺，擁有 46 英哩長的海岸線與潮間生態。園區內有 1 千種的植物、接近 400 種的鳥類與 35 種爬蟲類，這裡更是超過 50 種瀕臨絕種動植物的家。

本次有機會與公園的資深解說員督導 Barbara Applebaum 學習，至園區巡查時並發現有身著消防人員制服但手持工具的兩位陌生人進入園區，Barbara 有警覺性的詢問他們的來意，馬上透過無線電確認是否有通知消防人員前來，機警的防止有陌生人至園區進行違反國家公園法的行為，也親身感受到美國國家公園的從業人員，積極主動的查問並追蹤，只為確保園區的資源不會受到破壞。

Barbara 也特別提到 Junior Ranger(小小解說員) 與 Web Ranger(國家公園網路學習員)，目前小小解說員也發展得相當成功，每年約有 45 萬學生參加國家公園小小解說員，他們完成至少一個國家公園的學習手冊，完成每本手冊也可獲得一個小小解說員的勳章，每位學童來到國家公園都可以透過

每個國家公園取得小小解說員的學習手冊進行學習。除此之外，即便沒有出現在國家公園園區，只要透過網路方式仍可學習到公園的故事並找到有興趣的知識，可以協助知道小海龜如何到達海邊？Web Ranger 也是一種運用國家公園自然與美國歷史相關的新式學習活動，已有超過 50 種不一樣的線上有創意的學習活動都可以透網路直接參與。( [www.nps.gov/webrangers](http://www.nps.gov/webrangers) )

	
<p>Channel Islands National Park Junior Ranger Booklet 海峽島嶼國家公園小小解說員手冊</p>	<p>Santa Monica Mountains Recreation Area Junior Ranger Booklet 聖塔摩尼卡山系遊憩區公園小小解說員手冊</p>
	
<p>Santa Monica Mountains Recreation Area 聖塔摩尼卡山系遊憩區獲得 2013 年聯邦政府能源與水資源管理獎項</p>	<p>Santa Monica Mountains Recreation Area 聖塔摩尼卡山系遊憩區一入門即可看到獲得 2012 年美國綠建築協會 LEED 白金獎榮耀</p>



Santa Monica Mountains  
Recreation Area Visitor Center  
聖塔摩尼卡山系遊憩區  
遊客中心



Santa Monica Mountains  
Recreation Area Visitor Center  
聖塔摩尼卡山系遊憩區  
遊客中心外停車場，因加州豔  
陽高照，停車場加設遮陽



Santa Monica Mountains  
Recreation Area Visitor Center  
聖塔摩尼卡山系遊憩區  
遊客中心商品區內部展示



Santa Monica Mountains  
Recreation Area Visitor Center  
聖塔摩尼卡山系遊憩區  
遊客中心內駐點解說志工於  
服務臺前服務笑臉迎人





Santa Monica Mountains  
Recreation Area  
聖塔摩尼卡山系遊憩區  
園區內戶外教育區



Santa Monica Mountains  
Recreation Area  
聖塔摩尼卡山系遊憩區  
園區內戶外教育區內  
簡易設施



Santa Monica Mountains  
Recreation Area  
聖塔摩尼卡山系遊憩區  
園區內戶外洗手間



Santa Monica Mountains  
 Recreation Area Visitor Center  
 聖塔摩尼卡山系遊憩區  
 遊客中心外，供視覺障礙者使  
 用之平面配置牌誌



Santa Monica Mountains  
 Recreation Area Visitor Center  
 聖塔摩尼卡山系遊憩區  
 遊客中心解說牌誌設施

## 肆、心得與建議

### 一、完整國家公園從業人員專業訓練課程之規劃

本次至美國國家公園署、哈伯斯菲利中心、海峽島嶼國家公園、聖塔摩尼卡山系遊憩區後，發現美國國家公園署對於從業人員之專業訓練課程相當重視，除了新加入美國國家公園(NPS)的每位從業人員，已規劃一系列的國家公園專業必修課程，並透過線上學習國家公園基礎課程，引領新加入的國家公園同仁，皆能認同並充分瞭解國家公園的核心價值與經營管理等重要理念。

美國國家公園從業人員更可藉由不同形式的工作坊、討論小組課程，相互交流並學習彼此的經驗，對照目前臺灣國家公園體系，目前較為國人熟知的第一代國家公園，已累積許多實務經驗豐富的國家公園從業菁英與前輩，若未來國家公園署成立後，期能透過署規劃不同主題工作坊、小組討論等方式，如解說人員工作坊、保育人員工作坊等，每個國家公園的環境與園區特色資源雖不同，但仍可透過實務上不同的經驗交流，不但增進各國家公園(尤其新成立的國家公園)後輩與前輩之間的相互學習，也能將臺灣國家公園 30 年來的品牌永續經營延續下去。

### 二、加強內部網絡連結，並善用「國家公園內部網絡」傳達核心價值與理念

綜觀美國國家公園體系，在百年來經營之下，組織架構多且繁複，但於美國國家公園署訓練時，發現每位美國國家公園體系從業人員皆可透過內部網絡(Inside NPS) 得知目前美國國家公園署與所屬單位的最新消息，不但可相互瞭解彼此單位資訊，也可視為各單位相互學習，且正向激勵與努力的一個平臺分享方式，尤其位於上位管理的華盛頓辦公室，更可透過該內部網絡，作為瞭解美國各區國家公園或訓練中心最新情況與內部重要資訊。

未來國家公園署成立之後，如有類似的平臺空間，讓臺灣國家公園的每一位同仁皆能藉由該內部網絡平臺，瞭解相關訓練課程訊息，並也可互相透過最新消息，來瞭解各國家公園最新的經營管理資訊。國家公園署更能以全方位的理念，讓每位臺灣國家公園從業人員瞭解未來整體規劃及理念傳達的重要資訊平臺，甚至於平臺中開放署長勉勵同仁的談話影片，讓每位國家公園服務的同仁皆能朝著署長期許的經營管理願景與理念，延續並創新的發展，也可增進每位國家公園從業人員對臺灣國家公園體系的向心力與認同感。

### 三、善用且融入在地的生態與文化資源，增進國人對國家公園深入認識

本次至華盛頓的訓練課程，有機會參加學童至國家公園的一個解說教育課程，該課程安排於 Rock Creek 國家公園重要的文化建築——棟百年石砌而成的穀倉。雖當時兩位負責的國家公園解說人員，一位為數十年經驗的資深解說人員，另一位則為初次授課的新手解說人員，有機會從旁觀察到，雖然新手解說員備課時間短暫，但該課程透過經驗豐富的解說人員引導新手解說員實務經驗分享，得知原來在地經驗也是很重要的一環。學童由學校前來難免過於興奮，但在解說員的活動帶領下，這棟百年穀倉的環境教育課程，除了透過解說人員活動帶領，更有身著當時穀倉工作服裝的人員在旁輔佐，讓學童親自嘗試體驗，不但讓學童打開對這棟百年建築的好奇心，並瞭解早期美國重要的飲食文化-玉米，如何製成玉米粉成為重要的主食來源，也透過小小的石磨方式，讓學童親自體驗將玉米穀粒磨成粉，透過實際體驗操作與心得分享，加深參與學習者的學習經驗。

現今臺灣國家公園的環境教育也是解說教育中重要的一環，透過不同課程之主題與單元、動態或靜態觀察等不同方式，讓學習者可深刻瞭解與體認生態或文化歷史等國家公園核心重要資源，透過生態與文化的學習經驗，讓

國家公園這一個豐富自然生態、人文歷史的教育場所，提供國人環境教育學習的重要平臺。藉由導入在地文化特色或生態資源的課程內容，當鄰近學校的學生至國家公園學習時，不但能透過環境教育課程引導學習者對環境資源尊重的態度，更能藉由在地長者長年累積的文化經驗，自幼培養學生或國人尊重國家公園在地生態資源特色與人文的文化傳承，並將國家公園理念的小種子一一發送，並希望未來藉由各國家公園管理處的努力，讓這尊重在地資源、愛護保育的種子皆能萌芽傳達到臺灣每個角落。

#### 四、 增進遊客來到國家公園的媒介—第一線的服務熱忱與國家公園護照：

在美國國家公園內，只要是第一線的服務人員，不論是國家公園的職員或是志工，總是很熱情的向遊客介紹，在遊客中心也注意到可蓋印國家公園戳章與日期章的小桌子，向遊客中心的服務人員詢問時，看到一本國家公園護照，瞭解後又追問發現原來很多遊客都會準備一本國家公園護照，每次到國家公園參訪時，都可以再加印日期與國家公園戳章作為紀念。另外美國國家公園也有出版國家公園護照(孩童版)，內容包含國家公園內容介紹與小小解說員(Junior Ranger)課程介紹，也有小朋友是因為擁有了這一本國家公園護照，利用假期時與家人至嚮往的國家公園遊歷，除了到公園休閒之餘，也認識了新的國家公園並也得到一個蓋印紀念與留下回憶的機會。臺灣國家公園至今成立了9座，也時常到學校進行國家公園的環境與解說教育，學童對國家公園並不陌生，但可以參考類似國家公園護照的方式，讓小朋友有機會可以獲得一個可以累積到國家公園體驗的紀念，讓每位小朋友有熱忱在課餘時間，和家長一起主動走入國家公園，同時也是一個發散國家公園種子的機會。

#### 五、 其他心得分享

本次進入美國國家公園署辦公室，一入門即被嚴格的人員控管機制給稍稍驚嚇到，除了第一次進入需如同經過海關一樣，必須經過 X 光機掃描隨身包與身分確認，之後出入國家公園署的大門，樓下有內政部大樓發送的磁卡(卡片上有個人照片與姓名)供警察確認身分，每位於國家公園署大樓工作的同仁，皆須隨身佩帶身分磁卡，像本次參訪因短暫停留，故使用臨時磁卡，但每天仍必須攜帶護照，進入國家公園署大門時必須出示護照確認身分，方能搭乘電梯；而抵達樓層後，每個室內入口也皆有磁卡感應，唯有身上有國家公園署磁卡的人員才能進入。一般訪客則須於身上貼上「Visitor」貼紙，到國家公園管理處或中心時，進入內部各辦公室也必須有嚴格的人員資料確認與磁卡感應方能進入，對於國家公園署以及各國家公園管理處未來的經營管理上也可參考該作法，避免非工作人員擅自進入。

最後，承蒙國家公園組與處內長官同仁的提攜與幫助，以及美國國家公園署汪處長的異鄉照顧與幫忙，本次參訓得以順利成行。此行赴美國國家公園所感受與體驗到的是一個專業團隊的力量，政策擬定與計畫執行皆經過團隊的努力與分工以達成目標。而國家公園署即將成立之際，希望能以美國國家公園的重要使命來與每一位長官與同仁分享，國家公園的成立是為了保存文化、自然資源，與提供下一代一個可享受、可獲得教育與啟發的重要價值。希望能透過解說教育與環境教育不同形式的能量，讓每一位來到國家公園的遊客，體驗過後能身心滿足並受到啟發，與我們站在一起保護國家這珍貴的重要資源—國家公園。