

出國報告（出國類別：其他-辦理中學巡迴講座）

**海外聯合招生委員會
2014 澳門中學巡迴講座
出國報告書**

服務機關：國立暨南國際大學

職稱：海外聯招會宣導組幹事

姓名：劉凱婷等

派赴國家：澳門

出國期間：103 年 10 月 20 日至 22 日

報告日期：103 年 11 月 27 日

摘 要

本（103）學年度由海外聯招會李信副總幹事（國立暨南國際大學國際處國際合作組組長）領隊，團員除本會試務組幹事吳佩玲、周楷嘉、宣導組組長程德勝、幹事劉凱婷外，同時號召臺灣 14 所大學校院代表前往澳門 8 所中學辦理「2014 年澳門中學巡迴講座」，希藉由各大學與澳門學生面對面溝通的機會，各校得鼓勵澳門學生來臺升學。本次活動承蒙澳門事務處（臺北經濟文化辦事處）、臺灣大專澳門校友會及澳門 8 所中學老師鼎力相助下，讓此次活動能圓滿完成，敬表謝忱之意。

海外聯合招生委員會

2014 澳門中學巡迴講座

目次

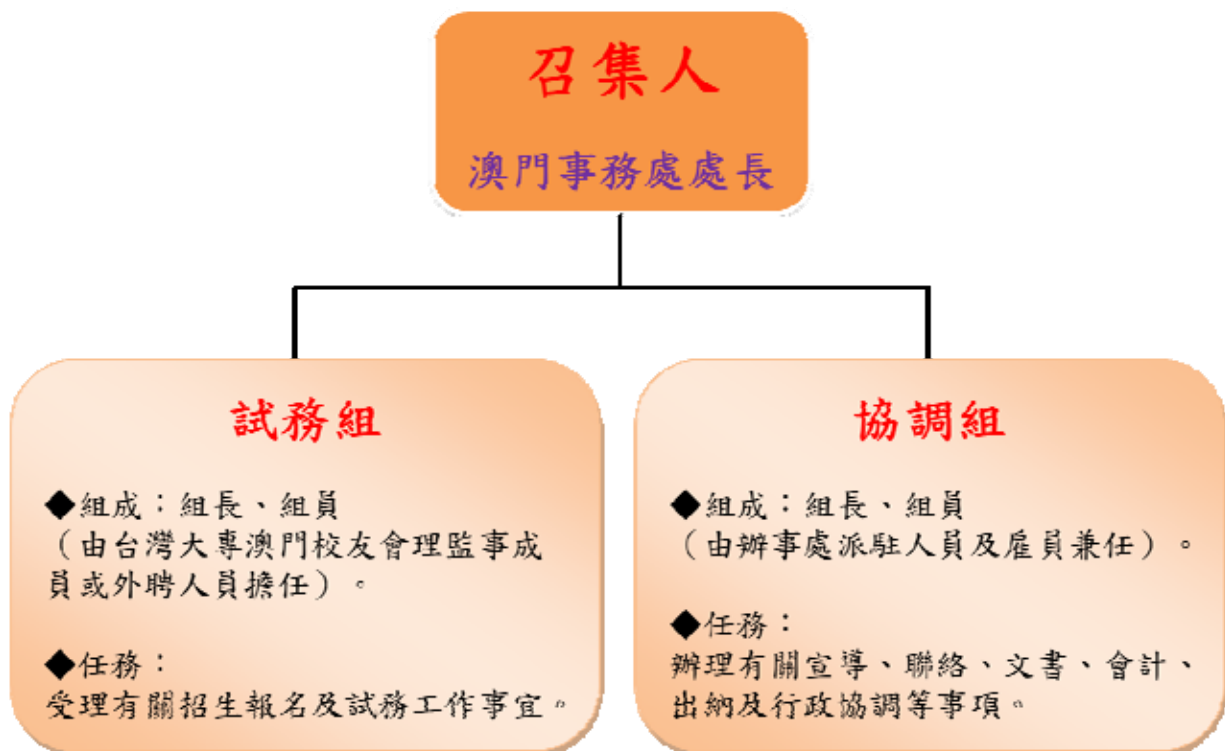
一、 組團緣起及目的	1
二、 過程	3
(一) 過程說明	3
(二) 巡迴講座成員暨分組名單	4
(三) 講座流程	5
(四) 巡迴中學名單暨校舍照片	6
(五) 活動剪影	7
三、 心得與建議	12
四、 附錄	13
(一) 澳門學生赴臺升學路徑圖	13
(二) 澳門學生赴臺升學單張 DM	14
(三) 103 學年度澳門分發至各校人數統計表	16
(四) 2014 澳門臺灣高等教育展-澳門學生赴臺升學 Q&A	19
(五) 102-103 學年度澳門申請及分發人數統計表	29
(六) 103 學年度澳門學生選填各類組熱門校系排行榜	30

一、 組團緣起及目的

「海外聯合招生委員會」(以下簡稱海外聯招會)依據香港澳門居民來臺就學辦法，制定招生辦法及招生簡章，負責辦理海外僑生(含港澳生)之聯合招生試務分發作業。

依據招生簡章，澳門考區係委託澳門試務委員會(以下簡稱澳門試委會)統籌，召集人為行政院大陸委員會澳門事務處(以下簡稱澳處)盧長水處長，澳門試委會肩負起招生宣導、受理報名、資格初審(資格複審由移民署及教育部國際及兩岸教育司)、考生造冊、製作准考證、安排及分配試場、監考、以及考後閱卷、登錄成績等招生試務工作，其中受理報名及試務等工作事宜自 101 學年度起則委由臺灣大專澳門校友會(以下簡稱校友會)協助；海外聯招會則負責測驗試題之命題，並於測驗當日派員督導考區試務工作之進行，試後聯招會於收到成績登錄原始資料，始依據申請學生成績、志願及校系分配名額分發，其錄取名單及分發通知書則由澳門試委會請校友會轉交錄取各生。有關澳門試務委員會組織分工如下：

澳門試務委員會組織分工表



本（103）學年係為海外聯合招生委員會（以下簡稱海外聯招會）連續第三年至澳門辦理「中學巡迴講座」宣導，該宣導行程委由澳門試務委員會試務組 - 臺灣大專澳門校友會，行前負責澳門各中學之連繫，包含各校參加意願、辦理日期、時間及參與學生數量等細節，再由海外聯招會於常務委員會議上，向常務委員學校公告活動細節，並邀請有意赴澳門中學辦理升學講座之學校共襄盛舉。其所前往的中學名單，主要係以澳門指標性的大型中學，如粵華中學、培正中學，以及歷年赴臺升學學生相對多數之學校，如聖若瑟教區中學、海星中學等，希冀由海外聯招會與各大學校院的主動出擊，親臨中學與學生面對面進行宣導交流，進而提升澳門學生對赴臺升學的嚮往，又近年中學巡迴講座的時間，均安排亦由海外聯招會與各大學校院赴澳門辦理之「澳門臺灣高等教育展」前夕，故中學巡迴講座亦兼負了教育展活動的前導宣傳任務及功能。

二、 過程

(一) 過程說明

1. 本次澳門中學巡迴講座係緊接於香港臺灣高等教育展後辦理，故海外聯招會團隊於 2014 年 10 月 20 日中午，由香港九龍島「中港碼頭」搭船前往澳門，並於 13:00 抵達，準備分組進行中學巡迴講座。
2. 10 月 21 日下午海外聯招會團隊率領臺灣 14 所大學校院，共分為四組，分別至聖若瑟教區中學二三校、培正中學、聖羅撒女子中學及同善堂中學四所學校辦理升學講座，參加學數每校約為 120~200 人不等，臺灣各校針對學校優勢、教學特色等加以宣傳，期許在學生心中留下深刻印象。
3. 10 月 22 日上午，海外聯招會率領 14 所大學校院前往臺北經濟文化辦事處拜會盧長水處長，座談會期間相談甚歡，尤其盧處長針對澳門社會及教育現況加以說明及分析，給予現場各校代表極為寶貴之意見；中午用完餐結束，各校續往澳門國父紀念館參觀，瞭解其時間背景與歷史淵源。
4. 10 月 22 日下午，海外聯招會與各校分為四組搭乘接駁車，分別至培道中學(早上先行前往)、菜農子弟學校、聖若瑟教區中學五校、海星中學進行第二天的講座行程。
5. 10 月 22 日各組約於晚上 17:00 結束講座行程，隨後 18:00 於培正中學與澳門團體報名學校受理報名的老師進行座談會，針對新年度的報名、收件流程，及報名資料等項目交流與討論。
6. 本次巡迴講座行程共有 14 所大學校院共赴 8 所中學進行宣傳，接觸的學生數量約 1,600 名澳門中學應屆畢業生，約近 1/3 的應屆畢業生，期許巡迴講座之宣導效果能持續發效。
7. 本次講座除各校就教學優勢進行宣傳外，海外聯招會亦針對「個人申請」及「2014 澳門臺灣高等教育展」加以宣導，當中同學們對於赴臺升學相關規定亦能踴躍發問。
8. 本次講座能夠順利執行，端賴於臺灣大專澳門校友會與各中學承辦老師的助力協助與接待，亦加深海外聯招會與澳門各中學的連繫與合作。

(二) 巡迴講座成員暨分組名單

日期	組別	澳門中學名單			台灣大學校院名單		
		中學連絡資訊		中學報名資訊	序號	大學名稱	聯絡代表
		中學名稱	講座開始	預計參加學生數			
10月21日 (二)	一、	聖若瑟教區中學 二,三校區	15:45-17:30	120	A.	國立暨南國際大學	李廣健
					B.	東海大學	唐瑞芬 林子立
					C.	東吳大學	劉尚怡 魏嘉慧
					D.	弘光科技大學	梁美芬 陳士弦
	二、	培正中學	16:00-16:45	202	A.	臺北醫學大學	楊良友
					B.	國立中正大學	鎮明常 林鳳嬌 吳有容 林佳瑩
					C.	南臺科技大學	賴明材
	三、	聖羅撒女子中學	15:30- 17:00	145	A.	高雄醫學大學	林妍吟
					B.	國立東華大學	黃郁文
					C.	逢甲大學	郭添保
					D.	朝陽科技大學	林基源 楊淨淳
	四、	同善堂中學	16:30- 17:30	170	A.	輔仁大學	高義芳 朱家明
B.					淡江大學	陸寶珠 陳佩芬	
C.					景文科技大學	李弘斌 許嘉仁 陳麗菁 李臺榕	
10月22日 (三)	一、	聖若瑟五校	15:30- 16:30	100	A.	國立暨南國際大學	李廣健
					B.	臺北醫學大學	楊良友
					C.	逢甲大學	郭添保
					D.	弘光科技大學	梁美芬 陳士弦
	二、	菜農子弟學校	16:00- 17:00	144	A.	國立東華大學	黃郁文
					B.	東吳大學	劉尚怡 魏嘉慧
					C.	景文科技大學	李弘斌 許嘉仁 陳麗菁 李臺榕
	三、	培道中學	09:20- 10:00	170	A.	高雄醫學大學	林妍吟
					B.	淡江大學	陸寶珠 陳佩芬
					C.	南臺科技大學	賴明材
	四、	海星中學	16:00- 17:00	140	A.	國立中正大學	鎮明常 林鳳嬌 吳有容 林佳瑩
					B.	東海大學	唐瑞芬 林子立
					C.	輔仁大學	高義芳 朱家明
					D.	朝陽科技大學	林基源 楊淨淳

(三) 講座流程

順序	項目	內容	預計時間	人員
1	硬體測試&文宣發放	(1)各校簡報或影音資料測試 (2)各校文宣整理與發放	30 分鐘	<ul style="list-style-type: none"> ● 各校代表 ● 海外聯招人員 ● 中學協辦老師
2	同學進場就座	播放海外聯招會宣傳短片	約 2-3 分鐘 (視同學就坐時間調整,時間緊迫則直接開場)	<ul style="list-style-type: none"> ● 海外聯招人員
3	講座開場	海聯人員開場, 感謝中學老師協助與同學參與。	1 分鐘	<ul style="list-style-type: none"> ● 海外聯招人員
4	澳門學生赴臺升學相關資訊	(1)澳門學生赴臺申請流程 (2)103 學年度申請期程 (3)澳門臺灣高等教育展宣傳	6 分鐘	<ul style="list-style-type: none"> ● 海外聯招人員
5	各校宣傳時間	宣傳內容依各校規劃。	每校約 10-12 分鐘 (依各組情況調整)	<ul style="list-style-type: none"> ● 各校代表
6	綜合 Q&A 時間	各校宣傳時間結束後, 可針對有意留下的同學進行 Q&A 或分組洽詢。	視實際情況而定	<ul style="list-style-type: none"> ● 海外聯招人員 ● 各校代表
7	講座結束	海外聯招會及各校代表感謝老師與同學的參與, 與大家相約澳門臺灣高等教育展再見。	1 分鐘	<ul style="list-style-type: none"> ● 海外聯招人員 ● 各校代表澳門 ● 中學協辦老師

(四) 巡迴中學名單暨校舍照片

	
<p>✚ 海星中學</p>	<p>✚ 聖若瑟教區中學二、三、四校</p>
	
<p>✚ 聖若瑟教區中學五校</p>	<p>✚ 培正中學</p>
	
<p>✚ 菜農子弟學校</p>	<p>✚ 聖羅撒女子中學</p>
	
<p>✚ 培道中學</p>	<p>✚ 同善堂中學</p>

(五) 活動剪影

10/21 聖若瑟教區中學、培正中學



聖若瑟教區中學-國立暨南國際大學講座進行中。



聖若瑟教區中學-東吳大學講座進行中。



聖若瑟教區中學-弘光科大講座進行中。



培正中學-各校代表與培正中學老師合影。



培正中學-臺北醫學大學講座進行中。



培正中學-國立中正大學講座進行中。

10/21 聖羅撒女子中學、同善堂中學



聖羅撒女子中學-朝陽科技大學講座進行中。



聖羅撒女子中學-學生提問赴臺升學相關問題。



聖羅撒女子中學-專心聽講座的學生。



同善堂中學-淡江大學講座進行中。



同善堂中學-輔仁大學講座進行中。



同善堂中學-景文科技大學講座進行中。

10/22 拜會臺北經濟文化辦事處、參觀澳門國父紀念館、澳門試務座談會



▶ 臺北經濟文化辦事處盧長水處長及各校代表座談。



▶ 盧長水處長、本會李信副總幹事與各校代表合影。



▶ 各校代表參觀國父紀念館，李信副總幹事解說。



▶ 澳門試務座談會-團體報名學校老師就座。



▶ 臺灣大專澳門校友會蔡文政秘書長發表談話。



▶ 李信副總幹事向團報老師說明學生赴臺升學路徑。

10/22 嶺南中學、菜農子弟學校



↪ 嶺南中學-國立暨南國際大學老師與學校互動熱烈。



↪ 菜農子弟學校本會宣導組程德勝組長說明報名方式。



↪ 菜農子弟學校-景文科技大學講座進行中。



↪ 菜農子弟學校-國立東華大學講座進行中。



↪ 菜農子弟學校-東吳大學講座進行中。



↪ 菜農子弟學校-學生提問赴臺升學相關問題。

10/22 培道中學、海星中學



培道中學-高雄醫學大學講座進行中。



培道中學-淡江大學講座進行中。



培道中學-南臺科技大學講座進行中。



海星中學-東海大學講座進行中。



海星中學-輔仁大學講座進行中。



海星中學-朝陽科技大學講座進行中。

三、心得與建議

此次本會偕同臺灣 14 所大學共赴澳門辦理 8 所中學的巡迴講座，其中參與學校包含一般大學、科技大學及醫學院，故在拜訪各中學的分組名單中，以每組包含不同類型之校院為分組原則，讓學生得以在有限的時間內，接觸各類大學，並進一步訂定升學志向。

本會於巡迴講座主要有兩大宣導重點，一是重申個人申請管道之優勢，鼓勵澳門學生把握以個人申請免試來臺升學，二為宣傳 10 月 24、25 兩天於澳門會展中心舉行之臺灣高等教育展活動，希冀有意來臺升學的同學，能在教育展中與 74 所臺灣的大學校院有更近距離的接觸。

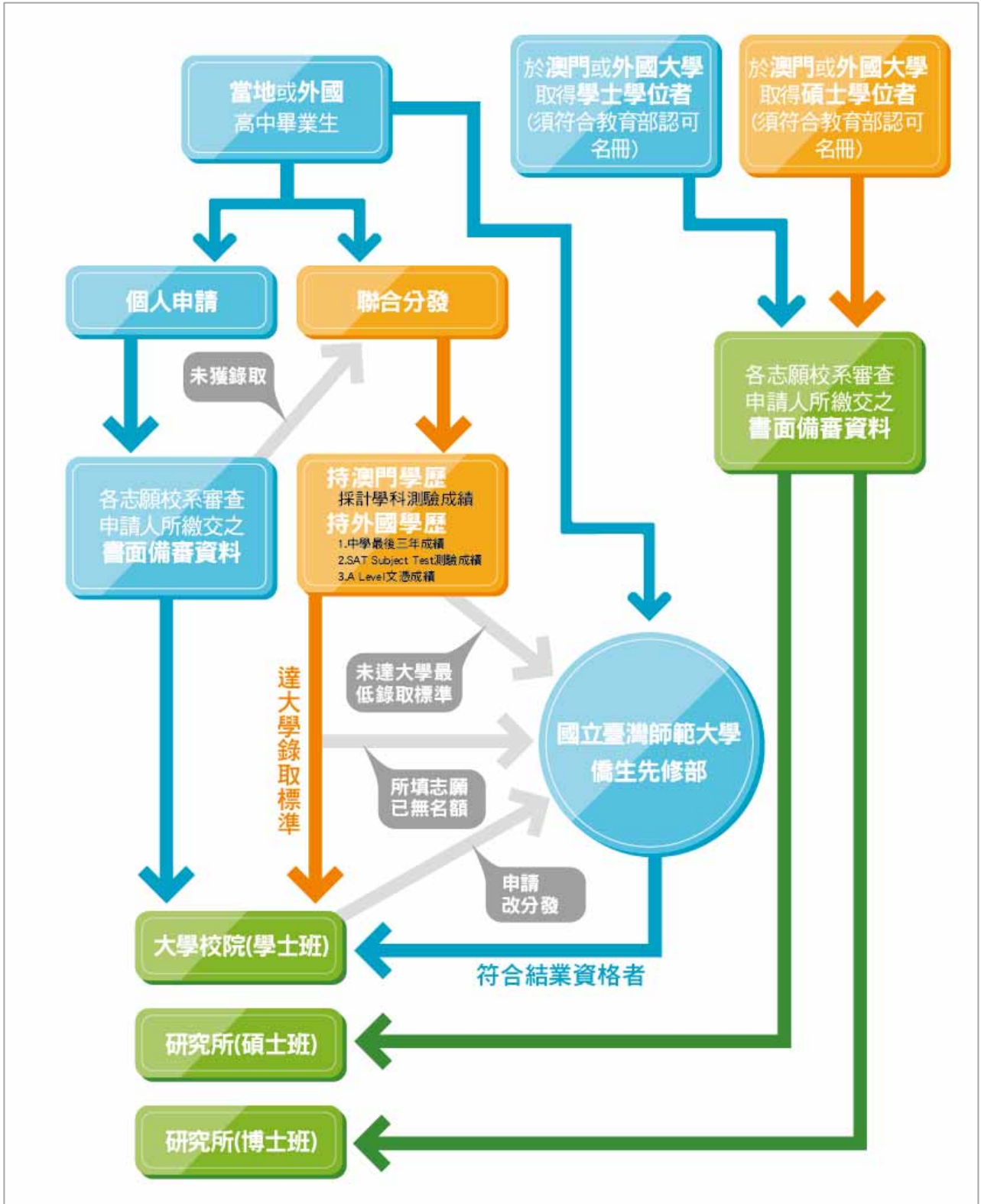
本次巡迴講座承蒙臺灣大專澳門校友會於行前積極連繫各中學承辦老師，並敲定拜訪時間及講座地點，利於本會安排各校分組與租車接駁行程，惟有一所中學可能因行前沒有再次確認講座細節，導致宣導團到校時，中學師長在準備不及的狀況下，緊急連繫各班導師帶領同學前往參加，所幸講座順利進行，建議往後若續辦巡迴講座，相關單位務必在行前再次向各中學確認講座時間、地點等資訊，避免雙方有措手不及之情況。

此行本會與臺灣各校亦受到各中學師生熱情接待，學生無不仔細聆聽講座內容，針對來臺升學事項均能踴躍發問，展現欲來臺就學之高度意願。

本次活動體認到澳門各中學對於臺灣校院到校辦理講座採取開放及歡迎態度，故未來在澳門除了辦理大型的教育展，臺灣各校院亦能主動與澳門各中學連繫，機動性辦理巡迴講座或至特定中學辦理升學講座，提升澳門學生赴臺就學之意願。

四、附錄

(一) 澳門學生赴臺升學路徑圖



(二) 澳門學生赴臺升學單張 DM

正面



台灣 TAIWAN
海外聯合招生委員會

澳門學生赴臺就讀大學校院 西元 2015 年秋季入學—申請方式

壹、申請資格

- 一、持有澳門永久居留證件，並符合最近連續居留港澳或海外 6 年以上（申請醫學、牙醫及中醫學系需 8 年）。
- 二、在當地或外國六年制華文中學、外文中學畢業或相當於國內高級中學畢業取得畢業證書（以同等學力資格申請者需附修業證明書），得申請來臺升讀大學校院。

貳、報名方式

- 一、下載本會網站（網址：<http://www.overseas.ncnu.edu.tw/content/macau>）公告之澳門地區適用簡章全閱。
- 二、於本會網站填報個人資料及選填志願，列印各式申請表格後，隨附簡章規定之繳交資料逕至澳門國父紀念館或簡章指定學校之指定人員報名。

參、報名日期/地點

- 一、個人申請制：上網填報時間自西元 2014 年 11 月 15 日上午 9 時起至 12 月 19 日下午 5 時截止；
收件時間為西元 2014 年 11 月 15 日至 12 月 19 日（逢周三及周五 2 天之下午 4 時至 9 時）。
- 二、聯合分發制：上網填報時間自西元 2015 年 1 月 12 日上午 9 時起至 2 月 17 日下午 5 時截止；
收件時間為西元 2015 年 2 月 2 日至 2 月 17 日（逢周一、週三至周日每日下午 4 時至 9 時）。
- 三、報名地點：澳門國父紀念館（地址：澳門文第士街一號；電話：62376253/62376259）。
就讀簡章指定學校者，於 2015 年 2 月 2 日至 2 月 17 日向各校指定人員報名。

肆、報名費用：澳門幣 700 元。

伍、申請方式

- 一、個人申請制：依簡章志願校系規定繳交備審資料（至多選填 3 個志願校系），經本會分轉各校系進行審查，由海外聯招會按招生名額、各校系審查結果及申請者選填志願序辦理分發。經「個人申請」錄取者不再辦理「聯合分發」；「個人申請」未獲錄取則進入「聯合分發」。
- 二、聯合分發制：
 - （一）參加學科測驗者，海外聯招會依簡章規定採計學科測驗成績後，按招生名額、各生分數高低及選填志願序分發。
 - （二）以國際奧林匹亞數理競賽金、銀、銅牌獎或美國國際科技展覽會大會一至四等獎申請者，得另選填 3 個志願校系，通過審查者，名額另案核定並優先分發。
 - （三）持外國學歷者，依簡章規定採計「甲、中學最後三年成績」、「乙、SAT Subject Test 測驗成績」、「丙、A Level 文憑成績」，以上甲、乙、丙三擇一方式申請。
 - （四）分發方式：申請人至多選填 70 個志願校系，按招生名額、各生分數高低及選填志願序分發；第二、三類組另加考或採計物理或生物科者，**得互跨類組選填志願**。

三、繳交表件

參加學科測驗者	持外國學歷免試申請者
1. 繳交資料檢核表 2. 申請表（一式 4 份） 3. 畢業證書影本或在學證明書（如：學生證影本） 4. 中學最後三年成績單 5. 准考證 6. 聯合分發校系志願表 7. 切結書（無則免） 8. 國際奧林匹亞/美國國際科技展獲獎證明（無則免） 9. 個人申請制校系規定之書面備審資料（無則免）	1. 繳交資料檢核表 2. 申請表（一式 4 份） 3. 畢業證書影本或在學證明書（如：學生證影本） 4. 中學最後三年成績單 5. SAT Subject Test 測驗成績（無則免） 6. A Level 文憑成績（無則免） 7. 聯合分發校系志願表 8. 國際奧林匹亞/美國國際科技展獲獎證明（無則免） 9. 個人申請制校系規定之書面備審資料（無則免）

四、學科測驗科目

第一類組：中文、英文、數學、中外歷史、中外地理。
第二類組：中文、英文、數學、物理、化學。
第三類組：中文、英文、數學、生物、化學。

五、學科測驗時間/地點

- （一）時間：西元 2015 年 4 月 4 日至 4 月 5 日（星期六、日）。
- （二）地點：粵華中學（得勝馬路）、培正中學（高士德馬路）。

六、放榜日期

- （一）公告錄取名單時間：約 6 月上旬。
- （二）查詢網址：<http://www.overseas.ncnu.edu.tw>。

●以上期程及規定依「海外聯合招生委員會澳門學生來臺就讀大學校院學士班適用簡章（西元 2015 年秋季入學）」為主。



join us!

【申請報名流程】



(三) 103 學年度澳門分發至各校人數統計表

編號	校名	103 年		
		總計	聯合分發	個人申請
1	國立臺灣師範大學僑生先修部	158	158	0
2	淡江大學	130	119	11
3	銘傳大學	101	84	17
4	中國文化大學	92	83	9
5	輔仁大學	87	82	5
6	國立嘉義大學	70	68	2
7	實踐大學	69	52	17
8	世新大學	61	61	0
9	東海大學	59	58	1
10	國立暨南國際大學	57	50	7
11	國立臺灣大學	57	56	1
12	國立成功大學	52	52	0
13	逢甲大學	51	40	11
14	中原大學	50	40	10
15	東吳大學	48	40	8
16	國立中正大學	43	41	2
17	義守大學	42	36	6
18	國立臺灣師範大學	41	38	3
19	國立交通大學	35	35	0
20	國立屏東科技大學	34	24	10
21	中山醫學大學	32	32	0
22	國立中興大學	32	32	0
23	國立東華大學	31	30	1
24	長榮大學	30	28	2
25	高雄醫學大學	30	30	0
26	國立中山大學	28	22	6
27	亞洲大學	28	25	3
28	靜宜大學	27	25	2
29	中國醫藥大學	26	26	0
30	國立政治大學	26	26	0
31	輔英科技大學	24	24	0
32	國立臺灣海洋大學	24	11	13
33	國立宜蘭大學	24	23	1
34	國立臺中教育大學	22	20	2

編號	校名	103 年		
		總計	聯合分發	個人申請
35	台灣首府大學	22	16	6
36	國立屏東教育大學	22	20	2
37	國立中央大學	22	21	1
38	國立高雄大學	22	22	0
39	國立清華大學	18	16	2
40	國立聯合大學	17	17	0
41	國立彰化師範大學	17	15	2
42	國立臺北大學	17	16	1
43	真理大學	16	12	4
44	弘光科技大學	16	14	2
45	國立高雄師範大學	16	14	2
46	國立臺南大學	15	15	0
47	國立高雄應用科技大學	15	15	0
48	國立臺北科技大學	14	11	3
49	國立臺東大學	14	14	0
50	長庚大學	14	14	0
51	國立雲林科技大學	14	12	2
52	臺北醫學大學	14	14	0
53	臺灣觀光學院	13	13	0
54	朝陽科技大學	13	11	2
55	國立高雄餐旅大學	13	13	0
56	國立臺北教育大學	13	12	1
57	國立高雄第一科技大學	13	13	0
58	中華大學	12	12	0
59	國立臺北護理健康大學	12	12	0
60	臺北市立大學	12	9	3
61	元智大學	11	10	1
62	大葉大學	11	10	1
63	樹德科技大學	10	8	2
64	國立臺中科技大學	10	7	3
65	國立澎湖科技大學	10	10	0
66	玄奘大學	10	8	2
67	國立臺灣科技大學	10	10	0
68	稻江科技暨管理學院	8	6	2
69	大仁科技大學	8	6	2
70	中臺科技大學	8	8	0

編號	校名	103 年		
		總計	聯合分發	個人申請
71	慈濟大學	8	8	0
72	國立金門大學	8	6	2
73	國立勤益科技大學	7	7	0
74	國立臺灣藝術大學	7	2	5
75	國立臺灣體育運動大學	7	7	0
76	崇右技術學院	6	5	1
77	中華醫事科技大學	6	5	1
78	大同大學	6	3	3
79	南臺科技大學	6	5	1
80	臺南應用科技大學	6	4	2
81	開南大學	6	4	2
82	臺北城市科技大學	5	3	2
83	康寧大學	5	5	0
84	國立屏東商業技術學院	5	5	0
85	國立體育大學	5	5	0
86	國立陽明大學	5	4	1
87	國立新竹教育大學	5	4	1
88	元培科技大學	4	2	2
89	吳鳳科技大學	4	4	0
90	僑光科技大學	4	4	0
91	嘉南藥理科技大學	4	4	0
92	國立臺北藝術大學	4	0	4
93	長庚學校財團法人長庚科技大學	3	3	0
94	南開科技大學	3	1	2
95	國防醫學院	3	3	0
96	嶺東科技大學	3	1	2
97	華梵大學	3	3	0
98	文藻學校財團法人文藻外語大學	3	3	0
99	華夏技術學院	3	3	0
100	國立高雄海洋科技大學	3	3	0
101	南華大學	3	3	0
102	明道大學	3	2	1
103	國立臺北商業技術學院	3	3	0
104	正修科技大學	2	1	1
105	中州學校財團法人中州科技大學	2	2	0

(四) 2014 澳門臺灣高等教育展-澳門學生赴臺升學 Q&A

項目	問題	回覆
1. 申請報名	1-1. 澳門學生申請來臺升學需具備什麼資格？	<p>申請學生於報名時需符合「香港澳門關係條例」第四條註規定，除需持有澳門永久居民身份資格外，另需最近連續居留港澳或海外滿六年以上(醫學、牙醫及中醫學系需滿八年)，且每年來臺不得超過 120 天。</p> <p>註：</p> <p>「香港澳門關係條例」第四條規定：「本條例所稱香港居民，指具有香港永久居留資格，且未持有英國國民(海外)護照或香港護照以外之旅行證照者。本條例所稱澳門居民，指具有澳門永久居留資格，且未持有澳門護照以外之旅行證照或雖持葡萄牙護照但係於葡萄牙結束治理前於澳門取得者。」</p> <p>申請時尚未符合「香港澳門關係條例」第四條「未持有英國國民(海外)護照或香港護照以外之旅行證照者，或未持有澳門護照以外之旅行證照或雖持葡萄牙護照但係於葡萄牙結束治理前於澳門取得者」，仍准予報名，惟須填具切結書，同意於錄取分發後，其身分應符合「香港澳門關係條例」第四條規定，始得來臺入學。</p>
	1-2. 澳門學生申請來臺入學管道有幾種？	<p>招收澳門學生，係依據「香港澳門居民來臺就學辦法」辦理。管道分述如下：</p> <p>管道一：學士班「個人申請制」</p> <p>報名時至多可選填 3 個校系志願，依各校系備審資料分別裝袋，由海外聯招會彙整後轉送各校審查，再依各校審查合格排序、名額及志願序分發。一旦錄取，則不再辦理聯合分發；惟未使用之名額，可流用至聯合分發。</p> <p>管道二：學士班「聯合分發制」</p> <p>採計學科測驗分數為分發順序之依據。按成績高低、所填志願(至多可選填 70 個校系志願)及校系名額分發。可與個人申請制同時報名，若個人申請制未獲錄取，則得依聯合分發制志願選填結果分發。未達大學最低錄取標準或未選填校系志願者，一律分發至師大僑先部，修讀一年後再依結業成績及其所填志願、校系名額分發至各大學。</p> <p>管道三：申請僑先部</p> <p>澳門學生可透過海外聯招會自願申請國立臺灣師範大學僑生先修部就讀，隔年 7 月依僑先部結業成績及校系志願分發大學，9 月註冊入讀大學一年級。</p>

項目	問題	回覆
		<p>管道四：研究所碩博士班</p> <p>符合申請碩士班或博士班入學資格之澳門學生，得選填 3 個校系志願申請碩、博士班，報名時將備審資料分別裝袋，由海外聯招會彙整後轉送各校審查，再依各校審查合格排序、名額及志願順序分發。</p> <p>澳門專科以上學校認可名冊： 1. 澳門大學、2. 澳門理工大學、3. 澳門科技大學、 4. 旅遊學院</p> <p>管道五：單獨招生</p> <p>依據教育部「香港澳門居民來臺就學辦法」與「外國學生來臺就學辦法」大學校院自行招收港澳學生與外國學生入學各年級，應擬訂招生規定報經中央主管教育行政機關核准後，訂定招生簡章，詳列招生學系、修業年限、招生名額、申請資格、甄選方式及其他相關規定，作為各校招生之依據。</p>
	1-3. 有無任何方式或優惠措施可以另外申請並獲保送分發至想就讀之大學？	除「個人申請制」及「聯合分發制」入學管道外，曾獲得國際數學、物理、化學、生物、地球科學與資訊奧林匹亞競賽金牌獎、銀牌獎、銅牌獎或獲得美國國際科技展覽會大會一等獎、二等獎、三等獎、四等獎者，需於報名時檢附獲獎證明書，本會將其申請資料送申請者選填之志願校系（以 3 個志願為限，可跨類組選填）審查通過後，名額另案核定並優先錄取；如未獲錄取，再依「聯合分發」管道辦理後續分發事宜。
	1-4. 報名方式及地點為何？	<p>不論是以哪種管道申請來臺升學，皆須在報名期間內至海外聯招會網站登入線上系統填寫報名資料，確認後印出各式申請表件，連同簡章規定應繳交表件，於報名截止日前將報名表件及報名費用繳交至指定地點即完成報名。各申請管道須繳交資料及注意事項如下：</p> <p>管道一：學士班「個人申請制」</p> <p>申請表、澳門永久居留證件、畢業證書（學歷證書）、中學最後三年成績單、系組申請資料袋（內含「系組申請表」暨招生校系規定之書面備審資料）等項。</p>

項目	問題	回覆
		<p>報名地點：(1)澳門國父紀念館或(2)團體報名學校指定老師</p> <p>管道二：學士班「聯合分發制」</p> <p>申請表、澳門永久居留證件、畢業證書（學歷證書）、中學最後三年成績單、准考證、聯合分發校系志願表等項。</p> <p>報名地點：(1)澳門國父紀念館或(2)團體報名學校指定老師</p> <p>管道三：申請僑先部</p> <p>申請表、澳門永久居留證件、畢業證書（學歷證書）、中學最後二年成績單等項。</p> <p>報名地點：(1)澳門國父紀念館或(2)團體報名學校指定老師</p> <p>管道四：研究所碩博士班</p> <p>申請表、澳門永久居留證件、畢業證書、歷年成績單、碩士論文（限申請博士班者繳交；應屆畢業生若尚未完成論文口試者，須附指導教授簽認可如期完成之證明文件，如：碩士論文初稿等）及申請系所另行規定應繳交資料等項。</p> <p>報名地點：臺北經濟文化辦事處 (澳門新口岸宋玉生廣場 411-417 號皇朝廣場五樓 J-0 座)</p> <p>管道五：單獨招生</p> <p>此部分又分為以下兩種方式</p> <ol style="list-style-type: none"> 1.各校自行招收港澳學生 2.各校招收外國學生 <p>以此管道申請來臺升學者，請自行向臺灣各大專院校申請報名，並依照「香港澳門居民來臺就學辦法」、「外國學生來臺就學辦法」以及各校招生簡章之規定辦理。</p>
2. 校系志願	2-1. 所謂三個類組的科系是如何區分？	<p>各大學校系劃分為三個類組：</p> <ul style="list-style-type: none"> ● 第一類組：屬文、法、商、教育、社會、傳播、管理等相關科系 ● 第二類組：屬理、工、科技、資訊等相關科系 ● 第三類組：屬醫、農、生物等相關科系 ● 跨類組：目前已開放第二、三類組得互跨類組選填志願，分發分數則依志願所屬類組別分別採計。
	2-2. 可以選擇幾個志願？	學士班「個人申請制」：不分類組，至多可選填 3 個申請校系志願。

項目	問題	回覆
		<p>學士班「聯合分發」：限選一個類組（但第二、三類組得互跨），至多可選填 70 個校系志願。</p> <p>研究所碩博士班：至多可選填 3 個申請校系志願。</p>
	2-3. 有些大學是不是沒有接受「個人申請」？	「個人申請」係由各大學自行決定的收生管道，部分大學校系暫無提供「個人申請」名額，故沒有接受個人申請，各管道校系名額可至海外聯招會網站「系所名額查詢系統」查詢。
	2-4. 臺灣哪一所學校比較好？	因各校系有不同的發展重點與特色，建議可先至各校系網站了解其課程的安排與師資是否符合期望。海外聯招會網站提供了校系名稱關鍵字查詢系統，可直接連結到該校系官方網站，歡迎多加利用。
	2-5. 可以從哪途徑或方法知道有關臺灣的大學最詳盡資訊？	亦可至海外聯招會的網站使用「系所名額查詢系統」以關鍵字方式搜尋有提供招收僑生（含港澳生）的臺灣各大學系所分則，系統中亦有各校系的連結網址，學生可直接點選連結至各校系網站了解更詳盡的資訊（如：各系所課程安排、師資、校友成就及未來出路）。
	2-6. 要如何填志願？	<p>不管是何種管道，申請者應依自己喜歡的、期望就讀的校系興趣及意願強度，從第 1 志願開始依序選填。不管選校或選系，主要皆須依申請者的興趣及意願依序填寫為宜。選填志願的訣竅有三：</p> <p>選填志願訣竅一：依照自己的興趣來排序</p> <p>如果想如願進入自己的理想科系，最重要的一定要按照自己的興趣及喜好程度來排列志願序，把最想讀或是最感興趣的科系排在第一個志願，依序排列！海外聯招會的分發程序為：</p> <ol style="list-style-type: none"> 1. 按照測驗或採計科目成績來計算分發總分。 2. 依據分發總分的高低，來決定志願讀取的順序，即分發總分最高者的志願表為讀取之第一順位。 3. 再依照分發順位、志願填寫的順序，以及校系名額數來進行分發。 <p>詳細點來說：海外聯合會在訂定錄取標準時，僅僅會訂出一個該梯次類組的最低錄取分數，並不會針對每一個大學系組訂出各個錄取標準。也就是說，凡達到聯招會所訂大學最低錄取標準的人，就有資格按照他所填的校系志願來分發進入大學。分發的順序是從成績最高的人開始，先看其所填的第一志願，若有名額，直接分發進入該系組；若無名額，才看他填的第二志願，待成績最高的第一名分發好後，才會開始</p>

項目	問題	回覆
		<p>分發第二名，當然也是從他的第一志願開始分發，若有名額，就直接分發該系組，若已無名額，則依序看下一志願，依此類推。</p> <p>選填志願訣竅二：善用系所名額查詢系統！</p> <p>如果對某一種系組有興趣，建議至海外聯招會網頁【系所名額查詢系統】輸入系所名稱關鍵字，查詢所有相關科系；但如果已下定決心非唸某幾所特定大學，則建議以學校名稱做為關鍵字查詢，將該校所屬該類組的全部系組一次填足。</p> <p>在選填志願前，強烈建議透過查詢系統連結到各學校及系組的官方網站，瞭解該校系組的課程、師資、學分要求、畢業出路等相關資訊，同學將更清楚各校系的規模及特色，選填並排序出合適的校系志願。</p> <p>選填志願訣竅三：把七十個志願都填滿！</p> <p>參加海外聯招有一個很大的好處，那就是一次可以選填 70 個校系志願！省去一一向每所大學 每個系組遞件送審的麻煩。70 個志願表示有 70 個選擇的機會，如果沒有把握所有填的校系志願都還有名額，那麼最好就是把 70 個志願都填滿！</p> <p>因為，依據海外聯招會的統計資料顯示，有 99.8% 都可以順利分發到所填志願的校系。對於那遺珠之憾的 0.2%，海外聯招會也提供了一個補救的機會--辦理二次分發，也就是萬一所填的 70 個志願都已經沒有名額可供分發了，海外聯招會便會另外提供尚有名額之校系名單，讓同學可以有再填一次志願辦理二次分發的機會；但是，若一開始就沒填滿 70 個志願，這個二次選填志願及二次分發的機會就沒有囉！所以，請好好把握住 70 個機會，儘量填滿 70 個校系志願喔！</p>
3. 成績採計	成績如何採計？要不要參加考試？	<p>澳門試務委員會每年約於 4 月上旬會辦理澳門學生來臺升學之學科測驗，依澳門試務委員(澳門中學老師組成)建議命題範圍，並由海外聯招會命題組進行命題，後再由海外聯招會試務組赴澳門，以具保密及公正性的最高原則，辦理入闈印卷；報名學生再依報考類組至考場應試。</p> <p>測驗結束後，由海外聯招會押卷返臺，並由閱卷組進行閱卷及成績造冊，交由分發組依據各類組同學的成績高低及所選</p>

項目	問題	回覆
		<p>填志願序進行分發。</p> <p>各類組成績採計科目：</p> <ul style="list-style-type: none"> ● 第一類組：中文、英文、數學、歷史、地理 ● 第二類組：中文、英文、數學、物理、化學 ● 第三類組：中文、英文、數學、化學、生物
4. 分發問題	4-1. 學士班分發方式為何？	<p>1. 「個人申請制」：申請人繳交之書面備審資料經分轉各志願校系審查後，依據教育部核定各校系招生名額、各校審查結果及各生選填志願序辦理分發。如「個人申請」未獲錄取，則進入「聯合分發」，並依申請人所持文憑及申請類組別採計分發分數。</p> <p>2. 「聯合分發」：依照申請學生選擇採計之會考文憑成績、選填志願序及各校系招生名額辦理分發。</p>
	4-2. 臺灣各大學校系入學的最低錄取分數為何？	<p>為落實僑教政策，臺灣各大學校系專為全球華裔學生（含澳門）提供的「外加的」招生名額，視每年報名學生之總體程度排序及其所填校系志願進行分發，且各校系名額多為個位數，故無法一一訂定各校系之錄取分數。</p> <p>1. 「個人申請制」：主要按各校審查結果、選填志願序及招生名額進行分發，每人至多錄取一校系。未獲個人申請分發錄取者，則可進入「聯合分發」管道，依會考文憑成績分發。</p> <p>2. 「聯合分發」：由海外聯招會依每年報名學生之表現，訂定該年度得以分發大學之最低錄取分數。凡成績達大學錄取標準者可分發大學，未達大學錄取標準者分發至臺師大僑先部。成績愈高者，取得優先分發權；所填志願若已無招生名額，則分發至下一個尚有名額的志願；若所填志願皆已無名額可供分發，則分發至師大僑先部。</p>
	4-3. 「個人申請制」錄取後，可以再改選擇「聯合分發」管道分發嗎？	每位申請者於每學年度申請時僅有一個錄取機會。若「個人申請制」、「持奧林匹亞或美國國際科展獎項」獲各校系審核並通過錄取後，皆不會再由「聯合分發」管道錄取。
	4-4. 何時可以得知分發錄取結果？	參加「個人申請制」約在 3 月底公告錄取名單，「聯合分發制」則約在 5 月底至 6 月初公告錄取名單。
5. 課程修業	5-1. 何時開學？	臺灣各大學校院約在 9 月份開學，因各校開學時間約有一到兩個星期的差異，並可能另外安排新生訓練時間，故請依錄取學校所發的入學通知為主。
	5-2. 如果來臺就讀的	分發在臺期間因故自願退學且在臺灣居留未滿一年者，得予

項目	問題	回覆
	科系與興趣不符，請問能否回澳門後重新申請來臺升學？	重新申請，以一次為限。並需檢附自願退學證明文件於報名時連同繳交表件一併繳交。 另，除可向分發學校詢問申請轉系之相關規定，依學校規定辦理轉系事宜外，亦可向各校報名轉學考，經轉學考試至其他學校就讀。
	5-3. 因故未能如期來臺入學，要如何申請保留入學資格？是否能再度申請來臺就讀大學？	依所分發學校規定之日期 條件逕向各分發學校申請保留入學資格，逾期不予受理；凡經核准保留入學資格者，於各校規定日期前，憑學校核准保留入學通知書，申辦簽證來臺。一旦向分發學校辦理保留入學資格有案者，之後則無法再從澳門重新申請來臺升學。
	5-4. 可否修雙主修或輔系？	當然可以。只是申請雙主修或輔系皆須依照就讀學校規定申請辦理。
	5-5. 有無跨國雙學位或跨校選課制度？	跨國學位依各校設立之雙聯學制辦理，另各校有締結國外姐妹校，錄取學生可申請交換學生至國外就讀。詳細之申請辦法請依就讀學校規定辦理。
	5-6. 臺灣的大學使用語言為何？	大部分學校系使用華語（普通話）為教學語言，一般而言，偏重理工、管理等校系所採用的教科書多半使用原文（英文），但有些大學設有全英語課程，供海外學生選讀。
	5-7. 僑先部的教學內容？	依照各類組安排課程，主要以補強中學課程、銜接臺灣的大學教育為主，相關課程表可至國立臺灣師範大學僑生先修部網站查詢。
6. 學雜費用	6-1. 請問就讀臺灣的大學學費大概需多少？	臺灣各大學的學雜費用係依就讀之院系而有不同的收費標準，每年的學雜費約新臺幣 40,400-145,000 元(折合港幣約 10,100 元至 36,250 元)。若合計生活費及住宿費，每年開銷約港幣 23,300 元至 64,850 元。但因每所學校收費標準不同，個人消費習慣也有所差異，因此估算費用僅供參考。
7. 獎助學金	7-1. 港澳居民來臺升學，能否申請獎學金、助學金或助學貸款？	臺灣的教育部 僑委會等單位及各大學專為海外僑生及港澳生設置的獎助學金多達 70 餘種，歡迎符合各種獎助學金申請資格者，逕向各單位提出申請。但助學貸款目前尚無提供海外僑生（含港澳學生）申請。
	7-2. 如何申請教育部獎勵海外優秀華裔學生回國就讀大學校院獎學金？	海外華裔學生凡經海外聯招會分發者，其相關成績名次資料將送教育部審核，俟教育部核定後，由本會製作成績名次證明書經由分發學校轉知得獎者，入學前毋須另行申請，僅須於入學後持本會發給之分發通知書影本及獲獎證明文件向就讀學校提出申請即可。這項獎學金每月最高可達新臺幣 2.5 萬(年發 30 萬元，即約港幣 7.5 萬元)。

項目	問題	回覆
8. 在臺生活	8-1. 剛到臺灣如何辦理開戶事宜？	本人憑居留證及護照親自至郵局辦理開戶，不得委託他人代辦。 若尚未申請取得居留證者，可持入境證（入境證內需含統一證號）及護照至郵局辦理開戶。
	8-2. 學校是否有提供宿舍讓澳門學生居住？	大多學校皆有提供海外僑生（含港澳生）第一年保障學校住宿權益，亦有學校保障四年住宿，唯住宿申請仍需依照各校規定辦理。
	8-3. 到臺灣升學有無相關醫療照護？	港澳生赴臺前應事先購買醫療及旅遊保險，而僑務委員會也會事先與臺灣的保險公司洽談，為港澳學生量身打造周全的保險方案，以保障港澳學生入臺後可立即享有基本的保險照護。另外，海外來臺就學僑生及港澳生依照全民健康保險法的規定，於抵臺居留滿 6 個月，應參加全民健康保險。惟家境清寒僑生及港澳生得於赴臺前取得經駐外館處或保薦單位、僑校、僑團等機關或單位（非個人）開立之中文或英文清寒證明文件向就讀學校申請，經學校審查符合資格者，由僑務委員會補助全民健康保險費自付額二分之一。 在取得居留證未滿 6 個月內若有出境紀錄，則加入全民健保時間必須是取得居留證日期 + 出入境天數，惟依規定這段期間只能出入境一次，且不能超過 30 日。 若逾 30 日，其加入健保時間自入境之日起重新起算 6 個月。 若出境二次（含）以上，其加入健保時間自第一次入境之日起算 6 個月 + 出入境之時間。
	8-4. 若在臺發生意外（例如傷病需住院治療），是否可申請補助經費？	僑委會為照顧僑生（含港澳生），特訂定「海外回國就學僑生醫療急難及喪葬慰問金發給要點」，凡因傷病住院醫療、遭遇不可抗力事變或天然災害，或因家遭變故等，造成經濟之重大負擔，皆可透過學校協助向僑委會申請慰問金。 除此之外，各校亦有「急難救助金」之申請辦法供學生申請，有需求之學生亦可向學校詢問申請資格及方式。
	8-5. 臺灣的大學放假期間？	臺灣的大學課程每年分上、下學期，每學期共 18 週，除週休二日外，逢國定假日（228 和平紀念日、雙十國慶等）也會依各校規定安排假期。長假期有寒假及暑假，寒假約 4 個星期（1 月底至 2 月底），暑假約有 2.5 個月（6 月底至 9 月上旬），另外清明節掃墓期間會安排約 4-5 天的春假，各校實際假期時間須依各校行事曆為主。

項目	問題	回覆
9. 畢業出路	8-6. 在臺就學期間可否申請校內、外工讀？	各校每學期皆提供各式工讀機會供學生申請，每週至多可工讀 16 小時，寒暑假期間不受限制。若需申請校外工讀，可向各校僑生輔導單位詢問工作證申請辦理方式，依規定辦理校外工讀。
	8-7. 澳門學生是否要參與軍訓？	澳門學生毋須參與軍訓，更不用服兵役，除非已具有中華民國身分證。
	9-1. 畢業後可否留在臺灣直接就業？學校會推薦我們去公司工作嗎？	<p>須依各校系教學規劃及安排，部分校系會與相關產業配合提出合作計畫，提供學生在學期間即有實作經驗，或安排學生到職場實習（如：護理、化工等）。</p> <p>自 2014 年 7 月起，臺灣政府實施攬才、育才、留才計劃，為留住優異人才，並讓僑生及港澳生成為提升臺灣競爭力的正面力量，僑生及港澳生畢業後欲留臺工作，將以「評點配額」機制辦理，取代以往單一薪資審核門檻，將以多元面向來評量學生在臺表現，讓僑生及港澳生留臺就業更具彈性。</p> <p>獲許可在臺工作之港澳居民，得依香港澳門居民進入臺灣地區及居留定居許可辦法規定，逕向入出國及移民署申請在臺灣地區居留。</p>
	9-2. 澳門學生就讀哪些科系可拿到澳門政府所頒發的獎學金？	澳門教育暨青年局為鼓勵或協助已完成中學教育的學生升讀高等教育課程，並培養澳門之專業人才，特針對部分科系設有「大專助學金」，相關科系如： <u>創意產業類、護理學、社會工作或輔導範疇、教育範疇及康復治療範疇</u> 的課程，其他相關申請規定敬請參考教青局網站。
	9-3. 在臺灣取得學士學位後可以繼續升學嗎？	在臺取得學士學位者，可再透過海外聯招會申請繼續在臺就讀碩士班，招生名額係外加，也就是不必和本地生一起競爭。
9-4. 畢業後就業或留學深造，學歷是否獲認可？	臺灣高等院校畢業生學歷獲國際認可，學生畢業後可選擇返港澳或前往美加繼續留學深造，本澳及美加大學均承認臺灣大學學位。一般來說，雇主(包括公營或私營機構)或專業團體可自行決定申請人所取得的某個學歷，應否視為符合應徵某個職位或申請註冊為會員的要求。現時，澳門有許多臺灣畢業的校友在各界別擔任職務，很多政府部門、中小學老師、甚至大學教授也是在臺灣畢業的。	

(五) 102-103 學年度澳門申請及分發人數統計表

學年度	申請學制	項目	申請人數					分發人數					錄取率 (B/A)	
			總申請人數 A=a1+a2+a3+a4	第一類組 (a1)	第二類組 (a2)	第三類組 (a3)	資格不符 (a4)	分發總人數 B=C+D	大學			僑先部 (D)		
									小計 C=c1+c2+c3	第一類組 (c1)	第二類組 (c2)			第三類組 (c3)
102	僑先部	自願申請僑先部	3	0	1	1	1	2	-	-	-	-	2	66.67%
	學士班	個人申請	187	186			1	114	114	114			-	60.96%
		聯合分發-外國學歷	4	2	0	1	1	3	2	2	0	0	1	75.00%
		聯合分發	2253	1366	414	392	81	2172	1995	1284	386	325	177	96.40%
	研究所	碩士班-海外學歷	15	14			1	13	13	13			-	86.67%
		碩士班-國內學歷	148	147			1	125	125	125			-	84.46%
		博士班	0	0			0	0	0	0			0	-
總計		2538	-	-	-	86	2429	2249	-	-	-	180	93.07%	
103	僑先部	自願申請僑先部	1	0	0	1	0	1	-	-	-	-	1	100%
	學士班	個人申請	440	436			4	231	231	231			-	52.25%
		聯合分發-外國學歷	4	1	0	3	0	4	1	1	0	0	3	100%
		聯合分發	2243	1318	432	418	75	2166	2012	1247	415	350	154	89.7%
	研究所	碩士班-海外學歷	16	16			0	9	9	9			-	100%
		碩士班-國內學歷	111	111			0	95	95	95			-	85.59%
		博士班-海外學歷	1	1			0	0	0	0			-	0%
博士班-國內學歷		4	4			0	4	4	4			-	100%	
總計		2615	-	-	-	79	2510	2352	-	-	-	158	96%	

註：本會自 101 學年度增設「個人申請」管道，僑生(含港澳生)可不分類組選填志願，且未獲錄取者將進入「聯合分發」管道再次分發，102 學年度計 72 人，103 學年度計有 205 人。本表「聯合分發」人數含個人申請未獲錄取者，故 102-103 學年度申請人數總計不等於所有欄位加總。

(六) 103 學年度澳門學生選填各類組熱門校系排行榜-聯合分發前 20 名(高教)

志願 排名	第一類組	第二類組	第三類組
1	國立臺灣大學工商管理學系企業管理組	國立成功大學土木工程學系	國立成功大學物理治療學系
2	國立政治大學企業管理學系	國立臺灣大學土木工程學系	國立臺灣大學物理治療學系
3	國立成功大學企業管理學系	國立交通大學土木工程學系	國立臺灣大學心理學系
4	國立中正大學企業管理學系	國立臺灣大學機械工程學系	國立成功大學心理學系
5	國立臺灣大學社會工作學系	國立臺灣大學電機工程學系	國立臺灣大學藥學系
6	國立中正大學傳播學系	國立成功大學機械工程學系	中山醫學大學物理治療學系
7	淡江大學企業管理學系	國立中興大學土木工程學系	國立陽明大學物理治療暨輔助科技學系
8	國立政治大學傳播學院大一大二不分系	國立交通大學機械工程學系	高雄醫學大學物理治療學系
9	國立中興大學企業管理學系	國立成功大學建築學系	國立中正大學心理學系
10	淡江大學大眾傳播學系	國立成功大學電機工程學系	中國醫藥大學物理治療學系
11	輔仁大學企業管理學系	國立中央大學土木工程學系	國立成功大學職能治療學系
12	國立中山大學企業管理學系	國立臺灣大學資訊工程學系	國立臺灣大學醫學系
13	輔仁大學餐旅管理學系	國立成功大學資訊工程學系	國立陽明大學醫學系
14	國立臺北大學企業管理學系	國立中正大學機械工程學系	高雄醫學大學藥學系
15	國立中央大學企業管理學系	國立中興大學機械工程學系	臺北醫學大學藥學系藥學組
16	國立臺灣師範大學教育心理與輔導學系	國立清華大學動力機械工程學系	輔仁大學臨床心理學系
17	國立暨南國際大學觀光休閒與餐旅管理學系餐旅管理組	國立交通大學電機工程學系乙組	國立成功大學醫學系
18	輔仁大學社會工作學系	國立清華大學資訊工程學系	長庚大學物理治療學系
19	輔仁大學心理學系	國立成功大學環境工程學系	國立臺灣大學醫學檢驗暨生物技術學系
20	輔仁大學廣告傳播學系	國立交通大學資訊工程學系資訊工程組	國立政治大學心理學系

(七) 103 學年度澳門學生選填各類組熱門校系排行榜-聯合分發前 20 名(技職)

志願 排名	第一類組	第二類組	第三類組
1	國立高雄餐旅大學餐飲管理系	國立臺北科技大學土木工程系	國立屏東科技大學獸醫學系
2	國立高雄餐旅大學西餐廚藝系	國立臺灣科技大學建築系	嘉南藥理科技大學藥學系
3	國立高雄餐旅大學烘焙管理系	國立臺灣科技大學機械工程系	國立臺北護理健康大學護理系
4	國立高雄餐旅大學餐旅暨會展行銷管理系	國立臺灣科技大學資訊工程系	輔英科技大學物理治療系
5	國立屏東科技大學餐旅管理系	國立臺北科技大學建築系	大仁科技大學藥學系
6	國立高雄餐旅大學旅館管理系	國立臺灣科技大學電機工程系	弘光科技大學物理治療系
7	國立高雄餐旅大學國際廚藝學士學位學程	國立屏東科技大學土木工程系	弘光科技大學護理系
8	國立高雄餐旅大學中餐廚藝系	國立臺北科技大學資訊工程系	輔英科技大學護理系
9	國立高雄餐旅大學國際觀光學士學位學程	國立雲林科技大學建築與室內設計系室內組	大仁科技大學護理系
10	國立高雄餐旅大學休閒暨遊憩管理系	國立臺北科技大學電機工程系	弘光科技大學營養系(第 3 類組)
11	國立臺中科技大學室內設計系	國立臺北科技大學工業設計系家具與室內設計組	嘉南藥理科技大學保健營養系
12	國立屏東科技大學社會工作系	國立臺北科技大學機械工程系精密機電組	國立屏東科技大學食品科學系
13	國立高雄餐旅大學航空暨運輸服務管理系	國立雲林科技大學建築與室內設計系建築組	中臺科技大學護理系
14	國立臺灣科技大學企業管理系	國立臺灣科技大學電子工程系	元培科技大學護理系
15	國立高雄餐旅大學旅運管理系	國立屏東科技大學機械工程系	輔英科技大學保健營養系
16	國立澎湖科技大學餐旅管理系	國立臺北科技大學工業設計系產品設計組	中華醫事科技大學護理系
17	景文科技大學餐飲管理系	國立臺北科技大學機械工程系電機與控制組	國立高雄海洋科技大學海洋生物技術系
18	國立雲林科技大學創意生活設計系	中國科技大學室內設計系(臺北校區)	國立臺北護理健康大學運動保健系
19	國立高雄應用科技大學觀光管理系	國立臺灣科技大學材料科學與工程系	中華醫事科技大學食品營養系營養組
20	國立屏東科技大學時尚設計與管理系	國立高雄應用科技大學土木工程系智慧工程科技組	長庚學校財團法人長庚科技大學護理系(林口本部)

