

出國報告（出國類別：借展籌備會議）

「為南院開幕首展赴大阪市立東洋
陶瓷美術館召開第二次借展會議」

服務機關：國立故宮博物院

姓名職稱：黃蘭茵 器物處 助理研究員
翁宇雯 南院處 助理研究員

派赴國家：日本

出國期間：民國 103 年 8 月 16 日至 24 日

報告日期：民國 103 年 11 月 20 日

公務出國報告提要

出國報告名稱：

「為南院開幕首展赴大阪市立東洋陶瓷美術館召開第二次借展會議」

頁數：10

出國計劃主辦機關/聯絡人/電話

國立故宮博物院/王姿文/(02)2881-2021ext2901

出國人員姓名/服務機關/單位/職稱/電話

黃蘭茵/國立故宮博物院/南院處/助理研究員/(02)2881-2021ext2515

翁宇雯/國立故宮博物院/南院處/助理研究員/(02)2881-2021ext2973

出國類別：考察

出國期間：103年8月16日~103年8月24日

出國地區：日本

報告日期：103年11月20日

關鍵詞：故宮南部院區、高麗青瓷、伊萬里瓷器、大阪市立東洋陶瓷美術館

摘要 (200-300 字)

國立故宮博物院（以下簡稱「本院」）近年來積極籌備南部院區，並計畫於民國104年12月試營運，開幕首展的規劃已刻不容緩。然眾所周知本院藏品以華夏文物為主，因此除了陸續徵集亞洲文物，也同時向各國博物館洽詢合作的可能性。

目前規劃南部院區未來的十大首展中，「陶瓷」展廳將分為兩部分，分別展出與大阪市立東洋陶瓷美術館商借的兩個特展「揚帆萬里-日本伊萬里瓷器特展」與「尚青—高麗青瓷特展」，為更能深入考察展品，製作圖錄，並商討運送、佈

置等作業，遂派相關策展人員前往日本，主要工作為赴大阪市立東洋陶瓷美術館協同拍攝「高麗青瓷」圖片，並洽談「高麗青瓷」與「伊萬里瓷器」借展事宜。長達九天的出差期間，同時也搜尋當地的亞洲文物，以利陶瓷展廳的徵集標的。

目次

壹、目的

貳、過程

參、心得

肆、建議

壹、目的

國立故宮博物院（以下簡稱「本院」）近年來積極籌備南部院區，並計畫於民國 104 年 12 月試營運，開幕首展的規劃已刻不容緩。然眾所周知本院藏品以華夏文物為主，因此除了陸續徵集亞洲文物，也同時向各國博物館洽詢合作的可能性。

目前規劃南部院區未來的十大首展中，「陶瓷」展廳將分為兩部分，分別展出與大阪市立東洋陶瓷美術館商借的兩個特展「揚帆萬里-日本伊萬里瓷器特展」與「尚青—高麗青瓷特展」，為更能深入考察展品，製作圖錄，並商討運送、佈置等作業，遂派相關策展人員前往日本，主要工作為赴大阪市立東洋陶瓷美術館協同拍攝「高麗青瓷」圖片，並洽談「高麗青瓷」與「伊萬里瓷器」借展事宜。長達九天的出差期間，同時也搜尋當地的亞洲文物，以利陶瓷展廳的徵集標的。

貳、過程

	日期	行程	地點	圖片
1.	8/16(六)	黃蘭茵：日本航空 JL816 1205-1540 翁宇雯：復興航空 GE604 1430-1810	桃園到關西機場。	
2.	8/17(日)	1. 協助拍攝高麗青瓷 2. 目驗高麗青瓷借展品	大阪市立東洋陶瓷美術館	圖一、二、三、四
3.	8/18(一)	1. 協助拍攝高麗青瓷 2. 請益伊萬里瓷器大型展件固定方式。 3. 討論文物運送與佈展事宜。 4. 參觀「伊萬里（IMARI）—裝飾歐洲宮殿的日本瓷器」特展。	大阪市立東洋陶瓷美術館	圖五～十一
4.	8/19(二)	黃蘭茵返程：日本航空 JL813 0910-1105 1. 協助拍攝高麗青瓷 2. 商討該館捐贈南部院區圖書運送事宜。	大阪市立東洋陶瓷美術館	
5.	8/20(三)	1. 協助拍攝高麗青瓷 2. 尋訪伊萬里瓷器徵集標的。	大阪市立東洋陶瓷美術館	圖十二
6.	8/21(四)	1. 協助拍攝高麗青瓷 2. 4. 尋訪伊萬里瓷器徵集標的。	大阪市立東洋陶瓷美術館	
7.	8/22(五)	1. 協助拍攝高麗青瓷	大阪市立東洋陶瓷美術館	

8.	8/23(六)	1. 協助拍攝高麗青瓷	大阪市立東洋 陶瓷美術館	
9.	8/24(日)	翁宇雯返程：GE601 復興航空大阪關西 桃園 1320-1500	關西機場至桃 園	

參、心得

一、高麗青瓷圖片拍攝：

此次預計與該館商借高麗青瓷共 175 組件，其中絕大部分作品尚未有數位圖檔建置。為利「尚青：高麗青瓷特展」圖錄編纂，並考量先前數位照片色差等原因，最後重新拍攝所有展件 173 件。該館特別邀請日本著名攝影師六田知弘先生，從東京赴大阪協助拍攝高麗青瓷圖片，全數已於 8/23 拍攝完畢。將於十月底將整理後照片數位檔寄送故宮，並附上印出之相片以供色差等參考，六田先生願意親自協助校色。



圖一、攝影師六田知弘先生（左）為高麗青瓷拍攝照片，館方鄭銀珍學藝員（右）協助調整燈光。



圖二、攝影師六田知弘先生拍攝該館著名的〈高麗青瓷溫碗〉一對

二、目驗高麗青瓷

此行的目的之一，在實際近距離觀察借展品。館方為報告人在庫房內設置一空間，待作品拍攝前，可供報告人親自上手目驗，並做簡單紀錄，以利展品的深入瞭解。



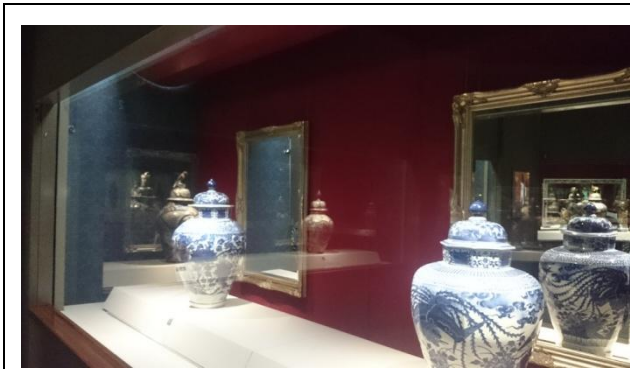
圖三、報告人於庫房一角目驗高麗青瓷



圖四、報告人手持該館著名藏品〈高麗青瓷女童水滴〉作詳細觀察

三、參觀「伊萬里（IMARI）—裝飾歐洲宮殿的日本瓷器」特展。

此次訪日期間，適逢該館展出「伊萬里（IMARI）—裝飾歐洲宮殿的日本瓷器」，在 190 件展品當中，未來會有 161 組件將會來到本院南部院區的開幕首展：「揚帆萬里：日本伊萬里瓷器特展」展出。因此，這次在參觀展覽的同時，也特別詢問該館館員作品的佈置與固定方式，並參考展覽的陳列方式與教育推廣、禮品販賣等設施。



圖五、該展在大型作品後使用歐洲華麗的金框鏡面，除了呼應作品在歐洲宮殿的實景，也同時能讓觀眾看到作品另面的細節。



圖六、該展特別闢一展品區，供觀眾照相留念。



圖七、展覽入口處，擺設許多收藏有伊萬里瓷器的歐洲宮殿照片，帶領觀眾進入華麗的宮廷氛圍。



圖八、近距離參觀展品，並紀錄佈置與固定方式，圖為借展品之一：〈青花花鳥紋壺〉



圖九、報告人（後排左起：黃蘭茵助理研究員、余佩瑾副處長、翁宇雯助理研究員）與伊藤榮譽館長（前排左）、小林仁主任學藝員（後排右一）、攝影家六田知弘先生（前排右）合影。





圖十、十一 該展的文創商品

四、探詢亞洲文物標的：

為豐富南部院區館藏，此次並訪問伊藤榮譽館長，關於南院文物採購的建議。伊藤館長認為：

- (1) 博物館與私人收藏的採購原則不同，私人藏品最重要的是作品的完整與完美度，但對博物館來說，即便作品不完整，也是資料，千萬不要因為作品有一點小傷缺或修補就放棄購買，實際上，隔著玻璃也看不出來。
- (2) 現在收藏界正流行的作品比較貴，建議先收藏雖然冷門但「正統」的作品。

此次也順道拜訪大阪當地文物商，並就可能徵集的標的文物作目驗觀察，同時與文物商說明文物徵集的程序



圖十二、大阪文物商所藏伊萬里瓷器乙批

肆、後續辦理情形

- 一、有關「尚青：高麗青瓷特展」，所借展品共 175 組件，已全數目驗並拍攝完畢。有關運送與保險等事宜，將在回國後進行籌備，並於 104 年初啟動。
- 二、有關「揚帆萬里：伊萬里瓷器特展」，所借展品共 161 組件，此次已近距離觀察展品，並請益文物固定與擺放方式。有關運送與保險等事宜，將在回國後進行籌備，並於 104 年初啟動。
- 三、高麗青瓷借展品將於 2015 於該館展出，展期至 11/30，預計 12/10 送達臺灣，進行點驗、佈展工作。
- 四、有關展覽圖錄出版事宜，該館出川哲朗館長、伊藤郁太郎榮譽館長、小林仁主任學藝員與鄭銀珍學藝員同意協助撰寫圖錄。