

行政院及所屬各機關出國報告
(出國類別：參加會議、考察)

福建平潭實驗區第三屆共同家園論壇

服務機關：臺灣港務股份有限公司

姓名職稱：陳榮聰資深處長

林美秀經理

何婷婷高級事務員

派赴國家：中國大陸福建省(平潭綜合實驗區)

出國期間：103年6月15日至103年6月18日

報告日期：103年8月5日

摘要

平潭位於中國大陸福建省沿海突出部，東臨臺灣海峽，陸域面積 392.92 平方公里，其中主島海壇島面積 324.13 平方公里，為中國大陸第五大島、福建省第一大島，海域總面積 6,064 平方公里，總人口數約 40 萬人，主島可供開發建設用地為 160 平方公里，相當有開發潛力。平潭是中國大陸距離臺灣本島最近的地區，與新竹間距離僅 68 海浬(約 126 公里)，歷史上更是東南沿海對臺貿易和海上通商的中轉站，因此平潭在兩岸交流合作中具有得天獨厚之區位優勢。

中國大陸於 2009 年 7 月選擇在平潭島設立「平潭綜合實驗區」，又為加快平潭綜合實驗區之開放開發，於 2011 年 11 月發布「平潭綜合實驗區總體發展規劃」，自此賦予平潭比經濟特區更加特殊、更加優惠的政策。

平潭綜合實驗區管理委員會為求使「平潭綜合實驗區」成為兩岸合作建設、先行先試之共同家園及推廣平潭各項優惠政策，故自 2012 年起於海峽論壇之架構下，逐年舉辦其分論壇「共同家園論壇」，本次行程即為參加「第三屆共同家園論壇」(圖 1)，本公司基隆分公司臺北港營運處陳榮聰資深處長並受邀於論壇中，以「臺灣自由貿易港區發展現況」為題，就實務現況作簡要報告，報告內容則著重於為臺商鮭魚返鄉投資提供最新資訊為主軸，期望藉以吸引臺商返臺投資。



▲圖1：第三屆共同家園論壇全景(資料來源：平潭新聞網)

目 次

壹、行程基本資料	1
一、活動名稱	1
二、活動日期	1
三、主辦(或接待)單位	1
四、參加目的	1
五、行程安排	1
六、本公司與會人員	2
七、其他重要與會臺灣成員	2
貳、論壇重點摘要	2
一、專題演講	3
二、ECFA通關便利化專題講座	5
三、議題研討會	6
四、平潭開放開發政策說明會	7
五、實地參觀考察	8
參、綜合心得與建議	21

壹、行程基本資料

- 一、活動名稱：第三屆共同家園論壇(此為第六屆海峽論壇之分論壇)
- 二、活動日期：103年6月15日至18日
- 三、主辦（或接待）單位：全國臺灣同胞投資企業聯誼會、福建省人民政府
臺灣事務辦公室、平潭綜合實驗區管委會。

四、參加目的：

本公司受邀參加「第三屆共同家園論壇」，有鑑於其對於臺北港及臺中港推廣海運快遞及客滾輪業務拓展有正面裨益，並可藉機宣傳我方港口建設及自由貿易港區與自由經濟示範區政策，以及蒐集中國大陸相關航港發展政策等資料，故由基隆分公司及臺中分公司共同組團參加之。

五、行程安排：

日期	地點	行程重點
103/06/15 (星期日)	臺北-福州-平潭	去程：復興航空 GE3142 出發：臺北松山機場 13：00 抵達：福州長樂機場 15：00 轉往平潭參加「第三屆共同家園論壇」Day 1：報到
103/06/16 (星期一)	平潭	參加「第三屆共同家園論壇」Day 2 上午 論壇大會-專題演講 下午 ECFA 通關便利化專題講座 議題研討會及平潭開放開發新聞發布會
103/06/17 (星期二)	平潭-福州	參加「第三屆共同家園論壇」Day 3 上午 參觀考察及論壇閉幕 下午 轉往福州
103/06/18 (星期三)	福州-臺北	回程：復興航空 GE3141 出發：福州長樂機場 11：30 抵達：臺北松山機場 13：00

六、本公司與會人員：

- (一) 基隆港務分公司資深處長陳榮聰
- (二) 臺中港務分公司經理林美秀
- (三) 基隆港務分公司高級事務員何婷婷

七、其他重要與會臺灣成員：

- (一) 新黨主席郁慕明
- (二) 國民黨中常委、元裕集團總裁李全教
- (三) 國民黨中常委、中華兩岸勞動關係發展協會理事長姚江臨
- (四) 國民黨中常委、臺灣青年菁英協會理事長謝坤宏
- (五) 國民黨中央委員、臺灣青年菁英協會執行秘書譚國華
- (六) 國民黨前連江縣立法委員曹爾忠
- (七) 新竹縣政府綜合發展處處長何采純
- (八) 新竹縣政府綜合發展處信息科科长沈慧虹
- (九) 新竹縣政府綜合發展處約聘電腦設計師戴玉峰
- (十) 中華經濟研究院副院長王健全
- (十一) 臺灣大學管理學院教授盧信昌
- (十二) 臺灣競爭力論壇執行長謝明輝
- (十三) 全國臺灣企業聯誼會會長郭山輝
- (十四) 全國臺灣企業聯誼會常務副會長王健源
- (十五) 全國臺灣企業聯誼會常務副會長謝智通

貳、論壇重點摘要

本屆「共同家園論壇」係以「專題演講」為主軸，並結合「ECFA通關便利化專題講座」、「議題研討會」、「平潭開放開發新聞發布會」及「實地參觀考察」等不同形式之活動結合而成，以下謹針對各項論壇活動及實地參觀考察做重點摘錄。

一、專題演講：

此部分為本次論壇重點所在，主辦單位邀請到兩岸產官學界專家學者進行演講，演講內容略以：

(一) 平潭綜合實驗區與臺灣示範區之對接發展-中華經濟研究院副院長-王健全

- 1、介紹平潭與臺灣的特色與區位。
- 2、介紹臺灣自由經濟示範區規劃內涵。
- 3、在地緣、文化、政策的考量下，雙方有龐大的互補與合作空間。
- 4、分析雙方合作空間、發展瓶頸與契機，以及面臨問題與解決之道。
- 5、建議之對接方向、合作思維與機制。
- 6、未來展望。

(二) 自由貿易區、自由港與上海自由貿易試驗區之介紹-上海自貿區研究協調中心秘書長-徐明棋

- 1、介紹上海自由貿易試驗區，其中包含保稅區的基本特質。
- 2、自由貿易區與自由港的概念。
- 3、分享上海自由貿易試驗區的申設經驗。

(三) 加快平潭自由港建設，全方位提升兩岸經濟合作-商務部研究院台港澳研究中心主任-劉雪琴

- 1、加快推進平潭自由港建設。
- 2、推進自由港建設，促進兩岸經濟合作升級。
- 3、提升兩岸經濟合作的對策建議。

(四) 臺灣自由貿易港區發展現況-臺灣港務公司基隆分公司臺北港營運處資深處長-陳榮聰

- 1、臺灣海港自由貿易港區概況。
- 2、介紹臺灣海港自由貿易港區營運模式。
- 3、介紹臺灣海港自由貿易港區投資標的。

(五) 平潭現有政策與自由港政策差距及相關政策-福建省社科院副院長-李鴻階

- 1、自由港政策的基本特徵：境內關外、經濟自由化、經濟往來國際化、服務功能綜合性。
- 2、平潭現有政策與香港自由港政策的差距。
- 3、加快推進平潭自由港建設的政策建議。

(六) 平潭發展脈絡與自由港的前瞻思維-臺灣大學國際企業學系副教授-盧信昌

- 1、中國大陸各自貿區之定位與未來展望。
- 2、平潭島與福建自貿區之可行互補方式。
- 3、深耕文創產業與發揚普世價值。
- 4、各項規劃建議。

以上專題演講著重於臺商對於平潭優惠政策的期待，以及投資障礙能否得到解決；而陸方專家學者則以平潭自由港的目標、定位與期待為主，以及兩岸關係於學運後是否有新的變化為觀察重點。此外，有關臺灣自由經濟示範區及自由貿易港區，前者尚待立法，後者僅由本公司就實務現況作簡要報告，而在該場合中，本公司仍著重於為臺商鮭魚返鄉投資提供最新資訊為主軸，期望藉以吸引臺商返臺投資。



▲圖2：專題演講現場

二、ECFA通關便利化專題講座：

此部份邀請到「海關總署關稅司巡視員兼原產地辦公室主任康強(圖3)」以「ECFA通關便捷之路-兩岸海關電子信息交換系統」為題進行簡報，主要談到兩岸海關電子資訊交換系統已於今(103)年4月1日上線，即時傳輸經出口方海關驗核的「海峽兩岸經濟合作框架協定」(以下簡稱ECFA)項下貨物原產地資料，有效簡化兩岸海關作業流程，提高了通關便利性。

原產地證書是企業享受ECFA 優惠關稅待遇的重要憑證，兩岸海關電子資訊交換系統上線後，兩岸海關可實現有關原產地資訊在內的海關資料的即時傳輸、比對，可有效防範原產地矇騙，開創了兩岸海關資訊合作電子化的先河，對深化兩岸海關交流，提高通關便利和防範原產地矇騙具有重要意義，同時也是確保ECFA貨物貿易早期收穫計畫及後續「貨物貿易協定」順利實施的重要技術保障。



▲圖3：中國大陸海關總署關稅司巡視員兼原產地辦公室主任康強

三、議題研討會：

(一) 臺商與學界提出之建議：

- 1、平潭管委會所做政策與承諾必須以「誠信」為基礎，以取信於人。
- 2、必須引進臺灣人口，創造人氣。
- 3、臺商入區投資面臨的問題必須儘速解決。
- 4、平潭必須自治化，免除福州市的不必要行政干預。
- 5、平潭既然要成為兩岸人民的共同家園，則入區的臺灣人必須享有國民待遇，不必辦臺胞證。
- 6、兩岸於平潭的人流、物流、生產因素等相互流動頻繁，但金融自由化的速度則必須加快。
- 7、平潭的定位要用國際貿易與產業供應鏈的觀點來看，不應該只針對臺灣市場，而應該放眼全球。
- 8、平潭的發展必須有自己的特色。
- 9、兩岸的關係於太陽花學運後必須像股票一樣拉回重整再出發。如果服貿協議沒有通過，則產業可以平潭作為發展基地。

(二) 大陸學界與官方提出之建議：

- 1、平潭雖然可以成為自由港，並且是對臺特區，但是市場仍應該以全球化為目標。
- 2、大陸現有20幾個省都想申請類似上海自貿試驗區，但大陸中央尚必須視上海自貿試驗區的成果而定。
- 3、避免於政治上產生矮化臺灣之疑慮，建議以平潭與臺灣單一港口的經濟示範區，以特區對接的方式處理，如平潭實驗區與臺北港或臺中港經濟示範區形成迷你型的共同市場。
- 4、平潭自由港要成功，除有政策大力支持外，尚須取決於福建或海西的資源如何整合（如福建省就必須整合福州、廈門與平潭）。
- 5、平潭自由港的發展目標及定位要明確，從低稅朝向免稅、由便利邁向自由，必須深入發掘障礙在哪裏。

(三) 平潭綜合實驗區管委會李德金主任總結：

- 1、值此兩岸關係緊繃、國際經濟成長動能不足之際，平潭想建立成為兩岸共同家園的「目標、態度與決心」不變。
- 2、期盼建立對臺深度融合的實驗區，讓「你中有我、我中有你」。
- 3、平潭的發展過程，雖然經驗不足，體制也有所缺陷，但仍積極謀求改善。
- 4、目前正處於轉型提升的階段：基礎設施與法規皆初具雛形，兩岸的互知共識亦有提升，平潭正朝向法治經濟、公平競爭邁進。
- 5、目前平潭實驗區正進行6大行動計畫：分別為「對臺交流合作行動計畫」、「產業培育行動計畫」、「體制機制創新行動計畫」、「基礎設施提升行動計畫」、「民生改善行動計畫」和「生態環境完善行動計畫」，每個行動計畫都有年度施行計畫，且都有專案支撐及要素保障；六大行動計畫將成為實驗區實現加速發展轉型、推動產業落地、加快項目建設的平臺，通過實施6大行動計畫，有助於推動開放開發各項任務落實。

四、平潭開放開發政策說明會(圖4)：

平潭綜合實驗區管委會針對平潭開放開發相關政策進行說明，藉此說明會可明顯感受到中國大陸為推動兩岸對接及融合發展，給予平潭綜合實驗區諸多優惠及放寬政策，其中在海關、財政、稅收、土地，產業發展、臺灣居民就業及入出境便利等七方面賦予平潭28項優惠政策，形成全方位政策支持體系。

特別值得一提的是大陸海關根據「一線放寬、二線管住、人貨分離、分類管理」分線管理模式，將平潭劃為大陸最大海關特殊監管區，有關免稅、保稅、退稅及「選擇性徵稅」通關管理和其他稅收優惠政策將全面施行。



▲圖4：平潭開放開發政策說明會現況

五、實地參觀考察：

(一) 平潭海關：

平潭海關按照「一線放寬、二線管住、人貨分離、分類管理」分線管理原則管理進出平潭綜合實驗區之人員、貨物、物品及交通工具等，其

中「一線」係指平潭與大陸地區境外之間的「口岸」，而「二線」則指平潭與中國大陸境內其他地區連接的「通道」，將平潭劃為大陸最大海關特殊監管區。

關於分線管理謹以稅收部分舉例說明如次：「一線管理」係對於從境外進入平潭，與生產有關之基礎設施、設備和建設廠房、倉儲設施所需之基礎建設物資，實行備案管理，給予免稅；對於從境外進入平潭，區內企業為加工出口產品所需的原物料、零配件、包裝物料及消耗性材料等貨物實行備案管理，則給予保稅；「二線管理」係對設在平潭的企業所生產或加工後之物品，經「二線」通道銷往內地時，在二線關口始徵收貨物進口相關稅費(如增值稅、消費稅)，意即在通過二線通道前係屬於免稅或保稅物品。



▲圖5：平潭海關簡報



▲圖6：平潭海關監控中心



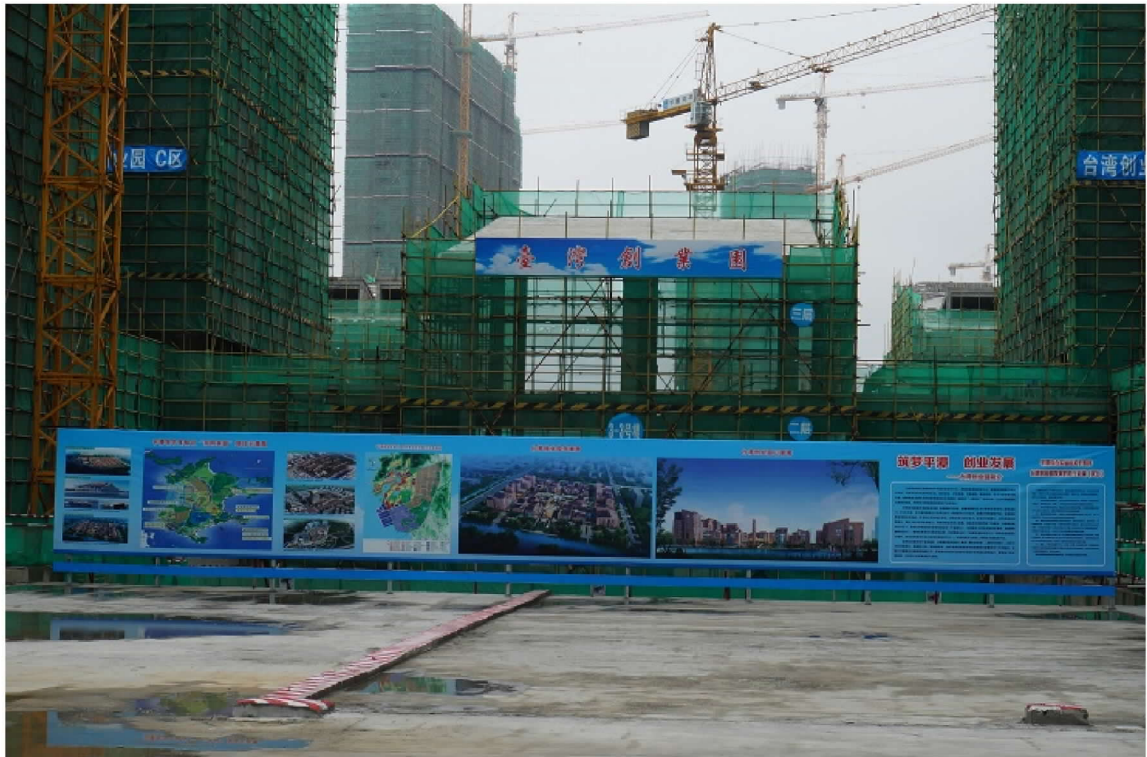
▲圖7：現場提問踴躍



▲圖8：平潭海關關員逐一回答問題

(二) 臺灣創業園：

「臺灣創業園」(圖9、10、11)為平潭綜合實驗區近期開發重點之一，相關政策包含「創業啟動資金補助(最高給予人民幣300萬元)」、「創業貸款利息補助(最高人民幣200萬元貸款利息補貼)」、「創業場所租金優惠(最高500平方公尺場地免租優惠)」、「鼓勵設立科研機構和企業研發中心(最高給予人民幣200萬元獎勵金)」及「支持臺灣地區行業公會、社會團體等服務組織設立分支機構(最高給予200平方公尺場地免租優惠)」等，希望藉此吸引我國高階產業及人才前往投資、創業，進而落地生根、就地生活。



▲圖9：臺灣創業園工地現況



▲圖10：臺灣創業園鳥瞰圖



▲圖11：平潭綜合實驗區共同家園項目示意圖(含臺灣創業園)

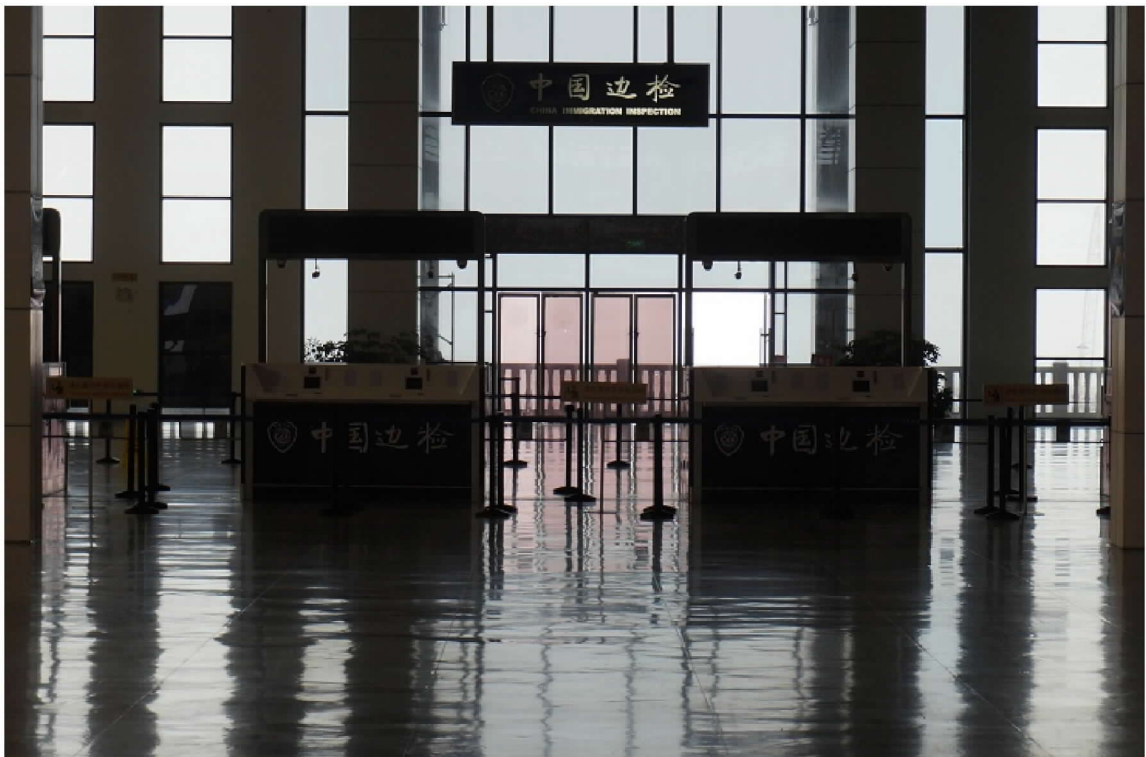
(三) 澳前客滾碼頭：

澳前客運碼頭現有「海峽號」及「麗娜輪」於兩岸間對開，其中「海峽號」每週二、四、五往返「臺中港-平潭(相距88海里)」，每週一、六往返「臺北港-平潭(相距92海里)」，以及「麗娜輪」每週二、三往返「臺北港-平潭」，平均單趟2.5至3小時即可到達，航班密集，往返快速，讓兩岸形成了一日生活圈。

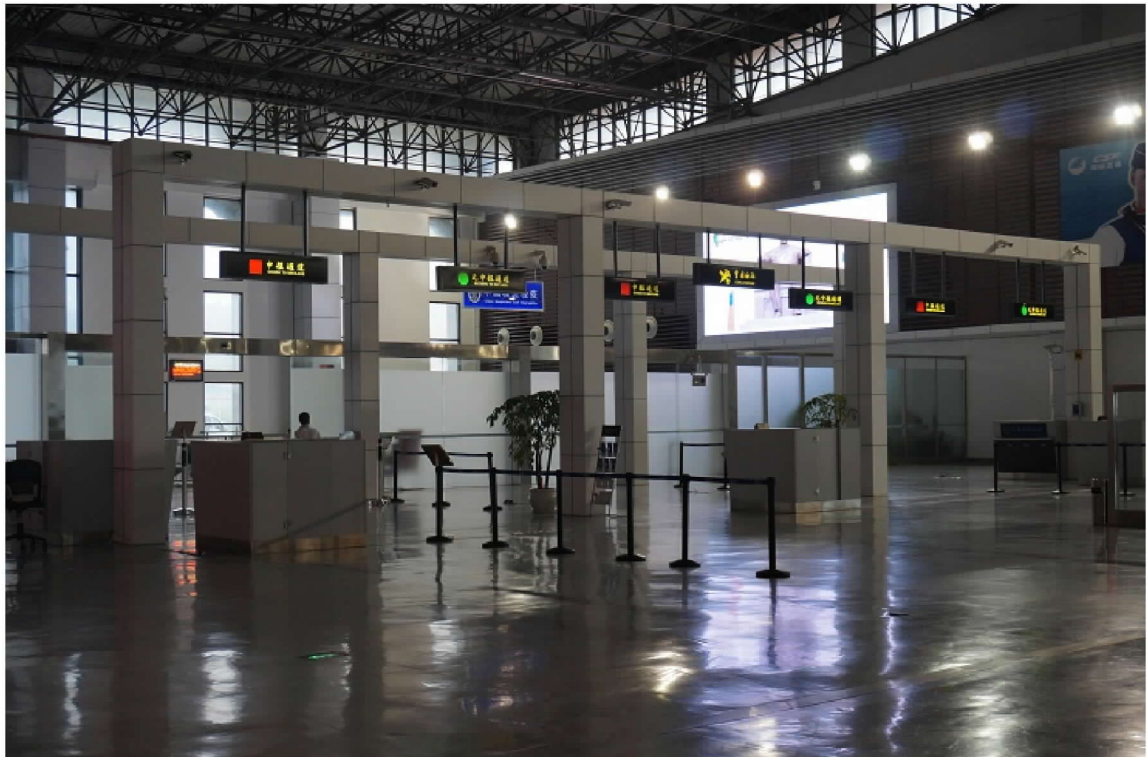
澳前客運碼頭現有一座1萬噸高速客運碼頭，重力式沉箱結構，碼頭長度約185公尺，並有旅檢大樓(圖12)一棟，占地面積1萬2千平方公尺，總樓地板面積2.5萬平方公尺，共兩層，出入境分層設置，每層樓各預留16個旅客查驗通道，以加快通關速度，提高通關服務品質。



▲圖12：澳前客滾碼頭旅檢大樓外觀



▲圖13：澳前客滾碼頭旅檢大樓-邊檢查驗櫃檯



▲圖14：澳前客滾碼頭旅檢大樓內部通關環境



▲圖15：澳前客滾碼頭-T型碼頭



▲圖16：解說人員解說澳前客滾碼頭之總體規劃



▲圖17：解說人員解說「臺灣-平潭」直航航線及客滾輪簡介

(四) 臺灣商品免稅市場：

平潭是繼廈門大嶝島(1999年5月1日正式營業)後中國大陸批准的第二個「臺灣商品免稅市場」(圖18)，業於2014年6月17日開幕，平潭臺灣商品免稅市場距兩岸直航的澳前客滾碼頭僅1公里，距離平潭市中心也僅需10分鐘車程，總佔地面積約16萬平方公尺，由38幢閩南民居風格的建築物組成，分為4個街區、760個店面。

其主要特點為進入此交易市場人員給予免稅(包含關稅、進口增值稅、消費稅)攜帶入境的台灣原產商品總額每人每日人民幣6,000元，免稅商品範圍包含以下六大類：

- 1、糧油食品類：包括糧油製品、食用動物及其產品、食用植物及其產品、水產品、食品製成品。
- 2、土產畜產類：包括茶葉、咖啡、可哥、香調料及香料油、山貨、畜產品、煙類。
- 3、紡織服裝類：包括紡織品、絲織品、服裝。
- 4、工藝品類：包括陶瓷、地毯及裝飾掛毯、工藝品。
- 5、輕工業品類：包括家用電器、箱包及鞋帽、文體用品、日用五金器皿、鐘錶、傢俱、日用雜品、紙品。
- 6、醫藥品類：包括中成藥、藥酒。

免稅市場運作之方式為每家商店裝設讀卡器，消費者購物後，商家刷身分證、護照、臺胞證或其他有效證件並結帳，若該賬戶累計消費滿人民幣6,000元，系統將提醒商家及消費者，需要辦理增值稅手續，購物結束後消費者經由出口之人行通道再次刷身分證、護照、臺胞證或其他有效證件出交易市場。



▲圖18：臺灣商品免稅市場大門



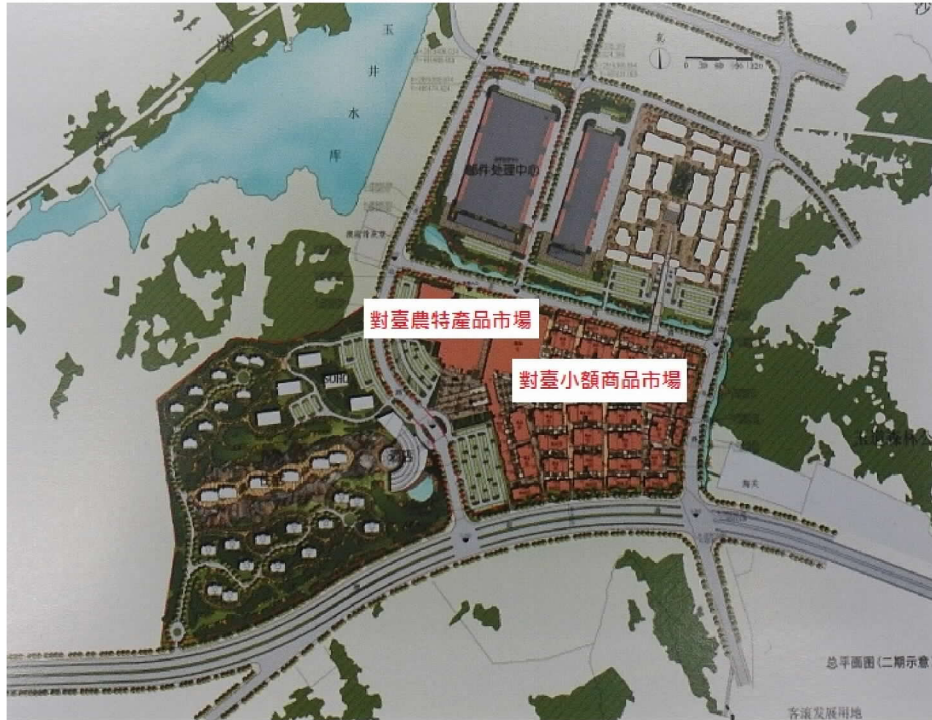
▲圖19：1號免稅商場



▲圖20：平潭相對臺灣地理位置圖



▲圖21：臺灣商品免稅市場位置圖



▲圖22：臺灣商品免稅市場分兩區



▲圖23：臺灣免稅商品市場規劃圖

參、綜合心得與建議



▲圖 24：與福建省交通運輸集團、平潭實驗區管委會及部分與會者合照

- 一、平潭綜合實驗區管委會藉由本次論壇大動作宣導各項優惠政策，主要為吸引我國企業、公(工)協會及高階人才前往投資、創業，進而就地生活，為免我國高階人才及重要企業流失，建議相關單位深入了解平潭優惠政策，並預擬因應之道。
- 二、目前本公司刻正積極規劃「海運快遞專區」，而針對海運快遞專區，財政部關務署已於 102 年 11 月 29 日發布「海運快遞貨物通關辦法」，並於 103 年 1 月 13 日訂定「申請設立海運快遞專區審查作業要點」，另本公司轄下臺北港海運快遞專區則預定於 2015 年 5 月建置完成，兩岸海運直航航線亦有「海峽號」及「麗娜輪」往返「臺北-平潭」及「臺中-平潭」，因此在海運快遞這部分，臺灣方面已接近準備完成。惟相對於福建省而言，目前尚無相關法令依據可申請設立海運快遞專區，亦無相關法令依據可供相關業者依循，因此現階段所謂兩岸快遞貨物

僅能透過機場空運快遞倉轉陸運之運作方式。又經由本次論壇「ECFA通關便利化專題講座」可了解到兩岸海關合作已有一定的模式與成果，因此建議財政部關務署於適當時機(如：雙方互訪機會)，促請大陸海關盡速研擬海運快遞相關法規，以實現兩岸海運快遞對接之願景。

三、本公司應邀派員參加論壇，並聽取兩岸產官學界專家學者簡報，以及參觀考察平潭重點業務，有效獲取中國大陸主管機關對於平潭綜合實驗區未來發展及政策方向等資料，可供我方研析參考，建議日後可派員出席相關會議，並由資深同仁提攜新進同仁一同學習，對於新進同仁日後之成長、視野、啟發及思路，均有正面的助益，且可孕育、培養公司優秀人才，亦可持續獲取中國大陸相關單位最新消息及參考資料，有助於爾後公司業務之推展。