

出國報告（出國類別：研究）

矢野勢吉郎採自台灣存放於 日本北海道大學之植物標本研究

服務機關：國立自然科學博物館

姓名職稱：楊宗愈

派赴國家：日本

出國期間：2014 年 06 月 26 日至 2014 年 07 月 08 日

報告日期：2014 年 09 月 10 日

摘 要

前往日本東京大學植物標本館(小石川植物園暨東京大學綜合博物館)及北海道大學綜合博物館植物標本館，找尋日籍植物採集者矢野勢吉郎於 1896~1897 於台灣採集之植物標本，並進行影像徵集、名錄製作。

鑑於 1902 年松村任三教授的文章，條列了日籍植物採集者矢野勢吉郎採自台灣的標本共 173 號(包括一份不是矢野氏所採)；又松村教授乃東京大學植物標本館館長，故也認為東京大學植物標本館可能也藏有矢野氏於該時段採自台灣的標本，藉此短期考察研究，希望能將矢野勢吉郎的此批標本全數找到，進一步可以補充台灣在 1896~1897 年植物資料及略窺該時段台灣低海拔植物相。本次共找到 232 號標本，已多出松村教授名錄上的物種。

目 次

| | |
|------------|----|
| 目的..... | 4 |
| 過程..... | 5 |
| 心得及建議..... | 9 |
| 附件一..... | 10 |

目 的

主要因發現日本植物學者松村任三(J. Matsumura)教授於 1902 年曾發表一篇：Some plants from the Island of Formosa (標本主要蒐藏於北海道大學及少部分東京大學植物標本館)，其實就是矢野勢吉郎於 1896~1897 年部分採自台灣的標本，雖然數量才約一百多一些，相較於我們自俄羅斯聖彼得堡科馬洛夫植物研究所植物標本館 (以下簡稱 LE) 發現的四百餘份較少 (事實上我們國立科學博物館已經蒐藏矢野氏該批標本有 200 份)，然該名錄上之採集編號有許多是 510 號以後，而上述在 LE 發現之標本之採集編號僅至 510 號，故有必要實際前往北海道大學綜合博物館植物標本館配合該館人員一起找尋，然松村教授為第一任東京大學植物標本館館長，故東京大學可能蒐藏有更多的矢野氏之標本。

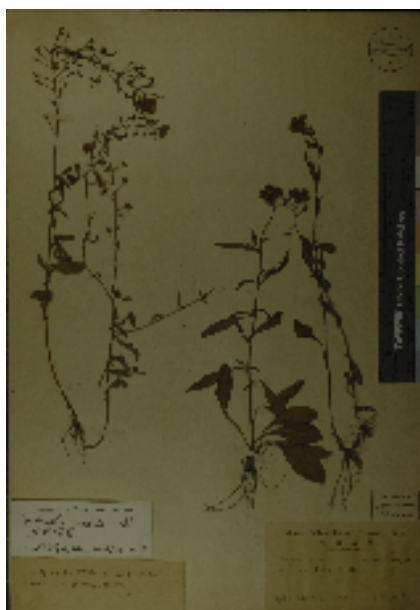
此次行程先於 6 月 27 日前往東京大學植物標本館 (小石川植物園) 找尋合瓣花群標本；6 月 30 日~7 月 6 日在北海道大學綜合博物館植物標本館，與村上麻季小姐配合找尋植物標本並徵集影像；7 月 7 日再往東京大學植物標本館 (綜合博物館) 找尋離瓣花群及單子葉植物標本。

過 程

06月26日：本次飛行航程是搭乘中華航空公司CI 106直飛日本東京成田機場。明天和東京大學小石川植物園的邑田 仁教授（他同時也是東京大學植物標本館館長）有約，故趕緊休息！

06月27日：早上往白山地鐵站去小石川植物園，順利與邑田博士碰面並告知我想查對的標本（矢野勢吉郎—S. Yano 採自台灣的標本）。

先依據松村任三教授（J. Matsumura）的名錄雙子葉植物部分來找尋，但幾乎都沒有矢野勢吉郎所採集的標本；繼續查對我手上有的資料（2014年發表的名錄），也是沒有。再查詢大渡忠太郎（C. Owatari）在台灣採集的澤珍珠菜（*Lysimachia candida* Lindl.），順利找到！原來他是1898年2月8日在台南新營採到的，而因為鑑定錯誤



大渡忠太郎於1898年在台南採集到澤珍珠菜

之後學者就再也沒有處理了，而且也只有一份標本！看看還有一些時間，繼續找尋牧野富太郎（T. Makino）博士在1896年底在台灣所採集的物種，由於並沒有名錄或資料，所以只能依據台灣植物誌的名稱來找尋，看能夠找到多少了。晚餐後開始整理標本影像。

06月28~29日：週六及週日兩天，先熟悉明天去新宿站如何轉車去東京站換新幹線去北海道的路線，及整理、整合松村教授的名錄與我在俄羅斯聖彼得堡植物研究所所整理出來的名錄。

06月30日：今天搭車前往北海道首府札幌。離開東京站是9:30而抵達札幌站則是19:30，將近10個小時！

順利在西出口見到此次主要聯絡人村上麻季小姐；晚餐後約好明天9:30來帶我們去大學博物館。

07月01日：早餐後麻季小姐帶我前往北海道大學。北海道大學簡稱「北大」，博物館是一座上百年的建築，植物標本館在三樓，共分為苔蘚、地衣室（307室）、雙子葉合瓣花群（306室）、雙子葉離瓣花群（305室）及單子葉標本（304室），而我工作處就在植物標本準備室的308室。與高橋英樹教授及助手佐藤広行先生見面；之後和麻季

小姐在雙子葉合瓣花群（306 室）找尋標本，寫鑑定標籤。22:15 離開。

07 月 02 日：早餐後直接前往北大博物館去；拍攝昨天整理好的標本。午餐後開始寫單子葉植物部分鑑定標籤。18:30 麻季小姐過來幫忙，除了找尋單子葉剩餘的部份外，繼續去 305 室找雙子葉離瓣花群的標本；鑑定標籤寫完後去 305 室一起找標本；22:00 離找標本；22:40 離開標本館。



北海大大學綜合博物館



植物標本館—單子葉植物



植物標本館—雙子葉植物



標本館內部



檢視標本之工作室集所有標本都拿過來此處鑑定、拍照；麻季小姐也幫忙記錄



07 月 03 日：早餐後開始拍攝單子葉植物，並將一份蘭科標本以手機拍攝傳回台灣請教

專家！午餐後將雙子葉離瓣花群的三大疊標本都搬過來，開始寫鑑定標籤。晚餐後繼續回到 308 室寫鑑定標籤一直到 22:30 才準備離開標本館，還有部分沒整理完呢！明天就是星期五了！

07月04日：早餐後直接前往北大博物館去，開始寫雙子葉離瓣花群的鑑定標籤，由於標本數量許多，所以先拍攝部分整理好的標本。午餐後繼續謝剩餘豆科、虎耳草科等標本的標籤，並隨即拍攝。晚飯後繼續寫最後一疊桑科植物的標籤；約 23:00 才離開標本館。

07月05日：早上 8 點多就起床，因為怕還有標本沒找到，所以早餐後還要去標本館工作。

今天約 10:00 抵達，佐藤樣已經在 308 室了！由於蓼科有兩份 600 號以上的標本有兩份（600、634），所以希望能找到！約 13:10 分麻季小姐過來，告知我她計畫的大老闆下村政嗣教授（Prof. Masatsugu SHIMOMURA）已經到了，請我過去和教授見個面。他們計畫是有關「仿生學」方面，目前巴黎自然史博物館、德國慕尼黑博物館、維也納自然史博物館都有相關研究或展示，這是一個自然史博物館該介紹給民眾的科學知識等等。約 14:00 和麻季小姐去簡單吃個東西後就正式向她道別，我會將此行結果告知她，並請保持聯絡。

離開前在校園林子簡單採了幾樣植物標本；回到住處開始壓標本、寫報告並準備收拾行李，準備明天離開札幌。

07月06日：早上搭乘返回東京的車比較晚，開始一天 10 小時的火車之旅。明天還得去東京大學植物標本館。

07月07日：早餐簡後趕往東京大學綜合博物館的植物標本館。還是清水 晶子女士（Ms. Shimizu）在那，簡單寒暄一番後便開始工作。由於台灣蝴蝶蘭（*Phalaenopsis aphrodite* Rchb. f.）據說最早是矢野氏在蘭嶼採得，但在俄羅斯聖彼得堡我找了三年都找不到，



矢野氏採自蘭嶼的台灣蝴蝶蘭



Segawa 採自小蘭嶼的：小蘭嶼蝴蝶蘭

此次在北海道也沒找到，似乎只剩下這裡了！所以直接去蘭科標本處，哇，真的在這裡，Yano 675 採自「紅頭嶼」！目前知道存在東京大學唯一一份矢野氏 1896~1897

採自台灣的標本，而其他地方都還沒找到！接著又找到數份由日籍人類學者 K. Segawa 採自小蘭嶼的粉紅蝴蝶蘭（小蘭嶼蝴蝶蘭；*Phalaenopsis riteiwanensis* Masamune），而且應該還是模式標本！將這批標本交給清水女士請她協助數位化，我則繼續找其他離瓣花群及單子葉矢野氏所採集的標本，但都沒有發現。

由於明天我要返回台灣，晚餐後標本館負責人池田 博先生是特地一同搭計程車載我回飯店。互道珍重、晚安後離開。

07 月 08 日：約 10:00 往上野車站京城線站外下車。上了機場直達車，順利到機場；飛機準時起飛於 17:15 抵達桃園機場，安全返回台灣。

此行共找到 232 份由矢野勢吉郎 1896~1897 年在台灣採及的標本，比松村教授的名錄（137 號）多了許多，不過仍然有幾份見於名錄上而沒有找到的標本，或許以後還有機會，但基本上矢野勢吉郎 1896~1897 採自台灣的標本，或許目前就只能到這裡了。希望年底或明年能夠先行發表此一部分的成果（附件一）。

心得與建議

將近十天的標本館工作，只能盡量找尋矢野勢吉郎的標本。北海道大學綜合博物館植物標本館的時間不是很足夠，所以幾乎每天都工作到22:00以後，但大致上還算完成；東京大學則找到唯一一份矢野氏所採集的標本，也算是補齊資料了。然必須說：此行北海道大學若沒有麻季小姐的幫忙，時間是絕對不夠的！因為我必須先要去標本館找尋標本，找到標本後整疊搬出到工作室，先鑑定學名是否正確，再貼上鑑定標籤，再拍照，還好鑑定完的標本不需要放回去，否則絕對時間不夠！

臺灣早期（19世紀及20世紀初）的植物標本散失在海外的還太多，若臺灣要真正建立完整且正確的本土原生植物資料，這些散失海外的標本是非常重要的；又由於百年來臺灣物種名稱曾被變動過，所以以前用的學名現在不一定使用，或別的學者已經處理成其他的名字（學名），這都還得分類學者前往比對確認。目前已知1896年底牧野富太郎博士等曾經到過台灣來採集（比矢野勢吉郎晚了幾個月），然期走過的地方和矢野氏重疊並不多，且牧野氏記錄地點較為清楚，故要了解台灣早期植物相及植物資源，下一步應該繼續到日本東京大學及東京都立大學，將牧野氏及大渡忠太郎等人的標本找到，名錄建立，如此方能約略明瞭台灣自然史自1854~1900年的植物社會。

附件一、北海道大學蒐藏之矢野勢吉郎採於 1896~
1897 自台灣之標本

| Taxon | No. | Locality | Date | Herbarium |
|--|------|--------------------|------------|----------------|
| <i>Paliurus ramosissimus</i> (Lour.) Poir. | 001a | Taipeh, Pachina | 1896/05/26 | SAPS |
| <i>Paliurus ramosissimus</i> (Lour.) Poir. | 001a | Taipeh | 1896 June | SAPS |
| <i>Clerodendrum cyrtophyllum</i> Turcz. | 001c | Taipeh | 1896 June | SAPS |
| <i>Clerodendrum inerme</i> (L.) Gaertn. | 002b | Taipeh | 1896 June | SAPS |
| <i>Eragrostis brownii</i> (Kunth) Nees | 003 | Sinchiku | 1896/06/26 | LE & SAPS |
| <i>Melochia corchorifolia</i> L. | 004 | Taipeh | 1896 June | SAPS |
| <i>Dodonaea viscosa</i> (L.) Jacq. | 005 | Taipeh, Toarongpon | 1896/07/01 | SAPS |
| <i>Berchemia lineata</i> (L.) DC. | 008 | Sinchiku (新竹) | 1896/06/26 | SAPS |
| <i>Sida acuta</i> Burm. f. | 010 | Sinchiku | 1896/06/29 | LE, SAPS & TNM |
| <i>Urena lobata</i> L. | 011 | Sinchiku | 1896/06/29 | LE, SAPS & TNM |
| <i>Elephantopus mollis</i> Kunth | 012 | Sinchiku | 1896/06/29 | LE, SAPS & TNM |
| <i>Amaranthus viridis</i> L. | 019 | Taipeh, Toaronpon | 1896/07/25 | LE, SAPS & TNM |
| <i>Clematis grata</i> Wall. | 022 | Taipeh, Toaronpon | 1896/07/25 | LE, SAPS & TNM |
| <i>Ficus erecta</i> Thunb. var. <i>beeheyana</i> (Hook. & Arn.) King | 023 | Taipeh, Pehto | 1896/07/25 | LE & SAPS |
| <i>Vitex quinata</i> (Lour.) F. N. Williams | 024 | Jukina | 1896/07/04 | LE & TNM |

| | | | | |
|--|------|-----------------------------|------------|----------------|
| <i>Vitex quinata</i> (Lour.) F. N. Williams | 024 | Shinchiku, Jukina (新竹, 樹杞林) | 1896/07/04 | SAPS |
| <i>Ipomoea cairica</i> (L.) Sweet | 035 | Taipeh, Manka | 1896/06/10 | LE, SAPS & TNM |
| <i>Cephalanthus naucleoides</i> DC. | 036 | Taipeh | 1897/06/10 | LE, SAPS & TNM |
| <i>Psychotria rubra</i> (Lour.) Poir. | 038 | Taipeh, Pehto | 1896/06/08 | LE, SAPS & TNM |
| <i>Callicarpa formosana</i> Rolfe | 039 | Taipeh, Pehto | 1896/06/08 | LE & SAPS |
| <i>Bacopa monnieri</i> (L.) Wettst. | 041? | Taipei | see: 056 | SAPS |
| <i>Lagerstroemia subcostata</i> Koehne | 043 | Taipeh, Pehto | 1896/06/07 | LE, SAPS & TNM |
| <i>Callerya reticulata</i> (Benth.) Schot | 047 | Taipeh, Pehto | 1896/06/07 | LE, SAPS & TNM |
| <i>Dodonaea viscosa</i> (L.) Jacq. | 049 | Taipeh, Pehto | 1896/06/07 | LE, SAPS & TNM |
| <i>Cocculus orbiculatus</i> (L.) DC. | 051a | Taipeh, Pehto | 1896/06/07 | SAPS |
| <i>Clerodendrum canescens</i> Wall. ex Walpers | 053 | Taipeh, Toaronpon | 1896/05/31 | LE, SAPS & TNM |
| <i>Bacopa monnieri</i> (L.) Wettst. | 056 | Sinchiku, Kiuko | 1896/06/29 | LE, SAPS & TNM |
| <i>Vitex negundo</i> L. | 057 | Sinchiku, Kiuko | 1896/06/29 | SAPS |
| <i>Melilotus indicus</i> (L.) All. | 059 | Tooshinonchu, Taipeh | 1896/06/07 | LE, SAPS & TNM |
| <i>Hibiscus rosa-sinensis</i> L. | 062 | Shinchiku | 1896/06/28 | SAPS |
| <i>Hibiscus tiliaceus</i> L. | 064 | Shinchiku | 1896/06/28 | SAPS |
| <i>Ardisia sieboldii</i> Miq. | 065 | Taipeh, Fooshionchu | 1896/06/08 | LE, SAPS & TNM |

| | | | | |
|---|------|---------------------|------------|----------------|
| <i>Chenopodium ambrosioides</i> L. | 068 | Taipeh | 1896/07/27 | SAPS |
| <i>Paliurus ramosissimus</i> (Lour.) Poir. | 070 | Taipeh, Pehto | 1896/06/07 | LE, SAPS & TNM |
| <i>Desmodium triflorum</i> (L.) DC. | 074 | Taipeh, Toaronpon | 1896/07/25 | LE & SAPS |
| <i>Chrysopogon aciculatus</i> (Retz.) Trin. | 076a | Taipeh, Toaronpon | 1896/07/25 | LE, SAPS & TNM |
| <i>Melilotus indicus</i> (L.) All. | 076b | Shinchiku (新竹) | 1896/07/01 | SAPS |
| <i>Melochia corchorifolia</i> L. | 078 | Hongzang, Shinchiku | 1896/06/29 | SAPS |
| <i>Clerodendrum inerme</i> (L.) Gaertn. | 079 | Taipeh, Fooshionchu | 1896/06/08 | SAPS |
| <i>Cocculus orbiculatus</i> (L.) DC. | 080 | Taipeh, Pehto | 1896/06/07 | SAPS |
| <i>Sapium sebiferum</i> (L.) Roxb. | 082 | Taipeh, Pachina | 1896/06/08 | LE, SAPS & TNM |
| <i>Acacia confusa</i> Merr. | 083 | Taipeh | 1896/07/10 | SAPS |
| <i>Melastoma candidum</i> D. Don | 085a | Taipeh, Toaronpon | 1896/06/13 | LE, SAPS & TNM |
| <i>Drymaria diandra</i> Bl. | 085c | Jukina (樹杞林) | 1896/07/02 | SAPA |
| <i>Elephantopus mollis</i> Kunth | 087 | Taipeh, Toaronpon | 1896/06/13 | LE, SAPS & TNM |
| <i>Sapium sebiferum</i> (L.) Roxb. | 090 | Taipeh, Pachina | 1896/06/08 | LE, SAPS & TNM |
| <i>Clerodendrum kaempferi</i> (Jacq.) Siebold ex Steud. | 091 | Taipeh, Toaronpon | 1896/06/13 | LE, SAPS & TNM |
| <i>Callerya reticulata</i> (Benth.) Schot | 093 | Toaronpon, Taipeh | 1896/06/07 | LE, SAPS & TNM |
| <i>Helicteres augustifolia</i> L. | 094 | Mount. Taiton | 1896/06/08 | LE, SAPS & TNM |

| | | | | |
|--|-----|-------------------|------------|----------------|
| <i>Trema orientalis</i> (L.) Blume | 096 | Taitonsan, Taipeh | 1896/06/08 | SAPS |
| <i>Xanthium strumarium</i> L. | 099 | Taipeh | 1896/07/27 | LE, SAPS & TNM |
| <i>Chenopodium ambrosioides</i> L. | 102 | Taipeh | 1896/07/27 | LE, SAPS & TNM |
| <i>Myriogyne minuta</i> (G. Forst.) Less. | 105 | Taipeh | | SAPS |
| <i>Alternanthera sessilis</i> (L.) R. Brown | 108 | Taipeh | 1896/07/26 | LE, SAPS & TNM |
| <i>Arundo formosana</i> Hack. | 200 | Byoritsu | 1897/01/14 | LE, SAPS & TNM |
| <i>Lycopersicon esculentum</i> Mill. | 202 | Taipeh, Takarappo | 1897/01/04 | LE, SAPS & TNM |
| <i>Drosera indica</i> L. | 205 | Soa-taw-yah-tsun | 1897/01/13 | SAPS |
| <i>Rhamnus formosana</i> Matsum. | 207 | Byoritsu | 1897/01/14 | LE, SAPS & TNM |
| <i>Mussaenda pubescens</i> W.T. Aiton | 209 | Byoritsu | 1897/01/15 | LE, SAPS & TNM |
| <i>Spiraea prunifolia</i> Siebold & Zucc. var. <i>pseudoprunifolia</i> (Hayata) H.L. Li | 214 | Byoritsu | 1897/01/14 | SAPS |
| <i>Indigofera hirsuta</i> L. | 216 | Chuko | 1897/01/13 | SAPS |
| <i>Waltheria americana</i> L. | 218 | Taipeh | 1897/01/10 | LE, SAPS & TNM |
| <i>Anagalis arvensis</i> L. | 219 | Chuko | 1897/01/15 | LE & SAPS |
| <i>Trema orientalis</i> (L.) Blume | 222 | Taipeh, Toaronpon | 1897/01/10 | LE, SAPS & TNM |
| <i>Zehneria mucronata</i> (Blume) Miq. | 226 | Taipeh | 1897/01/10 | LE, SAPS & TNM |
| <i>Drymaria diandra</i> Bl. | 232 | Takarappo | 1897/01/06 | LE, SAPS & TNM |

| | | | | |
|---|------|-------------------------|------------|----------------|
| <i>Pilea peplodes</i> (Gaudich.) Hook. & Arn. | 238 | Taipeh | 1897/02/05 | LE & SAPS |
| <i>Tetrapanax papyriferus</i> (Hook.) K. Koch | 240 | Byoritsu | 1897/01/16 | LE & SAPS |
| <i>Solanum violaceum</i> Ortega | 242 | Taipeh | 1897/01/30 | SAPS |
| <i>Ophiorrhiza japonica</i> Blume | 246 | Byoritsu | 1897/01/16 | LE & SAPS |
| <i>Solanum nigrum</i> L. | 248 | Takarappo, Taipeh | 1897/01/30 | LE, SAPS & TNM |
| <i>Ipomoea cairica</i> (L.) Sweet | 251 | Shinchiku (新竹) | 1897/01/13 | SAPS |
| <i>Buddleja asiatica</i> Lour. | 255 | Taipeh, Hoshonchu | 1897/03/29 | LE, SAPS & TNM |
| <i>Indigofera suffruticosa</i> Mill. | 258 | Taipeh (台北), Cult. | 1897/03/20 | SAPS |
| <i>Callicarpa formosana</i> Rolfe | 259 | Mt. Taiton | 1897/03/27 | SAPS |
| <i>Drosera indica</i> L. | 265b | | | SAPS |
| <i>Hydrangea chinensis</i> Maxim. | 266 | Mount Shabo | 1897/03/28 | SAPS |
| <i>Oreocnide pedunculata</i> (Shirai) Masam. | 267 | Mt. Taiton | 1897/03/27 | SAPS |
| <i>Debregeasia orientalis</i> C.J. Chen | 275 | Mt. Chitsshinton (七星墩山) | 1897/03/27 | LE & SAPS |
| <i>Pinus massoniana</i> Lamb. | 276 | Mt. Chitsshinton (七星墩山) | 1897/03/27 | SAPS |
| <i>Syzygium jambos</i> (L.) Alston | 283 | Cult. | 1897/04/02 | LE & SAPS |
| <i>Scolopia oldhamii</i> Hance | 284 | Mt. Taiton | 1897/03/28 | SAPS |
| <i>Dianella ensifolia</i> (L.) DC. | 286 | Mt. Chitsshinton (七星墩) | 1897/03/28 | LE, SAPS & TNM |

| | | | | |
|---|-----|------------------------|------------|----------------|
| <i>Ilex formosana</i> Maxim. | 292 | 七星墩 | 1897/03/28 | SAPS |
| <i>Drosera spathulata</i> Lab. | 299 | Mt. Chitsshinton | 1897/03/28 | LE, SAPS & TNM |
| <i>Celtis sinensis</i> Personn | 300 | Taipeh | 1897/03/25 | LE & SAPS |
| <i>Cleome viscosa</i> L. | 302 | Fehsho-islet (火燒嶼) | 1897/03/14 | SAPS |
| <i>Parsonsia laevigata</i> (Moon) Alston | 304 | Fehsho-islet (火燒嶼) | 1897/03/14 | LE & SAPS |
| <i>Hydrangea angustipetala</i> Hayata | 305 | Fehsho-islet (火燒嶼) | 1897/03/14 | LE & SAPS |
| <i>Ficus virgata</i> Reinw. ex Blume | 307 | Antaw-islet (紅頭嶼) | 1897/03/17 | SAPS |
| <i>Ficus irisana</i> Elmer | 308 | Antaw-islet (紅頭嶼) | 1897/03/17 | LE & SAPS |
| <i>Solanum lasiocarpum</i> Dunal | 313 | Fehsho-islet (火燒嶼) | 1897/03/13 | LE & SAPS |
| <i>Spinifex littoreus</i> (Burm. f.) Merr. | 321 | Fehsho-islet (火燒嶼) | 1897/03/13 | LE & SAPS |
| <i>Androsace umbellata</i> (Lour.) Merr. | 322 | Fehsho-islet(火燒嶼) | 1897/03/13 | LE & SAPS |
| <i>Ficus septica</i> Burm.f. | 336 | Antaw-islet | 1897/03/17 | LE & SAPS |
| <i>Coronopus integrifolius</i> (DC.) Prantl | 338 | Fehsho-islet (火燒嶼) | 1897/03/13 | LE & SAPS |
| <i>Lysimachia mauritiana</i> Lam. | 347 | Fehsho-islet (火燒嶼) | 1897/03/13 | LE & SAPS |
| <i>Capparis lanceolaris</i> DC. | 348 | Antaw-islet (紅頭嶼) | 1897/03/17 | LE & TNM |
| <i>Capparis lanceolaris</i> DC. | 348 | Antaw-islet | 1897/03/17 | SAPS |
| <i>Stephania japonica</i> (Thunb.) Miers | 383 | Taipeh, Koteison (古亭庄) | 1897/03/15 | SAPS |

| | | | | |
|---|-------------|------------------|------------|----------------|
| <i>Ficus formosana</i> Maxim. | 384 | Koteisho | 1897/03/15 | SAPS |
| <i>Elephantopus mollis</i> Kunth | 389 | 古亭庄 | 1897/03/12 | SAPS |
| <i>Paspalum scrobiculatum</i> L. | 396 | Taipehfu | 1897/03/12 | LE & SAPS |
| <i>Solanum violaceum</i> Ortega | 397 | Taipehfu | 1897/03/12 | LE & SAPS |
| <i>Hypericum sampsonii</i> Hance | 399 | Taipehfu | 1897/03/12 | LE, SAPS & TNM |
| <i>Ficus virgata</i> Reinw. ex Blume | 403 | Taipeh, Koteison | 1897/05/22 | LE, SAPS & TNM |
| <i>Zehneria mucronata</i> (Blume) Miq. | 407 (x2) | 古亭庄 | 1897/05/22 | SAPS |
| <i>Mukia maderaspatana</i> (L.) M. J. Roem. | 408 | 古亭庄 | 1897/05/22 | SAPS |
| <i>Hypericum sampsonii</i> Hance | 410 | 古亭庄 | 1897/05/22 | SAPS |
| <i>Randia spinosa</i> (Thunb.) Poir. | 412 | 古亭庄 | 1897/04/22 | SAPS |
| <i>Ficus septica</i> Burm.f. | 413 | 古亭庄 | 1897/04/22 | SAPS |
| <i>Clerodendrum kaempferi</i> (Jacq.) Siebold ex Steud. | 416 (x2) | 古亭庄 | 1897/04/22 | SAPS |
| <i>Psychotria rubra</i> (Lour.) Poir. | 417 | 古亭庄 | 1897/04/22 | SAPS |
| <i>Ardisia sieboldii</i> Miq. | 418 | Koteison | 1897/04/22 | LE & SAPS |
| <i>Ludwigia</i> × <i>taiwanensis</i> C.I Peng | 419 | Taipeh | 1897/04/12 | SAPS |
| <i>Mitrasacme pygmaea</i> R. Br. | 424 | 景尾山 | 1897/04/22 | SAPS |
| <i>Hiptage benghalensis</i> (L.) Kurz. | 426 | 景尾山 | 1897/04/22 | SAPS |

| | | | | |
|--|------|------------------|------------|----------------|
| <i>Ficus virgata</i> Reinw. ex Blume | 429 | 古亭庄 | 1897/04/22 | SAPS |
| <i>Ehretia acuminata</i> R. Br. | 431 | 台北 | 1897/04/22 | SAPS |
| <i>Rhodomyrtus tomentosa</i> (Aiton) Hassk. | 432 | 景尾山 | 1897/04/22 | SAPS |
| <i>Polypogon monspeliensis</i> (L.) Desf. | 436 | 台北 | 1897/04/22 | SAPS |
| <i>Cynanchum formosanum</i> (Maxim.) Hemsl. ex Forbes & Hemsl. | 442 | Mt. Keibi (景尾山) | 1897/04/22 | SAPS |
| <i>Nymphoides coreana</i> (H. Lév.) Hara | 446 | Mt. Keibi | 1897/05/02 | LE, SAPS & TNM |
| <i>Ardisia sieboldii</i> Miq. | 448b | Taipeh, Keibigai | 1897/05/02 | SAPS |
| <i>Clerodendrum kaempferi</i> (Jacq.) Siebold ex Steud. | 450 | Taipeh, Keibigai | 1897/05/02 | LE & SAPS |
| <i>Caesalpinia crista</i> L. | 455 | Mt. Keibi | 1897/05/02 | LE, SAPS & TNM |
| <i>Juncus leschenaultii</i> J. Gay ex Laharpe | 456 | Taipeh | 1897/05/12 | SAPS |
| <i>Fimbristylis aestivalis</i> (Retz.) Vahl | 459 | Taipeh | 1897/05/07 | LE & SAPS |
| <i>Cordia dichotoma</i> G. Forst. | 461 | Taipeh | 1897/05/07 | LE & SAPS |
| <i>Gardenia jasminoides</i> Ellis | 462 | Taipeh | 1897/05/01 | SAPS |
| <i>Ficus microcarpa</i> L.f. | 464 | Taipeh, Keibigai | 1897/05/02 | LE & SAPS |
| <i>Trema orientalis</i> (L.) Blume | 467 | Taipeh, Keibigai | 1897/05/02 | LE, SAPS & TNM |
| <i>Dischidia formosana</i> Maxim. | 468 | Mt. Keibi | 1897/05/02 | LE & SAPS |
| <i>Cordia dichotoma</i> G. Forst. | 471 | Taipeh, Manka | 1897/05/15 | LE & SAPS |

| | | | | |
|---|------|----------------|------------|----------------|
| <i>Wedelia chinensis</i> (Osbeck) Merr. | 472 | Taipeh | 1897/05/15 | LE & SAPS |
| <i>Cyperus rotundus</i> L. | 475 | Taipeh, Karah | 1897/05/15 | LE, SAPS & TNM |
| <i>Desmodium triflorum</i> (L.) DC. | 477 | Taipeh | 1897/05/15 | LE & SAPS |
| <i>Panicum repens</i> L. | 478 | Taipeh | 1897/05/15 | LE, SAPS & TNM |
| <i>Phyla nodiflora</i> (L.) Greene | 479 | Taipeh | 1897/05/15 | LE, SAPS & TNM |
| <i>Panicum paludosum</i> Roxb. | 480 | Taipeh | 1897/05/15 | LE, SAPS & TNM |
| <i>Amaranthus spinosus</i> L. | 481 | Taipeh | 1897/05/15 | SAPS |
| <i>Amaranthus spinosus</i> L. | 482 | Taipeh | 1897/05/15 | LE, SAPS & TNM |
| <i>Amaranthus viridis</i> L. | 483 | Taipeh, Karah | 1897/05/15 | SAPS |
| <i>Cynodon dactylon</i> (L.) Pers. | 484 | Taipeh | 1897/05/15 | LE & SAPS |
| <i>Panicum maximum</i> Jacq. | 488 | Karah, Taipeh | 1897/05/19 | LE & SAPS |
| <i>Cordia dichotoma</i> G. Forst. | 489 | Taipeh, Carah | 1897/05/19 | SAPS |
| <i>Eragrostis brownii</i> (Kunth) Nees | 495 | Taipeh, Manca | 1897/05/22 | LE, SAPS & TNM |
| <i>Indigofera suffruticosa</i> Mill. | 500 | Taipeh (Cult.) | 1897/05/17 | SAPS |
| <i>Clerodendrum inerme</i> (L.) Gaertn. | 508 | Taipeh | 1897/05/19 | LE & SAPS |
| <i>Deinostema violaceum</i> (Maxim.) Yamaz. | 510 | Taipeh | 1897/05/19 | LE & SAPS |
| <i>Dodonaea viscosa</i> (L.) Jacq. | s.n. | | | SAPS |

| | | | | |
|--|-----|-------------|------------|------|
| <i>Melilotus indicus</i> (L.) All. | 601 | 艋舺 (Manka) | 1897/05/21 | SAPS |
| <i>Sapium sebiferum</i> (L.) Roxb. | 607 | Taipeh (台北) | 1897/05/17 | SAPS |
| <i>Xanthium strumarium</i> L. | 608 | Taipeh | 1897/05/17 | SAPS |
| <i>Urena lobata</i> L. | 609 | Taipeh (台北) | 1897/05/17 | SAPS |
| <i>Psychotria rubra</i> (Lour.) Poir. | 610 | Taipeh (台北) | 1897/05/17 | SAPS |
| <i>Cephalanthus naucleoides</i> DC. | 611 | Taipehfu | 1896/06/10 | SAPS |
| <i>Eragrostis tenuifolia</i> (A. Rich.) Hochst. ex Steud. | 613 | Taipeh | 1896 June | SAPS |
| <i>Helicteres augustifolia</i> L. | 617 | Taipeh | 1896 June | SAPS |
| <i>Randia spinosa</i> (Thunb.) Poir. | 618 | Taipeh | 1896 June | SAPS |
| <i>Ipomoea pes-caprae</i> (L.) R. Br. subsp. <i>brasiliensis</i> (L.) Oostst. | 622 | Taipeh | 1896 June | SAPS |
| <i>Dischidia formosana</i> Maxim. | 624 | Taipeh | 1896 June | SAPS |
| <i>Pouzolzia zeylanica</i> (L.) Benn. | 626 | Taipeh | 1896 June | SAPS |
| <i>Ipomoea pes-caprae</i> (L.) R. Br. subsp. <i>brasiliensis</i> (L.) Oostst. | 627 | Taipeh | 1896 June | SAPS |
| <i>Berchemia lineata</i> (L.) DC. | 630 | Taipeh | 1896 June | SAPS |
| <i>Pouzolzia zeylanica</i> (L.) Benn. | 631 | Taipeh | 1896 June | SAPS |
| <i>Callicarpa formosana</i> Rolfe | 632 | Taipeh | 1896 June | SAPS |
| <i>Dischidia formosana</i> Maxim. | 633 | Taipeh | 1896 June | SAPS |

| | | | | |
|--|-------------|------------------------|------------|------|
| <i>Portulaca oleracea</i> L. | 635 | Taipeh | 1896 June | SAPS |
| <i>Ipomoea pes-caprae</i> (L.) R. Br. subsp. <i>brasiliensis</i> (L.) Oostst. | 637 | Taipeh | 1896 June | SAPS |
| <i>Dianella ensifolia</i> (L.) DC. | 638 (x2) | Taipeh | 1896 June | SAPS |
| <i>Urena lobata</i> L. | 639 | Taipeh | 1896 June | SAPS |
| <i>Ipomoea cairica</i> (L.) Sweet | 640 | Taipeh, Manka | 1896/05/31 | SAPS |
| <i>Alternanthera sessilis</i> (L.) R. Br. | 643 | Taipeh | 1896 June | SAPS |
| <i>Sapium sebiferum</i> (L.) Roxb. | 645 | Taipeh, Pachina | 1896/05/26 | SAPS |
| <i>Pouzolzia zeylanica</i> (L.) Benn. | 647 | Taipeh | 1896/07/26 | SAPS |
| <i>Sida acuta</i> Burm. f. | 648 | Taipeh | 1896/07/26 | SAPS |
| <i>Clerodendrum canescens</i> Wall. ex Walpers | 651 | Taipeh | 1896 June | SAPS |
| <i>Stephania japonica</i> (Thunb.) Miers | 652 | Taipeh | 1896 June | SAPS |
| <i>Lagerstroemia subcostata</i> Koehne | 653 | Taipeh, Pehto | 1896/06/07 | SAPS |
| <i>Imperata cylindrica</i> (L.) P. Beauv. var. <i>major</i> (Nees) C.E. Hubb. ex Hubb. & Vaughan | 655 | Taipeh | 1897/04/20 | SAPS |
| <i>Phyla nodiflora</i> (L.) Greene | 656 | Taipeh | 1897/04/20 | SAPS |
| <i>Ficus septica</i> Burm.f. | 657 | Koteisho, Taipeh | 1897/04/20 | SAPS |
| <i>Heptapleurum octophyllum</i> Benth. & Hook.f. | 658 | | | SAPS |
| <i>Asparagus cochinchinensis</i> (Lour.) Merr. | 659 | Taipeh, Koteison (古亭庄) | 1897/04/20 | SAPS |

| | | | | |
|--|----------|------------------------|------------|------|
| <i>Hibiscus rosa-sinensis</i> L. | 660 | Taipeh, Koteison | 1897/04/20 | SAPS |
| <i>Ficus erecta</i> Thunb. var. <i>beeheyana</i> (Hook. & Arn.) King | 661 | Koteison (古亭庄) | 1897/04/20 | SAPS |
| <i>Ficus pumila</i> L. | 663 | Taipeh, Koteison (古亭庄) | 1897/04/20 | SAPS |
| <i>Zehneria mucronata</i> (Blume) Miq. | 664 (x2) | Taipeh, Koteison (古亭庄) | 1897/04/30 | SAPS |
| <i>Ficus septica</i> Burm.f. | 665 | Koteison, Taipeh | 1897/04/20 | SAPS |
| <i>Aeginetia indica</i> L. | 670 | Antaw-islet (紅頭嶼) | 1897/03/15 | SAPS |
| <i>Spiranthes sinensis</i> (Pers.) Ames | 673 | Antaw-islet (紅頭嶼) | 1897/03/15 | SAPS |
| <i>Calanthe triplicata</i> (Willem.) Ames | 674 | Antaw-islet (紅頭嶼) | 1897/03/15 | SAPS |
| <i>Phalaenopsis aphrodite</i> Rchb.f. | 675 | Antaw-islet, 紅頭嶼 | 1897/03/15 | TI |
| <i>Chrysopogon aciculatus</i> (Retz.) Trin. | 679 | Antaw-islet (紅頭嶼) | 1897/03/15 | SAPS |
| <i>Cleome viscosa</i> L. | 682 | Shinchiku | 1897 May | SAPS |
| <i>Indigofera suffruticosa</i> Mill. | 695 | Taipeh | 1896 June | SAPS |
| <i>Hibiscus rosa-sinensis</i> L. | 696 | Taipeh | 1896 June | SAPS |
| <i>Acacia confusa</i> Merr. | 701 | Taipeh, Pehto | 1896/06/07 | SAPS |
| <i>Psychotria rubra</i> (Lour.) Poir. | 703 | Taipeh | 1896 June | SAPS |
| <i>Clerodendrum inerme</i> (L.) Gaertn. | 704 | Taipeh | 1896 June | SAPS |
| <i>Lycopersicon esculentum</i> Mill. | 705 | Taipeh, Pehto | 1896/06/07 | SAPS |

| | | | | |
|--|-----|------------------|------------|------|
| <i>Alternanthera sessilis</i> (L.) R. Br. | 720 | Taipeh | 1897/04/17 | SAPS |
| <i>Panicum paludosum</i> Roxb. | 725 | Taipeh | 1897/04/17 | SAPS |
| <i>Sporobolus indicus</i> (L.) R. Br. var. <i>major</i> (Buse) G.J. Baaijens | 726 | Taipeh | 1897/04/17 | SAPS |
| <i>Pilea peploides</i> (Gaudich.) Hook. & Arn. | 728 | 淡水 | 1897/04/09 | SAPS |
| <i>Fimbristylis aestivalis</i> (Retz.) Vahl | 731 | Taipeh | 1897/04/17 | SAPS |
| <i>Chenopodium ambrosioides</i> L. | 732 | Taipeh | 1897/04/17 | SAPS |
| <i>Solanum violaceum</i> Ortega | 736 | Taipeh | 1987/4/5 | SAPS |
| <i>Pouzolzia zeylanica</i> (L.) Benn. | 739 | Taipeh | 1897/04/05 | SAPS |
| <i>Chenopodium ambrosioides</i> L. | 740 | | | SAPS |
| <i>Solanum nigrum</i> L. | 742 | Taipeh | 1987/4/5 | SAPS |
| <i>Verbena officinalis</i> L. | 744 | Taipeh | 1987/4/5 | SAPS |
| <i>Rorippa cantoniensis</i> (Lour.) Ohwi | 746 | Taipeh | 1987/4/5 | SAPS |
| <i>Syzygium jambos</i> (L.) Alston | 747 | Taipeh | 1897/04/05 | SAPS |
| <i>Alternanthera sessilis</i> (L.) R. Br. | 750 | Taipeh | 1897/04/05 | SAPS |
| <i>Syzygium jambos</i> (L.) Alston | 752 | Cult. | 1897/04/02 | SAPS |
| <i>Sophora tomentosa</i> L. | 756 | Antaw-islet, 紅頭嶼 | 1897/03/17 | SAPS |
| <i>Hydrangea chinensis</i> Maxim. | 758 | Antaw-islet, 紅頭嶼 | 1897/03/17 | SAPS |

| | | | | |
|---|-----|------------------|------------|------|
| <i>Indigofera trifoliata</i> L. | 761 | Antaw-islet, 紅頭嶼 | 1897/03/17 | SAPS |
| <i>Phyla nodiflora</i> (L.) Greene | 766 | Shinchiku | 1896/06/30 | SAPS |
| <i>Vitex negundo</i> L. | 768 | Shinchiku (新竹) | 1896/06/30 | SAPS |
| <i>Vitex quinata</i> (Lour.) F. N. Williams | 769 | Jukina | 1896/07/03 | SAPS |
| <i>Chenopodium album</i> L. | 772 | Shinchiku (新竹) | 1896 July | SAPS |
| <i>Solanum erianthum</i> D. Don | 774 | Shinchiku (新竹) | 1896/07/02 | SAPS |
| <i>Melochia corchorifolia</i> L. | 777 | Taipeh | 1896/06/06 | SAPS |
| <i>Clematis grata</i> Wall. | 780 | Taipeh | 1897 June | SAPS |
| <i>Berchemia lineata</i> (L.) DC. | 783 | Sinchiku | 1897/06/26 | SAPS |
| <i>Solanum erianthum</i> D. Don | 784 | Shinchiku (新竹) | 1897/06/26 | SAPS |
| <i>Dodonaea viscosa</i> (L.) Jacq. | 787 | 台北, 淡水 | 1897/05/31 | SAPS |
| <i>Paliurus ramosissimus</i> (Lour.) Poir. | 788 | Taipeh, Pachina | 1897/05/26 | SAPS |
| <i>Melochia corchorifolia</i> L. | 789 | Taipeh | 1896/06/06 | SAPS |