

出國報告（出國類別：研究）

為「仇英特展」赴美國博物館  
特別提件收集展覽資料報告

服務機關：國立故宮博物院

出國人職稱：助理研究員

姓名：許文美

出國地區：美國華盛頓特區、克利夫蘭、  
芝加哥、舊金山

出國期間：103.04.05~103.04.21

報告日期：103.05.09

## 公務出國報告提要

出國報告名稱：為「仇英特展」赴美國博物館特別提件收集展覽資料報告  
頁數 40 含附件：是

出國計劃主辦機關/聯絡人/電話

國立故宮博物院/王姿雯/28812021ext.2901

出國人員姓名/服務機關/單位/職稱/電話

許文美/國立故宮博物院/書畫處/助理研究員/28812021ext.2234

出國類別：其他

出國期間：103 年 4 月 5 日~103 年 4 月 21 日

出國地區：美國

報告日期：101 年 5 月 9 日

分類號/目：

關鍵詞：仇英 佛利爾美術館 克利夫蘭美術館 芝加哥藝術中心 芝加哥大學美術館 舊金山亞洲藝術館

摘要：

為籌備本院 103 年 10 月至 12 月舉辦之「仇英特展」，赴美國博物館特別提件收集展覽相關資料。所赴美國博物館包括華盛頓特區之佛利爾美術館（Freer Gallery of Art, Smithsonian Institution, Washington D.C.）、克利夫蘭美術館（Cleveland Museum of Art, Ohio）、芝加哥藝術中心（Art Institute of Chicago）及芝加哥大學美術館（The David and Alfred Smart Museum of Art, The University of Chicago）、舊金山亞洲藝術館（Asian Art Museum of San Francisco），特別提件之作品包括〈募驢圖〉、〈周天球集明七家書畫合卷〉、〈趙孟頫寫經換茶圖〉等美國博物館收藏之仇英重要作品、傳稱作品以及相關作品逾四十件，以供籌劃特展及比對選件資料。

# 目 次

壹、目的.....	4
貳、過程.....	4
參、心得.....	10
肆、建議.....	11
伍、附件.....	12

## 壹、目的

為籌備本院 103 年 10 月至 12 月舉辦之「仇英特展」，赴美國博物館特別提件收集展覽相關資料。所赴美國博物館包括華盛頓特區之佛利爾美術館（Freer Gallery of Art, Smithsonian Institution, Washington D.C.）、克利夫蘭美術館（Cleveland Museum of Art, Ohio）、芝加哥藝術中心（Art Institute of Chicago）及芝加哥大學美術館（The David and Alfred Smart Museum of Art, The University of Chicago）、舊金山亞洲藝術館（Asian Art Museum of San Francisco），特別提件之作品包括〈募驢圖〉、〈周天球集明七家書畫合卷〉、〈趙孟頫寫經換茶圖〉等美國博物館收藏之仇英重要作品、傳稱作品以及相關作品逾四十件，以供籌劃特展及比對選件資料。

## 貳、過程

### 一、行程

日期	行程	博物館
4/5（六）臺灣時間出發 4/5（六）美國時間抵達	臺北→New York	
4/6（日）	New York→Washington DC	
4/7（一）	特別提件參觀	Freer Gallery of Art
4/8（二）	特別提件參觀	Freer Gallery of Art
4/9（三）	參觀「Women in Chinese Painting」	Freer Gallery of Art
4/10（四）	Washington DC→Cleveland	
4/11（五）	特別提件參觀	Cleveland Museum of Art
4/12（六）	參觀博物館	Cleveland Museum of Art
4/13（日）	Cleveland→Chicago	
4/14（一）	特別提件參觀	Art Institute of Chicago
4/15（二）	參觀博物館	
4/16（三）	特別提件參觀	David and Alfred Smart Museum of Art
4/17（四）	Chicago→San Francisco	
4/18（五）	特別提件參觀	Asian Art Museum of San Francisco
4/19（六）	參觀博物館	Asian Art Museum of San Francisco
4/20（日）美國時間出發 4/21（一）臺灣時間抵達	San Francisco→臺北	

## 二、各博物館特別提件及參觀

### 1.佛利爾美術館特別提件

作者	品名	形式	質地	本幅尺寸	典藏號
明仇英	募驢圖	卷	紙本水墨	26.5x70.1 公分	S1987.213
明仇英	周天球集明七家書畫合卷	卷	紙本水墨	23x482.4 公分	F1972.1
明仇英	仿李唐山水	卷	紙本設色	25.4 x 公分	F1939.4
傳明仇英	水仙蠟梅	軸	紙本設色	49.5x24.6 公分	F1960.26
傳明仇英	松下橫琴	卷	紙本設色	22x105.3 公分	F1953.84
傳明仇英	桃源圖	卷	絹本設色	29.7x155.8 公分	F1911.207
傳明仇英	春山行旅	卷	絹本設色	53.1x170 公分	F1909.224
傳明仇英	蜀道圖	卷	絹本設色	54.9x973.3 公分	F1993.4
傳明仇英	山水	卷	絹本設色	27.7x271.1 公分	F1904.396
傳明仇英	青綠山水	卷	絹本設色	34.5x265.1 公分	F1909.204
傳明仇英	青綠山水	卷	絹本設色	29.7x155.8 公分	F1911.173
傳明仇英	渡海羅漢	卷	紙本水墨	33.9x1121.7 公分	F1909.233
傳明仇英	有美堂圖	軸	絹本設色	196.2x98.2 公分	F1909.156
傳明仇英	寶繪堂圖	軸	絹本設色	197.5x98.4 公分	F1909.157
傳明仇英	觀音與善財	軸	紙本水墨	118x48.5 公分	F1911.267
傳明仇英	仕女牡丹	軸	紙本水墨	120.4x59.5 公分	F1911.279
傳明仇英	文姬歸漢	卷	絹本設色	29.7x290 公分	F1911.522
傳明仇英	上林圖	卷	絹本設色	44.9x1281 公分	F1913.47
傳明仇英	上林圖	卷	絹本設色	44.9x1223 公分	F1917.133
傳明仇英	清明上河圖	卷	絹本設色	33.8x794.8 公分	F1915.2
傳明仇英	山舍訪客	軸	絹本設色	118.4x62.5 公分	F1916.97
傳明仇英	山水	冊頁	紙本水墨	30.8x54.9 公分	F1911.163q
傳明仇英	松下彈琴	卷	紙本設色	22.2 x105.3 公分	F1953.84
傳明仇英	山澗橫琴	冊頁	絹本設色	26.5x24.5 公分	F1909.248L
傳明仇英	人物	軸	紙本水墨		
傳北宋李公麟	蓮社圖	卷	紙本水墨	30.9x1162.9 公分	F1911.201
明唐寅	南遊圖	卷	紙本水墨	24.3x89.3 公分	F1953.78
明唐寅	夢仙草堂	卷	紙本設色	29.6x682.1 公分	F1939.60
南宋梵隆	十六羅漢圖	卷	紙本水墨	31.5x1451 公分	F1960.1
傳五代周文矩	宮女圖	冊頁	絹本設色	23.3x25.1 公分	F1935.9

傳五代周 文矩	浴嬰圖	冊頁	絹本設色	23.1x24.5 公分	F1935.8
------------	-----	----	------	--------------	---------

佛利爾美術館（圖一）是美國華盛頓特區史密森博物學院中一館，中國古代藝術品收藏豐富。該館遵從創辦人 Charles Lang Freer 遺囑所立營運政策，對於藏品採開放態度，非常支持館外研究人員至庫房進行提件研究。相對於大多數博物館人力吃緊的情況，佛利爾美術館之庫房設有專人管理（Collections Manager），以便館外研究人員進行提件研究時，在旁提件、持拿、收放等。（圖二，筆者攝，不公開）

該館收藏仇英〈募驢圖〉（圖三）、仇英畫〈周天球集明七家書畫合卷〉（圖四）是二件仇英精品。前者提供研究仇英學習北宋李公麟風格之例證，傳承北宋李公麟〈五馬圖〉（收藏不詳）這類作品風格。後者則具體呈現仇英學習元張渥〈九歌〉（圖四十四）這類作品白描風格。〈周天球集明七家書畫合卷〉為周天球集結包括祝允明〈黃庭經〉、文徵明〈蘭亭序〉、王寵〈孝女曹娥〉、蔡羽〈湘君湘夫人〉、陸師道〈麻姑山仙壇記〉、彭年〈洛神賦〉六段小楷作品，最後由仇英各配一圖。相應於書法，仇英畫〈老子〉、〈蕭翼賺蘭亭〉、〈曹娥〉、〈湘君、湘夫人〉、〈麻姑〉、〈洛神〉等六段人物畫，每段皆處理地細緻。除與元張渥〈九歌〉這類作品關係密切，其〈曹娥〉（圖五，筆者攝，不公開）一圖更可用來比對院藏〈美人春思〉（故畫 001039，圖六）之仕女畫法。

對於該館收藏仇英〈仿李唐山水〉（圖七），筆者認為並非仇英真蹟。仇英與其師周臣、及周臣另一為弟子唐寅一亦為仇英前輩及學習對象，確實深受宋代李唐風格影響。該館唐寅〈南遊圖〉（圖八）可視為受李唐影響作品。此畫以宋代行旅圖方式繪吳中著名琴師楊季靜至南京。而另一件唐寅〈夢仙草堂〉（圖九）除為明代中期重要別號圖外，作畫對象「汪東原」，也值得仇英研究者注意。現藏上海博物館仇英〈劍閣圖〉題識指出為「東原先生」畫，很可能同為汪東原，為仇英贊助者之一。

佛利爾美術館除收藏〈募驢圖〉、〈周天球集明七家書畫合卷〉等作，也典藏不少傳稱仇英作品，這些作品雖非仇英真蹟，卻呈現仇英對於當時及後世職業畫壇影響深遠。該館傳稱作品〈山舍訪客〉（圖十一），過去訂為宋代劉松年所作，其後該館將其製作年代修訂至明代。可以看到此畫具有仇英風格，畫中山石可與院藏仇英〈松亭試泉〉（故畫 00076，圖十）比較。

仇英白描作品也是其作品重要一環，院藏作品如〈松陰琴阮〉（故畫 002181，圖十二）可看出仇英精湛畫技。傳世不少白描作品歸於仇英名下，例如該館〈觀音與善財〉（圖十三）為一例。此畫與院藏傳宋人〈白描大士〉（故畫 000159，圖十四）相較，兩者構圖十分相近。此次特展亦規劃展出仇英作品，從該館收藏之〈仕女牡丹〉（圖十五）也可以看出受院藏仇氏杜陵內史〈畫唐人詩意〉（圖十六）這類作品影響。佛利爾美術館藏傳為北宋李公麟〈蓮社圖〉（圖十七）實為明代作品。明代中期人物畫壇十分盛行李公麟風格的白描作品，此應與仇英、尤求等畫家擅長白描作品關係密切。此次仇英特展亦規劃展出尤求作品。佛利爾美

術館藏傳仇英（圖十八）〈人物〉，畫幅右下雖有「十洲」、「仇英之印」，實際與尤求作品風格較近，院藏尤求〈山水人物〉（故畫 000596）可供比對參考，日後應再收集相關資料，詳細比較。另外，佛利爾美術館因筆者申請觀覽明代白描作品，建議筆者一併觀看該館南宋梵隆〈十六羅漢圖〉（圖十九）。此件白描作品繪畫精良，為南宋傳承北宋李公麟風格重要之作。

仇英特展將展出院藏仇英仕女畫精彩作品一〈漢宮春曉〉（圖二十二），仇英創作時勢必參考相當多當時流傳古畫而成。緣此，筆者向蒐藏豐富的佛利爾美術館申請提件時，亦一併申請觀覽傳五代周文矩〈宮女圖〉、〈浴嬰圖〉（圖二十、二十一）。如同該館資料所示，此二件應為南宋作品。筆者赴該館期間，該館亦正舉辦 **Women in Chinese Paintings** 特展，因此，筆者尚可見傳唐代周昉〈內人雙陸圖〉、〈彈琴仕女圖〉（圖二十三，筆者攝，不公開）、元錢選〈貴妃上馬〉（圖二十四）等二件傳世重要仕女畫作品。

仇英對於明代中期之後職業畫家影響深遠，還可以從傳稱仇英作品為數不少青綠山水作品的現象看出。該館藏有二件〈上林圖〉（圖二十五、二十六，筆者攝，不公開），而院藏亦有四件〈上林圖〉（故畫 001540、故畫 001595、故畫 001594、故畫 001436），這些都以青綠山水做為背景。仇英為周于舜繪製〈子虛上林二賦圖〉，著錄於文嘉《鈐山堂書畫記》（1569 序），此作為「崑山周六觀所請，經年始就，酬以百金。復請先待詔（文徵明）小楷書二賦於後。」傳世多卷〈上林圖〉，反映仇英〈子虛上林二賦圖〉曾受大量仿製。另外，佛利爾美術館收藏傳仇英〈春山行旅圖〉（圖二十七）、〈蜀道圖〉（圖二十八），皆以手卷形式青綠山水繪製，異於院藏唐人〈明皇幸蜀圖〉（中畫 00003）之軸形式。文嘉《鈐山堂書畫記》亦載仇英曾摹〈桃源圖〉，記宋代趙伯驩〈桃源圖〉：「一。伯驩乃伯駒之兄，高宗時嘗奉詔寫天慶觀樣，命吳中依樣造之，今元妙觀是也。其畫世不多見，此圖舊藏宜興吳氏，嘗請仇實甫摹之，與真無異，其家酬以五十金，由是人間遂多傳本，然精工不逮仇作矣。」由此可見仇英摹寫後，世間多流傳〈桃源圖〉仿本。佛利爾美術館亦藏有一卷〈桃源圖〉（圖二十九）。

仇英特展亦安排院藏傳仇英〈清明上河圖〉（故畫 001605）展出。明代中後期，以蘇州為中心的江南盛行製作〈清明上河圖〉。現今眾多傳為仇英〈清明上河圖〉卷末有金明池爭標場景，明顯與北京故宮博物院藏北宋張澤端〈清明上河圖〉不同。佛利爾美術館收藏〈清明上河圖〉（圖三十）亦可視為這類〈清明上河圖〉眾多傳本之一。該館尚有傳明仇英〈有美堂圖〉（圖三十一）、傳明仇英〈寶繪堂圖〉（圖三十二），可與院藏傳明仇英〈寶繪堂〉（中畫 00077，圖三十三）、院藏傳明仇英〈畫錦堂〉（中畫 00076，圖三十四）歸為同類作品。仔細比較該館〈寶繪堂圖〉與院藏〈寶繪堂圖〉，構圖雖然類似，畫法並不同，足見職業畫家之間對於稿本的運用。此外，該館幾件仇英傳稱作品，尺寸較小，如〈山水〉（圖三十五）、〈松下彈琴〉（圖三十六）、〈山澗橫琴〉（圖三十七），這類作品可與同類母題之院藏傳明仇英〈攜琴聽松〉（故畫 003527，圖三十八）扇面比較。佛利爾美術館藏〈水仙蠟梅〉（圖三十九）為摹本，院藏〈水仙蠟梅〉（圖四十）

為真本，二件曾同入清宮收藏。

## 2.克利夫蘭美術館特別提件

作者	品名	形式	質地	本幅尺寸	典藏號
明仇英	趙孟頫寫經換茶圖	卷	紙本設色	21.1x77.2 公分	1963.102
元趙孟頫	江村漁樂	卷	絹本設色	28.6x30 公分	1978.66
明杜堇	陪月閒行	軸	絹本設色	156.5x72.4 公分	1954.582
南宋	草堂銷夏	冊頁	絹本設色	26x27.3 公分	1975.21
元張渥	九歌	卷	紙本水墨	28x438.2 公分	1959.138

克利夫蘭美術館（圖四十一）於 1916 年開館，其第三任館長李雪曼豐富了該館亞洲文物方面的收藏，使其成為美國收藏中國古畫的重鎮。筆者這次申請提件的重點是仇英〈趙孟頫寫經換茶圖〉（圖四十二）。此件作品為仇英重要贊助者周于舜所畫，畫幅右下方鈐「周氏于舜」印，畫幅後為文徵明書寫心經，其後為文彭、文嘉跋語。文彭、文嘉跋語交代了此畫繪製緣由--周于舜請文徵明書寫心經，而後又請仇英以李公麟筆意繪製一圖於前。此件作品相當細緻生動，設色清雅，書畫合璧，相得益彰。由於特展將展出院藏〈明仇英換茶圖文徵明書心經合璧卷〉（圖四十三），經過比對，可知院藏作品為仿本。值得注意的是，院藏品是絹本，而克利夫蘭本為紙本，顯示仿本不一定依照原作材質。

為了解李公麟白描風格在元代發展，筆者也申請現存元代白描代表作--張渥〈九歌〉（圖四十四）。連結此畫風格與佛利爾美術館收藏仇英畫〈周天球集明七家書畫合卷〉（圖四），具體呈現仇英與前代白描風格的連結。另外，筆者一併申請該館收藏明杜堇〈陪月閒行〉（圖四十五），以了解仇英前明代人物畫發展面貌。該館收藏元趙孟頫〈江村漁樂〉（圖四十六）為趙氏重要作品，可以提供元代青綠山水發展歷程。南宋〈草堂銷夏〉（圖四十七）則可視為仇英取法南宋繪畫之參考，畫中草堂、人物對話、堂外園林之構圖佈局，亦可在仇英畫中看到類似應用。

此外，筆者赴克利夫蘭美術館之際，適逢該館於今年一月重新開放改建後之新館。新館與舊館之間以中庭連接（圖四十八）。新館陳列室展示亞洲不同地區藝術文物，筆者參觀了陳列中國書畫作品的展間（圖四十九）。

## 3.芝加哥藝術中心特別提件

作者	品名	形式	質地	本幅尺寸	典藏號
傳明仇英	桃源圖	卷	絹本設色	32x 公分	1967.377
傳明仇英	蓮社十八賢	卷	絹本設色	30x316.5 公分	1943.115
傳明仇英	蘭亭休禊	扇面	絹本水墨		
傳明仇英	仕女	扇面	絹本設色		
傳明仇英	山水	扇面	絹本設色		
明唐寅	竹爐圖	卷	紙本設色		1941.12



傳北宋王凝	琴棋書畫圖卷	卷	絹本設色	35.8x392.6 公分	1943.1157
傳五代周文矩	合樂圖	卷	絹本設色	41.8x 公分	

傳仇英〈桃源圖〉(圖五十一)為芝加哥藝術中心(圖五十)藏品。目前存世傳仇英〈桃源圖〉有數個版本,分散藏於不同博物館。芝加哥藝術中心傳仇英〈桃源圖〉雖非仇英原蹟,然構圖完整,能夠做為仇英〈仿趙伯駒桃源圖〉回溯原貌之參考。畫面鋪陳由右向左分三個段落,包括桃花夾岸,盡處一漁人欲進入洞口;良田阡陌,漁人與村民相會;群山環繞一屋舍,村人閒話家常其中,最後以一高士策杖山林作結。

傳仇英〈蓮社十八賢〉(圖五十二,筆者攝,不公開)與〈琴棋書畫圖卷〉(圖五十三,筆者攝,不公開)可以看出仇英風格對明代職業畫家的影響。傳五代周文矩〈合樂圖〉(圖五十四,筆者攝,不公開)實際為明代作品,此件作品之人物風格近於杜堇,推測成畫年代或亦不遠。其構圖與〈韓熙載夜宴圖〉相關,然並不似摹本,反而是取古畫元素再加以組合。另外,由於仇英園林畫深受唐寅影響,芝加哥藝術中心藏唐寅〈竹爐圖〉(圖五十五)亦申請一併觀覽。最後館方亦提出一套冊頁中的傳稱仇英扇面作品(圖五十六、五十七、五十八,筆者攝,不公開)與筆者討論,筆者認為此三件雖無法歸於仇英名下,因筆法熟練,亦不失為受仇英風格影響之職業畫家佳作。

#### 4.芝加哥大學美術館特別提件

作者	品名	形式	質地	本幅尺寸	典藏號
傳明尤求	仙人圖	卷	絹本設色	23.7x146.5 公分	1974.86
明郭翽	搗衣圖	軸	絹本水墨	115.3x55.9 公分	1974.84
傳明文徵明	山水高士圖	軸	紙本水墨	122.9x36.7 公分	1983.2
傳明文嘉	山水圖	軸	絹本設色	119.2x44.1 公分	1974.82
傳明陸治	觀瀑圖	軸	絹本設色	182x85.7 公分	1974.88

芝加哥大學美術館(圖五十九)位於芝加哥大學校園中,該館有少量中國繪畫的收藏,其藏品於1989年出版*Ritual and Reverence: Chinese Art at The University of Chicago*一書有較為完整介紹。筆者申請傳明尤求〈仙人圖〉(圖六十,筆者攝,不公開)、明郭翽〈搗衣圖〉、傳明文徵明〈山水高士圖〉、傳明文嘉〈山水圖〉(圖六十一,筆者攝,不公開)、傳明陸治〈觀瀑圖〉(圖六十二,筆者攝,不公開)等五件作品。經觀覽,傳明尤求〈仙人圖〉與傳世其他尤求作品不類,為後來職業畫家所作的傳稱作品。傳明文徵明〈山水高士圖〉、傳明文嘉〈山水圖〉、傳明陸治〈觀瀑圖〉等三件畫作品質不佳,無法歸為三位畫家之作。而明郭翽〈搗衣圖〉畫風及款識與上海博物館藏郭翽〈人物冊〉相近,線條簡約有力,只可惜該件作品修補筆痕跡較多,做為參考資料時應將這項因素列為考慮。

#### 5.舊金山亞洲藝術館特別提件

作者	品名	形式	質地	本幅尺寸	典藏號
傅明仇英	仙人圖	扇面	紙本設色	17.1x50.2 公分	B79D7
傅明仇英	駕鶴松陰	扇面	紙本設色	15.5x47.5 公分	B79D5.a
傅明仇英	柳陰話別	扇面	紙本設色	17.9x55.2 公分	B79D5.b
傅明仇英	高士圖	扇面	紙本設色	17.3x49.4 公分	B79D5.c
傅明仇英	高士圖	扇面	紙本設色	16.8x46.4 公分	B79D5.d
傅明仇英	竹林七賢	扇面	紙本設色	16.2x48.8 公分	B79D5.e
傅明仇英	倚石聽松	扇面	紙本設色	19x51.5 公分	B79D5.f
傅明仇英	桃源圖	扇面	紙本設色	17.9x55.2 公分	B79D5.g
傅明仇英	江亭詠史	扇面	紙本設色	17.9x55.2 公分	B79D5.h
傅明仇英	竹深留客	扇面	紙本設色	23.5x53.3 公分	B79D5.i
傅明仇英	茅亭獨坐	扇面	紙本設色	23.5x53.3 公分	B79D5.j
傅明仇英	仕女圖	扇面	絹本設色	17.7x52 公分	D81D38
傅明仇英	十八羅漢圖	扇面	紙本水墨	17.5x54.5 公分	B79D6
傅明仇英	仿趙令穰桃源圖卷	卷	絹本設色	37.5x264.8 公分-	B68D5
明文嘉	桃源圖	軸	絹本設色	79.7x31.1 公分	B60D110

舊金山亞洲藝術館（圖六十三）是筆者在美二周申請觀看作品最後一站。該館陳列室一樓為特展室及公共空間（圖六十四），觀眾可從三樓依序往二樓參觀，以對亞洲各地藝術文物概括認識（圖六十五）。該館藏有傅仇英一套包括十件扇面裝裱成的冊頁—〈人物圖扇面冊〉，內容題材豐富，包括〈駕鶴松陰〉（圖六十七）、〈柳陰話別〉（圖六十八）、〈高士圖〉（圖六十九）、〈高士圖〉（圖七十）、〈竹林七賢〉（圖七十一）、〈倚石聽松〉（圖七十二）、〈桃源圖〉（圖七十三）、〈江亭詠史〉（圖七十四）、〈竹深留客〉（圖七十五）、〈茅亭獨坐〉（圖七十六）等十開，這些都是職業畫家所作，足見當時熱絡的商業活動。〈人物圖扇面冊〉其中一開〈駕鶴松陰〉（圖六十七）與另外一件該館館藏作品〈仙人圖扇面〉（圖六十六），構圖幾乎相同，細究之下，卻可以看出〈仙人圖扇面〉不論在處理樹石、人物方面，層次、細節皆較為仔細豐富，由此可認識職業畫家們不僅深受仇英風格影響，且職業畫家們之間，定有稿本流傳，以至於能產生十分雷同，又出自不同畫家的作品。舊金山亞洲藝術館收藏〈仕女圖〉（圖七十七）、〈十八羅漢圖扇面〉（圖七十八）、〈仿趙令穰桃源圖卷〉（圖七十九）亦為仇英傳稱作品。另外，該館收藏的明文嘉〈桃源圖〉（圖八十）為文嘉青綠山水佳作，運用桃源意象繪畫。

### 參、心得

筆者此行至美國五個博物館特別提件仇英相關作品，對於籌辦特展及研究確有助益，不僅能夠近距離目驗仇英精品，並能觀看不少傳稱仇英作品，以與院藏作品比對研究。除此之外，更能對於仇英作品涉及之相關議題，包括白描人物畫發展、青綠山水畫發展、仕女畫發展等，有更進一步的資料收集和理解。

而筆者因特別提件需求與美國博物館連繫，並實際進行特別參觀之過程，也體驗美國博物館與國內博物館相異之做法。其一為此次聯繫之美國五個博物館皆允許研究人員特別提件參觀時，在不打閃光燈之情況下，對於文物拍照記錄，以掌握作品細節。這些拍照圖檔，僅能做為個人研究之用，若日後出版需用到相關圖像，則須另外向該博物館申請圖像。而如舊金山亞洲藝術館在特別提件參觀開始時，即讓研究者簽下圖像切結書，以保證現場記錄之圖像不會做為出版之用。這種做法一方面顧及研究人員從事研究工作時的實際需求，一方面又維護該館的圖像權。其二，佛利爾美術館為了能讓研究人員運用該館藏品進行研究，特別聘有庫房藏品管理員（Collections Manager）之專人，以便研究者特別提件參觀時在旁協助提件、收展畫作等工作。此舉對於研究者幫助頗大，例如筆者原訂在該館之特別參觀行程為二日，由於第一天筆者目驗了多數行前申請之作品，在第一天工作結束前，仍能申請更多作品於第二天行程中觀看。

#### 肆、建議事項

首先，實際觀看書畫作品並進行目驗，是從事藝術史研究工作相當重要的一環。認識不同博物館館藏作品，更能擴大研究者運用之資料庫。身為博物館在職人員，若能在經費允許狀況下，規畫進行主題研究，參照館外藏品，勢必有助於館內藏品放置於藝術史發展脈絡的適切位置，並於展覽呈現其重要性。以筆者此次申請佛利爾美術館仇英〈仿李唐山水〉而言，若僅就有限的出版品圖版，並不能清晰地辨認為仇英作品或者仿作。再如舊金山亞洲藝術館藏〈駕鶴松陰〉與〈仙人圖扇面〉，如此雷同又有差異，即使該館人員都表示在筆者申請特別提件前，並未注意到二件藏品並列呈現的有趣現象。然而，對於台灣的研究者而言，至美國博物館進行一趟資料收集誠屬不易，因美國東岸物價偏高，且若至不同博物館進行特別提件，因美國地廣，所需花費的交通經費及時間相當可觀。因此，每年若有經費補助，讓不同的在職書畫研究者進行申請提件參觀，實有相當助益。

其次，研究者申請特別提件時，須事前掌握申請博物館之藏品典藏號。這方面的需求可查閱日本所出版的《中國繪畫總合圖錄》初編、續編及三編等三套書集。《中國繪畫總合圖錄》圖版除收錄作品本幅外，還包括畫幅前後之引首、題跋、印章等資料，對於研究者須掌握文物原貌，提供較為完整的資料。唯一缺憾的是，這套書因收羅資料眾多，圖版較小。因此筆者亦建議研究者查詢相關博物館官網，因為近幾年美國博物館已將大部分藏品資料放置網站中，提供檢索，不僅有部分圖檔可供瀏覽，亦有正確的典藏號可供運用，值得研究者多加利用。

伍、附件



圖一 佛利爾美術館 筆者攝

圖二 佛利爾美術館特別提件參觀室 筆者攝 不公開



圖三 明 仇英〈募驢圖〉採自

<http://www.asia.si.edu/collections/singleObject.cfm?ObjectNumber=S1987.213>



圖四 明 仇英畫〈周天球集明七家書畫合卷〉〈老子〉採自

<http://www.asia.si.edu/collections/singleObject.cfm?ObjectNumber=F1972.1>

圖五 明 仇英畫〈周天球集明七家書畫合卷〉〈曹娥〉筆者攝 不公開



圖六 明 仇英〈美人春思〉國立故宮博物院藏



圖七 明 仇英〈仿李唐山水〉採自

<http://www.asia.si.edu/collections/singleObject.cfm?ObjectNumber=F1939.4>



圖八 明 唐寅〈南遊圖〉採自

<http://www.asia.si.edu/collections/singleObject.cfm?ObjectNumber=F1953.78>



圖九 明 唐寅〈夢仙草堂〉採自

<http://www.asia.si.edu/collections/singleObject.cfm?ObjectNumber=F1939.60>



圖十 明 仇英〈松亭試泉〉  
國立故宮博物院藏



圖十一 傳明 仇英〈Visitor to a mountain retreat〉  
採自 [http://www.asia.si.edu/collections/  
singleObject.cfm?ObjectNumber=F1916.97](http://www.asia.si.edu/collections/singleObject.cfm?ObjectNumber=F1916.97)



圖十二 明 仇英〈松陰琴阮〉 國立故宮博物院藏





圖十三 傳明 仇英  
〈觀音與善財〉

圖十四 傳宋人〈白描大士〉  
國立故宮博物院藏

採自 <http://www.asia.si.edu/>

collections/singleObject.cfm?ObjectNumber=F1911.267



圖十五 傳明 仇英  
〈仕女牡丹〉採自

圖十六 明仇氏杜陵內史  
〈畫唐人詩意〉國立故宮博物院藏

<http://www.asia.si.edu/collections/>

singleObject.cfm?ObjectNumber=F1911.279



圖十七 傳北宋 李公麟〈蓮社圖〉採自

<http://www.asia.si.edu/collections/singleObject.cfm?ObjectNumber=F1911.201>

圖十八 傳明 仇英〈人物〉 筆者攝 不公開



圖十九 南宋 梵隆〈十六羅漢〉採自

<http://www.asia.si.edu/collections/singleObject.cfm?ObjectNumber=F1960.1>



圖二十 明 仇英〈漢宮春曉〉 國立故宮博物院藏



圖二十一 傳五代 周文矩〈宮女圖〉 採自

<http://www.asia.si.edu/collections/singleObject.cfm?ObjectNumber=F1935.9>



圖二十二 傳五代 周文矩〈浴嬰圖〉 採自

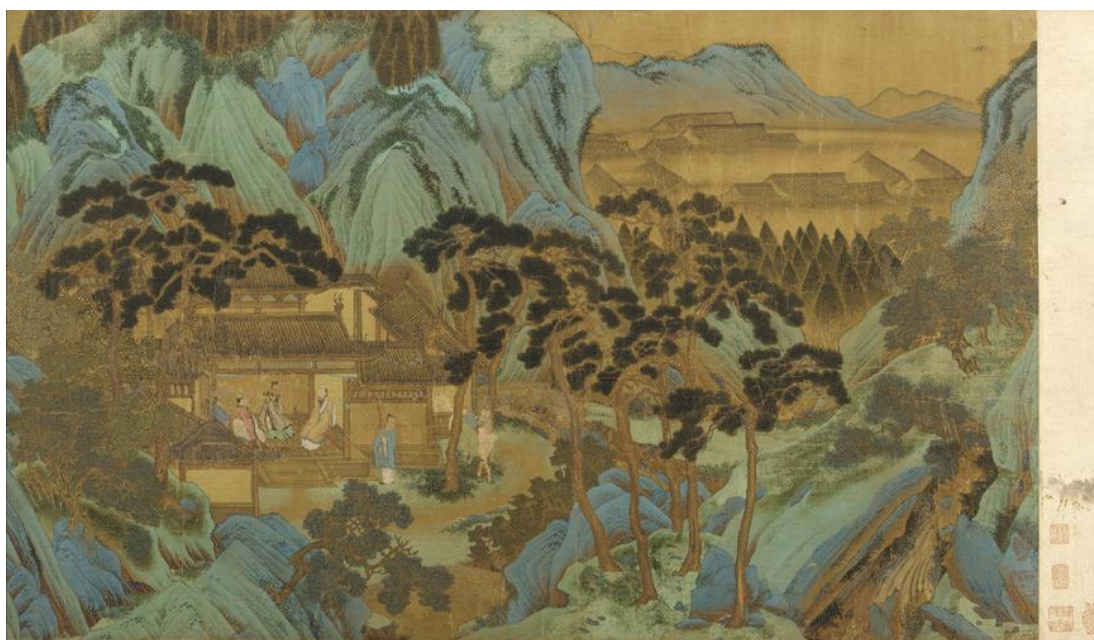
<http://www.asia.si.edu/collections/singleObject.cfm?ObjectNumber=F1935.8>

圖二十三 Women in Chinese Paintings 特展陳列室 筆者攝 不公開



圖二十四 元 錢選〈貴妃上馬〉 採自

<http://www.asia.si.edu/collections/singleObject.cfm?ObjectNumber=F1957.14>



圖二十五 傳明 仇英〈上林圖〉 採自

<http://www.asia.si.edu/collections/singleObject.cfm?ObjectNumber=F1913.47>

圖二十六 傳明 仇英 〈上林圖〉 筆者攝 不公開



圖二十七 傳明 仇英 〈春山行旅〉 採自

<http://www.asia.si.edu/collections/singleObject.cfm?ObjectNumber=F1909.224>



圖二十八 傳明 仇英 〈蜀道圖〉 採自

<http://www.asia.si.edu/collections/zoomObject.cfm?ObjectId=48858>



圖二十九 傳明 仇英〈桃源圖〉 採自

<http://www.asia.si.edu/collections/singleObject.cfm?ObjectNumber=F1911.207>



圖三十 傳明 仇英〈清明上河圖〉 採自

<http://www.asia.si.edu/collections/zoomObject.cfm?ObjectId=7458>



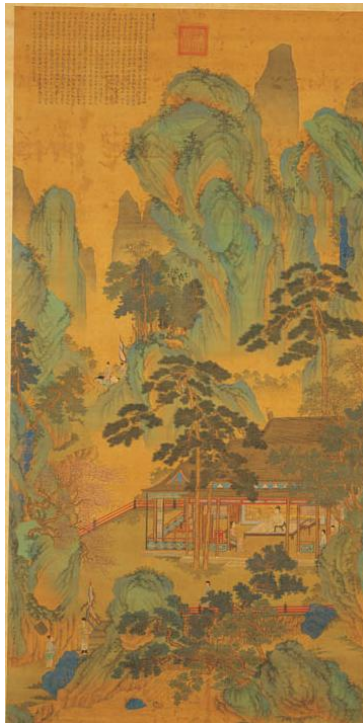
圖三十一 傳明 仇英〈有美堂〉 採自

<http://www.asia.si.edu/collections/singleObject.cfm?ObjectNumber=F1909.156>



圖三十二 傳明 仇英〈寶繪堂〉 圖三十三 傳明 仇英〈寶繪堂〉  
採自 國立故宮博物院藏

[http://www.asia.si.edu/collections/  
singleObject.cfm?ObjectNumber=F1909.157](http://www.asia.si.edu/collections/singleObject.cfm?ObjectNumber=F1909.157)



圖三十四 傅明 仇英〈畫錦堂〉國立故宮博物院藏



圖三十五 傅明 仇英〈山水〉採自

<http://www.asia.si.edu/collections/singleObject.cfm?ObjectNumber=F1911.163q>





圖三十六 傳明 仇英〈松下彈琴〉採自

<http://www.asia.si.edu/collections/zoomObject.cfm?ObjectId=48773>



圖三十七 傳明 仇英〈山澗橫琴〉

<http://www.asia.si.edu/collections/singleObject.cfm?ObjectNumber=F1909.248L>

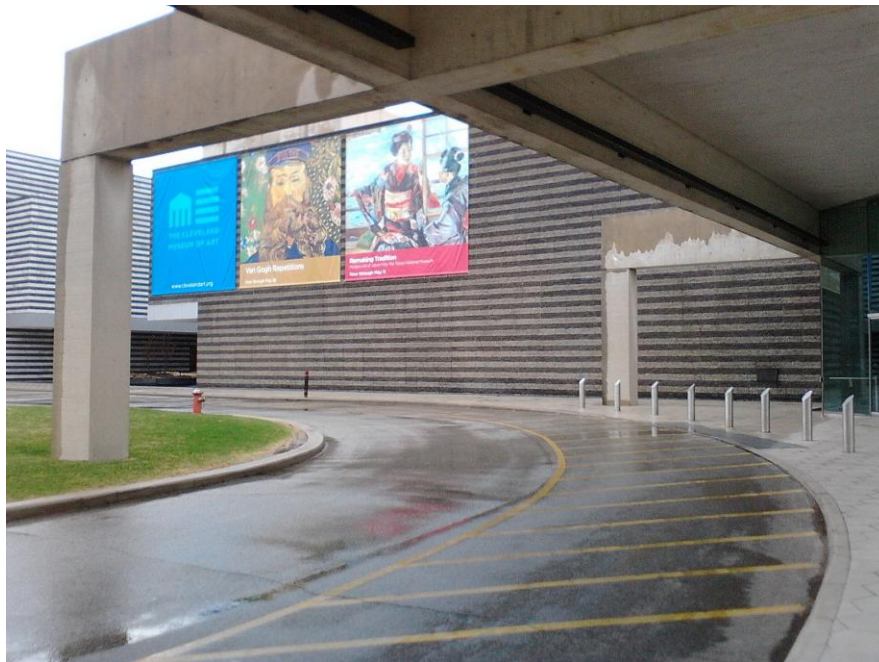


圖三十八 傳明 仇英〈攜琴聽松〉國立故宮博物院藏



圖三十九 傳明 仇英〈水仙蠟梅〉 圖四十 明 仇英〈水仙蠟梅〉  
採自 國立故宮博物院

[http://www.asia.si.edu/collections/  
singleObject.cfm?ObjectNumber=F1960.26](http://www.asia.si.edu/collections/singleObject.cfm?ObjectNumber=F1960.26)



圖四十一 克利夫蘭美術館 筆者攝



圖四十二 明 仇英〈趙孟頫寫經換茶圖〉採自

[http://www.clevelandart.org/art/1963.102?collection\\_search\\_query=qiuying&form\\_build\\_id=form-g9GqmVckyrmfy73J\\_F656no6MZ4i\\_1nFIIn2IFiZFpQ&form\\_id=clevelandart\\_collection\\_search\\_form](http://www.clevelandart.org/art/1963.102?collection_search_query=qiuying&form_build_id=form-g9GqmVckyrmfy73J_F656no6MZ4i_1nFIIn2IFiZFpQ&form_id=clevelandart_collection_search_form)



圖四十三 傳明 仇英〈換茶圖文徵明書心經合璧〉國立故宮博物院藏



圖四十四 元 張渥〈九歌〉採自

[http://www.clevelandart.org/art/1959.138?collection\\_search\\_query=nine+songs&form\\_build\\_id=form-NIYBYGVwjYHPWboW8p9aZj0stuc7-88Qy0BGcQRG2GE&form\\_id=clevelandart\\_collection\\_search\\_form](http://www.clevelandart.org/art/1959.138?collection_search_query=nine+songs&form_build_id=form-NIYBYGVwjYHPWboW8p9aZj0stuc7-88Qy0BGcQRG2GE&form_id=clevelandart_collection_search_form)



圖四十五 明 杜堇〈陪月閒行〉採自

[http://www.clevelandart.org/art/1954.582?collection\\_search\\_query=du+jin&form\\_build\\_id=form-MOZZKVjzSrowihiITRS9qJUJtNQ-5Zt3dhtDg5g\\_iHQ&form\\_id=clevelandart\\_collection\\_search\\_form](http://www.clevelandart.org/art/1954.582?collection_search_query=du+jin&form_build_id=form-MOZZKVjzSrowihiITRS9qJUJtNQ-5Zt3dhtDg5g_iHQ&form_id=clevelandart_collection_search_form)



圖四十六 元 趙孟頫〈江村漁樂〉採自

[http://www.clevelandart.org/art/1978.66?collection\\_search\\_query=chao+meng+fu&form\\_build\\_id=form-rfMaBZopDv5iom\\_k1POLavJ6BAzSeoS4K9eTVjF97ro&form\\_id=clevelandart\\_collection\\_search\\_form](http://www.clevelandart.org/art/1978.66?collection_search_query=chao+meng+fu&form_build_id=form-rfMaBZopDv5iom_k1POLavJ6BAzSeoS4K9eTVjF97ro&form_id=clevelandart_collection_search_form)



圖四十七 南宋〈草堂銷夏〉採自

[http://www.clevelandart.org/art/1975.21?collection\\_search\\_query=conversation+in+a+that+ched&form\\_build\\_id=form-yoa9eU9hYcMDeJvj5veAYyLoo2P72\\_yke2cX61-lWmA&form\\_id=clevelandart\\_collection\\_search\\_form](http://www.clevelandart.org/art/1975.21?collection_search_query=conversation+in+a+that+ched&form_build_id=form-yoa9eU9hYcMDeJvj5veAYyLoo2P72_yke2cX61-lWmA&form_id=clevelandart_collection_search_form)



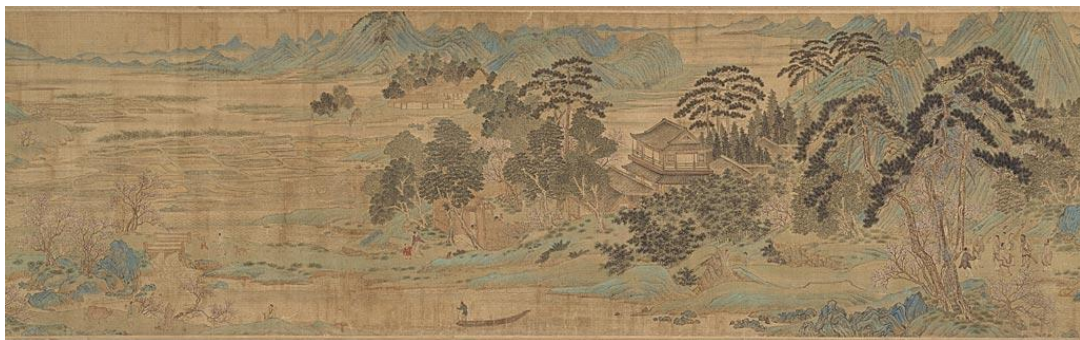
圖四十八 克利夫蘭美術館中庭連接新館與舊館 筆者攝



圖四十九 克利夫蘭美術館書畫陳列室 筆者攝



圖五十 芝加哥藝術中心 筆者攝



圖五十一 傳明 仇英〈桃源圖〉採自

[http://www.artic.edu/aic/collections/artwork/75361?search\\_no=10&index=1](http://www.artic.edu/aic/collections/artwork/75361?search_no=10&index=1)

圖五十二 傳明 仇英〈蓮社十八賢〉局部 筆者攝 不公開

圖五十三 傳北宋 王凝〈琴棋書畫〉局部 筆者攝 不公開

圖五十四 傳五代 周文矩〈合樂圖〉局部 筆者攝 不公開



圖五十五 明 唐寅〈竹爐圖〉採自

[http://www.artic.edu/aic/collections/artwork/40558?search\\_no=2&index=2](http://www.artic.edu/aic/collections/artwork/40558?search_no=2&index=2)

圖五十六 傳明 仇英 扇面冊頁 筆者攝 不公開

圖五十七 傳明 仇英〈仕女〉局部 筆者攝 不公開



圖五十八 傅明 仇英〈蘭亭修禊〉局部 筆者攝 不公開



圖五十九 芝加哥大學美術館 筆者攝

圖六十 傅明 尤求〈人物〉局部 筆者攝 不公開

圖六十一 芝加哥大學美術館看畫室 筆者攝 不公開

圖六十二 傅明 陸治〈觀瀑圖〉 筆者攝 不公開



圖六十三 舊金山亞洲藝術館 筆者攝



圖六十四 舊金山亞洲藝術館 一樓公共空間 筆者攝



圖六十五 舊金山亞洲藝術館 南亞藝術陳列室 筆者攝



圖六十六 傳明 仇英〈仙人圖〉採自

[http://searchcollection.asianart.org/view/objects/asitem/search\\$0040/10/title-asc/designation-asc?t:state:flow=ec0ed055-63e3-4daf-b445-5db3caaa5513](http://searchcollection.asianart.org/view/objects/asitem/search$0040/10/title-asc/designation-asc?t:state:flow=ec0ed055-63e3-4daf-b445-5db3caaa5513)



圖六十七 傳明 仇英〈駕鶴松陰〉採自

[http://searchcollection.asianart.org/view/objects/asitem/search\\$0040/2/title-asc/designation-asc?t:state:flow=8645fb4c-a02a-4995-a0f6-0a4606d940e7](http://searchcollection.asianart.org/view/objects/asitem/search$0040/2/title-asc/designation-asc?t:state:flow=8645fb4c-a02a-4995-a0f6-0a4606d940e7)



圖六十八 傳明 仇英〈柳陰話別〉採自

[http://searchcollection.asianart.org/view/objects/asitem/search\\$0040/3/title-asc/designation-asc?t:state:flow=8645fb4c-a02a-4995-a0f6-0a4606d940e7](http://searchcollection.asianart.org/view/objects/asitem/search$0040/3/title-asc/designation-asc?t:state:flow=8645fb4c-a02a-4995-a0f6-0a4606d940e7)



圖六十九 傳明 仇英〈高士圖〉採自

[http://searchcollection.asianart.org/view/objects/asitem/search\\$0040/6/title-asc/designation-asc?t:state:flow=ec0ed055-63e3-4daf-b445-5db3caaa5513](http://searchcollection.asianart.org/view/objects/asitem/search$0040/6/title-asc/designation-asc?t:state:flow=ec0ed055-63e3-4daf-b445-5db3caaa5513)



圖七十 傳明 仇英〈高士圖〉採自

[http://searchcollection.asianart.org/view/objects/asitem/search\\$0040/7/title-asc/designation-asc?t:state:flow=ec0ed055-63e3-4daf-b445-5db3caaa5513](http://searchcollection.asianart.org/view/objects/asitem/search$0040/7/title-asc/designation-asc?t:state:flow=ec0ed055-63e3-4daf-b445-5db3caaa5513)



圖七十一 傳明 仇英〈竹林七賢〉採自

[http://searchcollection.asianart.org/view/objects/asitem/search\\$0040/9/title-asc/designation-asc?t:state:flow=ec0ed055-63e3-4daf-b445-5db3caaa5513](http://searchcollection.asianart.org/view/objects/asitem/search$0040/9/title-asc/designation-asc?t:state:flow=ec0ed055-63e3-4daf-b445-5db3caaa5513)



圖七十二 傳明 仇英〈倚石聽松〉採自

[http://searchcollection.asianart.org/view/objects/asitem/search\\$0040/4/title-asc/designation-asc?t:state:flow=8645fb4c-a02a-4995-a0f6-0a4606d940e7](http://searchcollection.asianart.org/view/objects/asitem/search$0040/4/title-asc/designation-asc?t:state:flow=8645fb4c-a02a-4995-a0f6-0a4606d940e7)



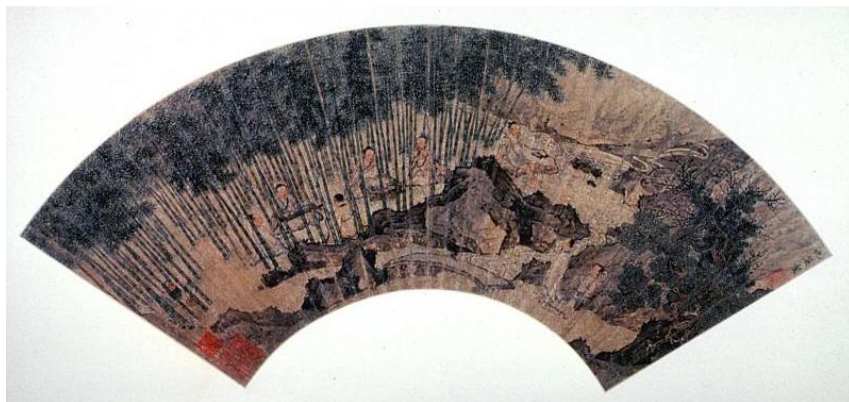
圖七十三 傳明 仇英〈桃源圖〉採自

[http://searchcollection.asianart.org/view/objects/asitem/search\\$0040/13/title-asc/designation-asc?t.state:flow=a8348be6-2664-4a8b-bbcb-fe98004401c8](http://searchcollection.asianart.org/view/objects/asitem/search$0040/13/title-asc/designation-asc?t.state:flow=a8348be6-2664-4a8b-bbcb-fe98004401c8)



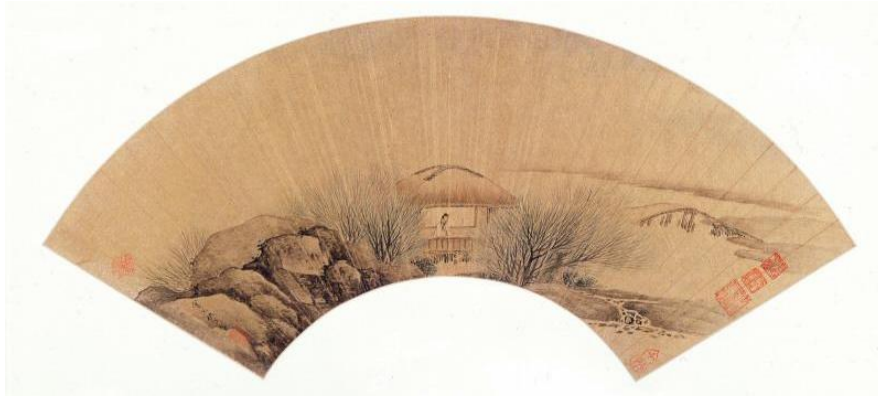
圖七十四 傳明 仇英〈江亭詠史〉採自

[http://searchcollection.asianart.org/view/objects/asitem/search\\$0040/5/title-asc/designation-asc?t.state:flow=8645fb4c-a02a-4995-a0f6-0a4606d940e7](http://searchcollection.asianart.org/view/objects/asitem/search$0040/5/title-asc/designation-asc?t.state:flow=8645fb4c-a02a-4995-a0f6-0a4606d940e7)



圖七十五 傳明 仇英〈竹深留院〉採自

[http://searchcollection.asianart.org/view/objects/asitem/search\\$0040/14/title-asc/designation-asc?t.state:flow=a8348be6-2664-4a8b-bbcb-fe98004401c8](http://searchcollection.asianart.org/view/objects/asitem/search$0040/14/title-asc/designation-asc?t.state:flow=a8348be6-2664-4a8b-bbcb-fe98004401c8)



圖七十六 傳明 仇英〈茅亭獨坐〉採自

[http://searchcollection.asianart.org/view/objects/asitem/search\\$0040/12/title-asc/designation-asc?t.state:flow=a8348be6-2664-4a8b-bbcb-fe98004401c8](http://searchcollection.asianart.org/view/objects/asitem/search$0040/12/title-asc/designation-asc?t.state:flow=a8348be6-2664-4a8b-bbcb-fe98004401c8)



圖七十七 傳明 仇英〈仕女圖〉採自

[http://searchcollection.asianart.org/view/objects/asitem/search\\$0040/11/title-asc/designation-asc?t.state:flow=ec0ed055-63e3-4daf-b445-5db3caaa5513](http://searchcollection.asianart.org/view/objects/asitem/search$0040/11/title-asc/designation-asc?t.state:flow=ec0ed055-63e3-4daf-b445-5db3caaa5513)



圖七十八 傳明 仇英〈十八羅漢圖〉採自

[http://searchcollection.asianart.org/view/objects/asitem/search\\$0040/0/title-asc/designation-asc?t.state:flow=a4335277-28a2-4317-b6ac-4b316f51da58](http://searchcollection.asianart.org/view/objects/asitem/search$0040/0/title-asc/designation-asc?t.state:flow=a4335277-28a2-4317-b6ac-4b316f51da58)



圖七十九 傳明 仇英〈仿趙令穰桃源圖〉採自

[http://searchcollection.asianart.org/view/objects/asitem/search\\$0040/17/title-asc/designation-asc?t:state:flow=23606051-999b-4711-88a2-d9390436be3b](http://searchcollection.asianart.org/view/objects/asitem/search$0040/17/title-asc/designation-asc?t:state:flow=23606051-999b-4711-88a2-d9390436be3b)



圖八十 明 文嘉〈桃源圖〉採自

[http://searchcollection.asianart.org/view/objects/asitem/search\\$0040/16/title-asc/designation-asc?t:state:flow=23606051-999b-4711-88a2-d9390436be3b](http://searchcollection.asianart.org/view/objects/asitem/search$0040/16/title-asc/designation-asc?t:state:flow=23606051-999b-4711-88a2-d9390436be3b)