

出國報告（出國類別：招生宣導）

海外聯合招生委員會
102 學年度赴緬甸辦理招生宣導出國報告書

服務機關：國立暨南國際大學

職稱：海外聯招會分發組資訊技師

姓名：施苡萱等

派赴國家：緬甸

出國期間：102 年 11 月 30 日至 12 月 7 日

報告日期：103 年 01 月 13 日

摘 要

為宣導政府招收海外僑生回國升學政策、輔導措施、赴臺升學申請作業程序及其應注意事項，海外聯合招生委員會在教育部的補助及僑務委員會的支持協助下由國立暨南國際大學蘇校長玉龍領隊，率領國立臺灣大學張慶瑞副校長、南華大學林辰璋副校長、中臺科技大學程奕嘉副校長、海外聯招會李信副總幹事、施苡萱資訊技師、以及特別邀請僑務委員會僑生處陳世池處長隨團指導等一行 7 人前往眉苗、臘戍、密支那、曼德勒及東枝等地，舉辦 5 場升學輔導講座。

本次緬甸宣導行程是由各地區協辦學校提供場地及硬體設備，並請邀集當地有意來臺升學學生及其家長、當地華文中學校長、教師及有關人士出席與會，廣泛交流意見，獲益良多。本次活動能圓滿順利，除感謝教育部支持並補助宣導經費外，更承蒙僑務委員會從旁指導，以及緬甸當地華文學校董事、校長及老師們的幫忙，也要特別感謝曼德勒孔教學校林錦芬主任提供宣導行程建議、聯繫緬甸各地區華文學校，敬表謝忱之意。

目 錄

一、 組團目的.....	1
二、 成員名單.....	1
三、 宣導行程.....	2
四、 宣導說明會流程.....	7
(一) 宣導說明會流程	7
(二) 宣導說明會內容	8
(三) 各場次宣導說明會情形	13
(四) 本年宣導說明會問題彙整	15
五、 心得建議.....	17
六、 緬甸招生試務沿革及歷年統計資料.....	19
七、 相關簡報.....	31
八、 緬甸地圖.....	34

一、 組團目的

為配合政府招收緬甸僑生回國升學政策，本年度海外聯合招生委員會派員赴緬甸五地區（曼德勒、眉苗、臘戍、密支那、東枝）辦理 102 學年度緬甸地區招生宣導說明會。距上次（94 學年度）組團赴緬甸招生宣導已睽違長達 8 年，此行主要加強宣導緬甸地區僑生赴臺升學管道方式之改變，由以往二階段測驗甄選改採一階段測驗甄選方式，可免除學生舟車勞頓，更能有效提升學生報考意願。

僑教政策之目的在於為中華民國及海外僑社培育兼具中華文化及國際化背景之華裔專業人才，僑生學成後返回僑居地，不僅能貢獻所學、服務僑社、促進當地經濟發展，更能成為日後我國在國際上的支持力量。緬甸地區因長年為軍政府執政，各項基礎建設不足，經濟不振致民眾所得低落，學生回臺灣就讀一直以來都是首要選項，目前約有 280 人（98-102 學年度入學）緬生在臺就讀大專校院。經過臺灣的養成教育之後，學生學成返回僑居地之表現甚為僑社所稱許，但隨著緬甸近年來之改革開放與中國勢力崛起，參加臺灣海外聯招的緬甸華僑逐年遞減，追究原因，不乏包括中國的拉力（免試入學等優渥條件）、臺灣的推力（外交和內政部的國安考量）、和緬甸自身經濟發展的吸力（華僑們或許選擇留在緬甸發展深造、或許有能力赴新加坡澳洲等地讀書就業）。職是之故，本次招生宣導說明會除在傳達臺灣蓬勃發展的優質高等教育，提供緬甸學生瞭解臺灣各大學院校之機會外，更積極爭取緬甸學生赴臺升學之意願。

二、 成員名單

職稱	姓名	服務單位及職稱
團長	蘇玉龍 SU, YUH-LONG	國立暨南國際大學校長 海外聯招會主任委員
隨團指導	陳世池 CHEN, SHIH-CHIH	僑務委員會僑生輔導處處長
團員	張慶瑞 CHANG CHING RAY	國立臺灣大學行政副校長
團員	林辰璋 LIN, CHEN-CHANG	南華大學行政副校長
團員	程奕嘉 CHEN, YI-CHIA	中臺科技大學副校長
團員	李信 LEE, HSIN	國立暨南國際大學國際事務處國際合作組組長 海外聯招會副總幹事
隨團秘書	施苡萱 SHIH, YI-HSUAN	海外聯招會分發組資訊技師

三、 宣導行程

日程	日期	時間	行程	航班/備註/聯繫人員
1	11月30日 (六)	07:00~09:50	臺灣桃園機場→仰光	※華航 CI7915 安美旅行社何庭莊經理、何斌先生 曼德勒孔教學校(東區) 尹正榮校長
		15:30~17:30	仰光→曼德勒(境內班機) 航空公司:AIR MANDALAY	
		18:30-20:30	曼德勒考區委員座談會 (孔教學校、明德中學)	
		21:00	夜宿：曼德勒 QUEEN HOTEL	
2	12月1日 (日)	07:00~9:00	曼德勒→眉苗(路程)	曼德勒孔教學校罕振輝董事 眉苗佛經學校楊榮安校長 臘戍聖光學校魯金文校長
		09:00~10:30	眉苗宣導(佛經學校)	
		10:30-11:30	參訪佛經學校、與眉苗華文 學校師長及學生合影留念	
		13:00-19:00	眉苗→臘戍(路程)	
		21:00	夜宿：臘戍金山旅館 GOLD MOUNTAIN HOTEL	
3	12月2日 (一)	08:00~10:00	臘戍宣導(聖光中學)	曼德勒孔教學校罕振輝董事 臘戍聖光中學楊嘉祥老師
		10:00-12:00	參訪臘戍聖光中學→果文中 學→黑猛龍中學→明德中學	
		13:00-19:00	臘戍→曼德勒(路程)	
		21:00	夜宿：曼德勒 QUEEN HOTEL	
4	12月3日 (二)	08:00-10:00	曼德勒宣導(孔教學校東區)	曼德勒孔教學校(東區) 尹正榮校長、林錦芬老師 密支那育成學校 高仲品董事長、李心遠校長、 彭安靖老師
		12:45~13:55	曼德勒→密支那(境內班機) 航空公司:AIR BAGAN	
		15:30~17:30	密支那宣導(育成學校)	
		17:30-18:00	與育成學校師長交流	
		21:00	夜宿：密支那 SHWE MYINT HOTEL	
5	12月4日 (三)	09:00-11:00	參訪密支那育成學校 (幼小部、高中部)	密支那育成學校 高仲品董事長、李心遠校長 曼德勒孔教學校尹正榮校長
		14:05~15:20	密支那→曼德勒(境內班機) 航空公司:ASIAN WINGS	
		17:00-17:30	參訪曼德勒孔教學校(新城 校區)	
		21:00	夜宿：曼德勒 QUEEN HOTEL	
6	12月5日 (四)	07:00~08:30	參訪曼德勒孔教學校(北區 校區)→明德中學→孔教學 校(南區校區)	曼德勒孔教學校尹正榮校長 東枝學校李祖濤副董事長 ※因蘇校長及林副校長需提 前一日返臺，故從 12/5(四)起 分 A、B 兩組行動
		10:20~10:55 10:20~12:25	A 曼德勒→東枝(境內班機) B 曼德勒→仰光 航空公司:AIR KBZ	
		21:00	A 夜宿：東枝旅館 THAUNG GYI HOTEL B 夜宿：仰光綠葉旅館 GREEN LEAVE HOTEL	

日程	日期	時間	行程	航班/備註/聯繫人員
7	12月6日 (五)	07:30~09:30	A 東枝宣導(興華中學)	B※華航 CI7916(蘇校長及林副校長返台)
		09:30-10:30	參訪興華中學、與師長交流	
		10:50~16:15	B 仰光→臺灣桃園機場	A 東枝興華中學廖華芝老師
		16:45~17:55	A 東枝→仰光(境內班機) 航空公司:AIR BAGAN	
		21:00	A 夜宿：仰光綠葉旅館 GREEN LEAVE HOTEL	
8	12月7日 (六)	10:50~16:15	A 仰光→臺灣桃園機場	A※華航 CI7916 安美旅行社何斌先生

※A 組成員：陳世池處長、張慶瑞副校長、程奕嘉副校長、李信副總幹事、施苡萱等 5 人

※B 組成員：蘇玉龍校長、林辰璋副校長 2 人

行程第一天（11 月 30 日）臺灣時間上午 05:30 本團團員在桃園機場第一航廈集合，並辦理登機程序，07:00 搭程中華航空 CI7915 班機飛往緬甸仰光機場，當天班機幾乎客滿。藉著 4 個多小時的飛航空檔，本團團員於班機上確認緬甸宣導說明會安排，恰巧與緬甸臘戍果文中學創辦人楊在龍的女兒楊鳳女士搭乘同一班機，楊女士得知本會將在緬甸舉行招生宣導說明會，便表示會帶孩子一同參與曼德勒的宣導場次，希望能讓孩子赴臺唸書，楊女士對本會辦理宣導活動相當支持，並給予正面肯定，期望透過活動能讓緬甸華僑多瞭解臺灣的高教環境。緬甸時間慢臺灣 1 個半小時，再加上班機延遲半小時，降落仰光機場大約是當地時間 10:30，由安美旅行社何庭莊經理接機，並帶我們參訪當地佛寺，體會當地風土民情。下午再轉搭境內班機前往曼德勒，由曼德勒孔教學校尹正榮校長及趙德鈞副校長接機，並於當晚安排與曼德勒考區委員座談，包含有孔教學校及明德學校師長，藉此瞭解緬甸華校現況。

行程第二天（12 月 1 日）上午 07:00 由孔教學校罕振輝董事陪同本團團員驅車前往眉苗佛經學校，辦理第一場招生宣導說明會，大約 09:00 抵達，該場次有佛經學校以及年多學校的師長及學生參加，說明會進行時還一度因電力不足而停電，所幸並不影響活動進行，宣導會結束後，由佛經學校楊榮安校長簡要介紹校園環境，並與所有參與宣導活動的師長及學生合影留念（如下圖）。當天下午同樣由罕董事陪同前往臘戍，車程大約 5 小時，由臘戍聖光學校魯金文校長帶領我們前往下榻飯店，為隔日宣導行程做準備。



於佛經學校合影留念

行程第三天（12月2日）上午 07:00 由飯店前往聖光學校，抵達學校後由魯金文校長為我們介紹學校環境、參觀教室及學生上課情況，08:00 準時在禮堂辦理第二場招生說明會，該場次有聖光學校、果文中學、黑猛龍中學及明德中學四所學校的師長及學生參與，宣導結束後也一一參訪前述四所學校，其中果文中學及黑猛龍中學的校區都與緬文學校共用，上午上完華文學校課程後，可以接著上緬文課程，學生不用再奔波兩校上課。參訪完臘戍的四所學校後，再由罕董事陪同我們返回曼德勒。



參訪聖光學校



魯金文校長與蘇玉龍校長合影



參訪果文中學



參訪黑猛龍中學



參訪明德中學



與明德中學學生合影

行程第四天（12月3日）上午 07:30 從飯店出發前往曼德勒孔教學校東區校區辦理第三場宣導說明會，抵達學校時學生列隊歡迎本團團員，本場次有孔教學校、明德學校的師長及學生參與，楊鳳女士也特別帶她的兩位女兒一起參加，宣導結束後便立即驅車前往機場，搭乘境內班機前往密支那。抵達密支那後由育成學校高仲品董事長、李心遠校長接機，直接前往學校辦理第四場宣導說明會。由於當天班機延遲約半小時，而影響宣導說明會較晚開始，參與學生表示他們已經是放學時間，於是我們便按照原本的流程進行 2 小時說明會。



孔教學校(東區)學生為蘇校長獻上花圈



孔教學校(東區)學生列隊歡迎



育成學校李成潤監事長致詞



與育成學校老師及學生合影

行程第五天(12月4日)上午李心遠校長帶我們參訪分別參訪育成學校幼小部校區以及高中部校區，參訪結束後便前往機場，中午搭乘境內班機返回曼德勒，下午抵達曼德勒後再至孔教學校新城校區參訪，由張朝剛副校長為我們介紹新城校區環境、教室及設備，並展示當時新城校區竣工的照片，該校區可容納約兩千名學生。



於育成學校幼小部辦公室前合影



於育成學校高中部校門前合影



與孔教學校新城校區師長及學生合影-1



與孔教學校新城校區師長合影-2

行程第六天（12月5日）上午 07:00 尹正榮校長首先帶我們參訪孔教學校北區校區，本次緬甸宣導行程的主要負責人林錦芬主任便是於北區任教，北區校區有一間資訊室，通常林錦芬主任都是利用資訊室的設備接收本會資訊，並與各考區聯繫。接著我們參訪了位於曼德勒的明德中學，明德中學姜鴻明校長還特別請本團團員於名冊上留言，並贈與一幅書畫表示感謝。最後一站是孔教學校南區校區，南區與新城的校舍建築十分相似，同樣也是五層樓高的教學大樓，但礙於時間因素，我們並沒有再上樓參訪校內其他設施及教室，於校園內合影留念後我們便驅車趕往機場。接下來因蘇玉龍校長及林辰璋副校長 2 人需提前一日返臺，故搭乘往仰光的班機，陳世池處長、張慶瑞副校長、程奕嘉副校長、李信副總幹事及施苡萱資訊技師等 5 人則前往東枝，準備辦理最後一場宣導說明會。在抵達東枝後由謝興流董事長與李祖濤副董事長接機，並藉著下午的空檔帶領我們參訪茵萊湖（Inle Lake）中的佛寺，此行中我們也碰上許多外國旅客，其中也有臺灣人，讓我們體認到緬甸政府近幾年開放的改變，已帶動當地發展觀光產業，使緬甸經濟情況逐漸好轉。



與林錦芬主任(左 2)於資訊室合影



尹正榮校長(中)介紹校園環境



尹正榮校長為學生介紹蘇玉龍校長



蘇玉龍校長於名冊上簽名



與明德學校師長合影



與孔教學校南區校區師長合影

行程第七天（12月6日）上午 6:30 離開飯店，由謝興流董事長、李祖濤副董事長、董生祥副董事長及陳進恩副董事長帶我們到興華中學辦理最後一場招生宣導說明會，本場次參與的有興華中學、東華中學的師長與學生參與，在李心淮副校長致歡迎詞後，宣導會正式開始，但有少數學生需上緬校課程而先行離開，在場師長表示將會協助轉達宣導會內容。宣導會結束後，我們就在教師辦公室與尹正昌校長及師長們交流，藉此瞭解目前東枝華校的情況。下午搭乘境內班機前往仰光，抵達仰光後由何庭莊經理及何斌先生接機，並帶我們到下榻的飯店休息。



興華中學李心淮副校長致歡迎詞



與興華中學董事們合影



與興華中學師長交流-1



與興華中學師長交流-2

行程第八天（12月7日）上午 07:00 何庭莊經理及何斌先生帶我們到仰光著名的佛寺「大金塔」參訪，當地人多數信仰佛教，一早就有許多虔誠的信徒在佛寺參拜、頌經，停留約 1 小時便驅車前往機場，搭乘上午 10:40 的班機返回臺灣，結束本次緬甸宣導行程。

四、 宣導說明會流程

（一） 宣導說明會流程

本次宣導說明會是由各地區協辦學校提供場地及硬體設備，並請邀集當地有意來臺升學學生及其家長、當地華文中學校長、教師及有關人士出席與會。

說明會進行方式以介紹國內大學校院現況、聯招會受理海外僑生申請分發相關作業及說明錄取標準等項目為主，並與在場與會人士廣泛交換意見，每場說明會配合協辦學校安排，進行時間約 1.5 至 2 小時。其程序如下：

程 序	主 持 人	主 要 內 容	時 間 配 置
一、說明會開始	華文學校校長	1. 致歡迎辭 2. 辦理宣導說明會之背景與目的 3. 介紹與會人員（含華文學校董事、輔導教師等）	5Ms
二、宣導引言	蘇主任委員玉龍	1. 感謝協助安排說明會 2. 說明來訪目的及表達歡迎回臺升學之意 3. 介紹宣導團成員	5Ms
三、播放宣導短片	蘇主任委員玉龍	播放海外宣導影片（海聯組織、報名方式、國內大學概況、僑生輔導措施等簡介）	12Ms
四、宣導說明	蘇主任委員玉龍 及全體團員	由團長及團員就業管一一輪流說明： 1. 臺灣高等教育的成就與及技職校院概況 2. 緬甸僑生分發錄取及在台學業表現情形 3. 僑生學業及生活輔導的措施 4. 其他相關事宜（如獎助學金等）	30Ms
六、意見交換	蘇主任委員玉龍 及全體團員	自由發問，統一作答或由團員就業務所管分別回答	30Ms
七、說明會結束	華文學校校長	1. 致謝詞 2. 結束宣導說明會	5Ms

(二) 宣導說明會內容

「海外聯合招生委員會」係由國內大學校院共同組成。為辦理 102 學年度（2013 年秋季入學）海外僑生來台就學事宜，總計有 149 所公、私立及技職大學（校院）及臺灣師範大學僑生先修部共同組成海外聯合招生委員會（以下簡稱海外聯招會）。

海外聯招會係由國立暨南國際大學擔任主任委員學校，102 學年度計邀請國立臺灣大學、國立成功大學、國立暨南國際大學、國立中興大學、國立臺灣師範大學、國立東華大學、國立中正大學、國立交通大學、國立政治大學、國立臺北藝術大學、國立雲林科技大學、中國文化大學、淡江大學、東海大學、逢甲大學、輔仁大學、東吳大學、高雄醫學大學、臺北醫學大學、國立臺灣科技大學、南台科技大學、樹德科技大學、景文科技大學、弘光科技大學、朝陽科技大學等 25 個學校加入常務委員學校，辦理僑生分發作業。

為推展聯招會各項工作，另設有命題、閱卷、試務、查核、分發、秘書、宣導等 7 組，由常務委員學校互相推選之，目前各組的負責學校如下：

命題組——國立臺灣大學

閱卷組——國立臺灣師範大學

查核組——逢甲大學

秘書組、試務組、分發組、宣導組——國立暨南國際大學

1. 海外聯招規模

103 學年度學士班「聯合分發制」約有 2,567 個系組，提供 11,940 個名額（分三大類組）供全球僑生及港澳生自由選填，每一類組至多可選填 70 個志願，第二、三類組得互跨類組選填志願；研究所碩士班約有 4,405 個名額；博士班則有 766 個名額，研究所至多可選填 3 個志願。103 學年度各類組系組數及名額數如下表供參：

103 學年度海外聯招學校系組及招生名額

項目	學士班				研究所		
	第一類組	第二類組	第三類組	總計	碩士班	博士班	總計
系組數	1522	716	329	2567	2019	571	2590
名額數	7440	2881	1619	11940	4405	766	5171

註：因緬甸僑生不能參加「個人申請制」，故本表學士班名額以「聯合分發制」為主。

2. 獎助學金

(1) 教育部獎勵海外優秀華裔青年回國就讀大學校院獎學金

- A. 菁英僑生獎學金：**已符合教育部優秀僑生獎學金資格，就讀居留地優質高中且各採計科目成績達最高等第者，需提來臺就讀計畫等審查資料，經教育部遴選通過者；或獲得國際數理奧林匹亞競賽金、銀、銅牌獎或美國國際科技展覽會前四等獎，經志願校系審查通過優先錄取者。可獲 NTD 300,000 元（約 USD 10,000）獎助金。在學期間學年學業平均為全班前 10% 或達 85 分以上，每學年得續領 NTD 300,000 元（約 USD 10,000）。
- B. 優秀僑生獎學金：**經海外聯招會錄取分發各梯次第一、二、三類組分發總成績前五名，且成績排名為該梯次前百分之一之華裔學生得申請優秀僑生獎學金；或符合國際數理奧林匹亞競賽金、銀、銅牌獎或美國國際科技展覽會前四等獎，經本會錄取分發大學者，得於註冊入學時核發 NTD150,000 元（約 USD5,000），在學期間學業平均為全班前 10% 或達 85 分以上，每學年得續領 NTD150,000 元（約 USD5,000）。
- C. 清寒助學金：**教育部為幫助海外來臺升學清寒僑生生活，使安心向學，如期完成學業起見，特給予**清寒僑生助學金**，每年發給約 NTD 36,000 元（約 USD1,200）。

- (2) 其他獎學金：**為獎勵在學品學優良僑生，計有華僑協會總會獎學金、學業品行優良僑生獎學金、華僑救國聯合總會獎學金、世華銀行清寒僑生獎助學金及華僑捐贈獎學金等數十種獎助學金，每種每次至少可發給約 NTD5,000 元（約 USD167），此外各校亦為僑生準備種類項目繁多、金額不一之獎學金。

3. 僑生輔導措施

- (1) **住宿提供**：各校大多提供僑生宿舍，費用由各校自訂，每年約為新臺幣 8,000 至 20,000 元(約 USD267~667)不等。宿舍大多已設有網路線，提供上網使用。宿舍通常 4 到 6 人一間，幾間共用衛浴設備及交誼空間等設施。
- (2) **課業輔導**：為提高僑生國語文與基本學科之學習能力，幫助僑生加強課業之研習，各校一年級新僑生或二年級以上基本學科不及格者，均應參加在學期中利用課餘時間或假日開辦的僑生基本學科課業輔導班。假期(寒假或暑假)亦可舉辦僑生課業補習班補習，凡必修科目不及格需要重讀或轉系需補修轉入學系(科)基礎科目之僑生，均准參加假期僑生課業補習班。
- (3) **工讀機會**：依據行政院僑務委員會頒行之「補助僑生工讀金要點」，各校提供工讀機會優先給僑生擔任，僑生可於課外時間從事工讀，每月支給約新臺幣 2,000 元(約 USD67)。此外，僑生還可以從事校外工讀，除寒暑假外，每星期最長為 16 小時。
- (4) **國內生活現況**：各校除員生消費合作社設有餐飲部，提供經濟實惠之餐飲(如自助餐、簡餐)外，學校附近亦多有飲食店或餐廳。一般而言，學生自助餐一餐以新臺幣 40 至 70 元左右即可飽餐(約 USD 1.3~2.3)。
- (5) **其他僑輔措施**：例如接送機服務、僑生接待家庭、僑保、健保、在臺居留限制、畢業在臺工作等事項，以及其他僑委會相關輔導服務措施等。

4. 臺灣高等教育體制介紹

- (1) **臺灣高等教育**：分為學士班與研究所。研究所包含碩士班與博士班。一學年分 2 學期，上學期為 9 月底至 1 月中、下學期為 2 月中至 6 月底，每學期上課 18 週。
學士班：大學修業年限至少 4 年，休學、延長修業之年限為 2 年，特殊學系如醫學院科系的修業年限為 6 至 7 年，餘部分學系亦有修業 5 年者。取得學士學位至少需修習 128 個學分。在學期間可申請輔系、雙主修，或因成績優異可申請提前畢業。
研究所：碩士班修業年限為 1 至 4 年；博士班修業年限為 2 至 7 年。
- (2) **修業規定**：上課 1 小時得 1 學分，實習實驗另計。畢業至少要修習 128 學分。大一到大三平均每學期約修 20 個學分左右。課程區分為必修及選修，必修不及格者重修，重修的次數大多以 2 次為限(俗稱三修)。成績滿分為 100 分，及格標準為 60 分。大部分的學校有學業成績不及格退學的規定，以臺灣大學為例，僑生學期學業成績不及格科目之學分數，達該學期修習學分總數三分之二(俗稱 2/3)不及格，之後有另一學期修習學分總數逾二分之一不及格

者，應令退學；而國立暨南大學的退學規定是僑生累計 3 次二分之一（俗稱 1/2）不及格，應令退學；各校退學標準不同。

(3) **公私立大學校院差異**：公立即國立，經費大多由政府補助；私立為民間興學，但政府亦有補助。主要差異在於經費的來源不同。辦學成效則不完全因公私立之不同而有差異。

(4) **大學與技職校院差異**：

一般大學：傳統高教體制，著重基礎理論知識之傳授，多數大學及系所頗具傳統與盛名，可以習得較紮實深厚的理論基礎，進而奠定研究發展與繼續深造的根基。

技職校院：新興高教體制，技術學院或科技大學皆屬之，科系之設置多與應用實務相關，重視學生操作訓練與技術養成，師資亦多來自業界，實務實習機會多。

(5) **學雜費用**：學雜費依公、私立別有些許差異。不同性質的學院亦有所差異，若干學校同一學院不同學系亦有不同的收費。一般而言，每學期公立大學學雜費約 NTD 20,000~38,000 元（約 USD 667~1267），私立大學學雜費約 40,000~69,200 元（約 USD 1,333~2,307）。

5. 僑生來臺就讀基本消費估算表

幣值：USD

學士班						
學校類別	院系別	每學期學費	每學期住宿費	每月平均生活費	每年平均開銷	
公立學校	文、法、商、教育等學院	640~920	160~320	120~253	2493~4840	
	理、工學院	773~933				
	醫學系	1226~1266				
私立學校	文、法、商、教育等學院	1320~1600	231~406		120~253	3266~6373
	理、工學院	1546~1786				
	醫學系	1880~2306				
備註 1：上述各學院系之學雜費收費金額以學院為大分類，若干學校同一學院不同學系有不同之收費。						
備註 2：生活費也會因各區域消費水準與個人消費習不同而有所差異。						
備註 3：本表格費用以 NTD:USD=1:30 換算						

6. 聯招會作業程序及申請僑生注意事項

(1) **申請資格**：

學士班：海外出生連續居留迄今，或最近連續居留海外 6 年以上，並取得僑居地永久或長期居留證件，已年滿十八歲者。但申請就讀大學醫學、牙醫及中醫學系者，其連續居留年限為 8 年以上。

- 研究所**：A.在海外出生連續居留迄今，或最近連續居留海外6年以上，已取得當地永久或長期居留證件並經我政府駐外館處查證屬實者。
B.國內大學畢業僑生：曾以僑生資格分發國內大學校院畢業者（含應屆畢業）。

(2) 報名期限：

學士班：自西元 2014 年 1 月 15 日起至 2 月 10 日截止。

研究所：自西元 2013 年 11 月 15 日起至 12 月 31 日截止。

- (3) 資格審查：我政府駐外館處或僑務委員會委託之保薦單位受理申請初審簽章後，將申請表件寄送僑務委員會僑生輔導室，會同相關單位進行僑生身份及學歷資格審查。

(4) 成績採計：

學士班：A.曾獲得國際奧林匹亞競賽獎項或獲得美國國際科技展覽會大會一至四等獎者，其申請資料送志願校系審查通過後，名額另案核定並優先錄取（業經公告錄取者不需再參加學科測驗），如未獲錄取，再以申請人參加學科測驗成績辦理分發。

B.招生考試採一階段辦理。學科測驗考試日期訂於西元 2014 年 3 月 8 日（星期六）分別於曼德勒、臘戍、東枝、密支那等 4 考區舉行。

C.採計原則：申請第二、三類組者得互相跨類組選填志願。各類組測驗時間、科目暨成績計算方式如下：

測驗別	測驗日期	節次時間/ 考科 申請 類組	第一節	第二節	第三節	第四節	成績計算方式
			08：30 ↓ 10：00	10：30 ↓ 12：00	13：30 ↓ 15：00	15：30 ↓ 17：00	
學科測驗	3 月 8 日 (星期六)	一	中文	英文	數學	歷史及 地理	1. 測驗總分。 2. 如有缺考，該科成績以零分計算。 3. 第二、三類組互跨類組選填志願者，應另行加考物理或生物科，加考科目時得酌予延長第四節測驗時間至 17:45。
		二	中文	英文	數學	物理及 化學	
		三	中文	英文	數學	生物及 化學	

研究所：申請僑生按簡章所列志願校系規定，備妥書面審查資料分轉各校進行審查。

(5) 志願選填注意事項：

學士班：A. 各類組校系名額已公告在網頁上，歡迎上網查詢。

B.請申請人依自己的志向、興趣作為選填志願之主要考量，各梯次名額分配結果僅供參考。

C.申請人請依校系之就讀意願高低順序填劃，個人申請請填 3 個自願校系、聯合分發請儘量填滿 70 個志願。

研究所：A.國內各大學研究所受理僑生之申請系所概況及招生資訊，可至海外聯招會網站查閱。

B.填寫申請表志願校系欄位之順序應依申請人欲就讀學校系所意願由高至低依序填寫至多 3 個志願校系。

(6) 分發原則：

學士班：以分發大學、獨立學院一年級為限，不分發臺師大僑先部。另除第二、三類組者得互相跨類組選填志願外，餘皆不得跨類組選填志願，並依教育部所訂定之錄取名額，按該梯次之分配名額、申請學生之分發分數由高而低暨其選填志願序進行分發。

研究所：依據申請人所填志願校系，將申請表件分轉各校進行審查。按教育部核定各系校招生名額、審查結果及志願序進行分發。

(7) 公告錄取及註冊入學：

學士班：預定於 2014 年 6 月初

研究所：預定於 2014 年 3 月底

以上錄取名單可於僑務委員會網頁 ([http: www.ocac.gov.tw](http://www.ocac.gov.tw)) 或海外聯招會網頁([http: www.overseas.ncnu.edu.tw](http://www.overseas.ncnu.edu.tw))查詢。僑生接獲分發通知書後，即可辦理簽證，於各校開學前來台註冊入學。

已分發大學者，於入學前得申請改分發至臺師大僑先部，以一次為限，至遲於西元 2014 年 9 月 10 日前將「改分發國立臺灣師範大學僑生先修部申請及處理表」送達海外聯招會。

(三) 各場次宣導說明會情形

本次緬甸招生宣導說明會，主要係介紹國內大學校院現況、下學年度招生方式，緬甸學生都相當認真聽講，也因為短片的介紹激起學生赴臺升學的動機。會後提問時學生們擔心在臺灣生活費來源，因此都相當關心是否有機會能夠拿獎學金以及在校工讀機會。同時也對來臺就讀海青班的申請方式相當關心，期望能到臺灣學習一技之長，回緬甸從事相關行業。透過這次宣導活動與學生互動、學校師長交流、實際走訪緬甸街道，我們已看見緬甸的生活環境已逐漸改善，各華文學校的校長及老師們也保證緬甸華僑到臺灣後能專心向學。

本次宣導活動及場次總計舉辦 5 場，參與的學生皆為高中三年級，約近 600 人，當地學生相當熱情、認真，部分學生也提前準備問題，透過本次活動向本會提問、解惑，宣導說明會辦理場次、學生提問重點及活動照片如下：

102 學年度海外聯招會緬甸宣導說明會場次時間、參與學生人數一覽表

場次	時間	地點	學生人數
1	12月1日(日) 09:00~10:30	眉苗(並伍倫)佛經學校	約 60 人
2	12月2日(一) 08:00~10:00	臘戍聖光中學	約 100 人
3	12月3日(二) 08:00~10:00	曼德勒孔教學校	約 95 人
4	12月3日(二) 15:30~17:30	密支那育成學校	約 100 人
5	12月6日(五) 07:30~09:30	東枝興華中學	約 220 人



眉苗宣導場次楊榮安校長(左 4)致詞



眉苗宣導場次學生提問



臘戍宣導場次學生滿座



臘戍宣導場次學生提問



曼德勒宣導場次段必堯董事長(中)致詞



曼德勒宣導場次楊鳳女士肯定本次活動



曼德勒宣導場次學生提問



密支那宣導場次李成潤監事長致詞



密支那宣導場次與學生互動情形



密支那宣導場次蘇玉龍校長回覆學生提問



東枝宣導場次學生滿座



東枝宣導場次李信副總幹事講解報名流程

(四) 本年宣導說明會問題彙整

序號	問題內容	回答
1	報名海青班需要考試嗎?	若緬甸學生要報名海青班，必須參加海外聯招會所主辦的學科測驗，僑委會不會另外舉辦。
2	獎學金是否只能領一次?	不一定，以申請獎學金的規定為主，以教育部提供的獎學金舉例，假設學生分發的成績是第一類組的前五名，並為該梯次前百分之一，就能申請優秀僑生獎學金。而後，學生在學期間必須維持學業平均為全班前 10%或達 85 分以上，這樣每學年就能續領。很多學校也個別設有僑生獎學金或者清寒補助等，只要學生符合申請條件，都可以自行申請。
3	如果已經確定分發上某一個志願，但有些因素無法當年度註冊，那可以保留入學資格嗎?	可以保留入學資格一年，隔年再註冊入學，惟申請保留入學手續需依錄取學校規定辦理。分發通知書應妥善保存，以便入學時辦理相關手

		續。
4	如果以緬甸學校學歷報名，是否就可以不繳交華文學校的高三成績單？	如果持緬校學歷報名，就可不用繳交華校學歷資料。報名所繳之成績單僅供本會檢視學生是否完成高中課程修業，不論是持緬校或華校學歷，高中的在校成績並不影響最後分發的結果，本會是依照學科測驗的成績為分發依據。
5	到臺灣的大學念書有沒有機會到其他國家交換學生？	臺灣很多大學在海外有姐妹校，只要學生能符合該校交換學生相關規定，就可提出申請。
6	請問我們應該要怎麼調適心情到臺灣讀書？	臺灣的僑教政策已執行 50 餘年，各種僑生福利與輔導措施已發展得相當完善，來臺灣念書不只有僑務委員會可以協助僑生，各校也有設立相關單位幫助僑生安排來臺的住與行，校內還有很多同樣是華僑的學長姐能夠分享經驗，其實放鬆心情就好，不需太過緊張。
7	畢業後可以留在臺灣工作嗎？	可以，但目前尚有薪資限制，每月平均薪資大約新臺幣 3 萬 8 千元。若具有中華民國國籍且在台設籍者，則可直接就業。
8	在臺灣念完大學，是否可以繼續申請研究所？	僑生若於國內取得學士學位，可依據本會「國內大學學士畢業之僑生及港澳學生申請碩、博士班適用簡章」，繼續在臺攻讀研究所。
9	在臺灣讀書能不能工讀？	可以工讀，各校每學期皆提供各式工讀機會供學生申請，每週至多可工讀 16 小時，寒暑假期間不受限制。若需申請校外工讀，可向各校僑生輔導單位詢問工作證申請辦理方式，依規定辦理校外工讀。僑生必須來臺修習 1 學期以上，始得申請工作證。
10	在臺灣讀大學有沒有年齡限制？	目前除了國防醫學院、中山醫學院及佛光大學外，臺灣大部分的大學校院並沒有特別規範年齡限制。
11	學校是否有提供宿舍？	大多學校皆有提供海外僑生第一年保障學校住宿權益，亦有學校保障四年住宿，惟住宿申請仍需依照各校規定辦理。
12	可否直接報考僑大？	目前簡章規定仍應以直接升大學為主。
13	海青班結業後可以轉升大學嗎？	須依照海外聯招會招生簡章辦理。
14	體檢程序可否簡化？	僑委會陳世池處長本次赴緬宣導時已特別參訪曼德勒三家醫院並協調，未來可望在曼德勒完成體檢程序。
15	到臺灣升學後有無機會轉到國外研修？	目前教育部補助國內大專校院選送優秀學生學生出國研修或國外專業實習，申請者需具中華民國國籍，且在臺灣地區設有戶籍者，故僑生不符合國外研修補助資格。但部分學校會與海外姐妹校交換學生，也可嘗試爭取交換生的機會。
16	如何報考音樂系、美術系或藝術系？	藝術性質的學系大多數在「個人申請制」提供名額，惟目前緬甸僑生還不能夠參加「個人申請制」，故僅能選擇「聯合分發制」有提供名額的相關學系，藝術性質學系屬第一類組。「聯

合分發制」需參加學科測驗，以測驗成績作為分發依據。計有十餘所大學在「聯合分發制」有提供相關學系的招生名額。

五、心得建議

藉由此次宣導活動安排，除了在宣導說明會上與同學互動，本團團員也把握時間積極與留臺校友、華校師長、緬甸聯招會相關人員等充分交換吸引緬甸學生赴臺升學的意見，並且實地參訪緬甸華文學校的教學環境。由於緬甸政府並不承認華文學校學歷，本會瞭解到在緬甸辦華文學校實屬不易，必須以宗教學校的名義設立，看到華人的孩子們從學齡開始，每天堅持 6 點上學，上完一早的華文學校再趕到緬文學校，下課後再回到華文學校繼續上課，禮拜六也必須上華校，這樣堅強的意志力，以及耆老們無私的奉獻，也因此造就緬甸華僑的向心力、凝聚力，培養緬甸學生勤勉、認真、積極的態度。



設立於孔教學校新城校區內的佛堂



眉苗佛經學校的課表

隨著現在緬甸政府逐漸開放，經濟情況改善，使得緬甸地區相當具有發展潛力，為能提升緬甸僑生赴臺升學之意願，本次宣導所收集之各項建議如下：

(一) 希望能全面開放緬甸學生赴臺升學申請管道，取消針對緬甸學生設定的申請限制。

目前因緬甸報名條件嚴苛，而造成報名人數減少，甚至部分學生錄取後也不註冊報到，華校老師就反應有些學生並不是刻意放棄錄取機會，有可能是被一些申請手續卡關而無法順利赴臺就學，像是無法取得財力證明或者在臺保證人等問題，這不但造成學生困擾，也佔用了僑生名額。華校老師更表示現在緬甸的經濟情況已逐漸改善，師長們都願意擔保緬甸學生赴臺升學後能夠專心向學，不會再為了留臺工作，而帶給臺灣困擾。

(二) 開放緬甸可直接申請國立臺灣師範大學僑生先修部（以下簡稱僑先部）。據悉，緬甸學生相當缺乏自信心，也擔心到臺灣會適應不良、無法調適，再加上對臺灣學校以及大學學系認識不足，不知道自己未來的方向，而造成改分發比例相當高。發現

當地輔導老師相當鼓勵學生先改分發到僑先部，學習基本學科基礎，並藉以適應臺灣的環境，找到自己的定位，未來才能夠分發上自己真正想要的學系。東枝東華學校黃國輝更表示：「華校教學方面還有許多不足之處，例如這裡有的華校沒有設生物科，學生想申請上醫學系的話卻又非考生物不可，這時他們只好先隨便填寫幾個學科志願，抵達臺灣後再去先修班好好學有關生物學的知識了。」，這都顯示開放申請僑先部的必要性，開放後緬甸學生也不用再以如此迂迴的方式進僑先部學習，不但浪費資源又佔用僑生名額。

(三) 持續赴緬甸宣導實屬必要，藉著宣導活動讓緬甸學生瞭解臺灣高等教育的環境及各校特色。雖然緬甸近幾年網路也開始普及，但是除了曼德勒以外，其他地區的網路品質還是不太穩定，像是密支那就常有斷網的困擾，因此學生很難透過網路去搜尋臺灣的學校資訊。

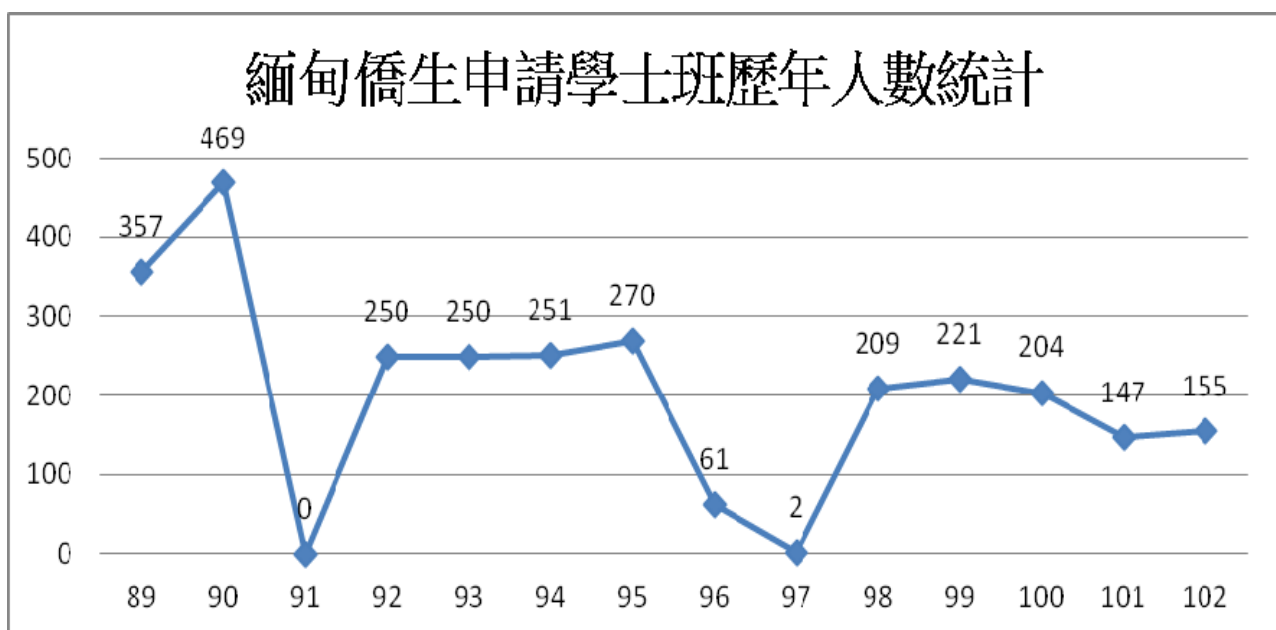
本次緬甸宣導行程除感謝教育部支持並補助宣導經費外，更承蒙僑務委員會從旁指導，以及緬甸當地華文學校董事、校長及老師們的幫忙，曼德勒孔教學校、眉苗佛經學校、臘戍聖光中學、密支那育成學校、東枝興華中學等五校特別借出場地及硬體設備，也要特別感謝曼德勒孔教學校林錦芬主任提供宣導行程建議、聯繫緬甸各地區華文學校，讓此次活動得以順利、圓滿完成，敬表謝忱之意。

六、 緬甸招生試務沿革及歷年統計資料

緬甸地區招生工作早期係採免試及保送方式辦理，自 78 學年度起，緬甸僑生回國升學改行參加學科測驗，而測驗辦理方式，初期是由當地僑界自行命題、測驗、閱卷，弊端滋生情形屢見不鮮；自 84 學年度起，海外僑生考試移由海外聯招會辦理。回顧緬甸近十三年來的招生試務工作，因當地政經環境特殊，期間制度多有更迭，報名人數亦從當年的八百多人逐年下降。於 89 學年度，在當地分四考區採一階段辦理學科測驗；90 學年度，當地華校畢業生分四考區在當地參加學科測驗，另因應緬甸國內政治動盪，為緬甸華裔子弟失學，特增緬甸學校高中畢業者，亦可赴臺參加由臺灣師範大學僑生先修部舉辦之學科測驗。隔年，在緬甸政府禁令限制下，停辦緬甸僑生招生工作一年；而 92 至 96 學年度則採兩階段學科測驗，第一階段由當地設有高中部之華文學校共同辦理聯合甄試（初試），通過初審錄取學生再來臺參加第二階段之學科測驗；97 學年度則改為在泰國舉辦一階段之學科測驗，因辦理護照手續繁瑣，當年度報名人數僅為二人；自 98 學年度迄今，則穩定維持兩階段測驗，第一階段綜合學科測驗於當地四考區舉行，成績達一定標準者方可持憑海外聯招會核發之准考證參加第二階段學科測驗，而第二階段學科測驗則由海外聯招會派試務人員赴曼德勒舉行；102 學年度為減輕學生負擔改為一階段學科測驗，並由海外聯招會派試務人員赴曼德勒、東枝、臘戍、密支那四考區舉行。

學年度	考試科目	考區	說明
89	第一類組：中文、英文、數學、史地 第二類組：中文、英文、數學、理化 第三類組：中文、英文、數學、生物及化學	曼德勒、東枝、臘戍、密支那四考區(海聯派赴試務人員)	採一階段學科測驗，測驗地點為緬甸。
90	第一類組：中文、英文、數學、史地 第二類組：中文、英文、數學、理化 第三類組：中文、英文、數學、生物及化學	相當國內高中畢業者：曼德勒、東枝、臘戍、密支那(海聯派赴試務人員) 緬校高中畢業者：臺灣師範大學僑生先修部	依其不同學歷屬性分別在緬(相當國內高中畢業者)及在臺(緬甸學校畢業者)辦理測驗。
91	-	-	該年度停招
92	在臺學科測驗科目：	第一階段：緬甸華校	採兩階段測驗方式。初試地點為緬甸、複試地點為僑先部。
93	第一類組：中文、英文、數學、史地	辦理聯合甄試	
94	第二類組：中文、英文、數學、理化	第二階段：臺灣師範	
95	第三類組：中文、英文、數學、生物及化學	大學僑生先修部	
96			
97	第一類組：中文、英文、數學、史地 第二類組：中文、英文、數學、理化 第三類組：中文、英文、數學、生物及化學	一階段：泰國中華會館	採一階段學科測驗，測驗地點在泰國。

學年度	考試科目	考區	說明
98	第一階段：綜合學科測驗 (中文、英文、數學三科綜合命題) 第二階段：學科測驗	第一階段：曼德勒、東枝、臘戍、密支那 第二階段：曼德勒一考區(海聯派赴試務人員)	採兩階段學科測驗，測驗地點均在緬甸。
99	第一類組：中文、英文、數學、史地 第二類組：中文、英文、數學、理化 第三類組：中文、英文、數學、生物及化學		
100	第一階段：綜合學科測驗 (中文、英文、數學三科綜合命題) 第二階段：學科測驗 第一類組：中文、英文、數學、歷史及地理 第二類組：中文、英文、數學、物理及化學 第三類組：中文、英文、數學、生物及化學		
101	※第二、三類組得互跨類組選填志願，應另行加考物理或生物。		
102	一階段學科測驗 第一類組：中文、英文、數學、歷史及地理 第二類組：中文、英文、數學、物理及化學 第三類組：中文、英文、數學、生物及化學 ※第二、三類組得互跨類組選填志願，應另行加考物理或生物。	曼德勒、東枝、臘戍、密支那四考區(海聯派赴試務人員)	採一階段學科測驗，測驗地點在緬甸。



- 註：1. 91 學年度停招緬甸僑生。
2. 96 學年度前初試在緬甸由四考區舉辦，複試則來臺應試。
3. 97 學年度學科測驗在泰華文教服務中心舉辦，故當年申請人數僅有 2 名。
4. 98-101 學年度於緬甸地區採二階段測驗（第 1 階段：綜合學科測驗，設四考區；第 2 階段：學科測驗，於曼德勒應考）。
5. 自 102 學年度改為一階段學科測驗，並設四考區。

98 至 102 學年度緬甸各考區學士班申請人數統計表

地區	98 學年度	99 學年度	100 學年度	101 學年度	102 學年度
密支那	37	55	36	33	49
曼德勒	57	61	77	56	42
眉苗	29	40	48	26	20
臘戍	76	60	61	34	37
東枝	39	45	30	24	27
總計	209	221	204	147	155

註：眉苗申請人數已包含在曼德勒考區。

98 至 102 學年度緬甸地區學士班分發人數統計表

項目		第一階段實際到考人數 (A)	第二階段實際到考人數 (B)	教育部訂定之最低錄取標準	實際錄取人數 (C)	錄取大學比例 (C/A)
98 學年度	第 1 類組	150	132	144 分	27	18.00%
	第 2 類組	30	28	180 分	15	50.00%
	第 3 類組	25	24	180 分	8	32.00%
	總計	205	184	-	50	24.39%
99 學年度	第 1 類組	155	108	135 分	29	18.71%
	第 2 類組	44	36	165 分	14	31.82%
	第 3 類組	21	18	132 分	7	33.33%
	總計	220	162	-	50	22.73%
100 學年度	第 1 類組	134	96	118 分	33	24.63%
	第 2 類組	46	42	140 分	14	30.43%
	第 3 類組	17	17	150 分	6	35.29%
	總計	197	155	-	53	26.90%
101 學年度	第 1 類組	117	93	100 分	55	47.01%
	第 2 類組	13	11	105 分	8	61.54%
	第 3 類組	15	15	131 分	11	73.33%
	總計	145	119	-	74	51.03%
102 學年度	第 1 類組	126		100 分	67	53.17%
	第 2 類組	17		105 分	11	64.71%
	第 3 類組	10		131 分	5	50.00%
	總計	153		-	83	54.25%

註：98 至 101 學年度於緬甸地區採二階段測驗（第 1 階段：綜合學科測驗、第 2 階段：學科測驗），自 102 學年度起，改採一階段測驗（學科測驗）。

100 至 102 學年度緬甸地區研究所分發人數統計表

學年度	項目		申請人數	錄取人數	錄取率
100	碩士班	海外	0	0	-
		國內	39	32	82.1%
101	碩士班	海外	0	0	-
		國內	20	13	65%
102	碩士班	海外	0	0	-
		國內	6	6	100%
	博士班	國內	2	2	100%

海外聯招會 98 至 102 學年度緬甸地區僑生分發結果統計表

(以 102 學年度錄取人數為排序依據)

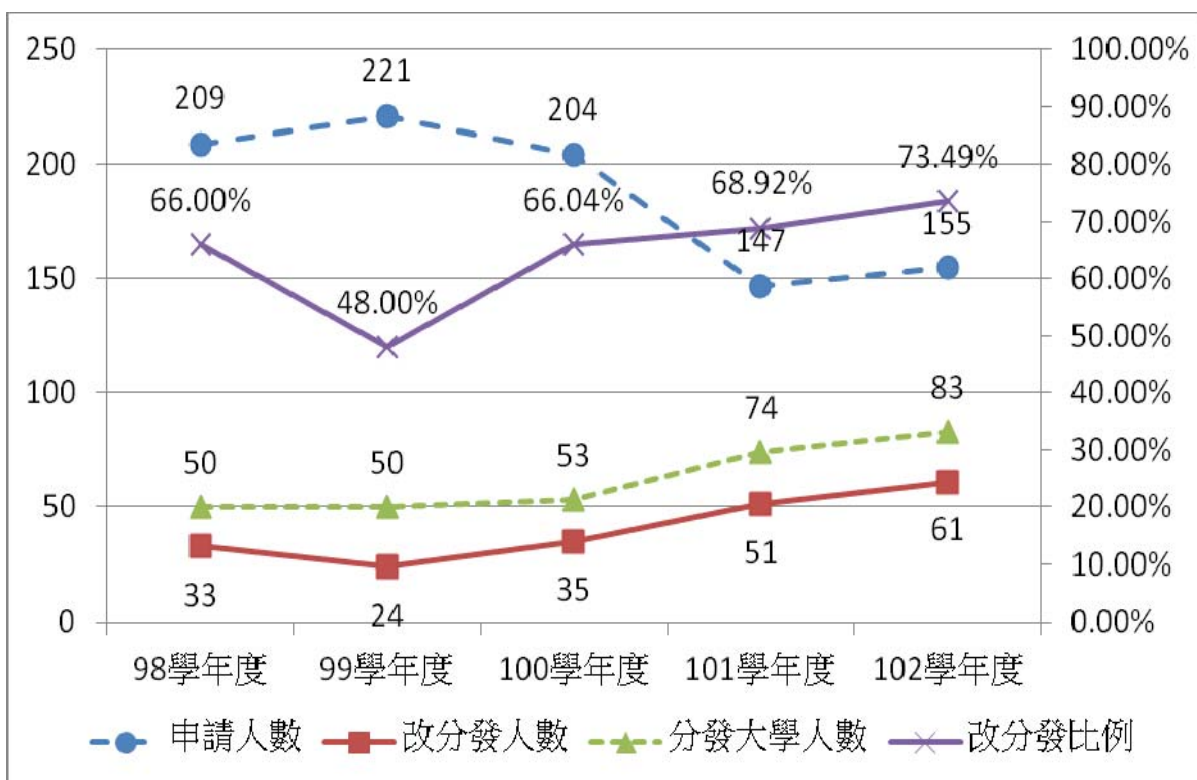
序號	校名	98 學年度	99 學年度	100 學年度	101 學年度	102 學年度	總計
1	國立金門大學	0	0	1	2	6	9
2	中國文化大學	4	1	4	9	5	23
3	國立暨南國際大學	3	9	4	2	5	23
4	國立臺北商業技術學院	1	0	2	4	4	11
5	國立東華大學	3	0	3	1	4	11
6	國立聯合大學	1	0	1	2	4	8
7	國立臺東大學	0	0	0	2	4	6
8	銘傳大學	1	0	0	1	4	6
9	樹德科技大學	0	0	0	0	4	4
10	國立宜蘭大學	0	0	0	0	3	3
11	國立嘉義大學	2	5	1	3	2	13
12	國立成功大學	2	3	2	1	2	10
13	國立臺北科技大學	2	1	2	2	2	9
14	國立高雄大學	0	1	4	1	2	8
15	國立臺灣科技大學	1	1	1	1	2	6
16	臺北市立教育大學	1	1	0	0	2	4
17	美和學校財團法人科技大學	0	0	0	0	2	2
18	國立體育大學	0	0	0	0	2	2
19	國立臺灣大學	4	2	1	1	1	9
20	國立臺灣海洋大學	1	0	0	5	1	7
21	淡江大學	1	1	0	3	1	6
22	國立臺北大學	0	2	3	0	1	6
23	實踐大學	0	0	0	3	1	4
24	亞洲大學	0	0	1	2	1	4
25	輔仁大學	1	2	0	0	1	4
26	國立臺中教育大學	2	0	1	0	1	4
27	國立中興大學	2	0	0	0	1	3
28	國立屏東科技大學	1	0	1	0	1	3
29	國立臺北護理健康大學	0	0	0	2	1	3
30	逢甲大學	0	0	0	1	1	2
31	國立新竹教育大學	0	0	1	0	1	2
32	華梵大學	0	0	0	0	1	1
33	東吳大學	0	0	0	0	1	1
34	長榮大學	0	0	0	0	1	1
35	稻江科技暨管理學院	0	0	0	0	1	1
36	南台科技大學	0	0	0	0	1	1
37	華夏技術學院	0	0	0	0	1	1
38	國立澎湖科技大學	0	0	0	0	1	1
39	聖約翰科技大學	0	0	0	0	1	1
40	高雄醫學大學	0	0	0	0	1	1
41	國立高雄餐旅大學	0	0	0	0	1	1
42	國立臺北教育大學	0	0	0	0	1	1
43	國立交通大學	2	6	3	1	0	12
44	國立臺灣師範大學	0	6	0	1	0	7
45	中國醫藥大學	0	2	3	1	0	6
46	臺北醫學大學	1	1	1	0	0	3
47	國立清華大學	0	2	1	0	0	3
48	國立臺南大學	2	0	0	1	0	3
49	國立勤益科技大學	0	0	2	1	0	3
50	佛光大學	0	0	2	1	0	3
51	國立臺中技術學院	2	0	1	0	0	3
52	國立雲林科技大學	3	0	0	0	0	3
53	國立高雄第一科技大學	0	0	1	1	0	2

序號	校名	98 學年度	99 學年度	100 學年度	101 學年度	102 學年度	總計
54	國防醫學院	0	0	1	1	0	2
55	國立屏東教育大學	0	0	0	2	0	2
56	大仁科技大學	2	0	0	0	0	2
57	國立臺灣體育運動大學	0	0	0	2	0	2
58	國立彰化師範大學	0	1	1	0	0	2
59	國立政治大學	0	1	0	1	0	2
60	國立臺中科技大學	0	0	0	2	0	2
61	國立高雄海洋科技大學	0	0	0	2	0	2
62	國立中山大學	1	0	0	1	0	2
63	世新大學	0	0	0	2	0	2
64	國立高雄應用科技大學	1	0	0	1	0	2
65	義守大學	1	0	0	0	0	1
66	明道大學	0	0	0	1	0	1
67	中國科技大學	0	0	1	0	0	1
68	東方設計學院	0	0	1	0	0	1
69	高鳳數位內容學院	0	0	0	1	0	1
70	真理大學	0	0	1	0	0	1
71	慈濟大學	1	0	0	0	0	1
72	國立高雄師範大學	0	0	1	0	0	1
73	國立中央大學	0	0	0	1	0	1
74	臺灣觀光學院	0	0	0	1	0	1
75	國立中正大學	0	1	0	0	0	1
76	台北海洋技術學院	0	1	0	0	0	1
77	東海大學	0	0	0	1	0	1
78	國立屏東商業技術學院	1	0	0	0	0	1
總計		50	50	53	74	83	310

海外聯招會 98 至 101 學年度各國僑生改分發師大僑先部人數比例統計表

序號	地區	98 學年度			99 學年度			100 學年度			101 學年度			總計		
		改分發人數 (A)	分發大學人數 (B)	比例 (A/B)	改分發人數 (A)	分發大學人數 (B)	比例 (A/B)	改分發人數 (A)	分發大學人數 (B)	比例 (A/B)	改分發人數 (A)	分發大學人數 (B)	比例 (A/B)	改分發人數 (A)	分發大學人數 (B)	比例 (A/B)
1	馬來西亞	75	982	7.64%	94	986	9.53%	74	1259	5.88%	84	1525	5.51%	327	4752	6.88%
2	緬甸	33	50	66.00%	24	50	48.00%	35	53	66.04%	51	74	68.92%	143	227	63.00%
3	澳門	7	1834	0.38%	14	1639	0.85%	14	1833	0.76%	13	2093	0.62%	48	7399	0.65%
4	印尼	2	64	3.13%	8	71	11.27%	6	60	10.00%	5	98	5.10%	21	293	7.17%
5	香港	3	250	1.20%	10	331	3.02%	11	427	2.58%	37	2745	1.35%	61	3753	1.63%
6	越南	2	13	15.38%	0	15	0.00%	0	18	0.00%	1	34	2.94%	3	80	3.75%
7	加拿大	0	88	0.00%	1	70	1.43%	1	75	1.33%	0	86	0.00%	2	319	0.63%
8	泰國	1	52	1.92%	1	82	1.22%	3	105	2.86%	1	80	1.25%	6	319	1.88%
9	韓國	1	47	2.13%	1	31	3.23%	1	26	3.85%	2	44	4.55%	5	148	3.38%
10	日本	0	19	0.00%	1	21	4.76%	1	37	2.70%	0	38	0.00%	2	115	1.74%
11	印度	0	3	0.00%	0	2	0.00%	1	3	33.33%	0	0	-	1	8	12.50%
12	阿根廷	0	2	0.00%	0	3	0.00%	0	12	0.00%	0	6	0.00%	0	23	0.00%
13	紐西蘭	0	2	0.00%	0	2	0.00%	0	1	0.00%	0	4	0.00%	0	9	0.00%
14	美國	1	56	1.79%	0	66	0.00%	2	77	2.60%	2	104	1.92%	5	303	1.65%
15	瓜地馬拉	1	2	50.00%	0	3	0.00%	0	1	0.00%	0	2	0.00%	1	8	12.50%
16	巴拿馬	0	3	0.00%	1	1	100.00%	0	1	0.00%	0	2	0.00%	1	7	14.29%
17	多明尼加	0	7	0.00%	0	5	0.00%	1	7	14.29%	0	6	0.00%	1	25	4.00%
18	澳大利亞	0	10	0.00%	0	8	0.00%	1	10	10.00%	0	9	0.00%	1	37	2.70%
19	沙烏地阿拉伯	0	0	-	0	0	-	0	0	-	3	3	100.00%	3	3	100.00%
總計		126	3484	3.62%	155	3386	4.58%	151	4005	3.77%	199	6953	2.86%	631	17828	3.54%

海外聯招會 98 至 102 學年度緬甸僑生改分發師大僑先部人數比例



海外聯招會 102 學年度緬甸學生錄取學校及來源分析

學校類別	校名	第三梯次					僑先部結業緬甸生		總計
		東枝	密支那	曼德勒	臘戌	總計	第四梯次	個人申請	
公立高教	國立中央大學	0	0	0	0	0	1	0	1
	國立中正大學	0	0	0	0	0	1	0	1
	國立中興大學	0	0	0	1	1	1	0	2
	國立交通大學	0	0	0	0	0	4	0	4
	國立成功大學	0	0	0	1	1	3	0	4
	國立東華大學	0	0	0	1	1	0	0	1
	國立政治大學	0	0	0	0	0	5	0	5
	國立高雄大學	0	0	0	0	0	1	0	1
	國立清華大學	0	0	0	0	0	2	0	2
	國立陽明大學	0	0	0	0	0	1	0	1
	國立暨南國際大學	0	0	0	2	2	1	0	3
	國立臺中教育大學	0	0	1	0	1	1	0	2
	國立臺北大學	0	0	0	1	1	3	0	4
	國立臺北教育大學	1	0	0	0	1	3	0	4
	國立臺東大學	0	0	0	1	1	0	0	1
	國立臺灣大學	0	0	0	1	1	5	0	6
	國立臺灣師範大學	0	0	0	0	0	5	3	8
	國立臺灣海洋大學	0	0	0	1	1	0	0	1
	合計	1	0	1	9	11	37	3	51
私立高教	中國文化大學	0	0	1	0	1	0	0	1
	中國醫藥大學	0	0	0	0	0	2	0	2
	東吳大學	0	0	0	1	1	0	0	1
	高雄醫學大學	0	0	0	0	0	1	0	1
	淡江大學	0	0	0	0	0	1	0	1
	華梵大學	0	0	1	0	1	0	0	1
	義守大學	0	0	0	0	0	1	0	1
	臺北醫學大學	0	0	0	0	0	1	0	1
	輔仁大學	0	0	0	0	0	1	0	1
	銘傳大學	0	0	1	0	1	0	0	1
	合計	0	0	3	1	4	7	0	11
公立技職	國立臺北科技大學	0	1	1	0	2	2	0	4
	國立臺北商業技術學院	0	1	1	0	2	0	0	2
	國立臺北護理健康大學	0	0	0	0	0	1	0	1
	國立臺灣科技大學	0	0	0	2	2	1	0	3
	合計	0	2	2	2	6	4	0	10
私立技職	樹德科技大學	0	1	0	0	1	0	0	1
	合計	0	1	0	0	1	0	0	1
總計		1	3	6	12	22	48	3	73

註：本表第三梯次統計已扣除申請改分發者 61 人。

102 學年度緬甸僑生選填熱門校院排行榜-聯合分發前 50 名

志願 排名	第一類組	第二、三類組
1	國立政治大學企業管理學系	國立臺灣大學土木工程學系
2	國立臺北大學企業管理學系	國立臺灣大學機械工程學系
3	國立臺灣大學會計學系	國立臺灣大學電機工程學系
4	國立臺灣大學經濟學系	國立陽明大學牙醫學系
5	國立臺灣師範大學英語學系	國立成功大學土木工程學系
6	國立臺灣大學工商管理學系企業管理組	國立成功大學電機工程學系
7	國立臺灣大學外國語文學系	國立臺灣大學牙醫學系
8	國立暨南國際大學休閒學與觀光管理學系	國防醫學院牙醫學系
9	國立臺灣大學財務金融學系	中山醫學大學牙醫學系
10	國立成功大學企業管理學系	國立臺灣大學資訊工程學系
11	國立政治大學國際經營與貿易學系	臺北醫學大學牙醫學系
12	國立臺北大學經濟學系	中國醫藥大學牙醫學系
13	國立暨南國際大學餐旅管理學系	高雄醫學大學牙醫學系
14	國立政治大學經濟學系	國立臺灣大學醫學系
15	國立臺北大學休閒運動管理學系	國立東華大學電機工程學系
16	國立臺北大學會計學系	國立成功大學機械工程學系
17	國立臺灣大學中國文學系	國立成功大學醫學系
18	國立清華大學經濟學系	國立東華大學資訊工程學系
19	國立政治大學會計學系	國防醫學院醫學系
20	國立暨南國際大學經濟學系	國立暨南國際大學資訊工程學系
21	實踐大學餐飲管理學系(臺北)	國立陽明大學醫學系
22	國立臺灣師範大學企業管理學士學位學程	臺北醫學大學醫學系
23	國立臺中教育大學音樂學系	中山醫學大學醫學系
24	義守大學廚藝學系	國立臺灣大學藥學系
25	國立政治大學資訊管理學系	高雄醫學大學醫學系
26	國立暨南國際大學資訊管理學系	國立中正大學資訊工程學系
27	國立政治大學廣告學系	中國醫藥大學醫學系
28	國立暨南國際大學國際企業學系	國立成功大學資訊工程學系
29	國立中央大學企業管理學系	輔仁大學醫學系
30	國立中山大學企業管理學系	國立中正大學資訊管理學系
31	實踐大學音樂學系(臺北)	國立暨南國際大學電機工程學系
32	國立臺北商業技術學院企業管理系	國立中正大學電機工程學系
33	國立中央大學英美語文學系	國立中正大學機械工程學系
34	國立臺灣大學歷史學系	國立交通大學土木工程學系
35	國立嘉義大學企業管理學系	國立暨南國際大學土木工程學系
36	國立高雄餐旅大學烘焙管理系	國立交通大學電機工程學系乙組
37	輔仁大學心理學系	國立中興大學電機工程學系
38	國立臺灣大學日本語文學系	國立東華大學物理學系物理組
39	國立中正大學企業管理學系	長庚大學醫學系
40	國立暨南國際大學外國語文學系	國立交通大學資訊工程學系資訊工程組
41	國立東華大學企業管理學系	國立成功大學工程科學系
42	國立政治大學英國語文學系	國立嘉義大學資訊管理學系
43	國立中興大學企業管理學系	慈濟大學醫學系
44	國立高雄餐旅大學中餐廚藝系	國立臺灣師範大學化學系
45	國立臺灣大學圖書資訊學系	國立成功大學建築學系
46	國立東華大學觀光暨休閒遊憩學系	國立政治大學統計學系(第 2 類組)
47	國立清華大學中國文學系	臺北醫學大學藥學系
48	國立臺灣師範大學教育學系	國防醫學院藥學系
49	國立交通大學資訊管理與財務金融學系資訊管理組	國立臺灣海洋大學電機工程學系
50	國立臺北大學財政學系	國立臺灣海洋大學資訊工程學系

註：本表係依僑生選填最多 70 個志願之志願順序加權計分(第 1 志願為 70 分，第 2 志願為 69 分，依此類推)，並依校系加權總分高低排行而得。

102 學年度僑先部緬甸結業生選填熱門校院排行榜-聯合分發前 50 名

志願 排名	第一類組	第二、三類組
1	國立政治大學企業管理學系	國立交通大學資訊工程學系資訊工程組
2	國立政治大學國際經營與貿易學系	國立清華大學資訊工程學系
3	國立政治大學會計學系	國立臺灣大學土木工程學系
4	國立臺灣大學會計學系	國立臺灣大學電機工程學系
5	國立臺灣大學財務金融學系	國立臺灣大學材料科學與工程學系
6	國立臺北大學企業管理學系	國立交通大學資訊工程學系網路與多媒體工程組
7	國立政治大學廣播電視學系	國立交通大學材料科學與工程學系
8	國立政治大學經濟學系	國立臺灣大學機械工程學系
9	國立中央大學企業管理學系	國立交通大學機械工程學系
10	國立政治大學風險管理與保險學系	國立臺灣大學化學工程學系
11	國立臺灣大學外國語文學系	國立交通大學土木工程學系
12	國立清華大學外國語文學系	國立臺灣大學資訊工程學系
13	國立臺灣大學經濟學系	國立交通大學電機工程學系乙組
14	國立臺灣師範大學教育學系	國立成功大學材料科學及工程學系
15	國立政治大學教育學系	國立交通大學工業工程與管理學系
16	國立政治大學資訊管理學系	國立成功大學土木工程學系
17	國立中央大學財務金融學系	國立清華大學動力機械工程學系
18	國立臺北大學會計學系	國立成功大學建築學系
19	國立臺灣大學社會學系	國立成功大學機械工程學系
20	國立成功大學企業管理學系	國立成功大學工業與資訊管理學系
21	國立臺灣大學圖書資訊學系	國立成功大學電機工程學系
22	國立臺灣大學工商管理學系企業管理組	國立清華大學工業工程與工程管理學系
23	國立臺灣師範大學社會教育學系	國立成功大學化學工程學系
24	國立臺灣師範大學英語學系	國立成功大學資訊工程學系
25	國立成功大學會計學系	國立成功大學工業設計學系
26	國立清華大學經濟學系	國立清華大學材料科學工程學系
27	國立臺北大學經濟學系	國立交通大學電子工程學系乙組
28	國立臺灣大學生物產業傳播暨發展學系	國立成功大學航空太空工程學系
29	國立政治大學財務管理學系	國立交通大學光電工程學系
30	國立臺灣師範大學企業管理學士學位學程	國立臺灣大學藥學系
31	國立中央大學經濟學系	國立臺灣大學牙醫學系
32	國立臺灣大學中國文學系	國立中央大學土木工程學系
33	國立交通大學傳播與科技學系	國立成功大學物理治療學系
34	國立政治大學傳播學院傳播學士學位學程	國立中央大學資訊工程學系
35	國立交通大學外國語文學系	國立陽明大學牙醫學系
36	國立政治大學廣告學系	長庚大學醫學系
37	國立政治大學中國文學系	國立臺灣大學物理治療學系
38	國立臺北大學應用外語學系	國立臺灣科技大學資訊工程系
39	國立臺灣師範大學公民教育與活動領導學系	國立臺灣科技大學建築系
40	國立成功大學經濟學系	國立清華大學化學工程學系
41	國立中央大學英美語文學系	國立臺灣大學醫學檢驗暨生物技術學系
42	國立政治大學外交學系	國防醫學院藥學系
43	國立臺灣師範大學國文學系	國立臺灣大學醫學系
44	國立臺北大學不動產與城鄉環境學系	高雄醫學大學醫學系
45	國立中興大學財務金融學系	國立成功大學醫學系
46	國立臺灣大學歷史學系	國立交通大學資訊工程學系資電工程組
47	國立臺灣大學法律學系財經法學組	國立陽明大學醫學系
48	國立臺灣大學政治學系國際關係組	高雄醫學大學藥學系
49	國立政治大學財政學系	臺北醫學大學藥學系
50	國立臺北大學社會學系	國立臺灣大學獸醫學系

註：本表係依僑生選填最多 70 個志願之志願順序加權計分(第 1 志願為 70 分，第 2 志願為 69 分，依此類推)，並依校系加權總分高低排行而得。

102 學年度全球僑生熱門校系排行榜（前 50 名）

志願 排名	第一類組	第二、三類組
1	國立政治大學企業管理學系	國立臺灣大學物理治療學系
2	國立臺灣大學工商管理學系企業管理組	國立臺灣大學醫學系
3	國立臺北大學企業管理學系	國立臺灣大學藥學系
4	國立中正大學企業管理學系	國立成功大學物理治療學系
5	國立中央大學企業管理學系	國立陽明大學醫學系
6	國立臺灣大學外國語文學系	國立臺灣大學獸醫學系
7	國立成功大學企業管理學系	臺北醫學大學醫學系
8	國立中興大學企業管理學系	國立臺灣大學心理學系
9	淡江大學大眾傳播學系	國立成功大學心理學系
10	國立政治大學國際經營與貿易學系	高雄醫學大學醫學系
11	淡江大學企業管理學系	國立成功大學醫學系
12	國立中正大學傳播學系	國立臺灣大學牙醫學系
13	國立政治大學新聞學系	臺北醫學大學藥學系
14	國立中山大學企業管理學系	國立中興大學獸醫學系
15	國立臺灣大學經濟學系	中山醫學大學醫學系
16	輔仁大學企業管理學系	臺北醫學大學牙醫學系
17	國立政治大學廣告學系	國立臺灣大學土木工程學系
18	國立臺灣大學社會工作學系	長庚大學醫學系
19	國立臺灣師範大學教育心理與輔導學系	國立臺灣大學機械工程學系
20	輔仁大學廣告傳播學系	中國醫藥大學醫學系
21	輔仁大學心理學系	國立陽明大學牙醫學系
22	國立成功大學外國語文學系	國立嘉義大學獸醫學系
23	銘傳大學傳播學院	高雄醫學大學藥學系
24	輔仁大學新聞傳播學系	國立陽明大學物理治療暨輔助科技學系
25	國立暨南國際大學餐旅管理學系	國立臺灣大學電機工程學系
26	國立臺灣師範大學英語學系	國立政治大學心理學系
27	國立臺灣大學中國文學系	國立臺灣大學生命科學系
28	國立臺灣師範大學企業管理學士學位學程	國立成功大學土木工程學系
29	國立政治大學廣播電視學系	國立臺灣大學資訊工程學系
30	國立政治大學經濟學系	高雄醫學大學物理治療學系
31	國立嘉義大學企業管理學系	國立成功大學職能治療學系
32	國立臺灣大學財務金融學系	中山醫學大學物理治療學系
33	國立政治大學財務管理學系	國立中正大學心理學系
34	國立政治大學公共行政學系	國立成功大學機械工程學系
35	國立成功大學經濟學系	高雄醫學大學牙醫學系
36	國立清華大學外國語文學系	輔仁大學醫學系
37	國立臺灣大學會計學系	國立交通大學土木工程學系
38	淡江大學國際企業學系	中國醫藥大學藥學系
39	國立中興大學財務金融學系	長庚大學物理治療學系
40	國立交通大學外國語文學系	中山醫學大學牙醫學系
41	國立臺灣師範大學教育學系	國立臺灣大學護理學系
42	國立交通大學傳播與科技學系	國立臺灣大學醫學檢驗暨生物技術學系
43	中國文化大學大眾傳播學系	國立成功大學電機工程學系
44	東吳大學企業管理學系	國立交通大學機械工程學系
45	國立清華大學經濟學系	中國醫藥大學物理治療學系
46	國立政治大學社會學系	國立陽明大學醫學生物技術暨檢驗學系
47	國立臺灣大學歷史學系	國立臺灣大學職能治療學系
48	國立臺灣藝術大學廣播電視學系	國立成功大學醫學檢驗生物技術學系
49	銘傳大學企業管理學系	國立成功大學資訊工程學系
50	國立政治大學中國文學系	國立成功大學建築學系

註：本表係依僑生選填最多 70 個志願之志願順序加權計分(第 1 志願為 70 分，第 2 志願為 69 分，依此類推)，並依校系加權總分高低排行而得。

七、 相關簡報

金鳳凰周刊 2013 年 12 月 2 日 (一)

台湾高等教育招生宣导团将在缅甸举行升学辅导巡回讲座

据悉，台湾海外联合招生委员会将于12月1日起至12月6日一连七天，前往眉苗佛经学校、腊戍圣光中学、密支那育成学校、曼德勒孔教学校及东枝兴华中学等校，共举办5场升学辅导讲座。代表团由台湾海外联合招生委员会苏玉龙主任委员（国立暨南国际大学校长）组成缅甸招生宣导团，与国立台湾大学张庆瑞副校长（公立高教代表）、南华大学林辰璋副校长

（私立高教代表）、中台科技大学程奕嘉副校长（技职校院代表）、海外联招会李信副总干事、施苡萱信息技师、以及特别邀请侨务委员会侨生处陈世池处长随团指导共7人组成。

此次宣导团，除了推介台湾高等教育的发展现况、不同类型的大学院校特色之外，也将分享侨生辅导奖助措施、报名注意事项以及选填志愿诀窍等。

据介绍招生宣导说明会将于：

12月1日09:00~10:30，彬伍伦佛经学校；
12月2日08:00~10:00，腊戍圣光中学；
12月3日08:00~10:00，曼德勒孔教学校；
12月3日15:00~17:00，密支那育成学校；
12月6日07:00~09:00，东枝兴华中学；分别举行。

台湾高等教育招生宣导团将在缅甸举行升学辅导巡回讲座

来源：缅甸《金凤凰》中文报 Monday, 09 December 2013 11:12

据悉，台湾海外联合招生委员会将于12月1日起至12月6日一连七天，前往眉苗佛经学校、腊戍圣光中学、密支那育成学校、曼德勒孔教学校及东枝兴华中学等校，共举办5场升学辅导讲座。代表团由台湾海外联合招生委员会苏玉龙主任委员（国立暨南国际大学校长）组成缅甸招生宣导团，与国立台湾大学张庆瑞副校长（公立高教代表）、南华大学林辰璋副校长（私立高教代表）、中台科技大学程奕嘉副校长（技职校院代表）、海外联招会李信副总干事、施苡萱信息技师、以及特别邀请侨务委员会侨生处陈世池处长随团指导共7人组成。

此次宣导团，除了推介台湾高等教育的发展现况、不同类型的大学院校特色之外，也将分享侨生辅导奖助措施、报名注意事项以及选填志愿诀窍等。

据介绍招生宣导说明会将于：

12月1日09:00~10:30，彬伍伦佛经学校；
12月2日08:00~10:00，腊戍圣光中学；
12月3日08:00~10:00，曼德勒孔教学校；
12月3日15:00~17:00，密支那育成学校；
12月6日07:00~09:00，东枝兴华中学；分别举行。

（本报道为缅甸《金凤凰》中文报独家编译报道，未经本报许可，不得转载、摘编）

原文網址：<http://www.mmcpmedia.com/sino-myanmar/5593-2013-12-09-05-33-46>

台灣高等學校招生宣導團 辦入學輔導巡迴講座

緬甸僑生赴台就讀 一次測驗搞定 1月中報名 3月開考 錄取名額視報考人數確定

【本報記者葉星】為推介臺灣高等教育品質，提供僑生赴臺升學機會，自本(2013)年12月1日起至12月6日一連七天，由海外聯合招生委員會蘇玉龍主任委員(國立暨南國際大學校長)組成緬甸招生宣導團，國立臺灣大學張慶瑞副校長(公立高教代表)、南華大學林辰璋副校長(私立高教代表)、中臺科技大學程奕嘉副校長(技職院校代表)、海外聯合招生委員會李信副總幹事、施以宜資訊技師、以及特別邀請僑務委員會僑生處陳世池處長隨團指導，一行共7人前往眉苗佛經學校、臘戍聖光中學、密支那育成學校、曼德勒孔教學校及東枝興華中學等校，共舉辦5場升學輔導講座。

12月1日上午9時宣導團在眉苗佛經學校舉辦了首次宣導活動。2日上午8時宣導團蒞臨臘戍，假聖光中學舉辦了蒞臨後的第二場宣導講座，來自臘戍聖光中學、果文中學、黑猛龍中學、明德中學、貴概猛龍學校等5所華文高中的負責人及應往屆高中畢業生參加了活動。

在每場宣導講座上，海外聯合招生委員會主任委員、國立暨南國際大學校長蘇玉龍先生介紹了台灣教育的發展狀況，也針對台灣「海外聯合招生

委員會」來緬甸招生情況作了詳細說明。國立臺灣大學張慶瑞副校長作為公立高教代表，作了「台灣的高等教育發展情況」的主題報告；南華大學林辰璋副校長作為私立高教代表，作了「台灣的私立大學現狀和特色」的主題發言；中臺科技大學程奕嘉副校長作為技職院校代表，介紹了台灣技職科技大學的現狀和特色。

宣導團還與參與聆聽講座的學生們發生了良好的互動活動，針對學生們關心的獎助學金申請、入臺手續、假期打工及畢業後就業出路等問題，作了詳細的解釋和說明。

輔導海外僑生(華裔子弟)赴臺升學係臺灣政府一貫的政策，50年多來，已培育了近10萬名僑生返回僑居地服務，成為當地社會及經濟發展的重要支柱。

海外聯合招生委員會(以下簡稱海外聯招會)係由臺灣149所公、私立大學校院共同組成，每年受理來自全世界有志赴臺升學的報名僑生已超過1萬人，按照僑生的成績表現，以公平、公正、公開的選才機制，分發僑生至其所心儀的志願校系就讀。

有鑒於以往招收緬甸僑生來臺升讀大學，都必須經過海外聯招會兩個階段的測驗篩選，第二階段甚至集中

到曼德勒應試。為減輕考生的時間、交通往返及經濟負擔，自2013年起已全面改為一階段學科測驗，並分別於曼德勒、密支那、臘戍及東枝等四地設置考區。這對有意赴臺升學的緬甸僑生而言，無非是一大福音，也就不用來回奔波而舟車勞頓了。

此行在緬連續5場次的巡迴宣導講座，期待能與關心華裔子弟未來前途的華文學校師長、學生、家長等面對面溝通交流，除了推介臺灣高等教育的發展現況、不同類型的大學校院特色之外，也將分享僑生輔導獎助措施、報名注意事項以及選填志願訣竅等，誠摯歡迎有意赴臺升學者共襄盛舉。

12月2日，宣導團在臘戍舉辦完講座後，由曼德勒雲南同鄉會常務理事平樹輝和聖光中學魯金文校長陪同，參觀了臘戍市內四所華文高中。隨後轉往曼德勒、密支那和東枝，將在孔教學校、育成學校和興華中學，繼續升學輔導巡迴講座之旅。

另悉，2014年台灣海外聯合招生委員會已經確定緬甸地區該年次報名日期為1月15日至2月10日，大考日期為3月8日、5月底放榜，錄取名額視報考人數確定。(攝影/葉星)



海外聯合招生委員會蘇玉龍主任委員一行參訪黑猛龍中學留影。



海外聯合招生委員會蘇玉龍主任委員介紹台灣教育狀況。(右圖)

台灣聯招主委一行 孔教學校宣導說明

【本報記者郭家富】為了讓緬甸就讀學生到台灣繼續就學深造，台灣海外聯招主任委員蘇玉龍團一行，於本月3日在曼德勒孔教學校東區舉行宣導說明會。

此次說明會有孔教學校校長及各區教師學生參與，另外曼德勒明德學校校長姜鴻明及學生代表也參與了本次的說明會。

此次宣導說明會主要是讓學生們更進一步的了解台灣的教育，以及對老師學生們介紹了台灣現在招生情況，讓想去台灣就讀大學或者進修的有進一步的了解和知道。

曼德勒孔教學校負責人及校長，對海外聯招會的各位代表的帶到，紛紛表示感謝與歡迎，座談會上，學生們

也紛紛提出對去台灣留學的種種問題及對台灣感興趣的話題。

蘇玉龍團長表示，「這次到緬甸感覺緬甸有進步了，與8年前相比感覺完全不一樣，也看到緬甸僑校的蓬勃發展。這次的行程將到臘戍、眉苗，然後起程去密支那探望各僑校。在緬甸看到了用心於僑校的很多人，傳承著中華文化。希望僑校繼續對學校推動，讓我們這些緬華優秀學子，都能到臺灣就學，需要我們聯招會的配合，我們會儘量配合。」

宣導說明會上，來自台灣各大學的校長紛紛像孔教學校東區校長贈送禮品，宣導說明會在學生及老師們的交談聲中結束。

(攝影/郭家富)



蘇玉龍團長(右2)向孔教學校東區校長尹正榮(左2)贈送禮品。(上圖) 宣導說明會現場。(下圖)



中台科技大學程奕嘉副校長介紹了台灣技職科技大學的現狀和特色。(上圖) 僑務委員會僑生處陳世池處長與學生互動熱烈。(左圖)



四位台灣高校負責人與學生互動熱烈。



宣導說明會現場，來自台灣的僑生處處長陳世池正在回答學生的問題。



2013 12 03 05:52

台湾联招委东枝兴华宣导说明 圆满结束



台湾联招委代表团率领的五人团队于12月5日下午自曼德勒飞抵掸邦首府东枝。当日晚六时半，云南理事会、校董会及兴华学校领导假座“可口可乐餐室”为倡导团设宴接风。

6日早晨七时东枝兴华中学初，高中学生约200人已齐聚

四楼礼堂，云南联谊互助会谢上锦理事长，校董会谢兴流董事长，李祖韬，董生祥副董事长，尹正昌校长等以及初中部教师共同出席“联招倡导说明会”。

在欢迎来宾的掌声中，教务主任廖华芝宣布会议开始。兴华中学副校长李心准代表校方致欢迎辞。台湾侨生处陈世池处长逐一介绍台大张庆瑞副校长，中台科技大程奕嘉副校长，海外联招会李信副总干事与施苡萱秘书等。

宣讲说明首先以短片介绍台湾“胜景、餐饮特色、社会生活、科技发展、大专院校教育实践的发展进步，各国赴台侨生学习场景及各国侨生台湾学习感言”等十二分钟的真实画面展示，使与会者对台湾优质自由的学习环境，多元性的文化，留下较为清晰的印象。

张庆瑞博士补充说明大学教育的功能。侨生赴台学习环境转换实现个人梦想，侨生在台创业实例，并说明台湾高等教育的近五年规划，教育经费投入，侨生陆生来台以及台湾招生需求与实际招生数量的差距及原委等。技职科技大学程奕嘉副校长就台湾“技术职业与科技的教育理念，高职教育的发展，职业教育如‘设计、美容、商管、医护、餐饮’等特色领域及”产业实务的侨生学习设计，是学生获得职业技术的重要性等，为侨生的未来职业取向予以指导。陈世池处长就侨委联招赴台学习名额手续，考试等大家关心的各种问题以及未来努力争取在财力证明，体检等问题方面的改变等做了较详细地说明。联招会李信副干事就侨生赴台升学的优势，如健保学位，再深造，毕业创业的关照服务等说明，以及咨询解答。

会议结束前贵宾向理事会，校董会及学校负责人赠送礼物。会后联招代表团与校董会及部分教师座谈就联招及侨生素质等方面进行沟通探讨。

(东枝兴华中学媒体组 供稿)

八、 緬甸地圖

本次宣導路線：仰光→眉苗→臘戍→曼德勒→密支那→東枝

