

出國報告（出國類別：其他）

2013 亞洲當代陶藝展

服務機關：國立臺南藝術大學應用藝術研究所

姓名職稱：張清淵副教授

派赴國家：日本

出國期間：2013 年 6 月 17 日至 2013 年 6 月 21 日

報告日期：2013 年 9 月 12 日

目次

摘要.....	3
參訪目的.....	4
參訪過程.....	5
心得與建議.....	12

摘要

陶瓷組本年度受邀參加亞洲當代陶藝展，參與該盛會數次，這些年來成果豐碩，而今年度 2013 亞洲當代陶藝展於日本金澤 21 世紀美術館盛大展開，21 世紀美術館是以「創造新文化」及「促進城鎮繁榮」為目的而建造的。在迎接 21 世紀這一重大歷史轉戾點之際，人們期待著新的城鎮建設。金澤 21 世紀美術館將透過美術館與城鎮的共存，創造出金澤的魅力與活力，也非常榮幸的能受邀並且參與展覽。利用這次機會安排為期五天日本金澤陶瓷相關學校及博物館參訪。此行的兩大目的，其一為參與「2013 亞洲當代陶藝展」年度盛會，並且讓參與的學生藉由此行程能更了解目前四國（台灣、日本、韓國、中國）的陶藝發展。其二為參訪日本金澤美術工藝大學、金澤卯辰山工藝工房與大樋美術館，並與他校積極交流，增加交換學生的機會。

此次參與共有 5 名學生與老師：李岱容、章嘉伽、高于晶、張蕙敏與徐永旭老師參加亞洲當代陶瓷研討會，透過研討會了解台灣、日本、韓國、中國當代陶藝發展特色，並對各國當代陶藝材質運用和思維能更開放；實地探訪著名金澤 21 世紀美術館、金澤美術大學、大樋美術館與卯辰山工藝工房，目地在落實學生對當代陶藝思潮的學習與認知以及拓展陶藝視野。

參訪目的

一、參加亞洲當代陶藝展為南藝應用所陶瓷組每年之例行海外學術性活動。主要目的在於讓本所陶瓷研究生透過實地的參訪、參與各項研討會活動與展覽，而有效直接的管道獲得最新的資訊並對當代陶瓷藝術發展有進一步的了解，也因為亞洲當代陶藝展為亞洲四國（台灣、韓國、中國、日本）每年陶瓷教育交流重要展覽，在這盛會上邀請了四個國家陶瓷相關學系師生參與，在這為期 3 天的活動除了讓學生可以直接性的觀賞作品，亞洲當代陶藝也安排許多的演講和各國家學校師生討論作品，讓學生除了增廣見聞之外還可以學習到技術性上的知識。

除了參與研討會，亞洲當代陶藝展主要目的為了建立各國學生互相交流以及不同國家學校之間在未來合作的可能性或是建立姊妹校關係、交換學生的機會，拓寬系所未來格局及視野。而研討會上不同國家的教授對學生的作品指教，對學生而言會很難得的機會，可以得到不同國家對於陶瓷以及學生作品不同的看法，也可以經由此經驗刺激學生在作品上的想法和角度。

二、參訪金澤美術工藝大學，期待建立本校與金澤美術工藝大學的交流機制與合作方向，希望藉由參觀金澤美術大學能讓學生明白的了解到不同學校在工藝上所去學習、研究的方向或是想培育出來的人才，因為國家、文化的不同而走向不同的教育方式。

三、並藉由參觀金澤的機會參觀榮獲日本人間國寶大樋長左衛門所設的大樋美術館以及卯辰山工藝工房，大樋美術館收集了「大樋燒」將近十代所收藏的茶碗以及他們其他的收藏，這對學生而言是很難的經驗能一次的觀賞到日本茶道文化上重要的歷史痕跡。

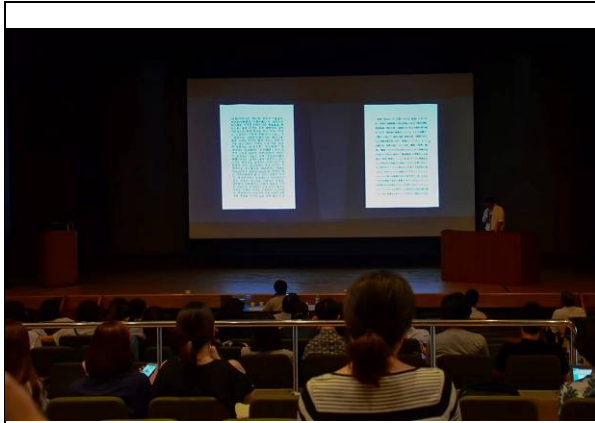
參訪過程

1. 當代亞洲陶藝展、金澤 21 世紀美術館、金澤美術工藝大學
2. 大通美術館、卯辰山工藝工房、大樋年雄工作室

6/17-19 於金澤 21 世紀美術館佈展並且參與為期兩天的研討會、金澤美術工藝大學參觀。

21 世紀美術館展覽，在展覽前的佈置由四個國家學校師生一起參與佈展計劃，也藉由佈展的機會讓學生參與、溝通，讓學生學習在一個毫無熟悉的新場域中，如何在一個時間內將自己的作品做最好的呈現。在研討會的交流上，由就讀本校一年級韓國學生高于晶上台發表作品和其他國老師進行評圖交流，各國學生也藉由上台發表的機會介紹了各個學校的地理位置和特色。





展覽開幕

金澤美術工藝大學，由教授板橋廣美帶我們參觀各工作室運作狀況。金澤美術工藝承襲著日本對於工藝的傳統分類，陶藝、金工和染織建立于傳統脈絡之下的工房制度，在技術程序上相當的講究由工作的空間分配就可清楚的看到對於材質在步驟的重視。在參觀的過程中，是由在金澤美術工藝大學就讀的台灣學生，為我們進行翻譯和解說;在金澤工藝大學裡也有來自台灣、韓國的學生就讀，在本次的研討會以及學校參訪中擔任協助翻譯的工作，藉由外籍學生的角度來導覽工作室裡的運作狀況，也更加深四國在教育上的國際化、交流密切程度。



金澤美術工藝大學工作室參觀

6/20-21

卯辰山工藝工房、大樋美術館、大樋年雄工作室

卯辰山工藝工房成立於平成元年 11 月 1 日，為金澤市保存傳統工藝並繼承與發展重要機構，是讓市名可以經由他們所開的課程更加瞭解傳統技藝保存的重要性，另外卯辰山工藝工房重視傳統與傳承的精神，提供想成為專業工藝家的年輕人，專業技術教導與優良的學習空間。工房更是讓學員們學習茶道、書法、花藝，體驗、學習日本文化精神。



卯辰山工藝工房設有金工、陶瓷、染織、玻璃、漆器五個工房，不同工房設有不同的作業空間，也因作業步驟的不同而條理分明的給予不一樣的工作環境。陶瓷工房空間以及設備完善除了有瓦斯窯和電窯外，在距離工房的不遠處還有一座柴窯，我們參觀工房時剛好遇到一年一次重要的柴窯課程，也借此向我們介紹這柴窯的歷史。



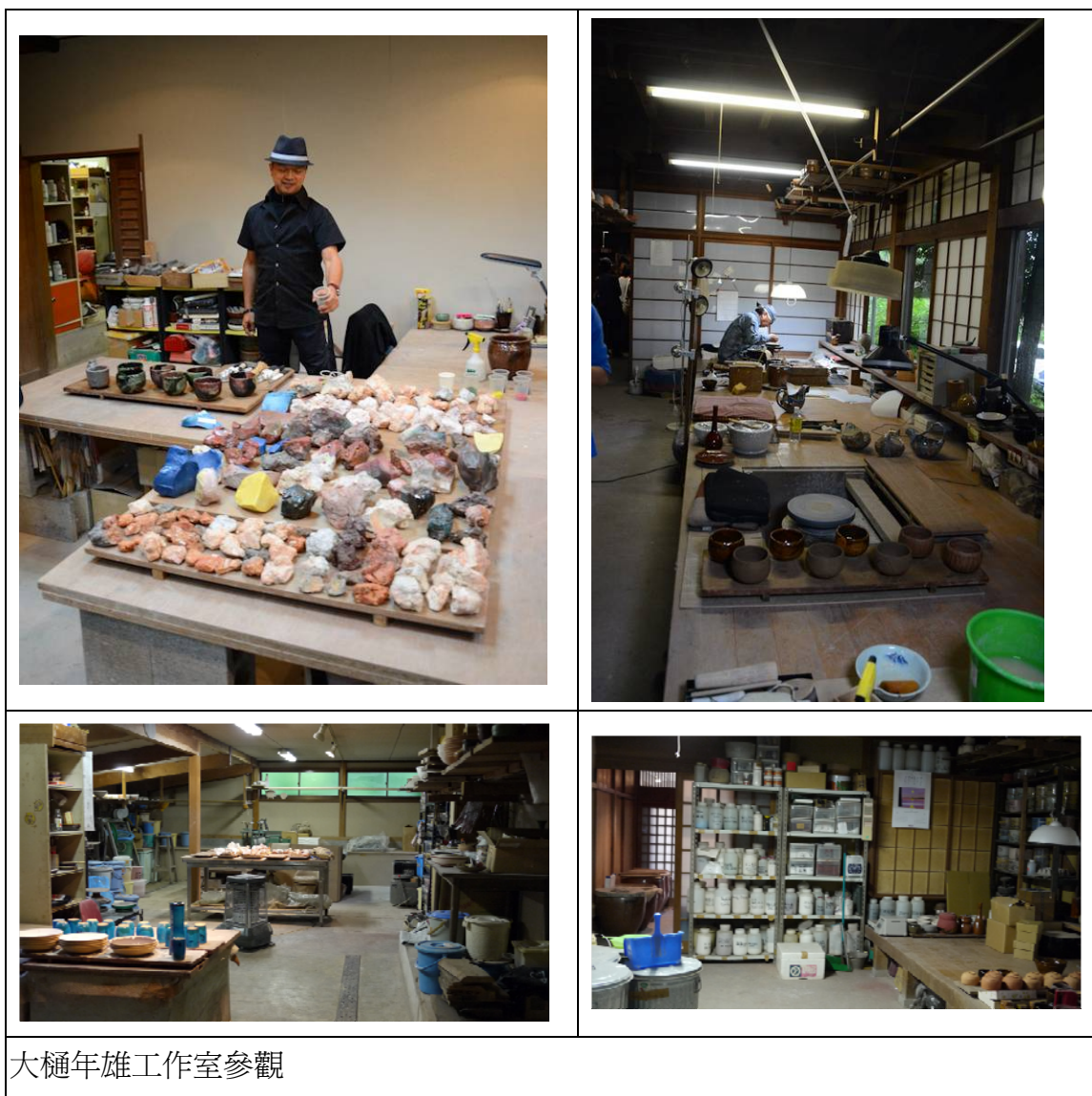
參觀大樋美術館

參觀大樋美術館時，大樋年雄熱情的介紹以及解說大樋家族世代茶碗歷史，經由大樋年雄詳細的介紹，可以清楚地知道大樋家族在日本陶藝的努力以及尋找在傳統的基石下對於未來的可能性，雖然乘載的三、四百年的歷史，對於陶藝材料的企圖心思毫不鬆懈，尋找著更多的未知與可能性。這不斷求新求變的精神是學生不論在求學期間，甚至是未來走向藝術家的道路上，必須去督促自己努力不懈的部分。



師生與大樋長左衛門家人合照

藉由這次難得的經驗參觀大樋年雄工作室，工作室內充斥著國際性和日本傳統的矛盾，在歷史悠久的日式傳統建築裡，保留著傳統工藝技藝與工作氛圍，百年以上的樂燒窯燒製著大樋四百多年的傳承，但卻巧妙的放入來至世界各地的原料，喜好研究以及收集世界各地材料的大樋年雄，工作室內堆放著他自己去過的國家所帶回來的原料，經由不斷地實驗和嘗試，



心得與建議

這次藉由參加亞洲當代陶藝展的機會在金澤美術工藝大學裡，經由教授板橋廣美仔細的帶領師生、一一介紹系所裡的設備、器材、空間使用。藉由這樣的方式可以強烈的感受的日本民族性的一絲不苟的精神。有別於我們系所裡將空間依照材質的屬性作為區分，金澤美術工藝大學則是經由過程、作業的不同而區分。而這樣的方式在本所卻難以做到，在使用空間上有很大的難度。

也因這次機會拜訪了與本校有著良好互動的大樋長左衛門，在他的邀請下參觀了大通美術館、工作室和卯辰山工藝工房，在大樋美術館不經讓人讚嘆于大樋家的收藏完整、仔細，本校雖然也有著大量的藝術家作品收藏，但卻缺少適當地展示空間，這是需要加強改進的地方。藉由每次的出國參訪，不過是希望的是學生們能由他們所看、所聽、所體驗的，不論是其他國家學校的空間設備也好、思維想法也好、更希望的是學生們能藉由每一次出國參訪的機會，能找到畢業後離開學校後的下一步，像是本校校友鍾雯婷是最好的例子，在應用藝術研究所畢業後申請考取到進入卯辰山工藝工房學習的機會，目前已在卯辰山工藝工房學習兩年。而像是還在學的張蕙敏同學也因這次參觀卯辰山工藝工房的機會，深入瞭解公房的空間與運作，更加確定了他在畢業後的下一步。

建議

- (1)本所在十幾年的努力下，邀請了許多藝術家來學校駐村以及與學生交流學習，也收藏了許多來自世界各地藝術家的作品，有著驚人的收藏數量和歷史與記憶，但卻缺乏了一個適當地展示空間和收藏空間，是相當可惜的。可惜的是這樣的大量收藏，對學生而言其實是最好的學習對象，如何將好的作品融入于校園生活當中，讓人觀賞、學習，這是本所希望與學校能一起去創造的，也是學校目前最缺乏的。
- (2)卯辰山工藝工房每學期有評圖的機制，而藉由這樣的方式選取出工房想典藏的作品並給予獎勵鼓勵學員的創作。這也是令我們可以學習、參考的地方，本所在十幾年的教育下，也培育出不少的專業藝術家，但卻沒有這樣的典藏制度，能將本所的歷史記錄下來，成為往後珍貴的資產。也希望在這方面能得學校的支持與幫助。