

出國報告（出國類別：雙方之考察、交流）

奉派參加金門縣政府組團
「赴廈門市等口岸考察 H7N9 疫情防
範暨防疫交流措施相關事宜」

服務機關：衛生福利部疾病管制署

姓名職稱：王賀舜（薦任技正）

派赴國家：中國大陸（廈門）

出國期間：102 年 8 月 19 日至 8 月 21 日

報告日期：102 年 09 月 11 日

摘要：

自 2013 年 3 月 31 日起大陸地區陸續公佈人類感染 H7N9 流感病毒病例，由最初發現 H7N9 病例的上海市、安徽省二地快速蔓延至鄰近數個省份，福建省也無法倖免的在 4 月 26 日因發現確病例被納入流行地區。就地理位置而言，金門縣位於福建省九龍江口廈門灣內，直線距離廈門市僅僅只有數海裡，金廈小三通航線航距離最近的五通航線航行時間約僅 30 分鐘，小三通航班每日往返 44 航次，2012 年往返兩地的旅客量旅客達 145 萬餘人，金門縣政府為強化金廈小三通口岸共同防範 H7N9 疫情，並建立防疫(情)資訊交流措施，邀集金門縣各相關單位(金門縣觀光處、金門縣衛生局、金門縣港務處)及本署，共同派員組團前往廈門市口岸(廈門港東度及五通港區)實地考察，了解彼此因應 H7N9 疫情之相關邊境檢疫措施。

由於小三通旅客結構逐漸改變，藉由小三通航線入出境之大陸籍旅客比率持續增長(2007 年金廈小三通入出境旅客總人數為 973,269 人次，其中大陸籍旅客人數為 71,706 人次、佔總人數之 7.37%，2012 年金廈小三通入出境旅客總人數為 1,458,145 人次、大陸籍旅客人數則增加至 406,961 人次、所佔比率亦提高至 27.91%)，廈門地區人口及經濟發展快速、消費能力年年攀升，金門距離廈門市僅數海裡佔盡地理位置之便，又有小三通航線提供方便快捷的交通(三條航線、每日往返 44 航班，有如都會區公共汽車相同之便利性，航程最短的金廈五通航線航行時間只要 25 分鐘)，因此；預期金廈兩地間的人員往來必定更加頻繁，未來兩岸小三通人員及船舶檢疫業務持續成長應可預期，為有效防堵疾病透過此途徑散播造成國內公共衛生隱憂，建議對於金門小三通之邊境檢疫能量應再適度檢討調整，並建立金廈口岸雙方體溫異常旅客之即時通報機制，確保海峽兩岸之防疫安全。

目次

壹、目的	1
貳、過程	1
參、參訪單位簡介	6
肆、因應 H7N9 疫情之邊境檢疫措施交流.....	7
伍、心得與建議.....	8
陸、附圖	11

壹、目的

2013 年 3 月 31 日起大陸地區陸續公佈人類感染 H7N9 流感病毒病例，由最初發現 H7N9 病例的上海市、安徽省二地快速蔓延至鄰近數個省份，福建省也無法倖免的在 4 月 26 日因發現確病例被納入流行地區。就地理位置而言，金門縣位於福建省九龍江口廈門灣內，直線距離廈門市僅僅只有數海裡，金廈小三通航線航距離最近的五通航線航行時間約僅 30 分鐘，小三通航班每日往返 44 航次，2012 年往返兩地的旅客量旅客達 145 萬餘人，金門縣政府為強化金廈小三通口岸共同防範 H7N9 疫情，並建立防疫(情)資訊交流措施，邀集金門縣各相關單位(金門縣觀光處、金門縣衛生局、金門縣港務處)及本署，共同派員組團前往廈門市口岸(廈門港東度及五通港區)實地考察，了解彼此因應 H7N9 疫情之相關邊境檢疫措施。

貳、過程

一、出國行程

日期	地點	內容
8 月 19 日	金門至廈門	去程、拜會廈門市國台辦
8 月 20 日	廈門	拜會廈門市口岸辦公室 議題討論、參訪東渡碼頭、五通碼頭檢疫設施 拜會廈門市港口管理局
8 月 21 日	廈門至金門	回程

二、參訪及會議過程

本次行程包含議題討論及參訪小三通對應口岸(廈門港東渡港區及五通港區)了解彼此因應 H7N9 疫情之相關邊境檢疫措施。議題討論由金門縣港務處及金門

縣衛生局，就共同防範 H7N9 疫情因應部分，研擬六項議題進行討論溝通。


參訪行程由金門縣政府安排，並邀請金門縣各相關單位(金門縣觀光處、金門縣衛生局、金門縣港務處)及本署，成員如下表：

金門縣政府觀光處	楊鎮浚處長
衛生福利部疾病管制署臺北區管制中心	王賀舜技正
金門縣政府觀光處	何桂泉科長
金門縣政府觀光處	何佩舉科長
金門縣政府觀光處	林元武科員
金門縣港務處	許正芳處長
金門縣港務處	蔡百里課長
金門縣港務處	楊順安科員
金門縣衛生局	薛德成課長
金門縣衛生局	游明鳳課員

參訪行程：

日期	行程內容
8 月 19 日	一、去程(金門至廈門) 二、拜會廈門市國台辦(感謝協助聯繫廈門各單位交流事宜)
8 月 20 日	一、拜會廈門市入出境檢驗檢疫局 (感謝協助聯繫各單位交流座談) 二、舉行防疫交流議題研討 三、廈門港(東渡港區、五通港區)檢疫設施(備)實地參訪 四、拜會廈門市港口管理局
8 月 21 日	回程(廈門至金門)

防疫交流議題討論內容彙整表：

金門縣政府 擬訂之議題內容	金門縣政府說明	疾病管制署回應內容
<p>議題一、「金-廈 H7N9 疫情防範作為即時聯繫管道單一窗口建立？」(請金門縣港務處說明後討論)</p>	<p>說明: 金門港口防疫現有聯繫機制如下, 惟金廈小三通口岸之疫情聯繫對接窗口尚待建立機制。</p>  <pre> graph TD A[船公司發現有異常體溫發燒者] --> B[船務人員利用 VHF 11 頻道通知調度台進行通報] B --> C[港務處棧埠課] C --> D[通報疾病管制署及 CIQS 單位] </pre>	<p>我方依據「兩岸直航/小三通港埠強化 H7N9 流感疫情管理措施方案」僅以勸導為主、且現行法律未規範限制體溫異常旅客入境或拒絕乘載。</p> <p>另；依據「海峽兩岸醫藥衛生合作協議」兩岸疫建立正式聯繫窗口辦理疫情資訊交換重大疫情通報等傳染病防治交流合作事項。</p>
<p>議題二、「有關體溫異常旅客可否限制入境？」(請金門縣港務處說明後討論)</p>	<p>說明:依照現行法律無法限制體溫異常旅客入境或拒絕乘載，以勸導為主，是否有適切作法？請共同集思廣益探討。</p> <p>共識： 勸導旅客不出境，並前往醫院治療四恢復健康後再行出境，並以旅客意願為優先考量，若不願意留下治療，則通知船長將旅客案至於單獨空間或空氣流通且離健康乘客位置，並通知金門港相關單位預做準備。</p>	<p>我方為防止國際傳染病藉由船舶、航空器等交通工具傳入國內，而危及國內防疫安全，依「傳染病防治法」及「港埠檢疫規則」，由本署各管制中心對入境人員執行必要之人員檢疫措施及衛生教育宣導，以保護國內民眾健康。</p> <p>壹、人員檢疫措施 國際港埠檢疫人員針對入境有症狀個案入境地區及其症狀項目，採取所需檢體送驗或送醫診查，並由轄區衛生局於其入境後繼續追蹤監視，以防範傳染病自境外移入並確保個案健康。</p> <p>入境有症狀個案篩檢方式如下： 一、入境旅客發燒篩檢</p>

		<p>於國際港埠設置「人體測溫用熱影像儀」，針對入境旅客進行篩檢，如有發燒$\geq 38^{\circ}\text{C}$或疑似傳染病症狀者，則請個案填寫「傳染病防制調查表」，並進一步診察、採檢或後送就醫。</p> <p>二、入境旅客主動通報 針對入境有症狀之旅客，要求其主動通知國際港埠檢疫人員並填報「傳染病防制調查表」，以利國際港埠檢疫人員進一步診察、採檢或後送就醫。</p> <p>貳、衛生教育宣導 為加強宣導入境有症狀旅客主動通報及旅遊傳染病防治之觀念，進行下列各項衛生教育宣導措施：請各航空公司及小三通船舶公司協助於航機及船舶上播放本署因應航機及船舶特性製作之宣導影帶、印製中英文「健康敬告卡」等衛教宣導單張於國際機場及金馬小三通港口發放、提供「入境有症狀旅客配合採檢及健康管理敬告單」予被採集檢體個案、於國際港埠入出境處設置燈箱及壁貼等宣傳物等出入境旅客衛生教育措施。</p>
<p>議題三、「有疑似個案之載運車輛設備是否須為負壓設備，且船上並無防疫載運能量？」(請金門縣港務處說明後討論)</p>	<p>說明:依照現行防護設備並無建議使用負壓車輛設備，若遇體溫異常旅客，請保持空氣流通及做好個人防護措施外，是否有適切處理方式。</p> <p>共識：</p>	<p>我方依據因應 H7N9 流感港埠工作人員防護建議緊(20130421 版)，疫情處於 Phase3 時之載運有症狀旅客之救護車駕駛人員之防護建議為丙級防護(N95 以上等級口罩)+手套+隔離衣+護目裝備。</p>

	通知船長，將旅客案至於單獨空間或空氣流通且離健康乘客位置，並通知金門港相關單位預做準備。	
議題四、「異常旅客檢疫過程長，建議應留置或改搭下班船？」(請金門縣港務處說明後討論)	<p>說明:依照現行法律無規範旅客去留；但為顧及其他旅客權益，及後續船班交替運作，建議可否以留置或改搭下班船處裡。</p> <p>共識： 勸導旅客不出境，並前往醫院治療四恢復健康後再行出境，並以旅客意願為優先考量，若不願意留下治療，則通知船長將旅客案至於單獨空間或空氣流通且離健康乘客位置，並通知金門港相關單位預做準備。</p>	<p>一、背景說明：大陸地區之國際港埠現行人員檢疫措施，人出境均發燒篩檢作業，出境旅客若體溫異常均比照入境體溫異常處理(包含收集相關旅遊、接觸史等措施)。另；因旅客已購買船票，航班需等待旅客全數上船後方可開航，以免因通報旅客人數與實際登船人數不符遭受罰鍰，故發生已登船旅客因等候體溫異常旅客登船而延誤航班啟航時間。</p> <p>二、國內現行之人員檢疫僅針對入境旅客管制，並未採取出境旅客之體溫監測作業，故本議題無關本署業務權責。</p>
議題五、「H7N9 流感等傳染病相關檢疫與防疫聯防聯控配套措施」(請金門縣衛生局說明後討論)	<p>說明：金廈兩岸聯防聯控機制，經過 2006 年雙方在廈門研討會中，充份溝通，已經有強烈之認知共識，惟鑑於金廈兩岸小三通人民往來日愈頻繁，為避免及降低 H7N9 流感等傳染病之感染與傳播，期透過雙方通力合作，並採取必要之檢疫及防疫措施，如在己方發現出現對方 H7N9 流感等疑似個案時，能協助進行適當之醫療處置，以達聯防聯控防疫措施，共同守護兩岸國民之健康。</p>	無(由金門縣衛生局回應)
議題六、「H7N9 流感疫情資訊交換與通報機制	<p>說明：秋冬後候鳥南飛，可能再傳疫情，為進一步</p>	無(由金門縣衛生局回應)

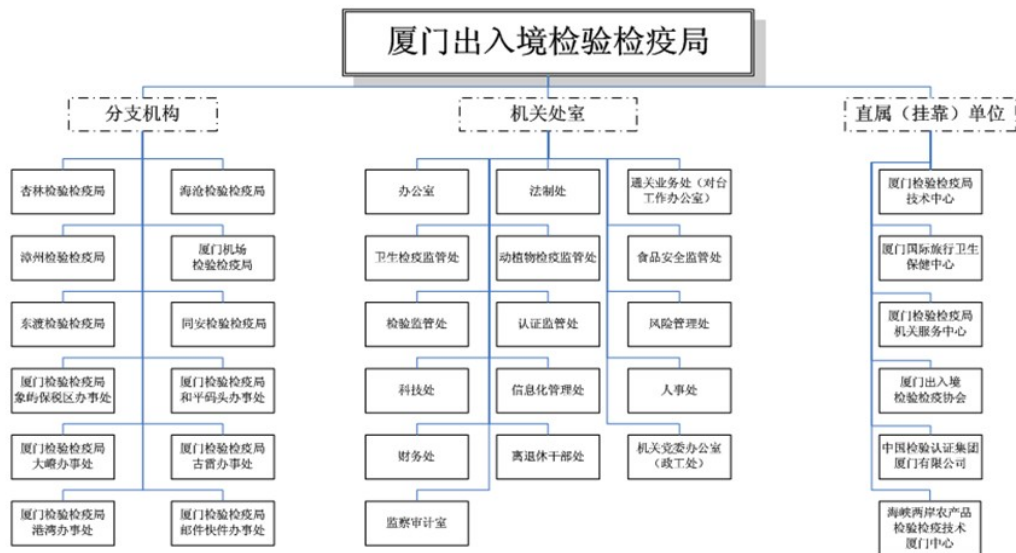
<p>建立」(請金門縣衛生局說明後討論)</p>	<p>實務運作資訊之暢通，可否採取每月定期以書面方式(或 Email)各自提供相關疫情訊息及檢疫、防疫等資訊，供雙方疫政單位參採，以增強及時應變疫情能力；一旦出現通報個案，如接獲對方查詢時應儘速給予回應，並協助後續提供相關疫情資訊等事宜。</p>	
--------------------------	---	--

參、參訪單位簡介

一、廈門入出境檢驗檢疫局

廈門入出境檢驗檢疫局為中國國家品質監督檢驗檢疫總局(簡稱國家質檢總局)轄下 35 個直屬入出境檢驗檢疫局之一，於 1999 年 8 月 9 日由廈門進出口商品檢驗局、廈門動植物檢疫局和廈門衛生檢疫局三個單合併成立，採「三檢合一」措施，針對入出邊境之人員、船舶及航機實施邊境管制業務。

單位構圖如下：



二、廈門港簡介

廈門港是大陸沿海主要港口之一，包括廈門市(東渡、海滄、嵩嶼、劉五店等 5 處貨運港區及和平、東渡、五通等 3 處客運港區)和漳州市(招銀、后石、石碼等 3 處貨運港區)的十大港區，分布在廈門灣和東山灣內，以公路連接福建省全省公路網，全港集裝箱航線共計 183 條，月航班 944 班。現有生產性泊位 139 個，其中萬噸級以上泊位 62 個(含 10 萬噸級以上泊位 14 個)，主航道水深達-15.5~-16.0 米，底寬 410~450 米，可提供 10 萬噸集裝箱船舶雙向通航及 15 萬噸級以上集裝箱船舶乘潮通航。

廈門港港區布局示意圖



肆、因應 H7N9 疫情之邊境檢疫措施交流

實地參訪廈門東渡及五通碼頭入出境通關動線及因應 H7N9 疫情旅客之檢疫措施：

一、入境：

- (一)設置消毒毯供入境旅客鞋底消毒。
- (二)紅外線體溫監測儀量測體溫。

(三)體溫超過 37.5°C 之監測值，再以體溫計測量確認，並詢問旅遊史、接觸史，評估其健康狀況。

(四)若耳溫超過 38.0°C 及懷疑傳染病感染之疑慮時，則後送至專責醫院隔離觀察、治療。

(五)建置負壓隔離室作為隔離疑似傳染病病人後送等候區域。

二、出境：

(一)出境以紅外線體溫監測儀測量體溫，若發現旅客體溫超過 37.5°C，再以體溫計測量確認，並詢問旅遊史、接觸史。

(二)若體溫超過 38.0°C，評估為一般感冒時採勸導旅客不要出境，儘速至醫院就醫，俟康復後再行出境，若旅客仍堅持出境時，請旅客戴上口罩並通知船長，提供船上單獨空間或船艙最後座位供體溫異常旅客乘坐同時以電話聯繫金門港檢疫單位預作準備，若懷疑感染傳染病時，則強制後送至專責醫院觀察、治療。

伍、心得與建議

一、心得-小三通旅客結構改變、金門縣政府極力推展觀光，經由小三通前來金門旅遊之陸客市場仍有潛力

兩岸小三通自 2001 年元月通航至今，小三通航班由初期的不定期航班、截至目前已增加至每日往返 44 航班，旅客人數成長快速並在 2001 年達到最高峰 (147 萬餘人次)，相較於 2000 年開航初期的 2 萬多人，成長幅度達 73 倍多。近 2 年間受到兩岸直航航點不斷延伸至大陸地區之二、三線城市及航班增加影響，2012 年首次出現小幅負成長(較 2011 年減少 16,791 人次、1.14%)，由入出國及移民署 2013 年 8 月分統計資料(表一)顯示，2001 年小三通入出境總人數雖呈現小幅度下滑，但陸客人數卻由通航初期的 1,888 人次增加至 2012 年的 406,961 人次，比率則由初期的 8.83% 成長至 2012 年的 27.91%，顯示金廈小三通航線已由初期的台商之商務需求，轉型為兩岸旅遊環線的另一項選擇。

表一：金門小三通歷年進出旅客結構統計表（資料來源：入出國及移民署 102.08）

年度	台灣地區 入出境人數		大陸地區 入出境人數		外國人民 入出境人數		總計	與上一年度比較 增減	
	人數	百分比	大陸地區	百分比	外國人民	百分比		人數	百分比
2001	19,489	91.17	1,888	8.83	0	0	21,377		
2002	51,696	96.30	1,985	3.70	0	0	53,681	32,304	151.12
2003	155,151	96.91	4,952	3.09	0	0	160,103	106,422	198.25
2004	386,210	95.23	19,340	4.77	0	0	405,550	245,447	153.31
2005	488,603	94.19	30,116	5.81	0	0	518,719	113,169	27.91
2006	551,798	88.57	71,232	11.43	0	0	623,030	104,311	20.11
2007	632,704	87.26	92,392	12.74	0	0	725,096	102,066	16.38
2008	897,021	92.17	71,706	7.37	4,542	0.47	973,269	248,173	34.23
2009	1,070,696	83.51	191,315	14.92	20,061	1.56	1,282,072	308,803	31.73
2010	1,018,178	73.58	341,406	24.67	24,102	1.74	1,383,686	101,614	7.93
2011	1,050,195	71.20	394,622	26.76	29,959	2.03	1,474,936	91,250	6.59
2012	1,019,467	69.92	406,961	27.91	31,717	2.18	1,458,145	- 16,791	- 1.14

金門縣政府目前正積極開發大陸旅遊市場，以保留金門戰地氛圍為主軸，除了原有的觀光景點外，陸續開發戰地觀光景點，如獅山砲陣地（展示8吋榴彈砲、八二三砲戰期間「轟雷計畫」轉運至金門）、八二三和平紀念公園等。結合金門當地民俗活動，如四月十二迎城隍、中秋博狀元餅，同時搭配暑假主推的夏艷海洋風系列、坑道音樂節，以各項旅遊主題的串聯，將金門營造成全方位的旅遊環境。另外；由國內知名廠商所投資的大型免稅購物中心及五星級飯店目前均在積極趕工興建中，預計 2014 年春節前將正式加入營運，屆時將吸引更多的大陸籍旅客前來金門消費觀光。

二、建議

由於小三通旅客結構逐漸改變，藉由小三通航線入出境之大陸籍旅客比率持續增長(2007 年金廈小三通入出境旅客總人數為 973,269 人次，其中大陸籍旅客人數為 71,706 人次、佔總人數之 7.37%，2012 年金廈小三通入出境旅客總人數

為 1,458,145 人次、大陸籍旅客人數則增加至 406,961 人次、所佔比率亦提高至 27.91%)，廈門地區人口及經濟發展快速、消費能力年年攀升，金門距離廈門市僅數海浬佔盡地理位置之便，又有小三通航線提供方便快捷的交通(三條航線、每日往返 44 航班，有如都會區公共汽車相同之便利性，航程最短的金廈五通航線航行時間只要 25 分鐘)，因此；預期金廈兩地間的人員往來必定更加頻繁，未來兩岸小三通人員及船舶檢疫業務持續成長應可預期，為有效防堵疾病透過此途徑散播造成國內公共衛生隱憂，建議對於金門小三通之邊境檢疫能量應再適度檢討調整，並建立金廈口岸雙方體溫異常旅客之即時通報機制，確保海峽兩岸之防疫安全。

陸、附圖

附圖一、廈門港（五通碼頭）入境體溫監測



附圖二、出境旅客檢疫動線(新建五通出境動線)



附圖三、廈門國際郵輪中心（金廈客運碼頭）口岸傳染病排查處置流程



附圖四、廈門國際郵輪中心入(金廈客運碼頭)境體溫異常旅客處理空間



附圖五、廈門國際郵輪中心入(金廈客運碼頭)境體溫異常旅客後送專用通道

