



2012 中药资源普查试点

CHINESE MEDICINE RESOURCES SURVEY EXPERIMENTAL



新疆普查队在药材市场进行调查



中药资源普查试点工作委员会

Chinese medicine resources survey Experimental work Office

市场调研



甘肃民乐县中药材合作社调查

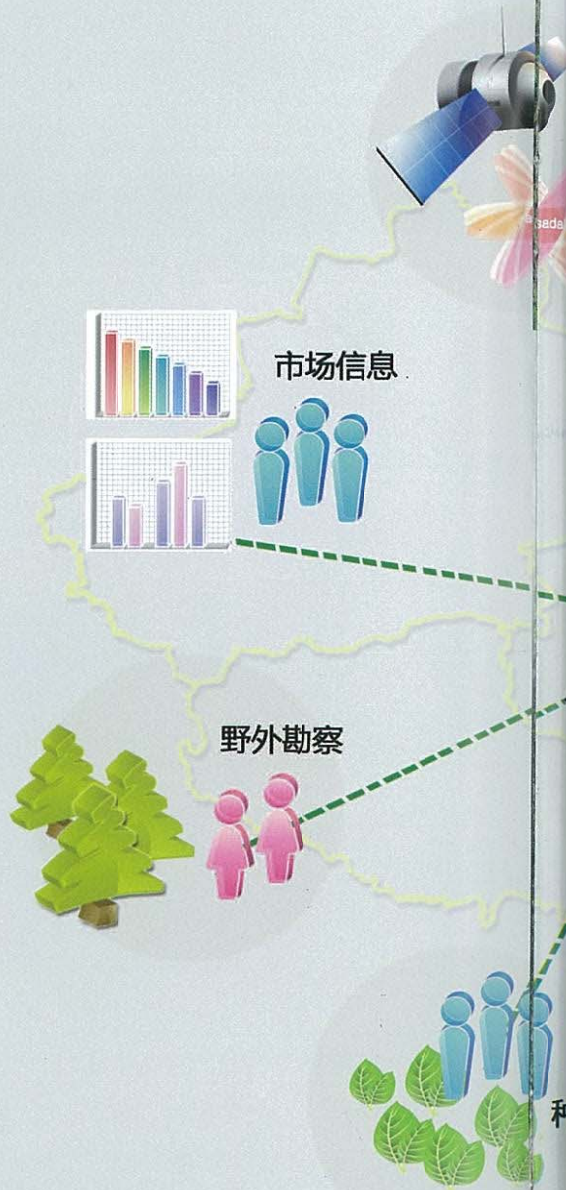


吉林人参市场 调查

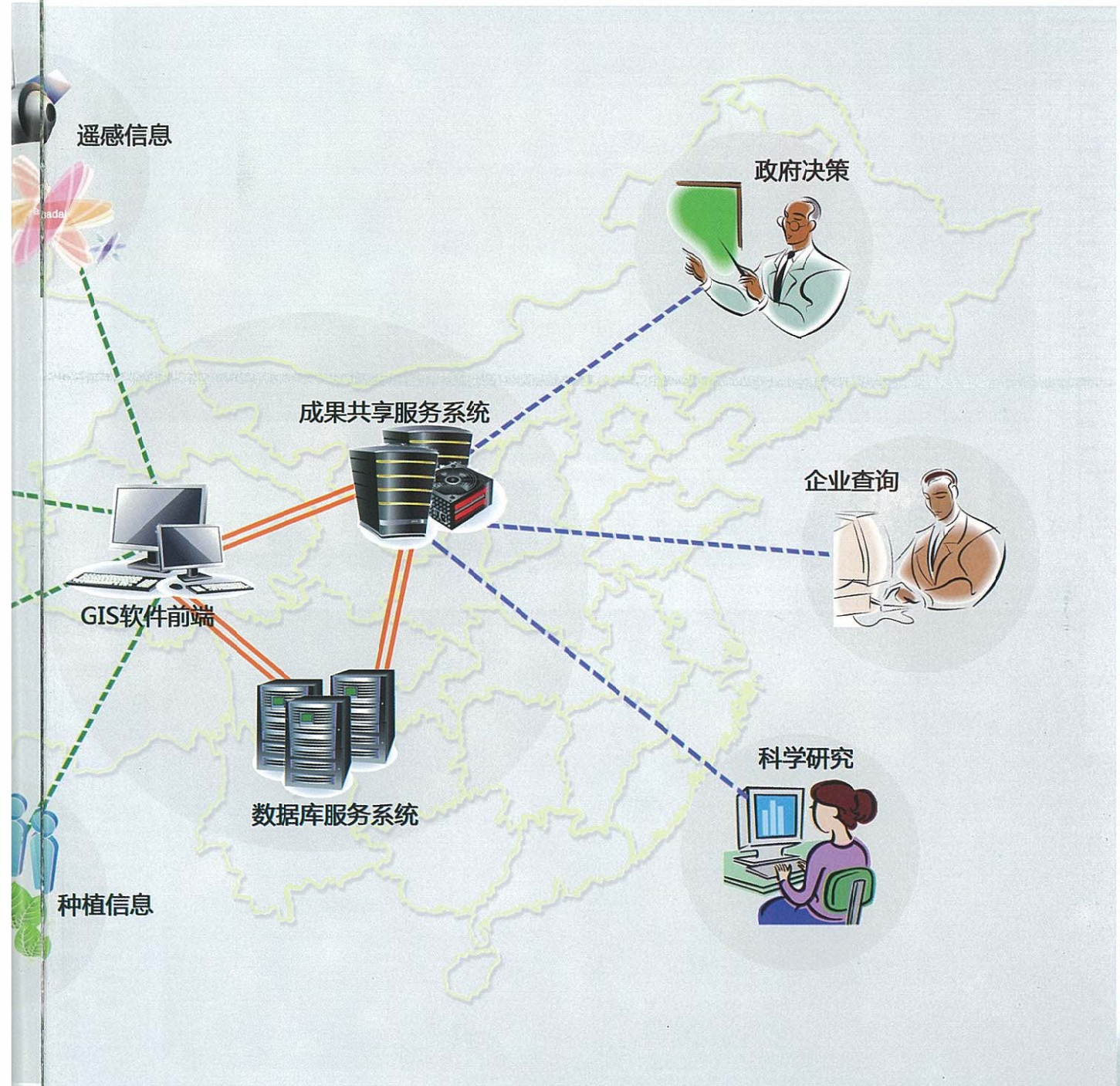
各试点省均开展了各级各类中药市场的调查工作。其中，吉林中药资源普查队累计走访了制药企业30家、连锁店6家、医院49家、收购站51家，共走访调查了五味子、西洋参、天麻、人参、返魂草、紫苏、蒲公英等211种（含重复品种）中药材的市场收购情况。特别是对长白山特产大市场和特产市场（原山货市场）进行走访，了解了部分药材的市场价格、销售量、销售去向等方面的情况；湖南对颇具特色的春分、端午药市进行了专题调查，访问草药摊点240个，药材收购站102家，中药相关企业30家；甘肃对131个相关制药企业和药材市场进行了市场调查；重庆调查药企10家，调查药材收购站及市场18家……

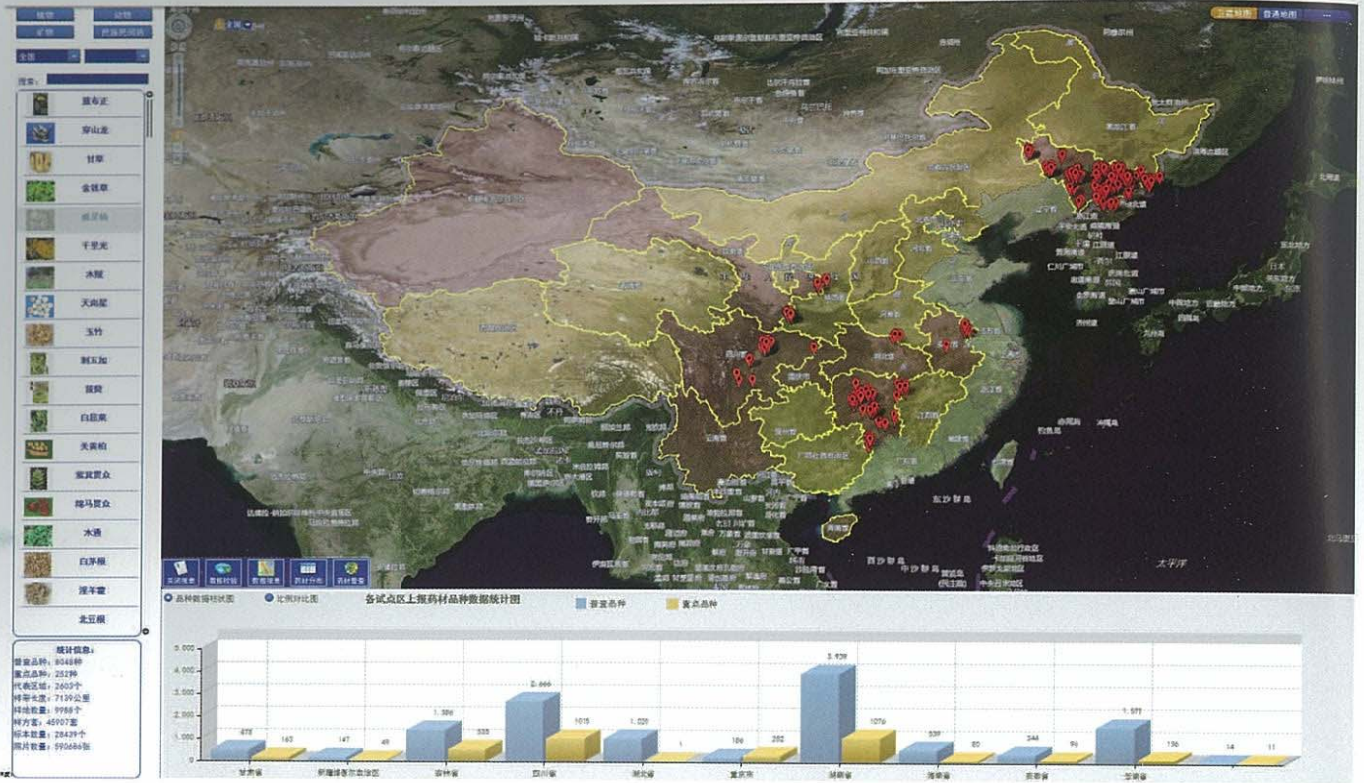


通过对区域内中药资源相关信息的收集，监测分析中药资源的动态变化趋势，以便及时向国家有关部门报送和向全国提供中药材主要产区的产量、流通量、质量和价格等信息，积极鼓励在有条件的地区拓展贸易信息服务和药材电子商务，提升中药材产业发展的信息化程度，增强对国家基本药物中药原料资源动态监测和贸易信息服务。计划建立包括1个中心平台，50个监测站和655个监测点的中药资源动态监测与信息服务体系。



动态监测服务体系建设





各省数据进度和上传统计

植物详细信息



普查成果共享服务平台建设

采用“3S技术”、数据库网络技术和计算机软件技术，开发普查数据库和信息共享服务平台，辅助管理部门对普查成果进行共享应用。

特方详细信息

地理位置: 吉林省伊通满族自治县 查看5套样方套信息

样方信息

代表区域: 西北部山区 样带名称: 西北部山区 样地名: 砬砬村(岳家屯)样地 样方套编号: 第2套

坐标X: 125° 00' 44.05" 坐标Y: 43° 24' 49.93" 海拔(米): 402.0 植被类型: 落叶阔叶林

坡度: 20 坡位: 下 坡向: 西 土地利用类型: 林地







显示全部

乔木(10*10) 灌木(5*5) 草本(2*2) 草本(2*2) 草本(2*2) 草本(2*2)

重点品种

- 未填药材(穿龙萹)
- 未填药材(活血丹)
- 未填药材(玉竹)
- 未填药材(龙芽菜)

基源信息	标本信息
种中文名: 活血丹	种拉丁名: <i>Glechoma longituba</i> (Nakai) Kupr.
科中文名: 唇形科	科拉丁名: Labiatae
药材名:	入药部位: 别名: undefined
植物株数: 3	药材重量: 0.000 小样方号: 5



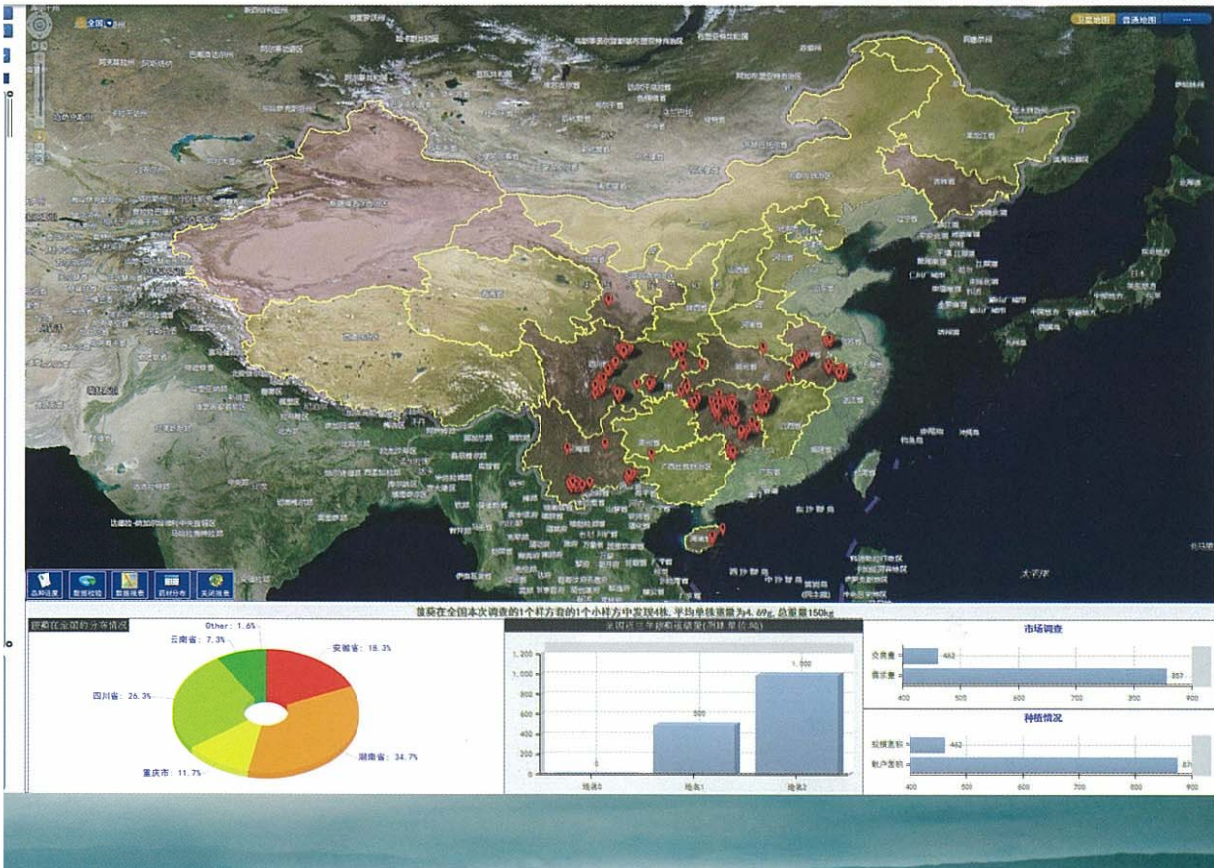


照片1 照片2 照片3

描述:

样方套详细信息

重点品种分布、蕴藏量和动态展示





2012

中药资源普查试点

CHINESE MEDICINE RESOURCES SURVEY EXPERIMENTAL



安徽普查试点情况

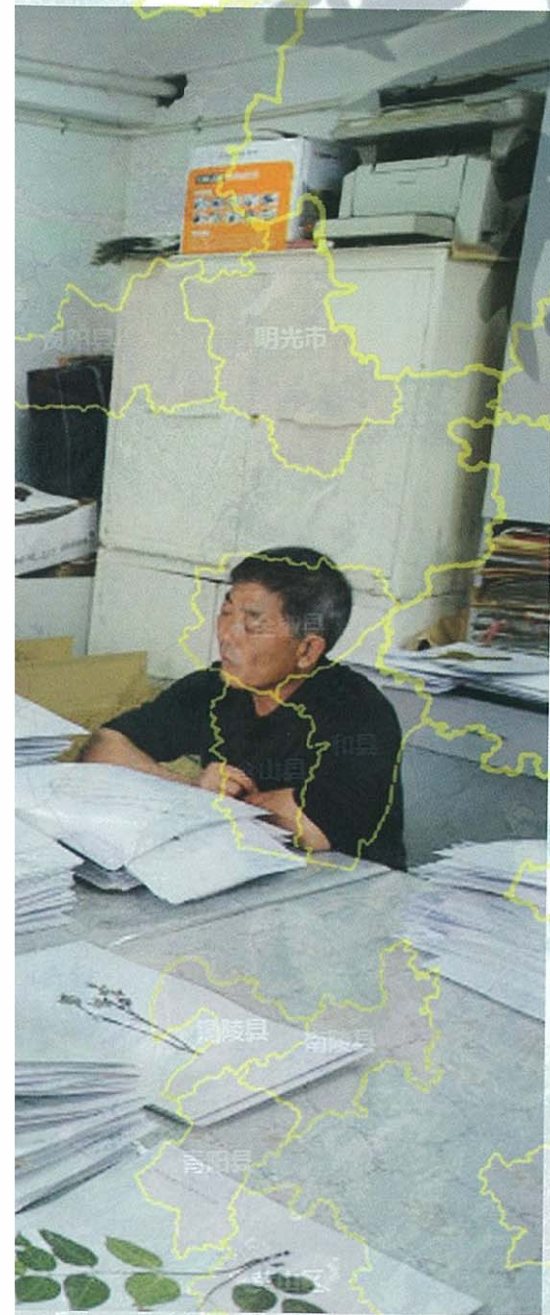
作为第一批试点省，2011年8月开始了安徽省中药资源普查的试点工作，在全省范围内选择了皖南山区、大别山区、江淮丘陵、沿江丘陵、淮北平原等地区的20个县作为普查试点县。

在省卫生厅、省中医药管理局及安徽中医学院各级领导的关怀支持下，取得了显著成绩。

目前已采集标本21850号，调查样地753个，完成样方3825套超额完成国家任务要求。

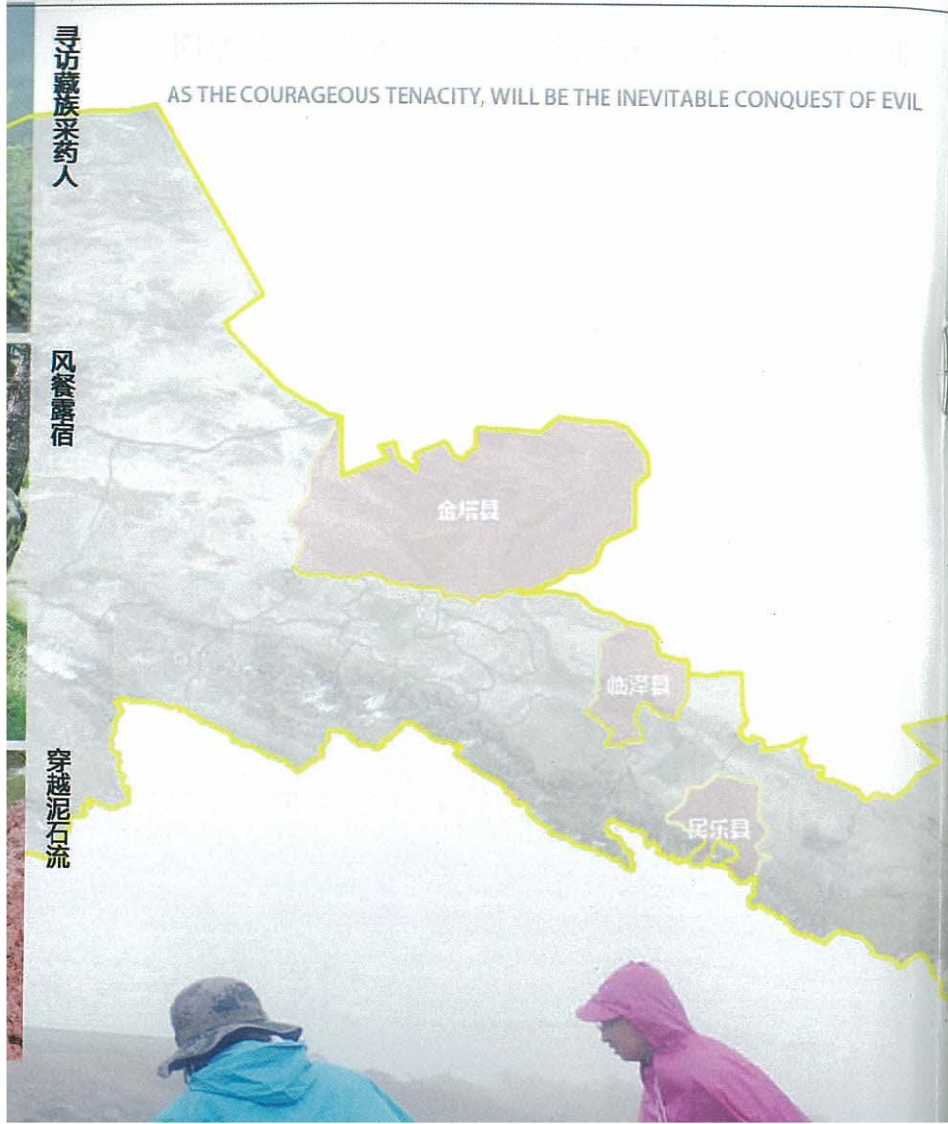
对200种重点药材进行了数量调查及生物量测量工作，采集重点药材近1500份，调查了115种栽培药材。

通过标本整理，已发现疑似新分类群25种，安徽省地理新记录30个。



普查试点

SOURCES SURVEY EXPERIMENTAL



寻访藏族采药人

风餐露宿

穿越泥石流

AS THE COURAGEOUS TENACITY, WILL BE THE INEVITABLE CONQUEST OF EVIL

金塔县

临泽县

民乐县

甘肃普查试点情况

甘肃

- 1、野外样带及样地调查：普查试点18个县，每个县最低样地数为36个，最多样地数为65个，截至目前各县均按该指标完成了各代表区域的样带及样地调查。
- 2、标本采集情况：目前采集药用植物标本20869份，各县已基本完成方案预定指标。
- 3、重点品种的调查情况：甘肃省18个试点县原定重点调查品种198种，经初步鉴定表明，各试点县已调查到的重点品种在17 - 114不等，平均达到40个以上。
- 4、药材样品采集情况：共采集药材样品1168份，其中10个试点县采集样品数量达50份以上，其中最多的达到170份。
- 5、种子采集情况：共采集种子样品1151份，其中7个试点县采集样品数量达50份以上，最多的县达到220份。
- 6、栽培药材的调查情况：共调查了264个栽培点。
- 7、传统知识调查情况：各试点县完成民族民间医生调查数量不等，其中13个试点县调查了10个以上。各地民族民间医生学习方式主要有祖传、师承、乡镇医院学习和自学等4种方式。在民族民间医生调查过程中，对所利用药材的传统知识进行了收集。
- 8、市场调查情况：对131个相关制药企业和药材市场进行了市场调查。由于多数试点县内没有专业的药材市场，调查中涉及的市场调查部分为集市调查。该部分内容各县仍在补充调查中。
- 9、照片的采集情况：各试点县在调查时均获取了照片和音像资料，拍摄的照片1500~55000不等，共拍摄228531张，录制音像资料675份。
- 10、发现甘肃新分布纪录6个，发表学术论文2篇，各试点县正在撰写普查工作报告，同时起草各县中药资源保护利用发展规划。





2012 中药资源普查试点

CHINESE MEDICINE RESOURCES SURVEY EXPERIMENTAL



海南省中药资源普查工作于6月18日启动



中药资源普查试点工作委员会

Chinese medicine resources survey Experimental work Office

海南普查试点情况

海南省中药资源普查工作于6月18日启动，此次普查试点18个市县，进展顺利，主要进展情况如下：

1、六支植物药队已完成14个市县一百多个乡镇的野外中药资源普查工作，其中调查样地共392个、样方11760个，占总样方的60.5%，已获取的照片数约为69272张、录像140份，采集腊叶标本9350份、药材样品762份、种子115份。

2、四支专项队（动物药队、黎药队、降香、沉香队、海洋药队）已采集动植物标本约2340余份，采集样品224份，拍摄照片影像资料共计5582份张。其中黎药队调查黎药1082种，迁地保护的黎药达110份；降香、沉香队已完成9个市县降香、沉香栽培面积调查。

3、省中药资源普查成果前期汇总工作启动，拟出版全面反映海南中药资源状况的《海南本草》系列专著，全书将分为《海南中药志》、《海南黎药志》、《海南动物药志》、《海南草药志》及《海南海洋药志》等分册。





2012

中药资源普查试点

CHINESE MEDICINE RESOURCES SURVEY EXPERIMENTAL

湖北



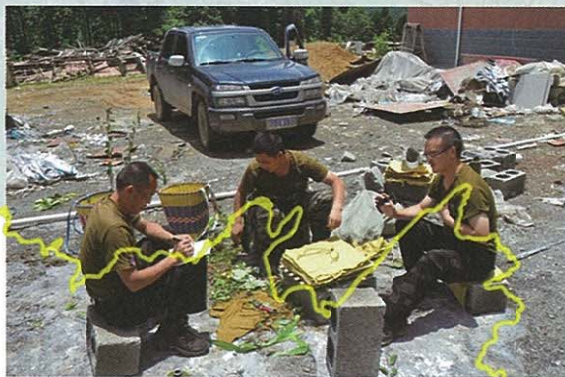
中药资源普查试点工作办公室

Chinese medicine resources survey Experimental work Office

湖北普查试点情况

全国第四次中药资源普查湖北省试点于2011年12月18日启动，全省选择18个县市作为试点：

1. 野外样带及样地调查：普查试点18个县市，进行了189个乡镇的普查试点工作，完成样方数9455个，目前正在进行普查数据的整理和上传工作。
2. 标本采集情况：目前采集药用植物标本数量总和57420份，采集标本种类最少的281种，种类最多的1237种，采集标本份数最少的420份，最多的9000余份，其中竹溪县、利川市、神农架植物品种采集数量较多，各县市标本鉴定工作已经展开。
3. 重点品种的调查情况：湖北省18个试点县市原定重点调查品种221种，经初步鉴定表明，各试点县已调查到的重点品种在70 - 150种不等，其中有10个试点县调查重点品种达100个以上。
4. 药材样品采集情况：共采集药材样品1570份，并按要求进行处理保存，等待集中报送。
5. 种子采集情况：目前，18个试点县采集种子960份，其中神农架采集种子较多，达500份，目前正在进行样品整理和信息填报，基本完成了种子采集任务。
6. 栽培药材的调查情况：共调查了200余个栽培点，完成了茯苓、菊花、苍术、玄参、黄连等大宗药材种植面积的调查。
7. 传统知识调查情况：18个试点县市完成民族民间医生调查数量62人，收集民间密单验方527个，其中来凤县和神农架林区收集密单验方达200个以上。
8. 市场调查情况：有14个试点县市开展了市场调查，由于多数试点县内没有专业的药材市场，主要调查对象为集贸市场、专业收购站，少数县市对境内的生产企业进行了调查，调查结果正在整理中。
9. 照片的采集情况：各试点县在各项调查的同时均获取了照片和音、像资料，所拍摄的照片数量1200~45100张不等，共拍摄170271张。
10. 发现新种4个，疑似新种3个，发表学术论文2篇，部分县市如来凤县出版了中药资源普查简报，制定了中药资源发展规划。





2012

中药资源普查试点

CHINESE MEDICINE RESOURCES SURVEY EXPERIMENTAL PROJECT

桑植县



凤凰县

溆浦县

沅江市

湘乡市



湖南普查试点情况



浏阳市

- 1、野外样带及样地调查：25个试点县共完成1125个样地，平均每县45个，最多70个。样地数据录入完成80%。
- 2、标本采集情况：采集腊叶标本25670号，约12万份；鉴定工作陆续开展，最多已鉴定700号。数据库标本签录入每县已完成至少500个。
- 3、重点品种调查情况：25个试点县原定重点调查种类227种，各试点县已调查到重点品种在60~190种不等，其中15个县调查到90种以上。
- 4、药材样品采集情况：共采集药材样品3002份，18个县达100份以上，最多近400份。
- 5、种子采集情况：采集种子种苗约1000份，15个县达到了40份以上。
- 6、栽培药材的调查情况：共调查了260个栽培基地和农户。
- 7、传统知识调查情况：共调查传统知识持有人200人，完成表格400余份。
- 8、市场调查情况：对湖南颇具特色的春分、端午药市进行了专题调查，还访问草药摊点240个，药材收购站102家，中药相关企业30家。
- 9、照片的采集情况：平均每个样地约有图片45张，每号标本有图片6张，每个重点品种至少1张凭证图片，共约25万份图片和500份影像资料。
- 10、根据技术规范操作，制定绩效考核办法，量化督查评价工作。目前，各试点县正根据督查情况，整改完善各项工作，安排明年工作；同时，鉴定标本，整理资料，撰写普查工作报告，整理普查成果。

炎陵县

桂东县



2012 中药资源普查试点

CHINESE MEDICINE RESOURCES SURVEY EXPERIMENTAL

