

行政院及所屬各機關出國報告（出國類別：其他）

赴大陸地區東莞台商子弟學校辦理 102 年國民中學學生基本學力測驗報告

服務機關：教育部國民及學前教育署

姓名職稱：簡任視察許春梅

派赴國家：中國大陸

出國期間：102 年 6 月 6 日至 6 月 10 日

報告日期：102 年 7 月 5 日

一、目的：

為應大陸地區臺裔子女教育之需要，89年9月大陸地區第一所臺裔學校「東莞台商子弟學校」成立，翌年9月第二所臺裔學校「華東臺裔子女學校」在江蘇省昆山市成立，95年7月第三所臺裔學校「上海台商子女學校」亦在上海市設立。惟隨著學生人數增加，為能與臺灣教育體制相銜接，鼓勵回臺升學，自91年起於大陸地區東莞台商子弟學校設置國民中學學生基本學力測驗試場，與國內同步舉行考試。翌年又於華東臺裔子女學校設置第二個試場，歷次均在安全與公平原則下，順利完成。

二、過程：

本(102)年3所台商子女學校學生參加國民中學學生基本學力測驗，依照往年辦理模式，分別於東莞台商子弟學校、華東臺裔子女學校設置試場。本次於東莞台商子弟學校之試場，有該校應屆畢業生233人，以及就讀廣東省當地學校國三之臺籍應屆畢業生9人，共計242人參與應試。試務承辦學校為國立中興高級中學，主試為總務主任馬幼明，領卷時負責點卷，試務為庶務組長許莉敏，負責辦理試務相關行政工作及預備監試，監試為中興高中教師11人、彰化高中教師1人，負責監試工作。

工作人員名單：

姓名	服務單位	職稱	任務內容
許春梅	教育部國教署	簡任視察	督導
馬幼明	國立中興高中	總務主任	主試、押卷
許莉敏	國立中興高中	庶務組長	試務、押卷
李惠丹	國立中興高中	人事主任	監考、押卷
辛明珍	國立中興高中	文書組長	監考、押卷

劉蕙君	國立中興高中	輔導教師	監考、押卷
張宗堯	國立中興高中	體育組長	監考
莊舒帆	國立中興高中	教師	監考
高嘉郁	國立中興高中	輔導教師	監考
陳靜敏	國立中興高中	教師	監考
林慶祥	國立草屯商工	退休教官	監考
李彩屏	國立中興高中	退休教師	監考
劉珍修	國立中興高中	退休教師	監考
林月嬌	國立中興高中	退休教師	監考
賴建志	國立彰化高中	體育組長	監考、押卷、見習

另為確保試卷進關、出關順利，東莞台商子弟學校循例請廣東當局協助，試卷及答案卡由廣州白雲機場入關時，暫不拆封檢查，在加蓋海關封印後即予放行，至考試開始前，再派員赴試場拆封檢查是否有試卷以外之違禁品。考試結束後，銷毀試題，加封答案卡(卷)，由原入關機場白雲機場出關，返回臺灣，茲將每日之作業情形概述如下：

102年5月27日(星期一)

上午 10:10 於承辦學校國立中興高中行政大樓第二會議室，由校長王延煌主持召開試務工作人員會議，致頒聘書，發送會議手冊並宣達行程中之注意事項。

102年6月6日(星期四)

上午 7:20 於國立中興高中行政大樓川堂集合，人員點名及攜行物品檢點後於 7:30 搭乘彰化客運專車出發往豐原印卷分卷闈場，並於 8:30 抵達豐原印卷分卷闈場。上午 08:50 領卷，每個試題箱、答案卡箱之攜帶、保管，均分配專人負責，個人行李由配合人員代為背攜，做到「卷(卡)不離身」。09:10 出發前往桃園機場，國中基測全國試務委員會（彰化高中）並協調臺中市警察局派警車押卷至桃園國際機場，10:40 到達桃園機場，14:15 搭乘中華航空 CI521 班機前往廣州，16:10 飛抵廣州白雲機場，通關後隨即由東莞台商子弟學校安排之人員及車輛接機，約於 18:30 抵達學校。到校後先至教師宿舍大樓一樓佈置小闈場，並將試題安置於小闈場內，然後將小闈場鐵門上鎖、加封條後，由專人看管，闈外再由該校保全人員 24 小時戒護。隨後與該校人員進行試場佈置協調，研擬整個試務工作流程及配合事項。19:30 用餐及住宿。

102 年 6 月 7 日(星期五)

上午 07:30 早餐，09:00 佈置試場及檢視試場設施及導引、標幟等狀況，10:20 於科技樓二樓會議室召開試務工作協調會，研商 8 日、9 日考試當天之相關試務工作、試卷拆封時間及注意事項，隨後 11:20 於同一地點召開監試委員會議，所有委員一同研讀監試工作手冊，並再一次確認考試當天作業流程，及有無疏漏之處。12:20 用餐。15 時為因應開放考生看考場，針對試場設施及導引、標幟等狀況進行調整改善。

102 年 6 月 8 日(星期六)

各科試題本箱均會同廣東省教育廳基礎教育處教師楊慧敏、廣東省新聞出版局新聞出版管理處審讀員尹敏、廣東省臺灣事務辦公室交流交往處主任科員甘葆靈、東莞市海關關員陳永堅、李嘉至試務中心將試卷箱開封，檢查有無試卷以外之違禁品，並隨機抽一試場請監考人員將試卷袋開封檢查後發卷，舉行測驗。各科目考試時間如下：

08:50 至 10:00 英語

11:00 至 12:10 自然

14:10 至 15:20 國文

16:20 至 17:10 寫作測驗

各科考試完成後，均進行缺考、違規及備用答案卡(卷)使用等試務工作回報。

102年6月9日(星期日)

各科試題本箱均會同廣東省教育廳基礎教育處教師楊慧敏、廣東省新聞出版局新聞出版管理處審讀員尹敏、廣東省臺灣事務辦公室交流交往處主任科員甘葆靈、東莞市海關關員陳永堅、李嘉至試務中心將試卷箱開封，檢查有無試卷以外之違禁品，並隨機抽一試場請監考人員將試卷袋開封檢查後發卷，舉行測驗。各科目考試時間如下：

08:50 至 10:00 數學

11:00 至 12:10 社會

各科考試完成後，均進行缺考、違規及備用答案卡(卷)使用等試務工作回報。

12:20 會同東莞市海關人員進行各科答案卡(卷)封箱作業，由主試點數各科答案卡數量，並依考試順序唱讀科名置入行李箱，上鎖後先封上全國試務委員會封條，再由東莞市海關人員貼上海關封條，於箱外覆上透明伸縮膜後，完成答案卡(卷)封箱作業。

12:40 用餐。13:50 將六科試題本攜至造紙廠進行試卷銷毀作業。

102年6月10日(星期一)

上午 9:00，至東莞台商子弟學校小圍場迎接圍場人員及答案卡(卷)箱出圍，由東莞台商子弟學校搭車前往廣州參觀，期間均謹守「卷(卡)不離身」原則，由主試押

運答案卡(卷)箱。15:00 抵達廣州白雲機場，18：00 搭乘中華航空 CI522 班機前往桃園國際機場，19：55 抵達桃園機場。主試馬幼明主任押運答案卡(卷)箱於 20:35 搭上彰化高中接機人員，將答案卡(卷)逕送三峽閱卷闈場進行讀卡作業。23:35 完成讀卡作業，由彰化高中派車接送主試至高鐵桃園青埔站，搭乘 23:22 往台中 No.545 班車，於 23:59 抵達高鐵烏日站。6 月 11 日 00:10 搭乘計程車回國立中興高中，完成本次試務工作。

謹將本次東莞試場之行程規劃，列表如下：

102 年基測大陸地區東莞試場工作行程表

日期	起迄時間	工作行程內容	交通工具	備註
6/6 準備	7:20-8:30	全體主、監試至國立中興高中集合，搭車前往豐原闈場	彰化客運專車	
6/6 領卷	08:50-09:10	領卷	彰化客運專車	
6/6	09:10-10:40	前往桃園機場	彰化客運專車	約 1 小時 30 分
6/6	14:15-16:10	由桃園機場搭機前往廣州白雲機場	華航 CI521	約 1 小時 55 分
6/6	17:00-18:30	通關後搭專車前往東莞台商子弟學校	東莞台商學校專車	約 1 小時 30 分
6/6	18:30-19:30	佈置小闈場、工作人員進駐看管小闈場、試場佈置協調		請台商學校協助辦理
6/7 佈置	09:00-10:20	巡視試場環境、佈置試場及試務中心		
6/7	10:20-11:20	試場工作協調會議		
6/7	11:20-12:20	監試會議		
6/8 測驗	08:00-17:30	測驗實施		依測驗時間表辦理
6/9 測驗	08:00-12:40	測驗實施、答案卡(卷)封箱		依測驗時間表辦理
6/9	13:50-14:20	銷毀試題本	東莞台商學校專車	請台商學校協助辦理
6/10 返臺	09:00-15:00	由台商學校搭專車前往廣州再轉至白雲機場	東莞台商學校專車	請台商學校協助辦理

6/10	18:00-19:55	由廣州白雲機場搭機前往桃園機場	華航 CI522	約 1 小時 55 分
6/10	19:55-20:30	抵達桃園機場及出關		
6/10	20:35-21:10	主試押運答案卷卡(卷)搭乘彰化高中派遣車輛至三峽進行讀卡作業。	彰化高中派車	約 30 分
6/10	20:40-23:10	試務及監試人員搭乘彰化客運專車接送抵達國立中興高中。	彰化客運專車	約 2 小時 30 分
6/10 -6/11	23:35-01:20	主試完成讀卡作業，由彰化高中派車送至高鐵青埔站，搭乘高鐵 No.545 車次於 23:59 抵達烏日站。於 6/11 00:10 搭乘計程車由烏日返抵國立中興高中。	彰化高中派車 高鐵 No.545 計程車	約 1 小時 45 分

三、心得：

(一) 試務規劃周詳，主監試務人員認真負責：

為辦理本次大陸地區試場試務，承辦學校國立中興高中試務相關人員，已先行實地勘查，瞭解路線及班機放置試卷箱空間，對可能發生之問題，預擬對策。考試前並舉辦數次試務工作人員會議及工作協調會，依照計畫，掌握進度及細節，校長王延煌及相關主、監試務人員展現規劃及執行力，圓滿完成此次試務工作。

(二) 東莞台商子弟學校全力配合：

東莞台商子弟學校校長、副校長及相關行政同仁全力配合，協助佈置小閱場及試場，用心規劃試務工作進行之相關細節，提供人力、交通工具、專人引導等完善服務，並發揮溝通協能力，使當地海關、台辦、教育廳及相關單位均能在和諧互信的基礎下，協助試務工作順利圓滿完成。

四、建議：

(一) 確實檢查確認試題本箱貼紙印字

本次運往東莞之試題本行李箱上貼紙，將「19 大陸考場」誤印為「19 大陸考區」。幸賴關外工作人員緊急應變，重新修改列印浮貼於上，過程中大陸相關人員

並未發現提出疑義。為免不必要之爭議產生，建議明(103)年辦理教育會考時，闈場內作業應審慎檢查，確認試題本箱貼紙印字之精確性，以避免衍生問題。

(二) 督導人員應與押運試卷人員乘坐於班機同一艙位

本次大陸考場試務工作，依慣例押運試卷人員為落實「卷(卡)不離身」原則，均乘坐商務艙，以充份利用商務艙中較大之置物行李櫃置放試題本及答案卡(卷)行李箱。但隨行之督導人員卻受限於「國外出差旅費報支要點」之規定，僅能乘坐經濟艙，於出入海關時均無法一致行動，如此將無法全程督導，建議嗣後督導人員可否專案簽准與押卷人員乘坐同一艙位。

(三) 儘早規劃 103 年全國教育會考設置大陸考場事宜

明(103)年度將實施全國教育會考，對於設置大陸考場事宜，應儘早規劃，以讓台商學校之師生及家長，有所因應及準備。

以上建議事項，將於本(102)年國中基本學力測驗大陸考場檢討會議時提出討論，相關意見也經驗傳承給明年主辦之學校或單位參辦。

102年6月6日自豐原闌場領取大陸考場東莞線試卷



主試於中關點收試題本箱



點收完成，準備啟程



啟程前與關外辦公室主任合影



東莞線押卷人員合影

102年6月6日自豐原闌場抵達桃園國際機場



試題本箱裝車



安抵桃園國際機場

102年6月6日自桃園國際機場抵達廣州白雲機場



於 1A 櫃檯前準備 Check-In



通關前主試提醒重要注意事項

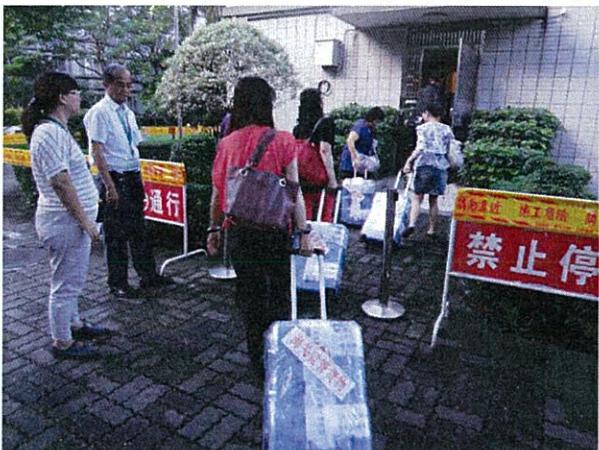


試題本箱於商務艙行李櫃擺放位置



安抵廣州白雲機場與東莞台校人員會合

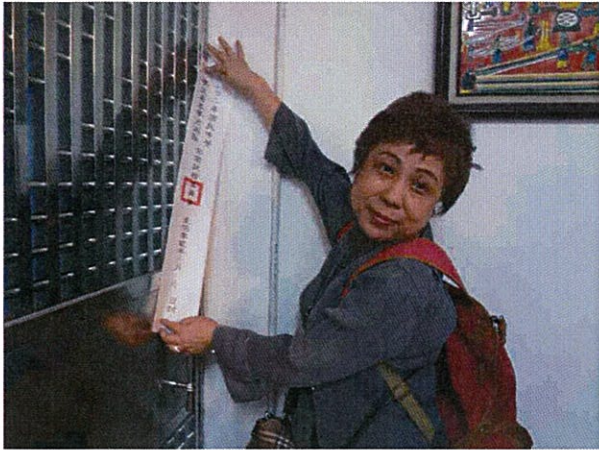
102年6月6日搭專車抵達東莞台商子弟學校後進駐小關場



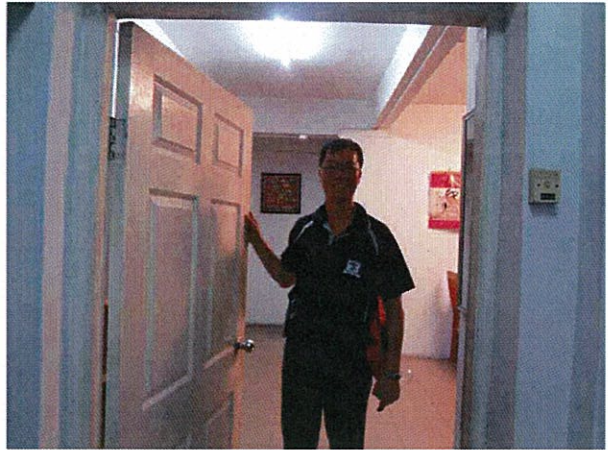
抵達台校後立即將試題本箱運入小關場



佈置小關場



將小關場鐵門上鎖後貼上封條



派監試人員林慶祥先生進駐看管



小關場外圍上封鎖線



24 小時保全戒護

102 年 6 月 7 日巡視試場環境、佈置試場及試務中心



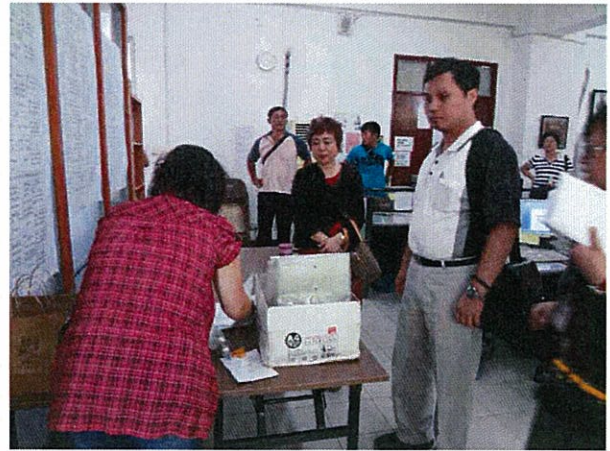
巡視試場環境



佈置試場



巡檢試場佈置狀況



佈置試務中心

102年6月7日召開試場工作協調會議及監試會議



試務工作協調會議討論情形



東莞台校吳校長於協調會議中致詞



監試會議由主試帶領監試閱讀監試須知



監試會議討論情形

102年6月8日測驗實施前由東莞海關人員會同拆封檢查試題本箱



押卷人員自小關場中領出試題本箱



將試題本箱置於試務中心鐵櫃內



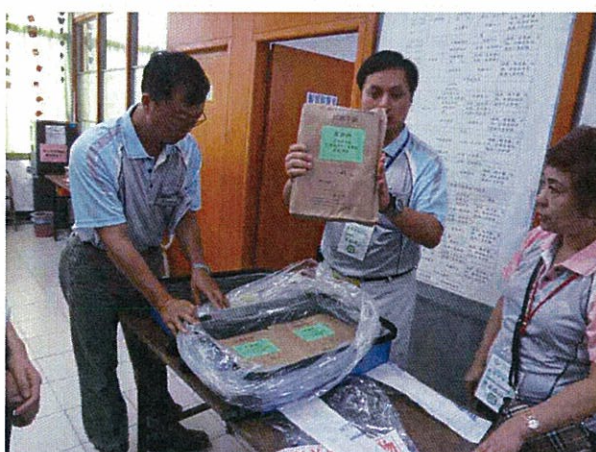
東莞台校馮副校長與東莞海關人員抵達試務中心



主試會同東莞海關人員進行拆封開箱



主試開啟試題本箱鎖頭



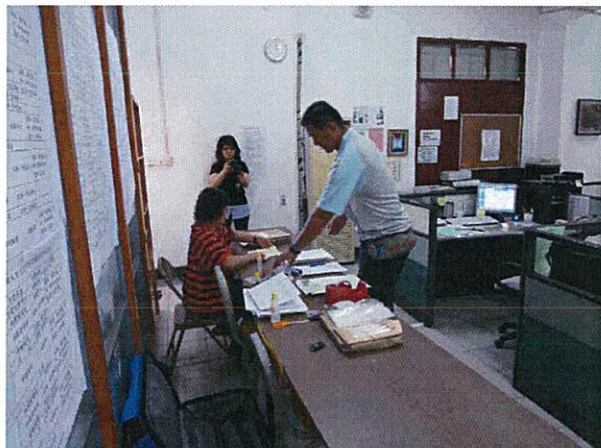
開箱後，主試唱名取出箱內試題本袋

102年6月8日監試人員領卷後東莞海關人員會同至試場拆驗試題本袋



海關人員到達試場後監試人員拆試題本袋封 拆封取出試題本，袋口朝外供海關人員驗袋

102年6月9日監試人員於測驗結束後點交試題本及答案卡



測驗結束監試人員繳回試題本及答案卡

試務人員將點收答案卡後供海關人員驗袋



試題本點交無誤，主試將試題本裝箱標示上鎖

試務人員向中興高中傳真回報缺考違規情形

102年6月9日主試會同東莞海關人員進行答案卡(卷)封箱



主試依序唱讀科名將六科答案卡卷置入行李箱



扣上箱內伸縮束帶



上鎖



主試貼上全國試委會封條

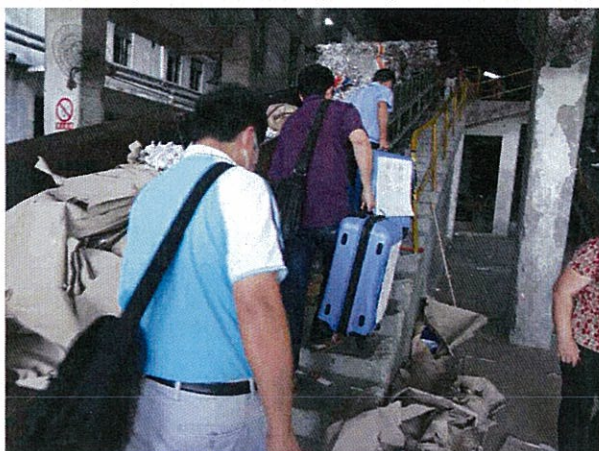


東莞海關人員貼上海關封條



覆上透明伸縮膜以防封條毀損

102年6月9日會同東莞海關人員將六科試題本送至當地造紙廠銷毀



六科試題本運抵造紙廠



將試題本投入紙漿槽內進行水銷

102年6月10日主試將答案卡(卷)箱押運回台



至小關場提領答案卡(卷)箱



出發前全體工作人員與東莞台校人員合影



主試押運答案卡(卷)箱



抵台後搭乘彰化高中接運車前往三峽關場

