

出國報告（出國類別：考察）

河南省鄭州、洛陽，陝西省西安等地  
藝術機構、常民文化館考察出國報告

服務機關：國立新竹生活美學館、國立彰化生活美學館

姓名職稱：陳惠姝秘書、陳美秀人事管理員等六人

派赴國家：大陸

出國期間：101年11月20日至101年11月27日

報告日期：102年3月13日

## 摘要：

河南省、陝西省境內擁有許多中國古城，因自古積累的文化底蘊，使得其藝術發展、博物館發展等呈現繽紛多元面貌。為增進生活美學推廣之知能，深化美感經驗，藉由本次考察，作為生活美學館業務推展之參考。本次參訪的地點為河南省鄭州、開封、洛陽及陝西省西安，參訪者為國立新竹生活美學館秘書陳惠姝、專員黃秀蕓、組員陳宜琦，及國立彰化生活美學館人事管理員陳美秀、組員黃春滿、組員曾冠燕等六人，於 101 年 11 月 20 日至 11 月 27 日期間共計參訪了黃河、河南博物院、鄭州石佛藝術公社、山陝甘會館、繁塔、相國寺、清明上河園、少林寺、天子駕六博物館、白馬寺、龍門石窟、曲江藝術博物館、清真寺、回民街、大雁塔、陝西省博物館等地。

## 目次：

壹、前言及考察名單.....	3
貳、行程安排及撰寫人.....	4
參、參訪過程及內容.....	5
第一天 11 月 20 日：黃河遊覽區、氣墊船.....	5
第二天 11 月 21 日：河南博物院、古樂表演欣賞、鄭州石佛藝術公社.....	7
第三天 11 月 22 日：山陝甘會館、繁塔、相國寺、清明上河園.....	12
第四天 11 月 23 日：少林寺、少林音樂大典.....	18
第五天 11 月 24 日：天子駕六博物館、白馬寺、龍門石窟.....	22
第六天 11 月 25 日：曲江藝術博物館、清真寺.....	30
第七天 11 月 26 日：回民街、大雁塔.....	40
第八天 11 月 27 日：陝西省博物館、壁畫展.....	45
肆、心得及建議.....	49
伍、附件.....	51

本文：

## 壹、前言及考察名單

### 一、前言：參訪目的

河南省、陝西省境內擁有許多中國古城，因自古積累的文化底蘊，使得其藝術發展、博物館發展等呈現繽紛多元面貌。本次參訪的目的，希冀從中了解其保存及推廣文化的方式，並參酌其館舍營運及志工管理的制度，藉由訪問交流，相互學習借鏡。

### 二、考察人員名單

館別	姓名	職稱
國立新竹生活美學館	陳惠姝	秘書
國立新竹生活美學館	黃秀蕓	推廣輔導組專員
國立新竹生活美學館	陳宜琦	研究發展組組員
國立彰化生活美學館	陳美秀	人事管理員
國立彰化生活美學館	黃春滿	推廣輔導組組員
國立彰化生活美學館	曾冠燕	行政室組員

## 貳、行程安排及撰寫人

日期	城市	參訪點	撰寫人
第一天	鄭州	黃河遊覽區、氣墊船	曾冠燕
第二天	鄭州、開封	河南博物院、古樂表演欣賞、鄭州石佛藝術公社	黃秀蕓
第三天	開封	山陝甘會館、繁塔、相國寺、清明上河園	陳惠姝
第四天	開封、登封	少林寺、少林音樂大典	陳宜琦
第五天	洛陽、西安	天子駕六博物館、白馬寺、龍門石窟	陳美秀
第六天	西安	曲江藝術博物館、清真寺	黃春滿
第七天	西安	回民街、大雁塔	黃春滿
第八天	西安	陝西省博物館、壁畫展	曾冠燕

## 參、參訪過程及內容

### 一、第一天 11 月 20 日：黃河遊覽區、氣墊船

抵達鄭州後，第一個行程為黃河，我們一行人搭上水陸二用的氣墊船，這種結合飛機、汽車、輪船三種性能的交通工具，完全只是為了克服黃河易淤積泥沙所造成危機四伏的暗灘、淺灘，普通船隻進而遭擱淺及突破「黃河自古難行船」的說法，故才會使用這種氣墊船利用鼓風機將氣墊船托高 60~80 公分，可平穩而緩慢地由岸邊駛進沼澤區、黃河中。

黃河，發源於中國青海省巴顏喀拉山脈噶達素齊老峰，流經中國 9 個省份：分別是青海省、四川省、甘肅省、內蒙古、陝西省、山西省、河南省及山東省，最後在山東省東營市墾利縣注入渤海，全長 5464 公里，總面積高達 75.2 萬平方千公尺，僅次於長江，是中國第二長河。

我們到訪時間剛好是黃河的枯水期，這休憩區有個河岸是藉由黃河下游處以人工挖造的方式，截一小段河道方便氣墊船駛入黃河流域，以便感受其廣大與遼闊。遠遠望去，承載著中下游分界的石碑「黃河分界碑」，矗立在高大的邙山上，有一說法：在黃河中游和下游之間實際上有一個分界區域，這個區域應是滎陽至酸棗（今延津）的古黃河河道，即今天滎陽市至鄭州惠濟區河段之間，基本上處於黃土丘陵與華北大平原的交界處。





【坐氣墊船（左下圖）遊黃河的景象，以及炎黃二帝的山峰（右下圖）】

值得一提，是象棋盤上「楚河」、「漢界」的由來，2000 多年前楚漢相爭劉邦和項羽兩軍對壘，劉邦施緩兵計謀，建議以「漢王城」和「霸王城」的鴻溝為界，不料後來劉邦『不顧誠信』提兵跨越鴻溝，這鴻溝位於滎陽市西北，距鄭州市區 20 多公里，北接黃河，向南延伸，最寬處近 400 公尺，最深處有 60 多公尺，地勢十分險要。物換星移後，試想當年一觸及發的前線戰地，應該是劍拔弩張的緊張氛圍，如今卻感覺不到一絲絲的煙硝味。其中有一座「太公亭」相傳是劉邦紀念其父親所建的！

氣墊船在這枯水期中，可駛進河中的沙洲，其中「牛皮墊」是沙灘一絕，據說只要人站在任一沙地上，不斷地來回踏踢，原本硬厚的沙地土質，不一會兒的時間便會出現軟軟稠稠的現象，而這正是砂土含水量高的緣故。

在黃河流域上的景色，鄭州黃河橋是跨越黃河的鐵路橋，有新、舊兩座，舊橋為單線鐵路橋，全長 3015 公尺。新橋為雙線鐵路橋，位於舊橋下游幾百公尺處，新橋全長 2889.8 公尺，雙線共用 142 孔上承鋼板樑，橋樑墩台和基礎均採用兩根直徑為 3.6 公尺的鋼筋混凝土管柱，墩台直接建築在管柱上，頂部有橫樑相連，形成門式剛構。新橋建成後，舊橋即轉為備用。

礙於時間有限，只能簡略概述「炎黃巨塑」這景點：這休憩區起初是荒蕪的邙山，時任毛澤東於視察黃河，並指示要把黃河的事情辦好，此後這裡先後建設了小型儲水站、邙山提灌站和黃河提水站，繼而被闢為「鄭州市黃河遊覽區」，進行大規模植樹造林，綠化荒山 4000 餘畝，興建亭台樓閣、塑像碑林、遊樂設施，經過將近 20 年的建設，該景區被列入中國 4A 級旅遊景區。

黃河休憩區內之炎黃雕塑是世界最高的雕塑之一，從 1987 年經鄭州市民倡議，後通過海內外各界人士反覆論證，五易其稿，先後召開了 11 次論證會，由國內 100 餘位知名專家學者參加。炎黃二帝巨型塑像像是中華民族開拓和創業的化身。

炎黃巨塑景點包括炎黃二帝塑像、廣場和紀念壇三部分。相當於 20 多個足球場那麼大。其按地形分為三級，在一級廣場正中安置一口巨型銅鼎，名為「炎黃鼎」（由中國青銅器專家、原上海博物館館長馬承源設計，鼎高 6.6 公尺，重近 20 噸），是瞻仰炎黃二帝的重要禮器。「鼎」是我國青銅文化的代表，鼎座四壁鑄有「炎黃鼎」三個金文和江澤民、鄧小平、陳雲的題字。鼎身飾有十二座高山，十二條河川，十二隻飛鳳翱翔在山川雲天之間。口沿下三對飛龍在天，鼎座上的五十六條夔龍等等。

在一級廣場的東、西和北三面斜坡上，雕刻有中國 56 個民族吉祥物圖案和簡單文字介紹的浮雕組群。

在二級廣場東西向中軸線上，分別放置鐘鼓各一個。在廣場右側與鐘相對應，放置一青銅鼓，高 5 公尺。銅鼓表面環繞菱狀和波浪狀花紋，鼓體略向下彎曲，鼓面呈橢圓形。在廣場東西二側分別是日門和月門，中華炎黃壇廣場東入口為日門，西入口



爲月門，北入口爲星門，取「上法圓天，以順三光」的意思。

在三級廣場上最爲壯觀是紀念壇，祭壇是祭祖大典的地方，連基座總高 9 公尺，分爲三層，每層高 3 公尺。在壇的第二層的四個側面中間，依據東西南北四個方位，分別設置青龍、白虎、朱雀、玄武四象浮雕。<sup>1</sup>

### 心得與觀察：

這整個黃河休憩區真的是一個很浩大的工程，在這偌大的空間裡「炎黃二帝塑像」，更能出乎意料地引人入勝，再搭配著沿著黃河流域周遭的景致，不可諱言，在某方面，也爲現代人添加不少傳說與歷史時空錯致所引發懷古之思。而黃河流域流廣納百川，雖然歷經不下十幾次的改道與氾濫成災，但讓後代子孫腦力激盪的開發出這種結合飛機、汽車、輪船三種性能的交通工具，反而是一件創舉。另外，這種景點意象的串連包括炎黃二帝塑像、廣場和紀念壇三部分的線性設計，搭配歷史故事的內涵，值得作爲我們在景觀、歷史聚落方面觀光資源規劃的借鏡。

## 二、第二天 11 月 21 日：河南博物院、古樂表演、鄭州石佛藝術公社

### (一) 河南博物院

河南博物院原爲河南博物館，創立於 1927 年，爲故宮博物院之外最具影響力的博物館。位於鄭州市的新館開放後，河南博物館更名為河南博物院。河南博物院收藏了大批自河南挖掘出土的文物，上起遠古、下至近代，種類繁多，已達十三萬件，館藏極爲豐富，呈現中原悠久文明的豐富面貌。



【河南博物院的外觀取自河南登封元代古觀星台的雛形，呈現金字塔形，建築景觀非常特殊】



【購票之後，探刷卡方式入館，可精確計算參觀人次。右下圖爲院內專業的導覽員王先生爲我們導覽】

<sup>1</sup> 引述自維基百科-黃河遊覽區。

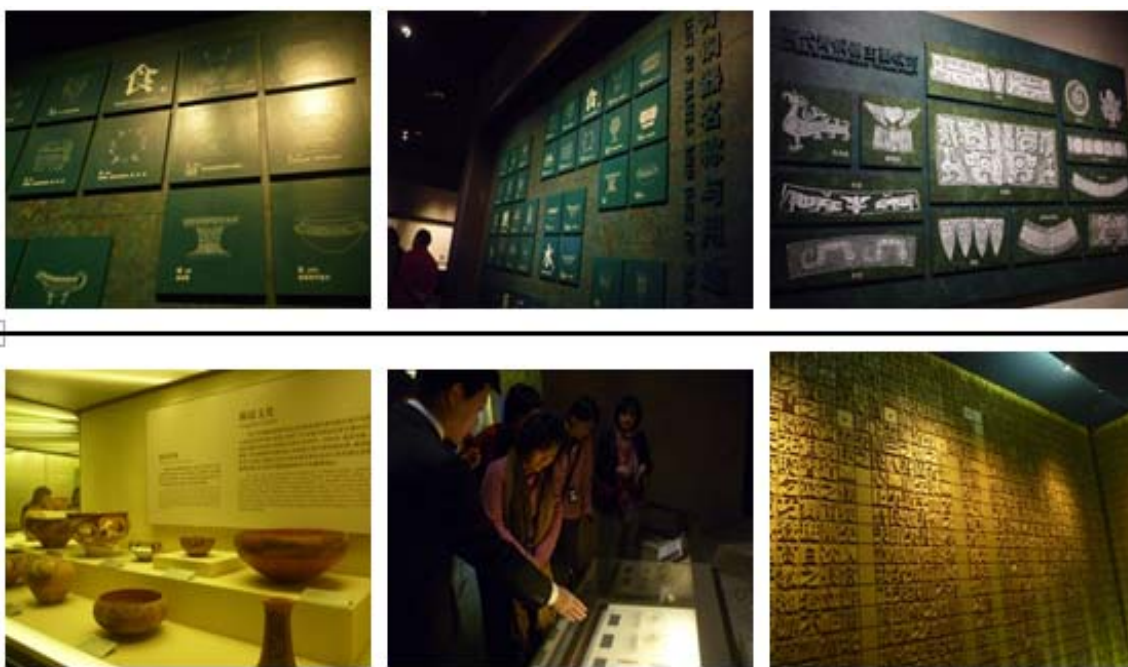
全院共四層樓，分爲 18 個展廳，概述如下：<sup>2</sup>

一樓：主要爲「中原古代文明之光」-原始社會廳、夏商廳、西周廳、東周廳、華夏古樂廳、河南古代石刻藝術館、臨展廳。

二樓：主要爲「中原古代文明之光」-兩岸魏晉南北朝廳、隋唐廳、宋元廳。

三樓：主要爲河南古代玉器館、楚國青銅藝術館、明清珍寶館。夏商周三代爲中國的青銅器時代，河南出土的青銅器的質與量在中國境內皆首屈一指。另外，陶瓷器、玉器、石刻、貨幣、書畫方面的典藏品也是河南博物院的重要特色。

四樓：天地經緯陳列廳。



【院內藏品豐富，解說牌製作精緻。上圖為古代各種酒器用途介紹及圖騰拓印，右下图為倉頡刻活字印刷術的文字牆，精美壯觀】

我們一行人參觀並聆聽完古樂表演後，河南博物院副院長李宏、主任及導覽員王先生接待我們到貴賓室進行正式訪談，由於副院長等人的熱情，訪談過程非常愉悅。經訪談得知，該院在文物展方面，每年策劃 3 至 5 個大型展覽，除了大型展覽外，亦有個人申請展，申請展的部份需要負擔水電費等等微費用。大型展覽由該院委託佈展公司執行，小型展覽則由個人自行佈展。該院的員工來源採不同專業個別招募，如歷史研究類、考古類、藝術類...等。

其次，全院共有二百多名「志願者」（在臺灣稱「志工」），係經嚴格篩選而來。另外，院內展覽導覽員共有 30 多位，與院內職員同樣支領月薪。爲我們導覽的王先生，即是院內傑出的導覽員之一，是歷史相關專業背景畢業，他在服裝、儀容、舉止談吐上，具備一位專業導覽員及公關接待者應有的素質。該院每位導覽員每年須接受期中、期末兩次考核，若有兩次獲得優秀考評即可晉級，不適任者則遭院方勸離。副院長表

<sup>2</sup> 樓層分佈係簡寫自河南博物院 DM。



示訓練方面除了歷史、藝術專業外，還有語言表達、儀態等，系列訓練課程專業嚴謹。

較特殊的是，「志願者」方面，院方於週末或寒暑假期間尚有針對「小學生」的小小志願者培訓營。培訓課程結束後，院方便安排每位小小志願者專責擔負「一項」展品解說工作（值班時側立於該展品旁，隨時靜候參觀者以解說）。這些小小志願者，通常使用自己受訓、且內化過的語言來為參觀者解說展品，因孩童語言的天真，常常帶來特殊的效果，參觀者反應良好。附近的小學的家長們對於將孩子送來培訓為小小解說員一事極為熱衷，時常向院方央求破例增收招生名額。此小小解說員的制度對博物館而言，除了具高度展示教育的目的外，同時也是一種特殊且效益匪淺的公共服務項目，常可為參觀者帶來難忘的觀展經驗。

### 心得與觀察：

河南博物院典藏了大量的青銅器、陶瓷器、玉器、石刻、貨幣等，為了保存與教育目的，整理各式文物上的圖騰輸出於展場壁面，分類說明，清晰易懂。利用簡單而精緻的海報設計及大型輸出，以圖說（符號）傳遞觀展者觀展的背景知識，效果很好。

另一方面，河南博物院位於一樓的文創商品販賣部於側門兩側共兩大間，其所陳列的商品卻了無新意，與博物館外的觀光景點所販售的商品無所差別，甚是可惜，如能將各種青銅器、陶瓷器、玉器、石刻等豐富的圖騰多元運用在商品設計上，必能將傳統文化器物之美作更佳的延伸與推廣。



【河南博物院副院長李宏親自受訪交流(左圖左一)，並與兩個美學館相互交換文宣畫冊。離去前，一行人在博物院大廳前留影】

## (二) 古樂表演

河南博物院於一樓「華夏古樂廳」，無論觀眾多或少，每日上午 11：00、下午 4：00 定時作兩場古樂表演（週一休館除外），可視為院內的一種「定目劇」吧。我們蒞臨當日，參觀完展廳後，恰好趕上 11 時的表演。

古樂表演著實令人驚豔。舞台上的古琴、骨笛、木瑟、編鐘...等表演樂器是該院考察中原地區音樂古物複製而成，樂譜也是依古譜編譯而來，且將詩經、唐詩等入樂演奏。樂手們演奏古樂時，服裝講究，姿態優雅，微音鏗然，跨越時空地將九千年前的華夏音樂呈現於觀眾眼前，悠揚動聽，韻味十足，迄今仍令人回味。

經訪談得知，古樂表演者亦為該院員工，係為該院自行招聘而來，可視為博物院專屬樂團的樂手。這些樂手老師定時到附近學校開班授課，推廣古樂，可見院方用心

致力於古樂的保存與發揚，且有整套周延的規劃與執行，值得效法。

### 心得與觀察：

行程中欣賞了少林寺的禪宗少林大典音樂表演、仿唐樂舞的表演，感受到陝西的「定目劇」的成功，即使只是博物館裡附設的「華夏古樂廳」、即使只是每天兩場 10-15 分鐘的表演、即使時常只有少少的觀眾，舞台、樂手的技法、服裝、樂器、主持人的口條，每項細節都不馬虎。這種小小「定目劇」的不凡演出，令人驚豔也達到保存和宣傳中國古樂的效果，它使每一位欣賞者都在彼刻領會了古樂之美，離開之後，回到自己的生活，有很大的機會再拾起中國古樂的音樂光碟聆賞，而且分享給他人。由此可推論，「定目劇」不是一時的節慶活動或創意企畫，其實更接近一種文化觀光的「文化累積」，同時更是一種品牌、觀眾群、欣賞者的累積，它固然是表演藝術的一種呈現方式（或演出頻率的代名詞），其欲發揚和演譯的文化意涵毋寧更為重要，然如不以一場場淋漓盡致的演出來靜候時間累積的成果（即便萬事起頭難、行船又遇對頭風），而隨意將整體規劃中斷，恐怕難有成效。



【河南博物院的華夏古樂表演，樂手各個服裝考究，樂器考究，彈奏技法專業，舞台旁並輔以螢幕解說詩經入樂之詞，整場表演令人驚豔】

### (三) 鄭州石佛藝術公社

鄭州石佛藝術公社位於河南省鄭州的小村落「石佛村」裡，是由藝術家黃國瑞老師於 2006 年號召成立的一個藝術村落，號召村民將自家不用的「頂樓空間」提供給藝術家搭建及使用（簽約），現在村落裡已有上千位藝術家進駐，所以石佛村漸漸形成一個藝術家的創作基地及藝術品交易平台的特色聚落。

另外，黃國瑞老師表示，「北京宋莊畫家村」及「798 藝術園區」都有政府的補助，而石佛村的藝術家則多靠自立救濟，也和企業合作，辦理各項展覽及拍賣會，黃老師極熱情地於現場以電腦秀了很多精彩的活動照片及石佛藝術公社的短片，令我們目不暇給。

值得一提的是，石佛村的藝術家們自籌經費，促使「石佛藝術公社產業園區」的工程即將展開，我們還見到園區的設計圖正掛在黃國瑞老師的畫室牆面，包含多個展場及工作室，以及多功能會議室，未來園區裡將更具規模地發展當代藝術創作，可成爲一完善的藝術交流平台。

當天我們在石佛村裡走繞，除感受村落之美，更幸運參訪到幾種不同藝術風格的工作室，包含黃國瑞老師、白樺老師、子龍老師、袁文隆老師等，彷彿有偷窺藝術家密室之樂！當日同行的春滿還於袁文龍老師的工作室裡看上了其水彩畫作「蓮藕」，巧遇藝術知音之美莫若彼刻啊！



【各種現代藝術風格集聚在此村落。春滿看上一幅小品，請老師當場簽名購買，巧遇藝術知音之美莫若彼刻】

#### 心得與觀察：

北京 798 藝術園區、宋莊畫家村是兩種不同藝術派別的聚落，前者多是現代藝術家揮霍創意的場域，而後者則有較多傳統藝術家聚集，本次參訪的鄭州石佛藝術公社裡，則綜合兩類型，發起人黃國瑞老師向我們提及，石佛村裡的藝術家多從事現代藝術創作，但爲了找到「欣賞者」（即買家），則必須常有「應酬之作」的傳統水墨和技



法作品誕生，所以這裡的藝術家多才多藝，伸縮自如。令人激昂的是，石佛公社的藝術家不把生存寄望在不費力的對象上（例如當地政府的補助），而是靠藝術家自己個人努力推廣，或藝術家團體舉辦各種活動和展覽，爭取各式各樣的「露出」機會，同時積極主動向企業家自薦，因此，石佛公社常有企業贊助和支持。

在很多人的刻板印象裡，藝術家是不食煙火的哲學家同時也是與社會脫節的小孩，他們多半專注於自己的創作，沉浸於自我的世界，靠藝術「存活」這件事幾乎成了整個社會的責任和政府的義務。然而，鄭州石佛藝術公社的藝術家們，使我們認識了一群充滿鬥志和生存力量的創作者，他們的作品既為關懷社會的正義而發聲，卻又不求社會回報。藝術家求不求社會（政府）支助這件事情，沒有所謂是非對錯的價值觀問題，而是使我們認識了堅持靠藝術維生的創作者的各種不同生存樣貌與姿態。由此見出民間力量的不容忽視，政府一旦結合民間力量如各種基金會、企業，國家文化藝術的發展上便可增加多元的可能性。

世界人文之美便在於複雜的共存。歷經本次參訪的行程使我們更堅信，跨出自己腳下這片小天地，遊走到世界各地，不間斷觀察與學習，應是每一位文化工作者的使命。

### 三、第三天 11 月 22 日：山陝甘會館、繁塔、相國寺、清明上河園

#### （一）山陝甘會館

建於清乾隆 41 年（西元 1776 年）的山陝甘會館，原先是明代開國元勳中山王徐達府的遺址，由居住在開封的山西、陝西和甘肅的富商巨賈們集資修建的同鄉會館，主要作為同鄉彼此交換商情資訊和聚會聯誼的場所，會館前方，有一座以雕磚所砌成的照壁，雕刻線條細膩的人物、花鳥等，背面正中央則有青石浮雕二龍戲「蛛」的圖案，代表著「蜘蛛結網」，具有商人四通八達的含意；至於照壁兩邊為掖門，門內有造型獨具的戲樓建築，左右為鐘鼓樓；順著通道往北則有牌坊，穿過牌坊，中間為二殿，左右為東西配殿，最北則為正殿，各殿均以琉璃瓦所覆蓋，會館內建築上所雕飾的圖案，例如獅擁蓮台、象駝寶瓶、雙龍戰珠和奇獸奔馳等，充滿木雕、石雕和琉璃製品的獨特美學，也將佛教故事的傳奇風貌表現得生動而美妙，可稱集合中國建築、雕刻、油漆和彩繪之大成<sup>3</sup>。

---

<sup>3</sup> 介紹資料引自奇摩旅遊網。



【以雕磚所砌成的照壁及會館內照壁兩邊的掖門】



【會館內建築上雕飾的精美圖案】

【會館內舉辦開封年畫展覽】



【會館內造型獨具的戲樓建築】

【導遊向參訪人員導覽解說】

參訪當日近下午 5 點，參觀人員不多且展場已關閉，一行人由導遊就會館特色及用途做說明，目前該會館已無當初建造功能純為參觀景點。



### 心得與觀察：

參訪山陝甘會館除了讚嘆該處環境清幽、建物雕工精細外，更多的感慨是無論當時該會館角色多麼重要，歷經歲月的痕跡，徒留斑駁建築供人追思。由此可見，歷史及故事性的保存與設計，是空間活化利用的重要元素，山陝甘會館的作法可作為我們的參考。

## （二）繁塔

繁塔（繁，音 pó）是宋開寶年間（西元 968—975 年），由當朝的官僚倡導由民間募集資金修建，在現存繁塔洞壁上鑲嵌石刻中，尚留存有當時建塔捐獻財物者的姓名和年月。

相傳繁塔所在地名叫繁台，附近住過姓繁的人家，塔也因其姓氏而取名。另一種說法是，佛塔原名為「興慈塔」，又因塔建於繁台之上，故稱之為「繁塔」，繁塔在宋代竣工時，原為空心造樓閣夸木結構，是等邊六角九層的寶塔型，塔高 240 尺，元太定年間，繁塔上部遭受雷擊所損毀，明永樂年間，明周王朱棣圖謀不軌，讓該塔遭到「株連」的命運，被「鐘王氣」鐘去了上半部，將三層以上拆除，只遺留三級，後來在三層上再建造六層尖頂，形成了現今下粗上尖的獨特塔型。至清朝重修時，才在三層繁塔上部修成一個平台，在殘塔上仿損毀的型式，增築一座七級小塔，使繁塔成為三層大塔上面摺小塔的奇特造型。

現存繁塔塔高 36.68 公尺，底面積 501.6 平方公尺。下部三層，最低一層每面寬 13·10 公尺，從下向上，各層逐級收縮，到第三層呈平頂狀，平頂上的七級小塔總高約 6·5 公尺。歷史朝代的接續，使得繁塔不斷的演變，一直延存至今日，成為獨特綺麗、別有風趣的塔形造型。繁塔的另一藝術成就，是塔的內外壁均鑲嵌佛像焉，其用不同的加釉灰色方磚砌成，塔表的每塊磚都是一尺見方，為凹圓形佛龕，龕中有佛像凸起，一磚一佛，跌坐其中。佛像的姿態、衣著、神情各具特色，佛像有端坐在單蓮座或束腰蓮座之上者；有手執各種法器的佛像；還有常見騎著青獅的文殊和騎著白象的普賢二菩薩；有六臂或十二臂的觀音菩薩，以及樂伎等等，近七千塊雕像焉，佛像表情細膩逼真、個個形象鮮明生動、相貌迥異、千姿百態，將繁塔烘托得十分壯觀，顯示宋代雕刻藝術家的超人技藝。

### 心得與觀察：

繁塔有其輝煌的過往，今日因都市重建，其週遭許多房屋被拆除環境顯得凌亂荒涼。入內參觀門票為 30 人民幣，對當地人而言太貴，對一般旅行團而言沒吸引力，參觀當日除我們 6 人外只有其他 2 個散客。然而繁塔為三層大塔上面摺小塔的奇特造型，倘若作為一種特殊的建築景觀來規劃和設計，加上週遭環境的維護，必能更引人入勝。



【繁塔外圍雜草叢生。右張是繁塔的正面】



【繁塔外壁用不同的加釉灰色方磚砌成鑲嵌佛像】

### （三）相國寺

相國寺位於河南開封市市中心，是中國著名的佛教古剎之一，相國寺的鼎盛時期是在唐宋兩朝。在北宋時，它已經成為全國最大的佛教寺院，佔地 500 餘畝，轄 64 個禪院、律院，有 1000 多僧人。其建築「金碧輝映，雲霞失容」，當時寺內的住持都由皇帝賜封。皇帝平日巡幸、祈禱、恭謝以至進士題名也多在此舉行，所以相國寺又被稱為「皇家寺」。相國寺內主要殿宇有天王殿、大雄寶殿、八角殿、藏經樓等。八角殿內有一尊七公尺高千手千眼觀音像，是用一棵巨大的銀杏樹木雕刻而成，並且全身貼金，全國罕見。寺內有魯智深倒拔垂楊柳塑像，據說，《水滸傳》中「魯智深倒拔垂楊柳」的事就發生在這裡<sup>4</sup>。

<sup>4</sup> 介紹資料引自大紀元新聞網。



【相國寺外交通混亂】



【相國寺內配合菊花節做的裝置】



【導遊於寺內向參訪人員導覽解說。右圖為《水滸傳》中「魯智深倒拔垂楊柳」塑像】

#### 心得與觀察：

相國寺因位於開封市中心，寺門前車水馬龍，行人、大小車輛互不相讓，非常混亂。目前相國寺的建築主要是清代修建的，其周邊商店及小販聚集儼然是當地居民生活的中心，寺內殿宇巍峨壯觀，花木扶疏，參觀人潮頗多，可惜多數以菊花為素材的裝置藝術作品，隨著菊花節活動結束顯得殘破，實屬可惜。倘若在菊花節結束後，能延續活動精神，將裝置藝術作品移至各個社區，或引導社區居民栽種菊花，美化社區，將能擴大此文化節慶的意涵與實際價值。

#### （四）清明上河園

以宋代畫家張擇端的寫實畫作「清明上河圖」為藍本打造的「清明上河園」佔地 600 餘畝是中國非物質文化遺產展演基地，也是中國國家 5A 級旅遊景點；更是一個以遊客親身體驗為特點的文化主題公園。清明上河園的水域面積約 120 畝，建築面積 1 萬平方公尺，由雙亭橋將園區分為南苑和北苑；園區按照「清明上河圖」畫作內容展現諸如酒樓、茶肆、當舖、汴繡、官瓷、年畫制作、民間游藝、雜耍、盤鼓表演、神課算命、彩博、鬥雞等京都風情。遊客可換宋裝，手持宋幣，盡情感受古人生活習俗。

「清明上河園」每日上午 9 時開園，開園儀式由包公率領護衛王朝，馬漢，張龍，趙虎等一班人馬自柵門裡快步而出，馬隊分列，盤鼓造勢向各位遊客抱拳施禮是所有表演劇目中最為隆重的節目之一，而定時表演節目有古代幻術、踩高翹、布袋木偶、水魃、民俗絕活、王員外招婿、宋式民俗婚禮、編鐘樂舞、女子馬毬、楊志賣刀、硬氣功、大宋相撲等，遊園遊客可依導覽地圖按圖索驥觀賞。每年 3 至 11 月每晚 8 時



10 分演出的「大宋・東京夢華」大型水上實景演出是遊客打發晚間時光最好的娛樂<sup>5</sup>。

位於開封市的「清明上河園」不但是中國國家 5A 級旅遊景點，也是菊花節（10 月 18 日~11 月 18 日）的主場地，在菊花節期間園區佈置的花團景簇，配合每日的演出活動吸引許多遊客，為城市行銷很好的宣傳，雖然參訪期間未能恭逢盛會，但電視台每天播放開幕的演出錄影實況，讓人對中國設計的大型表演留下深刻印象。

### 心得與觀察：

為了行銷台灣、推展觀光，近年來國內嘗試推出定目劇，但業者似乎還在辛苦經營中；而中國大陸已有許多定時定點演出成功的例子。以清明上河園來說，遊客可以花一整天逛園區、觀看各式民俗表演、在「趣園」射箭，爬繩，盪鞦韆，體驗宋代遊戲的樂趣；到了晚上觀賞「大宋・東京夢華」大型水上實景演出，這樣「主題園區」的設計模式，國內也有但規模就小了許多。參訪當日遊客很多而且大多是大陸其他城市的居民，可見大陸國內旅遊市場相當可觀。



【導遊於園區導覽圖前解說，右圖為園區配合菊花節所搭設的入口意象】<sup>4</sup>



【行駛園區汴河的舟船，及園區內的民俗表演~雜耍】<sup>4</sup>

<sup>5</sup> 介紹文字引自清明上河園導覽簡介 DM。



【民俗表演~氣功噴火】



【會順便幫人看相的大家公平秤】



【園區節目~王舅外招婿】



【設於園區內的菊花節主舞台】

#### 四、第四天 11 月 23 日：少林寺、少林音樂大典

##### (一) 少林寺

聯合國教科文組織在西元 2010 年審議通過，將中國的登封「天地之中」歷史建築群列為世界文化遺產。當中包括了少林寺常住院、塔林和初祖庵在內的 8 處 11 項。嵩山少林寺創立於北魏，在西元 527 年因著名的印度僧人菩提達摩成為住持，從此少林寺成為禪宗祖庭。然而讓少林寺與眾不同的是禪武合一的精神，因為唐初曾幫助唐太宗征伐有功受封而被譽為「天下第一名刹」。





【天下第一名剎牌樓】



【少林武功表演】

少林寺的周邊有許多的武術學校，而中外旅人來到少林寺也一定會看功夫表演。年輕的僧侶表演各種拳法與兵器，不論是鐵頭功、金鐘罩或是棍棒刀劍都看得出來是經年累月苦練的真功夫。要進入少林寺參觀，門票為 100 元人民幣，可參觀園區及欣賞約 40 分鐘的功夫表演。山門上的門額是由清朝康熙皇帝所題，進入山門後甬道兩旁除了歷代的古碑，最引人注意的就是高齡 1500 年的巨大銀杏樹。



【少林寺門額與門票】



【剛好碰上秋天的銀杏樹是金黃色的】

仔細看一下靠近天王殿與銀杏樹的這塊石碑，原來是著名武俠小說家金庸先生所題字。其他立碑者多具有政治或經濟的因素，但金庸的武俠小說奠定了少林寺在華人心中的正派形象與武學地位，因此有了這塊石碑以資紀念。



【金庸先生題字石碑】

少林寺西側三百公尺處的塔林，是少林寺歷代高僧安息的墓地，存有唐朝至今 248 座佛塔，是中國現存規模最大、數量最多、跨越時間最長的塔林。塔林的雕刻反應了各個時代的特色，某種程度上也反應了墓主的地位。



【左右兩圖為不同朝代、不同造型之塔林】

#### 心得與觀察：

不論是夢工廠的動畫電影「功夫熊貓」、是周星馳的喜劇電影「功夫」或是最近王家衛的「一代宗師」，中國武術-功夫已經充分表現了作為文化與創意資源的豐富性。在少林寺觀看武術表演時，總是不由得感慨這間千年古寺的適應能力，現在遊客進入



少林寺除了因為他是天下第一名刹，更是因為武術被少林寺發揚光大。這份決心也顯示在少林寺的現代化經營，除了武術學校與定期的表演，連廁所都是六星級的，不但有暖氣還有熱水洗手。作為老字號的創新楷模，少林寺當之無愧，其用心可作為我們發展「經典」歷史文化的參考。

## （二）少林音樂大典

近年中國大陸的定目劇發展蓬勃，最為著名的就是知名導演張藝謀的印象系列，但是來到少林寺也不能錯過「禪宗少林、音樂大典」。這個位於少林寺附近少室山待仙溝的戶外演出，結合山谷地形與大型佈景，是全世界最大的實景舞台。知名音樂家譚盾擔任藝術總監與原創音樂，分為「水樂」、「木樂」、「風樂」、「光樂」、「石樂」五個章節，表演者約七百人，從 2006 年開始至今已接近一千五百場。從三月到十一月的每天晚上八點開始，風雨無阻。表演以禪為中心思想，結合了音樂、舞蹈、武術，帶給觀眾視覺、聽覺的震撼。數大便是美，坐在山谷中仰望星空，聽到仿如溪水般的樂音，心靈彷彿也獲得洗滌。



【四圖皆為禪宗少林、音樂大典之表演片段，燈光配上佈景氣勢相當磅礴】

### 心得與觀察：

觀眾席是以蒲團為座，因為去的時間剛入冬，工作人員會在入口發放大衣禦寒。雖然露天表演會受到氣候的影響（當天我們被寒風吹的直發抖），可是這種戶外的實景演出的確不是室內表演所能相比，雖然票價並不便宜還是覺得值回票價。近幾年台灣雖然也在推行定目劇，但是未能與人文地景充分結合，導致事倍功半。一場好的演出

其實是由燈光、音效、佈景與演出者環環相扣而成，如果能配合當地特有的歷史故事、風土人情，才能長久的吸引觀眾。

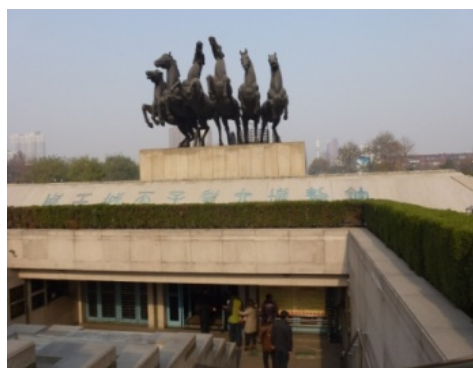
國立新竹生活美學館研究發展組目前負責表演藝術相關活動，辦理藝傳千里-基層巡演及民歌之夜演唱會…等活動。此次有機會觀看大型戶外實景定目劇，對於辦理生活美學業務之眼界有一定之影響，爾後辦理相關表演活動將更注重表演與當地人文地景之結合，務求活動之燈光、音效、佈景能與演出相得益彰。

## 五、第五天 11 月 24 日：天子駕六博物館、白馬寺、龍門石窟

### （一）天子駕六博物館

位於河南省洛陽市一個地下室的原址性保護的博物館，周朝時期第一位君王，周平王於西元前 770 年東遷國都洛邑(洛陽)建立新的王城，開始中國歷史上長達 515 年的東周輝煌歷史，洛陽分為四區，該館位於陵墓區範圍內。館內典藏物品分為第二展廳，第一展廳展示東周王時期使用的器物及陵墓陪葬器皿等物品，第二展廳是主展廳，陳列的是駝馬坑以及天子駕六的車馬陪葬坑。館內為東周時期古代文物的擺設中，大部分在牆壁上都掛有簡介，提供參觀民眾閱覽以瞭解其背景。

初次來到天子駕六博物館，首先映入眼簾的是該館最具特色的六匹馬車，設置於大門入口售票處，設計非常獨特。



【地下室大門入口售票處】



【蟠龍紋銅方壺】

第一展廳：青銅器鑄造的技術在當時已經達到巔峰時期，其中蟠龍紋銅方壺是用來祭祀及舉辦大型宴會使用的器物，該館利用這些青銅器物，請廠商監製藝術裝飾品進行銷售，增加財源收入；空首布為當時東周時期的錢也是我國最早流通的金屬貨幣，由於它的形狀與錢子的形狀類似，所以又稱為錢幣。



【空首布】



【最大規模的墓】

2001年在洛陽市中心發現最大規模的墓，展示在該館內的是以1比15比例的模型，墓的形狀與亞的字體相同(如圖五)，墓的東、西、南、北，均設有墓道，朝南方向為主要墓道，長約30公尺，但是在考古之前已經遭盜墓，所以從殘餘的陪葬品中只出土2件，在陪葬品的器皿內中刻有清晰「王作」二個字，由此可知墓葬物品都是君王所使用的，並推斷這是春秋初年的墓葬，有學者推測這個墓主人很有可能就是東周時期第一位君王，周平王。

2002年在修建周王城的時候，經考古鑽探發現墓葬397座，打開其中208座，現在所看到的是1比2的模型，在墓的四周鋪有鵝卵石為防盜之用，並且有三座馬車，在古代馬車是出現在陪葬坑的，但出現在平墓中是非常特殊、少見。

該館內目前在洛陽發現最大器物陪葬坑為1982年，當時出土的文物共196件，這裡展示一部分以青銅器為主，展示坑為模型，坑裡面展示的都是原件，這些器物分為三類，以生活用品(青銅饌、青銅壺及青銅盤)、樂器(邊鐘、石磬)及禮器(以青銅鼎為主)。



【由左而右為：青銅器、鼎、銅編鐘】

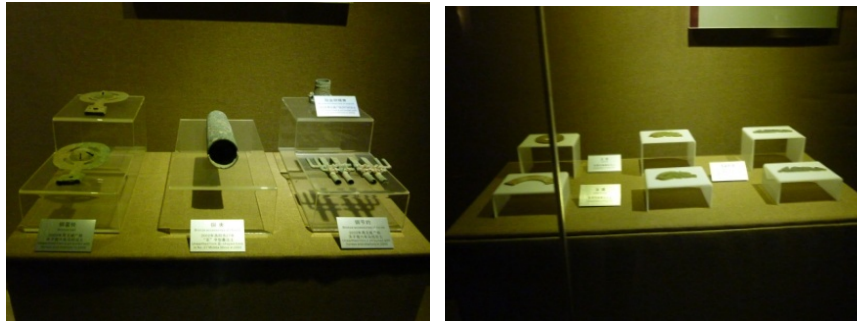
青銅鼎，鼎是權勢地位的象徵，在當時天子是用九鼎，就是一言九鼎的由來，諸侯七鼎，卿、大夫五鼎，高級的士三鼎，低級的士一鼎。

中國最古老的打擊樂器，為石邊磬及銅邊鐘，石磬是用發音清脆的石料製作，因發音清脆，古人稱天籟之聲；邊鐘用青銅鑄成，根據大小及音調高低懸掛在木架上，用木棒敲擊它發出聲音，在古代擁有樂器也是權勢地位的象徵。

玉器，分為禮玉、佩玉及葬玉，在當時佩玉是高尚情操的象徵也是一種禮儀制度。古代時期的馬車都是以木頭製作而成，為了馬車堅固便出現了車馬器物，有銅節約、



銅鑾鈴及銅害等物品，銅節約是節制約束器、銅鑾鈴是一種儀葬器物及銅害是保護車軸所使用的。



【左為車馬器物，右為玉器】

第二展廳：參觀該館的主展廳，是原址陳列的敘馬坑以及天子駕六車馬陪葬坑，西區六號敘馬坑所陳列的兩匹馬，頭朝南尾向北，整齊擺放，發現時距離地表示只有 1.2 公尺深，沒有發現馬車及墓主人，在古時候死後能夠用馬來陪葬應該都是貴族身分。



【西區六號敘馬坑及天子駕六車馬陪葬坑】

天子駕六車馬陪葬坑，長 42.6 公尺、寬 7.4 公尺，距離地表深約 2.2-2.7 公尺，整個陪葬坑裡共放置 70 匹馬、26 輛車，這些馬都是很整齊排列，專家推測這些都是被人殺死後整齊擺放進去的，沒有絲毫掙扎的痕跡。展示中還有與兩匹馬駕一輛車，為士所乘載的馬車，總共有 17 輛；接下來是四匹馬駕駛一輛車，是諸侯所乘的馬車，總共有八輛；展示中最特別的一輛車，六匹馬駕駛一輛馬車，為天子所乘之車馬，整個展示中僅此一輛。這就是古文獻中所記載的唯一一輛天子駕六之馬車，參觀之後能夠讓我們瞭解整個東周時期的陵寢制度、陪葬制度<sup>6</sup>。

#### 心得與觀察：

館內典藏物品為東周時期出土的文物器具，製造的精密及專業的精湛技術，在當

<sup>6</sup>資訊來源：來自天子駕六博物館講解員解說。

時的科技不如現今科技進步的程度，能有這樣細膩的技術與想法令人感到非常佩服。從中也瞭解到東周時期，不論是樂器、青銅器及陪葬器物等相關物品都顯現出當時對於權勢地位的重視程度。在參觀過程中發現，每一件文物的陳列擺放位置、標示、燈光及參觀動線安排，都非常的注重，讓解說員可以一連串有順序的詳細講解，也讓參觀者能夠清楚且明確地看到展示物品及介紹，值得未來規劃展覽時作為學習之處。

該館每日平均參觀人數約 5,000 人次，展場內設置商銷售區，融入將傳統文化元素符號，製作書籤，展覽室青銅器及金器系列以及當地的唐三彩商品，創造商機，而且這些商品的確都經過該館藝術品公司監製，品質上的監控作業會比一般市面上所販售的品質更有保障，價錢又非常合理，值得未來在製作紀念品或銷售商品時參考。

雖然中國大陸地大物博，但在這裡仍可看出物盡其用的觀念，該館位於河南省市區中心，該館位於地下室，在上方的地上面積規劃為廣場及公園，確實達到空間利用之效，提供民眾及參觀者休閒活動之場所。另外一頭的地下室也設有免費參觀的洛陽天子駕六古玩城，這樣的規劃相信會吸引不少民眾前來參觀，若機關內如有常設展，又有足夠的空間時，可以學習此營運方式，吸引不同層面的民眾，提高參觀意願及培養生活美學的概念。

## （二）白馬寺

佛教傳入中國時間大約於西漢時期，白馬寺為中國傳入佛教的聖地之一，68 年建寺，白馬寺印證佛教正式傳入中國，它又被稱為世界佛教界的聚集地，因為各種宗教、流派及寺院都能找到它的蹤跡。白馬寺被譽為中國第一古刹之稱，為天下最老第一座寺院，佛、法、僧三寶俱全，才稱之為寺院。



【釋源美術館入口處】



【白馬寺入口廣場】



白色在佛教界代表聖潔的顏色，包括藏族地區、少數民族、內蒙古喇嘛廟晉見哈達一般顏色都是白色，白馬在古印度有白馬救教之說，所以佛教在古印度有非常大的發展。現在所看到之白馬寺與古代白馬寺相比規模縮小許多，特別是在唐代達到鼎盛時期，最後一個大殿在邙山上，山門抵達洛河岸邊，有跑馬關山門之說，來形容它的歷史中的輝煌。(如圖一)，故從北邊山門、天王殿、大佛殿、大雄殿、接引殿至清涼台為最南邊方向，一般大型廟宇大多座北面向南。



【香爐下方刻有「釋源祖庭」】



【釋源美術館大門】



現在之白馬寺有別於其他佛教寺院，具有「釋源祖庭」，「釋源」：是指佛教的源流、源泉；「祖庭」：係指佛教的最高典藏，是其他寺院所沒有的，為最早被官方所認可的代表。中國與印度因為佛教的關係，兩國關係在整個歷史中走得非常近，到現在印度很多位元首、總理都到過洛陽來過白馬寺，其中阿塔爾·比哈里·瓦傑帕伊總理，當時他曾經說過白馬寺是連結中國與印度兩個文明古國的紐帶和橋梁。

天王殿：為寺內第一大重殿佛龕內供奉彌勒佛，神像高約 1 公尺，面帶笑容，打赤腳右手持佛珠、左手提布袋，按照佛教的說法，彌勒佛為大乘菩薩之一，居住於兜率天，在釋迦牟尼佛圓寂之後，彌勒佛即降臨世間，在龍華樹下成佛，代替釋迦牟尼佛講經說法。



【天王殿】



【天王殿香爐處】

大佛殿：在明代時期重新建造，殿內供奉 7 尊佛像，主尊為釋迦牟尼佛坐在須彌座，神像高 2.4 公尺，左側站像為大弟子摩訶迦葉尊者，被尊稱為傳乘佛法的第一代祖師，右側為二弟子阿難尊者，被尊稱為傳乘佛法的第二代祖師，摩訶迦葉尊者左側為文殊菩薩，阿難尊者右側為普賢菩薩。主尊具有大慈大悲及大智慧，故尊稱為大佛殿。

清涼臺：漢民帝當年在此讀書時，作了一個台子因台子較高八面來風稱作清涼臺，讀書台及移經台。





【清涼台】



【首傳佛說四十二章經，是繁文佛經】

古都洛陽有八九之說，岷山遠眺、龍門山色、馬寺鐘聲據說當年洛陽東關城樓上有一口鐘被敲響之後，白馬寺的鐘會不敲自鳴，每當白馬寺的鐘聲被敲響之後，東關城樓的鐘也會不敲自鳴產生共鳴的現象，成為洛陽的奇景之一<sup>7</sup>。

### 心得與觀察：

在白馬寺參觀過程中，寺廟裡供奉的佛像、典藏的經書及文物，讓人有一種神聖莊嚴的氛圍，裡頭的參觀民眾都不敢大聲喧嘩，不自覺地跟著肅然起敬。其中，佛說四十二章經的經文是繁體字，因為中國所使用的國字為簡體字，他們非常謹慎地將經文先翻譯成簡體字，再去對照繁體字，檢視經文的內容是否精確無誤，在當中體悟到要具備專業的精神及嚴謹的態度。在外圍的街道統一都建造仿古建築物，並且具有古代時期的建築風格及文化特色，呈現生活當中建築美學的概念，值得我們未來在規畫各項活動時，將當地的生活美學特色或活動的主題，顯現出來。

另外，在白馬寺入口處的售票員，穿著出家人的服裝，營造白馬寺修行者的氣氛，只不過他的行為不太雅觀，破壞了修行人嚴謹莊重的印象。身為一個機關或一座廟宇的一份子，就是代表著機關(廟宇)的形象，應該要有一定的言行舉止，所以在這部分值得我們借鏡，機關內辦理志工或員工的教育訓練時，應該傳遞自己的言行舉止代表一個機關的形象，要有一定的專業素養及敬業精神，納入員工在職培訓發展課程。

### (三) 龍門石窟

為國家AAAAA級旅遊景區，是河南省第一個取得世界文化遺產之景點。在歷史唐代時期有一位非常有名的詩人白居易，又被稱為香山居士，指的香山就是這座山。我們到龍門石窟參觀的主體景區就是西山景區，另外三個附屬景區有香山寺、萬佛溝及白居易墓園。

加入世界文化遺產的用意有三，提高知名度、獲得文物保護技術及獲得文物保護

<sup>7</sup>引自維基百科網址：<http://zh.wikipedia.org/wiki/%E7%99%BD%E9%A6%AC%E5%AF%BA> 及當地導遊解說。

經費，每年會針對不同窟龕依實際需要進行維護。



【龍門石窟入口處合照】



【龍門石窟入口處】



【龍門石窟參觀位置圖】

蓮花洞:蓮花與佛教中的宗教之花，葉死根生具佛教中輪迴的觀念，我們到達時正在維修，所以很可惜看不到窟洞裡面的神像。



【蓮花洞正在整修封閉】



【盧舍那大神像龕合照】



【盧舍那大神像龕全景】

龍門石窟門票為 120 元人民幣，眼前看到的是盧舍那大神像龕，當地人又稱之為奉先寺，唐高宗和武則天為了供奉自己的祖先，於公元 672 年開鑿到 675 年間利用三年期間鑿成可說是曠世奇蹟。

主尊被稱是盧舍那大佛:通高 17.14 公尺，頭高 4 公尺，耳朵有 9.90 公尺高，這尊大佛壯觀漂亮到無法用言語形容，西方學者稱之為東方的維納斯或東方的蒙娜麗莎，尤其是他的眼睛不論你站在哪個位置都學得他看注視著你，眼神是俯視蒼生，人和神可以進行目光的交流。鼻樑高挺、面頰端莊還透露出一絲微笑，還會因天氣陰晴不同光線呈現出不同微笑。





【盧舍那大佛像斜側面】



【盧舍那大佛像壯觀莊嚴】<sup>4</sup>

民間流傳她是武則天的化身，有何根據呢，我們雖沒見過武則天也沒見過佛祖，同樣都是釋迦牟尼佛，但是在相國寺、少林寺與白馬寺的釋迦牟尼佛長相都不一樣，因為在古代佛教和政權二者是密不可分的，工匠塑造佛像都依皇帝長相雕刻。所以她與武則天長得非常的神似，為了促進佛像早日完工武則天曾捐出 2 萬貫脂粉錢，足以預見武則天對這佛像的極度重視，武則天登帝創造 10-20 種古代的文字，目前收錄於新華字典的日月當空讀作照，而盧神納大佛又稱為光明之佛，是佛祖的化身佛。在歷史中記載公元 675 年佛像完成後武則天帶領著群臣到佛像前開光。



【每一個像龕都明顯標示，並敘述其建造時間及相關資料】

盧舍那像龕的主像左右兩旁還有迦葉尊者、阿難尊者、文殊菩薩、普賢菩薩及兩大金剛、兩大烈士一組 9 位，組合起來特別壯觀<sup>8</sup>。

<sup>8</sup>資訊來源：來自當地導遊解說。



【迦葉尊者與文殊菩薩及阿難尊者及普賢菩薩】

### 心得與觀察：

在在這景點中，最令人讚嘆的鬼斧神工雕刻巨作就是「盧舍那大神龕」，在未參訪此景點前，就非常想往且期盼能目睹真跡，身歷其境當下的震撼無法用言語來形容。另外也勾勒出自己對於天地有大美的經典傑作，與盧舍那大神像一同往外觀看，發現人類的渺小，宇宙的浩瀚與廣大。

看到這些雕像有些已經因為風化或人為破壞等因素，無法完整呈現在眾人面前讓大家欣賞，心中有點感嘆，一幅作品不知要花上多少的歲月及心思才得以完成，真可謂是嘔心瀝血之作，若遭受人為的破壞，心中著實非常不捨與心疼。藝術家要完成每一座雕刻作品，都需要付出非常多的精力與堅毅的精神，這樣的專注力與努力，讓我覺得做每一件事情都應該更加倍努力學習付出。

參訪這個景點區域非常大，都是戶外的天然景觀及石雕刻藝術作品，參觀遊客光是走路就要花上一些時間，所以在這裡每一個階梯及叉路都有明確指標，導引參觀民眾相關景點位置及路線，每一個像龕內都會註明，它是第幾個窟並且明確敘述建造時間及相關資料，供參觀民眾參閱。彰化館的地理位置，可以結合八卦山大佛風景區、賞鷹平台、139 線景觀道路及參山國家風景區等地區，規畫辦理區域性活動。

龍門石窟在戶外空間的景觀及相關設施的維護及管理上就做得很好，非常乾淨、清潔，整體感覺很舒服、協調。但在龍門石窟沒有相關簡介可以索取，有點可惜，僅能在展示販賣部才有相關書籍供參觀民眾購買，相較我們館內在藝文資訊的宣導及提供，較為豐富及完善。

## 六、第六天 11 月 25 日：曲江藝術博物館、清真寺

### （一）曲江藝術博物館

西安曲江藝術博物館甫於 2012 年 7 月正式開幕，是我們此次行程的拜會參訪重點之一，館舍位於威斯汀大酒店中庭的地下層，佔地 7000 平方公尺，基本陳列面積 2500 平方公尺。館長周天游是前陝西歷史博物館館長退休，由投資人郭炎先生重

金禮聘，希望借重他讓陝西歷史博物館轉虧為盈的豐富管理經驗，主要展示歷代壁畫及郭炎先生私人收藏品，共展出 85 幅壁畫，其中 59 件是真迹，多幅更屬重量級作品，上起新石器時代下至晚清，作品包括目前現存最早的紅山文化女神壁畫、秦咸陽恭宮室壁畫、帝陵壁畫等精品，讓民眾了解過去的生活。<sup>9</sup>當日拜會活動分參觀及座談二部分：



【俯瞰曲江藝術博物館】



【曲江藝術博物館大門】



【博物館售票處】

1. 參觀：「漕遺古珍」臨時展和「色掛形象窮神變」基本展。

(1) 漕遺古珍—隋唐大運河古陶瓷館館藏精品展，共分 14 個窗口介紹：

a. 官窑: 汝窑、鈞窑、官窑、哥窑、定窑等各窑特色和展品。

b. 民窑: 唐三彩、越窑、長沙窑、龍泉窑、磁州窑、耀州窑、建窑、吉州窑、湖田窑等各窑特色和展品。



【臨時展廳入口】



【「漕遺古珍」臨時展】



【團員參觀情形】



【各窑展品(一)】



【各窑展品(二)】



【隋唐大運河流域說明】

(2) 色掛形象窮神變—中國古代壁畫源流展，共分五個篇章：

<sup>9</sup> 參考自西安曲江藝術博物館網址 [www.qujiangmuseum.com](http://www.qujiangmuseum.com)。



a. 回眸一瞥：新石器時代即有中國最早的壁畫、秦咸陽宮壁畫等，以及鎮館之寶——目前為止全國發現唯一的一套金鎧甲，出資者郭炎先生已捐贈給北京國家文物局，目前館方借展 50 年。

b. 天上人間：漢代是一個浪漫的時代，壁畫描繪日常生活景象，如羽人圖、蟾蜍月食、車馬出行圖、讌居圖、駿馬圖，同時展出權力象徵和代表作用的銅鼓。

c. 多元融合：魏晉南北朝時期，有五胡亂華、佛教傳入中國等大事，可看出當時宣揚佛威感化人心，鮮卑族著黑色小帽的服飾特色等。

d. 顛峰時刻：隋唐是壁畫發展的顛峰時期，唐代墓室對於壁畫訂有規定，所以有大量陪葬墓宮廷壁畫，多以人物為主，其中展示的山石風景圖單獨以風景出現，為唐代少見的壁畫。

e. 夕陽晚照：唐代以後壁畫走下坡，但可從當時期壁畫看出遼寧契丹和漢族交流，也有北宋年間男子頭上戴花的特殊裝扮，宗喀巴師徒三尊相圖寺廟壁畫等。



【鎮館之寶—秦朝金鎧甲】【郭炎先生私人收藏品—佛頭】【郭炎先生私人收藏品—銅鼓】



【團員參觀情形】



【展品由左而右為：車馬出行圖、王居圖、貴婦圖】

## 2. 座談內容：

(1) 該館籌建二年半，今年 7 月 18 日開幕，目前仍有續建工程進行；因為西安文化基點比較深厚，政府也鼓勵設立民營博物館，西安地區是政府對民營博物館最有明確規定的有具體資助辦法的，該館是曲江新區管委會首例獎勵政策，設立時按建築面積每一平方公尺一千元一次性補貼；另外一年有 50 萬的日常經費補助，大型展也有西安補助 10 萬，曲江新區補助 20 萬，對該館是很大的鼓勵。

(2) 民營博物館和國立博物館之間幾乎沒有交流活動，該館是破天荒和 11 個省 19 個博物館合作，壁畫展展品 85 件其中 59 件是真蹟，29 件是複製品或臨摹品，多幅更是重量級作品，朝代由先秦起至明清。周館長說壁畫彌補了文人畫的不足。宋以前的畫作，幾乎都只是臨摹的，壁畫正好填補了空白，了解到古人的生活細節，也糾正了學者過往的一些誤解。

(3) 該館也建立平台，協助其他的公民營博物館，例如上一檔期的南京博物院明清瓷器精品展，還有現在臨時展的民營博物館隋唐大運河古陶瓷館，共蒐集 30 多年安徽河南地區隋唐到元初挖掘出所有的窑口陶瓷，實屬難得。

該館現有員工 18 人，業務藉助學生和志願者協助，主要來自和各大學校簽定協議和自行招募，同時送票給學生，因為博物館也肩負了教育的職責；和本館一樣人力精簡，員工都是一人身兼數職，所以必需藉助志工協助。曲江新區以大雁塔為主軸，週邊興建仿唐時期建物，並不得超越該塔高度，整體區域營造盛唐時期繁榮氛圍，該館依付國際知名威斯汀酒店設立，透過世界各大酒店集團媒體宣傳，和旅宿、觀光旅行業合作宣傳，以國際性客源為主；未來營運朝考慮夜間包場等客製化需求，門票高達 350 元人民幣，為大陸地區博物館最高價位，特別注重展場品質，壁畫展廳管控每日參觀人數為 100 人，目前該館尚未設置出版品及文創商品展售，但是該館已定位為壁畫專業博物館，並自許為擔任協助其他的公民營博物館平台，未來將與美國大都會博物館看齊，推展一系列自有品牌商品。<sup>10</sup>

<sup>10</sup>照片為團員提供或自攝，文字部分引述自曲江藝術博物館周天游館長及導遊白玉星小姐。



【團員參觀場地】



【戶外中庭場地】



【展廳標示】↵



【新竹生活美學館致贈文宣】



【彰化生活美學館致贈文宣】



【周館長與全體團員座談情形】↵





【周館長與全體團員合影】



【全體團員合影】



【曲江藝術博物館 DM】

### 心得與觀察：

曲江藝術博物館 2012 年 7 月開幕，目前仍有續建工程進行，無文創商品展室廳、標示牌不明顯，甚至還嗅的出裝潢的特殊氣味等缺點，但是瑕不掩瑜，該館藉重原陝西歷史博物館周館長的專業，值得借鏡，該館破天荒和公民營博物館採合作模式，門票收入高，任用專業人才，這些是私人博物館具彈性的優點，令人羨慕，依付國際知名威斯汀酒店設立，透過世界各大酒店集團媒體宣傳，和旅宿、觀光旅行業合作宣傳，以國際性客源為主；本館為基層文化機關，平日活動即和友館採取交流方式，位居八卦山觀光地區，積極主動爭取加大其他行政資源投入，擴大和鄰近機關學校相輔相成，互相結合推動大型活動，積極推動「泥土化」庶民文化。

一般而言，展場活動是彰化生活美學館所提供最普遍和直接的服務，館方原只有二個展場，經館長考量空間活化利用，將鄰近展場使用率較低的研習教室改建增設二個展場，可依展品性質彈性運用區分為二個大型展場或四個小型展場，展示得以開放式規模辦理，係以觀眾得到親切感為主要考慮，非拒觀眾於千里之外，開放式展示可以使觀眾與展品較接近，產生物我間的親切感<sup>11</sup>，對策展人而言，透過「停·看·聽」三個階段，吸引觀眾「停」駐在展示前，以創造脈絡或情境讓觀眾在展場持續觀「看」、最後引導觀眾去「想」展示背後的涵意，三個步驟是連續的，對博物館展示才能發生作用，對策展人而言，讓所有觀眾都能瞭解並認識展示背後真正的意義，才是館方的重要使命。大部分的展示都具有「言外之意」的意圖，透過策展者說故事的能力，串連物件、情事或觀念，展示一般都是處於空間及時間的脈絡之外，往往是時間凍結的

<sup>11</sup>漢寶德，2000，《博物館管理》，田園城市文化事業有限公司。

片刻，或是空間紀錄的永恆，透過策展規劃的再脈絡化，讓展示有效的幫助我們理解故事的真相，對觀眾而言，才能構成視覺上的延續焦點。因為展示中的世界與現實中觀眾眼裡看見的世界，是否相同並不重要，重要的是如何對觀眾有所啟發，透過「虛擬」或是「視覺裝置」的引導方式，展示的主旨可以開啓更多「想」像空間，揭開觀眾腦中不可能記憶的連鎖。展示即是館方社會教育所賦予的使命，更是面對公眾作為永續經營與溝通的最佳利器<sup>12</sup>。彰化生活美學館就曾經運用不同樓層走道空間、館內使用率較低空間和戶外場地整體規劃形成一條「停·看·聽」動線，推展一系列自行車生活美學主題展和相關表演、活動，成功的獲得觀眾的感動和肯定。

因為彰化生活美學館免費入場，雖然展示活動並未針對兒童、青少年或成人等特定對象設計，而是以一般民眾為對象考量，不定期推展繪畫、書法、陶藝、攝影等展覽，所以鄰近學校老師常帶領學生至館戶外教學參觀常設展或特設展，與館方推動基層生活美學教育不謀而合，這點顯示出文化公民教育必需長期培養日積月累。所以彰化生活美學館與曲江藝術博物館有諸多差異：專業博物館、客源明顯差異，服務時間可彈性配合客製要求，可尋求酒店配合提供觀眾餐食等。外國的博物館開門比較晚，大部份的觀眾在館內用餐，在假日，外國人習慣吃豐盛的早餐，中午簡單即可，午後二三點才進咖啡廳喝下午茶，這種情形與臺灣不同，觀眾會在大型博物館用午餐，但不會在小型博物館使用餐廳，了解觀眾習性，就要有行銷對象的觀念，甚至展示設計教育活動都要因應，才是真正具有主動力的行銷<sup>13</sup>。以國立彰化生活美學館為例，展場開放時間為 09:00-17:00，暑假期間延長一小時至 18:00，館區占地三點多公頃，觀眾不可能整日遊，所以並未附設餐廳，順應民眾午餐和午睡習慣，活動排定的時間多為上午 10:00 或下午 02:00 開始。

另外曲江藝術博物館管制觀眾參訪人數，這點與一般博物館增加觀眾參訪人數目標不同，因為該館認為瞭解會參觀壁畫展的觀眾非一般民眾，所以重質不重量管控人數，反倒希望是來參觀的民眾能有所收穫。其實，資深博物館人皆提醒博物館界注意「只關注觀眾參訪人數」結果論的危機，呼籲觀眾研究焦點應放在觀眾參訪後所得的學習經驗與愉悅，確認個人收穫以及博物館社會價值間的關係，文化、溝通、學習、認同有關的探究<sup>14</sup>。雖然彰化生活美學館以增加觀眾參訪人數為重要目標，日後如何針對參觀民眾衣著不適當、大聲喧鬧、觸摸展品等缺點，檢討改善民眾參觀品質，這點也值得我們省思。

不同屬性博物館，有其不同的目標觀眾以及必要發展的親密觀眾，博物館必須清楚瞭解自己的特性、定位與價值<sup>15</sup>。例如新竹館與彰化館雖然都是生活美學館，推動基層生活美學業務，因為地域不同各有其優勢，對彰化生活美學館而言，和曲江藝術博物館一樣員額少，員工每人身兼數職，所以館務必須仰賴志工協助，展場依靠近二百位志工全力協助才能維持運作。原有社教站轉型為各地區生活美學協會，至今無形中仍維持著一千多位館外義工優勢，則是本館館外活動參與者身分的強力後盾。

據調查，全世界投入無給職志願服務行動的人口逐漸增加，英國有 95%的博物館

<sup>12</sup>王嵩山主編，耿鳳英，2011，展示三部曲：停·看·聽，《博物館展示的景觀》，國立臺灣博物館。

<sup>13</sup>漢寶德，2000，《博物館管理》，田園城市文化事業有限公司。

<sup>14</sup>劉婉珍，2011，《博物館觀眾研究》，三民書局。

<sup>15</sup>劉婉珍，2011，《博物館觀眾研究》，三民書局。

運用志工，幾乎有三分之一的博物館需要完全仰賴志工協助才得以發展，在加拿大，志工幾乎占 65%博物館的工作人力。國內博物館與相關文教機構運用志工始於二十年前，目前各博物館部分館務仍皆透過志工協助進行，志工係指志願貢獻個人的時間、技能或服務給組織的無酬工作者，志工與服務的機構是互利與共同生產的關係，以管理的觀點看，若無志工協助，現今多數博物館將無法持續推動各項工作，經營發展立即面臨中大挑戰，從營運的觀點分析，培訓完成後實際服務的志工為館方的重要人力資源，從行銷的角度論，發布招募志工訊息起，即已展開行銷推廣活動。不論最後參與者是否成爲正式志工，服務前的培訓活動同時具備發展觀眾、教育及推廣行銷的功能。以推廣教育、散布種子的態度發展志工，彰化生活美學館更能發揮潛能，對參與者的生活及其所在的社會產生影響力。<sup>16</sup>

## （二）清真寺

清真大寺位於鼓樓西北方化覺巷內，建於唐天寶元年（公元 742 年）經歷代修護保存距今有一千二百六十多年。佔地一萬三千多平方公尺，建築面積六千多平方公尺。最大特色在於將中國傳統建築風格與伊斯蘭教建築風格融合爲一體，全院沿東西走向呈長方形，共分四進院落，在建築樣式上呈現濃郁的中國傳統建築風格，寺院內的布置又嚴格遵循伊斯蘭教義，雕刻裝飾紋樣都由阿拉伯文套雕組成<sup>17</sup>。進入第一進院，即看到「刺賜禮拜寺」的古建木質大牌坊，飛簷斗拱層疊，琉璃覆蓋，宏大壯觀，二側各有廂房，陳列者明清家具等。



【清真寺禮拜帽】 【「刺賜禮拜寺」大牌坊(一)】 【「刺賜禮拜寺」大牌坊(二)】

經過五間樓則是第二進，中間塑立石碑坊一座中樞鏤刻「天監在茲」，二旁分爲「虔誠省禮」及「欽翼昭事」，還有米芾和董其昌的書法石碑。

<sup>16</sup>劉婉珍，2011，《博物館觀眾研究》，三民書局。

<sup>17</sup>西安清真大寺旅遊指南，[www.xaqzds.com](http://www.xaqzds.com)。





【「天監在茲」石牌坊】



【書法石碑(一)】



【書法石碑(二)】

通過敕修殿則進入第三進，是清真寺內歷史最早的殿宇，門的兩旁刻有特有的龜形文字，殿內有阿拉伯文「月碑」一通，描述伊斯蘭教齋月計算方法，具極高珍貴價值。院落中央八角形的為省心樓為宣禮者呼喚教徒禮拜的至高點。



【敕修殿】



【阿拉伯文「月碑」】



【龜形文字】



【省心樓】



【敕修殿門匾】

最後一進院落，首先看到一真亭，正中主亭六角形二旁邊亭三角形，三亭相連，像鳳凰展翅高飛，所以又稱鳳凰亭。南北各有七間廂房，南廳及北廳廳內都是展示文物，如重修清真寺碑、桌椅、瓷器、清官石等。



【清官石】



【展示文物—桌椅】



【一真亭（鳳凰亭）】

院落最深處為禮拜大殿，屋頂覆以藍色琉璃瓦，飛簷斗拱宏大，可同時容納一千多人。殿內天棚藻井彩繪蔓草花紋套刻經文、四周有大型阿文《古蘭經》木版雕刻各三十幅，是目前世界伊斯蘭教寺院中極為罕見的巨型雕刻藝術，可惜我們不是清真教徒無法入內觀賞。



【禮拜大殿面貌】

中國的伊斯蘭教於西元第七世紀中葉唐朝從阿拉伯傳入中國，至今有一千三百多年的歷史。傳入路線，一條是從陸上絲綢之路傳入，所以中國穆斯林大多數聚居在新疆維吾爾自治區；另一條是從海上絲綢之路傳入沿海，但人數不多。伊斯蘭教分遜尼派和什葉派兩大宗派，分布中國的主要是遜尼派。西安清真大寺是中國四大清真寺之一，也是西安最早的一座清真寺，被公布為陝西省文物保護單位，也是全國重點文物保護單位。

### 心得與觀察：

西安大清真寺的外面就是回民街，但寺內卻相當安靜，與外面的吵鬧迥然不同！清真寺是一幢完整的四合院落，中國庭院式建築風格，全寺氣勢宏偉，精巧浩繁，令人贊歎。看不到阿拉伯清真寺所固有的石牆、圓屋頂、塔樓等標誌，映入眼簾的是中國傳統的木造結構樓閣式建築。但當你走進它，你就會領略到清真寺的韻味。其獨特就在於採用明清建築，是目前中國最大保留最完整的中式清真寺，臺灣作家柏楊稱其為「世界上唯一的中國式伊斯蘭寺院」<sup>18</sup>，西班牙也有學者認為世界上許多國家的穆斯

<sup>18</sup> 引自伊斯蘭之光，[www.islam.org.hk](http://www.islam.org.hk)。



林寺院中，只有中國西安的清真寺能和西班牙的哥多華 Cordoba 清真寺媲美。在古代中國，宗教信仰大多相當自由，許多外來宗教進入中原，宗教在社會上的地位與影響力，唐朝時可謂最高。唐朝時期佛教是主要宗派，除了佛道二教外，當時還有伊斯蘭教、拜火教、摩尼教、景教（基督教聶斯脫利派）等外來宗教，但影響力較小。保護少數民族是現在國際趨勢，對於他們特有的宗教和文化也給予尊重，現在的人文都是這樣靠歷史日積月累而來的，保留一千多年的清真寺可作為古代中國對宗教包容性的有力見證。

## 七、第七天 11 月 26 日：回民街、大雁塔

### （一）回民街

西安有很濃厚的歷史文化，一般遊客都不會錯過回民街，不只因為街道兩旁節比鱗次的美食店鋪，更是因為這條街道深厚的文化內涵。西安是古代著名的絲路起點，因此信奉回教的清真回民很多，「回民一條街」就是他們的主要聚集地。相傳，當時國外的使節和來長安做生意的商人們聚居在這裏，不斷地繁衍生息，一直到現在居住在此的後代子孫，他們用自己的宗教形成了高度的凝聚力，至今保留自己特有的文化生活圈。



【回民街牌樓-西洋市】



【青石鋪路綠樹成蔭】



【化覺巷牌樓】





【北院門入口】



【賈三灌湯包】



【牛羊肉泡饃】

回民街位於西安市區內，西安鼓樓到北院門長約五百公尺長，古城的道路佈局多是棋盤十字型，逐漸發展成為西安有名的觀光夜市街，白天和夜晚則各有不同的風情。回民街特點是青石鋪路，綠樹成蔭，看得出這條街的歷史很久，回味風情的招牌，兩旁是仿明清建築，化覺巷內深處還有一座融合中式建築色的清真大寺，鄰近「鐘樓」和「鼓樓」，白天除欣賞建築特色，還可觀察西安回教民族的食、衣、住、行，體驗它的濃郁清真特色。您可想像當時的繁華盛況，盛唐時期整個長安城內，聚集滿漢蒙回各民族，西域商人、學者、使節、漢人活動的地方，呈現多樣化的食物、人文風情。

夜晚的回民街，全部是賣土特產和邊疆小吃，人車聲鼎沸熱鬧極了，到了晚上 11 點人還是很多，感覺像台灣規模較小的夜市。百年老店的小吃店林立，賈三灌湯包、牛羊肉泡饃、勺丸、勺丸、麵，還有像台灣狀元糕的鏡糕、柿子餅、糖炒山楂、烤牛羊肉串...等特色小吃，尤其是空氣中到處充滿陣陣的烤肉香味，吃飽肚子來到這兒，也很難抵抗香氣的攻勢，當然不能錯過，品嚐一下道地美食。



【蜂蜜粽子】



【八寶鏡糕】



【綠豆糕】



【糖炒山楂】



【紅棗、核桃】



【獼猴桃乾】

烤牛羊肉串加孜然，團員宜琦直說好吃，但是回民主食「泡饅」，因為衛生考量，不再用手掰開成一塊塊小丁，而改為機器代切，味道較重鹹些，我們比較吃不慣。另外，皮影、剪紙、十大怪、白木耳、紅棗、獼猴桃乾、核桃...，「猴頭棗」品質看來很棒，一個比一個大，當然價錢也越來越高貴，南北雜貨很多，可採買回台灣的伴手禮，我們就是在這裡挑選回台的禮物，待在店裡等老闆取貨回來已近 11 點，期間團員冠燕還幫老闆招呼客人；是一個兼具「古城風貌」與「現代文明」的有趣景點。



【夜晚熱鬧的回民街】



【各種南北雜貨】



【勺尤、勺尤、麵】



【核桃王】



【好吃的烤肉串】



【烤牛羊肉串攤】

### 心得與觀察：

回民街的規模並沒有台灣夜市規模大，但是小小的街道裡觀光客算是不少，吸引觀光客最大因素應該是具有回民特色小吃吧！因為夜市多位於交通樞紐、廟會與市集處，通常為各地發展最早、人潮最旺的地方，每個夜市充斥琳琅滿目的特產與小吃美



食，各有不同的特色與風味。透過地方小吃，遊客可以更認識地方特產、文化與人文典故。尤其夜市是台灣飲食的特殊的文化，台灣小吃幾乎是等於夜市文化，更是聞名全球，種類多樣化，如蚵仔煎、蚵仔麵線、臭豆腐、炒米粉、大餅包小餅、甜不辣、擔仔麵、筒仔米糕、花枝羹、肉圓、滷肉飯、…等，是台灣人生活中最具代表性的飲食文化，大多數小吃都集中在夜市裡，裡頭蘊含台灣各地的人文特色<sup>19</sup>。所以許多到台灣的觀光客都指定要到夜市走走，是我們引以為傲的在地文化特色，應該發揚光大我們的觀光夜市文化，來吸引更多國際觀光客。

## （二）大雁塔

大雁塔原名「慈恩寺浮屠」或「慈恩寺塔」，建於西元 648 年，是李治為追報亡母長孫皇后養育恩德長孫皇后興建的皇家寺院，距今已一千三百多年。唐太宗時，玄奘曾表示希望前往少林寺譯經被拒，所以在長安設立譯經院；唐高宗時，玄奘決心前往印度求法，由長安私自出發，冒險前往取經印度遊歷十多年，進行佛經辯論和佛學交流，為貯藏從西域取回的大乘佛經、佛像和舍利，於永徽三年（652 年）主持修建大雁塔，並按印度窣堵坡形式設計。大雁塔成為玄奘西行求法、歸國譯經的建築紀念物。當時塔高五層，磚面土心，不可攀登，只保持了四十年後塔身塌損，磚縫草木叢生。武則天長安年間，該塔在原址上增高為十層，後又遭戰亂破壞了三層。

五代年間，對大雁塔再次修葺時降為七層，平面呈正方形，由塔基和塔身兩個部分組成。後來西安地區發生了幾次大地震，大雁塔的塔頂震落，塔身震裂。浮屠，指佛塔；七級浮屠，即七層高之佛塔。俗諺「救人一命，勝造七級浮屠」，係套用佛教「浮屠」一詞，比喻救人功德之大，用以勸人行善。後來明代維持了唐代塔體的基本造型，在其外表完整的砌上包層，使其造型比以前更寬大，即是今日所見的大雁塔造型。1964 年又經過一次整修，基本保持了原來的風貌。



【團員在大雁塔前合影】



【大雁塔】



【大雄寶殿】

大雁塔是磚仿木結構的四方形樓閣式塔，由塔基、塔身、塔刹組成，呈方錐形，塔高七層，向上逐級遞減，每層四面均有券門。底層南門洞兩側嵌置《大唐三藏聖教之序》碑與《大唐三藏聖教序記》碑，兩碑建於唐永徽四年（公元 653 年）。

<sup>19</sup> 參見中華民國交通部觀光局網頁：認識臺灣/主題行程/夜市之旅 <http://taiwan.net.tw>。



兩碑分別由唐太宗李世民和皇太子李治撰文，由唐代書法家褚遂良書寫，已被列為國家珍貴文物。塔底層四面門楣門框上的精美線刻畫，據記載出自吳道子，也是研究佛教文化和建築藝術的珍貴資料。大雁塔裡並無大雁，名稱為何而來？據說源自於佛教「瘞雁建塔」的傳說；在古印度有座寺院，僧人信奉小乘佛教允許吃肉的。某一天，有個比丘在散步時，看見群雁飛翔，便開玩笑說：「如今肉食不夠，菩薩應該知道啊！」話才剛說完，一隻大雁忽然飛了回來，撞地似乎是要自殺殉身以獻；比丘將此情此景告訴同伴，大夥相當悲傷，感念到這是如來命此雁垂誠；於是改奉大乘，並建窣堵波，將大雁埋在其下，以彰顯如來的教化之德，以後雁塔就成為對佛塔的泛稱。



【《大唐三藏聖教序記》碑】



【玄奘負笈像】



【門框上精美線刻畫】



【塔內文物三種】

由於屢遭人為破壞，加上自身結構等問題，大雁塔在 1719 年就發現塔身傾斜。1960 年代，大雁塔周邊過量開採地下水，加速了古塔傾斜。到了 1996 年以後，經有關部門長達 20 多年的綜合整治，大雁塔的傾斜狀況已明顯趨緩和穩定，至 2011 年大雁塔更停止傾斜。2002 年開始，西安市人民政府對大雁塔周邊環境規畫，限制週邊建物高度不得高於大雁塔，並在大慈恩寺北側修建了號稱亞洲規模最大的音樂噴泉，進行了整體改造，大唐不夜城、大唐芙蓉園、購物廣場等，使該地區不只是文物保護單位，同時是熱門觀光旅遊景點。

### 心得與觀察：

逾千年歷史的大雁塔，算是西安市區保存良好的古蹟，也是西安的地標之一。現今，塔身高度也許不再宏偉，塔身底層優美的線刻圖，也被後人刻的亂七八糟，非常可惜，但在唐代，大雁塔確是了不起的建築，留下了許多文人騷客千古絕唱，至今為人津津樂道。

台灣真正重視「行銷」的博物館不多，在公立博物館的組織編制，設置有行銷部門，網羅有行銷人才的博物館根本沒有。私人博物館對於行銷人力也是能省則省，不少博物館將「行銷」視為「商業化」的表徵，深怕過於重視「行銷」會使館方喪失公益性格，甚至失去文化功能。其實「行銷」是一種包含分析、規劃、執行與控管的整體方案和過程，「行銷」的理念必須建立在館方的各個部門的展示及活動上，行銷應該是館方的核心工作之一，不只是召開記者會、張貼海報或發送文宣而已，而是一種幫助館方自我淬鍊的策略與方法<sup>20</sup>，從觀眾的角度來看，其實行銷就是代表館方的全部事物。尤其，在中國大陸的古蹟裡，都充分利用本身的文物衍生出商品販售，應該是特有的一種「商品化」行銷手法吧！



【夕照大雁塔】



【塔頂俯瞰大唐不夜城】



【大雁塔】

## 八、第八天 11 月 27 日：陝西省博物館、壁畫展

隨著參訪時間流逝，今天是大陸行的第八天，也就最後一天的行程！昨日爲了安排充裕的時間參觀陝西歷史博物院，導遊將今天的部分行程挪到昨日，希望今日能充裕不迫看完這國家級的博物院。一早吃完早餐，我們一行人便來到陝西歷史博物院，等候排隊進入館內參訪。值得一提，該館每日皆有提供一定入場張數作爲免費歷史教育之用，我們看見一大群學生亦是排隊入館參觀，這是一件富有意義的作爲，值得我們仿效。經過第 2 天河南博物院的參訪經驗，大陸國家級的博物院規劃、動線，皆有固定且有系統性的介紹其內容，而唐代應是此博物館主要館藏的重點。

陝西歷史博物院位於西安大雁塔的西北側，是中國第一座大型現代化國家級博物館，它的建立標示著中國博物館事業進入了新的發展里程。這座館舍爲「中央殿堂、四隅崇樓」的唐風建築群，主次井然有序，高低錯落有致，氣勢雄渾莊重，融民族傳統、地方特色和時代精神於一體；中國歷史上最爲最輝煌的周、秦、漢、唐等十三個王朝都會在這裡建都。豐富的文化遺存，深厚的文化基石，形成了陝西獨特的歷史文化風貌，被譽爲「古都明珠，華夏寶庫」，展現出陝西歷史文化和中國古代文明的藝術

<sup>20</sup>梁光余，2008，《博物館行銷策略與方法》。

殿堂。館區占地 65000 平方公尺，建築面積 55600 平方公尺，文物庫區面積 8000 平方公尺，展廳面積 11000 平方公尺。館藏文物多達 370000 餘件，上起遠古人類初始階段使用的簡單石器，下至 1840 年前社會生活中的各類器物，時間跨度長達一百多萬年。文物不僅數量多、總類全，而且品味高、價值廣，其中的商周青銅器精美絕倫，歷代陶俑千姿百態，漢唐金銀器獨步全國，唐墓壁畫舉世無雙，可謂琳琅滿目、精品薈萃。

該院分爲常設展覽區、最新展覽區、展覽交流區、唐代壁畫珍品館及大唐遺寶專題展等。而今日我們時間僅有 3 小時左右可以參觀，便選擇：常設展覽區及唐代壁畫珍品館作爲參觀重點。

常設展覽區：展出面積 5051.64 平方公尺，展現長 1247 公尺，分三個展廳，共七個單元，集中展示了陝西古代文明孕育、產生、發展的過程及其對中華文明的奉獻。分述如下：

第一展廳（有 3 個單元）第一單元《人猿揖別》，以距今 115 萬年前的藍田猿人、大荔人、西安半坡、臨潼姜寨等先民遺存，再現了中華民族生機勃勃的童年和文明的曙光。第二單元《鳳鳴岐山》，以陝西作爲西周王都擁有的豐富遺跡、遺物，展示了中國早期國家的政治制度、經濟型態尤其是倫理精神以及青銅鑄造技藝。第三單元《東方帝國》，重點展示以兵馬俑爲代表的秦文物，以磅礴的氣勢和鮮明的軍事特徵，表現了秦帝國規範及影響後世的制度文明，以及積極進取、一統河山的時代精神。

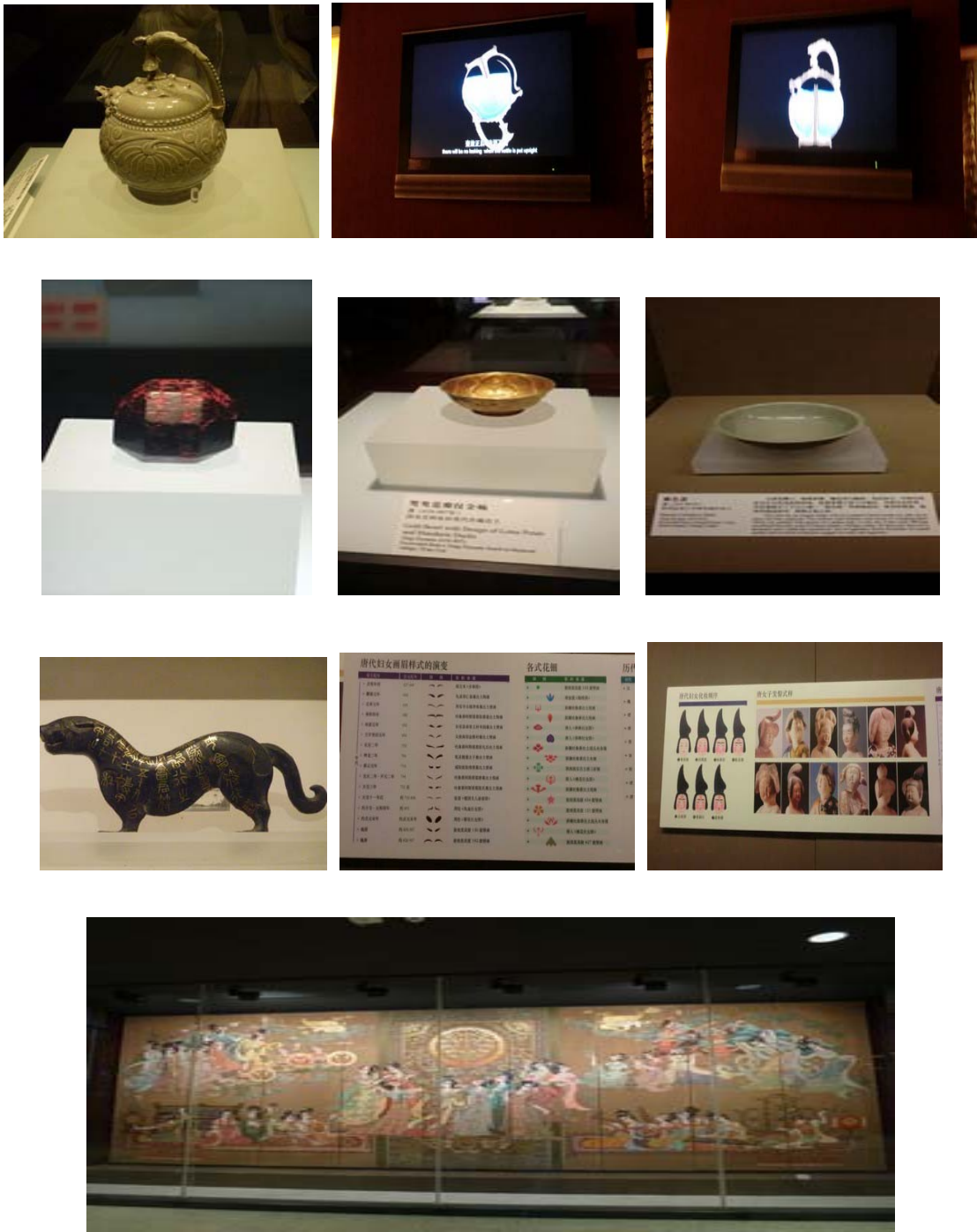
第二展廳（有 2 個單元）第四單元《大漢雄風》，以漢都長安、漢家陵闕和典型漢代文物，展示了中國古代社會發展的第一個高峰，漢代繁榮的經濟、文化、對外開放與交往，彰顯其開放進取、開拓強盛的時代風貌。第五單元《衝突融合》，以陝西豐富精美的農業民族與草原民族的文化遺存及宗教文物，表現了民族大融合、佛教東漸以及文化藝術的繁榮與特徵。

第三展廳（有 2 個單元）第六單元《盛唐氣象》，透過隋唐時代典型遺存，展示了中國古代最鼎盛時期的文化風貌，當時世界上最爲繁華的國際大都會長安，和溝通東西方交流的絲綢之路，以及隋唐文化謙容並蓄、創新發展而達到的前所未有的高度。第七單元《告別帝都》，展示了唐以後，作爲西部重鎮和西北區域中心的陝西，依然獨具魅力的文化創造和精神傳承。



【陝西歷史博物院的外觀、入口文物及意象】





【陝西歷史博物院文物豐富、壁畫展精采有看頭】

唐代壁畫珍品館：唐代的繪畫，承先啓後，技藝精湛，因年代久遠，所存者甚少，展出是以唐代皇室貴族墓出土，是該館獨具特色的珍貴藏品，共有 20 多座唐墓的壁畫精品近 600 幅，達 1000 多平方公尺，其中 5 件（組）18 幅被國家定為國寶級，69 件（組）82 幅被定為一級品。

20 世紀 50 年代以來，在陝西近百座唐代皇室貴族墓中，發現了大量精心繪製的壁畫，其中有風格獨特的建築、簡約傳神的人物、特色鮮明的器物、簡潔明快的山水與栩栩如生的動植物，描繪了當時的禮儀規範、生活習俗、服飾特色、娛樂方式與建

築風格，亦是研究唐代社會生活由其是貴族生活和精神追求的重要形象資料。在這偌大展示館中竟然只有我們這一行人入內參觀，此館禁止拍照、錄影！原因無它，唐墓壁畫極其脆弱，對保存條件要求很高，該館爲了保護和利用好唐墓壁畫於東展館地下一層（即當時博物館建設時的預留展室），總投資約 7300 多萬元，建築面積 4200 平方公尺，其中展廳面積 3400 平方公尺，展線總長約 800 公尺；當時因應貸款的特殊要求，展櫃作爲壁畫館最大宗設備全部向義大利購買，展櫃玻璃是防紫外線夾絞玻璃，櫃門可以打開至 90 度，其最大優點在於密封性非常好，透過溫濕度控制就是爲壁畫提供了相對獨立良好的保存環境。在進入該珍品館時，配套有高清數位電影院，影片名稱爲《大唐記憶》，觀賞時間約 10~15 分鐘，影片中有提及擷取壁畫全程資料頗爲珍貴與辛苦的記錄，值得觀賞。<sup>21</sup>

另外，全館亦配置觸摸查詢系統、自動講解系統等貼心服務，幫助參訪者瞭解展出壁畫。上展包括章懷太子墓客史圖、馬球圖、狩獵出行圖、懿德太子墓闕樓圖、儀仗圖、永泰公主墓宮女圖在內的壁畫珍品 97 幅，以及輔助文物 18 件組，其中有些是上展壁畫墓出土，有些則與畫面內容有關。爲了便於參觀者比較唐墓壁畫漢唐代傳世繪畫，還專門選出唐代前後的傳世名畫複製品作爲輔助展品。

#### 心得與觀察：

雖然此參訪行程是最後一站，但吾人覺得應該是此行非常有特色的參訪點，尤其對該博物館採擷壁畫及其保存的用心，也爲自己在工作上帶來刺激作用，找出機關特色與定位，用心努力經營它，除此之外還能兼負不斷教育莘莘學子，讓他們親近自己的文化，了解歷史，展望未來！目前彰化館有 4 個展廳，1 年約可提供 10~12 個檔期之作品展，而有些參展之作者還能與民眾面對面接觸或做 DIY 簡易的體驗活動等等，並可提供幼稚園、小學生與社會團體預約參訪。生活美學館與博物館的經營型態、定位無法相提並論，但對普世美學培養仍有相同的使命與責任。

---

<sup>21</sup> 引述自陝西省博物館館介及陝西省博物館網站。

## 肆、心得及建議

### 一、參訪心得

(一) 博物館行銷的成敗，重要關鍵在人而不在錢，首長、專業人員、業務人員、行政人員及其他工作人員，如果行銷的觀念與態度上偏差，就算有再好的策略與方法或更多的行銷經費，都無助於行銷的推動。因為服務是首要的，可以建立無形的口碑，館方是不是真正用心為觀眾服務，觀眾可以從服務設施、服務態度、服務技巧、展示規劃、教育活動、研究成果…等面向接觸或感受到，雖然觀眾接觸到的是第一線工作人員，這些人員本應全力以赴，但是只依賴第一線工作人員是不夠的，尤其很多博物館的第一線工作人員本是正式人員擔任，因為工作吃重又必須拋頭露面，所以服務的重責就轉嫁到約聘僱人員或志工身上，所以專業人員、業務人員、行政人員也應該責無旁貸的支持與協助。志工除了服務，也是生活美學館的重要行銷管道之一，因為志工本身也是生活美學館的核心觀眾<sup>22</sup>，導覽志工的培訓與服務雖為短期，有些志工已有豐富經驗，有些則為首次投入服務，其動機與想法各有不同，鼓勵資深志工帶領新進志工上手<sup>23</sup>，彰化生活美學館則是每一次展覽檔期前，定期邀請參展者到館辦理志工導覽專業教育訓練，提升志工專業知能。

(二) 過去 50 年來博物館營運型態的改變，並非美國博物館所獨有，而是全球博物館界共同的現象，博物館是文化、教育、宗教、健康照顧、社會服務機構所構成的複合體。大家的共識是：博物館只是存在，是不夠的，它還必須發揮公共服務的功能，才是它的核心價值。社會大眾對博物館的期待已經與往昔大大不同，現在不僅要具備外向型的營運型態，還要能創造出能夠提昇個人或社區生活品質的具體成果<sup>24</sup>。博物館的教育功能，是在和社會大眾互動方面，散播訊息給自動一群自動收聽非特定的民眾，提供他們獨特的聆賞經驗，觀眾多半是在非正式化或結構化的情形下來博物館，很難事先預料。博物館存在真正的意義，不在於它的技術能力，而在於活動內容、成立的動機?期待透過活動達成什麼?無論博物館辦理任何活動，必須針對主題舉辦民眾教育，加強文化資產保護以求永續經營，提供民眾美學或其他經驗，積極扮演催化劑的角色，提昇學術水準，創造出「積極差異」特色或「增益」成就<sup>25</sup>。

博物館營運，並非是單純的展示或活動，包含了掌握人事、經費與專業。在人事方面，如何進用專業人才、留住人才，並加以培養訓練，使之願意並受到尊重，是營運成功的第一步；其次是組織編制的完整，除館長要有專職與專才外，職員也要學有專精，並落實分層負責，人才的養成要求精確的品質，首長具備表現傑出成績、前瞻的營運態度與理想、企業管理的理念、有立即性的判斷力，還有服務的熱誠等能力；同時善用經費，以「民眾利益」為優先考量，使資源獲得最佳配置，達到最大的效益，

<sup>22</sup>梁光余，2008，《博物館行銷策略與方法》。

<sup>23</sup>劉婉珍，2011，《博物館觀眾研究》，三民書局。

<sup>24</sup>張譽騰譯，史蒂芬·維爾著，2012，《美國博物館的兩次革命》，歷史文物月刊 223 期，國立歷史博物館。

<sup>25</sup>張譽騰譯，史蒂芬·維爾著，2012，《浪漫與現實：反思博物館的本質》，歷史文物月刊 224 期，國立歷史博物館。



如此才能有良好的營運績效<sup>26</sup>。以彰化生活美學館為例，編制員額 20 人，組織小但人員類別多，就有首長、行政人員、專業人員、業務人員、技術人員、技工工友等，依進用資格又區分公務人員、聘任人員、勞基法人員等；待遇結構也不同，分為公務人員、教育人員、技工工友、派遣人員、專案人員等，一個很小的組織中，有多種類的人員，進用資格之不同，容易引起內部摩擦，這是館方人事最大問題，也是臺灣獨有的問題<sup>27</sup>。

博物館是非營利機構，非營利機構本來就應以好口碑爭取民眾的肯定與認同，有人說，口碑是企業生存的唯一依據，行銷只是打開知名度的手段，要永續經營還是要回歸「口碑」，因為，口碑行銷才是自古以來最深入人心的利器，口碑的影響無遠弗屆，無其他方法可以超越，口碑會永久留存在民眾心中，具一傳十，十傳百的免費宣傳與行銷，終極策略要不斷的製造話題引人注目、進而運用口碑去塑造自己的存在價值與地位<sup>28</sup>。西安曲江藝術博物館 2012 年 7 月才正式開幕，雖然之前已試營運個數月，口碑如何還有待觀察，但是大陸私人博物館最高價門票這部分，已成功製造話題引人注目，加上該館又營造為壁畫專業博物館形象，觀眾如覺得錢花的值得，自然就建立起好口碑；例如臺北故宮博物院的好口碑，因為來自不斷舉辦一些著名的特展而獲得散播，這種行銷才是台灣其它博物館需要爭取的東西，在經費有限的情況下，彰化生活美學館一定無法展出相同的氣魄和規模，但是勇於創造口碑、建立口碑的精神，卻是彰化生活美學館可以效法的地方。例如劉玄詠館長運用各種場合積極行銷，和不同性質機關交流合作，如交通部參山國家公園管理處、縣市政府、鄉鎮公所等，結合各種活動擴大行銷的各種管道，參與新社花海、鷹揚八卦、台中市櫻花木道、桃園機場櫥窗展示，在中部縣市打響了國立彰化生活美學館的名號，進而建立起生活美學館良好的機關形象。

## 二、建議事項

### （一）確實落實導覽志工培訓：

本次參訪大型博物館如河南博物院、西安曲江藝術博物館，相對其導覽員的年齡、口條及專業度，國立新竹及彰化生活美學館的志工面對參觀團體，多數因害羞、怕不夠專業而較無法勝任導覽工作。

建議上述兩館未來每一檔展覽皆盡可能安排展出藝術家親自為志工導覽與解說，並於展覽開展前準備好講義或展品簡介予志工，請志工事先閱讀及記憶，增加導覽效益。

其次，建議有計劃性地為志工安排口語表達、藝術鑑賞等方面的訓練課程，增加志工的專業能力。另外，參考河南博物院的「志願者」評鑑制度，建議兩館為積極做好導覽工作的志工給予實質的獎勵，而不適任者勸離。

<sup>26</sup>黃光男，2007，《博物館企業》，藝術家出版社。

<sup>27</sup>漢寶德，2000，《博物館管理》，田園城市文化事業有限公司。

<sup>28</sup>梁光余，2008，《博物館行銷策略與方法》。

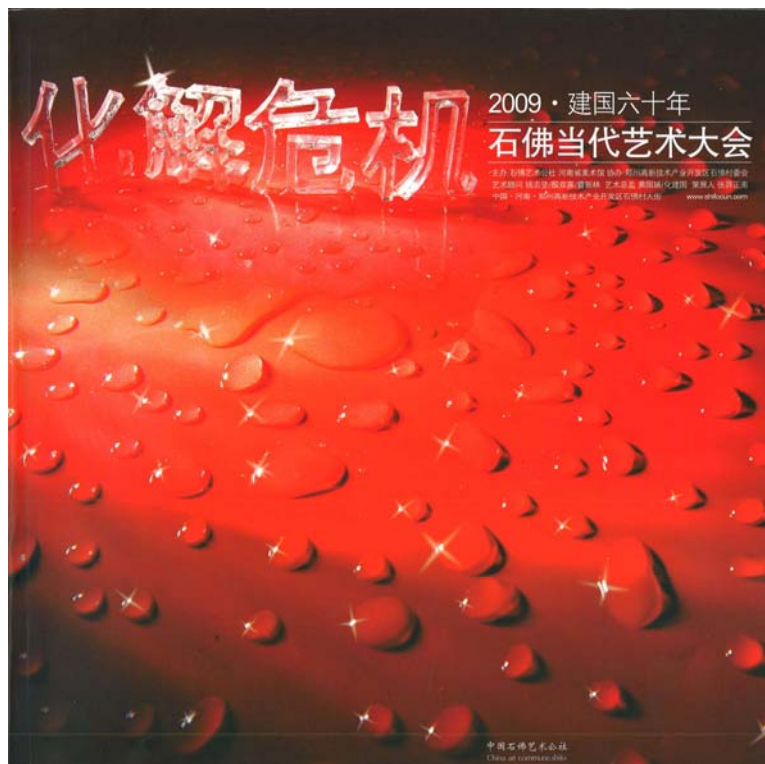
## (二) 館舍外的空間利用，規劃民眾休憩之處：

天子駕六博物館因位於市中心，所以館內面積較小且設置於地下室，然而其將館舍外的空間面積，有效規劃成為廣場、公園等休憩之地達到空間利用之效，也提供民眾及參觀者一個休閒活動場所，值得我們作為空間運用規劃之參考。

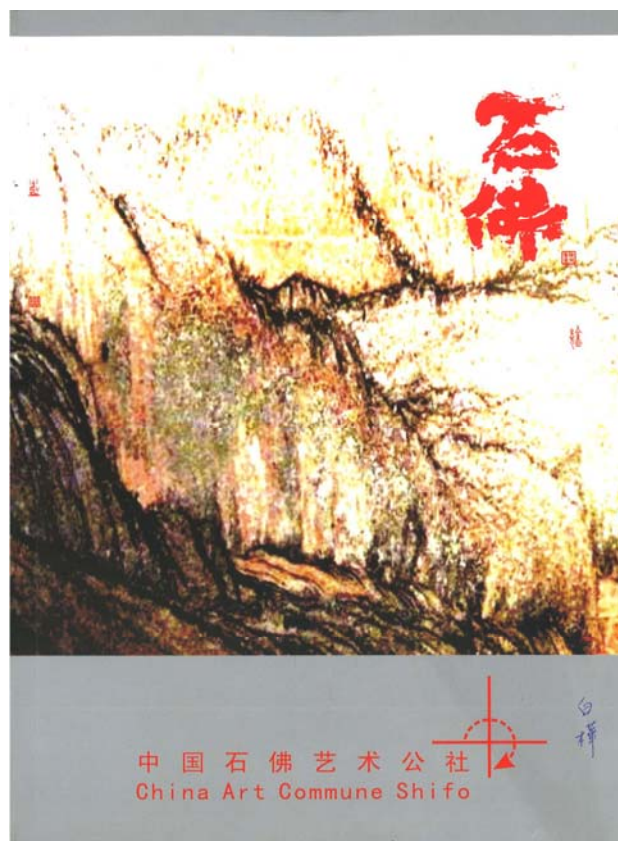
## 伍、附件



陝西歷史博物館「唐代壁畫珍品展」DM

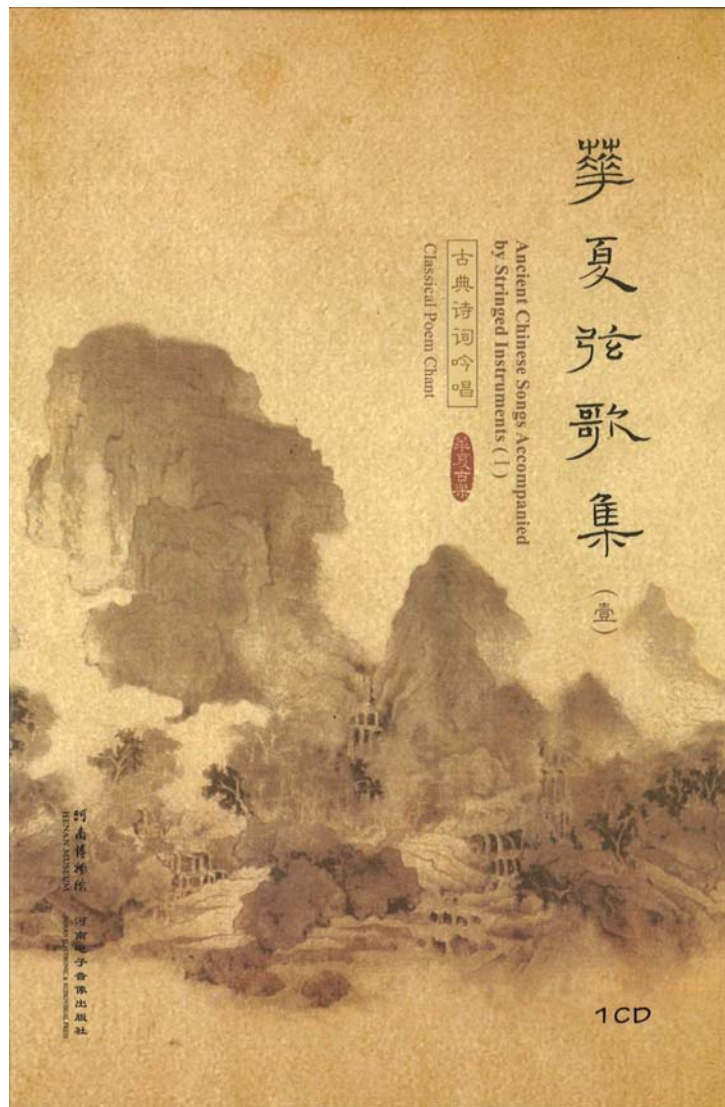


石佛藝術公社畫冊

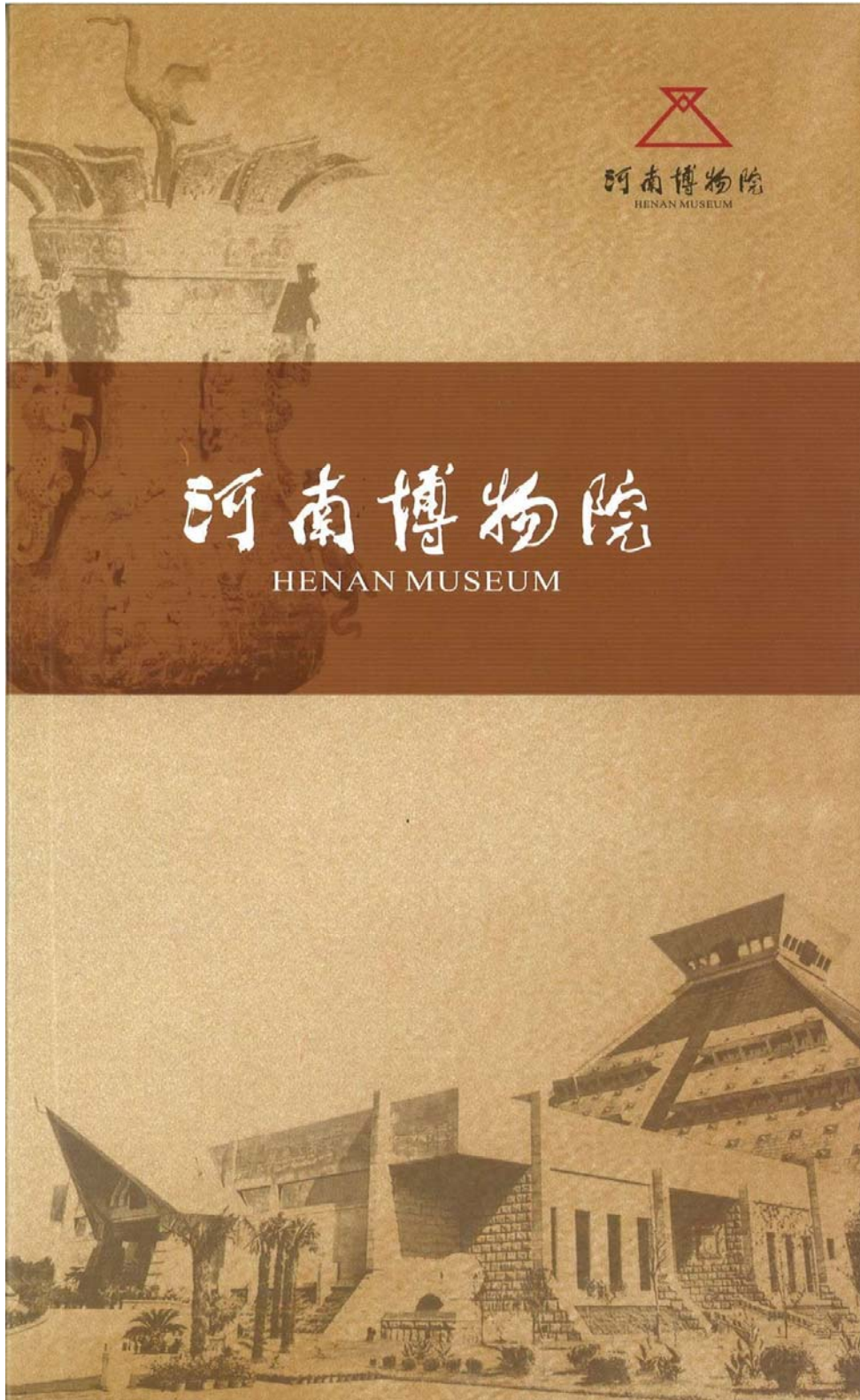


石佛藝術公社畫冊

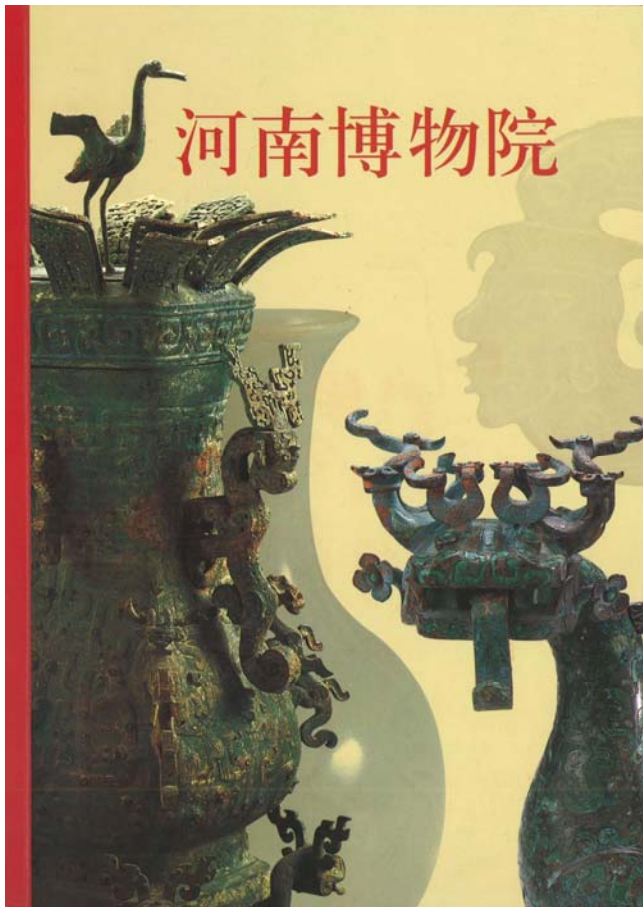




河南博物院出版的華夏古樂 CD



河南博物院出版品



河南博物院出版品



河南博物院華夏古樂簡介



河南博物院簡介