

行政院所屬各機關因公出國人員出國報告書
(出國類別：開會、考察參訪)

參加日本崇正會年會暨懇親大會
並訪察日本主題博物館與櫻花祭
心得報告

考察成員：客家委員會黃主任委員玉振
客家委員會文化教育處范處長佐銘
客家委員會主任委員室羅專門委員惠如
客家委員會綜合規劃處陳專員淑美

出國地點：日本大阪、東京

出國日期：101年4月6日至4月10日

報告日期：101年5月 日

目 次

壹、前言	
一、出訪與考察目的	1
二、出訪與考察成員	1
貳、考察重點、行程及參訪地點	2
一、考察重點	2
二、行程及參訪機構	2
參、考察內容	3
一、日本關西崇正會	3
二、東京崇正公會	5
三、從日本的文字書寫系統瞭解日本的文化	7
四、參訪日本主題文化建設及櫻花祭活動	10
(一) 大阪歷史博物館	10
(二) 大阪城公園	11
(三) 大阪商業街	14
(四) 東京皇居	15
(五) 千鳥淵及皇居周邊櫻花步道	16
(六) 六本木新城建設	17
(七) 國立新美術館	18
(八) 上野公園的櫻花大道	20
肆、訪查心得與建議事項	20
一、訪查心得	20
(一) 全球境外連結	21
(二) 日本公共設施規劃及建設與臺灣客家文化園區建設的比較	22
1. 大阪歷史博物館與大阪城公園	22
2. 國立新美術館	25
3. 六本木新城都更建設	33
4. 六本木新城的無障礙設施	35
5. 日本的公共廁所	38
6. 日本的性別主流化意識	40
7. 日本主題博物館與臺灣客家文化園區的比較	42
(三) 日本櫻花祭與客家桐花祭的比較	49
二、建議事項	62
(一) 文化館舍之建設方面	62
(二) 花季節慶推動方面	63
伍、結語	64
陸、參考資料	65

參加日本崇正會年會暨懇親大會 並訪察日本主題博物館與櫻花祭 心得報告

壹、前言

一、出訪與考察目的

本會於民國 90 年成立後，分別自 91 及 94 年開始，每年均由主任委員或副主任委員率員出席東京崇正公會及關西崇正會之年會，兩會亦自民國 91 年開始，每年均派員參加本會舉辦之全球客家文化會議或全球客家懇親大會。藉由每年雙邊之互訪，本會得以表達政府對海外客家鄉親關懷之意，更可藉此宣揚 總統客家政見及本會年度施政方針與計畫，並與日本客屬團體建立良好互動關係，使之成為本會推動海外客家連結日本地區客家文化交流之重要據點。

為持續維護我國與日本客屬社團之關係，並協力推動外交及僑務工作，本會今年由黃主任委員玉振率團出席東京及關西崇正會會員懇親大會；同時為借鏡日本舉世聞名之櫻花祭活動及主題博物館之規劃建設，此行並順道參訪大阪市的大阪城公園、大阪歷史博物館、東京市的東京皇居與其外圍之千鳥淵公園、六本木新城與東京國立新美術館及上野公園等，以作為本會推動客家桐花祭及建設國家級客家文化園區之參考。

二、出訪與考察成員

此行由黃主任委員玉振率領文化教育處范處長佐銘、主任委員室羅專門委員惠如及綜合規劃處陳專員淑美等四人參訪。

貳、考察重點、行程及參訪地點

一、考察重點

(一) 參加客屬會議

1. 關西崇正會第 45 屆會員懇親大會暨世界客屬總會日本支部年會
2. 東京崇正公會第 46 屆會員懇親大會

(二) 參訪主題館及公共園區設施推動情形

1. 大阪歷史博物館
2. 東京國立新美術館
3. 六本木新城

(三) 參訪日本古城建築保存情形

1. 大阪城
2. 東京皇居

(四) 參訪日本櫻花祭辦理情形

1. 大阪城公園櫻花步道
2. 千鳥淵及東京皇居周邊櫻花步道
3. 上野公園櫻花步道
4. 東京夜間櫻花步道

二、行程及參訪機構

日期	預定停留地	行程
101/4/6 (週五)	桃園—大阪	1. 自臺北搭機赴日本大阪。 2. 參訪大阪歷史博物館。 3. 參訪大阪城公園。
101/4/7 (週六)	大阪—東京	1. 參加關西崇正會第 45 屆懇親大會暨世界客屬總會日本支部年會。 2. 搭新幹線自大阪赴東京。
101/4/8	東京	1. 參加東京崇正公會第 46 屆懇親大會。

(週日)		2. 參訪千鳥淵及皇居周邊櫻花步道。
101/4/9 (週一)	東京	1. 參訪國立新美術館。 2. 參觀六本木新城建設。 3. 參訪上野公園櫻花大道。 4. 車行經過東京夜間櫻花大道。
101/4/10 (週二)	東京—臺北	自東京搭機回臺北。

參、考察內容

一、 日本關西崇正會

日本關西崇正會成立於 1968 年，其會員由居住日本關西地區之客籍人士所組成，目前會員人數約有 600 人；關西地區（又稱近畿地區）在日本本州西南邊，包含大阪府、京都府、兵庫縣、滋賀縣、奈良縣、和歌山縣等二府四縣，現任會長為陳荊芳先生。該會自邱添壽永遠名譽會長創會以來，每年皆舉辦會員暨懇親大會，至今已有 45 年的歷史，本會自 2005 年開始由主任委員或副主任委員率員參加，共襄盛舉。



黃主任委員玉振參加關西崇正會第 45 屆暨世界客屬總會日本支部年會懇親大會

今年年會於4月7日中午，在大阪市北區梅田的神仙閣飯店舉行，約有260餘人參加。臺灣方面除本會黃主任委員玉振率員之外，立法院林委員郁方伉儷、徐委員耀昌伉儷、呂委員學樟伉儷、前立委鄭金玲女士、潘俊彥先生、新竹縣政府邱縣長鏡淳率團一行18人，以及中華世界客家婦女協會、世界客屬總會均派代表出席盛會，日本方面除了臺北駐大阪經濟文化辦事處黃處長諸侯夫婦及全體同仁外，尚有大阪府議會日華親善議員聯盟會長永野孝男8人、大阪市議會日台友好議員聯盟會長多賀谷俊史4人、大阪日華親善協會秘書長岸田妃佐香女士、新宮市政府3人、大阪各界僑團、東京崇正公會、名古屋崇正會及學術界教授等與會，為該會歷年來最熱鬧的一次懇親大會。



各地客家鄉親遠道前來參加關西崇正會第45屆會員大會。

會中除了陳會長致詞感謝大家盛情參與外，本會黃主任委員及其他貴賓亦依序上臺致賀，本會並商請南部優質客家藝文團隊「屏東客家樂舞團」表演客家歌舞，其他尚有新竹縣合唱團、高雄鄉音樂團的藝文表演，場面熱鬧，會後尚有摸彩活動，全場活動都以「阿姆个話—客語」來溝通和演出，濃郁鄉情，感動全場。



本會特派屏東客家樂舞團遠從臺灣飄洋過海來表演客家歌舞。

二、東京崇正公會

東京崇正公會成立於 1963 年，會員由居住日本東京之客籍人士所組成，現任會長為劉茂榮先生，會員約有 450 人，每年召開會員大會暨懇親大會，報告年度工作內容並連繫會員情誼，至今已有 46 年的歷史。與關西崇正會一樣，本會自 2002 年開始，每年均由主任委員或副主任委員率員參加大會，宣慰海外客家鄉親。

今年年會於 4 月 8 日中午，在東京市大倉飯店舉行，約有 400 多人參加。臺灣方面除本會黃主任委員玉振率員之外，立法院林委員郝方伉儷、徐委員耀昌伉儷、呂委員學樟伉儷、前立委鄭金玲女士，潘俊彥先生、新竹縣政府邱縣長率團一行 18 人，以及中華世界客家婦女協會、世界客屬總會均派代表出席盛會；日本方面除了臺北駐日經濟文化代表處駐日馮代表寄台及全體同仁外，尚有日本眾議院中津川博鄉、小林正枝、大江康弘、西田まこと等 4 位議員、國際親善協會愛知和男會長、日本中華聯合總會詹名譽會長德薰及日本、關東、關西各界僑團與學術界教授等與會，冠蓋雲集。



我國駐日經濟文化代表處馮代表寄台參加東京崇正公會第46屆懇親大會並上台致詞。

大會由和太鼓團擊鼓表演揭開序幕，首先由劉會長茂榮致詞感謝大家與會，接著由馮駐日代表寄台、本會黃主任委員玉振、我國3位客籍立法委員、日本4位眾議員及其他貴賓依序上臺致賀。



大會由和太鼓擊鼓展開序幕。



黃主任委員玉振上台致詞。

本會亦商請屏東客家樂舞團表演六堆精神及客家歌舞，其他尚有琉球藝能歌舞、日本津輕三味線演奏等表演。



屏東客家樂舞團表演「六堆精神」及「公措婆」節目。



屏東客家樂舞團表演「彩雲」歌舞。



日本津輕三味線演奏歌舞。

最後進行本屆會長劉茂榮先生與下屆會長劉德寬先生交接儀式，由本會黃主任委員玉振監交，活動圓滿結束。



東京崇正公會會長交接儀式，由黃主任委員玉振監交。



三、從日本的文字書寫系統瞭解日本的文化

初次踏上日本國土，走在日本街頭，如果沒聽見路人開口，你可能會誤以為自己還在臺灣；因為滿街的漢字標語，不就跟臺灣一樣嗎？



「駐車」是「停車」的意思。



「両替」是「兌換錢幣」之意。

可是仔細閱讀，又發現似懂非懂，因為那些文字並非全然漢字，還夾雜了日本獨有的平假名與片假名。就算全部寫漢文，也不一定猜得出它是什麼意思。



左圖：豐臣秀吉在在建造大阪城時，從各地調運許多大石過來，但是許多石頭因形狀或體積不合用，丟掉又浪費，就留在現場，取名「残念石」立碑紀念。（「残念」是「遺憾」的意思。）右圖：「快速」是「快車」的意思。「直行便」是「直飛班機」的意思。



「花見」是「賞花」的意思。

「入館無料」是「免費入館」的意思。

日本的文字書寫是全世界最奇特的一個國家，它同時使用了三種代表不同意義的文字系統，一種是來自中國的象形文字「漢字」系統，另兩種是日本人自己發展出來的拼音文字「平假名」與「片假名」。

日文的「名」是「文字」的意思，「假名」就是「假的文字」。那

真的文字是什麼呢？就是「漢字」。簡言之，日本的文字系統以漢字為主，因為漢字是「表意」文字，望文生義；但是因為日語的文法與漢語差異很大，他們必須藉著語助詞來表達詞性、時態、主被動、肯否定、疑問或尊敬語…等等的語意，這些語助詞以拼音文字平假名來輔助，就可構成完整的句意。平假名是由漢字的草書簡化而成，由於平易近人，又不屬於主流文字，所以稱之為「平假名」。又因為日本遣隋使與遣唐使從中國帶回大量的佛教典籍，因誦讀佛經以「音譯」為主，又再逐漸發展出專用於「擬聲」及「擬態」的「片假名」文字。片假名是由漢字的楷書撿取片段部首或筆畫而成，因此稱之為「片假名」。「平假名」與「片假名」的文字本身不代表任何意義，只是「表音」的符號而已，搭配漢字的「表意」文字，就構成現在特殊的日文書寫系統。



值得一提的是，日文「漢字」雖然引自中國，但並未一成不變地照單全收，它不拘泥於漢字「一字一音」的限制，為了配合日語詞彙的發音，他們將中國「一字一音」的漢字改變成「一字多音」，如果「字音」或「字義」上找不到堪用的漢字，或一時忘記漢字的寫法時，以平假名或片假名的表音文字代之，仍然通行無阻。這就是日文書寫系統使用將近 1,500 年，擔當薪傳日本語言及知識重任至今，不但未被世界洪流所淹沒，甚至還能在國際舞台上占有一席之地的重要原因之一。

四、參訪日本主題文化建設及櫻花祭活動

（一）大阪歷史博物館

大阪歷史博物館位於大阪市中心，與日本公共電視臺 NHK 大樓相鄰，兩棟大樓由中間的地球儀造型入口共同出入，博物館展示廳共有 10 層樓，10 到 7 樓，每層樓分別展出四個不同的主題，遊客可搭電梯直接上 10 樓，從這裡開始，往下逐樓展開大阪城的歷史文化之旅。



大阪歷史博物館外觀。



10 樓展示奈良時代的難波宮太極殿，宮殿空間完全按實際比例布展，真人大小的各階級文武百官，整齊排站於朱紅色圓柱之間，讓遊客親身體驗奈良時代宮廷儀式的氣氛。

10 樓：奈良時代難波宮太極殿的文武百官。

搭手扶梯下來 9 樓，呈現在眼前的是江戶時代的大阪水都，場景以 1：20 的小模型展示。

來到 8 樓，則是原尺寸的考古遺跡模擬，讓遊客體驗考古的趣味。



9樓：江戶時代的女性髮式。



8樓：原尺寸遺跡的考古體驗。

7樓則是大正末期到昭和初期大阪城鬧區「心齋橋」與「道頓堀」的熱鬧街景；如果遊客有興趣的話，還可以現場換穿和服，體驗一下穿日本傳統服裝的感覺。

7樓：意見調查表回收箱。



（二）大阪城公園

大阪市人口雖名列日本第三大城，但大阪城的史蹟卻足以代表日本近 400 年來的歷史縮影，同時也是日本歷史最具代表性的兩位君國領袖豐臣秀吉與德川家康家族權勢變遷史的最佳見證。大阪城位於大阪市中心，北邊有淀川經過，是古都奈良和京都的門戶，幾代天皇均在此建都；難波宮遺址就是奈良時代的古皇宮，豐臣秀吉於 1583 年建造大阪城，以此為根據地，完成統一日本的大業



大阪市是日本歷代君主爭霸建國的重要根據地。



豊國神社祭祀豊臣秀吉。



豊臣秀頼母子被德川家康追殺到走投無路時自殺葬身之墓

大阪城在日本歷次改朝換代的戰火過程中，由於其地理要害的重要性，每次都免不了慘遭戰火的摧殘，但也都一再地被後繼的統治者重建。因此目前看到的大阪城，除了城牆與護城河仍保留原始初建時的風貌外，最具日本歷史古城代表性的天守閣建築早已被戰火、祝融

甚至雷擊摧毀殆盡數次，現在看到的是 1931 年根據大阪夏之陣戰役的屏風畫重新建造的鋼筋混凝土城堡。整座城遺址目前已被日本政府規劃為大阪城公園，與名古屋城及熊本城並列為日本三大名城，並於 1997 年被日本政府指定登錄為有形文化財。



仍維持原貌的大阪城護城河與城牆遺跡。



仿屏風畫重建的大阪城天守閣

日本從仁明天皇（西元 833 年）時期開始，皇族就喜歡在宮中庭園遍植櫻花，每逢 4 月初櫻花盛開時，就由天皇主持花宴，吟詩作樂，附庸風雅，後來風氣逐漸傳至貴族、朝臣府邸，甚至連平民百姓也被感染，現在日本全國各地的公園、路樹，無不遍植各式品種的櫻花樹，每逢四月陽春，日本全國百姓都會風靡「御花見」，也就是所謂的賞櫻派對，大家呼朋引伴，帶著塑膠蓆鋪在櫻花樹下，準備各式零食、飲料、水果等等，賞櫻兼同樂，這是日本民族一年一度的聚會盛事。



白天先行佔位，以便下班後大夥同歡賞櫻。

大阪城公園當然也不例外，我們去參觀時，正逢星期五，公司行號白天仍要上班，但資淺員工早就被派以佔位任務，帶著大塊塑膠布，選擇最佳地點鋪好地席，萬一碰到下雨，還得隨時保護塑膠布的清潔乾爽，以便迎接下班後全體員工或親朋好友的花前月下賞櫻派對。

（三）大阪商業街

大阪古稱浪速，又叫難波，據傳日本第一代天皇神武乘船航行至此時，看到浪高潮急，因此取名浪速、難波。大阪市是日本著名的歷史古城，位於本州西南部，市內多河流，有「千橋水都」之稱，日本諺語說：「東京八百所，京都八百廟，大阪八百橋」，大阪市内共有1,400座橋。



百貨公司頂樓的大紅摩天輪是梅田的地標。



梅田地下街是日本最大的地下街。

大阪市區分為南、北兩區，北區以梅田為中心，地上街道百貨公司林立，甚至有個大紅色的摩天輪就架在百貨公司頂樓，被視為梅田的地標；地下則擁有號稱日本最大的地下街，被譽為「購物天堂」，說它是個地下城，一點也不為過。

大阪市的主要幹道取名很有規則，南北向的路名都以「筋」字結尾，東西向的路名則以「通」字結尾。



大阪市南北向的路名以「筋」字結尾。東西向的路名以「通」字結尾。

大阪市南區以難波為中心，「道頓堀」號稱有名的「吃倒街」，是大阪的飲食文化中心，所賣的飲食物美價廉；心齋橋筋更是大阪最具代表性的商業街，總長 2 公里，被譽為「日本最長的商店街」，全長 2 公里的街道都有雨棚遮頂，不管颶風下雨，遊客都不受影響；心齋橋筋有一段被稱為「美國村」，是年輕人流行文化的發源地。



道頓堀是大阪有名的飲食天堂。



位於心齋橋筋中心的「美國村」是日本年輕人流行文化的發源地。

(四) 東京皇居

「天皇」是日本國家的象徵，天皇住的地方叫「皇居」，座落在東京都市中心，自 1868 年明治維新開始，歷經四代天皇（包括明治、大正、昭和及平成）都居住於此。皇居占地約 110 萬平方米，分成東御苑、外苑及廣場三部分，天皇住在東御苑，以護城河與其他兩部分隔

開，中間以「二重橋」相連，是遊客到此必然拍照留念的著名景點之一。除了東御苑需事先申請方能進入參觀外，外苑及廣場免費開放民眾遊覽。皇居的護城河及城牆至今仍保持江戶時期的建築風貌。



東京皇居外圍的護城河與城牆。



皇居外苑的入口。

賞櫻是日本皇室貴族的最愛，東京皇居當然也少不了各式品種的櫻花樹，每逢四月櫻花盛開時，皇居內外更是擠滿了來自國內外各地的賞櫻人潮。



皇居盛開的櫻花是許多攝影專家的最愛。

（五）千鳥淵及皇居周邊櫻花步道

東京人最喜歡的賞櫻景點之一，就在天皇居住的皇居外苑與對岸的北之丸公園，而隔離皇居與公園的護城河叫做「千鳥淵」，更是東京人賞櫻景點的最愛。



皇居外圍的護城河稱做「千鳥ヶ淵」。

（六）六本木新城建設

要瞭解日本文化的全貌，除了參觀具有歷史意義的日本古城之外，也必造訪日本都市更新最具盛名的六本木新城。

六本木新城於西元 2003 年建設完成，是日本由民間投資規模最大（2,800 億日圓）、建設歷時最久（17 年），但完工後經濟效益卻最大的舊市區再開發案，舊市區原占地面積 11.68 公頃，都市更新計畫完成後使用面積增加了 5 倍多，達到 61.17 公頃，是一個集商業、辦公、展覽、餐飲、娛樂、居住、休閒等多功能於一區的複合式社區，目前平均每天的人潮量約有 11 萬人之多；它成功的都市更新案例已經成為全世界都更規劃者爭相前來取經的最佳典範。



東京六本木新城是日本近代規模最大、最成功的都市更新計畫區之一。



六本木新城的地上商業區。



六本木新城的「地下商業區」中庭廣場。

（七）國立新美術館

國立新美術館是六本木新城整體都更計畫的一部分，它和三多利美術館同時開幕於西元 2007 年，與 2003 年開幕的森美術館共同為商業區的六本木新城增添許多文化氣息，擁有「藝術金三角」的美稱。

國立新美術館的建築物本身就是一個令人讚嘆的美術作品。我們這次慕名而來，為的不是館內展覽的美術品，而是這座極具藝術特色兼有環保概念的流線型藝術建築體本身。



外牆為全面波浪造型玻璃帷幕的國立新美術館。



國立新美術館 1 樓大廳的內部造型。

國立新美術館由知名建築師黑川紀章所設計，前棟建築以波浪形玻璃牆呈現，中間的入口大門也很特殊，呈三角椎狀，一進門，兩座二、三層樓高的倒圓錐塔豎立在大廳中，其頂樓分別是世界知名的法式餐廳與咖啡廳，據說由米其林三星的名廚掌廚，但價位卻很平民化，每天都有限量的平價餐供應，民眾想嚐鮮還得排長龍碰運氣，在圓錐頂樓享用美食的同時，還可以向下眺望，欣賞全棟建築的藝術景觀。

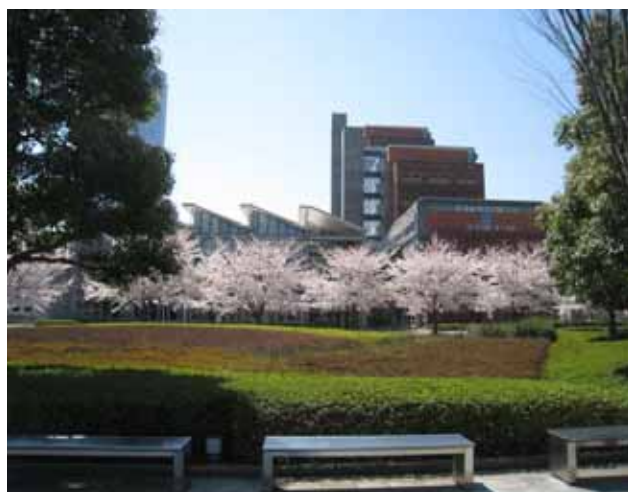


兩座圓錐塔頂端為餐廳與咖啡廳。

由於四周牆面從地面到天花板，全部由透明玻璃建成，白天陽光透過波浪造型的玻璃牆射進室內，形成各種弧線條的光線圖，光線隨著時間與角度的移動，線條圖案也跟著千變萬化，極具藝術美感。不論搭乘手扶電梯或透明玻璃箱型電梯上下樓，都可同時欣賞到屋外美麗的風景，尤其在四月初，更能遠眺屋外一片盛開的櫻花花海。



玻璃牆帷幕利用光影刻畫出弧形線條圖案。



透過窗戶可遠眺庭園盛開的櫻花花海。

（八）上野公園的櫻花大道

上野公園的全名叫「上野恩賜公園」，位在東京都台東區，占地 53 萬平方公尺。該地區原屬於日本皇室的庭園，在 1876 年正式開放為公園，並在 1924 年由大正天皇下賜給東京市管理，因此名為「恩賜」，是全日本的第一座公園。公園內有許多名勝古蹟及主題館，包括：德川幕府幾位將軍的陵墓、東京國立博物館、東京文化會館、國立西洋美術館、國立科學博物館、上野動物園及公園等。

上野動物園開放於 1882 年，是日本最古老、最有名的動物園，園區大門掛有巨大的熊貓畫，旁邊上野車站也豎有一尊熊貓塑像，是上野車站的地標；園內來自中國贈送的熊貓更是旅客參觀的熱門賣點。



日本人喜歡席地賞櫻

上野公園內栽種了 1,200 棵的櫻花樹，每到陽春四月櫻花盛開時，上野公園的櫻花大道就成為全東京最熱鬧的賞櫻勝地。

肆、訪查心得與建議事項

一、訪查心得

本次日本之行，除了參加關西崇正會與東京崇正公會的懇親大會，以增進本會與日本客家僑界的溝通與交流之外，也希望藉著櫻花盛開季節，順道參訪日本舉辦櫻花祭的傳統經驗，作為本會舉辦客家桐花祭活動的參考；另外，參訪名列日本三大名城之一的大阪城公園及大阪歷史博物館與東京市都市更新計畫最負盛名的六本木新城建設及國立新美術館，也是此行希望借鏡作為本會建置南北兩處國家級客家文化園區未來營運管理參考目的之一。

總結本次出訪日本，我們整理出一些有別於臺灣、值得借鏡的特

殊之處，並分成四個方面來談：(一) 全球境外連結、(二) 公共設施規劃與建設的參考、(三) 日本櫻花祭與臺灣客家桐花祭的比較及(四) 日本文字書寫的借鏡。

(一) 全球境外連結

日本雖然與我國並無邦交，但因歷史、地理及文化之因素，與我國的關係一直密不可分，礙於無實質之邦交，民間社團擔任溝通橋樑的角色就變得很重要了。

日本關西崇正會及東京崇正公會分別在日本已經成立超過 40 年，甚至將近 50 年歷史，其成員多為移民日本、事業有成的客籍人士，甚至許多成員為跨國際事業組織之高階主管或負責人，藉由他們長期的溝通與協調，不但讓我國與日本民間企業或團體的關係得以和諧維繫，甚至可透過兩會會員的協助，進一步連結世界的網絡。兩會藉著每年一度的年會及懇親大會適度加強了會員間的聯繫與凝聚力，本會為能更臻鞏固兩會會員與母國臺灣間的向心力，每年必由主任委員或副主任委員親自率團參與盛會。

由於沒有邦交，我國中央部會首長因公赴日往往很難獲得公開之禮遇，惟本次黃主任委員玉振赴日，於 4 月 8 日傍晚抵達東京下榻飯店時，與我國並無邦交的日本大倉飯店卻一反以往，特地在飯店大廳入口處並掛青天白日滿地紅國旗與太陽旗來表達歡迎我國部會首長蒞臨之意，雖然僅是一面國旗，卻得以公開飄揚在一向強勢的日本國，



東京大倉飯店並掛我國與日本國旗，歡迎黃主委玉振蒞臨。

其代表之意義何等非凡，足見本會長期克服與日方民間文化交流之障礙已向前跨出一大步，展現客家文化外交的軟實力。

(二) 日本公共設施規劃及建設與臺灣客家文化園區建設的比較

1. 大阪歷史博物館與大阪城公園

(1) 大阪歷史博物館雖然建在大阪城公園的對街，表面上看起來兩者好像是不相干的獨立建築體，其實它們的規劃是一體的。從地圖上看，大阪歷史博物館建在大阪城公園西南角護城河的對岸，樓高 10 層，外型為橄欖球狀，尖頭的一端對準大阪城公園，並規劃為各樓層扶手電梯的空間，外牆以玻璃帷幕呈現，讓上下樓的遊客可以透過窗戶鳥瞰對岸大阪城遺跡的全景。



大阪歷史博物館建在大阪城公園的西南角對岸，大樓外觀設計成橄欖球造型，尖端對準大阪城公園。



利用大樓尖角部分設置手扶電梯，遊客透過落地玻璃窗可以遠眺東北角的大阪城遺跡全景。

除了轉角處，所有面向東北角的牆面一律建成大片玻璃牆，遊客站在窗戶前往東北方向鳥瞰，大阪城古蹟盡收眼底。



從 10 樓窗戶往東北方向外鳥瞰，可以看見大阪城古蹟全景。

(2) 充分利用畸零角落的空間或走道邊，擺設看板及不同造型的休息座椅，讓遊客隨時隨地都可以坐下來歇腳。



(3) 看起來像掛在牆壁上的大型圖畫，其實是嵌在牆壁內的立體模型圖，生動又逼真，讓遊客有身歷其境的感覺。



以立體模型呈現大阪水都場景。

- (4) 日本所有公共場所的入口處都設有雨傘寄放架，還可上鎖。如果下雨天沒帶傘，傘架上備有愛心傘，投幣就可借用。愛心傘一律為白色透明，提醒借傘人這不是你的，用畢請歸還。



大阪歷史博物館大廳入口處：傘架可上鎖，白色透明的是良心傘，投幣就可借用。

- (5) 在歷史遺跡大阪城公園建造時空膠囊，別具意義。

大阪城是日本 400 年前的遺跡，但是大阪城公園內有一座最現代化、也最吸引人的地下建築，那就是建於 1970 年的鋼製時空膠囊，它建在地面下，裡面共存放了 2,098 件現代日常生活用品。膠囊內部分成上、下兩層，上層每一百年打開一次，讓一百年後的子孫見證百年前的日本歷史產物，同時再替換開囊時代最新的產物進去；下層則預備在 5 千年後，也就是西元 6970 年時才會開放。



在歷史遺跡公園設置時空膠囊，讓 5 千年後的子孫見證 21 世紀的日本歷史。

2. 國立新美術館

(1) 新美術館利用單張 DM 以漫畫圖解向民眾說明其節能綠建築的設計理念。

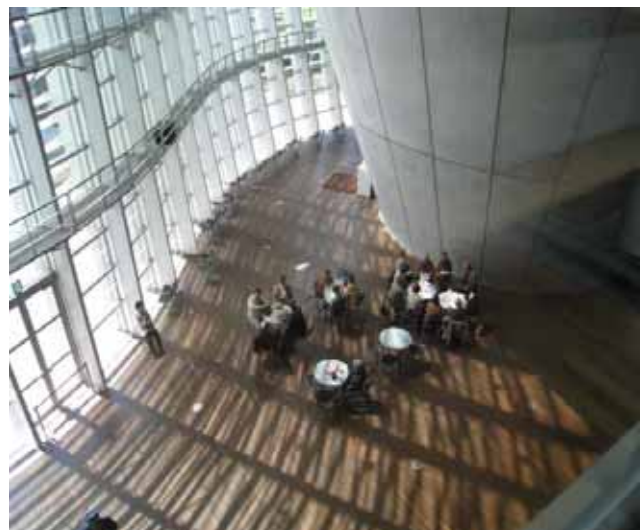


為了因應外國旅客的需求，說明書特別印製中、英、日文三種版本，別具用心。刻意斷開筆畫的「新」字，是國立新美術館的標誌，由日本著名平面設計師佐藤可仕和所設計。斷線直角的「新」字，與曲線波浪的玻璃牆帷幕，搭配三角圓椎座落在圓形底盤的入口，整體的立體幾何圖造型，建構出一座清「新」的現代美術建築體，這是國立新美術館最具代表性的美術作品。

- (2) 水藍色的玻璃帷幕外牆，牆面呈現波浪狀，除了可以抵擋紫外線外，還有隔熱的效果；尤其白天陽光照射進來時，不但空間明亮，地面也隨著時間的變化，呈現各種不同的線條圖案，是個集合採光、節能、耐震，兼具藝術美學的多功能建築設計。



全面玻璃外牆帷幕，以波浪形狀建築，室外的自然光線勾畫出室內地面美麗的線條圖案。



兩座超大型的倒圓錐體建築，本身就是建築師最具創意的藝術作品。



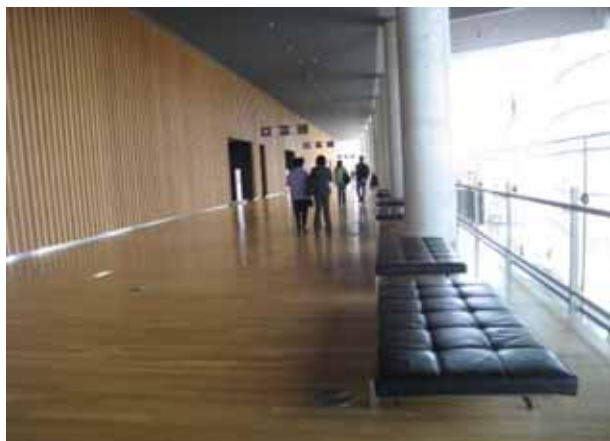
有別於一般單調直線條結構的建築物，國立新美術館的設計充滿曲線、圓形、三角形與直線的幾何構圖。

(3) 一樓大廳設有咖啡座，遊客可以倘佯在各種不同造型的座椅上，一邊享受暖和的陽光，一邊閱讀自己喜歡的書報；根據館方的問卷統計，有兩成的訪客不是為了館內展出的美術作品，而是專程為了欣賞新美術館本身具有美學概念的建築設計、享受館內特殊造型的餐廳美食，以及這裡悠閒、恬靜又兼具藝術的氣氛而來。



1樓的洗手間就在大廳中央圓錐體的底層。

(4) 為了讓參觀民眾有個舒適的休憩空間，館方特別透過公開招標採購了丹麥名設計師 Fritz Hansen 設計的家具座椅，在各樓層的展示廳長廊擺設，各式各樣的座椅造型，美觀、舒適又符合人體工學。





連椅腳都貼有絨布，避免刮傷幼兒。



(5) 一切設施儘量顧及來賓的需求。



每一層樓都有置物櫃的設置。



投幣置物櫃旁設有換零錢的機器。



上左圖：門把的設計，兼顧藝術與實用，利用上下曲線造型讓兒童也可輕易開門。
上右圖：美術館內的圖書室，滑鼠按鍵可以左右切換，供左撇子或右撇子自由操作。



中左圖：圖書室內禁止攜帶飲料，如果你非帶進去不可，管理員會提供塑膠袋請你套起來。
中右圖：購物商店旁邊設有置物櫃，置物櫃前方還有小桌椅，供遊客整理私人物品，很貼心。



緊急出口的方向指示牌就設在走道地板上，想走錯路也很難。



樓上走道的櫟木地板設置許多小通風口，是建築師利用地下自然換氣的巧思設計。



大片的玻璃帷幕牆，設有走道與安全梯供清潔人員上下。



每層樓都設有問卷回收檯，方便瞭解參觀者的意見。



入口處設有清潔消毒劑，供參觀者自由使用。



館內禁煙警告標誌。





正門入口圓盤屋頂底下的小房間其實是置傘架空間！



怕你不知道，還立牌告訴你。



新美術館後門的傘架空間更大、更多！（為因應氣候變化，日本人的貼心隨處可見！）



入口處派有專人提供諮詢。



國立新美術館秉持著顧客至上的經營理念，配合交通便捷的地理位置，加上館舍本身兼具藝術、環保、創意及時尚的建築特色，在 2007 年元月開幕時，短短的 4 個月內就吸引了國內外 100 萬人次的造訪。

3. 六本木新城都更建設

六本木新城，原本是東京市的一個老舊社區，由於快速的都市化，造成該區人口迅速成長，建築物老舊密集，市區內巷道狹窄，連消防車要通過都很困難。

從 1986 年東京都政府指定六本木地區為「誘導再開發地區」開始，經過 2 年的計畫，再 2 年後成立社區建設委員會，再經過 5 年完成新城規劃，3 年後成立六本木地區再開發聯合會，由 500 多名原住戶的地主擔任會員，共同參與開發計畫，直到西元 2000 年開始施工，2003 年初完成整個都更案；前後共歷時 17 年，期間規劃設計及與 500 多戶住戶的溝通協調就耗時 15 年，真正施工的時間只有 2 年多。六本木新城有許多建設值得他國都更規劃借鏡：

- (1) 六本木新城是個集商業、住宅與庭園休閒功能於一體的新型複合式社區，它的庭園區，除了廣場、綠地外，也有親水空間。



商業區前的廣場，透明玻璃屋頂的遮雨棚下，有咖啡座、噴水池，還可遠眺公園的櫻花。



大蜘蛛模型是六本木新城的註冊商標。廣場與櫻花公園連在一起，商業、藝術與休閒兼顧。



上午在商業大樓辦公，中午到旁邊的櫻花公園野餐，這是六本木新城上班族與住戶的幸福。

(2) 記取阪神大地震的教訓，東京都都市重整計畫於 1995 年公布，將抗震結構納入建築法規。



六本木新城雖然高樓林立，可是不必擔心地震問題。

(3) 過馬路時，腳踏車與行人分道而行。



紅綠燈與斑馬線同時保障自行車騎士與行人的安全。

(4) 人行道寬敞，還有各式藝術造型的座椅供行人歇腳。



走累了，樹蔭底下坐下來歇一下腳。

(5) 六本木新城雖然規劃繁多，但路標卻做得很完善。



三岔路口，就在地面直接設路標指引。



想去國立新美術館，往左直走160公尺就到了。

4. 六本木新城的無障礙設施

(1) 盲人出門無障礙



每個重要的十字路口都設有盲人專用聲控紅綠燈。



人行道上的導盲磚。



連轉彎處都會特別提醒盲人。

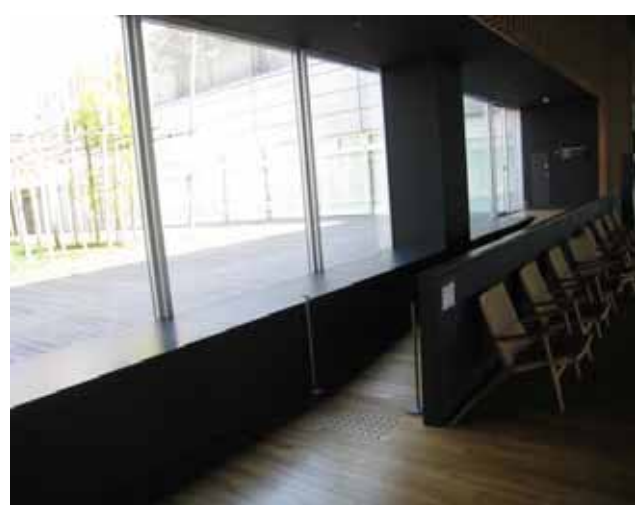


盲人自己搭公車也沒有問題。

(2) 輪椅族與推車族無障礙設施



國立新美術館一樓每個出入口都提供免費的輪椅及嬰兒推車供需要者借用。



國立新美術館三樓休息廳窗外有綠竹造景，輪椅族也可利用無障礙坡道出去曬太陽。



國立新美術館後門入口的無障礙設施，由左到右：手扶電梯、步行樓梯、箱型電梯、無障礙斜坡道，任君選擇。



東京六本木新城到處可見嬰兒推車族。



輪椅族也可以到處趴趴走。



只要有階梯的地方，旁邊一定設有斜坡道。





國立新美術館的廁所，洗手檯也替殘障者設想。低矮的公共電話，方便輪椅族及兒童使用。

5. 日本的公共廁所

來到日本，幾乎每個公共場合的廁所都讓人感覺乾淨、衛生、舒適，就像在用自己家中的廁所一樣。



大阪市新大阪車站的公廁。

東京市大倉飯店的公共廁所。



賞櫻公園設有臨時公共廁所。

人潮再多，日本公廁總是這麼乾淨，也沒味道。

日本的公厕不但清潔衛生，對於親子照顧的設施，更是設想周到。



東京國立新美術館每間女廁都設有嬰兒座椅，方便媽媽攜子如廁。



東京上野公園的公共廁所也兼顧親子的需求。



新大阪車站的女廁附設有小男孩專用的小便斗與小洗手臺，方便媽媽帶兒子上公廁。



東京羽田機場，每間女廁內都附設兒童座椅，方便媽媽上廁所。

6. 日本的性別主流化意識

照顧幼兒不再是女性的專利，日本的性別主流化意識相當普及化。



這是東京六本木新城商業大樓親子照顧室的標誌，性別圖示包含男性與女性，照顧者以中性性別標示，表示爸爸也可以進去幫幼兒換尿布。



左圖是上野餐廳的親子公廁標誌，右圖是國立新美術館的公共廁所標誌，

照顧者都以中性圖示。



國立新美術館設有哺乳室，門把不需用力轉動就可開啟。



哺乳室內有兒童專用尿布檯、嬰兒專用及成人使用的座椅。



哺乳室內顧及媽媽的隱私，有個小房間供媽媽哺乳或擠奶專用，其他親友可在小房間外等候。哺乳室內備有洗滌檯，旁邊還有尿布專用垃圾桶。



六本木新城商業大樓親子照顧室的必備設置：桌、椅、嬰兒專用處理檯、幼兒專用座椅。

7. 日本主題博物館與臺灣客家文化園區的比較

在比較兩國的主題館舍之前，先來看看臺灣南北兩座國家級客家文化園區的規劃與建設：

(1) 臺灣客家文化園區的簡介

為了傳承發展臺灣客家文化，政府擇定屏東縣內埔鄉及苗栗縣銅鑼鄉，分別各建設一座國家級的客家文化園區，南部取名為「六堆客家文化園區」，占地 30 公頃，建設經費新臺幣 17.5 億元，從規劃到建設完成共花費 7 年時間，於民國 100 年 10 月 22 日正式開園，除了保存與展現高屏兩縣市 12 鄉鎮區六堆客庄的客家文化與生活風貌外，並期藉以帶動地方觀光與產業經濟發展。從 100 年 10 月 22 日全園啟用迄至 101 年 4 月，才短短半年時間，已吸引 110 萬參觀人次到訪。



六堆客家文化園區於 100 年 10 月 22 日開幕。苗栗客家文化園區於 101 年 5 月 12 日開幕。

北部取名為「苗栗客家文化園區」，占地 4.32 公頃，另外還認養兩個總面積達 6.88 公頃的公園，建設經費新臺幣 22.5 億元，共花費 8 年時間建設完成，甫於今（101）年 5 月 12 日正式開園，定位為全球客家文化與產業交流及研究中心。

（2）臺灣客家文化園區空間規劃的理念

客家族群一向以節儉環保、愛護大自然自許，南北兩座客家文化園區亦秉持相同理念來規劃建設。有別於日本主題館多建設於都會中心的現代化高樓建築，臺灣的兩座客家文化園區均選擇在客家原鄉，並依當地自然地形及文化傳統，將園區的主體結構分別規劃成具有南部及北部客家文化特色的整體景觀。

六堆客家文化園區以六支大型的鋼構傘架代表南部客家平原六堆聚落的特殊文化，每支傘架覆蓋面積 700 坪，淨高 25 公尺，以開放式的空間，利用樹冠層遮蔭作用的原理，改變傘架下空間的微氣候，達到節能減碳的功能；同時利用南臺灣陽光充足的特性，在其中三座傘架的頂層設置太陽能光電系統，利用陽光發電以達到生產能源的效果；另外，田園區、自然草原區及九香伯公區均以實體建築展現客家早期經濟產業的特色，例如：圳頭廣場、菸樓、礮米間等的復古實體建物，以及南部客家特有文化的實體模型，包含：婦女站立除草實體模型、敬字亭等等。



六支傘架代表南部客家六堆聚落的特殊文化。傘架下的親水區是小朋友夏天的最愛。



菸葉曾經成就美濃成為全臺灣最多博士的鄉鎮。

撐傘站立用腳除草是六堆客庄婦女的獨特文化。

苗栗客家文化園區依據銅鑼當地的丘陵起伏地形設計，視建築物為整體景觀的一部分，將園區相關設施規劃成被水與綠景紋路所構成的人工山丘所包覆，創造出代表北部客庄山區梯田景觀的意象。整體園區採取低密度、低強度的開發理念，以尊重環境地貌及冥合自然風水的設計精神，搭配節能減碳的建築結構，例如：屋頂帷幕採特殊設計減少熱輻射、空調節能設計及雨水回收再利用系統等等，本園區並因此而取得黃金級的「候選綠建築證書」。



苗栗客家文化園區具有北部客庄山區梯田景觀意象，園區就在梯田的最頂端。



玻璃牆帷幕的設計，不但讓室內採光明亮，同時也能欣賞窗外秀麗的客庄景觀。

園區的展示包含有全球館、臺灣館、兒童館、文化創意產業館、樟腦產業特展，及圖書資料中心等，全部以縮小比例的實體模型呈現，搭配照片及文字說明，讓參觀者有身歷其境的體驗感。



兒童館以縮小比例模型呈現早期客家傳統文化。臺灣館以實體模型展示傳統客家伙房建築。



以縮小比例立體模型展示早期北部客家山區經濟產業的特色。

(3) 臺灣客家文化園區與日本主題館建設的比較

參訪過日本都會區的主題博物館設施後，反觀臺灣南北兩座國家級的客家文化園區規劃，發覺本會的公共館舍建設水準與國際比較毫不遜色，茲舉例如下：

A. 兩園區的建築景觀本身就具備南北客家特殊文化的元素，這樣的設計打破一般都會主題館建築的設計思維，不但結合地方文化及生態景觀，更充分展現建築美學的力量。



六支傘架代表南客家的六堆聚落文化。



梯田景觀代表北客家的山區聚落文化。

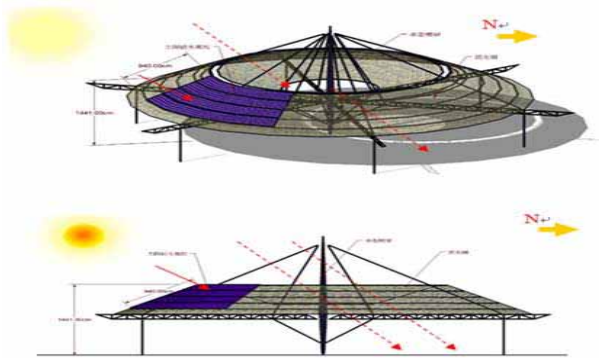
B. 兩園區的建築設計均具有節能減碳的現代環保功能，也不遜於日本現代化國立新美術館的設計理念。



六堆園區的傘架設計讓展示區明亮又通風。



苗栗園區的特殊屋頂設計讓熱空氣往上發散。



六堆園區的傘頂利用太陽能板發電。



苗栗園區的室內地板利用地下通風管自然換氣。

C. 園區提供各種便利訪客的無障礙設施，不但能增加民眾停留園區的時間，也可提高大家再訪的意願。



行動不便者可以借用園區的輪椅代步。



不方便走樓梯的人有箱型升降電梯代步。



每樓層都有殘障廁所的設置。



哺乳室可提供哺乳媽媽隱私空間。



「自動體外心臟除顫器」有備無患。



舉辦大型活動時，備有救護車隨時待命。



園區提供固定班次的免費接駁專車。



地上隨處都有出口指標的設置。

D.除了全年常設的室內展館之外，兩園區平日都會配合民俗節慶不定期舉辦各種客家藝文展演活動，引領民眾認識客家、走入客庄，帶動周邊文創產業、民宿、餐飲、休閒業者共同行銷，除了展現「臺灣客家，世界風華」的魅力外，更能打造創意客庄的經濟效益及觀光目的。



六堆園區的客家文化常設展與不定期藝文活動，吸引大批人潮來訪。



苗栗園區的客家文化常設展與不定期藝文活動，吸引大批人潮來訪。

(三) 日本櫻花祭與客家桐花祭的比較

日本櫻花祭是每年3、4月全球矚目的盛會，客家桐花祭則是每年4、5月臺灣人家喻戶曉親子同樂的活動，讓我們以2012年的兩國賞花節慶來比較二者有什麼不同之處：

1.1 日本人賞櫻的習俗

日本人的賞櫻文化已有1千年的歷史，早在西元800年嵯峨天皇時代，皇室貴族已經盛行賞櫻，到西元1600年江戶幕府時代，民間亦開始風行延續至今，賞櫻已經成為日本民間每年春季自發性的全民運動，日本政府甚至將每年的3月15日至4月15日訂為櫻花祭節。

日本人偏愛櫻花，通常種植都是一整片櫻花園，要不就是一整條櫻花街，每當四月天櫻花盛開時，往往是一片花海錦簇。



賞櫻活動是日本人一年一度的盛事，獨樂樂不如眾樂樂，日本人習慣集體賞櫻；四月櫻花盛開時，眾多親朋好友相約，準備豐盛的飲料、食品，帶著墊蓆，大家到櫻花樹下席地而坐，飲酒作樂，不到盡興不罷歸。



上班日，下午先派人鋪蓆墊搶佔最佳位置，以便下班後親友一起來同樂。



雖然人滿為患，不過大家都很守規矩，只能在規劃區內鋪墊蓆，以免妨礙交通。

1.2 客家桐花祭的由來

有別於日本流傳千年的櫻花祭民俗節慶，客家桐花祭是由臺灣主管客家事務全球唯一的中央部會級機關客家委員會來主導，以早期客家人賴以為生的經濟作物—油桐樹，帶動客家賞桐文化，吸引人潮進入客家庄，以便提升客家能見度並創造客庄產業商機的成功案例。

雖然桐花祭推動的歷史只有短短的 10 年，但是客家委員會以官方主辦「祭典」的方式、整合規劃全國各客庄的桐花慶典活動、由中央統籌宣傳，並以經費補助在地社團共襄盛舉，馬總統上任後，每年均親自出席開幕式活動，以政府的力量支持民間的文化活動，來帶動全體國人共同參與。



客委會黃主任委員玉振親自主持祭天大典儀式。黃主任委員主持「千人啟動」儀式。

2012年，客家桐花祭在桃園國際機場的出境大廳入口處牆上的大型廣告看板，以及一整排一整排醒目的行李推車背板廣告開始，就正式向國際宣告一年一度的桐花祭即將登場，歡迎全世界的旅客像支持日本櫻花祭一般，來臺灣體驗不一樣的客家桐花祭。



桃園國際機場的桐花祭廣告，正式向國際旅人公告「客家桐花祭」即將登場。

今年的桐花祭以「桐樂客家，花舞春風」為主題，於4月28日在苗栗造橋鄉香格里拉樂園盛大展開序幕。由於客家委員會的有效宣傳，舉辦各種的遊戲與競賽，提供各式的優惠與限量桐花意念文創贈品，最重要的是，每年必親自到場與民同樂的馬總統再度

親臨會場，吸引大批民眾攜家帶眷前來共享歡樂，即使當日細雨綿綿，仍然不減親子同樂的遊興；所有參與舉辦桐花祭的商家，無不生意興隆，賺得荷包滿滿。



馬總統的親臨會場，與客家桐樂，帶來現場超高的人氣。



即使是細雨綿綿，卻絲毫不減遊客的玩興。

有些人可能因為天候的關係，沒有在桐花活動中看到桐花，會覺得失望。其實站在推廣客家文化、提升客家能見度的立場而言，客家的桐花祭本來就與日本櫻花祭的純賞櫻花大不相同，政府以「桐花」之名，用「官方祭典」的方式，感謝天地賜予客庄地區經濟繁榮的油桐文化，即使現今的油桐樹已不再有其經濟價值，但「桐花文化」對客家族群的「紀念」意義遠大於「賞桐」的實質意境，更遑論「桐花祭」所帶動龐大的經濟價值。

2.1 日本的公共衛生一級棒

凡是去過日本的遊客，幾乎一致公認日本的公共衛生做得無懈

可擊，不管城市或鄉村、公園或街道，無時無處不保持整潔的市容，即使遇到人潮洶湧的節慶大典，地上依然看不到一張紙屑。



賞櫻人潮再怎麼多，地上都看不到一張紙屑。



臨時垃圾袋容量大，處理方便，還兼顧垃圾分類。

2.2 客家桐花祭的公共衛生

再來看看人潮擁擠的客家桐花祭遊樂現場，仔細觀察，其實地面上也是乾乾淨淨的，顯然現在臺灣民眾的公共衛生習慣並不輸給日本人，也許早期隨地亂丟垃圾的印象仍然深植人心，讓我們誤以為臺灣人的公共衛生觀念仍然不足；其實我們的公衛素養早已達水準，因此桐花祭活動的參觀人數雖多，但周遭環境仍能維持一定程度的整潔。



參加桐花祭的民眾並沒有隨地亂丟垃圾。

3.1 日本花期預報網站

日本的櫻花祭並非官方主辦的活動，但是全國各地花期及氣象預報的民間網路卻做得相當詳盡與完備，網路頁面查詢設計便捷，民眾只要點選城市，就可以進一步瞭解更詳盡的資訊。



櫻花祭網站以地圖圖示預測全國各地櫻花盛開的日期，欲知某地的詳情，還可點選進去看。

ウェザーマップ『さくら開花予想2012』 - Windows Internet Explorer

http://sakura.weathermap.jp/

Google 検索

各地の開花・満開予想日

関東甲信			東海・北陸			近畿			中国・四国		
地点	開花日	満開日	地点	開花日	満開日	地点	開花日	満開日	地点	開花日	満開日
水戸	4/7	4/13	静岡	3/24	4/1	彦根	4/7	4/15	徳島	4/5	4/12
宇都宮	4/7	4/13	名古屋	3/30	4/7	京都	4/2	4/11	高松	3/31	4/8
前橋	4/6	4/12	岐阜	3/30	4/8	舞鶴	4/6	4/12	徳島	4/1	4/8
熊谷	4/3	4/11	津	3/31	4/8	大阪	3/31	4/8	松山	3/30	4/7
東京	3/31	4/8	新潟	4/15	4/19	神戸	3/31	4/8	高知	3/21	3/27
秩子	4/3	4/10	富山	4/10	4/15	奈良	4/2	4/10	下関	3/30	4/8
横浜	4/1	4/8	金沢	4/10	4/15	和歌山	3/30	4/8			
長野	4/18	4/22	福井	4/9	4/14						
甲府	4/1	4/9									

九州			奄美・沖縄			東北			北海道		
地点	開花日	満開日	地点	開花日	満開日	地点	開花日	満開日	地点	開花日	満開日
福岡	3/27	4/1	名瀬	1/20	1/30	青森	4/28	5/2	札幌	5/4	5/8
大分	3/27	4/7	那覇	1/22	2/6	秋田	4/22	4/26	稚内	5/15	5/19
長崎	3/26	4/5	南大東島	1/17	2/1	盛岡	4/25	4/30	旭川	5/5	5/7
佐賀	3/28	4/7	宮古島	1/18	1/30	仙台	4/18	4/22	網走	5/13	5/16
熊本	3/25	4/5	石垣島	12/24	2/9	山形	4/21	4/24	釧路	5/17	5/21
宮崎	3/24	4/4				福島	4/16	4/20	帯広	5/6	5/9
鹿児島	3/26	4/4							空知	5/7	5/13
									函館	5/3	5/6

ウェザーマップ さくら開花・満開予想について

櫻花祭網站表列全國各地櫻花盛開的日期，欲知某地的花況，即可點選進去看。

ウェザーマップ『さくら開花予想2012』 - Windows Internet Explorer

http://sakura.weathermap.jp/

Google 検索

さくら見頃予想

2012-03-30

東京 weather map

見頃：4/7～4/13ころ

・観測の%は、標本木の花の咲き具合を表しています。
・開花予想日に開花した場合の見頃を予想したものです。確率を持ってお考えください。

10日予報

東京 1日15時発表

1日	2月	3火	4水	5木	6金	7土	8日	9月	10火	11水
☀	☀	☀	☀	☀	☁	☀	☀	☀	☀	☁
0%	10%	75%	5%	15%	50%	15%	15%	15%	25%	35%
-	13	16	15	17	15	15	16	10	19	19
-	6	11	9	7	9	7	9	10	10	10

・曇り雲は雨の降りやすい状態を示しています。

過去データ比較

點選東京市，可以預知東京市櫻花何時盛開，還有 10 日天氣預測。

3.2 客家桐花祭專屬網站

客家委員會為了鼓勵民眾積極參與客家桐花祭，早已架設桐花祭專屬網站，今年除了邀請全國 58 位民間志工擔任「護花使者」，定期上傳各地桐花情報外，並利用網路宣傳桐花祭的各項活動資訊，包括：與全國 12 個縣市、62 個鄉鎮市區、141 個單位共同辦理 2,659 場桐花祭活動、邀請 18 個專業藝文團體表演 20 場中大型「桐花樹下音樂會」、舉辦與全國 15 家異業聯盟免費發送 18 萬份桐花導覽手冊與桐花折頁、與臺灣鐵路局合作啟動「彩繪桐花列車」拍照贈獎活動、舉辦桐花集點遊戲、手機虛擬實境「撲桐遊戲」、「桐花歌曲創作大賽」、「桐花文學獎」、「桐花攝影徵選活動」、限量贈品等等。

除了發布促銷活動訊息外，桐花網站也提供城市花訊點選服務，與日本櫻花網站相比，內容更加詳盡，活動更為豐富。





4.1 日本露天的賞櫻公車與人力車



日本許多大馬路沿街種植櫻花，搭乘露天的賞櫻公車，只要抬起頭就可以看到盛開的櫻花，還有導覽解說喔！



想體驗古人搭乘人力車的經驗嗎？只有特別的櫻花祭才有喔！

4.2 客家桐花祭的遊園公車與牛車體驗

客家桐花祭的活動性質與日本櫻花祭不同，桐花多數長在山坡上，賞桐必須徒步上山，不過仍有許多旅遊景點提供接駁與遊園公車的服務。

5.1 日本賞櫻景點大眾運輸交通便利，停車場設置充分。

日本的櫻花祭活動已有上千年的歷史，隨著交通建設的進步，多數賞櫻景點附近都建有大眾運輸系統，方便民眾來回；如果想自行開車前往，也不必擔心找不到大型停車場。



車站就在櫻花公園旁邊。



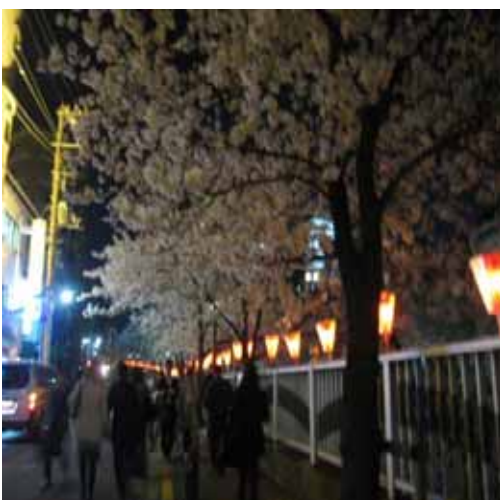
想自己開車來，停車位也不是問題。

5.2 客家委員會提供免費交通接駁車，隨招隨停。



民眾將車停在市區，排隊搭乘免費的接駁車上下山，可免除塞車之苦。

6.1 日本櫻花燈會廣告商機無限，創造多贏



夜間在櫻花樹下點燈籠，分外吸引遊客駐足觀賞，燈籠由廠商贊助，既能製造氣氛，又達到廣告效果，創造雙贏，商機無限。

6.2 客家委員會開放民間團體參與舉辦桐花祭活動

在推廣桐花祭活動的初期，為了吸引民間社團共襄盛舉，客家委員會以經費補助的方式，鼓勵縣市、鄉鎮市區及民間社團提案參與，舉凡通過審核的企劃案，都予補助部分經費，並由中央統籌宣傳，共同創造客家文化觀光及產業商機。

7.1 櫻花盛會的花絮新聞

日本人酷愛賞櫻，許多日本新人喜歡在櫻花盛開的公園內舉行傳統的結婚儀式，趁著櫻花盛開時，帶著眾多親友的祝福，在花前月下許下婚約的諾言，也意味兩人的愛情至死不渝。



2012年4月8日，在櫻花樹下承諾愛情見證，別具意義。

不過，在舉國狂歡同慶櫻花盛開的歡樂節慶時，會有什麼不為外人所知的負面事件產生呢？根據當地新聞報導，最累的恐怕是消防局的消防人員，今年從3月31日櫻花祭開始到4月8日櫻花盛

開時，東京市總共已經有 110 人因為參加櫻花派對喝酒爛醉被送進醫院急救，這是去年同時期紀錄的兩倍，因去年發生 311 地震大災難，全國哀悼，臨時取消許多櫻花派對慶典，爛醉人數方才減低；否則每年櫻花宴導致酒精中毒的事件總是無可避免，這是日方政府在櫻花祭時除了盡力做好環境衛生及交通疏導工作之外，另一項必須致力宣導、提醒民眾克制飲酒的重要任務之一。

2 THE JAPAN TIMES TUESDAY, APRIL 10, 2012

national

Hospitals admit scores of 'hanami' revelers

Mizuho Aoki
STAFFWRITER

While thousands of Tokyoites safely enjoyed "hanami" (cherry blossom viewing) parties last weekend, 74 people in the metropolis ended up in the hospital over the weekend after abusing alcohol, the Tokyo Fire Department said Monday.

In all, 110 people in Tokyo were taken by ambulance to hospitals for alcohol poisoning between March 31 — the officially start of the hanami season in Tokyo — and Monday morning, the fire department said.

While 23 were hospitalized, none of the cases was judged severe, the fire department said. About half of the victims, or 52 people, were in their 20s, while the oldest was an eightysomething man, it said.

The number was more than double the figure from last year, when many refrained from

ing last year's cherry blossom season, from March 28 and April 10, 48 people were taken to hospital for alcohol poisoning, he said.


This year's figure, however, was not exceptionally high, the official added.

One of those hospitalized was a 71-year-old man who was drinking at a park in Adachi Ward from around noon to 3:30 p.m. on Sunday.

Another was a 33-year-old man who was drinking with colleagues in a park in Itabashi Ward from around 10 a.m. to 2 p.m. the same day, the fire department said.

Also in Tokyo, a 29-year-old drunken man reportedly jumped into the Sumida River in Chuo Ward on Sunday afternoon and was rescued by fellow passengers on a "yakatabune" party boat.

According to media reports, when the fire crew arrived at the



Room for a view: Revelers sit under cherry trees in full blossom in Iwatsuki Joshi Park in the city of Saitama on Monday. KYODO

櫻花派對雖然盡興，不過每年都有 high 過頭的年輕人，喝酒過量被送進醫院急救，這是日本消防局每逢櫻花祭最忙於應付的任務。

7.2 客家的桐花婚禮早已行之有年

客家委員會自 2002 年開始舉辦花祭，以補助形式結合縣市、鄉鎮市區及社團辦理，無論客家桐花婚禮，甚至舉辦桐花寶寶賞桐趣嘉年華活動，早已不是新聞。



二、建議事項

雖然臺灣的客家文化園區建設與桐花祭活動已達國際水準，不過借鏡日本之行，仍有以下幾點建議可供本會未來推動設置之國家級客家文化園區及桐花祭節慶活動參考：

(一) 文化館舍建設方面：

六堆客家文化園區已於 100 年 10 月 22 日全面開園，苗栗客家文化園區亦於 101 年 5 月 12 日開放啟用，若能在小細節觀摩日本博物館的做法，稍做加強，將可更提升遊客的滿意度及感動度，例如：

1. 多元的布展設計：

實體大小的立體模型展示，可以讓參觀者有身歷其境的體驗感。

2. 貼心的服務設施：

- (1) 展示廳休息座椅的閒置空間利用與多元化造型設計，可以增加空間布置的美感，並可減少參觀者因為久站觀展造成的疲累。
- (2) 設置可以投幣上鎖的傘架、置物櫃，提供繪上客家標誌圖的愛心傘，既能照顧民眾缺傘之需，又能達到廣告客家的效果。

- (3) 門把、座椅等的設計可仿效日本的多變造型，兼顧幼兒的安全與使用。
- (4) 體貼、清楚的路標、指示牌設計，永遠不嫌多。
- (5) 可以考慮增加盲人的無障礙設置，包括：導盲磚、聲控按鈕等。
- (6) 增加輪椅族及推車族的無障礙設施，包括：斜坡道、洗手檯、公廁與公共電話等。
- (7) 公共空間入口處增加免費借用之輪椅與嬰兒推車數量。
- (8) 可增加導盲磚的設置，歡迎盲人也來體驗客家的文化。
- (9) 隨時保持乾淨衛生的公共廁所。
- (10) 公共廁所內附設嬰兒或兒童專用座椅。
- (11) 親子照顧室或廁所標示應顧及性別主流化意識。
- (12) 哺乳室增加尿布販賣機及尿布專用垃圾桶。

3. 周邊休憩環境及服務設施：

- (1) 慎選適合當地氣候種植的庭園花木，讓園區四季都有花木可以欣賞，就能吸引觀光客的流連。
- (2) 綠地加親水空間的設計，容易吸引全家親子同遊。
- (3) 可與當地相關機構協調新增大眾交通運輸系統，以方便民眾自由來回園區。
- (4) 兩園區應積極推動第二期計畫，建設可供文化傳習及觀光旅遊的住宿設施，並協助民間規劃園區附近的民宿及餐飲業務，以增加遠地民眾停留園區的時間。

4. 民眾意見蒐集：

問卷表回收處的貼心設計，可以增加民眾回饋意見的機會。

(二) 花季節慶推動方面：

日本櫻花祭與我國桐花祭最大的不同點在於，前者是民間傳統自發性的賞櫻習俗，後者則是近年來由政府設計推動的新客家文化節慶，由於形成背景不同，其活動形式自然大不相同。

不過相較於日本流傳千年的賞櫻歷史，本會在短短 10 年之間，藉由舉辦客家桐花祭，串聯全國客庄共同舉辦文化性活動。為了吸引民眾共襄盛舉，主辦單位無不絞盡腦汁設計各種歌舞表演、遊戲比賽、現場體驗、抽獎活動…等等，成功帶動人潮進入客庄遊覽與消費，每年為各地客庄產業創造百億商機，這種由政府長期計畫性塑造民間文化風潮並成功創造商機的成功案例，也已經成為其他公部門爭相研究模仿的策略典範，「桐花」也變成客家的文化符碼。雖然桐花祭舉辦的目的與意義不同於日本櫻花祭，不過他山之石可以攻錯，藉由此日本之行，參考日本行之有年的櫻花祭經驗，以求為客家桐花祭活動品質日益精進。考察日本櫻花祭，發現值得本會借鏡之處，包括：

1. 營造賞花情境：

(1) 桐花可及性不及櫻花，可加強培訓當地民眾的文化導覽技能，讓客家桐花祭逐漸形成民間自發性的文化風潮。

(2) 客家桐花祭活動應增加客家文化元素的互動，讓賞桐的旅遊能同時體驗客家的文化。

2. 落實景點清潔維護工作：

主辦單位可加強公共衛生的維護措施，包括：提供充足的大型分類垃圾袋、充裕的清潔人員隨時加強清理垃圾。

3. 結合企業的力量：

與民間企業合作，如贊助桐花廣告或異業結盟開發桐花商品，創造客庄文化及商機的雙贏。

伍、結語

由參訪日本櫻花祭及園區公共的建設的心得，來探討我國客家桐花祭及南北國家級客家文化園區的規劃成果，由於自然環境的差異及歷史文化的不同，許多活動與建設的內容及規模實難相提並論。

本會自 2001 年成立至今，致力振興客家語言及文化，除了整合傳承民間固有的「客庄十二大節慶」，並由官方加強宣傳推動，以增加一

般民眾的認同與實地參觀外，自 2002 年推辦桐花祭活動，在短短的 10 年間，成功地將逐漸凋零但對客庄早期經濟具有重要貢獻之油桐產業重新賦予新文化的客家符碼，就像「女媧補天」象徵的意義一般，「油桐樹剩下幾棵？」、「桐花盛開幾朵？」已經不重要，重要的是未來的後代子孫只要提到「五月雪」，就能聯想到桐花與客家的關聯。其實以廣義的角度來看，桐花祭帶來的經濟價值早已和文化價值等量齊觀，民眾在賞桐的同時，也藉由「桐花餅」、「桐花雕」、「桐花歌」、「桐花衫」、「桐花照」…等等帶動文創產業的推廣，就像「吃粽子紀念屈原」、「吃五色糕紀念女媧」一般，「桐花」與「客家」已結為不可分割的文化體，這是本會推動眾多客家文化事蹟成功的一頁。

本會南北兩座國家級客家文化園區，主體建築業已完工，未來在營運管理方面，可檢討民眾回饋的意見並參酌日本博物館的優點，逐漸修正與加強，以期達到來者盡興且滿載而歸的目標。

陸、參考資料

1. 日本城入門，遠流，2011。
2. 日本城郭導覽，逍遙文化，2007。
3. 新·東京美學經濟，天下遠見，2007。
4. 櫻花之國—日本，萬里機構，2010。
5. 日本語核心漢字用語速查手冊，檸檬樹出版社，2010。
6. 從日語看日本文化，中文大學出版社，2010。
7. 客家委員會客家文化發展中心網站。