

出國報告(出國類別：其他-國際文教交流)

教育部應邀赴日參加 2011 年第 2 屆 教育旅行交流座談及地方視察 第三路線- 大阪、京都、兵庫、奈良 報告

服務機關：教育部中等教育司

國立政治大學附屬高級中學

國立北斗高級家事商業職業學校

國立新豐高級中等學校

國立臺南海事水產職業學校

國立東石高級中學

國立林口啓智學校

臺北市立中正高級中學

新北市私立光仁高級中學

高雄市立福誠高級中學

臺北市立大安高級工業職業學校

國立後壁高級中學

姓名職稱：領隊：李秀鳳專門委員

副領隊：吳榕峯校長

團員：黃端溶校長、陳勇延校長、
黃耀寬校長、郭調清校長、
黃開成校長、簡菲莉校長、
李立立校長、陳當木校長、
陳雷傑主任、洪莉婷組長

派赴國家：日本

出國期間：2012/3/2 - 2012/3/7

報告日期：2012/3/16

摘要

為增進臺日國際教育旅行交流與相互理解，促進臺日兩國高中職學校之教育交流，應日本交流協會之邀、赴日進行 2011 年第 2 屆教育旅行座談及地方視察。

本次行程期間為 6 天 5 夜，由中等教育司陳副司長清溪擔任團長率同全國各高中職校長、主任及業務相關單位人員計 80 人，於 3 月 2 日赴日參加在大阪舉行之臺日大型交流座談會。次日的 3 月 3 日起團員分為六小隊，進行日本各地區參訪與文教交流及地方視察活動，至 3 月 7 日返國結束交流訪問行程。

本次參訪係臺日雙方長期合作的互訪交流，本小隊屬第三路線，參訪路線為大阪、京都、兵庫、奈良。藉以觀摩日本教育文化等設施，透過交流懇談交換彼此對教育旅行、文化教育等看法。

6 天 5 夜的參訪，主要參訪見學的重點及行程有，臺日教育旅行交流座談會、大阪府立三國丘高中、南港發電廠、人與防災未來中心、阪神甲子園球場、白鹿紀念酒造博物館、西宮神社、京都塔、立命館宇治高中、抹茶體驗、平等院、夏普歷史技術展覽館、東大寺、奈良育英高中、平成宮遺跡、堺傳統產業會館，其中包含三所學校與多處文化設施。

除記錄所見所聞外，主要心得有三：一、日本交流協會與各縣市觀光協會合作，整合推動教育旅行與地方觀光的做法值得參考。二、生動化的防災模擬設施有助民眾提高危機認識。三、日本大學、高中、國中一貫化的經營模式可做為少子女化浪潮中經營的活路思考。

目次

壹、目的.....	3
貳、過程.....	3
參、心得.....	17
肆、建議事項.....	17

壹、目的

教育部於民國 90 年 2 月起著手規劃推動臺灣學生的國際教育旅行，成立「推動國際教育旅行策略聯盟」，並擬定「推動高中高職學生教育旅行策略」及推動鼓勵學生國際教育旅行，期待經由青年學生的國際教育旅行交流，體驗差異生活文化，互相理解及關懷，建立長久持續友誼，達成「從臺灣走向世界，讓世界走入臺灣，與世界作朋友」的快樂學習目標。

為順利推動計畫，初期以赴日韓為目標，主要是考量這兩個國家與本國文化淵源較深，治安較好，且團費也不會太高。本次參訪共分六條路線，本組為第三路線：大阪、京都、兵庫、奈良。藉由觀摩日本教育文化等設施，透過交流懇談彼此交換教育旅行、文化教育等看法。

貳、過程

本組為第三路線，參訪地區為大阪、京都、兵庫、奈良。由教育部中教司李秀鳳專門委員領隊、政大附中吳榕峰校長擔任副領隊，成員有北斗家商黃端溶校長、新豐高中陳勇延校長、臺南海事黃耀寬校長、東石高中郭調清校長、林口啓智黃開成校長、北市中正高中簡菲莉校長、光仁高中李立立校長、高市福誠高中陳當木校長、大安高工陳雷傑主任、後壁高中洪莉婷組長。各日主要行程如後：

3 月 2 日：桃園機場—關西機場、臺日教育旅行交流座談會。

3 月 3 日：大阪府立三國丘高中、南港發電廠、人與防災未來中心

3 月 4 日：阪神甲子園球場、棒球歷史館、白鹿紀念酒造博物館、西宮神社

3 月 5 日：京都塔、立命館宇治高中、抹茶體驗(三星園上林三入本店)、平等院

3 月 6 日：夏普歷史技術展覽館、東大寺、奈良育英高中、平成宮遺跡

3 月 7 日：堺傳統產業會館、關西機場—桃園機場

臺日教育旅行交流座談會

交流座談會首先由日方簡報教育旅行的相關措施，日本為了推展教育旅行，特別針對學生、教師、旅行社等不同對象編輯了三本教育旅行手冊，內容介紹教育旅行的意義、日本學校學期時間、如何規劃教育旅行、以及日本各地區可作為教育旅行的路線介紹，是一本相當實用的手冊。座談交流中，各縣市的觀光局使出渾身解數，全力推銷地方觀光，可以看得出來日本各地方對於教育旅行的重視。



抵達關西國際機場



李秀鳳專門委員於交流座談會報告

大阪府立三國丘高中、南港發電廠、人與防災未來中心

3月3日一大早，團員們精神充沛的準備進行一整天的參訪活動。上午的行程，由本組（第三路線）與第四路線（鳥取縣、島根縣）共同進行，行程為拜訪大阪府立三國丘高中及南港發電廠。

大阪府立三國丘高中是一所具有百年歷史的學校，從西元 1895 年創校迄今已有 117 年歷史，學校的宗旨一向是以培養高學歷、有道德及健康的學子為目標，學校目前有 960 位學生，招生科別分為文理科及一般科，文理科的招生對象為大阪府所有考生，以今年來說總計有 400 多人來考試，錄取 160 人，其中入學成績的計算：考試成績佔 70%，中學在學成績佔 30%，一般科的部分只有大阪府特定 4 學區的考生可以考，總計有 200 多人參加考試錄取 160 人，其中入學成績的計算：考試成績佔 60%，中學成績佔 40%，另外，學校亦創辦各種社團供學生選修，其中文化性社團總計有 17 社，運動性社團總計有 20 社。



雙方交換紀念禮品



參訪校園



校園景觀

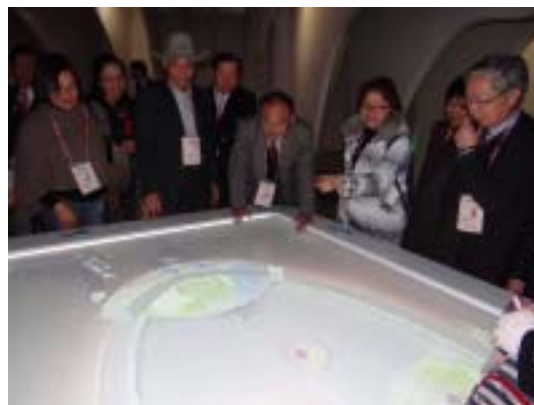


於校園合影留念

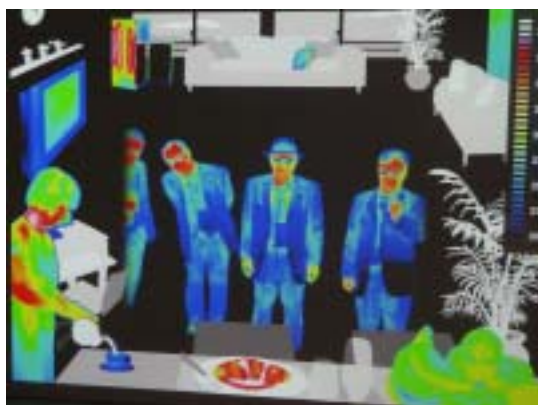
南港發電廠是一座最新式的發電廠，它使用天然氣，座落在大阪港的入口處，是一座被綠色覆蓋、擁有美麗景觀的發電廠，南港發電廠面積約 50 萬平方公尺，目前計有 3 組機組在運行，1 號機組開始運轉於 1990 年 11 月，2 號機組開始運轉於 1991 年 2 月，3 號機組開始運轉於 1991 年 10 月，每天輸出的電量約為 180 萬千瓦，約可提供大阪市內大約 30% 的需電量。



參觀發電廠海水冷卻設計



互動式能源教育模組



熱感應成像



於能源中心合影

下午參訪了兵庫縣的阪神、淡路大地震紀念-人與防災未來中心，這個防災中心成立於 1995 年 1 月 17 日，每年有 50 萬人參訪，其中日本中小學佔一半，日本經過阪神大地震之後，對於防災演練非常落實，全館分為西館與東館，西館主要是阪神大地震的回顧及體驗區，東館主要是具體性防災策略的探討，館內也開設防災課程主題供民眾及在學學生參與講習，提升防災知能。



模擬地震土壤液化現象



實驗示範建物耐震結構



以資訊系統解說地震與海嘯的影響



比較不同震度的差異

阪神甲子園球場、棒球歷史館、白鹿紀念酒造博物館、西宮神社

昨晚住在 sannomya terminal hotel 旁，有鐵路與地下鐵，交通四方八達，在房間雖有感電車通過，但不致於不舒服，今將前往阪神甲子園球場、白鹿紀念酒造博物館、戎座人形芝居館（西宮神社）等 3 個地點參訪。

甲子園球場是很受日本人歡迎的職業棒球隊”阪神虎隊”據點球場，而且看職業棒球比賽的觀眾人數是在日本第一名的。現在，阪神虎隊有三位來自臺灣的選手，林威助選手、蕭一傑選手、鄭凱文選手。他們很受阪神虎粉絲歡迎。甲子園球場每年春天、夏天兩次舉行全日本高中學生的棒球聯賽決賽。起源於臺灣的王貞治選手也在這裡獲得了很大的成功。還有，許多小說和漫畫描寫高中生在這裡追求榮耀和夢想的情況。其中《棒球英豪》在亞洲是很受歡迎的。甲子園球場除了看棒球比賽以外，舉辦”看看球場的幕後內幕”的參觀會。如果大家參加這個參觀會，可以進入球場裡、能看職業選手們平時專用的更衣室等。而且舉行職業棒球比賽的當天，在球場能接近看選手們進行訓練。



甲子園球場的野球塔



三壘後方球員熱身區體驗



賽後記者會地點合影



客場球隊休息區



近距離參觀阪神一軍練球



充滿傳奇的棒球紀念館

兵庫縣是日本清酒生產第一名的地方。特別是從神戶市東部到西宮市今津地方被稱為“灘五鄉”。這裡有許多釀酒廠。一些釀酒廠設立了私立博物館。這種博物館一般叫“紀念館”。各個博物館介紹自家的歷史和傳下來的釀酒的方法。有些釀酒廠除了製造日本酒，還有經營滿足現代人生活要求的商店，例如說享受古老酒窖氣氛的餐廳、從日本酒成分做的化妝品使用的美容院等。釀酒廠為了當地人人民的生活方便和文化發展，建立了學校、醫院以及美術館等。關西地方常常有，不是政府起主導作用，是人民主動支持發展自己的地區。



認識造酒過程



曾因地震受損的造酒廠

西宮神社供奉“財神爺”的神社。以前，爲了傳播財神爺信仰，耍財神爺木偶的劇團走遍了日本全國，表演木偶戲。這個木偶戲是日本傳統的木偶戲“木偶淨琉”的起源，隨著日本現代化，西宮木偶失傳了。但是，發生阪神淡路大地震的時候，這裡受到了嚴重的災害。後來，西宮民眾預祝復興這裡，讓已經失傳的西宮木偶戲復活了。現在，去西宮神社參拜的路上建立了常設木偶劇館，這座館成了活絡街道經濟、文化的中心。



參觀人形偶演出



體驗木偶操弄

京都塔、立命館宇治高中、抹茶體驗(三星園上林三入本店)、平等院

本日第一項行程爲參觀京都塔，因昨夜下榻的京都塔賓館，可由本館邊門直接搭電梯往上，本塔於 1964 年 12 月以燈塔爲主題而建造，高度爲 131 米，在高度 100 米的觀景臺上，可以 360 度的角度鳥瞰整個京都，在天氣晴朗的日子，可遠眺至大阪。



從京都塔遠眺京都街景



京都塔內合影

接著前往立命館宇治高中參訪。此學校為立命館學園一貫教育中之一階段，其學園以立命館宇治中學校、高等學校、立命館大學合計 10 年的一貫教育。立命館宇治高中成立於 1994 年，為立命館大學附屬的第二所中學，目前高中學生 1100 名，初中學生 526 名，亦可隨時接收國外生或其他轉學生。其入學方式為先審查成績單合標準後再舉行考試，錄取門檻甚高，因其為大學附屬高中，學生畢業後不用考大學，可直接就讀立命館大學，故課程安排較多元，學生可選修之課程多樣，亦有少部分畢業生出國就讀國外學校。

該校位於京都府宇治市，面積 102,042 平方米，校園寬敞美麗，規劃良好，設備新穎齊全，專科教室、圖書館、各類體育運動場地、室內體育館、大禮堂、學生宿舍等應有盡有，因該校為私校，學生收費較高，一年約 120 萬日幣，約合臺幣 45 萬元，政府對私校有少部分補助。

該校異常乾淨整潔，全校師生進入校門後即脫鞋，換穿室內鞋，有專屬的置鞋空間，規劃整齊。教室走廊寬敞，走廊邊均加設玻璃窗，乾燥明亮，故教室外可放置學生個別置物櫃、作業、各類參考書籍及各處室提供之資訊等，各教室走廊連結宛如學校一文化走廊。

該校尤其重視國際教育，經日本文部省特別教育准許可以英語上課，同時並辦理 IB 國際認證英語教育，學生有外籍生、亦有日本學生自國外回國者，此類學生所有課程均由外籍老師以英語授課；其他本國籍學生上英文課時初中以本國籍老師為主，外籍老師輔助，教材自編。高中除英文外，另有德文、中文、法文，由外師及本國師輪流上課，每班人數約 20 餘人；每年辦理學生海外 3 週之研修旅行，已有 18 年之久，接受 IB 英語教育之第一批學生，本年畢業。

立命館宇治高中學生可直升立命館大學，無考大學壓力，課程安排多元，學生可依興趣及專長選修，而我們臺灣雖有 12 年一貫之中小學，亦有大學附屬之中學，但大學入學門檻單一，無法由該大學附屬中學學生直升，獨缺臨門一腳，實屬可惜。臺灣政府對私校學雜費之收取限制極嚴，私校設備無法與公校抗衡，建議開放市場機制，各校依市場供需及學校提供之教學品質自行彈性收費。



參觀課堂教學



日本學生熱情合影



該校制服展示



參觀劍道教學



參觀茶道教室



優美的球場

午餐後直接步行至三星園上林三入本店，體驗日本抹茶文化〔宇治茶〕，由本店第 16 代傳人親自解說，從該店的歷史、得獎的紀錄、抹茶的種植及製作過程，喝抹茶的禮儀等，均讓我們瞭解並親身體驗，身為 16 代傳人及茶道六段的老闆，對抹茶研磨、加水、攪拌及飲用的過程極盡尊重，甚至喝茶時茶杯的拿法，亦有一定的規矩。這位老闆強調親身體驗的重要性，讓學生們自己動手做，善用五官，從做中學；他也同時強調大人以身作則的重要性，他對抹茶茶道的尊重及傳承的使命感，令我們非常感動，目前第 18 代傳人已 1 歲，後繼有人也令他放心不少。



抹茶研磨實做



茶的傳人



抹茶攪拌飲用體驗



攪拌完成

本日最後一個參訪地點為平等院，該院為一佛教寺院，建立於公元 1052 年，其庭院被認定為名勝古蹟庭院，有水岸、平橋、反橋、小島等，景色非常幽靜美麗，猶如世外桃源。本院最重要的一棟建築為鳳凰堂，它的修建表達了人們對極樂世界的嚮往。從正面看，這座殿堂宛如展翅的鳥兒，而且屋簷上有 2 只鳳凰，供奉的是阿彌陀如來佛，本尊高丈六，其木雕以絲柏為原料，光背和天蓋也採用了木框，並在其上塗漆後壓上金箔，顯得金碧輝煌。另有“長押上白壁”上懸掛的小佛像，他們都騰雲駕霧，有的彈奏各種樂器，有的則翩翩起舞，來迎接升天的人們，共有 52 尊，其中 26 尊置於鳳翔館中展出。

本院另一棟建築為鳳翔館，此館為保存及展示平等院各種寶物的博物館，如梵鐘、鳳凰一對、26 尊雲中共養菩薩像，另外還備有利用電腦技術製作的影像資料可自由檢索，以更詳細了解鳳凰堂內部精細圖像的參考資料等。參觀了此院，看到了日本人對古蹟的保存、維護、修繕都有一定的規劃和準備，是值得我們臺灣學習的。一天的參訪已近尾聲，一行人帶著滿滿的收穫和感動，上車前往奈良。



平等院合影



庭園之美

夏普歷史技術展覽館、東大寺、奈良育英高中、平成宮遺跡

今天早上 8:30 分出發，沿途路上出現天理教的字樣，於是日本中文翻譯士高山峻美女士為我們解說日本的天理教。天理教是原屬日本教派神道系統，後自立成教的日本新興宗教之一。大約在 1838 年由農婦中山美伎在日本大和國山邊郡莊屋敷村(今奈良縣天理市)創立，主要教義認為，父母神創造世界和人類，人的身體是向父母神借來的，必須按照神的意願支配，通過奉行和拜領，滌除生活灰塵，淨化心靈，愉快地將日常勞作視為「神聖勞動」，從所有的因緣中了悟天理，最終實現父母神佑護的「康樂生活世界」。

天理教信徒均視中山美伎為教祖，把日本奈良縣天理市三島町中山美伎故居當作聖地，每年都有許多信徒來此參道。天理教在奈良縣分布於許多行業，如：加油站、醫院、學校、超商、樂器行等，融入當地所有居民的日常生活中，是很重要的信仰力量。

當日早上 9:00，我們抵達「夏普歷史與技術中心」，熱情親切的解說員在會客區接待室為我們先導覽說明流程，接著到簡報區播放 SHARP 的簡介影片。影片內說明：夏普是成立於 1912 年，公司原稱「早川電機工業」，由早川德次在日本東京創立，產品是自動鉛筆，品牌是「Ever-Sharp Pencil」，取其「不用削，可永保筆芯尖銳」的意思。SHARP 的商標就是來自於此。在 1923 年，關東大地震將早川德次的工廠給損毀，於是遷移到大阪東山再起。

1962 年，夏普發布了第一部微波爐；1964 年開發了電子計算機；1992 年發表了 ViewCam 家用攝影機；亦發明了可抵抗禽流感 H5N1 的 PCI 離子簇，並享有此專利權，用於空氣清新機、空調等產品；隨後推出第一部的超高溫蒸氣烤爐 Healsio；近年來在日本著重液晶顯示器 (LCD) 的發展，而且不為人知的是，最早在 1987 年左右夏普也開發了第一臺具有漢字表現功能的電子手帳。

夏普近年也生產了多部行動電話 (Mobile Phone) 且是日本市佔率最高的手機製造業者。旗下的液晶電視機系列為「AQUOS」，採用 ASV 技術型和 NEC 推出的 ExtraView 型的液晶面板，特點是色彩還原真實、可視角度優秀，像素是蜂窩狀或者六角形，有「液晶之父」之稱。解說員為我們說明液晶面板顯像的原理並做實體示範，當然也有 LED 節能燈源和負離子空氣清淨器等的原理和實體產品，大家充實上了一堂科技歷史課和科技新知課，收穫良多。



參觀夏普研發成果



體驗夏普研發的電子白板

東大寺位於日本奈良縣奈良市雜司町，是華嚴宗大本山，南都七大寺之一，距今約有一千二百餘年的歷史。1998 年作為「古都奈良的文化財」的一部分被列為世界文化遺產。我們一下車就看到令人驚奇的梅花鹿站、臥、行走於自然公園內，許多遊客和學生旅遊團爭相與牠們拍照。翻譯士為我們解說東大寺的歷史，它是世界最大的木造古建築，佛寺是 728 年由信奉佛教的聖武天皇建立的。東大寺是全國 68 所國分寺的總寺院。因為建在首都平城京以東，所以被稱作東大寺。另外有西大寺。東大寺大佛殿，正面寬度 57 米，深 50 米，為世界最大的木造建築。大佛殿內，放置著高 15 米以上的大佛像——盧舍那佛。東大寺院內還有南大門、二月堂、三月堂、正倉院等。南大門有很著名的雙體金剛力士像。二月堂能夠俯視大佛殿和眺望奈良市區。

寺門有兩大尊木雕佛像，是「多聞天像」和「廣目天像」好高好雄偉的雕像。東大寺，無論雕刻、建築、藝術文物，在日本工藝與美術史上仍然占有無與倫比的重要地位，也算功德一件。大佛殿雄偉壯觀的木造結構令人嘆為觀止，一根大柱必須三個成人才能環抱！其中一根大柱子底下，剛好有一個跟大佛鼻孔一樣大的洞，據說從洞中間穿過去，就會遇到好事。只見一堆來自世界各地的觀光客排隊等著鑽洞，看來期盼神明加持賜與好運的心情是不分國別與人種的。

在奈良漫步是一大享受，車不多、人也不多，不太需要擔心排煙汙染或是摩肩擦踵的觀光客，照樣看得到歷史悠久的寺院神社，與故事不斷流傳的古道，令人沉醉在充滿寧靜快樂的氛圍，這就是我們沿路欣賞的「奈良公園世界遺址」。我們充分感受到「寧樂、漫步、享受」是「華麗不失典雅，散發濃濃思古幽情」的氛圍，午餐於東大寺附近的奈良和館用餐。



到東大寺當心被鹿追著跑



參觀佛寺認識日本的宗教信仰



用來做為建材的木頭



鑽過象徵好運的木柱

奈良育英高中是一所有幼稚園、小學、中學和高中的學園，校長和田融博士為我們說明學園建校理念「育英誓願」，讓我們充分了解這項重要的建校理念。1916年由藤井高藏夫妻在奈良市花芝町設立私立育英女學校，後來在1923年法蓮町設立校舍改稱奈良育英高等女學校，1947年因學制改革，男女合校併設奈良育英中學校，1948年設立財團法人並設置奈良育英高等學校，1951年學校法人奈良育英學園，陸續開辦幼稚園和小學。

這所學校中學一、二年級為基礎階段、中學三年級和高一為發展階段，高二和高三為應用階段，全力輔導學生進路是國私立大學。並與6所大學建立夥伴關係（關西、立命館、近畿、龍谷、帝塚山和畿央大學），在體育和文藝方面學生近年來均有優異表現，五育均衡發展。



育英高中特別懸掛我國國旗歡迎



互贈紀念品



相當重視升學輔導



育英高中合影

平城京於 710 年被確定為新的國都，到再遷都至長岡京時，其間經歷了 74 年的時間，作為首都，平城京也曾繁榮昌盛過。它是仿造中國唐朝的長安城而建造的國都，其中樞為平城宮，位於朱雀大路北端，是一座總面積達 130 公頃的巨大宮殿，它周圍由高 6m 的宮牆環繞，有十二處宮城門。目前，朱雀門、東院庭院、宮內省等建築已得到復原。而南面的朱雀門是平城京的象徵，房頂兩側的金色鴟尾在陽光的照射下熠熠生輝，朱漆大門及六支木柱顯得格外醒目。

平城宮遺跡於 1922 年被日本國政府指定為史跡（後指定為特別史跡）。根據遺跡的發掘成果，解說員說朱雀門和庭園的復原工程是在 1998 年完工，並在 2010 年完成大極殿的復原工程。在 1998 年 12 月，以「古奈良的歷史遺跡」而與東大寺等建築共同列入世界遺產名單，也是日本第一個登入世界遺產的考古遺跡。此時，我們發現「朱雀門」的後面緊臨鐵道，三不五時可從遠方看到後面火車呼嘯而過，感覺有點不太協調。老實說，「平城宮遺址」讓我們有些失望，因為大家認為可以看到一座中國式仿唐朝的古建築，如今卻只是一兩座建築和影片導覽室的闡述歷史遺跡。



在仿造遣唐船隻前合影



平成宮遺址復原建築

晚餐是 BOTEJYU 體驗大阪燒。這是一家什錦燒商店，透過店家主任解說如何料理食材，大阪燒的作法，是將碗內的食材用湯匙從底向上攪動，然後鐵盤用毛刷沾油略刷過，兩支大鏟子翻動高麗菜麵糊、雞蛋汁和其他食材後整成圓形，開始炒煎，待背面略為金黃色，用鍋鏟翻過面繼續煎直至金黃色後，可添加淋豬排醬、美乃滋，最後，海苔粉和柴魚片。食用時，可用小鏟子切塊放入盤內食用，大阪燒是日本傳統文化美食，是大阪特色食物，可安排學生實際體驗與操作。



煎大阪燒體驗



大阪特色食物體驗

堺傳統產業會館

最後一天中午即將結束訪日行程，在前往關西國際機場前，日方特別安排前往堺市的傳統產業會館。該館展示項目為當地優良商品與特產，包含：刀具、線香、注染(日本傳統染布方法)和晒(日本傳統綿布漂白方法)、毯子、昆布加工、腳踏車、鯉魚旗、和菓子等。



鯉魚旗展示



各式刀具展示

參、心得

- 一、日本交流協會與各縣市觀光協會合作，將教育旅行與地方觀光整合推動，可有效推動教育與觀光事業。此外，依據不同國家、對象需求，編輯實用的手冊，可降低規劃教育旅行的難度門檻。尤其是日本交流協會與各縣市觀光推動人員的用心與熱情令人感動。
- 二、日本對於防災教育的落實值得借鏡，館內展示的各项模擬設施，可讓學生或社區民眾立即了解地震的威力以及建築結構與填土建物的危險性。透過影片的回顧，隨時提醒民眾莫忘災難，並藉由電腦模擬顯示教育民眾當地震或海嘯應有的逃生認識。
- 三、本次參訪三所日本學校各有不同風貌，共同點是校園整齊清潔、井然有序。私立的學園以一貫化的經營在少子女化浪潮中找到經營的活路，可做為臺灣大學與高中的參考。雖然日本學生多數在三、四點即有社團活動，但想要考取頂尖大學者，升學壓力仍是不輕，甚至可以看到從國中就開始留下來夜讀。

肆、建議事項

- 一、建議國內亦可參考日本推動教育旅行的做法，編輯臺灣版的實用手冊，並整合各縣市觀光局，規畫具各校特色的教育旅行路線，搭配參訪或接待學校的組合，讓國外學校便於安排接洽。
- 二、本次參訪適逢日本學校期末，有的已畢業或正值期末考，日本校方不便安排課堂或社團參觀或體驗，殊為可惜。各校未來安排參訪日期時，可將日方學校行事曆列入考慮因素。
- 三、建議國內大學可彈性規劃招生方式，減少招生限制，讓大學可以釋出部分招生名額與結盟高中進行合作，以薦送方式入學，並可提前由大學端、高中端就課程支援合作，達到資源共享、特色發展的目標。