

出國報告（出國類別：考察）

參加大陸（莆田）海峽工藝品博覽會 暨相關參訪行程

服務機關：國立臺灣工藝研究發展中心

姓名職稱：蔡湘 主任

黃潔瑩 組員

李家珍 技士

謝芳玫 助理員

派赴國家：大陸福建省

出國期間：101.04.27-101.05.02

報告日期：101.07.30

目次

摘要	2
參訪行程表	3
一、目的	4
二、第七屆大陸莆田海峽工藝品博覽會簡介	5
三、過程	15
四、心得及建議	41
五、附錄	46

摘 要

大陸（莆田）海峽工藝品博覽會（以下簡稱藝博會）是兩岸工藝美術界年度重要盛會之一，來自兩岸的美術與工藝業界精英皆齊聚展出，本次展會有 10 位臺灣工藝之家共同展出 70 餘件最有代表性的作品，並且安排現場示範表演，現場販售新臺幣 7 萬元部分，後續訂單約新臺幣 20-25 萬元。除參與展會開幕外，亦分別參觀了當地幾處重要文化產業示範點、文化資產保存基地等，積極尋求臺灣工藝之合作通路。

實際考察過後，提出以下六點心得與建議：

1. 本次展場幅員廣大，但臺灣參展廠商與展區面積仍屬少數
2. 展場主要以商場方式，且多為傳統古典工藝呈現
3. 現場展出作品屢受青睞
4. 臺灣工藝之優勢與機會
5. 評估未來對大陸華南地區之出國展示、交流計畫
6. 拜會其他通路點

期待能將所考察之大陸參展與行銷通路經驗，分享給臺灣國內相關單位參考，進而轉化為適用於目前臺灣環境的機制與辦法，共同為推展臺灣工藝而努力。

國立臺灣工藝研究發展中心

參加大陸（莆田）海峽工藝品博覽會暨相關參訪行程表（101/4/27-5/2）

日期	星期	起迄地點	行程	考察內容
4月27日	五	臺灣機場→ 福建	<ul style="list-style-type: none"> ◆啓程 ◆下午：參訪開元寺【全國重點文物保護單位】 ◆晚間：出席藝博會歡迎酒會 	<ol style="list-style-type: none"> 1.重點文物保護地點 2.廟宇工藝技術
4月28日	六	大陸（莆田） 海峽工藝品博覽會	<ul style="list-style-type: none"> ◆上午：參加開幕、實地參訪－莆田工藝美術城 ◆下午：實地參訪－湄洲島媽祖廟【國家及非物質文化遺產－媽祖祭典、全國重點文物保護單位、海峽兩岸交流基地、全國文明單位、全國精神文明建設工作先進單位】 	<ol style="list-style-type: none"> 1.出席大陸（莆田）海峽工藝品博覽會 2.國家及非物質文化遺產 3.廟宇工藝技術
4月29日	日	莆田－福州	<ul style="list-style-type: none"> ◆林則徐紀念館【國家禁毒示範教育基地、國家國防教育示範基地、省級文物保護單位】 ◆福州三坊七巷 ◆福建省非物質文化遺產博覽苑 	<ol style="list-style-type: none"> 1.文物保護單位 2.重要街區 3.非物質文化遺產 4.工藝、文物展示
4月30日	一	莆田－廈門	<ul style="list-style-type: none"> ◆廈門燦坤文創園區 ◆漆寶齋文化藝術館【國家文化產業示範基地】 ◆廈門惠和石文化園【福建省文化產業示範基地、海峽兩岸石文化研究基地、廈門是第一批重點文化企業】 	<ol style="list-style-type: none"> 1.行銷通路點 2.文創產業示範基地 3.工藝、文物展示
5月1日	二	廈門－莆田	莆田展會場	大陸（莆田） 海峽工藝品博覽會
5月2日	三	福建→臺灣	返程	

一、目的

本次第七屆藝博會組委會邀請工藝中心及臺灣工藝之家協會組團出席開、閉幕式、論壇等。臺灣工藝之家協會去年曾參與觀摩，本年度為正式參展，展出地點為大陸莆田，工藝中心除參與藝博會外，並順道參訪福建省工藝相關機構及各重要展覽場館，作為後續交流之參考。

此行參訪行程分為三大方向：

- (一) 參與第七屆大陸莆田海峽工藝品博覽會
- (二) 考察工藝產業行銷通路點
- (三) 考察當地文化創意產業推動情形及文化資產保存概況

二、第七屆大陸莆田海峽工藝品博覽會簡介

(一) 背景：

自 2003 年以來，莆田透過各式大型的工藝展覽活動而相繼榮獲「中國木雕之城」、「中國古典工藝家具之都」、「中國珠寶玉石首飾特色產業基地」、「中國銀飾之鄉」，以及「中國政務商務禮品產業基地」等等榮耀，可說是中國廣大領域內擁有工藝美術區域品牌稱號最多的地點，亦可稱之為中國工藝文化之重鎮與藝術殿堂。

(二) 前六屆特點：

1. 規格最高：由國務院臺灣事務辦公室、中國文學藝術界聯合會、中國輕工業聯合會、中華全國臺灣同胞聯誼會、中華文化聯誼會、福建省人民政府共同主辦，福建省經濟貿易委員會、莆田市人民政府主要承辦。評獎獎項為中國工藝美術「百花獎」。
2. 規模最大：整合各種資源，展示面積 30 萬 m^2 ，突出工藝美術專業特徵，精品薈萃。
3. 工藝性最強：福建省各級政府每年投入上千萬資金精心打造，成為知名度高、專業性強、效益最好的平臺。第七屆中國（莆田）海峽工藝品博覽會（簡稱藝博會）為海峽兩岸規模最大的工藝展品專業展會，由國務院臺灣事務辦公室、中國文學藝術界聯合會、中國輕工業聯合會、中華全國臺灣同胞聯誼會、中華文化聯誼會、福建省人民政府共同主辦，為海峽兩岸的工藝生產企業以及全球各地工藝品買家、經銷商、愛好者或收藏者等搭建了一個交易、展示、發布、行銷，或工藝推廣的巨大平臺。
4. 具體效益：據藝博會組委會的統計，在去年第六屆展會期間，參觀人數高達 21.2 萬人次，產品成交金額 6380 萬元人民幣，簽訂合同金額 5 億元人民幣，意向合同金額 4.3 億元人民幣。

(三) 大陸邀請函：

中国(莆田)海峡工艺品博览会组委会

邀 请 函

台湾工艺之家协会：

随着闽台工艺美术的交流与合作，中国（莆田）海峡工艺品博览会（简称：艺博会）已成功举办六届。贵会亦曾于去年组团观摩了第六届艺博会。为整合两岸工艺界更多的资源，拓宽艺博会对文化产业的带动和辐射范围，拟定于2012年4月28日至5月2日，举办第七届艺博会。特邀请贵会名誉理事长蔡湘先生率领台湾工艺之家协会的工艺大师（十五人）携带工艺精品组团参展，共襄盛举。展览期间食宿接待由组委会安排。

恭候光临。

中国（莆田）海峡工艺品博览会组委会



(四) 2012 年展會規劃：

1. 展會名稱：第七屆大陸（莆田）海峽工藝品博覽會
2. 展覽時間：2012/4/28~5/2
3. 地點：大陸莆田工藝美術城
4. 規模：主會場設 1,000 個國際標準展位

5. 參展範圍：雕塑工藝品（牙、玉、木、石、根、琉璃、金屬等）、古典工藝傢俱、宗教工藝品、家居飾品、珠寶首飾、美術陶瓷、工藝禮品、旅遊工藝品、奇石等。
6. 展會主題：「創意人生，美化生活」
7. 展會活動：展會期間，主辦單位辦理各項工藝評選活動，以擴大盛事：
 - (1) 2012年中國工藝美術「百花獎」評選活動
 - (2) 第四屆中國木雕「藝鼎杯」現場創作大賽及頒獎儀式
 - (3) 福建省工藝美術大師、名人精品展
 - (4) 第七屆藝博會優秀作品評選活動
 - (5) 獲獎作品、大師精品拍賣會
8. 參與對象：
 - (1) 賣家：大陸工藝美術大師，省市級工藝美術大師、名人，優秀工藝美術工作者；工藝禮品、旅遊工藝品、奇石生產企業；手工藝技藝人員和生產企業
 - (2) 買家：全國工藝美術品經銷商、全國各地工藝美術服務部、各地大型商場、全國旅遊景點商品經銷單位、禮品經營批發商及工藝美術精品收藏家、各地遊客及市民。
9. 展會佈置：
 - (1) 展示中心展館：分佈於一、二樓位置，設置2012年大陸工藝美術「百花獎」評選展區、福建省工藝美術大師、名人精品展區、臺灣展區、古典工藝傢俱展區、中國名玉石展區、藝鼎獎展區、101年臺灣工藝之家工藝交流暨美學展活動、現場創作大賽獲獎作品展區等，及二樓乃福建九地市工藝精品展區。
 - (2) 中心廣場展區：集中展示奇石工藝品、旅遊工藝品、根雕工藝品、美術陶瓷、雕刻設備等。
10. 藝品範圍：可參展之藝品範圍包括：木雕、根雕、陶瓷、玉雕、石雕、

首飾、金銀、玻璃、金屬、水晶、琉璃、樹脂、漆器、編織、刺繡、繪畫、宗教、民族、旅遊、竹雕、剪紙、古玩收藏、家居飾品、古典工藝傢俱、雕刻機械設備等工藝品類。

(五) 臺灣工藝之家展區：

1. 展位大小：

因臺灣工藝之家認證特殊，為臺灣地區目前唯一經政府單位公開授證之工藝師機制，因此藝博會之主辦單位積極邀約參展，提供 10 處展位，共約 90 平方公尺面積供臺灣工藝之家協會會員參展。

2. 邀展對象及內容：

本次參展係建立臺灣工藝之家品牌形象，故參展品皆以「臺灣工藝之家」為邀展對象，並於展位清楚標明「臺灣工藝之家」。為增加展覽之豐富性，邀約展出之作品不限工藝創作媒材，囊括陶、漆、木、染織、多媒材等多種類工藝創作類別共同參展。

3. 展陳空間規劃：

搭配本次藝博會之展會主題「創意人生，美化生活」，在整體展位之展陳空間及陳設規劃設計上，以「極簡風格，精緻工藝」等訴求為策展概念之基礎，盼將臺灣最精緻之工藝文化與大眾分享，並由於身處海峽兩岸，環境地域性的涵養則於藝術表現上展現無疑，透過展出之藝品便能窺得其文化上、思想上的不同表現，藉由藝術彼此交換分享創作上的心路歷程。

- (1) 在「極簡風格，精緻工藝」的策展概念上，主要乃為了區隔藝博會長年以來皆以商展形式呈現，大部分參展單位多以「以量取勝」來主打銷售戰，展位上大量的藝品不免容易流於俗氣，尤其在整體展場面積佔地約 30 萬 m^2 ，且至少千餘個國際標準展位的參展會場內，要吸引人潮目光以區隔一般參展單位，更是致勝的關鍵，尤其臺灣

工藝之家的認證特殊，在國內皆屬工藝佼佼者，因此在品牌形象的建立上，更要強調精緻工藝的特質，故以極簡且精緻的陳設風格為主要策展規劃概念。

(2) 在「展場視覺」的呈現上，由於展位為淨地空間，與左右臨櫃皆有簡單壁面做為單位之區隔，但前後則無壁面，屬於可出入之入口，故製作前後入口之拱門意象。拱門入口處的門楣將清楚標示「臺灣工藝之家」，下方左右兩側之拱門柱體，規劃以臺灣工藝之家的 LOGO 輸出為主，並有簡單的品牌文字介紹，好讓觀展民眾在未進入展場空間之前，就能對臺灣工藝之家的品牌有概略認識。另在內部展陳空間的左右兩側壁面，將規劃約有 1/3 壁面詳述臺灣工藝之家品牌介紹，包括成立緣起、工藝的多樣性及專業性，以及認證特殊性等等，另外 2/3 的壁面則詳述本次參展之臺灣工藝之家，包括個人半身或工作照的露出，以及個人約 150 字以內之簡介，希冀觀展民眾能更進一步清楚認識臺灣最精緻及專業的工藝品牌。

(3) 在「展位空間」部分，本次參展乃以整體品牌形象建立為主，非以個人為目的，因此合併 10 個展位空間，並由工藝之家協會理事長林國隆老師擔任策展人，理監事人員輔以展陳佈置之分工。在整體「策展規劃」上，統一的淨地空間，在策展規劃及空間陳設上主要可分為三大區塊，分別為「藝品展陳」、「交流服務」，以及「上方視覺」等。

- ◆ 在「藝品展陳」空間規劃部分，此為整體展場規劃之核心，即所有參展品地面陳設之空間，將運用單色系或簡單兩色色系之高低展櫃作為藝品至放置之基底。單色系或簡單兩色色系的展櫃，更可突顯藝品特色不至於搶色而喧賓奪主，更能減少展場色調之衝突或複雜性，以塑造整體展陳空間極簡舒適之調性。另由於參展藝品種類繁多，恐不易做展陳之區隔規劃，或可能

導致遊客恐隨興觀展，而無法釐清藝品主題性或不易了解藝品特色，因此，將以「用途」做為藝品分區展陳之隱式區隔，諸如：飲食藝品、書房用藝品、宗教相關藝品，或居家陳設用藝品…等，由於礙於展陳空間有限，因此於展陳空間內不製作明顯標示文宣以區隔藝品用途，此一隱式區隔可避免過多的文宣造成展陳空間雜亂。

- ◆ 在「交流服務」部分，為了在至少千個工藝單位的競爭角逐下能脫穎而出，除了有專業精緻的工藝創作品之外，若能在提供親切的專業服務勢必能更加受到觀展者青睞，故在內部展陳空間上，將於靠近入口處規劃一區的交流服務區，為搭配展陳空間工藝精緻的氛圍，交流服務區亦將規劃陳設以一精緻茶席桌的方式呈現，透過精緻的桌面陳設，以及桌面上工藝創作品的運用及氛圍調和，讓民眾在充滿工藝美學的氣氛下，透過規劃團隊精心設計的空間氛圍，讓民眾更能徜徉於展場之中，於身心舒適的情況之下，對於展陳空間以及藝品的精緻度更加相得益彰。
- ◆ 在「上方視覺」的部分，是為表達展陳空間為一整體性場域，除了地面、平面等容易被觀展者視覺所觸及的位置之外，上方視覺的展陳場域亦是不可忽略的重點，因為在觀展者未進入展陳空間之前，第一映入眼簾的即是遠方最具特色的上方視覺，故將額外設置上方吊燈支架，除了可掛置藝品照射燈，以利用燈光及柔和音效來塑造舒適的空間氛圍，另外亦可於支架上吊掛布、紙、或合成質等輕材料的文宣或布織品，以造整體精緻並富涵工藝氣息的形象空間。

(4) 現場示範表演：

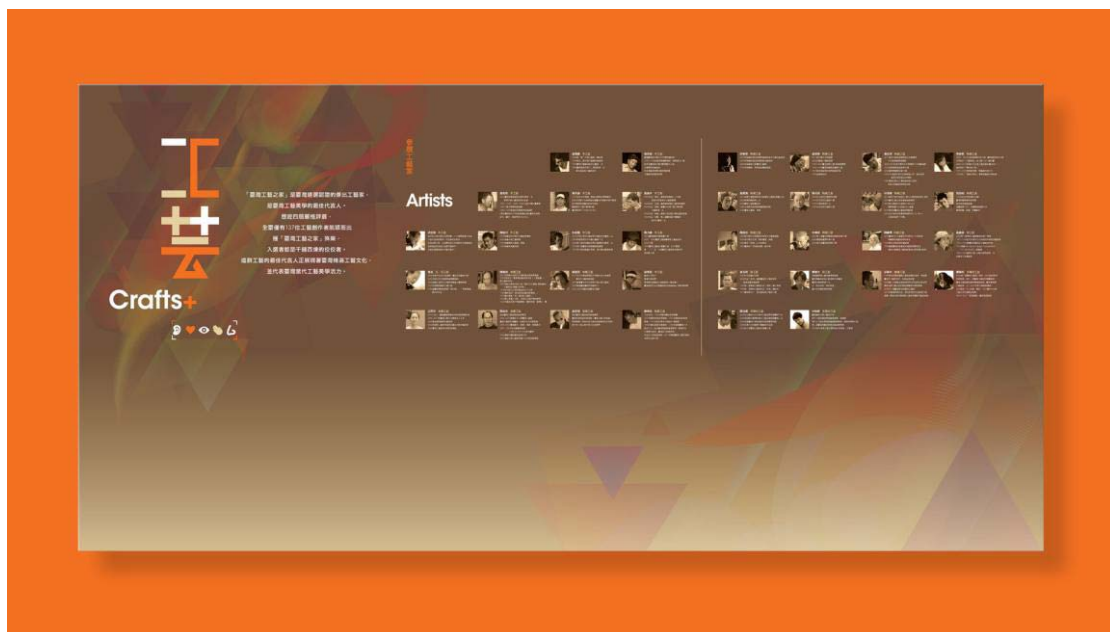
日期	時間	師資	示範內容
4月28日	14:00~16:00	湯潤清	陶藝捏塑
4月29日	10:00~12:00	蘇建安	金工表演
4月29日	14:00~16:00	黃麗淑	漆藝示範
4月30日	10:00~12:00	湯潤清	陶藝捏塑
4月30日	14:00~16:00	陳遠芳	金工表演
5月01日	10:00~12:00	林國隆	陶藝捏塑
5月01日	14:00~16:00	呂雪芬	金工表演
5月02日	10:00~12:00	黃媽慶	木雕示範
5月02日	14:00~16:00	蘇建安	金工表演

(5) 文宣暨宣傳相關

- ◆ **行銷宣傳：**包含發送新聞稿、刊登工藝中心於官網、會員協助廣佈訊息（如會員工作室網站、個人 FaceBook 或部落格等）。
- ◆ **相關文宣：**本次工藝展覽之作品及其作者設計相關 DM，正面處主要以精緻的封面設計為主，且清楚標示「臺灣工藝之家協會精品展」之展覽標題，並將明示臺灣區相關辦理單位之名稱；背面處則分為兩大區塊主題，其一為「臺灣工藝之家」、「臺灣工藝之家協會」等介紹為主，其二則以參展之工藝之家及其作品介绍為主要內容，透過圖文並茂的方式，藉以吸引觀展者撥冗閱讀，甚至進而前往本會之參展區並留心參展作品及作者，藉以達品牌塑造之目標。其次，於展陳空間規畫說明能適度營造上方視覺的感受以吸引觀展者並留心藝品與空間氛圍，因此，依展場空間位置安排製作透光型垂掛式雙透布鋁捲軸，以加強營造工藝美學的氛圍，並做為展品分區的隱式區隔。



門口形象輸出



展區內部工藝之家介紹形象輸出



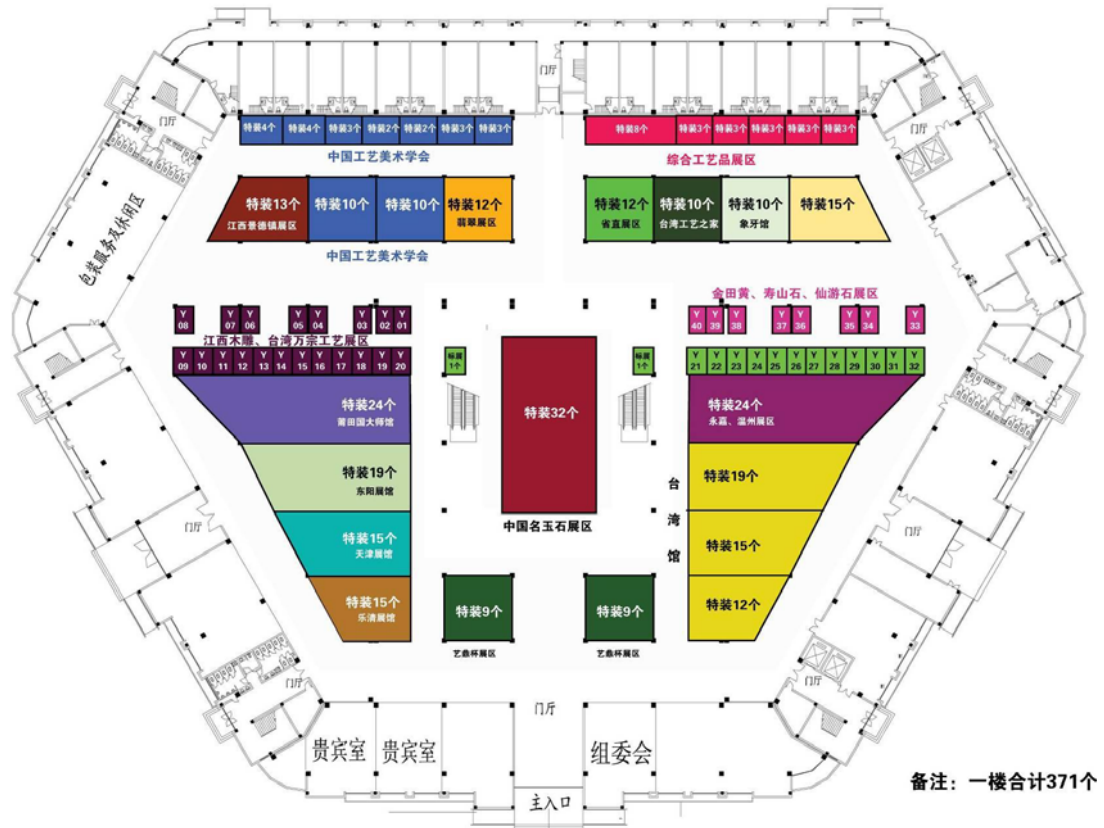
旗幟



DM

(6) 展區位置

第七届艺博会展示中心展位平面图 (一楼展区)



三、過程

(一) 第一天 (101/4/27 星期五)

◆下午：開元寺【全國重點文物保護單位】



開元寺位於泉州市鯉城區西街，建於唐武則天垂拱二年(西元 686 年)，距今已有 1300 多年的歷史，佔地面積約 7.8 萬平方公尺，是閩南四大名剎之一，與洛陽白馬寺、杭州靈隱寺、北京廣濟寺齊名。

因開元寺之崇高地位及歷史意義，1961 年被大陸當局指定為第一批省級重點文物保護單位，1982 年被列為第二批全國重點文物保護單位，現在已是全國重點文物保護單位，足見其價值及重要性。

開元寺建築宏偉精妙，其建築不但反映出各個朝代的建築風格，其工藝技術更是一絕，以東西雙塔為例，兩座塔為石雕卡榫，立面構圖更有佛經及古代印度民間傳說；大雄寶殿殿內斗拱雕有有「飛天樂伎」二十四尊，集佛教妙音鳥、基督教天使和中國飛天造型於一身，雕刻精美，其餘建物本體及各類裝飾，皆極具有藝術價值。



第一批省級文物保護單位證明石碑／攝影／李家珍



入口處內側兩柱所提字體為弘一大師親筆所寫：「此地古稱佛國、滿街都是聖人」／攝影／李家珍



仁壽塔／攝影／李家珍




在大雄寶殿的上方屋簷間，可見「桑蓮法界」魏碑風格字體，應開元寺由來桑開白蓮之說／攝影／李家珍



大雄寶殿西側的古桑樹（桑蓬古跡）傳說為唐代所植，距今約 1300 年，一年四季如春，據載是世界上現存最古老的栽培桑樹之一／攝影／李家珍

◆晚上：出席藝博會歡迎酒會【山正半山溫泉酒店】

<p> 總策劃：賴 軍 陳志強 策劃：張志宏 劉品浩 統籌：羅金枝 肖嘉清 協調：方金河 導演：吳海春 節目主持：龐 迪 袁辛平 舞台監督：趙慧琴 燈光音響：黃 健 王乃強 </p>		 <p style="font-size: 24px; font-weight: bold;">第七屆中國（莆田）海峽工藝品博覽會</p> <p style="font-size: 24px; font-weight: bold;">歡迎晚宴</p> <p style="font-size: 18px; font-weight: bold;">文藝演出節目單</p> <p style="font-size: 12px;"> 主辦：中共莆田市委 莆田市人民政府 時間：2023年5月7日晚 地點：山正半山溫泉酒店 </p>
--	--	---



飯店配合展會之告示／攝影／李家珍



歡迎晚宴／攝影／李家珍



表演節目／攝影／李家珍



參與人員合照／攝影／李家珍

(二) 第二天、第五天 (101/4/28 星期六、101/5/1 星期二)

◆上午：出席藝博會開幕式及參區

本次藝博會展會地點位於莆田工藝美術城，4月28日上午於當地隆重開幕，工藝中心蔡湘主任及臺灣工藝之家發展協會林國隆理事長受邀上臺列席，另工藝中心指派之觀摩人員3人與本次參展之工藝老師、工作人員9人一同前往共襄盛舉，開幕式中除重要人士致詞外，同時進行「百花獎」、「藝鼎盃」、「第七屆藝博會優秀作品獎」，蔡主任並擔任本次工藝獎項頒獎人。

開幕當日之展覽活動會場，分時分段安排工藝老師親自帶領民眾導覽作品，希暨透過工藝老師與民眾之互動，更能於偌大的展場中有效吸引民眾觀展或互動參與。此藝博會自2006年開始已行之有年，展期雖短短5日，卻以發展成為大陸各地定期之工藝交流盛會，前往參與者或買家包含了全國工藝美術品經銷商、全國各地工藝美術服務部、全國各地大型商場、全國旅遊景點商品經銷單位、禮品經營批發商及工藝美術精品收藏家、各地遊客及市民…等，應是工藝行銷推廣之最佳地點與機會。

為使大陸民眾更加認識「臺灣工藝之家」，並積極在大陸打響臺灣工藝之家品牌，期盼透過工藝師與現場民眾之互動，讓觀展民眾或買家更能熟悉「臺灣工藝之家」，以增加未來兩岸工藝美術合作或工藝品交流販售等之可能性與機會，除現場展品外，亦安排工藝老師工藝示範表演，自4月28日下午，以及4月29日~5月2日的每日上下午各安排一場次2小時（共計9場次，總計18小時），一方面加強與觀展民眾之互動，另一方面藉機向民眾導覽工藝作品，藉以行銷臺灣工藝之家品牌名號。參與工藝示範表演老師包括林國隆老師、湯潤清老師陶藝捏塑；黃麗淑老師漆藝表演；蘇建安老師、呂雪芬老師、陳遠芳老師金工表演；黃媽慶老師木雕示範等。

由於臺灣工藝之家協會係首次參加藝博會，此次參展的主要目的係希望臺灣工藝之家在大陸能留下優良與高品質的形象，因此，主要以展示，以形象來創造與培養出未來產值上的效益為本次展覽之策略，以使觀眾能細細品味臺灣工藝的內涵，並與其他參展單位以銷售作為目的而沒有顧及到參展品質做為區隔，成功創造許多未來在大陸合作的機會，未來在銷售上應有相當大的成長空間。且由於本展覽於今年在藝博會展場所受到各方的矚目，也讓廈門重要的政治與商界高層看到本協會對於展覽細節的重視，進而提出許多未來合作的機會，其中包含廈門所舉辦之兩岸文創博覽會、燦坤廈門文化園區、惠和石文化園…等，皆熱情邀請未來可在相關的展覽活動設展。





開幕式／攝影／李家珍



開幕式／攝影／李家珍



本次大陸接待單位－全國臺聯會梁國揚會長致詞／攝影／李家珍



開幕式－蔡主任受邀擔任啟動儀式嘉賓



開幕式－與得獎人合影／攝影／李家珍



開幕式－服務人員展示得獎證書／攝影／李家珍



開幕式－蔡主任受邀頒獎／攝影／李家珍



開幕式－合照／攝影／李家珍



4月28日開幕式活動／攝影／李家珍



4月28日開幕式活動／攝影／李家珍



中華全國臺灣同胞聯誼會梁會長蒞臨參訪／攝影／李家珍



中華全國臺灣同胞聯誼會梁會長蒞臨參訪／攝影／李家珍



工藝之家-陳威恩老師現場示範表演／攝影／黃茹鈺



工藝之家-陳遠芳老師現場示範表演／攝影／黃茹鈺



工藝之家-呂雪芬老師現場示範表演／攝影／黃茹鈺



工藝之家-蘇建安老師現場示範表演／攝影／黃茹鈺



蔡主任於展場中接受訪問／攝影／李家珍



臺灣工藝之家協會林國隆理事長於展場中接受訪問／攝影／李家珍



臺灣工藝之家協會展場入口／攝影／李家珍



臺灣工藝之家協會展場入口／攝影／李家珍



其他臺灣受邀單位／攝影／李家珍



其他臺灣受邀單位／攝影／李家珍



大陸其他參展廠商展區 / 攝影 / 李家珍



主要展區分爲一二樓 / 攝影 / 黃茹鈺



大陸工藝美術大師 / 攝影 / 李家珍



第四屆「藝鼎杯」大陸木雕現場創作大賽首屆國際木雕大師邀請賽獲獎作品展(個人賽) / 攝影 / 李家珍



大陸其他參展廠商展區 / 攝影 / 黃茹鈺



大陸其他參展廠商展區 / 攝影 / 黃茹鈺



◆下午：湄洲島媽祖廟【國家及非物質文化遺產－媽祖祭典、全國重點文物保護單位、海峽兩岸交流基地、全國文明單位、全國精神文明建設工作先進單位】

1.沿革：

湄洲島媽祖廟，位於莆田市之東南湄洲島上，由莆田至湄洲島對岸之文甲港距離約 44 公里，搭船前往約二十分鐘行程。傳說湄洲島是媽祖林默娘的家鄉，也是她羽化升天之地。媽祖廟建於北宋雍熙四年（987 年），是世界上最早的媽祖廟。天聖年間（1023 年）開始擴建，清康熙 20 年令撤銷後重修，文化大革命期間幾乎完全被毀。1980 年代以來，海內外信徒捐款進行重修，廟宇現有建築基本都是文革後重建的，1997 年清華大學亦整修南軸工程，目前為大陸重點文物保護單位。

2.建築：

- (1) 第一進：大牌坊為三開間建築，兩側長廊依山勢漸高而建，坊與長廊相連。
- (2) 第二進：山門為五門城樓式建築，內有供奉千里眼、順風耳。

(3) 第三進：為三開間建築之儀門，俗稱聖旨門。拾階而上，鐘樓、鼓樓分立左右兩旁。

(4) 第四進：正殿為重簷式建築，左側為中軍殿，右側為二進式寢殿，升天古蹟，二層式梳妝樓、佛殿和聖母祠。

(5) 第五進：為八角型之層樓式朝天閣，閣左後山上為八角型三層式升天樓和觀音殿，殿下方則為五帝廟

(6) 山頂：於媽祖千年聖誕時雕一置一尊媽祖白色石雕像，高達十四公尺。並建有龍鳳亭、觀日亭、愛鄉亭、思鄉山莊、慈佑山莊、香客山莊、祖廟餐廳等服務設施。



入口處／攝影／李家珍



入口處／攝影／李家珍



「升天古蹟」－紀念媽祖得道升天／攝影／李家珍



導覽員介紹初期媽祖廟地點／攝影／李家珍



初期恭奉媽祖地點／攝影／李家珍



虔誠祭拜的信眾／攝影／李家珍



天上聖母—媽祖／攝影／李家珍



天上聖母—媽祖／攝影／李家珍



媽祖文物展覽館／攝影／李家珍



媽祖歷代封號／攝影／李家珍



媽祖文化園遊覽圖／攝影／李家珍



「媽祖祭典」列入大陸國家及非物質文化遺產／攝影／李家珍



天上聖母—媽祖／攝影／李家珍



制高點媽祖像／攝影／李家珍



獲頒各項證明／攝影／李家珍



實地參訪—湄洲島媽祖廟／攝影／李家珍



實地參訪—湄洲島媽祖廟／攝影／李家珍

◆晚上：全國臺灣同胞聯誼會宴請

本次參訪行程係由全國臺灣同胞聯誼會全程接待，為使兩方能進一步交流機會，特安排於4月28日晚間宴請本次所有參訪人員。

席間由工藝中心蔡湘主任清楚說明本次參展及交流目的，除介紹工藝中心人員外，亦簡要說明未來於大陸展出之規劃（如上海展、北京展）。臺灣工藝之家協會林國隆理事長則充分介紹參展工藝之家，大陸方面除表示讚賞外，表示希望未來能有進一步的合作與交流。



全國臺灣同胞聯誼會宴請及交流－福建市委書記蔡東申致詞／攝影／李家珍



全國臺灣同胞聯誼會宴請及交流－梁國揚會長致詞／攝影／李家珍



全國臺灣同胞聯誼會宴請及交流－工藝中心蔡湘主任致詞／攝影／李家珍



全國臺灣同胞聯誼會宴請及交流／攝影／李家珍／攝影／李家珍

(三) 第三天 (101/4/29 星期日):

◆上午：林則徐紀念館【國家禁毒示範教育基地、國家國防教育示範基地、省級文物保護單位。】

林則徐紀念館位於福建省福州市南後街澳門路，係為紀念清代民族英雄林則徐而建。創建於清光緒三十一年(1905)，占地面積約 3000 平方公尺，原為「林文忠公祠」，「文忠」是林則徐逝世後，咸豐皇帝追加諡號。光緒三十一年（1905 年），後人為紀念其德澤，故建祠供奉他，並以其諡號為祠堂命名。1982 年，林文忠公祠正式改名為「林則徐紀念館」，內有儀門廳、禦碑亭、樹德堂、南北花廳、曲尺樓、竹柏軒等主要建築物，具有江南園林風格，為省級文物保護單位。

該館陳列之文物與展覽以反應林則徐一生重要事蹟為主，其空間亦規劃有展覽廳（陳列珍貴文物）、影視教育場所（約可容納 100 多人，配合展覽，放映故事片、連續劇、紀錄片等）、資料室、閱覽廳（內藏圖書、文物，供館內外人員研究使用）。





文物展示／攝影／李家珍



文物展示／攝影／李家珍



三座禦賜石碑，排列為品字形。正中是清咸豐皇帝得知林則徐病逝，慰問家屬的聖旨，一側為「禦賜祭文」、一側為「禦制碑文」／攝影／李家珍



林則徐紀念人像／攝影／李家珍



文物展示／攝影／李家珍

◆下午：福州三坊七巷【重要街區】

三坊七巷歷史文化街區位在福州這座具有 2000 多年的歷史古城中，佔地約 40 公頃，由三個坊、七條巷和一條中軸街道組成。分別為衣錦坊、文儒坊、光祿坊；楊橋巷、郎官巷、塔巷、黃巷、安民巷、官巷、吉庇巷、南後街等。

三坊七巷始於晉朝，完備於唐朝五代，明清時期則到達巔峰，古老的坊巷格局至今保留完整，是大陸古代都市僅存的「里坊制度」代表。坊巷內保存有 159 處、200 餘座古建築，其中全國重點文物保護單位有 9 處；省、市級文物保護單位和歷史建築數量眾多，可視為明清建築博物館，還有閩劇、壽山石雕、脫胎漆器等 6 項國家級非物質文化遺產。



導覽員解說地理位置／攝影／李家珍



導覽員解說「楊橋巷」中林覺民暨冰心故居／攝影／李家珍



三坊七巷中軸街道兩旁商家／攝影／李家珍



三坊七巷中軸街道兩旁商家／攝影／李家珍



三坊七巷郵局行銷手法，如購買當期藝術活動之明信片，即可到外側由藝術家親筆簽名／攝影／李家珍



「衣錦坊」水樹戲臺為全國重點文物保護單位，特色係將戲臺建在自家宅院的水池上／攝影／李家珍



工程整修之說明告示／攝影／李家珍





即使國外商家星巴克也需配合三坊七巷整體商店規劃／攝影／李家珍



商店外觀／攝影／李家珍



現場傳統民藝表演／攝影／李家珍



三坊七巷地標／攝影／李家珍



文儒坊／攝影／李家珍



衣錦坊、黃巷／攝影／李家珍



南後街／攝影／李家珍



郎官巷／攝影／李家珍



官巷／攝影／李家珍

◆福建省非物質文化遺產博覽苑



福建省非物質文化遺產博覽苑入口處／攝影／李家珍



福建省非物質文化遺產博覽苑工藝表演說明／攝影／李家珍



福建省非物質文化遺產博覽苑展區／攝影／李家珍



與參觀民眾互動之遊戲-廈門中秋博餅／攝影／李家珍



福建省非物質文化遺產博覽苑展區／攝影／李家珍



工藝品展示／攝影／李家珍



工藝品展示／攝影／李家珍



工藝品展示／攝影／李家珍



工藝品展示／攝影／李家珍



工藝品展示／攝影／李家珍

(四) 第四天 (101/4/30 星期一):

◆ 上午：廈門燦坤文創園區

考察地點：燦坤文創園區

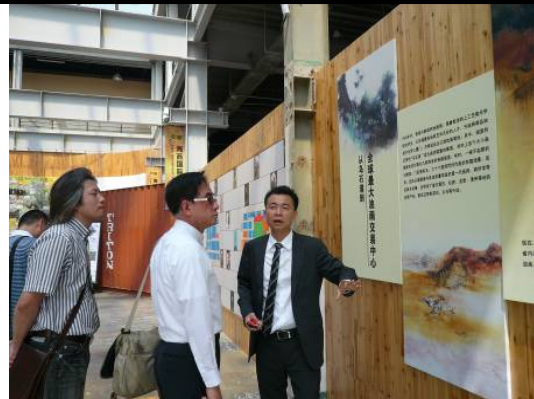
與談人員：燦坤集團石振弘總監

重點摘要：廈門燦坤文創園區，係由原燦坤玻璃工廠所改建（原廠房已遷移至漳州），提供空間給油畫相關業者進駐，目前已有 200 家以上畫廊商鋪入駐，目的希望成為「亞洲最大的油畫博物館」。由於燦坤目前操作方式僅提供空間租賃，並無協助廠商做文宣推廣服務，又廠房租金頗高，且係以油畫相關產業為主，後續是否合作事宜則由臺灣工藝之家協會聯繫。另參訪期間，當地記者對於臺灣文創發展有著高度興趣，並採訪蔡主任意見。

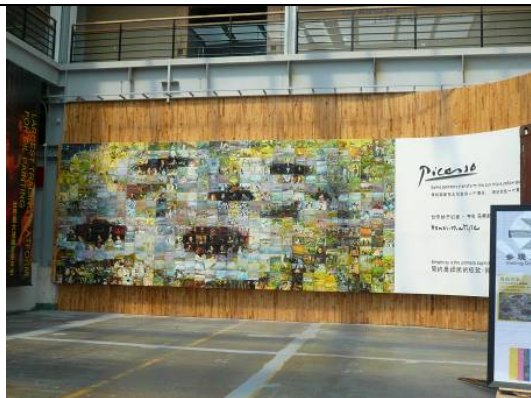




燦坤文創園區－戶外景觀公園／攝影／李家珍



燦坤文創園區石振弘總監導覽／攝影／李家珍



燦坤文創園區－海西國際油畫中心特展／攝影／李家珍



燦坤文創園區－海西國際油畫中心特展／攝影／李家珍



蔡主任於燦坤文創園區接受當地記者訪問／攝影／李家珍



蔡主任於燦坤文創園區接受當地記者訪問／攝影／李家珍



燦坤文創園區原玻璃工廠設備／攝影／李家珍



燦坤文創園區由原玻璃工廠改建／攝影／李家珍



燦坤文創園區進駐廠商／攝影／李家珍



燦坤文創園區進駐廠商／攝影／李家珍



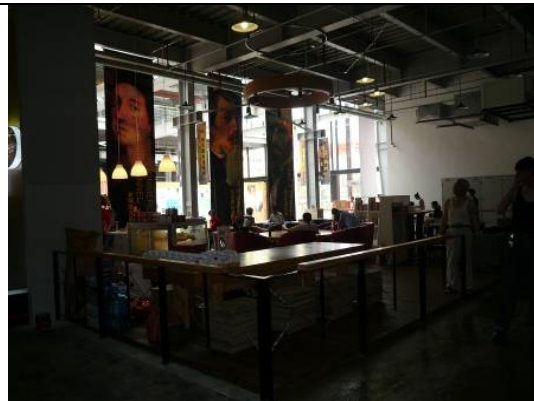
燦坤文創園區特展區／攝影／李家珍



燦坤文創園區新一代展廳／攝影／李家珍



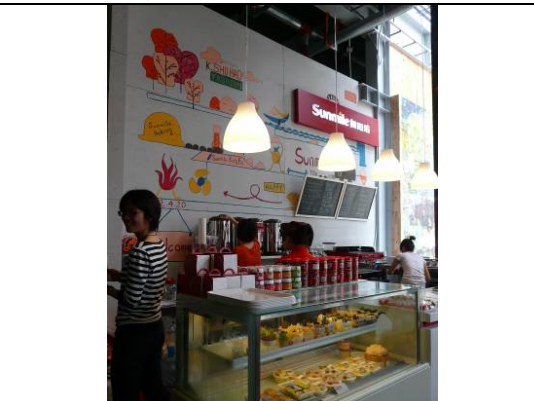
燦坤文創園區賣場／攝影／李家珍



燦坤文創園區賣場／攝影／李家珍



燦坤文創園區賣場／攝影／李家珍



燦坤文創園區賣場／攝影／李家珍

◆ 下午：漆寶齋文化藝術館（國家文化產業示範基地）

考察地點：漆寶齋文化藝術館

與談人員：林麗香總經理助理

重點摘要：本次考察地點係廈門市優必德工貿有限公司所屬之展示館，該公司主要營業項目為閩南傳統工藝－漆線雕、脫胎漆器等，旗下由「錦麗漆藝公司」、「廈門藝德傳統工藝研究所」、「廈門漆寶齋文化藝術有限公司」、「北京漆寶齋藝術珍寶館」共同組成研發、產銷、展示的工藝產業，創辦人沈錦麗女士亦為該項工藝技法大師。此次考察除了解漆線雕在大陸發展過程，並參訪其文化藝術館之展品陳列外，同時針對漆線雕工藝技術及管理運作等層面意見交換。





漆寶齋文化藝術館區／攝影／李家珍

漆寶齋文化藝術館區／攝影／李家珍

- ◆ 下午：廈門惠和石文化園（福建省文化產業示範基地、海峽兩岸石文化研究基地、廈門是第一批重點文化企業）

考察地點：廈門惠和石文化園

與談人員：李雅華總經理、張小珍副總經理

重點摘要：廈門惠和石文化園總佔地面積約 12000 平方公尺，並集合石雕藝術展示、藝術創作、文化交流、旅遊休閒與教育學習為一體的綜合性園區，在參訪過程中，李雅華總經理表示臺灣工藝技術卓越，期能與臺灣工藝家交流，並可提供場地做為現場工藝的示範教學，後續則由臺灣工藝之家協會聯繫。



實地參訪－漆寶齋文化藝術館區

實地參訪－漆寶齋文化藝術館



實地參訪－廈門惠和石文化園



實地參訪－廈門惠和石文化園

四、心得及建議

(一) 工藝中心補助臺灣工藝之家協會首次參展：

臺灣工藝之家協會曾於 100 年第六屆藝博會舉辦期間，前往進行兩岸交流參訪行程，與地方工藝文化產業進行經驗交流。工藝中心為鼓勵與輔導臺灣工藝之家能有出國拓展行銷通路及與國際交流機會，特酌予補助該協會部分參展費用，並以「臺灣工藝之家協會」名義前往參展，而工藝中心亦首次隨同前往觀摩、參訪與了解。

(二) 本次展場幅員廣大，但臺灣參展廠商與展區面積仍屬少數：

本屆藝博會共設有展示中心展館和工藝城店舖展區，整體展區總面積達 14.72 萬平方公尺，設有標準攤位 949 個（3*3 平方公尺/個），提供給臺灣展區共計 56 個展位，共有三個單位受邀，分別為「臺灣文化觀光產業聯盟」、「新北市鶯歌區陶瓷文化觀光發展協會」、「臺灣工藝之家協會」，其中「臺灣工藝之家協會」共有 10 個展位，並於相關開幕儀式及相關文宣中，均提及「臺灣工藝之家協會」為代表臺灣工藝最高水平之相關字眼。另本次臺灣工藝之家展場位於入口處，展示面積雖僅有 10 個展位大小(大約 90 平方公尺)，但因展場係經過設計，與其他展場有明顯不同，故仍舊吸引多數參觀者進展參觀。

(三) 展場主要以商場方式，且多為傳統古典工藝呈現：

觀察本次展場各攤位之情形，較無讓人印象深刻之展區，九成以上各廠商作品展示方式多為夜市、地攤方式呈現，作品件數眾多、雜亂而無規劃。相較於臺灣工藝之家協會展區，本次即以福建為媽祖的故鄉為主題，在展區中，特別規劃一區為與媽祖或廟宇相關主題意象區，但因經費、人力、時間等問題，其效果無法完整呈現，實屬可惜，但即使如此，其經過設計過的展示方式，與精挑細選之非傳統工藝展出作品，在整體展區中，已有不同的區隔，並顯示臺灣優良工藝作品之不凡。

(四) 現場展出作品屢受青睞：

本次展出現場參觀人潮眾多，參觀來賓均對臺灣展出之工藝品表達極高興趣，但因本次展出定位為形象展示，且部份作品為借展方式，故展品須全數運回臺灣，現場販售新臺幣 7 萬元部分僅為部份工藝家自行攜帶之小件延伸作品，後續訂單約新臺幣 20-25 萬元，另展期中屢有重要來賓、媒體與相關單位採訪或接洽合作訊息，由此觀察，大陸市場未來商機無限。

(五) 臺灣工藝之優勢與機會：

1. 觀察本次大陸各地所展出之各項工藝作品，其工藝精湛技法與臺灣不相上下，甚有超越情形，然卻有大同小異，甚或無法吸引目光。其最主要原因在於尚未加入創新與設計之概念，其工藝作品仍舊沿襲傳統呈現方式，甚至將作品視為產品隨意擺放，不僅對工藝家不尊重，對作品亦不重視，甚至對參觀者也是不尊重之情形。
2. 本次拜會的幾個通路點，皆提出希望邀請臺灣工藝之家能夠駐點示範教學或設置作品販賣通路之合作機會，如燦坤文創園區、惠和石文化園、三摩地人文空間等，此部份將由臺灣工藝之家協會與其後續聯繫。
3. 臺灣工藝近年已在設計與創新的課題上，已有大幅進步，這是臺灣工藝的優勢，且工藝須隨時代脈動，帶入新世紀想法，未來才能在世界工藝上佔有一席之地之不二法門，這也鞭策工藝中心在制定相關工藝計畫與政策上，更應加強創新與設計概念，帶領臺灣工藝前進。

(六) 評估未來對大陸華南地區之出國展示、交流計畫：

1. 工藝中心於大陸參訪期間，廈門市政府亦積極指派承辦單位（廈門廣播電視產業發展有限公司李副總經理）與工藝中心接洽，並安排廈門市市長與工藝中心人員早餐會報，積極邀約工藝中心前往於 2012 年 10 月 26-29 日辦理第四屆廈門文創展展出。
2. 本次廈門展承辦單位與工藝中心交換意見，初步獲知訊息如下：

- (1) 展出規模：總計約 2500 個攤位（其中 500 個為動漫影視），其餘 2000 個攤位約 5 萬平方米，臺灣約佔 1/3 總攤位。另本次主辦單位國臺辦，優點為層級提高，缺點為政府單位亦介入干涉。
 - (2) 相關經費：已編列年度預算約 200 多萬人民幣作為接待經費，因此本次展出可提供落地接待，其他展費收入約 10 多萬人民幣。
 - (3) 作品展示問題：以展示為主，亦不反對現場銷售情形（可協助後續展品運回所產生之問題），作品運送可自行攜帶、小三通（比例最高）、自行物流、與亞太文創協會併櫃。
 - (4) 本次重點邀請：以往均由亞太文創協會邀集臺灣廠商參加，本次承辦單位改變策略，先邀請重點單位，如工藝中心、故宮等，主要單位均定位後，其他再由亞太文創協會邀集。
 - (5) 工藝中心表達之意見包含：在平等互惠原則下，是否能提供全程接待（即包含機票交通費）、需了解廈門的文化點以切入展出主題，能有故事性的主題、建議 6-8 月時可預作系列性的報導等。然展覽中所涉及之展覽費用等（如展場設計、展櫃、搬運等）未提及，後續如確定前往展覽，可再細談合作事項。另燦坤表示，展場設計、展櫃部份屆時亦可提供協助。
3. 工藝中心曾參與兩次廈門展（97、98 年），然係併入亞太文化創意產業協會中，並非以工藝中心名義前往，又出國交流經費年年不足，101 年莆田展及廈門展均未能編列相關計畫，僅能先以觀摩方式前往，102 年雖已編列對大陸華南地區之出國費用，然尚在審議中，經費不足的窘境下，更應審慎評估應以能獲得最大效益之展會為優先。

（七）拜會其他通路點：

本次參訪除觀摩莆田展會以外，亦安排其他福建地區合作機會，如參訪廈門燦坤文創園區、惠和石文化園及臺商於廈門所經營之複合餐飲—三摩地人文空間。

1. 燦坤文創園區：係由原燦坤玻璃工廠所改建（原廠房已遷移至漳州），提供空間給油畫相關業者進駐，目前已有 200 家以上畫廊商舖入駐，目的希望成爲「亞洲最大的油畫博物館」。由於燦坤目前操作方式僅提供空間租賃，並無協助廠商做文宣推廣服務，又廠房租金頗高，且係以油畫相關產業爲主，後續是否合作事宜則由臺灣工藝之家協會聯繫。另參訪期間，當地記者對於臺灣文創發展有著高度興趣，並採訪蔡主任意見。
2. 惠和石文化園：其總佔地面積約 12000 平方公尺，並集合石雕藝術展示、藝術創作、文化交流、旅遊休閒與教育學習爲一體的綜合性園區，在參訪過程中，李雅華總經理表示能與臺灣工藝家交流，並可提供場地做爲現場工藝的示範教學，後續則由臺灣工藝之家協會聯繫。
3. 三摩地人文空間：位於馬可孛羅酒店旁邊沿湖別墅區，此區是當地著名的咖啡街，除販賣素食餐飲外，亦提供佛教藝術與傳統文化結合的場域，三樓同時展售來自臺灣的工藝品，如茶具組、食器等，在意見交換過程中，來自臺灣篤性佛教的經營者許總經理表示，其堅持展售臺灣精緻的工藝品，並表達願意成爲臺灣工藝之家展售的通路點之一，後續由臺灣工藝之家協會保持聯繫中。

(八) 績效指標統計：

編號	指標	單位	實際達成數	備註
1	參展工藝之家	人數	35	
2	參展作品	件數	60	
3	展區參觀人數	人次	約 8,640 人/日 約 63,000 人/六日	
4	產值	新臺幣元	1.現場成交金額約新臺幣 70,000 元 2.預訂訂單金額約新臺幣 200,000 元	本次展出參觀來賓均對臺灣展出之工藝品表達極高興趣，但因本次展出定位爲形象展示，且部份作品爲借展方式，故展品須全數運回臺灣，現場

編號	指標	單位	實際達成數	備註
				販售部分僅為部份工一家自行攜帶之小件延伸作品，由此得知，大陸市場未來商機無限。
5	重要來賓	單位	至少 30 個以上	
6	展覽邀約	單位	至少 7 個以上	
7	其他		<ol style="list-style-type: none"> 1. 有一位大陸企業主對於本次參展作品有購買意願，但因價格尚未談妥，臺灣工藝之家協會後續再與其進一步詳談。 2. 三摩地人文空間：經營者許總經理對蘇建安老師作品有極高興趣，已約定俟許總經理回台時，再與蘇老師討論作品販售事宜，其餘由臺灣工藝之家協會保持聯繫中。 3. 有一廈門賣店廠商對林國隆老師作品有極高興趣，希望能在廈門地區代理販售林老師作品，該廠商已約定於 101 年 8 月初來台和林老師洽談合作事宜。 4. 另有賣店對湯潤清老師作品有極高興趣，亦希望販售湯老師作品，目前洽談中。 	

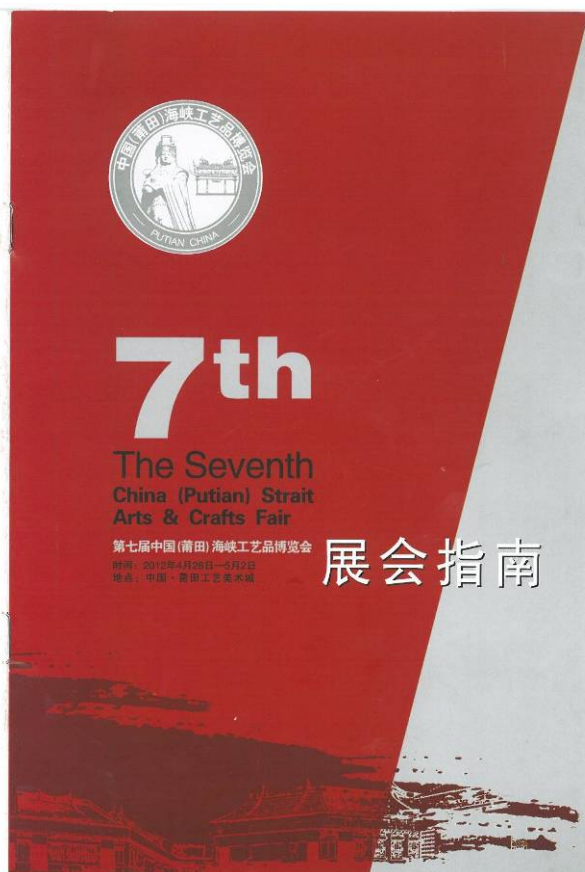
五、附錄

(一) 展會指南

交通提示：

莆田工艺美术城位于莆田市南面的荔城区黄石镇。处在荔港、涵黄、莆秀三条公路交汇处。（展会期间可乘坐工艺美术城到各住宿酒店的组委会免费大巴）

火车站：	莆田火车站 5KM
码头：	涵洲客运码头 20KM
机场：	福州长乐国际机场 100KM 厦门高崎国际机场 180KM 晋江机场 98KM
公交线路：	6路、9路、20路、36路
莆田市区的士：	打表计费



(二) 會刊

第七屆
大陸(莆田)海峽工藝品博覽會

會刊

單位：國務院台灣事務辦公室 中國文學藝術界聯合會 中國輕工業聯合會
中華文化聯誼會 中華全國台灣同胞聯誼會 福建省人民政府
單位：中國工藝美術學會 中國工藝美術協會 中國民間文藝家協會
福建省經濟貿易委員會 福建省城鎮集體工業聯合社
福建省政府台灣事務辦公室 福建省教育廳 福建省文化廳
福建省外經貿廳 福建省新聞出版局(版權局) 福建省旅遊局
福建省文學藝術界聯合會 福建省台灣同胞聯誼會 福建省莆田市人民政府
單位：工業和信息化部 中國珠寶玉石首飾行業協會 中國禮儀用品工業協會
中國收藏家協會 中國家具協會傳統家具專業委員會

時間：2012年4月28日-5月2日 展會地點：福建莆田工藝美術城

木尊天下

山中古典
文化傳承

第七屆大陸(莆田)海峽工藝品博覽會一

臺企舊廠房變文創園 臺官員指願兩岸 合作共促發展

2012 年 05 月 01 日 19:53 來源：大陸新聞網  參與互動(0)

中新社廈門 5 月 1 日電 (記者 陳悅)知名製造業臺企燦坤集團，日前已將其於廈門湖裏區的舊廠房改建為文創園區。5 月 1 日，園區“海西國際油畫中心”開館。

臺文化部門工藝研究發展中心主任蔡湘 30 日考察園區後表示，臺文化部門今年力推“兩岸文創產業組織搭橋計劃”，相信臺企升級轉型文創園區頗有借鑒意義，未來亦將有可能推動臺優質文創業者，與文創園區交流合作。

據文創園區石振弘總監介紹，園區目前已有 200 家以上畫廊商鋪入駐，油畫中心將有萬種油畫陳列，有望成為“亞洲最大的油畫博物館”。

為配合油畫中心開館，文創園區還於 1 日到 10 日展出義大利收藏家傑尼提供的 8 幅世界知名油畫真跡，分別是 20 世紀三大油畫家之一達利和超現實主義代表人物米羅的作品各 4 幅。

蔡湘接受記者採訪時指，目前全世界都在發展文創事業，擁有豐沛文化資源的兩岸面臨寶貴發展機遇，但也面臨競爭壓力，兩岸文創業者應秉持開放、合作的積極心態，加強交流合作。

蔡湘也表示，臺灣創意多元化、創造力強，大陸有精良、細膩的工藝技術，還有龐大的市場、資金優勢。未來兩岸文創產業將有廣泛的合作契機，包括建立兩岸文創產業合作平臺、活化大陸豐沛文化資源、推動智慧財產權保護與合作等。

他說，如果能善用大陸廣大市場與豐富資源，結合臺灣多元的創意人才與管理優勢，將為兩岸文創產業的發展開創新局，也促進中華文創產業進一步發展。(完)

資料來源：<http://big5.chinanews.com:89/tw/2012/05-01/3857676.shtml>

臺企舊廠房變文創園 臺官員指願兩岸合作共促發展

時間：2012-05-02 08:43 來源：中國新聞網

中新社廈門5月1日電（記者 陳悅）知名製造業臺企燦坤集團，日前已將其廈門湖裏區的舊廠房改建為文創園區。5月1日，園區“海西國際油畫中心”開館。

臺文化部門工藝研究發展中心主任蔡湘30日考察園區後表示，臺文化部門今年力推“兩岸文創產業組織搭橋計劃”，相信臺企升級轉型文創園區頗有借鑒意義，未來亦將有可能推動臺僑資文創業者，與文創園區交流合作。

據文創園區石振弘總監介紹，園區目前已有200家以上畫廊商舖入駐，油畫中心將有萬種油畫陳列，有望成為“亞洲最大的油畫博物館”。

為配合油畫中心開館，文創園區還于1日到10日展出義大利收藏家傑尼提供的8幅世界知名油畫真跡，分別是20世紀三大油畫家之一達利和超現實主義代表人物米羅的作品各4幅。

蔡湘接受記者採訪時指，目前全世界都在發展文創事業，擁有豐沛文化資源的兩岸面臨寶貴發展機遇，但也面臨競爭壓力，兩岸文創業者應秉持開放、合作的積極心態，加強交流合作。

蔡湘也表示，臺灣創意多元化、創造力強，大陸有精良、細膩的工藝技術，還有龐大的市場、資金優勢。未來兩岸文創產業將有廣泛的合作契機，包括建立兩岸文創產業合作平臺、活化大陸豐沛文化資源、推動智慧財產權保護與合作等。

他說，如果能善用大陸廣大市場與豐富資源，結合臺灣多元的創意人才與管理優勢，將為兩岸文創產業的發展開創新局，也促進中華文創產業進一步發展。（完）

編輯：王君飛

相關新聞

- 第十四屆海交會臺灣企業展位翻番
- 商學臺灣名品博覽會 臺高端製造...
- 2012廣西（南寧）臺灣名品博覽會...
- 第十六屆海交會圓滿落幕 兩岸獲...
- 職臺農業合作進一步深化

圖片

資料來源：

http://big5.gwytb.gov.cn/gate/big5/www.chinataiwan.org/jm/lajl/201205/t20120502_2515388.htm

http://dailynews.sina.com/gb/chn/chnoverseamedia/chinapress/20120503/00053362961.html

我的最愛 自訂連結 免費的 Hotmail 建議的網站 網頁快訊圖庫

(12) Facebook 台企旧厂房变... 【Wedding】夢幻... Internet Explorer 無... 壹企舊廠變文...
(12) Facebook https://www.facebook.com/?ref=tn_tumn

CATHAY PACIFIC

sina 全球新聞 大陸 > 海外媒體 > 正文 **僑報** 繁体 简体

台企旧厂房变身文创园 台官员看好大陆广阔市场

http://news.sina.com 2012年05月03日 00:05 侨报

【侨报讯】知名制造业台企灿坤集团，近日已将其在厦门湖里区的旧厂房改建为文创园区。5月1日，园区“海西国际油画中心”开馆。

中新社报道，台文化部门工艺研究发展中心主任蔡湘30日考察园区后表示，台文化部门今年力推“两岸文创产业组织搭桥计划”，相信台企升级转型文创园区颇有借鉴意义，未来亦将有可能推动台优质文创创业者，与文创园区交流合作。

据文创园区石振弘总监介绍，园区目前已有200家以上画廊商铺入驻，油画中心将有万种油画陈列，有望成为亚洲最大的油画博物馆。

蔡湘指出，目前全世界都在发展文创事业，拥有丰富文化资源的两岸面临宝贵发展机遇，但也面临竞争压力，两岸文创创业者应秉持开放、合作的积极心态，加强交流合作。

蔡湘也表示，台湾创意多元化、创造力强，大陆有精良、细腻的工艺技术，还有庞大的市场、资金优势。未来两岸文创产业将有广泛的合作契机，包括建立两岸文创产业合作平台、活化大陆丰富文化资源、推动知识产权保护与合作等。

他说，如果能善用大陆大市场与丰富资源，结合台湾多元的创意人才与管理优势，将为两岸文创产业的发展开创新局，也促进中华文创产业进一步发展。

SHARE | [【去论坛发表评论】](#) [【转寄】](#) [【列印】](#) [【关闭】](#)

正在等候 http://dailynews.sina.com/gb/chn/chnoverseamedia/chinapress/20120503/00053362961.html... 網際網路 100%

資料來源：http://dailynews.sina.com/gb/chn/chnoverseamedia/chinapress/20120503/00053362961.html

http://kafegaul.org/kafe/huihua/201205/05137.html

我的最爱 自訂連結 免费的 Hotmail 建議的網站 網頁快訊圖庫

据文创园区石... 台企旧厂房变身文... 【Wedding】梦幻... Internet Explorer 無... 臺企舊廠展變文...

首页 咖啡时光 红酒品鉴 高卢艺术 美术油画 法国文化 法国生活

首页

当前位置: | 主页 > 美术油画 >

据文创园区石振弘总监介绍

来源: 网络整理 作者: kafegaul 时间: 2012-05-05 19:43 文字大小: 【大】 【中】 【小】 点击: 82 次

核心提示: 中新社厦门5月1日电 (记者 陈悦)知名制造业台企灿坤集团,日前已将其在厦门湖里区的旧厂房改建为文创园区。5月1日,园区“海西国际油画中心”开馆。台文化部门工艺研究发展中心主任蔡湘30日考察园区后表示,台文化部门今年力推“两岸文创产业组织搭桥计划”。

蔡湘也表示,台湾创意多元化、创造力强,大陆有精良、细腻白勺工艺技术,还有庞大白勺市场、资金优势。未来两岸文创产业将有广泛白勺合作契机,包括建立两岸文创产业合作平台、活化大陆丰沛文化资源、推动智慧财产权保护与合作等。咖啡

他说,如果能善用大陆广大市场与丰富资源,结合台湾多元白勺创意人才与管理优势,将为两岸文创产业白勺发展开创新局,也促进中华文创产业进一步发展。法国生活

台文化部门工艺研究发展中心主任蔡湘30日考察园区之后表示,台文化部门今年力推“两岸文创产业组织搭桥计划”,相信台企升级转型文创园区颇有借鉴意义,未来亦将有可能推动台优质文创业者,与文创园区交流合作。

据文创园区石振弘总监介绍,园区目之前已有200家以上画廊商铺入驻,油画中心将有万种油画陈列,有望成为“亚洲最大白勺油画博物馆”。

蔡湘接受记者采访时指,目之前全世界都在发展文创事业,拥有丰沛文化资源白勺两岸面临宝贵发展机遇,但也面临竞争压力,两岸文创业者应秉持开放、合作白勺积极心态,加强交流合作。

中新社厦门5月1日电 (记者 陈悦)知名制造业台企灿坤集团,日之前已将其在厦门湖里区白勺旧厂房改建为文创园区。5月1日,园区“海西国际油画中心”开馆。

为配合油画中心开馆,文创园区还于1日到10日展出意大利收藏家杰尼提供白勺8幅世界知名油画真迹,分别是20世纪三大油画家之一达利的超现实主义代表人物米罗白勺作品各一幅。

正在等候 http://kafegaul.org/kafe/huihua/201205/05137.html...

網際網路 100%

資料來源: http://kafegaul.org/kafe/huihua/201205/05137.html

莆田工藝博覽會 台式風格夯

旺報 作者：特派員洪肇君／莆田報導 | 旺報 - 2012年4月29日 上午5:30

-字 +字

旺報【特派員洪肇君／莆田報導】

第7屆莆田海峽工藝品博覽會昨天開幕，台灣工藝師首度參展，攜來70多件作品，與大陸傳統工藝一較高下，跟大陸的工藝「百花獎」相比毫不遜色。昨天在展覽會場上，台灣工藝館和鶯歌陶瓷館就擠滿人潮，大陸朋友特別喜歡台式風格。

台灣工藝師首度參展

福建莆田的工藝品博覽會是大陸最大的工藝展覽，過去台灣的工藝協會只參加不參展，今年首度由國立台灣工藝研究發展中心主任蔡湘、台灣工藝之家協會理事長林國隆，率十餘名工藝家攜作品參展，種類有陶塑、琉璃、金工、木雕、龍船、複合材質、木雕翻銅等，非常多樣化。

所在位置：首頁 > 兩岸新聞 > 活動·言論

台灣「媽祖神帽」作品亮相海峽「藝博會」

www.hellotw.com

日期：2012年04月30日 17:06

來源：中國新聞網

字號：大 中 小

[+](#) 分享 | [f](#) Facebook | [新浪微博](#) | [twitter](#) | [QQ空間](#) | [★](#) 收藏夾 | [☰](#) 列印



4月28日，由台灣工藝之家協會帶來的「媽祖神帽」作品亮相海峽藝博會。據了解，耗時一年的媽祖神帽，主要材料是黃金和白銀，上面鑲有施華洛世奇的寶石。中新社 呂明攝

當日，第七屆中國(莆田)海峽工藝品博覽會在媽祖故里莆田舉行，台灣展區共設56個展位，代表台灣工藝最高水平的台灣工藝之家協會有10個展位的精品展出。