

行政院及所屬各機關因公出國人員報告書出國報告

(出國類別：參加國際會議)

參加 2011 年國際保險監理官協會 (IAIS)
第 18 屆年會 (Annual Conference) 暨
委員會議 (Committee Meetings)

服務機關：行政院金融監督管理委員會

姓名職稱：保險局黃局長天牧

保險局王組長麗惠

保險局陳副組長清源

國際業務處廖科長雅詠

保險局楊專員博淳

出國地點：南韓首爾

出國期間：2011 年 9 月 25 日至 10 月 2 日

報告日期：2011 年 12 月 27 日

摘 要

2011年第三次委員會及第18屆年會分別於2011年9月26日至28日及9月29日至10月1日假韓國首爾市Coex Intercontinental Hotel國際會議廳舉行，計有來自全世界各國保險監理官及專業學協會等觀察員共500餘人參加。本會由保險局黃局長天牧率團與會，包含以觀察員身分與會之財團法人保險事業發展中心等周邊單位與產、壽險公會及保險業者，共計17人。本次會議討論之主軸為「迎向保險監理新視界（Toward a New Horizon for Insurance Supervision）」，主題反映出金融海嘯後，保險監理官尤須加強跨境合作與監理整合。此次會議最大收穫莫過於我國獲選主辦2013年年會，由於我國為1994年成立該協會之創始會員國之一，並於2009年主辦委員會會議，相信對於提升我國保險國際地位甚有助益。

目 錄

第一章	前言.....	1
第二章	國際保險監理官協會 (IAIS) 簡介.....	3
第三章	IAIS 第 18 屆年會摘要.....	9
第四章	IAIS 委員會議摘要.....	20
第五章	心得與建議.....	29
附錄 I :	IAIS 第 18 屆年會議程.....	31
附錄 II :	IAIS 委員會議議程.....	35
附錄 III :	與會人員名單.....	36
附錄 IV :	觀摩工作檢核表.....	37
附錄 V :	照片.....	49

第一章 前言

1994 年成立於瑞士的國際保險監理官協會 (International Association of Insurance Supervisors; 簡稱 IAIS), 為全球性的保險監理國際組織, 擁有 190 個會員 (Members) 及超過 120 個觀察員 (Observers)。該組織每年輪流由遍布全球的會員國召開一次年會 (Annual Conference)。2011 年第三次委員會及第 18 屆年會之主辦單位為韓國金融監督管理局 (Financial Supervisory Service, FSS), 分別於 2011 年 9 月 26 日至 28 日及 9 月 29 日至 10 月 1 日假韓國首爾市 Coex Intercontinental Hotel 國際會議廳舉行, 計有來自全世界各國保險監理官及專業學協會等觀察員共 500 餘人參加。本會由保險局黃局長天牧率團與會, 包含以觀察員身分與會之財團法人保險事業發展中心等周邊單位與產、壽險公會及保險業者, 共計 17 人。

該協會成立於 1994 年, 我國為該協會之創始會員, 對於該協會之各項活動甚為重視且多所參與, 另本會於本 (100) 年 6 月間申辦 2014 年 IAIS 年會, 惟因 2013 年主辦國埃及未達安全會議地點標準, 改由申辦 2014 年年會之國家中遴選辦理, 本次於 9 月 28 日執行委員會中通過我國舉辦 2013 年年會, 嗣後並於 10 月 1 日舉行之會員大會正式通過並宣布。由於我國為 1994 年成立該協會之創始會員國之一, 並於 2009 年主辦委員會議, 此次獲選主辦 2013 年年會, 對於提升我國保險國際地位甚有助益。另本次並利用會議期間特向主辦單位韓國 FSS 及下一屆主辦國美國等監理官請益籌辦年會準備經驗, 並實際觀摩學習各項工作事宜, 俾供我國籌辦 2013 年 IAIS 年會之參考。

本屆年會主題為「邁向保險監理的新視野 (Toward a New Horizon for Insurance Supervision)」, 該主題反映出金融海嘯後, 保險監理官尤須加強跨境合作與監理整合之重要性。2008 年金融危機不僅重創了全球經濟, 而且引爆了歐洲國家金融體系潛在已久的深層問題。雖然整體局勢隨著歐盟救助機制之建立, 以及中國、俄羅斯等國家大幅度認購歐洲債務之金援行為, 債務問題得以暫時性的獲得緩解。自 2010 年開始, 德國、法國和荷蘭等歐元區核心國家, 雖擁有製造業之優勢, 經濟漸漸穩定復甦; 然而義大利、西班牙、愛爾蘭、希臘和葡萄牙等債務「纏身」的國家, 則繼續拖累歐洲經濟。邁入 2011 年, 歐洲國家的債務問題又浮出檯面, 如葡萄牙由於國內內政問題造成財政緊縮、議案被否決, 各評級機構紛紛調降歐洲國家的銀行信用評級, 市場對

於葡萄牙和西班牙等國家的償債能力抱持者高度懷疑態度。韓國金融服務委員會主席金習東 (Mr. Kim Seok-dong) 特別指出，此次歐債危機倘長時間持續下去，可能對所有金融商品產生重大影響，其中包含保險商品。為了避免金融危機波及保險產業，保險監理機構需清楚重新定義保險業專屬之系統風險，其中將負債 (Liabilities) 風險列入考量，並提出更有效的總體審慎監理方法。因此，為避免全球性系統風險波及各國，保險監理機關必須要與其他國家合作，建立全球性網絡平台，透過相互分享監督管理措施，在危機發生時，得以順利掌控局勢與妥善處理。

第二章 國際保險監理官協會 (IAIS) 簡介

一、IAIS 概述

國際保險監理官協會 (International Association of Insurance Supervisors; 簡稱 IAIS) 於 1994 年在瑞士成立，為全球性的保險監理合作組織。目前有超過 140 個國家以上之保險監理機關加入，計約有 190 個會員 (Members)，並有超過 120 個專業學 (協) 會、保險業、再保險業、國際金融機構、顧問公司及其他專業人士是 IAIS 的觀察員 (Observers)。其宗旨為：

- 促進保險業之有效及全球一致性的監理制度，以發展並維持公平、安全及穩定之保險市場，方能對保戶權益有所保障；
- 並對全球金融之穩定有所貢獻。

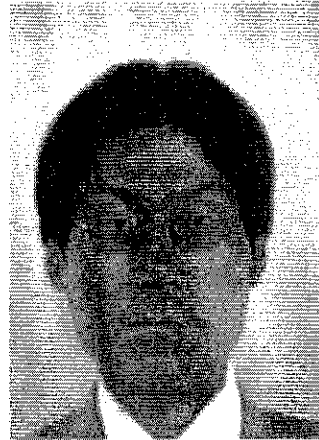
IAIS 成立初期目的為制定準則性保險監理規範，以提升發展中國家之保險監理水準，然而隨著世界金融加速國際化，國際金融監理逐漸朝向統合化，使得如 IAIS 這類制定國際規範準則組織的角色愈來愈受重視，涉及層面也愈趨廣泛及複雜。IAIS 提供了一個制定準則及執行活動分享的討論平台，讓各國保險監理官有機會可以分享彼此的監理技術與經驗。另由歷屆會議參與人員的增加，足見 IAIS 的成立目的與其致力於全球一致性保險監理及金融穩定之貢獻，受到各國保險監理官之重視，也反映出 IAIS 在保險監理標準設定及採行上提供保險業者及監理官可以分享其專業知識與經驗之交流之重要平台。

二、IAIS 組織架構及主要成員

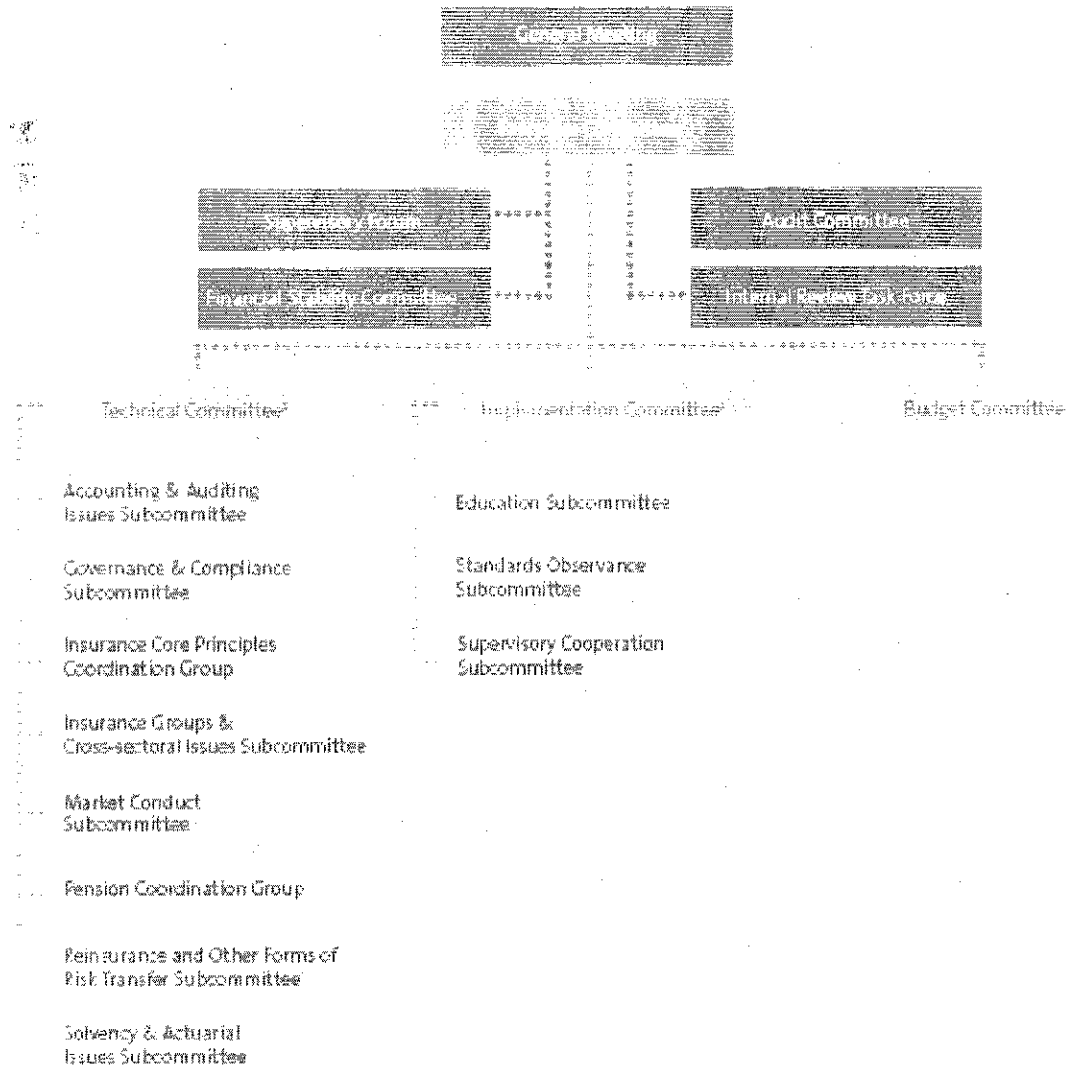
IAIS 的組織架構其最高決策組織為會員大會 (General Meeting)，每年於召開年會 (Annual Conference) 時開會，所有重要的決議，例如準則的頒布與預算都得經過會員大會的同意。最高執行組織是執行委員會 (Executive Committee)，內有來自全世界各地區的 24 個委員，主席為來自奧地利的 Peter Braumüller，副主席為來自日本的 Yasuhiro Hayasaki。



Peter Braumüller
Austria
Financial Market Authority
Chair



Yasuhiro Hayasaki
Japan
Financial Services Agency
Vice Chair
Replaced Tatsuo Yamasaki,
Japan, Financial Services
Agency, Oct. 2010



執行委員會下設有技術委員會 (Technical Committee)、施行委員會 (Implementation Committee) 及預算委員會 (Budget committee) 等三個委員會。委員會下各設有工作小組 (Subcommittee, Work Group, etc.)，分別負責相關準則的擬定。此外，審計委員會、金融穩定委員會、內部檢視專門小組及監理論壇亦直接隸屬於執行委員會之下。IAIS 的組織結構如上圖。

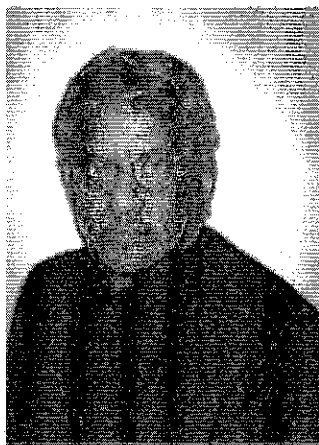
技術委員會下設有會計及審計小組 (Accounting & Auditing Issues Subcommittee)、管理及遵循小組 (Governance & Compliance Subcommittee)、新核心準則協調小組 (Insurance Core Principles Coordination Group)、保險集團及跨部門小組 (Insurance Groups & Cross-sectoral Issues Subcommittee)、市場行為小組 (Market Conduct Subcommittee)、退休金協調小組 (Pension Coordination Group)、再保及其他風險移轉小組 (Reinsurance and Other Forms of Risk Transfer Subcommittee)、清償能力及精算小組 (Solvency & Actuarial Issues Subcommittee)，技術委員會的主席為來自瑞士的 Monica Mächler。

施行委員會下設有教育訓練小組 (Education Subcommittee)、準則遵循小組 (Standards Observance Subcommittee)、監理合作小組 (Supervisory Cooperation Subcommittee)，執行委員會的主席為來自瑞士的 J. Hari Narayan。其中，金管會保險局黃天牧局長亦為技術委員會及執行委員會的委員之一。

預算委員會的主席則由來自盧森堡的 Victor Rod 擔任。



Monica Mächler
Switzerland
Swiss Financial Market
Supervisory Authority
Chair of Technical
Committee



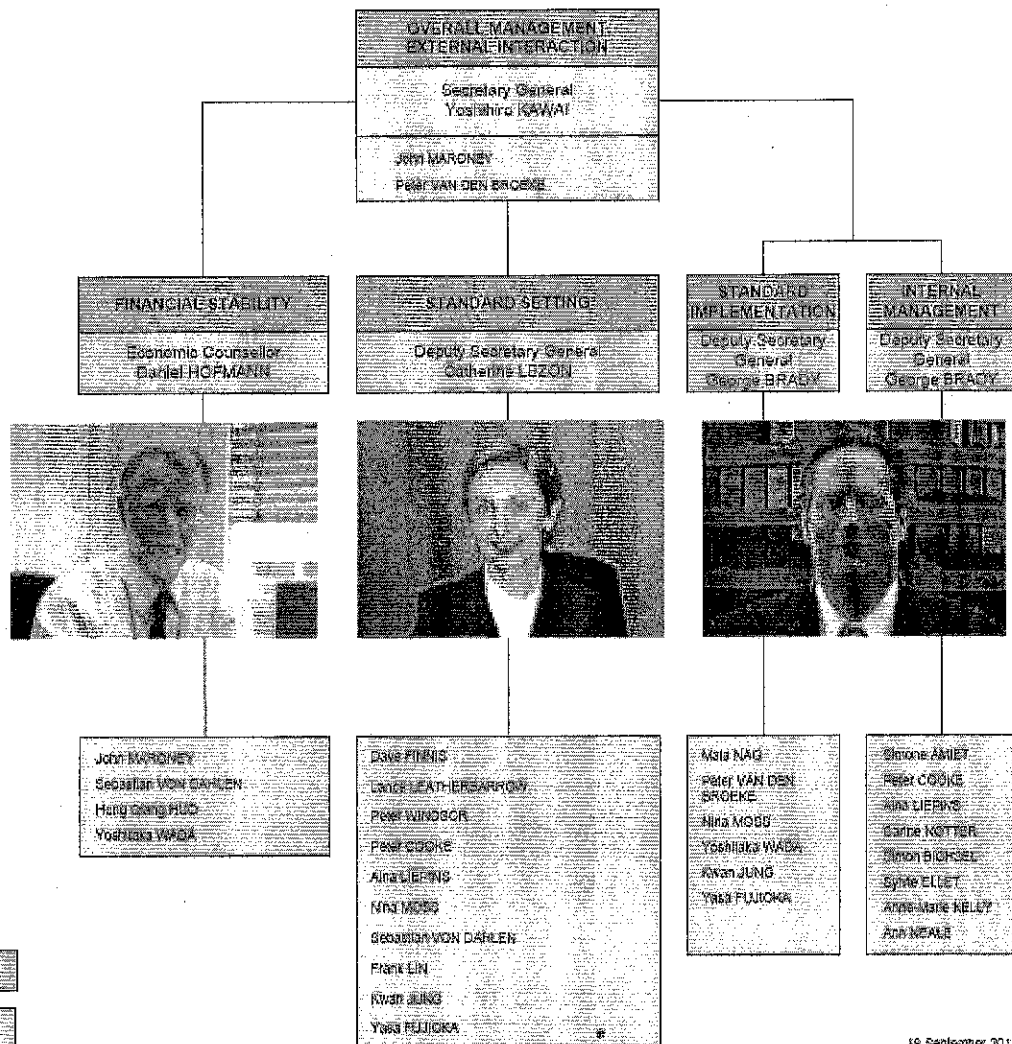
J. Hari Narayan
India
Insurance Regulatory and
Development Authority
Chair of Implementation
Committee



Victor Rod*
Luxembourg
Commissariat aux
Assurances
Chair of Budget
Committee

三、IAIS 秘書處簡介

IAIS 的各項活動主要由秘書處主辦，秘書處設址於巴賽爾的國際清算銀行 (Bank for International Settlements; 簡稱 BIS)，秘書長由來自日本的 Yoshihiro Kawai 擔任，統籌該協會的相關事務。副秘書長分別為來自法國的 Catherine Lezon 及來自美國的 George Brandy，Catherine 主要督導準則擬定，而 George 主要督導準則執行及內部管理，另來自瑞士的 Daniel Hofmann 則負責金融穩定之相關議題。上述三位並分別督導來自不同國家支援之準則行政管理員 (Principal Administrators; 簡稱 PA)。



四、IAIS 相關運作及活動

IAIS 為建構全球一致性之保險監理標準，陸續擬訂相關監理標準 (Standard)、監理原則 (Principle) 及指引手冊 (Guidance Paper) 等細部監理規範。IAIS 的運作採「由下而上」(bottom-up) 的方式，研究議題交由工作小組的成員負責研議，工作小組擬出草案後會送給 IAIS 其他會員、觀察員及其他相關組織或專家審閱，並在一定時間內回覆意見給工作小組修正，草案定稿後會呈送所屬委員會討論，委員會通過後再送執行委員會審議，最後再送交會員大會通過才能算定案。

IAIS 之內部運作除了各工作小組不定期召集小組成員對各項議題進行討論並擬訂草案外，主要還是透過每年舉辦三次的委員會議 (Committee Meetings) 及每年舉辦一次的年會 (Annual Conference) 來進行。此時包括執行委員會及所屬各委員會及工作小組等成員均將團聚一堂，針對擬訂之草案及相關議題進行討論，工作小組或委員會議中如有決議事項則會送至執行委員會進行審議，執行委員會討論議案後，視需要呈報年度會員大會通過，其決策過程可說是架構分明。

IAIS 之年度會員大會，提供來自全球保險監理官、保險業者面對面監理經驗交流及交換意見之重要盛會，也是 IAIS 發表各項準則及研究成果的場合，因此參加年會可藉此拓展國際視野，作為擘劃勾勒保險監理之參考，因此 IAIS 會議愈來愈受到國際的重視，有愈來愈多國家派員參加年會，與會人數亦有愈來愈增加的趨勢。

除了委員會的努力外，各國觀察員也在 IAIS 的各項工作中扮演重要的角色。多數觀察員對 IAIS 各項工作有極高的興趣，且對各草案所提出的意見，往往高出預期，並相當支持對 IAIS 發展國際準則的工作，不但樂於提供意見，也經常在各個附屬委員會中做簡報。除了提出意見與做簡報外，觀察員也可在年會的 Dialogue Group 中與 IAIS 有正式的對話管道。各國觀察員的積極參與，不但可以使訂出的準則更加完備，也因事先考慮業界的意見，而使準則未來的執行或運用更加順暢。

IAIS 持續與其他重要國際性的金融機構保有密切互動，例如，IAIS、「巴塞爾銀行監理委員會」(The Basel Committee on Banking Supervision; 簡稱 BCBS) 及「國際證券管理機構組織」(The International Organization of Securities Commissioners; 簡稱 IOSCO) 均為「金融集團聯合論壇」(the Joint Forum on Financial Conglomerates; 簡稱 Joint Forum) 的創始委員會。Joint Forum 主要是從事同時影響保險業、銀行業，以及證券業之因素的研究。此外，IAIS 亦積極參與財務穩定委員

會（Financial Stability Board；簡稱FSB）及國際會計準則委員會（International Accounting Standards Board；簡稱IASB）的相關運作。因此，IAIS在國際上已扮演了促進全球金融穩定的重要角色之一。

第三章 IAIS 第 18 屆年會摘要

本屆年會主題為「邁向保險監理的新視野 (Toward a New Horizon for Insurance Supervision)」，該主題反映出金融海嘯後，保險監理官尤須加強跨境合作與監理整合之重要性。會議期間分別針對金融穩定與系統風險、發展中監理與企業環境之共同監理架構、開發中市場相稱之保險監理方法、新的保險核心準則一意涵與執行、宏觀審慎監理—現行方法及未來之應用、創新與保險—商品與風險管理、市場行為—消費者保護之監理實務與挑戰等議題進行討論，以下就年會重要議題內容略述如下：

一、發展中監理與企業環境之共同監理架構 (ComFrame in an Evolving Regulatory and Corporate Environment)

本議程討論共同架構之重點如下：

- 因應保險業全球化趨勢與從全球金融危機中吸取經驗，IAIS 開始建立跨境保險集團監理之共同架構，促進各國監理機關管理上縮短差距與更密切的合作。共同架構本質為一種經營集團範圍內的跨境保險集團監理方法，使監理機關更有效管理與更能反映保險業者實際經營狀況。
- 共同架構在 ICP 之原則下，建構一個可供各國保險監理機關有效執行之依據。本次會議中有許多會員建議共同架構需訂定清楚目標的里程碑，以循序漸進方式執行，且須集合各個市場的智慧與經驗。多數會員於瞭解共同架構本質與質化及量化的標準後，認為共同架構應是共同風險辨認，而不是強調資本的安全。
- IAIS 對於此專案之制定及功能性寄予厚望，但仍有會員表示，它也必須反映各個國家、區域和文化特色，且並非所有的國家都在相同之監理階段。雖然本次會議中部分會員對於共同架構之期待仍存有諸多疑慮與不解，但本次會議中已經完成確認共同架構概念草案。

二、宏觀審慎監理：目前方法與未來之運用 (Macroprudential Surveillance: Current Uses and Future Applications)

金融危機突顯出總體審慎監理的重要性，以金融監理機關而言，總體審慎監理是一種可以協助他們更好的維護金融體系穩定的方法。

監理機關需要有完整數據與資料進行分析，俾利於監理保險業。本議程重點摘要如下：

- 宏觀審慎監理傳統上和銀行及其活動有關，金融危機擴大其適用範圍至其他如保險等相關領域。
- 不同利害關係人例如 G20、IMF、IAIS、World Bank 等都有類似規範，因此需要提升彼此之溝通及合作，以確保一個國際適用且一致的宏觀審慎監理（Macroprudential Oversight）及避免監理資源浪費。
- 宏觀審慎監理架構：整體涵蓋保險業主要業務，內容包含總體經濟、社會安全、保險涵蓋率、財務穩健及永續發展，而不是像銀行業一樣，其總體危機監視之核心在系統性風險之監控。
- 微觀審慎監理架構（Microprudential Surveillance）：著重於個別保險業者之財務健全及客戶保障。
- 保險界缺乏一個監理架構是一個愈來愈令人擔憂的事情。歐洲區域性之結構可以作為參考，它將總體危機監區分成總體危機監督、總體/個體介面、個體危機監督三大層面，分別由歐洲系統風險委員會（European Systemic Risk Board）、歐洲保險和職業養老金管理局（European Insurance and Occupational Pension Authority）及各國之監理機關。
- 雖然總體危機監理對銀行業及保險業都非常重要，惟鑑於他們行業屬性不同，因此仍需要不同的方法來管理。
- 同樣重要的是去瞭解銀行業及保險業所面對風險的不同，保險業的核保風險多不受經濟循環影響，但銀行的風險卻和經濟循環有高度相關。因此造成銀行業者及保險業者面對壓力的時間點及區域性於本質上確有所不同。
- 以日本為例，日本所經歷的低利率及低股票投資報酬率造成少數保險業者破產但是系統性風險卻沒有發生，這是因為保險經營上擁有其他利源、保守的評價及長期的管理模式等特質。
- 以經濟評價為基礎的規則，例如 IFRS 第二階段及 Solvency II 對長年期商品會帶來較顯著之影響，因此倘若實施恐會造成保險業者不再在資本市場扮演其長期投資者的角色，如此恐會造成對消費者不利，因為並非所有消費者都需要投資型商品。

三、創新與保險：商品與風險管理（Innovation and Insurance: Products and Risk Management）

本議程主要係討論影響新產品開發與風險管理實務之保險商品創

新關鍵領域。與談者提出對於保險新商品之未來發展的簡要說明，例如增加運用有保證與結構債之產品、再保險業用來配置資金之新財務結構、以及經濟資本模型之最新發展，包括為符合法令規定進行集團產品模型設計所面臨之挑戰。與談人員認為影響未來新產品發展趨勢之重要因素如下：

- 人口結構之變動為商品創新之重要關鍵。
- 消費者保額與儲蓄間之差異情況，端賴保險業與監理機關給予創新回應。
- 全球對風險之理解增加與加強量化分析的結果，將會導致對保險需求的增加。
- 內部模型（Internal Models）將會成為更廣泛運用之風險管理工具。
- 技術創新將改善風險管理與商品創新，惟仍存在風險。
- 非傳統型再保險商品將更為廣泛流通。
- 歐洲與美國之法規創新，將影響競爭環境。
- 內部模型運用情況之增加，將挑戰集團與法人個體間之法規規範差異。

四、市場行為：消費者保護之監理實務與挑戰（Market Conduct: Supervisory Practices and Challenges for Protecting Consumers）

監理機關對金融市場進行監督管理，除為確保金融保險業財務健全穩健外，最重要係為維護消費者權益，惟為收實益之效果，往往需要透過多種方法才能實現，茲就與談摘要如下：

- 依據 IAIS 之解釋，所謂市場行為（Market Conduct）係指處理銷售及經手保險商品及服務暨提供資訊給現在的及潛在的保戶及受益人，其重點在於如何有效監理以及消費者之保護措施。
- 香港保險業監理處監理專員 Ms. Annie Choi 以「香港處理消費者信心危機之經驗」為題分享：1. 立即處理案例：2008 年金融危機 AIG 議題。AIG 設於香港之子公司 AIA，管理亞洲 14 個地區之營運。於 2008/09/16 陳報 AIG 問題後，保單解約率有上升趨勢；監理單位於翌日即介入 AIA 日常之財務業務活動，並每日與 AIA 集會。此外，並密切與 AIG、美國財政部及其他涉案地區之監理官聯繫。數日後保單解約率即開始下降。2. 短至中期監理機關之回應：加強投資連結型商品銷售之消費者保護。自 2009 年底起，針對弱勢團體加強財務需求分析、風險概況問卷及銷售後電話錄音電話覆證。加強連結型商品銷售中介人之考試及訓練等。3. 長期

策略有二：一、建立消費者保護基金、二、獨立的保險主管機關。消費者保護基金分為壽險與產險二個不同的計畫方案，主要聚焦在個別的保戶。擬議中的補償標準為：最初 HKD100,000 部分 100% 補償，加上索賠餘額之 80%，每張保單（壽險）或每一賠案（產險）最高以 HKD1,000,000 為限。經費來源採漸進式籌資方式，向保險公司課徵 0.07%，預計於 2013 年完成。至於獨立的保險主管機關方面，主要是採法人團體組織，而非政府部門，俾迅速反應新的監理挑戰及危機情況，以提升消費者之信心，預計於 2013 年至 2014 年完成。

- 以加拿大之保險業為例，監理分二個層次：聯邦層次及省級地域層次。前者之監理機關為金融機構監督辦公室 (OFSI—Office of the Superintendent of Financial Institutions)；後者則有 13 個監理官 (Regulators)。另外尚有由保險監理官及 OFSI 組成的加拿大保險監理官諮詢委員會 (CCIR—Canadian Council of Insurance Regulators)。CCIR 主要功能有二：1. 加速及促進加拿大保險監理官系統對公眾權益有效率的且有效的服務；2. 針對共通的監理議題共同提出解決方案。至於魁北克地區則針對所有金融業者，包括保險、證券非銀行存提機構及金融商品之銷售與服務，另行成立一整合性之監理單位—Autorite des marches financiers (AMF)。AMF 針對市場行為之指導原則包含 2 大部分：第一部分為適用於所有金融業之一般規範；第二部分則針對個別商品或個別行業建立特殊規範。此特殊規範涵蓋下列 7 大關鍵原則：1. 董事會及高級主管之權利及義務；2. 激勵型管理架構；3. 商品設計及行銷；4. 提供消費者之資訊；5. 商品廣告；6. 投訴調查及爭端處置；7. 個人資料保護。CCIR 目前則正針對保險商品揭露之改善措施進行草擬一般性之市場行為監理規範，並持續在進行中。

五、跨部門的金融穩定與系統風險 (Cross-sectoral Debate on Financial Stability and Systemic Risk)

本議題主要討論歐洲與美國最近之新監理框架發展，及為達金融穩定目的，進而改變監理之方式究會產生何種影響。此外，本議題針對「業務規模較大、業務複雜程度較高、一旦發生風險事件將給地區或全球金融體系帶來衝擊之系統性重要金融機構 (Systemically Important Financial Institutions, SIFIs)」的監理方法予以探討，並從銀行與保險之不同屬性或觀點，建議可採行及有效之監理框架措施。

六、新保險核心原則之意涵與執行 (The New ICPs - Implications and Implementation)

IAIS 於 2003 年 10 月發布之保險核心準則(Insurance Core Principle, 簡稱 ICP) 揭示了有關保險設立、清償能力及資訊揭露等基本重要監理原則，根據 ICP 揭示原則，陸續擬訂出許多監理標準 (Standards)、監理原則 (Principles) 及監理指引文件 (Guidance Papers) 等細部監理規範。IAIS 執行委員會已於本(100)年 2 月 16 日至 17 日在巴賽爾(Basel) 討論修訂 ICP 原則，並將提報於本次年會中通過。新 ICPs 包含以下五大議題：

■ 清償能力架構 (Solvency Framework)

- ICP 14：資產負債評價 (Valuation for Solvency Purpose)、
- ICP 15：以清償能力為目的之投資 (Investment for Solvency Purpose)、
- ICP 16：以清償能力為目的之企業風險管理 (Enterprise Risk Management for Solvency Purposes)、
- ICP 17：以清償能力為目的之資本適足 (Capital Adequacy for Solvency)。

■ 資產負債評價 (Valuation)

ICP 14 資產負債評價 (Valuation) 為監理官對保險公司清償能力評估之資產負債評價法的國際準則。

■ 市場管理 (Market Conduct)

此項包含 ICP 18 保險中介人員 (Intermediaries) 及 ICP19 業務行為 (Conduct of Business) 準則內容。

■ 公司治理 (Corporate Governance)

- ICP 5：監理官應要求保險公司的董事會成員、高階主管、控制職能的重要人員 (Key Persons in Control Functions) 及主要股東應符合並維持適格以履行其職務，如應於相關法令規範其適格標準及學識經驗等要求。
- ICP 7：監理機關必須要求保險公司制定和施行公司治理架構，期能穩健和審慎管理與監督保險公司業務經營，並能充分地辨識和保護保戶利益。
- ICP 8：監理機關必須要求保險公司建立有效的風險管理和內部控制制度並做為公司整體治理架構的一部分，包括有效的風險管理、法令遵循、精算和內部稽核。

■ 跨境集團監理 (Group-wide Supervision)

就集團監理之重要性、ICP23 對集團監理之內容、監理合作及資訊交換、跨境保險集團監理、及金融集團監理之原則，摘要說明如下：

- 集團監理之重要性
隨著金融市場發展日趨國際化，市場上已存在許多保險集團，早期監理機關僅對個別公司監理似顯不足，其後金融商品不斷創新、結構型商品之槓桿程度擴大，金融集團結構日益複雜化，導致金融海嘯發生，各國開始正視集團監理及跨境監理之重要性。
- ICP 23 集團監理 (Group-wide supervision)
包括集團範圍 (Scope of Group) 及集團監理法規要求 (Group-wide Regulatory Requirements) 等 2 大標準。
- 監理合作及資訊交換
跨境集團之監理因涉及不同國家之管轄權及法規規範，為因應跨境集團監理之必要，新 ICPs 就監理合作及資訊的交換部分，有以下的規範。
 - * ICP 3：監理機關應在遵守保密義務前提下，與其他監理機關交換資訊，
 - * ICP 25：監理機關應與其他合作機關嚴守保密義務，包括其他領域之監理官、央行或部門，
 - * ICP 26：指出當跨國危機中牽涉特定保險業者，監理官應與其他相關監理官或主管機關合作、協調以有效管理。
- 跨境保險集團之處置
所謂的處置，是指保險業或跨境保險集團產生危害其繼續經營能力的重大問題時，由監理機構採取清算 (Winding-up)、停業清理 (Run-off)，及資產轉移 (Portfolio transfer) 等相關行動。處置如涉及跨境集團，將會面臨許多實務上的挑戰，例如各國適用之監理法規不同、牽涉超過一國監理官的職責、集團架構過於複雜、無法和他國監理機關訊息交換等。

七、近期之天然災害對保險業之影響-特別是日本大地震 (Response of the Insurance Sector to the Recent Natural Disasters-in Particular the Japanese Earthquake)

本議題係討論最近發生天然災害對保險業之影響，以及保險業面

臨挑戰之因應措施，茲摘要重點如下：

■ 全球歷年天然災害對產物保險業之影響

	日期	事件	保險損失 (US 百萬)
1	2005/8/25	卡翠那 (Katrina) 颶風	72,302
2	2011/3/11	日本東北大地震	36,000
3	1992/8/23	安德魯 (Andrew) 颶風	24,870
4	2001/9/11	911 恐怖攻擊(紐約世貿中心)	23,131
5	1994/1/17	北嶺 (Northridge) 地震	20,601
6	2008/9/6	艾克 (Ike) 颶風	20,483
7	2004/9/2	伊凡 (Ivan) 颶風	14,876
8	2005/10/19	威爾瑪 (Wilma) 颶風	14,028
9	2005/9/20	瑞塔 (Rita) 颶風	11,266
10	2004/8/11	查理 (Charley) 颶風	9,295
11	1991/9/27	日本颱風 (No.19)	9,041
12	2010/2/27	智利地震	8,000
13	2010/9/4	紐西蘭地震	4,453
14	1995/1/17	阪神大地震	3,538

■ 日本地震保險制度

- 住宅地震保險制度：住宅地震保險的承保範圍為因地震、火山爆發或由其引發的海嘯等，直接或間接造成火災、毀損、埋沒、沖毀，而使保險標的（有投保之建築物、家財）受損程度達全損、半損、部分毀損時，給付保險金。
- 商業地震保險：日本地震保險，承保對象分為住宅和企業兩類，企業地震險其經營方式和一般商業保險相同，純以民營方式經營。
- 核能保險制度：日本核電站保險主要由日本原子能保險組織 (Japanese nuclear insurance pool, JAEIP) 與政府補償機制 (Governmental Compensation Scheme) 共同承擔，理賠金額日

幣 1,200 億元以下由商業保險公司組成共保組織與政府補償機制共同承擔底層核能風險。

■ 日本保險業於 311 地震後具體因應措施

● 日本損害保險協會

1. 以日本損害保險協會會長為總指揮，成立地震保險中央指揮中心，並在仙台設立地震保險地區總部。
2. 溝通協調會員公司與快速理賠：
 - (1) 使用空照圖，以整個區域之建築物於地震發生前後差異進行比對，作為理賠之依據。
 - (2) 協調金融服務機構和財政部對於建築物損壞識別之分類標準。
3. 援助產險會員公司之損失評估與理賠作業之程序。
4. 成立客戶理賠諮詢與查詢服務辦公室。
5. 主動聯繫可能遭受損失被保險建築物之保戶，並主動聯繫未申請理賠之保戶。

● 會員公司

以東京海上日動公司為例，執行長為首，設立災害管理工作總部，主要工作事項如下：

1. 確認所有員工與代理人的安全。
2. 在兩個月內完成大部分的理賠查勘報告。
3. 向災區派遣大量人員與物資。
4. 成立異地備援辦公室。

■ 地震對日本產物保險公司之影響有限

本次日本發生規模 9.0 的世紀大地震，根據日本損害保險協會統計，理賠申請件數 798,687 件，目前已結案件數 781,415 件，已處理理賠案件之比例達百分之 97.8%，其中符合理賠標準有 685,431 件，合計理賠金額約日幣 1 兆 1,452 億元。

■ 地震以外的挑戰

- 提供社會大眾保險商品與服務，以維持穩定生活，並提高公共危險意識。
- 更進一步加強企業風險管理結構，以強化管理基礎。

- 改善 BCP (Business Continuity Plan) 緊急狀態下之營運持續計畫，使得產物保險公司即使遭逢突然或嚴重巨大災難時，仍可以正常營運，以確保保戶及員工的相關權益不致受到影響。
- 提供損害防阻之專業技術給社會大眾，讓社會大眾能有正確資訊，提升企業之損害防阻能力，進而降低損失之發生。

八、開發中市場相稱之保險監理方法：保險業務推廣之機會與挑戰 (A Proportionate Approach to Insurance Regulation in Developing Markets: Opportunities and Threats for Promoting Access to Insurance)

在許多發展中的國家，推廣保險是受限制的。保險機制係扮演支持社會經濟發展與消除貧窮之重要功能，更重要的是，保險監理當局與政策決定者其監理政策，是促進或阻礙保險市場的發展重要因素。雖然 IAIS 新版 ICPs 已包含保險市場的監督和管理之普遍適用原則，惟本議題主要係研究 ICPs 標準應該如何適當應用在推廣保險上，茲摘要重點如下：

■ 秘魯之微型保險法規

- 微型保險法規制訂於 2007 年，是為了推廣適當的消費者保護架構以及保險產品接觸。
- 微型保險被定義為一種大規模、保費便宜、低投保率的保險。
- 法規實施於任何投保率低於 USD 3,300 或每月保費低於 USD 3,3 之保險。
- 彈性法規以降低成本：
 - * 透過不同分佈管道進行銷售
 - * 對團體政策之最低要求 (證書認證)
 - * 簡單承保範圍，最少不保事項，投保人或受保財物過去未經評估
 - * 不允許扣除條款與共付費用
 - * 10 天內完成給付

■ ICP 19 商業行為準則

- 溝通必須有效，通常以當地語言為主，且內容須以互信為基礎。為確保有效溝通，特定形式與內容有可能具有相當高的差異性。

- 五項最低基本要求。消費者應：
 1. 知道他們有保險產品
 2. 瞭解保險人之身分
 3. 瞭解取得產品服務之方式
 4. 知道保險服務何時終止
 5. 瞭解產品相關之成本與責任

- 監理者不應該僅對問題有所反應，而是應主動積極對待較脆弱的客戶群。

九、監理官晤談

本會保險局黃局長天牧並利用此次會議期間與紐西蘭 Mr. Richard Dean、新加坡 Ms. Luz Foo、香港 Ms. Annie Choi 等國保險監理官分就康健人壽、美亞產險、友邦人壽等在臺分支機構財業務情形及國際經濟金融情勢等交換監理意見，對於未來雙方監理合作助益甚大。

十、會員大會摘要

10月1日會員大會通過 Non-bank Financial Institutions Regulatory Authority (Botswana, 波札納共和國)、European Insurance and Occupational Pension Authority (European Union, 歐盟)、Indonesia Capital Market and Financial Institutions Supervisory Agency (Indonesia, 印尼)、Asian Development Bank (International Organisation, 國際性組織)、Reserve Bank of New Zealand (New Zealand, 紐西蘭)、Superintendencia de Seguros (Paraguay, 巴拉圭) 及 Federal Insurance Office of the United States Department of Treasury (USA, FIO) 等 7 個機構為正式會員；另通過 SBI Life Insurance Company Limited (India, 印度)、korea Insurance Development institute (korea, 韓國)、starr International USA Inc (USA)、Northwestern Mutual (USA)、CAN Insurance (USA) 及 Liberty Mutual Group (USA) 等 6 個機構為觀察員。

另外會員大會亦通過秘魯 (Peru)、黎巴嫩 (Lebanon)、加拿大 (Canada)、美國亞利桑那州 (Arizona, USA)、全美保險監理官協會 (NAIC)、開曼 (Cayman Islands) 及歐洲保險及職業退休金監管委員會 (EIOPA) 等會員推薦代表成為執行委員會委員。

此外，10月1日會員大會並通過修正保險核心監理原則 (Insurance Core Principles, ICP)，主席並報告 2013 年年會主辦國埃及因未達安全會

議地點標準，改由申辦 2014 年年會之國家中遴選辦理，並正式宣布由我國舉辦 2013 年年會。另通過 2012 年預算及各國會員費，其中我國 2012 年會員費調整為 62,700 瑞士法郎。

第四章 IAIS 委員會議摘要

一、教育工作小組 (Education Subcommittee)

本次主要議題為討論 IAIS 教育之策略 (education strategy)，主席認為 IAIS 主要任務係透過會員間的討論與合作，制定監理指引 (guidance)，而非教育機構，故教育訓練應係各會員應盡的責任，本工作小組之角色係協助會員落實執行保險核心原則 (ICP)。未來將與準則遵循工作小組 (standards observance subcommittee) 加強溝通與合作，了解會員對 ICP 之遵行情形及落差，俾針對主要問題點進一步尋求適當解決方案。經 2009 年問卷調查及專案小組討論，本工作小組提出下列主要策略，並期望會員應積極參與教育訓練工作，提供講者、教材及分享經驗：

- IAIS 應扮演催化劑 (catalyst) 的角色：包含持續了解教育訓練之進展及會員監理需求，並評估所擬定之訓練工具與倡議的效果 (permanent/regular assessor)。此外，應蒐集與教育相關之資訊建立資料庫 (centralizing information) 供會員分享，並持續推動教育訓練與發展 (permanent promoter)，鼓勵會員共同參與提供教育資源。
- 提出 3 項教育相關倡議：舉辦以初階監理官為對象的入門研討會 (induction seminar)、與金融穩定學院 (FSI) 合作發展教育訓練及教材、建立監理作業手冊 (supervisory guide) 俾供初階監理官參考。
- 賡續推動倡議既存之區域研討會、全球研討會等訓練活動，並與各訓練機構合作製作並翻譯訓練教材。

二、準則遵循工作小組 (standards observance subcommittee)

- 本次會中，針對本年度 ICP 監理合作與資訊交換部分之自我評量及同儕檢視專案小組提出研究報告，此專案主要係評估有關 2003 年版之 ICP 關於合作與資訊交換相關準則 (ICP5、6、7、17、27、28) 之遵行情形之自我檢視，以作為未來自我評量及同儕檢視之參考，該專案於本 (100) 年 5 月截止收件，共有 106 個會員填寫問卷 (含我國)，目前該專案小組已完成 70 份結論報告，將於完全檢視完成後提出總體報告。該小組初步認為，本專案獲得會員

相當程度之回響，且有助於會員對前揭準則相關議題之重視及審慎思考未來應如何落實執行 ICP，此外，關於未來如何有效增進合作與資訊交換之效益乙節，專案小組亦提出應避免以保密理由造成合作與資訊交換之阻礙、母國監理官及地主國監理官均應主動即時與相關主管機關合作等建議。

- 另會中亦討論對於有關金融穩定委員會建議議題（ICP1、2 及 ICP23）之新版問卷草案，未來自我評量將以線上作答之方式處理，因會員對於旨揭問卷仍有部分疑義，故開放會員分別於 10 月 5 日及 10 月 10 日前再提出意見，並視情況決定是否召開電話會議討論後再發布。預計將於 11 月份上線請會員填寫並於 2012 年完成評估報告。其餘 ICP 自我評量及同儕檢視之時程預計如下：

- 2012-2013 年 6 月: ICP5、7、8、13（原定 ICP4 擬順延）
- 2013-2014 年 9 月: ICP 6、9、10-12、18、19、21
- 2014-2015 年: ICP14-17、20、24

三、金融穩定委員會（Financial Stability Committee）

- 極端事件之再保險模型化分析（Reinsurance modelling of extreme events）

目前國際間主要保險業者一般皆會對極端事件進行模型化分析，然 IAIS 是否需要進一步規範的關鍵在於再保險業是否具有系統性重要性（systematically importance），對於這個議題，歐洲國家和美國的看法分歧。許多歐洲國家皆認為再保險業具有系統性重要性，但美國認為再保險業不具有系統性重要性（在多年前所完成的研究報告中已經確認再保險不會產生系統性風險），故未達成共識，留待下次會議繼續討論。

- 全球系統性重要保險業者之辨識方法（Methodology for identifying global systemically important insurers（G-SIIs））：參考巴塞爾委員會在銀行監理的辨識方法，以下列五大指標為基礎

- (1) 跨境活動業務（cross-jurisdictional activity）
- (2) 規模（size）
- (3) 交互關聯性（interconnectedness）
- (4) 可替代性（substitutability）
- (5) 複雜度（complexity）

並再加入

(6) 非傳統保險業務 (non-traditional insurance activities)

其中(3)(5)(6)三項加起來的比重占75%，而其他三項(1)(2)(4)加起來的比重則占25%。各項指標的權數分別為：國際業務活動業務 global activity (8.34%)、規模 size (8.34%)、[與其他金融機構的]交互關聯性 interconnectedness (29.13%)、可替代性 substitutability (8.33%)、複雜性 complexity (6.52%)、非傳統保險業務 non-traditional insurance activity (29.34%)。

- 對於權數的設定很多國家有不同意見，有委員建議實際蒐集業者資料再重新試算，另有部分很多國家（尤其美國）表示會有資料保密的相關問題，故對於比重的分配尚未達成共識，留待下次會議繼續討論。

四、共同框架 (comframe)

- 共有15個會員提供意見（含台灣）。

- 主要問題：

1. 如何釐清 ComFrame 與 ICPs 之間的關係？
2. 預期未來 ComFrame 與各國現有的法規制度間的關係為何？預期將會改變嗎？
3. 未來在 ComFrame 中所將呈現的規範程度（level of prescription）為何？
4. ComFrame 在具有國際性保險集團（International Active Insurance Groups, IAIGs）的適用範圍為何？應聚焦於與 IAIGs 有關的議題與標準
5. ComFrame 的要求條件有哪些？
6. 準備金評價（Valuation）是否仍繼續以國際會計準則（IFRS）為基礎？

- IAIS 就主要問題的初步回應：

1. 如何釐清 ComFrame 與 ICPs 之間的關係？
回應：ComFrame 是以 ICPs 為基礎，但基於監理 IAIGs 之目的縮減 ICPs 中的一些彈性空間。
2. 預期未來 ComFrame 與各國現有的法規制度間的關係為何？
回應：預期將會改變嗎？IAIS 的功能在於設定一個共同標準讓各國得以融入國內法規中，各國法規不需改變。

3. 未來在 ComFrame 中所將呈現的規範程度為何？
回應：規範程度的詳細程度應與範圍內的風險以及／或共通性程度有關。
4. ComFrame 在 IAIGs 的適用範圍為何？
回應：ComFrame 仍將聚焦在 IAIGs，但若各國或區域的監理官仍可擴大適用到其他金融集團。
5. 清償能力 (Solvency) 要求。
回應：ComFrame 清償能力標準與現代清償能力制度之間的關係仍需要再討論。
6. 準備金評價 (Valuation)：在共同架構概念報告中是以 IFRS 為基礎。
回應：ComFrame 的評價制度係基於分析 IAIGs 之目的，著重於 IAIGs 間的可比較性及適用的一致性；IAIS 已重新評估評價的基礎，將 ICP14 (評價) 納入考量，並承認 IFRS 與 US GAAP 均為重要的會計制度。

■ IAIS 觀察員的意見：

1. 多一層監理制度造成保險價格提高，將影響未來業務發展。
2. ComFrame 將與國內法規產生差異，造成適用上的衝突。
3. 若是認為 IAIGs 需要特別的監管，則應該只需要關注於與 IAIGs 有關的特定面向即可，不用大張旗鼓的訂定此一宏觀的監理架構。但監理官回應，ComFrame 如同兩國監理機關間的橋樑，當 IAIGs 出事時若無此一架構將造成處理上的問題。
4. 在建構 ComFrame 之前須先就各國監理法規的差異性予以一致化。不應該一套制度全數一體適用，應依規模大小依比例性原則做差異化管理。但監理官回應，此一作法將使保險公司趨向符合簡易規範的條件，而導致公司向下沉淪而非向上提升。
5. IAIS 應著重於提升各國現行監理制度的強度，不需要疊床架屋建構兩層監理制度
6. 不一定要採取兩層監理架構，但若 IAIGs 一定要採取較嚴格的監理做法，應將重點放在對於 IAIGs 的監理效果。

結論：觀察員的意見亦有其可參採性，建議納入後續研究的參考。

五、宏觀審慎監理工作小組

- IAIS 經濟顧問 Daniel Hofmann 報告主要保險風險與趨勢，說明全

球經濟成長趨緩，通膨問題亦成為政策制定者的挑戰，根本問題在於總體經濟不平衡。有些先進經濟體國家主權微弱，銀行體質亦欠佳；有些新興經濟體則面臨泡沫與通膨問題；商品價格不穩定且部分地區政治關係緊張，亦為風險所在。過去幾個月，歐洲國家的主權風險為金融不穩定的主要來源，就希臘主權債務之曝險而言，銀行的損失較多，歐洲保險業的曝險不多，然而間接的影響效果仍很大，也可能影響保險公司。從股價表現而言，保險公司經營較銀行好一些，歐洲銀行業目前處境似較 2008 年差，整體而言，保險公司所受影響相對較少。

六、技術委員會 (Technical Committee)

- ComFrame
- 主要保險風險及趨勢 (Key Insurance Risks and Trends) :針對保險主要風險及發展趨勢議題討論，主要討論由宏觀審慎監理工作小組 (Macroprudential Surveillance Working Group) 提出之報告內容。

七、預算委員會

- 報告 IAIS 秘書處人員變動情形、會費繳交情況，以及會員及觀察員之加入與退出等變動情形。2011 年截至 9 月 19 日止，150 個會員中有 142 個已繳交年費，127 個觀察員中有 124 個繳交年費。韓國報告辦理今年年會之預算概況，美國為明年年會主辦國，亦說明其預估經費狀況。
- 2012 年台灣的會員年費為 62,700 瑞士法朗 (CHF)。
- 目前觀察員年費一律為 17,800 瑞朗 (CHF)，建議將 A1、A2、B1、B2 類低所得國家的觀察員年費最高訂為會員年費的 50%。
- 2012 年預算：收入為 581 萬瑞朗，支出為 640 萬瑞朗。
- The PCG 預定 2012 年上半年與 IOPS (International Organisation of Pension Supervisors) 共同舉行一場研討會，探討修訂後的 ICPs 在退休金上的應用。
- 2011 首爾年會之收支狀況 (2011/8/31)

	Estimated Amount (USD)	Current Status (USD)
總收入	1,263,810	968,857
總支出	1,077,264	157,096

預備金 47,232

淨額 139,314 811,761

- 2011 首爾年會之贊助情形：Samsung Life Insurance 與 Samsung Fire & Marine Insurance 共同贊助 gala dinner 及負擔所有相關費用。另贊助商分為白金、黃金、銀、銅四級，贊助金額分別為 30,000 美元、22,000 美元、15,000 美元、12,000 美元，分別有 14 家、5 家、4 家、3 家贊助。本屆共計 540 人參加，並請 Pwc 進行查帳工作。
- the 2012 Washington, DC 年會預算：

Estimated Amount (USD)

總預估收入	1,031,100
總預估支出	994,425
預備金	50,000
淨額	36,675

- 2012 Washington, DC 年會之贊助規劃：贊助商分為 President level、Senator level、Congressman level、Governor level、Statesman level 五級，贊助金額除 President level 為 Amount specified upon request 外，其餘分別為、2,000 美元、15,000 美元、10,000 美元及 7,500 美元。

八、觀察員公聽會 (Observer hearing)

- 主要發言代表來自日本、美國、加拿大、歐洲及台灣 (國泰人壽林昭廷)
 1. IFRS4 PhaseII 的草案(Exposure Draft)在 2010 年 8 月公布後，資產負債皆以公平價值評價，對於壽險長期保單而言，很難在市場上找到可匹配之投資工具進行資產負債管理，進而導致資產負債表及損益表的波動。
 2. IFRS4 為資產負債表導向，為了避免波動的產生，保險公司勢必降低負債之存續期間，但保單持有人仍有長期保障之需求。

3. 希望主管機關對於會計目的的監理與清償能力目的的監理能趨於一致。

九、Pension Coordination Group Meeting

■ 問卷調查

PCG 基於全球金融海嘯以及人口結構負向發展趨勢，遂針對 IAIS 會員國的退休金監理制度進行調查。本次問卷共有 7 個問題，收到 33 份回覆意見。

根據調查結果顯示，已有將保險與退休金監理整合至單一機構的趨勢，僅有少數意見表示另有單獨的機構負責退休金的監理。同時可以發現，在 IAIS 會員國中最為普遍的退休金計畫為 DC 計畫，其次依序為 DB 計畫與附保證的 DC 計畫，此外，退休金與保險在某些方面的監理制度及法規存有相當大的重疊情況，包括公司治理、風險管理、投資等。

目前有 11 個 IAIS 會員國表示有興趣成為 PCG 的委員（包括 Albania, Barbados, Egypt, Korea, Malaysia, Mexico, Serbia, South Africa, Turkey and Uruguay）。

■ Karel Van Hulle 簡報 Convergence of pensions and insurance regulation in Europe

針對退休金議題於 2010 年 7 月完成全歐洲的諮詢意見，並獲得下列重要訊息：

1. 政府預算的永續性及退休金之適足性依然是退休金政策的主要目標；
2. 提高有效退休年齡是有必要的；
3. 為 EU 公民提供追蹤服務以利於維護他們的所有退休權利；
4. EU 透過監督、協調、相互學習方式，繼續支持各國的國家退休金政策；
5. 單一市場可以透過效率（跨境活動）及安全性（風險基礎監理）支持永續性及適足性。

未來的工作重點：深化單一市場：審視 IORP Directive (institutions for occupational retirement provision) by Q3 2012，其目標在於：

1. 便利於民眾跨境活動；
2. 為 IORPs 導入風險基礎監理，及確保監理制度依循保險公司所遵循的 Solvency II；
3. 提高透明度。

■ IAIS PCG 主席 Julia Cillikova 簡報 Development of Pensions Market and Insurers' Response

由於行政成本提高，製造業的式微，運輸業的解除管制，隨著人口成熟而致成本退休金成本提高，可攜性差，以及新設立公司基於成本低及簡單特性偏好採用 DC 計畫等因素，已有從 DB 轉向 DC 的明顯趨勢。

再加上人口結構負向發展趨勢，低生育率，壽命延長及人口老化等因素，造成政府 DB 退休金發生嚴重的財政赤字。

保險公司經營退休金的優勢包括：年金商品的提供者，在精算及降低風險技術方面的經驗，以及屬於受高度監理的產業。

Solvency II 將會作為修訂 IORP Directive 的基準。

最後 Julia 提出三個將須繼續探討的問題：

1. 商業保險部門如何提供適當的年金商品？
2. 強制性 DC 退休金計畫是否真的能夠將風險全部由政府移轉給退休金參加者？
3. 強制性 DC 退休金計畫：保險公司是否需要區隔 (ring-fence) 退休金資產？

十、執行委員會

■ 共同框架下的清償能力制度-未來可能的方式
(ComFrame Solvency – Possible ways forward)

- US – Risk-based Capital (RBC)
該制度係為財務分析導向，以風險為基礎之最低資本要求，我國現行清償能力制度與美國相近
- EU – Solvency II
該制度之架構係以三大支柱為主，第一支柱為量化要求，包括資產負債及資本之衡量；第二支柱為監督管理，包括 ERM 及 ORSA；第三支柱為揭露與透明化，包括對大眾及主管機關之報告。針對 EIOPA 公布之極端情境，2011 歐洲全面進行壓力測試。
- Switzerland – Swiss Solvency Test (SST)
係為資產負債導向，且以風險為基礎從質化監理、量化監理及其他因素三方面來檢視公司之清償能力。
- Canada - Minimum Continuing Capital and Surplus Requirements (MCCSR)
係以風險為基礎之最低資本要求，其程序似 ORSA。

- Australian - life and non-life
係以風險為基礎，考量內在風險（Inherent risk）、控制管理（Management and control）、淨風險（Net risk）、資本支撐（Capital support）等四大因素。

■ 通過審查下列機構申請成為正式會員

Jurisdiction	Organisation
International Organisation	Asian Development Bank (ADB)
Botswana	Non-Bank Financial Institutions Regulatory Authority
European Union	European Insurance and Occupational Pensions Authority (EIOPA)
New Zealand	Reserve Bank of New Zealand
Paraguay	Superintendencia de Seguros
USA, FIO	Federal Insurance Office of the United States Department of Treasury

■ 通過審查下列國家推薦代表成為執行委員會委員

Region	Name	Country
Latin America	TBA (replacement FT)	
Middle East and North Africa	Walid Genadry	Lebanon
North America	David Oakden	Canada
North America	Christina Urias	Arizona Department of Insurance, USA
North America	Terri Vaughan	NAIC, USA
Western Europe	TBA (replacement KH)	

- 中國保監會吳定富擔任審計委員會主席
- 2013年年會於台灣舉辦，有意角逐2014年年會主辦之國家於明年一月截止申請。

第五章 心得與建議

本屆年會主題為「邁向保險監理的新視野 (Toward a New Horizon for Insurance Supervision)」，該主題反映出金融海嘯後，全世界的金融體系是高度相互影響的，為避免此類金融危機的再度發生，加強跨境監理合作與監理整合，以及重新檢視現有監理法規已成為各國重要之課題。為因應可能新金融金融及未來監理需要，本次 IAIS 年會通過推動新修正的保險核心監理原則 (ICP)，世界各國保險監理官更能清楚掌握未來監理之方向，並配合適時檢討調整或修正其保險監理之法規。謹就本次參與會議情形，提具心得與建議如下：

- (一) 鑑於 IAIS 在全球保險監理改革中扮演重要角色，參加本次會議除可積極參與 IAIS 各項議題討論，並可瞭解國際保險監理最新趨勢，有助於我國保險相關監理法規與國際接軌；另亦可於會議期間與各國保險監理官互動及保持友好關係，建議應持續參與國際保險會議，藉以掌握國際保險監理新趨勢並提升我國國際能見度。
- (二) IAIS 於 1997 年發布第一版 ICP，此次會員大會通過 ICP 修正版本。查本次修正主要係源自金融產業評估計畫 (FSAP) 之評估結果所得到的經驗及金融危機所吸取的教訓，並將各種原則、標準及指引等監理資料整合為一套文件，尤其跨境監理合作，未來各會員並必須就 ICP 之遵循予以自評，本會保險局前業已籌組專案小組檢視我國監理法規制度之落差，建議未來允宜配合 IAIS 對各會員 ICP 遵循情形實施自評之時程廣續推動國內相關法規制度之修正，俾與國際接軌。
- (三) 跨境保險業之共同監理架構 (ComFrame) 係 IAIS 現階段重要工作項目之一，雖然本次會議會員間仍存有諸多爭議，惟其係因應保險業全球化趨勢與從全球金融危機中吸取經驗，希各國監理機關管理上縮短差距與更密切的監理合作，因此仍會廣續推動。面對未來跨境集團監理之需求，我國應持續加強與他國監理機關合作及交換資訊，或藉由簽訂 MOU，俾得以因應未來發生全球性金融危機，確保國內消費者之權益。
- (四) 維護金融穩定是多數國家監理單位之重要目標，歐洲許多國家致力於建立金融穩定評估機制，並設立金融穩定專責部門及金融穩定委員會，專責金融穩定之分析評估及發布金融穩定報告，並已

擴及新興市場國家，包括東歐、中東、亞洲及南美等國央行亦陸續成立相關部門及發布有關報告。未來我國似可參酌上述發展趨勢，研議建置金融穩定評估架構，定期發布金融穩定報告，相信有助於促進金融穩定。

(五) 本次利用會議期間特向主辦單位韓國 FSS 及下一屆主辦國美國等監理官請益籌辦年會準備經驗，並實際觀摩學習各項工作事宜，俾供我國籌辦 2013 年 IAIS 年會之參考，所見情形詳如附錄 IV。謹就所見略述如下：

1. 據韓國 FSS 承辦人員告知，年會及委員會活動均委託專業顧問公司辦理，FSS 僅依據 IAIS 舉辦會議的指南，提出需求供專業顧問公司規劃辦理。韓國此次舉辦 IAIS 第 18 屆年會，從網路宣傳到報名、飯店預約、報名與飯店預約的網路連結、會場的選定、接洽機場設立服務專櫃並提供機場至飯店之優惠車票等對外前置服務作業，讓與會人員備感方便溫馨，處處可見其用心程度。另比鄰大會會議廳週邊道路與會場周圍，遍布英文「IAIS 18th Annual Conference」旗幟，除具宣揚效果外，並可讓生疏的外地人易於到達會場，雖有少許地方有改進空間，惟值得借鏡。

2. 至於設於一樓的年會會場，空間偌大，估計至少可容納 600 人。其優點，不但方便人員進出，更可避免上下樓層群眾壅擠等搭電梯之苦。此外，一樓鄰近空間，尚可供許多參與協辦單位設置個別機構的服務櫃台，可讓與會人員於休息時間有機會瀏覽當地保險公司與再保公司的文宣，並利與會人員交流，而且二樓設有祈禱室、化妝室、記者會、電腦室、IAIS 秘書室、會議室等小房間。此會場設計，既可與會場內的運作，略作結合，且不至使會場內外觀瞻突顯單調。惟此次委員會場地與大會指定飯店距離略遠，實殊可惜，將來我國選定飯店時應予以注意。

3. 此次年會及委員會期間中午用餐，主辦單位甚為用心，均採自助式用餐，菜色豐富且融合日式、西式及道地韓式口味；另歡迎酒會係設於韓國國家博物館戶外，受限於場地，因此當晚大多以輕食為主；至於 Gala Dinner 則選在首爾華克山莊 (Walkerhill Hotel) 辦理，雖然具有舞台效果，惟場地稍小，當晚餐點以西式提供，餐點內容簡單，份量稍少。

4. 我國雖有主辦類似大型研討會的經驗，但「他山之石，可以攻錯」，韓國 FSS 主辦今年 IAIS 年會，雖仍有些可改進之處，惟其用心及辦好之企圖心與表現深值我國借鏡。我國即將舉辦 IAIS 2013 年年會，建議參考韓國今年舉辦經驗，並整合保險周邊單位及保險業界力量，儘最大力量辦好 IAIS 2013 年年會。

附錄 I : IAIS 第 18 屆年會議程

Wednesday, 28 September 2011	
7.00 pm – 9.00 pm	Welcome Reception
Thursday, 29 September 2011	
8.30 am – 9.00 am	<p>Welcome Address Kwon Hyouk-Se Governor, Financial Supervisory Service, Korea Peter Braumüller Chair, IAIS Executive Committee</p>
<p>Session I ComFrame in an Evolving Regulatory and Corporate Environment</p> <p style="text-align: center;">9.00 am – 10.30 am</p> <p>Status of ComFrame in relation to developments in recent regulatory and supervisory initiatives, ComFrame groups responding to or anticipating regulatory developments</p>	<p>Chair Monica Mächler Vice-Chair of the Board of Directors, Swiss Financial Market Supervisory Authority, Switzerland</p> <p>Speakers Gabriel Bernardino Chairperson, European Insurance and Occupational Pensions Authority Joachim Oechslin Group Chief Risk Officer, Munich Re, Germany Shigeeyuki Goto Associate Director, General Manager, Corporate Risk Management Department, Mitsu-Sumitomo Insurance Co., Ltd., Japan Rob Jones Managing Director, Standard and Poors, U.K. Kevin McCarty Insurance Commissioner, Florida Office of Insurance Regulation, U.S.A</p>
10.30 am – 11.00 am	Coffee Break
<p>Session II Macroprudential Surveillance: Current Uses and Future Applications</p> <p style="text-align: center;">11.00 am – 1.00 pm</p> <p>The financial crisis highlighted the importance of macroprudential surveillance. Supervisors need to have data and analysis on the firms they supervise, as well as tools and practices to identify the macroprudential trends that are developing within the industry and broader environment. This panel will explore: how supervisors and others currently undertake macroprudential surveillance including the use of data collection and analysis; surveillance practices across sectors; changes in risk management, including stress testing, since the crisis; and challenges to optimising macroprudential surveillance both on a jurisdictional and cross-border basis. Current initiatives by the IAIS to develop a macroprudential policy framework and guidance for supervisors on tools to identify, assess, monitor and mitigate the adverse consequences of risk will also be discussed.</p>	<p>Chair Terri Vaughan Chief Executive Officer, National Association of Insurance Commissioners, United States of America</p> <p>Speakers Mack Okubo General Manager, Nippon Life Insurance, Japan Lee Sang-Che Standing Commissioner, Financial Services Commission, Korea Michael McRaith Director, Federal Insurance Office, US Treasury Department, U.S. A Patrick M. Liedtke Secretary General and Managing Director, Geneva Association</p>

1.00 pm – 2.00 pm	Lunch
Keynote Speech 1 2.00 pm – 2.30 pm	Kim Seok-Dong Chairman, Financial Services Commission, Korea
<p>Session III Innovation and Insurance: Products and Risk Management</p> <p>2.30 pm – 4.00 pm</p> <p>This session will look forward to the key areas of innovation in the insurance industry affecting new product development and risk management practices. Participants will provide briefings on new product development in the life insurance industry (such as the increasing use of guaranteed and structured products), the new financial structures being used to deploy capital in the reinsurance industry and the latest developments in economic capital modelling (including the challenges of modelling on a group-wide basis for regulatory purposes). The panel will as a group discuss the common themes posed by these developments, what they mean for the future shape of the industry and the implications for insurance regulation.</p>	<p>Chair Matthew Elderfield Deputy Governor, Central Bank of Ireland</p> <p>Speakers Ian D. Branagan Senior Vice President and Chief Risk Officer, RenaissanceRe Holdings Ltd., Bermuda</p> <p>Axel Lehmann Chief Risk Officer, Zurich Financial Services, Switzerland</p> <p>Kenneth Hogg Chief Actuary and Financial Officer, Reinsurance Group of America, U.K.</p> <p>Andrew Rallis Senior Vice President and Global Head of Asset/Liability Management, MetLife, U.S.A</p>
4.00 pm – 4.30 pm	Coffee Break
<p>Session IV Market Conduct: Supervisory Practices and Challenges for Protecting Consumers</p> <p>4.30 pm – 6.00 pm</p> <p>While the desired outcome of market conduct supervision is the fair treatment of customers, this may be achieved through a variety of approaches. The members on this panel will present where jurisdictions are today with their market conduct practices. This includes outlining some of the key aspects of their supervisory practices and discussing improvements supervisors are or would like to make in their systems. Successes and challenges in implementing market conduct supervision will also be highlighted.</p>	<p>Chair Christina Urias Director, Arizona Department of Insurance, U.S. A</p> <p>Speakers J. Hari Narayan Chairman, Insurance Regulatory and Development Authority, India</p> <p>Annie Choi Commissioner of Insurance, Office of Commissioner of Insurance, Hong Kong</p> <p>Danielle Boulet Superintendent, Solvency, Autorité des marchés financiers, Québec, Canada</p> <p>Rodolfo Wehrhahn Senior Insurance Specialist, International Monetary Fund</p>

Friday, 30 September 2011

<p>Session V Cross-sectoral Debate on Financial Stability and Systemic Risk</p> <p>8.30 am – 10.00 am</p> <p>The panel opens the discussion by over-viewing the recent developments of new regulatory framework both in EU and US and explores what kind of impacts the regulatory changes may have attributed to financial stability issues.</p> <p>Then, the panel addresses the proposed methodologies for identifying systemically important financial institutions (SIFIs) and possible regulatory framework for SIFIs from both banking and insurance points of view. The panel also extends to a question whether there are any intrinsic differences between insurance and banking sectors from the perspective of SIFI.</p>	<p>Chair Hiro Hayasaki Deputy Commissioner for International Affairs, Financial Services Agency of Japan</p> <p>Speakers Karel van Hulle Head of Unit, European Commission Hiromi Yamaoka Associate Director General, International Relations, Financial System & Bank Examination Dept., Bank of Japan Kim Dae-sik President, Korea Insurance Research Institute John Huff Director, Missouri Department of Insurance, U.S.A</p>
<p>10.00 am – 10.25 am</p>	<p>Coffee Break</p>
<p>Session VI The New ICPs - Implications and Implementation</p> <p>10.25 am – 11.55 am</p> <p>The ICPs have been revised and will be implemented with effect from [subject to decision by Technical Committee]. A number of the ICPs have been substantially enhanced, incorporating existing IAIS standards as well as lessons learnt from the recent financial crisis. One of the more significant changes is the application of all the ICPs (except for a few) to group-wide supervision as well as the enhancements to the standards on group-wide supervision. Will the revised ICPs fundamentally change the approach to insurance supervision? What is the implication for the supervision of the insurance industry for individual jurisdictions and what steps are they taking/going to take to ensure observance of the ICPs?</p>	<p>Chair Kwok Mun Low Executive Director of the Complex Institutions Department, Monetary Authority of Singapore</p> <p>Speakers Michael Hafeman Director, Toronto Centre, Canada Richard Dean Manager, Insurance Policy, Reserve Bank of New Zealand Chantra Purnariksha Secretary General, Office of Insurance Commission, Thailand</p>
<p>Session VII Response of the Insurance Sector to the Recent Natural Disasters (In Particular the Japanese Earthquake)</p> <p>11.55 am – 12.50 pm</p>	<p>Chair Hiro Hayasaki Deputy Commissioner for International Affairs, Financial Services Agency of Japan</p> <p>Speakers Marcelo Ramella Deputy Director, Policy, Research and International Affairs Department, His Majesty's Monetary Authority, Bermuda Shuzo Sumi Chairman, The General Insurance Association of Japan</p>

12.50 pm - 1.45 pm	Lunch
Keynote Speech 2 Insurance Companies and the Financial System: A Central Bank Perspective 1.45 pm - 2.15 pm	Masaaki Shirakawa Governor, Bank of Japan and Vice-Chairman of the Board of Directors, Bank for International Settlements
Session IIX A Proportionate Approach to Insurance Regulation in Developing Markets: Opportunities and Threats for Promoting Access to Insurance 2.15 pm - 3.45 pm Access to insurance is limited in many developing countries. Given the important role that access to insurance can play in supporting socioeconomic development and tackling poverty, it is important that insurance supervisory authorities and policymakers examine the extent to which insurance regulation either provides a barrier to, or supports, the development of insurance markets. While the IAIS ICPs contain principles that are universally applicable to the regulation and supervision of insurance markets, this session will examine how the ICPs, standards and guidance should be applied in a proportionate manner so as to promote access to insurance, taking into account circumstances in developing markets, including regulatory capacity. A subset of this discussion deals with the issue of broadening access to insurance products appropriate to the needs of low income individuals (microinsurance). Lessons from relevant country case studies will be considered.	Chair Jonathan Dixon Deputy Executive Officer for Insurance, Financial Services Board, South Africa Speakers Armando Cáceres Deputy Superintendent of Insurance, Peruvian Superintendence of Banks, Insurance and Private Pension Funds, Peru Jeremy Leach Principal of Business Development and Divisional Director, Hollard Insurance Group, South Africa Craig Thorburn Senior Specialist, World Bank Henry Yan Executive Director, Access to Insurance Initiative
3.45 pm - 4.15 pm	Coffee Break
4.15 pm - 6.15 pm	Dialogue Group (Members and Observers only)
7.00 pm - 10.00 pm	Gala Dinner
Saturday, 1 October 2011	
9.00 am - 12.00 pm	General Meeting
1.30 pm - 6.00 pm	Excursion Option 1
1.30 pm - 5.30 pm	Excursion Option 2

附錄 II : IAIS 委員會議程

Monday, 26 September 2011			
	Room No. 300	Room No. 307	Room No. 308
8.30am - 10.00am	Working Party Chairs of the Technical Committee (Chairs Only)	Macprudential Surveillance Working Group (IAIS Members Only)	Education Subcommittee
10.00am - 10.30am	Coffee Break		
10.30am - 12.00pm	Internal Review Task Force (Follow-up Group) (Group Members Only)	Budget Committee (IAIS Members Only)	Education Subcommittee
12.00pm - 1.00pm	Lunch (Hall E, 3F)		
1.00pm - 3.30pm	Supervisory Forum (Forum Members Only)	Financial Stability Committee (IAIS Members Only)	Standards Observance Subcommittee
3.30pm - 4.00pm	Coffee Break		
4.00pm - 6.00pm	Supervisory Forum (Forum Members Only)	Financial Stability Committee (IAIS Members Only)	Standards Observance Subcommittee
Tuesday, 27 September 2011			
	Room No. 300	Room No. 307	Room No. 308
8.00am - 9.30am			Implementation Committee
9.30am - 10.00am	Coffee Break		
10.00am - 12.00pm		Pension Coordination Group	Implementation Committee
12.00pm - 1.00pm	Lunch (Hall E, 3F)		
1.00pm - 3.00pm		ComFrame Dialogue	
3.00pm - 3.30pm	Coffee Break		
3.30pm - 5.30pm		Technical Committee (IAIS Members Only)	
5.30pm - 5.45pm	Coffee Break		
5.45pm - 7.00pm		Technical Committee (IAIS Members Only)	
Wednesday, 28 September 2011			
	Room No. 327		
8.00am - 9.00am	Technical Committee (IAIS Members Only)		
9.00am - 11.00am	Observer Hearing		
11.00am - 11.30am	Coffee Break		
11.30am - 12.30pm	Executive Committee (IAIS Members Only)		
12.30pm - 01.30pm	Lunch (402-403, 4F)		
1.30pm - 3.30pm	Executive Committee (IAIS Members Only)		
3.30pm - 4.00pm	Coffee Break		
4.00pm - 6.00pm	Executive Committee (IAIS Members Only)		

附錄 III：與會人員名單

單位	人員	與會身份
金管會保險局	黃天牧局長	會員
	王麗惠組長	會員
	陳清源副組長	會員
	楊博淳專員	會員
金管會國際業務處	廖雅詠科長	會員
壽險公會	許舒博理事長	觀察員
產險公會	戴英祥理事長	觀察員
財團法人保險事業發展中心	梁正德執行副總經理	會員
	鍾孟鈴專員	會員
特別補償基金	廖克能副理	觀察員
住宅地震基金	張萬里總經理	觀察員
	黃金龍專員	觀察員
中央再保險	丁文城經理	觀察員
國泰人壽	林昭廷副總經理	觀察員
富邦人壽	陳櫻芽資深副總經理	觀察員
	金肖雲副總經理	觀察員
保誠人壽	廖建生副總經理	觀察員
臺灣人壽	朱博瑋董事	觀察員

附錄 IV：觀摩工作檢核表

項次	觀摩項目	檢核項目
1	交通工具 安排事宜 負責人： 陳副組長 清源 楊專員博 淳	<p>1.1 機場入境指引服務</p> <p>1.1.1 <input checked="" type="checkbox"/>有<input type="checkbox"/>無 於機場設置服務專區 (有者續填 1.1.1.1-1.1.1.5)</p> <p>1.1.1.1 <input checked="" type="checkbox"/>服務專區拍照</p> <p>1.1.1.2 <input type="checkbox"/>設備 (<input type="checkbox"/>桌上型電腦__台、<input type="checkbox"/>筆電__台、<input type="checkbox"/>其他_____)</p> <p>1.1.1.3 <input checked="" type="checkbox"/>文宣品 <input checked="" type="checkbox"/>樣本取得) (種類：<input type="checkbox"/>地圖<input checked="" type="checkbox"/>會議資訊<input type="checkbox"/>觀光資訊<input checked="" type="checkbox"/>其他：<u>市區巴士折價券</u>) (語言：<input checked="" type="checkbox"/>英<input type="checkbox"/>中繁<input type="checkbox"/>中簡<input type="checkbox"/>法<input type="checkbox"/>西<input type="checkbox"/>德<input type="checkbox"/>日<input type="checkbox"/>韓<input type="checkbox"/>其他_____)</p> <p>1.1.1.4 <input type="checkbox"/>其他_____</p> <p>1.1.1.5 <input checked="" type="checkbox"/>優、缺點心得：</p> <ul style="list-style-type: none"> ● <u>優點：機場服務櫃檯設置地點相鄰販售市區大眾交通工具車票處。</u> ● <u>缺點：機場內並無設置明顯 IAIS 年會標示或布條，據現場服務人員表示受限於機場規定，故無法於機場內適當處標示；另機場服務櫃檯設置處不太顯眼，又無指標，不易找到，必須參考大會網站提供的地圖，按圖索驥找到服務櫃檯。</u> ● <u>建議：未來可考慮設於機場服務中心櫃檯附近，並告知機場服務人員協助引導。</u> <p>1.1.2 <input checked="" type="checkbox"/>有<input type="checkbox"/>無 專人於機場入境處提供引導服務 (有者續填 1.1.2.1-1.1.2.5)</p> <p>1.1.2.1 專人性質：<input type="checkbox"/>飯店人員<input type="checkbox"/>IAIS 人員<input checked="" type="checkbox"/>主辦國人員<input type="checkbox"/>其他_____</p> <p>1.1.2.2 專人人數：<u>3</u>人</p> <p>1.1.2.3 專人語言：<input checked="" type="checkbox"/>英<input type="checkbox"/>中<input type="checkbox"/>法<input type="checkbox"/>西<input type="checkbox"/>德<input type="checkbox"/>日<input type="checkbox"/>韓<input type="checkbox"/>其他_____</p> <p>1.1.2.4 提供服務：<input checked="" type="checkbox"/>引導<input type="checkbox"/>叫車<input type="checkbox"/>其他_____</p> <p>1.1.2.5 <input checked="" type="checkbox"/>優、缺點心得：<u>如上，惟為讓參與 2013 年 IAIS 年會之人員於入境後有良好印象，允宜事先了解機場對於設置櫃台或標示等相關規定，俾提早因應準備。</u></p> <p>1.2 機場至住宿飯店之交通工具</p> <p>1.2.1 <input checked="" type="checkbox"/>有<input type="checkbox"/>無 提供機場至住宿飯店之交通 (有者續填 1.2.1.1-1.2.1.7)</p> <p>1.2.1.1 <input checked="" type="checkbox"/>接駁車、乘車處拍照</p> <p>1.2.1.2 費用：<input type="checkbox"/>免費<input checked="" type="checkbox"/>付費(<u>係一般機場市區巴士，並非大會安排，一趟韓元 15000 元，惟大會網站提供韓元 2000 元之折價券，需於機場購票時兌換，惟僅適用於住宿於 Coex/Grand Intercontinental Hotel)</u>)</p> <p>1.2.1.3 接駁車樣式：<input type="checkbox"/>房車<input type="checkbox"/>小巴<input checked="" type="checkbox"/>遊覽車<input type="checkbox"/>其他_____</p> <p>1.2.1.4 行駛時間：<input type="checkbox"/>4:58 點至 22:30 點，<u>30</u>分鐘一班，<input type="checkbox"/>預約制</p>

隨叫隨來

1.2.1.5 接駁車提供者：飯店主辦國其他 一般機場市區巴士

1.2.1.6 隨行服務人員：有， 人(語言：英中法西德日韓其他)無

1.2.1.7 優、缺點心得：

- 優點：首爾年會議場指定住宿飯店 Coex Intercontinental Hotel 及 Grand Intercontinental Hotel 設有站牌且可於飯店內購置車票，因可對於參與人員甚為方便。
- 缺點：本次年會大會雖提供車資折價券，惟僅適用上述飯店，其餘指定飯店並未提供；另該折價券回程無法適用，必須同時購買來回車票方可適用，較為可惜。
- 建議：未來辦理亦可考慮運用原有機場大眾運輸工具，並提供詳細時間表及搭乘地點、路程及費用等相關資訊與與會人員。

1.3 住宿飯店至會議場地間之交通工具

1.3.1 有(部分飯店)無 提供住宿飯店至會議場地間之交通(有者續填 1.3.1.1-1.3.1.7)

1.3.1.1 接駁車、乘車處拍照

1.3.1.2 費用：免費付費(一趟 元)

1.3.1.3 接駁車樣式：房車小巴遊覽車其他

1.3.1.4 行駛時間： 點至 點， 分鐘一班，一日 班

預約制 隨叫隨來

1.3.1.5 接駁車提供者：飯店主辦國其他

1.3.1.6 隨行服務人員：有， 人(語言：英中法西德日韓其他)無

1.3.1.7 優、缺點心得

1.4 至 Welcome Reception 之交通工具

1.4.1 有無 提供至 welcome Reception 之交通 (有者續填

1.4.1.1-1.4.1.9)

1.4.1.1 接駁車拍照

1.4.1.2 費用：免費付費(一趟 元)

1.4.1.3 接駁車樣式：房車小巴遊覽車其他

1.4.1.4 搭車人數：30~40人一台

1.4.1.5 搭乘時間：60分鐘

1.4.1.6 隨行服務人員：有，___人(語言：英中法西德日韓其他___)無

1.4.1.7 車上服務：電影音樂導覽其他 無

1.4.1.8 乘車安排：按國別按姓名按委員會別其他 自由座

1.4.1.9 優、缺點心得

- 缺點：遇上交通尖峰時間因塞車而使搭車時間過長，未來應考慮晚宴地點距離及交通狀況。

1.5 至 Gala Dinner 會場之交通工具

1.5.1 有無 提供至 Gala Dinner 會場之交通 (有者續填

1.5.1.1-1.5.1.9)

1.5.1.1 接駁車拍照

1.5.1.2 費用：免費付費(一趟___元)

1.5.1.3 接駁車樣式：房車小巴遊覽車其他___

1.5.1.4 搭車人數：30~40人一台

1.5.1.5 搭乘時間：50分鐘

1.5.1.6 隨行服務人員：有，___人(語言：英中法西德日韓其他___)無

1.5.1.7 車上服務：電影音樂導覽其他 無

1.5.1.8 乘車安排：按國別按姓名按委員會別其他 自由座

1.5.1.9 優、缺點心得___

1.6 Excursion 之交通工具

1.6.1 有無 Excursion 之交通 (有者續填 1.6.1.1-1.3.1.9)

1.6.1.1 接駁車拍照

1.6.1.2 費用：免費付費(一趟___元)

1.6.1.3 接駁車樣式：房車小巴遊覽車其他___

1.6.1.4 搭車人數：30~40人一台

1.6.1.5 搭乘時間：___分鐘

1.6.1.6 隨行服務人員：有，___人(語言：英中法西德日韓其他___)無

1.6.1.7 車上服務：電影音樂導覽其他 礦泉水 1 瓶

1.6.1.8 乘車安排：按國別按姓名按委員會別其他 自由座

1.6.1.9 優、缺點心得 優點：英文導覽人員素質不錯

1.7 重要人士安排交通工具接送

		<p>1.7.1 <input checked="" type="checkbox"/>有<input type="checkbox"/>無 對重要人事安排交通工具 (有者續填 1.7.1.1-1.7.1.4)</p> <p>1.7.1.1 重要人士定義：<u>EXCO 成員</u></p> <p>1.7.1.2 交通工具樣式：<input checked="" type="checkbox"/>房車<input type="checkbox"/>小巴<input type="checkbox"/>遊覽車<input type="checkbox"/>其他_____</p> <p>1.7.1.3 搭車人數：<u> </u>人一台</p> <p>1.7.1.4 <input type="checkbox"/>優、缺點心得_____</p> <p>_____</p> <p>_____</p> <p>_____</p> <p>_____</p>
2	<p>報到區安 排事宜 負責人 員： 廖科長雅 詠 保發中心 梁副總 保發中心 鍾孟鈴</p>	<p>2.1 設置地點及佈置</p> <p>2.1.1 <input type="checkbox"/>報到區拍照</p> <p>2.1.2 <input checked="" type="checkbox"/>服務人員<u>10</u>人</p> <p>2.1.2.1 語言：<input checked="" type="checkbox"/>英<input type="checkbox"/>中<input type="checkbox"/>法<input type="checkbox"/>西<input type="checkbox"/>德<input type="checkbox"/>日<input checked="" type="checkbox"/>韓<input type="checkbox"/>其他_____</p> <p>2.1.2.2 提供服務：<input checked="" type="checkbox"/>報到<input checked="" type="checkbox"/>現場報名<input type="checkbox"/>列印資料<input type="checkbox"/>其他_____</p> <p>2.2 報到方式</p> <p>2.2.1 <input checked="" type="checkbox"/>是<input type="checkbox"/>否 提供現場報名 (是者續填 2.2.2.1)</p> <p>2.2.2.1 收費方式：<input checked="" type="checkbox"/>現金<input checked="" type="checkbox"/>刷卡<input type="checkbox"/>支票<input type="checkbox"/>其他_____</p> <p>2.2.2 網路報名者</p> <p>2.2.2.1 報到時間：<u>會議期間 8AM~6PM</u></p> <p>2.2.2.2 每人報到花費時間：約<u>2~3</u>分鐘</p> <p>2.2.2.3 各國代表參與者約<u>年會約 550</u>人</p> <p>2.3 設備</p> <p>2.3.1 電腦週邊及其他設備</p> <p>2.3.1.1 <input type="checkbox"/>桌上型電腦<u> </u>台</p> <p>2.3.1.2 <input checked="" type="checkbox"/>筆電<u>2</u>台</p> <p>2.3.1.3 <input checked="" type="checkbox"/>印表機<u>1</u>台</p> <p>(<input checked="" type="checkbox"/>雷射黑白<u>1</u>台<input type="checkbox"/>雷射彩色<u> </u>台<input type="checkbox"/>噴墨黑白<u> </u>台<input type="checkbox"/>噴墨彩色<u> </u>台)</p> <p>2.3.1.4 <input type="checkbox"/>特殊設備(請拍照)：_____</p> <p>2.4 報名區發送之物品及資料</p> <p>2.4.1 <input checked="" type="checkbox"/>會議袋</p> <p>2.4.2 <input type="checkbox"/>會議資料_____</p> <p>2.4.3 <input checked="" type="checkbox"/>主辦國宣傳資料 <u>桌上自取</u></p> <p>2.4.4 <input checked="" type="checkbox"/>下一屆年會舉辦國宣傳品：<u>歡迎信</u></p> <p>2.4.5 <input checked="" type="checkbox"/>紀念品：<u>韓國設計師皮夾</u></p> <p>2.4.6 <input checked="" type="checkbox"/>其他 <u>IAIS 年報、DFS 折價券</u></p> <p>2.5 名牌</p> <p>2.5.1 <input checked="" type="checkbox"/>名牌樣式拍照</p>

	保發中心 鍾孟鈴	<p>5.1.3 <input type="checkbox"/> 約 30-40 人一車</p> <p>5.2 服務人員</p> <p>5.2.1 <input type="checkbox"/> 導遊 1 人 1 車(語言：<input checked="" type="checkbox"/> 英<input type="checkbox"/> 中<input type="checkbox"/> 法<input type="checkbox"/> 西<input type="checkbox"/> 德<input type="checkbox"/> 日<input type="checkbox"/> 韓<input type="checkbox"/> 其他_____)</p> <p>5.3 參訪地點</p> <p>5.3.1 Option 1(A Stroll through the King's Garden)</p> <p><input type="checkbox"/> 參訪地點 1 <u>皇宮 (CHANGDEOK PALACE)</u>，停留時間 <u>70</u> 分鐘</p> <p><input type="checkbox"/> 參訪地點 2 <u>逛街 (INSADONG)</u>，停留時間 <u>60</u> 分鐘</p> <p><input type="checkbox"/> 參訪地點 3 <u>CHEONGWADAE</u>，停留時間 <u>5</u> 分鐘</p> <p><input type="checkbox"/> 參訪地點 4 _____，停留時間 _____ 分鐘</p> <p>5.3.2 Option 2(Seoul at a Glance)</p> <p><input type="checkbox"/> 參訪地點 1 <u>N SEOUL TOWER</u>，停留時間 _____ 分鐘</p> <p><input type="checkbox"/> 參訪地點 2 <u>NAMSAN HANOK VILLAGE</u>，停留時間 _____ 分鐘</p> <p><input type="checkbox"/> 參訪地點 3 <u>MYEONGDONG</u>，停留時間 _____ 分鐘</p> <p><input type="checkbox"/> 參訪地點 4 _____，停留時間 _____ 分鐘</p> <p>5.4 伴手禮、攝影</p> <p>5.4.1 <input type="checkbox"/> 是<input checked="" type="checkbox"/> 否 提供特色伴手禮 (是者續填 5.4.1.1)</p> <p>5.4.1.1 伴手禮樣式：<u>旅遊並無另外提供伴手禮</u></p> <p>5.4.2 <input checked="" type="checkbox"/> 是<input type="checkbox"/> 否 隨行攝影 (是者續填 5.4.2.1)</p> <p>5.4.2.1 隨行攝影 <u>1</u> 人</p> <p>5.5 <input type="checkbox"/> 優、缺點心得 _____</p> <p>_____</p> <p>_____</p> <p>_____</p> <p>_____</p>
6	餐飲規劃 安排 負責人： 廖科長雅 詠 保發中心 鍾孟鈴	<p>6.1 委員會餐飲 (會議期間午餐及休息菜色及方式每日都一樣)</p> <p>6.1.1 <input checked="" type="checkbox"/> 食物、點心、茶水、餐桌拍照</p> <p>6.1.2 9 月 26 日午餐</p> <p>6.1.2.1 地點：<u>會場 3 樓</u></p> <p>6.1.2.2 用餐方式：<input checked="" type="checkbox"/> 自助式<input type="checkbox"/> 桌菜<input type="checkbox"/> 其他_____</p> <p>6.1.2.3 食物種類：<u>西式熱食、韓式、沙拉、日式 BBQ、湯、甜點</u></p> <p>6.1.2.4 茶水種類：<u>開水、咖啡茶果汁</u></p> <p>6.1.3 9 月 26 日 Coffee Break</p> <p>6.1.3.1 食物種類：<u>餅乾、水果</u></p> <p>6.1.3.2 茶水種類：<u>果汁、茶、咖啡、水</u></p> <p>6.1.4 9 月 27 日午餐</p> <p>6.1.4.1 地點：_____</p> <p>6.1.4.2 用餐方式：<input type="checkbox"/> 自助式<input type="checkbox"/> 桌菜<input type="checkbox"/> 其他_____</p>

6.1.4.3 食物種類：_____

6.1.4.4 茶水種類：_____

6.1.5 9月27日 Coffee Break

6.1.5.1 食物種類：_____

6.1.5.2 茶水種類：_____

6.1.6 9月28日午餐

6.1.6.1 地點：_____

6.1.6.2 用餐方式：自助式桌菜其他_____

6.1.6.3 食物種類：_____

6.1.6.4 茶水種類：_____

6.1.7 9月28日 Coffee Break

6.1.7.1 食物種類：_____

6.1.7.2 茶水種類：_____

6.2 Welcome Reception 餐飲

6.2.1 食物、點心、茶水、餐桌、會場拍照

6.2.2 地點：韓國國家博物館

6.2.2.1 致詞者

國家：韓國 姓名：FSS Head Deputy Governor 致詞時間 5分鐘

致詞內容：_____

6.2.2.2 參訪活動：無(很可惜)

6.2.2.3 食物種類：輕食

6.2.2.4 酒水種類：紅酒白酒啤酒果汁汽水其他_____

6.3 年會餐飲

6.3.1 食物、點心、茶水、餐桌拍照

6.3.2 9月29日午餐

6.3.2.1 地點：會場 B1

6.3.2.2 用餐方式：自助式桌菜其他_____

6.3.2.3 食物種類：10種熱食、2種湯、冷盤、甜點，共分為4區

6.3.2.4 茶水種類：茶、咖啡、水

6.3.3 9月29日 Coffee Break

6.3.3.1 食物種類：餅乾、小蛋糕、水果

6.3.3.2 茶水種類：果汁、茶、咖啡、水

6.3.3 9月30日午餐

6.3.3.1 地點：_____

6.3.3.2 用餐方式：自助式桌菜其他_____

6.3.3.3 食物種類：_____

6.3.3.4 茶水種類：_____

6.3.4 9月30日 Coffee Break

		<p>7.2.3.1 <input checked="" type="checkbox"/>是<input type="checkbox"/>否 提供無線上網 (是者續填 7.2.3.1.1)</p> <p>7.2.3.1.1 無線上網<input type="checkbox"/>是<input checked="" type="checkbox"/>否 收費</p> <p>7.2.3.2 <input checked="" type="checkbox"/>是<input type="checkbox"/>否 提供網路線 (是者續填 7.2.3.2.1)</p> <p>7.2.3.2.1 網路線<input type="checkbox"/>是<input checked="" type="checkbox"/>否 收費</p> <p>7.2.4 服務人員 <u>0</u>人，服務項目 _____</p> <p>7.3 秘書人員辦公室規劃</p> <p>7.3.1 <input checked="" type="checkbox"/>辦公室拍照</p> <p>7.3.2 設備：<u>IAIS 秘書室及主辦國秘書人員各一間辦公室</u></p> <p>7.3.3 服務人員 <u> </u>人，服務項目 _____</p> <p>7.4 錄影 <u> </u>人，攝影 <u> </u>人</p> <p>7.5 <input type="checkbox"/>優、缺點心得年會、委員會議距離過遠，離飯店路程亦過遠。</p>
8	<p>年會會議 場地安排 規劃事宜 負責人： 王組長麗 惠 陳副組長 清源 廖科長雅 詠 楊專員博 淳</p>	<p>8.1 管制</p> <p>8.1.1 <input checked="" type="checkbox"/>是<input type="checkbox"/>否 管制人員進出 (是者續填 8.1.1.1)</p> <p>8.1.1.1 管制方式：<u>以名牌辨識，但管控並不嚴格</u></p> <p>8.2 座位安排、桌牌製作</p> <p>8.2.1 <input type="checkbox"/>會場、桌牌拍照</p> <p>8.2.2 座位安排順序 <u>前兩排共有 36 個保留座位給與談人及 IAIS 人員</u></p> <p>8.3 議場設備</p> <p>8.3.1 <input checked="" type="checkbox"/>是<input type="checkbox"/>否 提供無線上網 <input type="checkbox"/>是<input checked="" type="checkbox"/>否 免費</p> <p>8.3.2 <input checked="" type="checkbox"/>是<input type="checkbox"/>否 需要投影機 <u>5</u>台</p> <p>8.3.3 麥克風</p> <p>8.3.3.1 <input type="checkbox"/>桌上型 <u> </u>支</p> <p>8.3.3.2 <input type="checkbox"/>無線 <u>2</u>支，會場前中左右各設有 1 支直立式，另場內服務人員 4 人各有 1 支</p> <p>8.3.3.3 <input type="checkbox"/>平均 <u> </u>人一支</p> <p>8.4 同步口譯</p> <p>8.4.1 <input checked="" type="checkbox"/>是<input type="checkbox"/>否提供同步口譯 (是者續填 8.4.1.1)</p> <p>8.4.1.1 提供同步口譯語言：<input checked="" type="checkbox"/>英<input type="checkbox"/>中<input checked="" type="checkbox"/>法<input checked="" type="checkbox"/>西<input type="checkbox"/>德<input type="checkbox"/>日<input type="checkbox"/>韓<input type="checkbox"/>其他 _____</p> <p>8.5 會議資料</p> <p>8.5.1 <input type="checkbox"/>有<input checked="" type="checkbox"/>無提供會議資料紙本 (大部分自印僅提供少部分)</p> <p>8.6 借用小型會議室</p> <p>8.6.1 <input checked="" type="checkbox"/>是<input type="checkbox"/>否 提供小型會議室租借 (是者續填 8.6.1.1)</p> <p>8.6.1.1 <input type="checkbox"/>小型會議室 <u>5~6</u>間</p> <p>8.6.1.2 租借<input type="checkbox"/>免費<input checked="" type="checkbox"/>付費(1 小時 <u> </u>元)</p> <p>8.6.1.3 <input type="checkbox"/>申請手續 _____</p> <p>8.7 議場人員進出動線規劃情形</p> <p>8.7.1 <input type="checkbox"/>動線拍照</p> <p>8.8 Keynote Speech 人員進出動線規劃</p>

		<p>8.8.1 <input type="checkbox"/>動線拍照(<input type="checkbox"/>休息室)</p> <p>8.10 司儀</p> <p>8.10.1 擔任者：國家_____姓名：_____</p> <p><input type="checkbox"/>IAIS 人員 <input checked="" type="checkbox"/>主辦國人員 <input type="checkbox"/>其他 (係外聘專業司儀)</p> <p>8.11 媒體</p> <p>8.11.1 <input type="checkbox"/>是 <input type="checkbox"/>否開放媒體拍攝</p> <p>8.12 <input type="checkbox"/>優、缺點心得：</p> <ul style="list-style-type: none"> ● <u>與談人的麥克風常斷線，另與談人面前無螢幕，非主講人需向後轉看大螢幕才能看到目前播放之檔案</u> ● <u>未其實提供簡報資料</u> ● <u>場地夠大，空間寬敞，走道暢通，設備新</u> ● <u>講台下方設置大型螢幕提醒與談人時間</u> ● <u>講桌前設置透明讀稿機</u>
9	<p>委員會議 安排事宜 負責人： 王組長麗 惠 廖科長雅 詠 保發中心 鍾孟鈴</p>	<p>9.1 管制</p> <p>9.1.1 <input checked="" type="checkbox"/>是 <input type="checkbox"/>否 管制人員進出 (是者續填 9.1.1.1)</p> <p>9.1.1.1 管制方式：<u>與年會同</u></p> <p>9.2 座位安排、桌牌製作</p> <p>9.2.1 <input type="checkbox"/>會場、桌牌拍照</p> <p>9.2.2 座位安排順序 <u>委員會成員依國家字母排列，其餘人員自由入座</u></p> <p>9.3 議場設備</p> <p>9.3.1 <input checked="" type="checkbox"/>是 <input type="checkbox"/>否 提供無線上網 <input type="checkbox"/>是 <input checked="" type="checkbox"/>否 免費</p> <p>9.3.2 <input checked="" type="checkbox"/>是 <input type="checkbox"/>否 需要投影機 <u>5~7</u> 台</p> <p>9.3.3 麥克風</p> <p>9.3.3.1 <input type="checkbox"/>桌上型每人 <u>1</u> 支</p> <p>9.3.3.2 <input type="checkbox"/>無線 <u>2</u> 支</p> <p>9.3.3.3 <input type="checkbox"/>平均 <u>1~2</u> 人一支</p> <p>9.4 會議資料</p> <p>9.4.1 <input type="checkbox"/>有 <input checked="" type="checkbox"/>無提供會議資料紙本 (多需自印，僅提供部分補充資料)</p> <p>9.5 媒體</p> <p>9.5.1 <input type="checkbox"/>是 <input checked="" type="checkbox"/>否開放媒體拍攝</p> <p>9.6 <input type="checkbox"/>優、缺點心得：</p> <ul style="list-style-type: none"> ● <u>委員會議會員座位採門字形排列，共設有 5 個大型 LCD 螢幕，觀察員區域則設有 2 個 LCD 螢幕。</u> ● <u>COMFRAME 因為業者關切議題，座位不夠顯得非常擁擠</u>
10	<p>分享主辦 單位籌辦 過程經驗 負責人：</p>	<p>10.1 年會網頁、報名、報到及飯店訂位等系統如何規劃</p> <p>10.1.1 <input checked="" type="checkbox"/>委外 <input type="checkbox"/>自行處理</p> <p>10.1.2 規劃情形</p> <ul style="list-style-type: none"> ● <u>參考 IAIS 規範，並尋得優良會議公司合作，尤其地點需儘速決定。</u>

<p>本會全體 與會人員</p>	<ul style="list-style-type: none"> ● <u>經費預估要先估出全部所需經費，扣除預估報名人員及報名費，(本年度比去年調漲 10%)，並需注意參與與談的講者會減免報名費(只主講不參加會議無須付費，講者並參與會議需付 50%報名費)，剩餘經費則要找贊助商。</u> <p>10.2 Welcome Reception、Gala Dinner、Excursion</p> <p>10.2.1 <u>地點選訂之考量 與會議主辦公司討論</u></p> <p>10.3 募款及贊助情形</p> <p>10.3.1 <u>瞭解情形 (例如贊助項目或僅贊助經費)</u></p> <ul style="list-style-type: none"> ● <u>於前一年至年會會場 PROMOTE。韓國此次共計有 28 個贊助商，約有 1 半為韓國企業。</u> ● <u>贊助等級共分 5 種，並分別提供不同優惠予贊助商 (例如刊登廣告、免報名費等等)。</u> ● <u>相關資訊公告於網站上，贊助 EVENT (歡迎晚宴及 GALA DINNER) 經費預估約 10 萬美元以上，其他 4 級贊助經費金額分別為 30000、22000、15000、12000 美元。</u> <p>10.4 瞭解定期至 IAIS 報告年會籌辦進度及年會 promotion 辦理經驗 (例如應準備哪些資料，參加人數等)</p> <p>10.4.1 <u>瞭解情形 (例如應準備哪些資料，參加人數等) 自前一年起至今年共 6 次委員會議均需報告進度，主要係提交紙本報告給 EXCO 及預算委員會</u></p> <p>10.5 籌備所需時間、人力及工作分配</p> <p>10.5.1 <u>瞭解情形 會議期間約 60 人 (FSS 約 10 人，會議公司約 50 人)</u></p> <p>10.6 瞭解有無籌備年會手冊供參</p> <p>10.6.1 <u>瞭解情形 無英文版 (僅有韓文)</u></p>
<p>11 其他心得</p>	<ul style="list-style-type: none"> ● 會議第一天由主辦國監理機關 FSS 與該國產壽險公會及業界共同舉辦亞洲監理官歡迎晚會，並致贈傳統小禮物，共計有 8 國 14 外國監理官參加，可藉此交流亞洲國家與主辦國監理官及業界之關係。 ● 與會名單字體過小，且列印不是太精細，不便閱讀。可考量參考其他國際會議，讓已報名者可登錄系統看到各國出席人員名單。 ● 建議提供無線上網，可參考澳門會議將網路費強制收取。 ● 委員會議後方聽眾席應提供足夠插座，以鼓勵與會人員直接以筆電閱讀資料。 ● 會議工作人員大多為臨時約聘，有時對於部分細節會有不知要問誰的情況 (例如：詢問減免機場飯店巴士應如何購買，經循會場多人均無法解答)。 ● GALA DINNER 使用的會場即為平日已有提供包含餐飲與固定表演的場地，故非常方便。該表演為結合傳統與現代藝術的音樂劇，雖褒貶不

		<p>一，但仍有當地特色。未來我方舉辦亦可思考具本地特色又能為大眾所接受的表演。</p> <ul style="list-style-type: none">● 餐飲有貼心標示不含麩質 (Gluten-Free) 及不含乳製品 Non-Dairy。
--	--	--

附錄 V：照片