

# 出國報告（出國類別：考察）

## 公司或共和國：坤甸羅芳伯事業研究 ——羅芳伯故里嘉應州客家文化考察

服務機關：國立清華大學

姓名職稱：張維安 教授

派赴國家：中國廣東

出國期間：99.6.20-28

報告日期：99.7.5

## 摘要 (200-300 字)

本次田野資料蒐集底目的在於瞭解坤甸羅芳伯的蘭芳公司之性質，特別是針對蘭芳公司的公司性質是否具有秘密會社的色彩，羅芳伯如何有能力組織這麼龐大的蘭芳公司？此次資料的蒐集除了嘉應大學客家研究中心、中國客家博物館、劍英圖書館等圖書資料的蒐集外，田野資料方面包括三部份，一是關於羅芳伯當時所居住的嘉應州客家環境背景做一個基本的瞭解，訪查地點包括梅縣、淞口鎮、興寧鎮等地方；第二部分則是關於羅芳伯出生的地方石扇鎮，瞭解當地人對於羅芳伯的瞭解、記憶以及相關資料，如族譜和紀念館等資料的蒐集；第三部分則是在蕉嶺鎮，針對華僑農場裡面的印尼華僑對羅芳伯的記憶資料之蒐集。

嘉應州羅芳伯相關資料蒐集之外，路過廣州，順道訪問廣州中山大學，除了翻閱圖書館資料外，主要是訪問社會系教授丘海雄所主持的「珠三角改革發展研究院」、「電話訪問中心」等，並討論台商研究的合作計畫。

**關鍵字：**嘉應州、羅芳伯、客家、中山大學、台商

## 目次

○、摘要.....	P.2
一、目的.....	P.3
二、過程.....	P.3
三、心得與建議.....	P.11
四、順道訪問姊妹學校.....	P.12

### 一、目的

此次田野資料蒐集為研究計畫「公司或共和國：坤甸羅芳伯事業研究」規劃中的一部份，主要回答的問題是，坤甸羅芳伯的蘭芳公司之性質，與天地會是否相關，羅芳伯何以有能力組織蘭芳公司，另外，蘭芳公司的組織是否借自於當地鄉村自理的經驗。

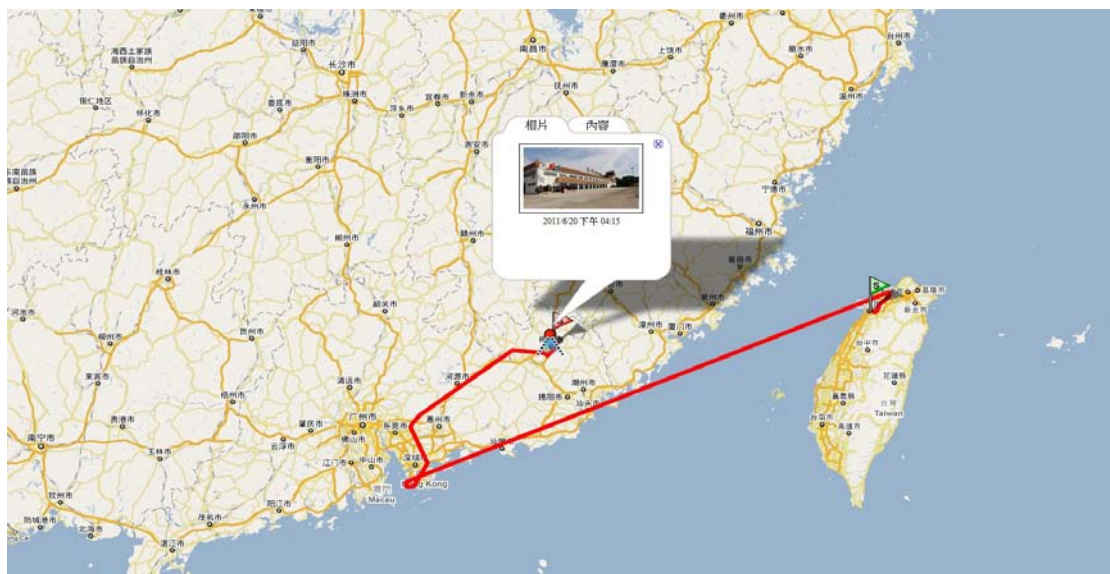
研究目的與地點：

- 1 嘉應州客家鄉村治理與文化特色考察：淞口鎮、興寧鎮、梅縣
- 2 羅芳伯故居考察：石扇鎮
- 3 印尼華僑的羅芳伯記憶：蕉嶺鎮

4 文獻資料蒐集：嘉應大學、廣州中山大學、梅縣劍英圖書館，以及梅縣「中國客家博物館」。

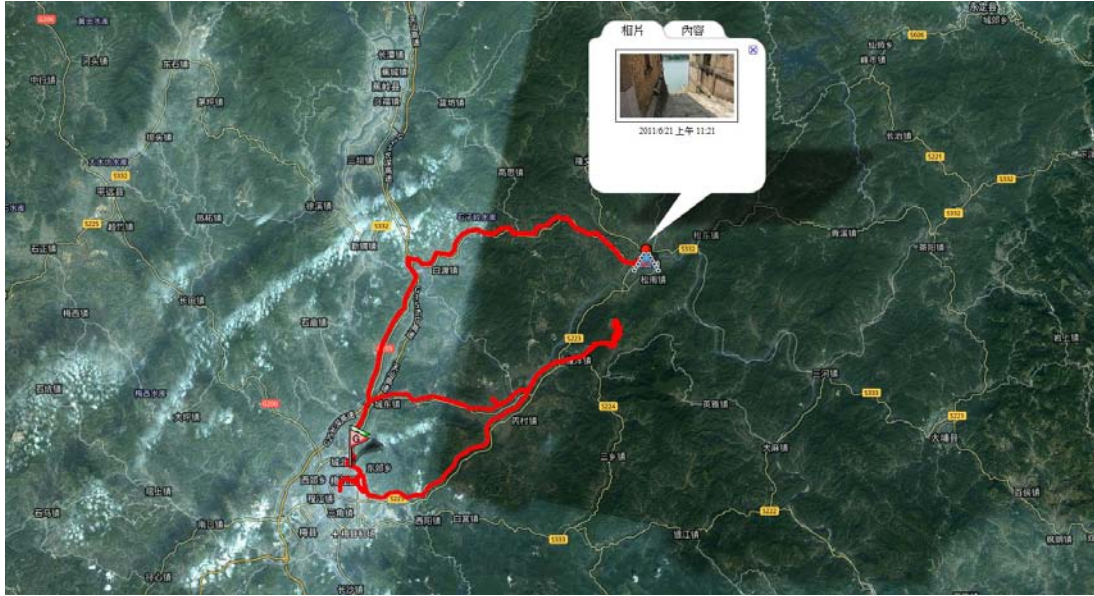
### 二、過程

2011/6/20：8:28 搭高鐵到桃園轉機場飛香港，14:35 從香港轉飛梅縣，傍晚進駐嘉應學院亮湖樓賓館，以嘉應大學客家研究院為基地，探訪嘉應地區客家文化之特性。

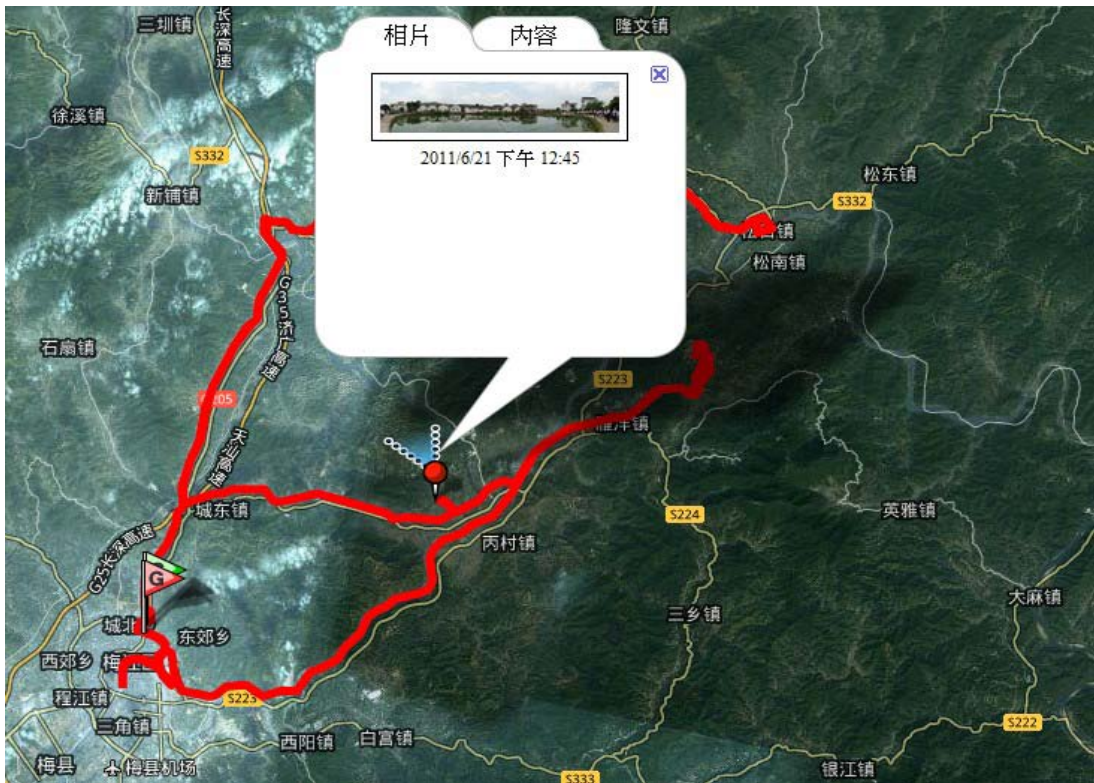


照片一：新竹—香港—梅縣飛行旅程

2011/6/20 參訪客家古鎮淞口，以「自古山歌從口（淞口）出」聞名，此鎮為客家先民向外遷徙的重要起點，梅江發源於惠州，往東北流到淞口之後，轉往東南流向潮州，成為韓江流域上游的重要客家城鎮。參訪客家圍龍之最「仁厚溫公祠」。

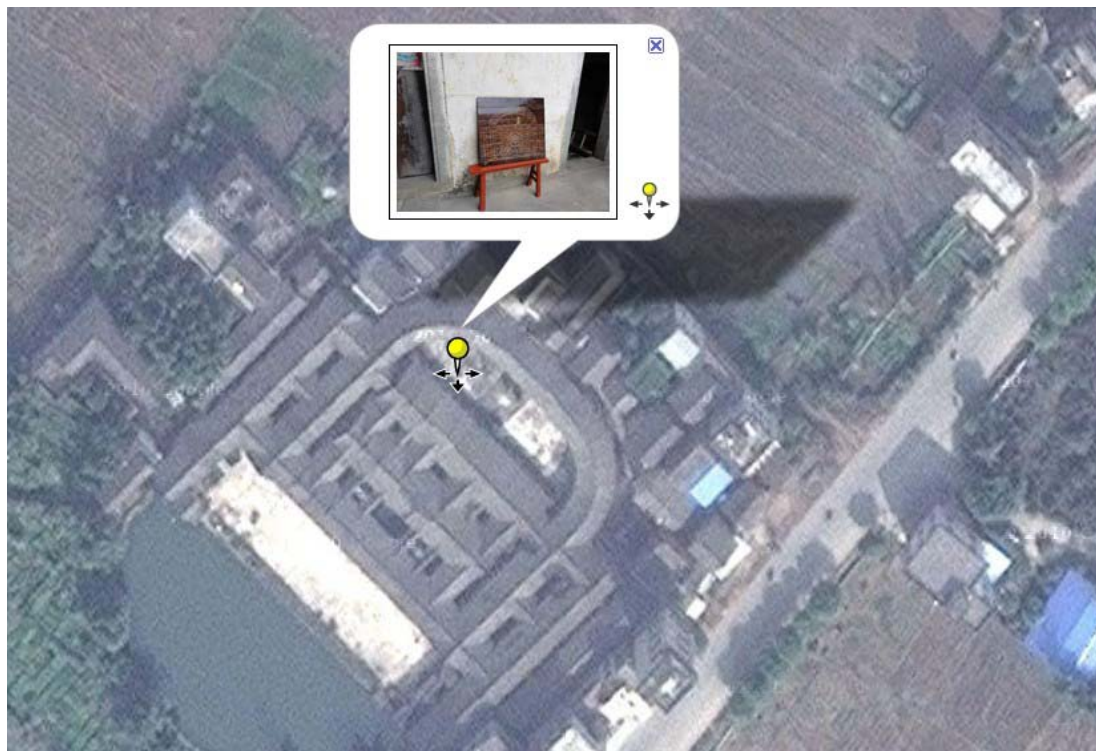


照片二：梅縣淞口：客家移民最主要的渡口之一

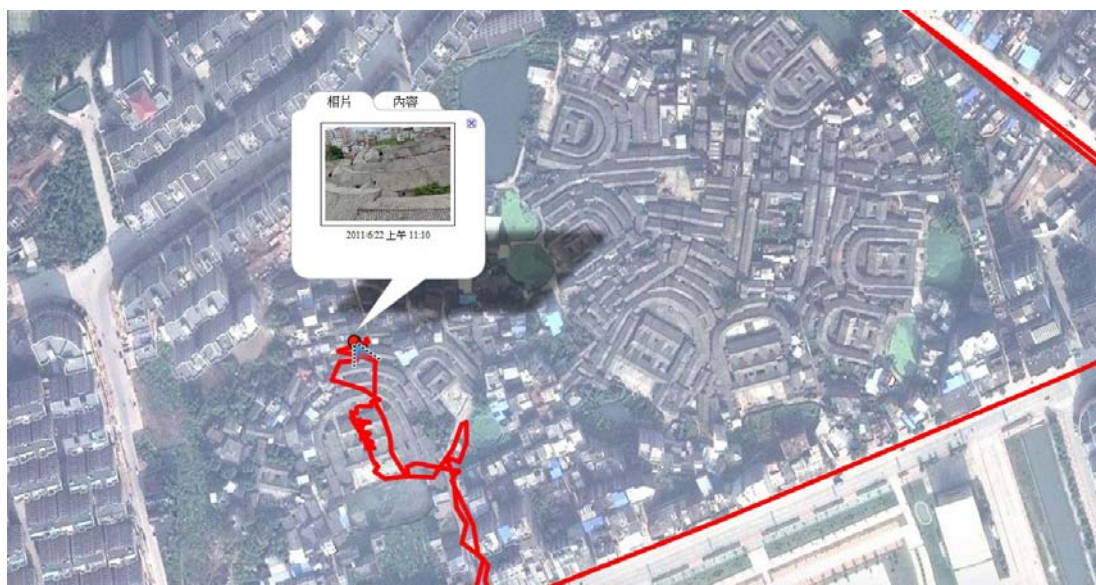


照片三：丙村仁厚溫公祠：客家圍龍屋之最

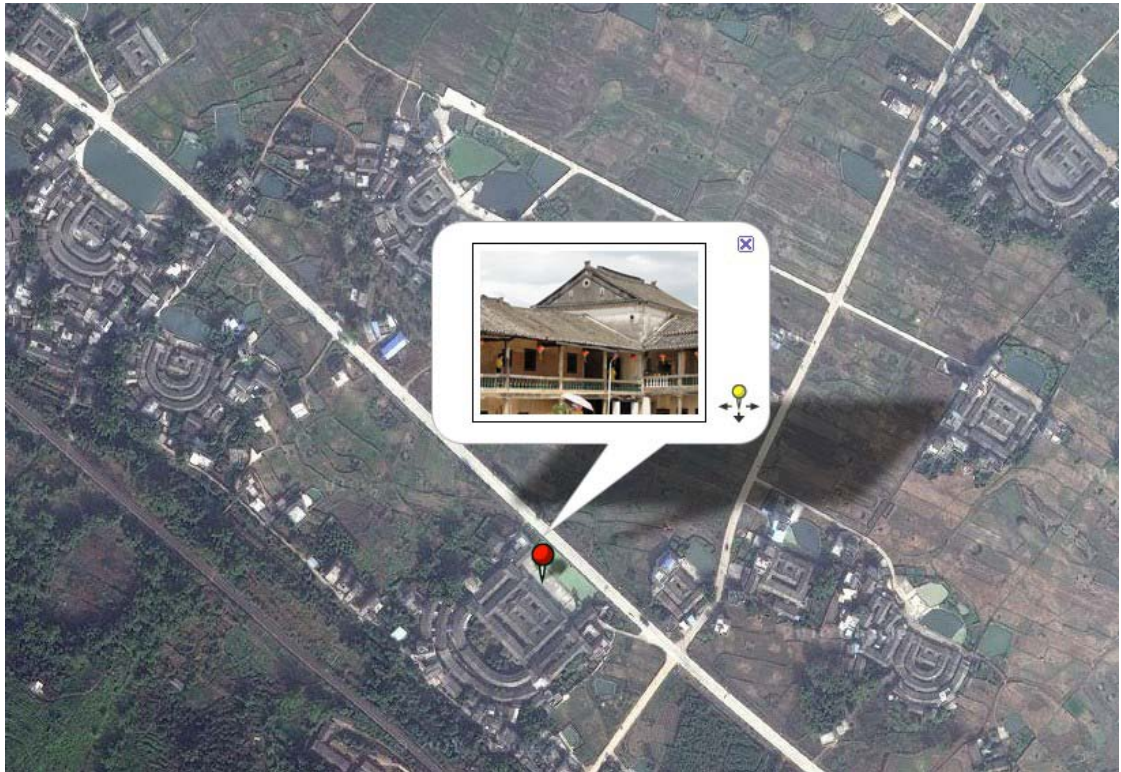
2011/6/22：參訪九廳十八井（豫章堂）圍龍屋，化胎與五行石等，下午訪問李和美圍龍屋、隸華園客家名居，訪中國客家博物館及黃遵憲故居等周邊客家文化園區。



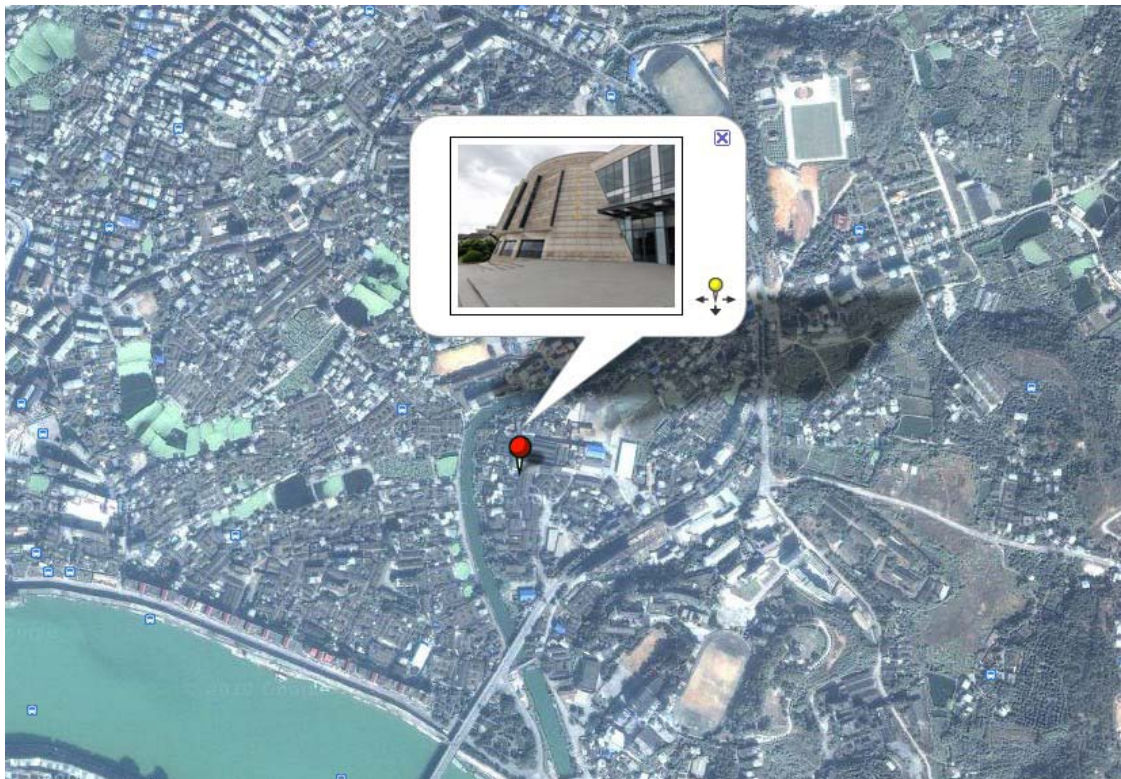
照片四：李和美圍龍屋



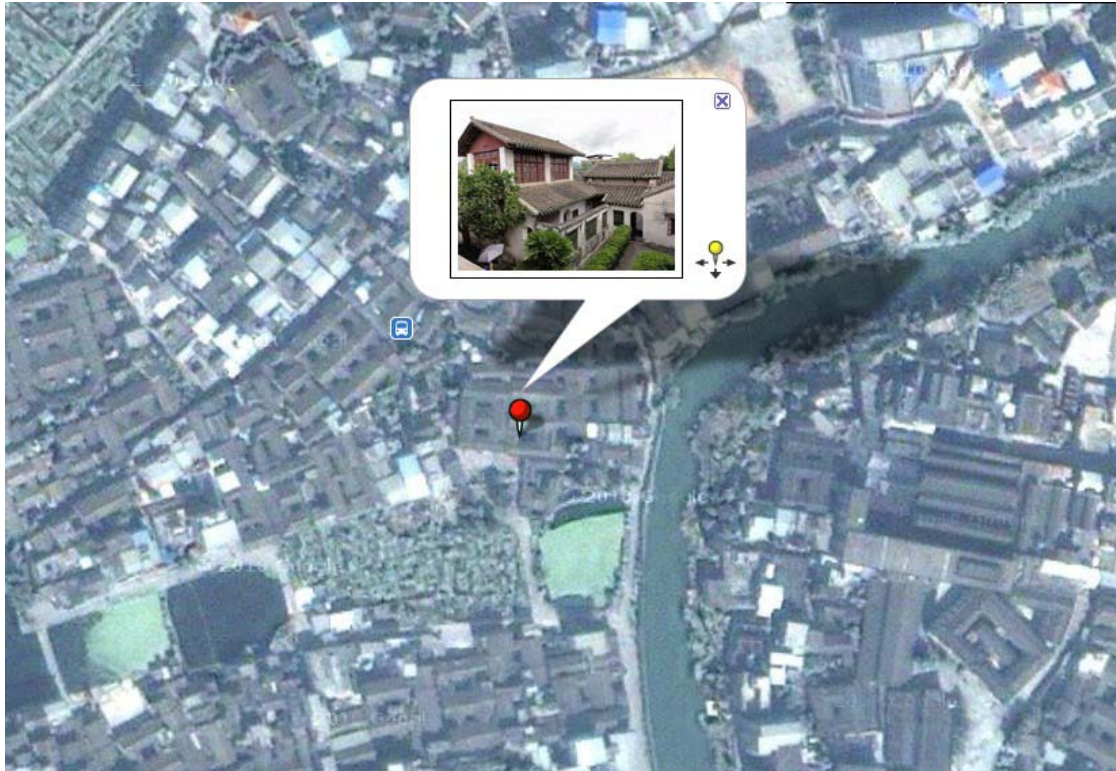
照片五：九廳十八井



照片六：隸華園



照片七：中國客家博物館



照片八：黃遵憲故居：人境廬

2011/6/23：參訪林姓宗祠西河堂（北瞻公祠）、萬秋樓用餐，巧遇新竹來的客家歌手陳永洵。



照片九：萬秋樓

2011/6/24：訪問石扇鎮，探索羅芳伯故居並搜及其相關故事。參訪嘉應學院客家資料中心。



照片十：羅芳伯故居

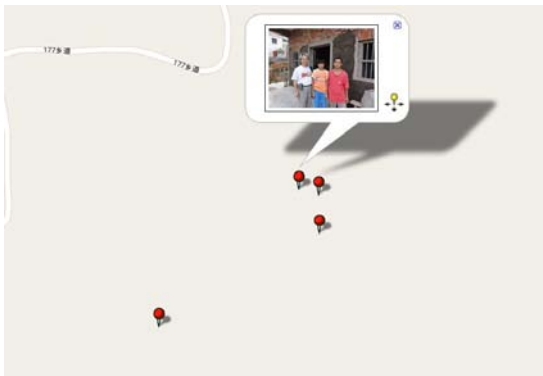


照片十一：高羅祠堂：羅芳伯家族與高姓合祠

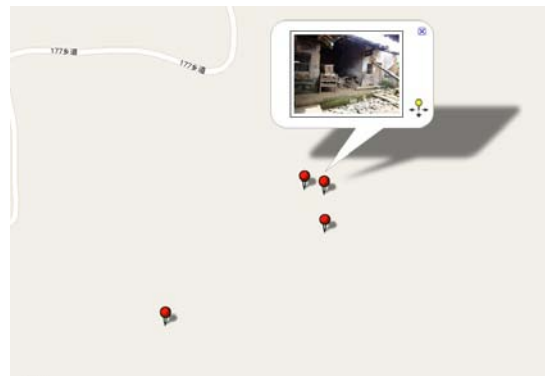




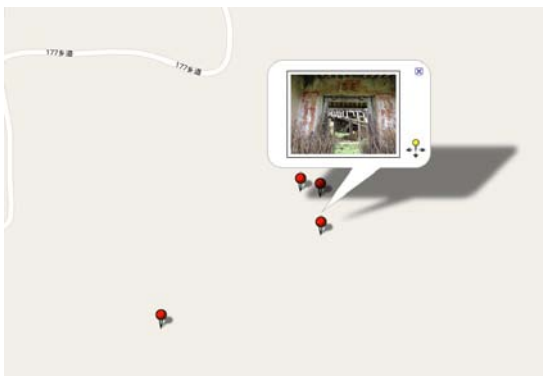
照片十二: 石扇鎮梅北中學



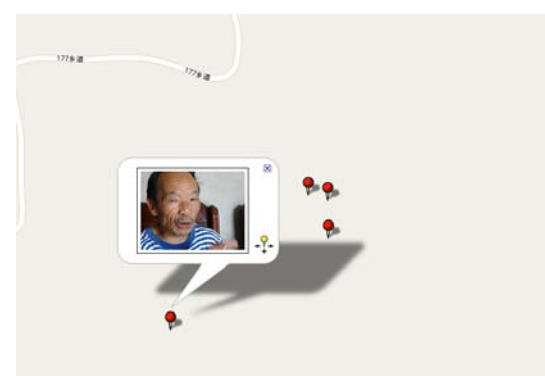
照片十三:相對位置：羅芳伯後代一



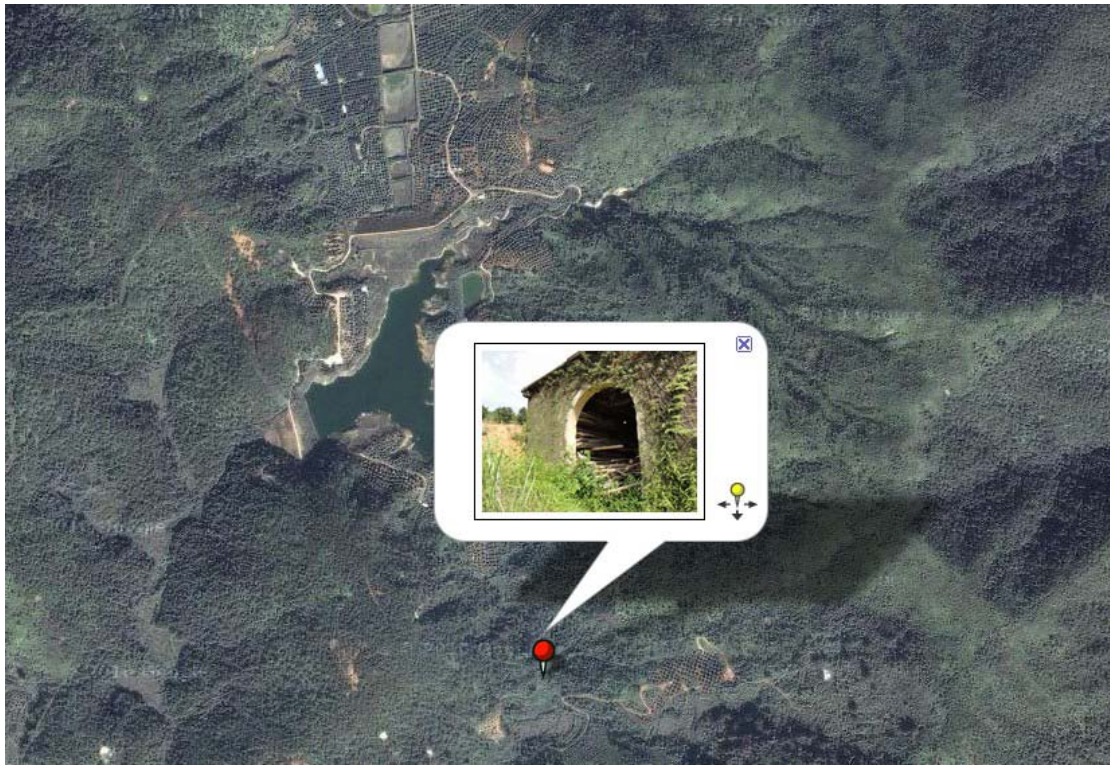
照片十四:相對位置：羅芳伯故居



照片十五:相對位置：高羅祠堂



照片十六:相對位置：羅芳伯後代二

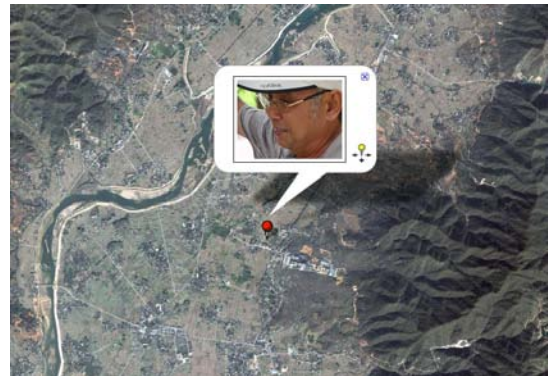


照片十七: 石扇徑尾風雨亭

2011/6/25: 探訪蕉嶺華僑農場, 再尋羅芳伯事蹟。探訪石窟河及長潭水庫、蕉嶺徐氏七聖宮廟宇。石窟一徵為最早的客家研究文獻, 便是描寫此地的客家文化特色與客家人的相關現象。



照片十八: 蕉嶺基督教會



照片十九: 蕉嶺華僑農場

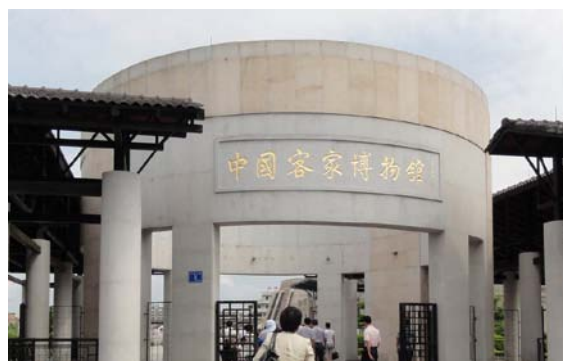


照片二十: 蕉嶺華僑農場

2011/6/26：晨訪葉劍英圖書館，瞭解客家藏書與地方資料的蒐藏情形。參訪東山書院，再訪客家博物館。



照片廿一：梅縣劍英圖書館



照片廿二：中國客家博物館

### 三、心得與建議

此次田野資料的蒐集，對於研究計畫的進行有很大的幫助。在坤甸羅芳伯的事業之研究中，因為第一手的資料有限，大多依賴袁冰凌所翻譯的高延荷蘭文作品「婆羅洲華人公司」，針對高延的解讀來瞭解蘭芳公司。本研究特別針對高延所主張的兩個論點進行考驗，首先高延認為羅芳伯所建構的蘭芳公司，並不是一個秘密會社，雖然他的主張也有一定程度的可接受性，特別是他所接觸的蘭芳公司，已經歷經了幾十年的歷史，當時已經落地生根很久，原有出走南洋的理由可能已經淡薄或變得不重要，這些遠赴南洋的華人對於自己的經濟活動與生存空間的關心，可能遠遠大於反清復明的初衷。我們在田野資料的蒐集中，發現羅芳伯在當地相當清楚的是以一位天地會的「領袖」出現，並且是以受到當時的朝廷之壓迫才出走南洋的故事。在風雨亭火燒美髯使官兵錯過捉他的故事中，特別指出羅芳伯的傳奇。

本次田野資料的蒐集，除了針對嘉應州的一般客家文化特質之外，我發現羅芳伯所出生的客家村落有其一定的歷史背景，據瞭解石扇堡在明朝的時候是一個圍兵的地方，我們需要更進一步的資料來說明，一個以圍兵為主的村鎮，對於羅芳伯後來組織蘭芳公司是否有一定的關連性？目前仍有待蒐集更細緻的資料來分析，特別是關於鎮遠志、石窟一徵的資料閱讀。

這位當地人所稱的「外朝天子」，除了有個人能文能武的魅力之外，當地的風水傳說，也是一個很有意義的發現。

本次田野資料的蒐集，對於坤甸羅芳伯事業的整體性解讀，有非常重要的意義，待錄音資料以及在地文獻的閱讀之後，將具體完成高延所留下來的兩個問題的解答：羅芳伯的蘭芳公司與秘密會社是否有關？羅芳伯的蘭芳公司組織特色受到什麼所影響？是當地的鄉村自理的特色？還是受天地會與圍兵制度的影響？

## 2011/6/26-28 拜訪姊妹學校廣州中山大學社會系

### (1)、摘要

在整個資料蒐集的過程中因路過廣州，在清華大學與廣州中山大學簽訂 MOU 的架構下，去年本院規劃與該校進行交流。出發前正好與該校社會系丘海熊教授討論到台商企業轉型升級的研究，特別停留拜訪該校，並瞭解兩院交流、合作的可行性。

### (2)、目的

本次順道拜訪姊妹學校的理由，是本校與廣州中山大學正推動學術交流與合作，本次田野旅行正好路過廣州，乃規劃最後三天（事實上是一個完整的一天及抵達與離開的前後兩天），前往廣州進行學術交流。

### (3)、過程

參訪廣州中山大學社會系丘海熊教授，接受廣東政府的委託設立的「珠三角改革發展研究院」，該院設立於該校「洗為堅堂」，據說該建築物為華人諾貝爾獎得主楊振寧協助捐款在 1988 年興建，建築物一樓設有楊振寧博士的銅像。丘教授同時也負責該校的電話訪問中心。協助當地的學術調查所需，最近剛替一位台灣學者的計畫完成電話調查，其貢獻可比擬台灣的社會變遷調查成果。



照片一：訪問中山大學



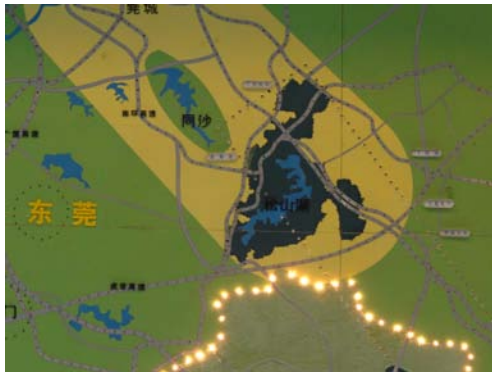
照片二：訪問中山大學



照片三：楊振寧博士銅像



照片四：德國社會學家 Max Weber



照片五:東莞松山湖科技園區



照片六：台商的歡迎跑馬燈



照片七：台商岳峰公司



照片八：台商台達電子

6/26 星期天，訪問松山湖高科技園區的規劃以及台灣高科技園區的設立。6/27 星期一，訪問兩家台商企業，台達電子與岳峰電子科技，並與東莞台商轉型升級聯合辦公室李韋成主任。6/28 日星期二拜訪台商大麥客批發場及中山大學。



照片九：在大麥客三樓的長期展示中心



照片十：大麥客自有品牌

#### (4)、心得與建議

全球性金融風暴對在中國大陸投資的台商帶來巨大的影響。特別是原來以加工出口為主要的廠商，外銷訂單的驟減，促使台商思考轉型升級的必要性，沒去東莞瞭解台商，不會知道台灣有許多企業輔導機構，都在這個時候受邀到中國大陸協助台商度過難關，例如工業技術研究院，生產力中心等，相同的港商也延攬

香港的輔導團體來診斷，協助企業降低成本，轉型升級。這裡牽涉到兩個制度創新，很值得思考，第一是過去許多台商因為內銷的呆帳，收不到錢，而不敢進行內銷事業的經營，第二是內銷市場牽涉到內銷管道的有無或相關成本。前者，據瞭解是以政府設立中國信保公司來解決，對於信用較差的企業通過信用評等的方式來約束企業：「國內貿易信用保險可以彌補您在國內貿易過程中，因買方破產或買方拖欠貨款而遭受到的應收賬款損失，可以有效化解您國內貿易應收賬款的風險，幫助您合理選擇交易夥伴，減少壞賬準備，拓寬融資管道，提升信用風險管理水準」。<sup>1</sup>另一個制度創新便是由政府與台商共同努力建立內銷的平台，「大麥客」賣場的建立，便是在這樣的情形下誕生了，就外表來看，大麥客非常的向台灣的「好市多」。這種制度性的發明，相當程度的顛覆了生產者驅力或買者驅力的理論，在台商的世界裡，生產者本身就是大買者，也是直接的銷售者。在大麥客的賣場裡，我們看到兩層針對一般擁有會員卡的買者的商品共應，看起來和好市多一模一樣，不同的是第三層提供了台商產品的長年商品展示，可以試用、試吃，可以簽約，提供一個台商產品的內銷平台。T:MARK 大麥客(Wholesale)：是一個協助台商名品外銷轉內銷、回應政府產業轉型升級政策、引進台灣精品拓展大陸市場的平台。

廣州中山大學「珠三角改革發展研究院」，針對台商的轉型升級研究，希望能與清華大學的研究團隊合作，這方面的意願與可能性，與本院當代中國研究中心的研究旨趣有相當大的關連性，這次的訪問，可能促成兩校進一步的交流互訪與研究合作之進行。

---

<sup>1</sup> 中国出口信用保險公司，<http://baike.baidu.com/view/470695.htm> (2011/7/1)