

# 出國報告（出國類別：招生宣導）

## 海外聯合招生委員會 2011 年赴泰國辦理招生宣導出國報告書

出國成員：姓名、服務機關及職稱

（團 長）許和鈞 國立暨南國際大學校長

海外聯招會主任委員

（副 團 長）林磐聳 國立臺灣師範大學副校長

（隨團指導）林淑貞 教育部僑民教育委員會主任委員

（團 員）呂素珍 僑務委員會僑生輔導室就學輔導科科長

（團 員）李有豐 國立臺北科技大學國際事務長

（團 員）廖經芳 朝陽科技大學研發長

（團 員）左維萱 海外聯招會秘書組組長

（隨團秘書）吳佩玲 海外聯招會試務組幹事

派赴國家：泰國

出國類別：宣導

出國期間：100 年 2 月 10 日至 2 月 16 日

報告日期：100 年 4 月 20 日

# 摘要

為宣導政府招收海外僑生回國升學政策、輔導措施、回國升學申請作業程序及其應注意事項，本(100)年海外聯合招生委員會在教育部的補助支持及僑務委員會的協助下，由國立暨南國際大學許校長和鈞領隊，協同教育部僑民教育委員會林主任委員淑貞、僑務委員會僑生輔導室就學輔導科呂科長素珍、國立臺灣師範大學林副校長磐聳、國立臺北科技大學國際事務處李國際事務長有豐、朝陽科技大學研發處廖研發長經芳、海外聯招會秘書組左組長維萱及試務組吳幹事佩玲等一行 8 人，於本（100）年 2 月 10 日啟程，赴泰國曼谷參與教育部菁英來台留學辦公室於香格里拉飯店 (Shangri-La Hotel) 會議廳舉辦之臺泰教育論壇、暹羅百貨公司(Siam Paragon)舉行之台灣高等教育展(共有 48 所大學、148 位參展工作人員共襄盛舉)、此外並赴曼谷中華會館、泰北清萊建華綜合高中及清邁熱水塘一新中學等地各辦理 1 場招生宣導說明會，俾爭取泰國地區僑生回國升讀大學。

宣導說明會之時間及場地係洽請教育部派駐泰國歐季曦秘書及僑務組協調安排，並協助邀請當地有意來臺升學僑生、家長、中學校長、教師及有關人士出席與會。每場說明會進行時間約 1.5 至 2 小時。會場除發放海外聯招會宣傳 DM (含報名程序、獎助學金資訊及國內各大學校院招生類別介紹等) 供與會師生家長參考外，並以海外聯招會之『展翅 UP TO YOU-臺灣海外聯合招生』之宣導短片(DVD)為導引，使在場者大致瞭解臺灣地理及人文環境、國內大學校院現況、聯招會受理海外僑生申請、測驗及分發相關作業程序及僑生在學輔導措施等，並和當地華文教師、僑生家長等與會人士廣泛交換意見。

本次宣導行程除感謝教育部支持並補助宣導經費外，承蒙僑務委員會、教育部派駐秘書、僑務組、曼谷中華會館、泰北文教中心、建華綜合高中段家壽校長及熱水塘一新中學朱開炳校長等大力協助使此次活動圓滿完成，敬表謝忱之意。

## 100 學年度海外聯合招生委員會

# 泰國地區招生宣導說明會出國報告

### 目次

一、組團目的.....	4
二、宣導行程.....	4
三、成員名單.....	6
四、宣導說明會流程.....	6
五、宣導說明會簡報 (PPT) .....	8
六、宣導說明會參考資料.....	11
(一) 海外聯招規模-- <u>一次報名.多元選擇</u> .....	11
(二) 公私立大學學雜費徵收標準 (以 99 學年度為例)-- <u>學費便宜·生活易</u> ...	12
(三) 臺灣高等教育體制介紹 .....	12
(四) 獎助學金— <u>獎助優渥.種類多</u> .....	13
(五) 僑生輔導措施— <u>制度健全.照顧全面</u> .....	14
(六) 聯招會作業程序及申請僑生注意事項 .....	14
七、宣導說明會意見交換彙整 .....	20
八、心得與建議.....	21
九、附錄 .....	24
(一) 活動花絮剪影.....	25
(二) 傳媒報導.....	31
(三) 泰國教育展行前說明會簡報資料 .....	34
(四) 海外聯招泰國地區申請及分發人數統計表 .....	37

# 泰國地區地圖



## 一、組團目的

為宣導政府招收海外僑生回國升學政策、輔導措施、回國升學申請作業程序及其應注意事項，本(100)年海外聯合招生委員會在教育部的補助支持及僑務委員會的協助下，組團前往泰國曼谷參與教育部菁英來台留學辦公室於香格里拉飯店 (Shangri-La Hotel) 會議廳舉辦之臺泰教育論壇、暹羅百貨公司(Siam Paragon)舉行之台灣高等教育展(共有 48 所大學、148 位參展工作人員共襄盛舉)、此外並赴曼谷中華會館、泰北清萊建華綜合高中及清邁熱水塘一新中學等地各辦理 1 場招生宣導說明會，俾爭取泰國地區僑生回國升讀大學。

## 二、宣導行程

日期	時間	行程	備註
2 月 10 日 (星期四)	12:30	桃園國際機場 第一航廈華航 8A 櫃檯前集合	◆ 安亨旅行社陳進源經理 電話：0933-025427
	13:55-16 :45	搭乘華航 CI835 臺北→曼谷	
	晚間	飯店 CHECK IN	夜宿：Baiyoke Sky Hotel Add：222 Rajprapop Road,Raj thevee Bangkok Thailand 10400 Tel：+66(0)-2656-3000,2656-3456
2 月 11 日 (星期五)	08:30-18:00	臺泰教育論壇	Shangri-La Hotel,Bangkok
	中午	泰國教育部午宴	
2 月 12 日 (星期六)	09:00	出發往曼谷中華會館	
	10:00-12:00	舉行宣導說明會① 地點：中華會館中山紀念堂	曼谷中華會館 電話：02-6797137-9
	下午	回 Siam Paragon 參加教育展	09:00-10:00 曼谷教育展各校場地佈置 (Siam Paragon 百貨公司) 10:30 展場開門(百貨公司開始營業時間) 11:00-11:30 開幕式(泰國教育部部長、駐泰國代表處代表陳銘政、教育部部長吳清基致詞)
	18:00	各校準備展覽結束	
	19:00	臺灣教育部晚宴	

日期	時間	行程	備註
2月13日 (星期日)	10:00-17:00	曼谷教育展各校展示	
	18:20-19:40	搭乘泰航 TG140 曼谷-清萊	許主任委員和鈞先行返台
	19:40	建華綜合高中赴清萊機場接機	
	20:00-20:30	清萊→美彰	
	20:30-21:30	晚膳	
	21:30-22:00	美彰-美賽	夜宿：Tivatom placo Hotel
2月14日 (星期一)	07:30-08:00	早餐	
	08:30-09:00	美賽-滿堂	
	9:00-10:00	場地佈置	清萊滿堂建華綜合高中文教中心
	10:00-12:00	舉行宣導說明會② 地點：泰北文教中心	清萊建華綜合高中段家壽校長接待 光復中學、普門中學、復華中學及大同中學師生前來參加(約 60 人)
	12:00-13:00	午膳	
	13:00-17:00	參觀拜會行程(拜會建華綜合高中董事長陳茂修將軍)	
2月15日 (星期二)	17:00-18:00	晚膳	夜宿：汪康旅店
	06:30-07:00	早餐	旅館用餐
	7:00-10:30	往清邁熱水塘一新中學(車程)	不參加菁英辦公室清邁教育展
	10:30-12:00	舉行宣導說明會③ 地點：清邁熱水塘一新中學	清邁熱水塘一新中學朱開炳校長接待 一新中學 56 人(學生、家長、教師) 華興中學 50 人(學生、教師) 光華中學 15 人(學生、教師)
	12:00-13:30	午膳	
2月16日 (星期三)	13:30	赴清邁旅館(車程約 2 小時 30 分)	
	08:10-09:20	搭乘泰航 TG101 清邁-曼谷轉機	
	11:25-15:55	搭乘華航 CI834 曼谷-臺北	

◎ 清萊建華綜合高中:Tien Hua Comprehensive Senior High School

No.188 Moo 3 T. Pong-Ngam, A. Maesai,Chiangrai 57130 Thailand

◎清邁熱水塘一新中學:219 Moo 10 Banmai Nong bour Chaiparkan Chaingmai 50320 Thailand

### 三、成員名單

職別	姓名	性別	服務單位及職稱
團長	許和鈞 Sheu, Her-Jiun	男	國立暨南國際大學校長、 海外聯招會主任委員
副團長	林磐聳 Lin, Pang-Soong	男	國立臺灣師範大學副校長
隨團指導	林淑貞 Lin, Shu Jen	女	教育部僑民教育委員會主任委員
團員	呂素珍 Lu, Su-Chen	女	僑務委員會僑生輔導室就學輔導科科長
團員	李有豐 Li, Yeou-Fong	男	國立臺北科技大學國際事務處國際事務長
團員	廖經芳 Liaw, Ching-Fang	男	朝陽科技大學研發處研發長
團員	左維萱 Tso, Wei-Hsuan	女	海外聯招會秘書組組長
隨團 秘書	吳佩玲 Wu, Pei-Lin	女	海外聯招會試務組幹事

### 四、宣導說明會流程

宣導說明會之時間及場地係洽請駐泰國代表處文化室歐季曦秘書及僑務組協調安排，並協助邀請當地有意來臺升學僑生、家長、中學校長、教師及有關人士出席與會。

說明會進行方式以海外聯招會之『展翅 UP TO YOU-臺灣海外聯合招生』之宣導短片(DVD)為導引，使在場者大致瞭解臺灣地理及人文環境、國內大學校院現況、聯招會受理海外僑生申請、測驗及分發相關作業程序及僑生在學輔導措施等，並和與會人士廣泛交換意見，每場說明會配合協辦學校，進行時間約 1.5 至 2 小時。其程序預定如下：

宣導說明會流程表

程 序	主 持 人	主 要 內 容	時間 配當 (分)
一、說明會開始	第一場： 駐泰代表處僑務組蔡組長 第二場： 建華綜合高中段家壽校長 第三場： 清邁一新中學朱開炳校長	1. 致歡迎詞 2. 辦理宣導說明會之背景與目的 3. 介紹與會人員（含代表處人員及僑校代表）	3-5
二、宣導引言	第一場： 許主任委員和鈞 第二、三場： 師大林副校長磐聳	1. 感謝協助安排說明會 2. 說明來訪目的及表達歡迎來臺升學之意 3. 介紹宣導團成員(發放宣導摺頁-共同文宣)	2-3
三、致歡迎詞	林主委淑貞	說明我國政府最新之僑教政策及措施，並代表教育部歡迎僑生回國升學	5-10
四、播放宣導短片	第一場： 許主任委員和鈞 第二、三場： 師大林副校長磐聳	播放海外宣導影片(海聯組織、報名方式、國內大學概況、僑生輔導措施等簡介)	12
五、宣導說明	許主任委員和鈞及全體團 員	各場次指定一名團員針對臺灣高等教育做整體介紹，並輔以 Powerpoint 簡報檔加以說明。 第一場：師大林磐聳副校長 第二場：臺北科大李有豐國際事務長 第三場：朝陽科大廖經芳研發長	15-20
六、意見交換	許主任委員和鈞及全體團 員	自由發問，統一作答或由團員就業務主管分別回答(致送給發問同學小禮品)	30-60
七、說明會結束	第一場： 駐泰代表處僑務組蔡組長 第二場： 建華綜合高中段家壽校長 第三場： 清邁一新中學朱開炳校長	1. 致謝詞 2. 結束宣導說明會	3-5

備註：2月13日許主任委員和鈞先行返台後，後2場之泰北宣導說明會場次由副團長師大林副校長磐聳主持。



## 五、宣導說明會簡報 (PPT)

TAIWAN 海外聯合招生委員會

# 歡迎泰國地區僑生赴臺升學

泰國地區招生宣導團  
2011年2月10-16日

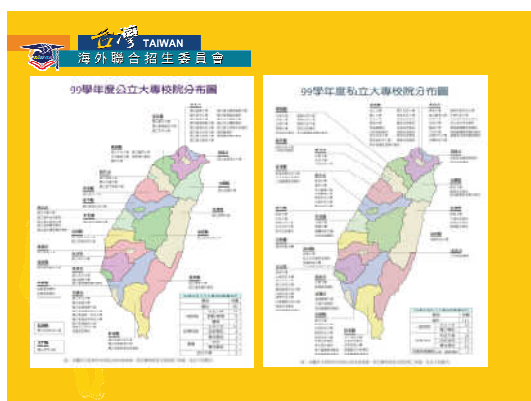


TAIWAN 海外聯合招生委員會

### 泰國地區招生宣導團

成員

- 許和鈞主任委員  
國立暨南國際大學校長
- 林磐聿副校長  
國立臺灣師範大學
- 林淑貞主任委員  
教育部僑民教育委員會
- 李有豐國際事務長  
國立臺北科技大學
- 廖經芳研發長  
朝陽科技大學
- 呂素珍科長  
僑務委員會僑生輔導室
- 左維營組長  
海外聯招會秘書組
- 吳佩玲幹事  
海外聯招會試務組



TAIWAN 海外聯合招生委員會

### 聯合招收僑生之學校

以2011年為例

類別	高教	技職	合計
性質			
公立	35	15	50
私立	37	58	95
合計	72	73	145

TAIWAN 海外聯合招生委員會

### 大專校院學生普及

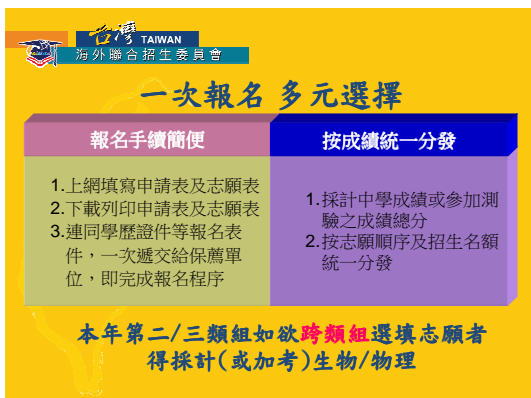
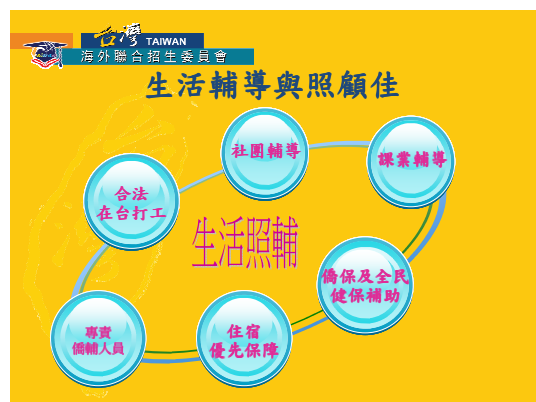
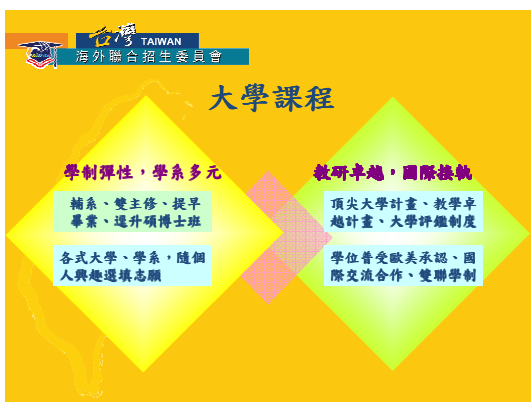
2010 01/12	學生人數						
	合計	公立			私立		
		男	女	小計	男	女	小計
大專校院	1,336,592	235,808	194,500	430,308 (32.2%)	444,164	462,120	906,284 (67.8%)
大學	1,060,167	221,963	165,472	387,435 (36.5%)	339,358	333,374	672,732 (63.5%)
學院	167,870	10,750	20,424	31,174 (18.6%)	74,109	62,587	136,696 (81.4%)

TAIWAN 海外聯合招生委員會

### 大專教師質量健全

大專教授	合計	男	女
教授	9,958	8,219	1,739
副教授	14,199	10,166	4,033
助理教授	13,572	8,945	4,627
講師	10,367	5,095	5,272
其他教師	2,029	1,065	964
合計	50,125	33,490	16,635

具博士學位者達七成





TAIWAN  
海外聯合招生委員會

1. 選填志願至師大僑先部者
2. 成績未達大學錄取標準者
3. 所填志願無名額供分發者
4. 放棄分發校系而改分發者

**師大僑生先修部**

修業  
年  
達結業標準

經聯招會分發，100%進入各大學

TAIWAN  
海外聯合招生委員會

**報名時間及地點**

申請時間：  
2011年2月1日起至2月28日止

申請地點：  
我政府駐外館處、僑務委員會海外華僑文教服務中心或僑務委員會指定之保薦單位。  
**泰華文教服務中心**

TAIWAN  
海外聯合招生委員會

中華民國僑務委員會  
Overseas Chinese Affairs Commission, R.O.C. Taiwan

**歡迎赴臺升學**

<http://www.overseas.nchu.edu.tw/>  
台灣南投縣埔里鎮大學路1號  
Tel: 886-49-2910900  
Fax: 886-49-2911182  
✉ :overseas@ncnu.edu.tw

## 六、宣導說明會參考資料

「海外聯合招生委員會」係由國內大學校院共同組成，為辦理 100 學年度（招收 2011 年秋季入學生）海外僑生來台就學事宜，總計有 146 所(含師大僑先部)公、私立及技職大學（校院）共同組成海外聯合招生委員會（以下簡稱海外聯招會）。

海外聯招會係由國立暨南國際大學擔任主任委員學校，邀請國立臺灣大學、國立臺灣師範大學、國立成功大學、國立政治大學、國立中正大學、國立交通大學、國立東華大學、國立台北藝術大學、國立中興大學、國立高雄大學、國立暨南國際大學、國立臺灣科技大學、國立雲林科技大學、國立高雄餐旅學院、輔仁大學、東海大學、高雄醫學大學、淡江大學、東吳大學、逢甲大學、台北醫學大學、弘光科技大學、中國文化大學、南台科技大學、樹德科技大學及景文科技大學等 26 個學校加入常務委員學校，辦理僑生分發作業。

為推展聯招會各項工作，另設有命題、閱卷、試務、查核、分發及秘書等 6 組，由常務委員學校互相推選之，目前各組的負責學校如下：

命題組——國立臺灣大學

閱卷組——國立臺灣師範大學

查核組——逢甲大學

秘書組、試務組及分發組——國立暨南國際大學

### （一）海外聯招規模——一次報名,多元選擇

1. **招生學校**：100 學年度（招收 2011 年秋季入學生）共有 146 所大學校院(含師大僑先部)加入海外聯招會，分為公、私立及高教、技職體系學校分佈如下表：

100 學年度海外聯招學校

類別	公立	私立	總計
高教體系	36	37	73
技職體系	15	58	73
總計	51	95	146

2. **招生名額**：共 145 所公私立大學校院提供學士班計 2,460 個系組，15,247 個招生名額供全球僑生及港澳生自由選填，每一類組至多可選填 70 個志願，並開放第二、三類組得互跨類組選填志願。另有 121 校共提供 2,351 個研究所 4,367 個名額供擬升讀研究所碩、博士班者選填，至多可選填 3 個志願。各類組系組數及名額數詳如下表：

### 100 學年度海外聯招學校系組及招生名額

項目	學士班			研究所		總計	
	第一類組	第二類組	第三類組	碩士班	博士班	學士班	研究所
系組數	1,449	688	323	1,840	511	2,460	2,351
名額數	9,678	3,965	1,604	3,683	684	15,247	4,367

### (二) 公私立大學學雜費徵收標準 (以 99 學年度為例)--學費便宜・生活易

幣值：泰幣/THB

院 系 別		公 立		私 立	
		每學期學費	一學年費用	每學期學費	一學年費用
學 士 班	文 法 商、 管理、 教育	19,200~27,600	46,800	39,600~48,000	87,600
	理工農	23,200~28,000	51,200	46,400~53,600	100,000
	醫學院	36,800~38,000	74,800	56,400~69,200	125,600
研究所		雜費：每學期公立約 THB 4,000~12,400；私立約 THB 9,600~14,000 學分費：按學分收費，每學分公立約 THB1,480、私立約 THB 3,320			
僑先部		含食宿、書籍、制服、保險等，一年約 THB 66,000			
備註：上述各學院系之學雜費收費金額以學院為大分類，若干學校同一學院不同學系有不同之收費。(新台幣兌換泰幣以匯率 1:1 換算)					

### (三) 臺灣高等教育體制介紹

- 學制：**分為學士班與研究所。研究所包含碩士班與博士班。一學年分 2 學期，上學期為 9 月底至 1 月中、下學期為 2 月中至 6 月底，每學期上課 18 週。
  - 學士班：**大學修業年限至少 4 年，休學、延長修業之年限為 2 年，特殊學系如醫學院科系的修業年限為 6 至 7 年，餘部分學系亦有修業 5 年者……。取得學士學位至少需修習 128 個學分。在學期間可申請輔系、雙主修，或因成績優異可申請提前畢業。
  - 碩、博士班：**碩士班修業年限為 1~4 年；博士班修業年限為 2~7 年。
- 修業規定：**上課 1 小時得 1 學分，實習實驗另計。畢業至少要修習 128 學分。大一到大三平均每學期約修 20 個學分左右。課程區分為必修及選修，必修不及格

者重修，重修的次數大多以 2 次為限（俗稱三修）。成績滿分為 100 分，及格標準為 60 分。大部分的學校有學業成績不及格退學的規定，以臺灣大學為例，僑生學期學業成績不及格科目之學分數，達該學期修習學分總數三分之二（俗稱 2/3）不及格，之後有另一學期修習學分總數逾二分之一不及格者，應令退學；而國立暨南大學的退學規定是僑生累計 3 次二分之一（俗稱 1/2）不及格，應令退學；各校退學標準不同……

3. **公私立大學校院差異：**公立即國立，經費大多由政府補助；私立為民間興學，但政府亦有補助。主要差異在於經費的來源不同。辦學成效則不完全因公私立之不同而有差異……

4. **一般大學與技職校院差異：**

(1) **一般大學：**傳統高教體制，著重基礎理論知識之傳授，多數大學及系所頗具傳統與盛名，可以習得較紮實深厚的理論基礎，進而奠定研究發展與繼續深造的根基。

(2) **技職校院：**新興高教體制，技術學院或科技大學皆屬之，科系設置多與應用實務相關，重視學生操作訓練與技術養成，師資多來自業界，實習機會多。

#### (四) 獎助學金—獎助優渥.種類多

1. **教育部優秀僑生獎學金及菁英僑生獎學金**

(1) **優秀僑生獎學金：**經海外聯招會錄取分發各梯次第一、二、三類組分發總成績前三名，且成績排名為該梯次前百分之一之華裔學生得申請優秀僑生獎學金；或符合國際數理奧林匹亞競賽金、銀、銅牌獎或美國國際科技展覽會前四等獎，經本會錄取分發大學者，得於註冊入學時核發新臺幣15萬元，在學期間學業平均為全班前10%或達85分以上，每學年得續領新臺幣12萬元。

(2) **菁英僑生獎學金：**已符合教育部優秀僑生獎學金資格，就讀居留地優質高中且各採計科目成績達最高等第者，需提來台就讀計畫等審查資料，經教育部遴選通過者；或獲得國際數理奧林匹亞競賽金、銀、銅牌獎或美國國際科技展覽會前四等獎，經志願校系審查通過優先錄取者。可獲新臺幣30萬元獎助金。在學期間學年學業平均為全班前10%或達85分以上，每學年得續領新臺幣30萬元。

2. **教育部研究所優秀僑生獎學金：**研究所僑生人數達 10 人以上之大學即可設置本獎學金，約 10%之研究所僑生可獲獎，每月發給新台幣 1 萬元。

3. **清寒僑生助學金及僑生獎學金**：清寒學生可於入學後申請清寒僑生助學金，每年約新台幣 36,000 元。另為獎勵在學品學優良僑生，計有華僑協會總會獎學金、在學學行優良僑生獎學金、海華獎助學金、華僑救國聯合總會獎學金、世華銀行清寒僑生獎助學金及華僑捐贈獎學金等數十種獎助學金。每種獎學金至少新台幣 5,000 元以上，此外各校亦準備種類項目繁多、金額不一之獎學金。

#### (五) 僑生輔導措施—制度健全.照顧全面

1. **住宿提供**：各校大多提供僑生宿舍，費用由各校自訂，每年約為新台幣 8,000 至 20,000 元不等。宿舍大多已設有網路線，提供上網使用。宿舍通常 4 到 6 人一間，享有共用衛浴設備及交誼空間等設施。
2. **課業輔導**：為提高僑生國語文與基本學科之學習能力，幫助僑生加強課業之研習，各校一年級新僑生或二年級以上基本學科不及格者，均應參加在學期中利用課餘時間或假日開辦的僑生基本學科課業輔導班。假期（寒假或暑假）亦可舉辦僑生課業補習班補習，凡必修科目不及格需要重讀或轉系需補修轉入學系(科)基礎科目之僑生，均准參加假期僑生課業補習班。
3. **工讀機會**：依據僑務委員會頒行之「補助僑生工讀金工讀生辦法」，各校提供工讀機會優先給僑生擔任，僑生可於課外時間從事工讀，每月支給約新台幣 2,500 元。此外，僑生還可以從事校外工讀，除寒暑假無工讀時間限制外，學期中每星期最長為 16 小時（原為 12 小時，業經 91.1.21 立法院「就業服務法」三讀通過增加僑生工讀時數）。
4. **國內生活現況**：各校除員生消費合作社設有餐飲部，提供經濟實惠之餐飲（如自助餐、簡餐）外，學校附近亦多有飲食店或餐廳。一般而言，學生自助餐一餐以新台幣 40 至 70 元左右即可飽餐（一天三餐約合泰銖 170 元，端看個人如何消費）。
5. **其他僑輔措施**：例如接送機服務、僑生接待家庭、僑保、健保、在台居留限制、畢業在台工作等事項，以及其他僑委會相關輔導服務措施等。

#### (六) 聯招會作業程序及申請僑生注意事項

##### 1. 申請資格：

##### (1) 學士班：

A、**僑生資格**：海外出生連續居留迄今，或最近連續居留海外6年以上（申請醫學系、牙醫學系及中醫學系者需最近連續居留海外8年以上），並取得僑居地永久或長期居留證件之華裔學生，其學歷證件並經我政府駐外館處、僑務委員會海外華僑文教服務中心或僑務委員會指定之保薦單位查證屬實者。

B、**學歷資格**：在當地華文中學、外文中學或相當於國內高級中學畢業取

得畢業證書（以同等學力資格申請者須附修業證明書）。

(2) **碩士班：**

**A、僑生資格：**

i. **海外申請：**海外出生連續居留迄今，或最近連續居留海外6年以上（申請醫學系、牙醫學系及中醫學系者需最近連續居留海外8年以上），並取得僑居地永久或長期居留證件之華裔學生，其學歷證件並經我政府駐外館處、僑務委員會海外華僑文教服務中心或僑務委員會指定之保薦單位查證屬實者。

ii. **國內大學畢業僑生：**曾以僑生資格分發國內大學校院畢業者。

**B、學歷資格：**

i. **海外申請：**符合教育部採認之國外大學或獨立學院畢業，取得學士學位或具同等學力者。所持學歷證件需經學歷完成地之我駐外館處驗證或僑務委員會指定之保薦單位核驗。

ii. **國內大學畢業僑生：**國內大學畢業取得畢業證書者（應屆畢業生檢附在學證明）

(3) **博士班：**

**A、僑生資格：**海外出生連續居留迄今，或最近連續居留海外6年以上（申請醫學系、牙醫學系及中醫學系者需最近連續居留海外8年以上），並取得僑居地永久或長期居留證件之華裔學生，其學歷證件並經我政府駐外館處、僑務委員會海外華僑文教服務中心或僑務委員會指定之保薦單位查證屬實者。

**B、學歷資格：**符合教育部採認之國外大學或獨立學院畢業，取得碩士學位或具同等學力者。所持學歷證件需經學歷完成地之我駐外館處驗證或僑務委員會指定之保薦單位核驗。

2. **報名期限：**

(1) **學士班：**第一梯次：每年11月15日起至12月31日止。

第二、三梯次：每年2月1日起至2月28日止。

(2) **研究所碩、博士班：**每年2月1日起至3月15日止。

請向駐外館處或僑務委員會委託之保薦單位索取簡章（亦可至海外聯招會網頁 [www.overseas.ncnu.edu.tw](http://www.overseas.ncnu.edu.tw) 下載簡章），於海外聯招會報名網頁登錄個人基本資料（含選填志願），列印申請表格及志願並備齊相關證明表件，一併繳交至駐外館處或僑務委員會委託之保薦單位，即完成報名申請。

3. **資格審查：**駐外館處或僑務委員會委託之保薦單位受理申請初審簽章後，將申請表件寄送僑務委員會僑生輔導室，會同相關單位進行僑生身份及學歷資格審查。



#### 4. 申請方式及測驗科目成績採計如下

##### (1) 學士班：

##### 泰國地區

##### A、申請方式：

- 以國際奧林匹亞競賽或獲美國國際科展獲獎證明申請( 審查通過後，名額另案核定並優先錄取，如未獲錄取，再依申請人所持之以下文憑及申請類組採計分發分數。 )
- 以中學最後三年成績申請
- 以 SAT Subject Test 測驗成績申請
- 以 A Level 文憑成績申請

B、**成績採計原則：**申請第二、三類組者得互相跨類組選填志願。分發分數依甲、乙、丙申請方式及申請類組，分別採計如下：

申請方式	申請類組	採計科目
甲、 中學最後三年 成績	一	1. 中文、英文、數學、歷史、地理(80%) 2. 中學最後三年 GPA 或學業成績總平均(20%)
	二	1. 中文、英文、數學、物理、化學(80%)。 2. 中學最後三年 GPA 或學業成績總平均(20%)
	三	1. 中文、英文、數學、生物、化學(80%)。 2. 中學最後三年 GPA 或學業成績總平均(20%)
乙、 SAT 測驗 成績	一	中文 (Chinese with Listening)、英文 (Literature 或 SAT Reasoning Test 之 Writing 二擇一)、數學 (Math Level 2)、歷史 (World History) 四科。
	二	中文 (Chinese with Listening)、英文 (Literature 或 SAT Reasoning Test 之 Writing 二擇一)、數學 (Math Level 2)、物理 (Physics)、化學 (Chemistry) 五科。
	三	中文 (Chinese with Listening)、英文 (Literature 或 SAT Reasoning Test 之 Writing 二擇一)、數學 (Math Level 2)、化學 (Chemistry)、生物 (Biology E/M 二擇一) 五科。
丙、 A Level 文憑成 績	一	中文 (Chinese)、英文 (English Language & Literature)、數學 (Mathematics)、歷史 (History)、地理 (Geography)
	二	中文 (Chinese)、英文 (English Language & Literature)、數學 (Mathematics)、物理 (Physics)、化學 (Chemistry)
	三	中文 (Chinese)、英文 (English Language & Literature)、數學 (Mathematics)、化學 (Chemistry)、生物 (Biology)

- ◎ 中學最後三年成績採計科目占 80%，每缺一科，則自所佔分發分數之 75%、70%、65%遞減一級換算，中學最後三年 GPA 或學業成績總平均佔 20%；SAT Subject test 測驗成績以各科總分計算，缺科以零分計。

### **泰北地區**

#### A、申請方式：

- **以國際奧林匹亞競賽或獲美國國際科展獲獎證明申請**（審查通過後，名額另案核定並優先錄取，如未獲錄取，再依申請人所持之以下文憑及申請類組採計分發分數。）
- **參加學科測驗**
- **以 SAT Subject Test 測驗成績申請**

**B、成績採計原則：**申請第二、三類組者得互相跨類組選填志願。分發分數依甲、乙申請方式及申請類組，分別採計如下：

申請方式	申請類組	採計科目
甲、參加學科測驗	一	中文、英文、數學、歷史、地理。
	二	中文、英文、數學、物理、化學。
	三	中文、英文、數學、生物、化學。
乙、SAT 測驗成績	一	中文、英文、數學、歷史四科。
	二	中文、英文、數學、物理、化學五科。
	三	中文、英文、數學、物理、化學、生物六科。

- (2) **研究所碩、博士班：**申請僑生按簡章及志願校系規定，備妥書面審查資料分轉各校進行審查。

#### 5. 決定錄取標準：

##### (1) 學士班：

### **泰國地區**

成績採計後，於 3 月中旬（免試地區第一梯次）及 5 月中下旬（免試地區第二梯次）召開常務委員會議，依該年申請僑生程度及成績表現決定錄取標準。

- (2) **研究所碩、博士班：**志願學校審查申請僑生書面資料，決定錄取與否，並提供錄取順序名單供海外聯招會辦理分發作業。

## 6. 分發依據：

- (1) **學士班**：將申請人分發成績高低排序，達大學最低錄取標準者自高分先行分發，按其所填志願及各校系分配名額分發；未達大學錄取標準者分發至國立臺灣師範大學僑生先修部。
- (2) **研究所碩、博士班**：依據申請人所填志願校系，將申請表件分轉各校進行審查。按教育部核定各系校招生名額、審查結果及志願序進行分發。

## 7. 公告錄取及註冊入學：

### (1) 學士班：

**泰國地區**：本學年度於3月底（免試地區第一梯次）及5月底（免試地區第二梯次）放榜。

**泰北地區**：本學年度預計將於6月中下旬放榜。

### (2) 研究所碩、博士班：預定於6月初放榜。

以上錄取名單可於僑務委員會網頁（<http://www.ocac.gov.tw>）或海外聯招會網頁（<http://www.overseas.ncnu.edu.tw>）查詢。僑生接獲分發通知書後，即可辦理簽證，於各校開學前來台註冊入學。

申請學士班者若對所分發校系不滿意，仍可於開學前向聯招會申請改分發至國立臺灣師範大學僑生先修部就讀。

## 8. 志願選填注意事項：

### (1) 學士班：

- A、各類組校系名額已公告在網頁上，歡迎上網查詢。
- B、請申請人依自己的志向、興趣作為選填志願之主要考量，各梯次名額分配結果僅供參考。
- C、已分發梯次之餘額可流用至次一梯次，故申請人亦可考慮配置名額為「0」之系組。
- D、申請人請依校系之就讀意願高低順序填劃，請勿重覆填選相同校系組，並儘量填滿70個志願。

### (2) 研究所碩、博士班：

- A、國內各大學研究所受理僑生之申請系所概況及招生資訊，可至海外聯招會網站查閱。
- B、填寫申請表志願校系欄位之順序應依申請人欲就讀學校系所意願由高至低依序填寫至多3個志願校系。

**9. 聯招會聯絡資訊：**

臺灣 54561 南投縣埔里鎮大學路 1 號

電話：886-49-2910900

傳真：886-49-2911182

e-mail:overseas@ncnu.edu.tw

<http://www.overseas.ncnu.edu.tw/> °

## 七、宣導說明會意見交換彙整

問題類別	問題內容
身分資格	僑生身分如何認定？
身分資格	來臺依親，可否以僑生身份申請來臺就學？
申請問題	僑生的學歷證件須經駐外館處驗證，外籍生則由學校自行證明後即可寄送給臺灣各大學，相較之下，是否外籍生的申請較為容易？
申請問題	持緬甸護照但在泰國讀高中，要適用何種簡章申請呢？
申請問題	在泰國皇家大學畢業後再至北京大學畢業，能否申請來臺就讀碩士班？
分發問題	以中學最後三年成績申請，如缺一科時影響如何？
分發問題	以中學最後三年成績申請，缺中文成績時可用 SAT 中文成績替代嗎？
分發問題	必需填滿 70 個志願，才能分發至師大僑先部嗎？
分發問題	物理及化學缺科，可以申請嗎？
獎學金申請	獎學金是入學前就提出申請或入學後再申請？
獎學金申請	請說明教育部優秀僑生獎學金及菁英僑生獎學金的差別。
獎學金申請	教育部優秀僑生獎學金是如何評比？
獎學金申請	不同的獎學金是否可重複申請？
課程修業	如欲來臺學習語言及文化，有何課程？
課程修業	如申請上台灣的大學，但語言程度不佳，可否申請保留學籍？有開語言學習班嗎？是否需收費？
課程修業	泰國一般學校 3 至 5 月為暑假，如於此時間回台學習中文有可能性嗎？
學雜費用	哪一所學校的學費較便宜？
其他	有關個人申請制的科系詳情如何？有分類組嗎？

## 八、心得與建議

本會自 92 年及 97 年赴泰國辦理招生宣導說明會後，未曾再赴該地區辦理宣導活動，雖該地區申請人數未逾百人，但近幾年來人數仍有不斷上升之趨勢，可見該地區仍有待本會持續努力宣導的空間。今年除配合駐泰代表處之安排至曼谷中華會館、泰北清萊建華綜合高中及清邁一新中學舉辦宣導說明會外，另參與教育部菁英辦公室於曼谷舉行之台灣高等教育展(共有 48 所大學、148 位參展工作人員共襄盛舉)，藉此參展機會，向泰國學子介紹如何以僑生身分申請來臺升學。

於曼谷教育展設攤期間(2/12-2/13)，因該教育展之宣導目的係以招收「外籍學生」來台就學為主，因此與過去本會於香港及馬來西亞舉辦專以招收僑生為主之教育展相較之下，前來攤位詢問欲以僑生身份來台升學之人數比例相對少很多，此外部分同學因語言關係，多半需透過家長代為詢問，有些甚或看不懂中文，建議本會印製英文版 DM 以利閱讀。由於 2/13 參展期間上午，本會亦同時於曼谷中華會館舉辦一場宣導說明會(約 100 餘人)，本團宣導團員並趁此機會，告知在場與會師生、家長等與會人士，當日在暹羅百貨公司(Siam Paragon)有舉行台灣高等教育展之活動訊息，故當日下午即有較多中學老師及學生家長到本會攤位進一步諮詢來台升學相關問題。

於曼谷教育展展出 2 日後，宣導團旋即於 2/13 下午搭機趕赴泰北繼續後續行程，搭機抵達清萊當日已約晚間 8 點，建華綜合高中段家壽校長仍不辭辛勞親赴機場接機，熱情接待之情，令人有種莫名的感動。翌日上午先赴建華綜合高中參觀校園，約莫 10:00 往學校附近的泰北文教中心舉辦宣導說明會，一到中心門口，當地工作人員即為團員戴上象徵祝福的歡迎花圈，讓身在泰北的團員們心中充滿一絲暖意。此場說明會，除建華綜合高中師生參與外，尚有鄰近的光復中學、普門中學、復華中學及大同中學師生前來參加(約 60 人)。

值得一提的是帶領學生在清萊地區之僑校、社區進行志工服務學習之國立台灣大學僑輔組周漢東主任聽到教育部僑教會林主任委員淑貞到來，特別利用學生上午無活動之際趕到說明會會場致意，並在林主任委員盛情邀請下，參加宣導說明會並現身說法，說明學生來臺後學校方面針對僑生之相關僑輔措施，為本場說明會增色不少。

座談中，當地熱心的中學教師對學生之學費、獎助學金、入學後之語言輔導等問題不斷關切的提問，林主任委員及周漢東主任分別從政府及學校所採行之協助措施詳加說明，以釋師生之疑慮。從整場提問中，大體可以看出泰北地區因經濟條件普遍不佳，學生來台後是否會因經濟問題而影響升學，值得擔心；此外，當地師資與學習環境欠佳及升學的困難，亦值得關心。

隔日一早，宣導團又馬不停蹄的搭車前往清邁，準備在泰北熱水塘一新中學舉辦另一場說明會，來到此地，感覺到此地的生活條件更加困苦，在這環境下讀書是相當不容易的，而本地區的華人學生更是辛苦，他們往往白天在泰國政府學校唸書，晚上及週末則是到華文學校學習中文，而幅員廣闊更增加上學的困難度，但從他們天真和善卻透露出堅韌的眼神中，似乎告訴我們，他們不怕吃苦。此場說明會除一新中學師生參與外，鄰近的華興中學及光華中學師生亦搭車前來參與說明會(約 120 人)。

此次宣導活動過程中與當地學校教師、校長有諸多之交流，至當地家長與師生亦紛紛就申請資格、分數採計、分發方式、獎學金申請等提出許多疑問。藉由這些提問與互動，亦讓本會在辦理僑生升學試務上能更切實了解僑居地之需求。爰就此次宣導活動觀察所得與建議，分述如下：

- (一) 宣導文宣：海外聯招會製作之招生宣導摺頁，不但具體介紹赴臺升讀大學之申請方式、各校聯絡資訊，且說明臺灣高等教育的發展現況、政府招收海外僑生回國升學政策、獎勵及各項獎學金及輔導措施，各地僑生普遍反應效果良好。惟如泰國曼谷地區學生多半以英文或泰語為主要語言，為增加學生之接受度，建議宣導摺頁可增加英文版本，俾利閱讀及了解。
- (二) 宣導時程：本次宣導時程規劃，係先配合菁英辦公室於曼谷展出教育展，其後再赴泰北清萊建華綜合高中及清邁一新中學舉辦宣導說明會，因赴泰北兩校宣導係於星期一、二，為同學上課期間，故一新中學朱開炳校長特建議本會爾後辦理宣導說明會之行程應盡量安排於星期六、日為宜。
- (三) 此次於泰國曼谷所辦之臺灣高等教育展，展場設於 Siam Paragon 購物中心，地處曼谷市區精華地段，鄰近有 2 個購物中心圍繞，旁有捷運，交通便捷，人潮眾多，是相當理想的場地，可惜展場附近並無明顯的廣告或標誌來突顯，致前來參觀的人數估計約在 2000 人左右，而前來本會櫃檯詢問以僑生身分返台升學資訊的學生也不多，殊屬可惜。建議日後於海外規劃辦理台灣高等教育展時，除展場地點之選擇外，相關宣傳管道之規劃，如：廣告、文宣、網站、媒體報導、展場周邊標誌、相關單位及學校之宣達等亦不容忽視。期待駐外單位能提供國內主辦單位更多的協助及諮詢意見，以發揮更大的成效。
- (四) 本次泰北地區所辦 3 場次宣導說明會之地點，係由駐外單位提供，應屬適當。惟為使招生宣導團發揮更大之效益，建議僑務委員會協調駐外單位廣為宣導或刊登消息，使僑(華)校、僑社、臺商會、台灣會館、留臺校友會等均能獲得本會相關招生訊息，以擴大僑(華)校師生、家長、台商、僑胞參與招生宣導說明會。

此外，對於僑社或臺商會組織每年所辦全球性或區域性之大型年會、商展等活動，建議僑務委員會亦可協助本會於會場設攤提供招生資訊或適時舉辦招生宣導說明會，以擴大宣導成效。



# 九、附錄

(一) 活動花絮剪影

2/11 臺泰高等教育論壇(曼谷--香格里拉酒店)



➡ 教育部吳清基部長於開幕式致歡迎詞。



➡ 臺泰教育部長互贈禮品。



☐ 台灣各大學校長上台攜手合影。(右五為本團許和鈞團長—暨大校長)。



☐ 海外聯招會宣導團員於論壇會場合影留念。



✚ 聯合簽約儀式實況(1)。



✚ 聯合簽約儀式實況(2)。

2/12 曼谷中華會館宣導說明會（與會人數約 100 餘人）



許和鈞團長說明來訪目的。

說明會現場實況。



師大林磐聳副校長說明來台升學簡報。

現場發問情形踴躍。



現場發問情形踴躍。

海外聯招會宣導團員於中華會館中山紀念堂說明會場合影留念。

2/12~2/13 曼谷教育展（參觀人次約 2000 人，地點：Siam Paragon）



曼谷教育展開幕儀式。



曼谷教育展入口處。



許和鈞團長與參觀同學合影。



聯招會秘書組左維萱組長仔細聆聽學生家長提問問題。



僑委會呂素珍科長親切的在攤位上解答同學疑問。



宣導團員於攤位前合影留念。

2/14 參觀泰北清萊建華綜合高中



宣導團員與建華綜合高中副董事長及段家壽校長於辦公室合影。



建華綜合高中同學於圖書館認真複習功課。



校園牆面左側書寫著：「教育共榮欣」之文字。



校園牆面右側書寫著：「泰華一家親」之文字。



宣導團員於校園合影留念。

2/14 泰北文教中心說明會（與會人數約 60 人）



泰北文教中心工作人員為本團團員戴上象徵祝福的花圈。



建華綜合高中段家壽校長致歡迎詞。



北科大李有豐國際長介紹來台升學簡報。



僑教會林淑貞主任委員代表教育部歡迎泰國僑生回國升學。



與會學生踴躍提問。



師大林磐聳副校長代表本團致贈禮品予建華綜合高中段校長。

2/15 泰北清邁熱水塘一新中學說明會（與會人數約 120 人）



● 一新中學朱開炳校長致歡迎詞。



● 師大林磐聳副校長表達歡迎來臺升學之意。



➤ 朝陽科大廖經芳研發長介紹來台升學簡報。



➤ 與會家長及師生專注聽講。



■ 說明會現場同學提問實況。



■ 宣導團員與朱校長合影留念。

# 台灣高教展曼谷開幕 吸引泰生

【中央社曼谷12日電】為深耕東南亞，台灣高等教育展今年首度在泰國舉辦，今天起在曼谷暹羅典範百貨公司進行2天，15日移師清邁，現場吸引不少泰國學生前往參加，想了解到台灣求學狀況。

「2011年泰國台灣高等教育展」第一次在泰國展開，預計未來每年都會舉辦，這次包括台灣大學、清華大學、交通大學等50所知名大學參與設攤。

教育部長吳清基這次率團來泰展覽，參展團員包括各校校長、副校長、教務長和各校負責國際學術交流與學生事務代表專員等，這次也是台灣各大學院校首度集結到泰國辦理聯合招生說明。

台灣一年約有3萬8000多名外籍生，來自東南亞的外籍生約佔6成以上，泰國約有1100位，這次教育展後，預計將吸引更多學生前往台灣求學。

吳清基向中央社記者表示，昨天台泰教育論壇上，曾到台灣師範大學參觀過的泰國教育相關官員肯定台灣

高教品質，計畫讓博士生到台灣進修，也準備組團到台灣考查。

台泰教育論壇針對雙方產學合作，進行高等教育與人才培育議題交流，可說是為台泰學術交流開啟新頁。

吳清基說，台灣在資訊、熱帶農業、動物醫學、文創產業、觀光等學科，吸引不少泰國學生到台求學，這次台泰2國32所學校也簽署了姊妹校，加強合作交流，相信未來會有更多學生想到台灣留學。

在曼谷與清邁的教育展上，各校設攤和學生進行面對面交流，提供各校介紹、學程說明、申請入學流程與獎學金等相關資訊。

台灣越趨少子化，外籍生到台灣求學也將為教育產業帶來不少產值。吳清基指出，教育業是台灣第10大產業，外籍生來台就讀，預估一年可帶來新台幣70至80億元產值。

為鼓勵東南亞學生到台灣求學，吳清基表示，如果泰國送精英學生到台灣進修，台灣方面正在研究提供獎學金。



# 台灣海外聯招會赴清萊宣導招生

【本報駐清萊記者田景燦報導】教育部僑民教育委員會督學兼主任委員林淑貞，僑務委員會僑生輔導室科長呂素珍，陪同國立台灣師範大學副校長林碧瑩，國立台北科技大學國際事務處處長李有豐，朝陽科技大學研究發展處研發長廖經芳，海外聯招會秘書組長左維萱，總幹事吳佩玲一行台灣海外聯合招生委員會泰國團隊，於2月14日赴泰北清萊，向該地區華校師生宣導台灣147所公私立大學校院聯合招生的相關資訊。

當日清晨，台灣海外聯招會林碧瑩團長一行，興致勃勃的赴泰北建華綜合高中參訪，之後徑赴泰北文教中心。10時正，海外聯招會泰國清萊地區招生宣導會正式拉開序幕，泰北建華高中校長段家壽擔任招生會臨時

司儀，東道主建華高中代董事長黃科致詞，歡迎海外聯招會代表團一行蒞臨泰北清萊地區招生宣導。接著，聯招會林碧瑩團長簡述來到泰北的親切感受，說明代表中華民國海外聯招會來作招生宣導的目的及意義。

林淑貞主任委員特別表明，教育部一直全力支持協助海外聯招會執行僑教、僑生政策，同時簡介在台傑出僑生，對國家社會的貢獻，指出馬總統高度肯定中華民國僑教僑生政策最成功，教育部針對僑教僑生特別制定相關優惠政策，針對僑生設立名目眾多的獎助學金，設定提供諸多的工讀機會。

而李有豐處長就海外聯招會，以投影資料，圖文並茂，聲像數據，直觀宣導招生的具體內容，介紹台

灣人文多元，科技發達，獎助實惠。

僑委會僑生輔導室呂素珍科長，朝陽科技大學廖經芳研發長，聯招會左維萱秘書長，特別嘉賓來泰北作志工的台灣大學周漢東主任，針對與會泰北建華綜合高級中學、茶房光復高中、聯華復華高中，滿星農大同中學師生代表，提出僑生赴台昇學及獎助學金申請的相關辦法；針對與會者提出的具體問題，分門別類作出輔導與說明。同時向與會者分發聯招會匯編的台灣147所公私立大學校院招生簡章資訊，讓有志赴台昇學的學生通過各校網址，具體瞭解各自未來選學意向。當日中午，2011年度海外聯招會招生宣導會圓滿落下帷幕。



海外聯合招生委員會泰國團隊在泰北文教中心合影。

# 台灣高等教育展清邁大學登場

## 教育部長吳清基率48所知名大學參展 為泰台兩地學術交流開啟新頁

【本報記者專先謙報導】清邁台灣高等教育展於2月15日上午9時假清邁大學會議廳隆重開幕開幕典禮，台灣教育部長吳清基率領國內48所知名大學和3個國際學術交流組織共145位團員，包括各院校長、副校長、教務長及各校負責國際學術交流暨學生事務代表專員等，開幕儀式由台灣教育部副部長吳清基主持，清邁副府尹娜麗雅女士、清邁大學校長普蓬博士共同主持開幕儀式。清邁各所大學、專校、文化界、教育界、校長教授老師同學共同參加開幕典禮，儀式隆重，場面盛大。

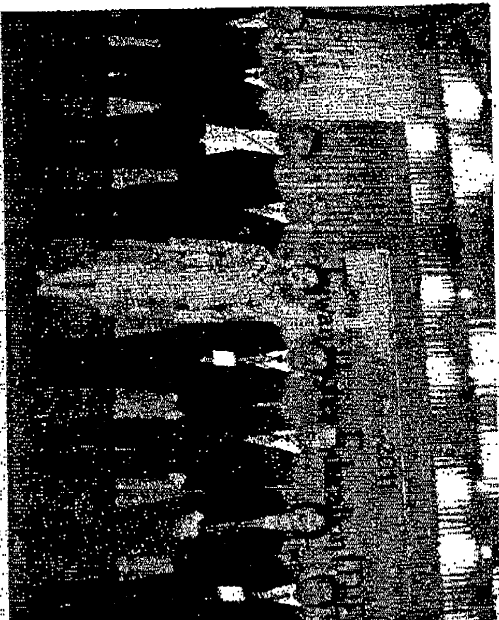
台灣高等教育展開幕式開始，首先恭請吳清基部長致詞：很榮幸能夠率領台灣48所大學院校長及145位教授、職員來參加2011年的清邁台灣高等教育展，首先要感謝清邁大學提供那麼好的場地，同時感謝清邁副省長娜麗雅女士、清邁大學校長普蓬博士、各

大學校長、教授、同學前來參加今天的教育展，使展出大會取得圓滿成功。在2月13日，在曼谷舉行了台泰高等教育論壇，此論壇達成雙方多項教育合作的共識，並定於明年3月在泰國也是台灣第3次論壇，雙方有很多實質面上交流，將台灣所取得教育上成功的經驗帶到東南亞各國，借此教育長讓泰台2地的年輕學生有相互學習的機會。

清邁副府尹娜麗雅在開幕儀式禮致詞歡迎表示：感到非常榮幸有機會來參加第1次台灣進駐泰多的大學來清邁參加高等教育展，台灣有很多所大學，與清邁大學、梅州大學結為姊妹校，增進了雙方文化學術上的交流。在農業方面，台灣農業技術長經驗與皇家山地計畫，成果獲得肯定，最後況教育與園圃成功。清邁清邁大學校長普蓬博士致詞：清邁

大學很榮幸能夠迎接來自台灣48所知名大學，在此舉辦教育展，儘代表清邁府所大學聯合歡迎你們的光臨，在曼谷所舉辦的教育論壇取得圓滿的成功，希望你們在清邁有個快樂的旅程，最後並祝教育展圓滿成功，旅途平安。

致詞畢，台灣教育部長吳清基向清邁副府尹娜麗雅女士、清邁大學校長普蓬博士分別贈送紀念品留念。然後在大家熱烈的掌聲中恭請3位共同主持高等教育展開幕典禮，隨即進行展覽參觀了48所大學所設立的攤位，展覽內各所大學的代表向參觀者一一介紹分發中英文招生簡章及介紹建校歷史，包括科系項目，也讓學生們進行面對面的交流，學習說明。展覽自上午9時直到晚間在將場不經吸引了將近8000人次的參觀者，讓泰台兩地學術交流開啟了新頁，是一次很成功的教育展。



吳清基部長、清邁副府尹、清邁大學等在開幕儀式與雙方代表合影。



### 曼谷教育展暫定議程

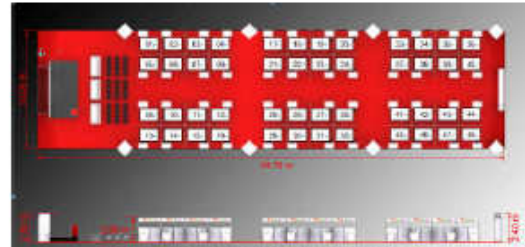
(一) 五月 12 日 (星期二)

時間	活動名稱	備註
09:00-09:05	各校註冊報章	
10:00	展覽開幕	可貴公司同場響應特別
10:20-11:00	主場秀	With 國際學校聯合會主辦
11:00-11:30	開幕式	海峽報主辦 Chonburi University 私立泰國清邁大學學院 校友會主辦
12:00-12:30	「總行開幕」	泰國清邁大學
12:00-12:15	飯後	
10:00-10:05	各校展示	
14:00-14:15	泰國展	With 國際學校聯合會主辦
14:10-14:20	抽獎	
16:00-16:15	抽獎	
16:00	各校參展商展覽	歡迎參觀

(二) 五月 13 日 (星期三)

時間	活動名稱	備註
09:00-10:00	泰國展	
10:00-11:00	泰國展	泰國中學聯合會主辦
11:00-11:30	抽獎	
12:00-12:30	泰國展	泰國中學聯合會主辦
13:00-14:00	抽獎	
15:00	各校參展商展覽	歡迎參觀

### PARAGON 展場現場及攤位展示圖



#### Taiwan Touch Your Heart - Layout Plan

Total Area: 10.00 x 38.70m = 387 sq.m.  
 - 1 Main Stage, raised floor 40cm, stage backdrop w 4.80m x h 2.00m  
 - 1 Main Gate Archway: w 5.50m x d 0.50m x h 2.40m  
 - 48 4 sq.m. booths



### 曼谷SIAM PARAGON

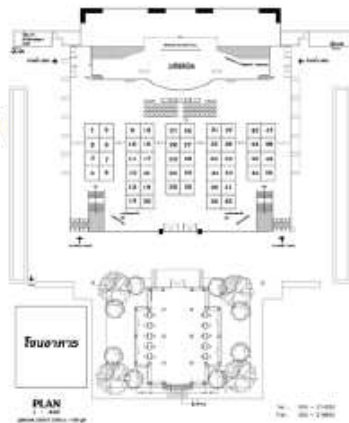


### 清邁教育展暫訂議程

五月 15 日 (星期二)

時間	活動名稱	備註
09:00-09:05	各校註冊報章	
09:00-09:20	主場秀	泰國清邁大學主辦
09:20-09:30	開幕式	教育博覽會 泰國清邁大學 清邁大學校長 Dr. Ekkasit Aukkarat 清邁大學校長 Dr. Chonchai Sorn
09:30-10:00	可貴禮物 暨抽獎	
10:00-10:15	「總行開幕」	泰國清邁大學
09:00-10:00	各校展示	
10:30-11:00	國際聯合會	清邁大學主辦
11:00-11:15	抽獎	
11:00-11:20	各介參展	清邁大學主辦
11:20-11:30	抽獎	
16:00	各校參展商展覽	歡迎參觀

### 清邁大學 展場現場 及攤位展示圖



### 清邁大學展場



曼谷住宿飯店 BAIYOKE SKY HOTEL



13

清邁住宿飯店

Holiday Inn Chiangmai  
โรงแรม ฮอลิเดย์ อินน์ เชียงใหม่

Room Type of Holiday Inn Chiangmai



14

討論事宜

- 清邁觀光休旅體系交流
  - 結論：觀音學校/康華、明新、高榮、明道、中州
- 其他注意事項
  - 機場集合：第一航廈10B團體櫃台(實際check-in櫃檯確定後以Email通知)；2/9 2/10 上午11:45集合
  - 行李：20公斤，超重費用自付
  - 文宣寄送地址(附件一)
- Q & A

15

附件一 文宣寄送地址

**曼谷—駐泰國臺北經濟文化辦事處**  
 MS. TINA OU  
 TAIPEI ECONOMIC & CULTURAL OFFICE IN THAILAND  
 20<sup>TH</sup> FLOOR, EMPIRE TOWER, 195 SOUTH SATHORN ROAD,  
 BANGKOK 10120, THAILAND  
 TEL. 662-670-0200 EXT.326

**清邁—清邁大學**  
 CHIANGMAI UNIVERSITY, CONVENTION CENTER  
 239 NIMMANHEMIN RD. SUTEP MUEANG, CHIANGMAI 50200  
 THAILAND  
 TEL. 089-4295877, 083-4798519



THANK YOU!



17

(四) 海外聯招泰國地區申請及分發人數統計表

97 至 99 學年度泰國地區**學士班**申請及分發人數統計表

學年度	身份別	總申請人數	錄取大學人數	錄取率	第一類組		第二類組		第三類組	
					申請人數	分發大學	申請人數	分發大學	申請人數	分發大學
99	一般學校-I	51	51	100.00%	26	26	13	13	12	12
	一般學校-II	32	29	90.63%	30	27	0	0	2	2
	泰北華校	6	2	33.33%	5	2	1	0	0	0
	總計	89	82	92.13%	61	55	14	13	14	14
98	一般學校-I	37	37	100.00%	18	18	14	14	5	5
	一般學校-II	14	14	100.00%	11	11	1	1	2	2
	泰北華校	2	0	0.00%	2	0	0	0	0	0
	總計	53	51	96.23%	31	29	15	15	7	7
97	一般學校-I	32	32	100.00%	17	17	5	5	10	10
	一般學校-II	56	56	100.00%	37	37	12	12	7	7
	總計	88	88	100.00%	54	54	17	17	17	17

97 至 99 學年度泰國地區**研究所**申請及錄取人數統計表

學年度	項目		申請人數	錄取人數	錄取率
99	碩士班	海外	2	2	100%
		國內	4	3	75%
	博士班		---	---	---
98	碩士班	海外	1	1	100%
		國內	1	0	0
	博士班		---	---	---
97	碩士班	海外	2	2	100%
	博士班		---	---	---

註：98 學年度始開放國內大學學士畢業僑生無須離台 2 年即可申請碩士班。