

2007 年國立體育學院與大阪體育大學簽訂雙聯學制

暨學術交流報告書

出訪日期：96 年 11 月 19 日～23 日

出訪地點：日本大阪體育大學、JISS 日本國立運動科學中心、東京 MIURA BASE
CMP、伊東認知型運動教室

一、 簽署雙聯學制行程說明：

本校參訪團於 96 年 11 月 19 日至 11 月 23 日赴日本大阪體育大學簽署雙聯學制備忘錄，並參訪大阪體育大學辦學情況(詳如附件一與附件二)。其後因周宏室校長與吳光洪秘書前往蒙古 Avgaer 體育學院簽署姐妹校合約；委由高俊雄教務長與林曼蕙研發長赴東京參訪低氧運動訓練室與認知型運動訓練中心的營運狀況，以作為本校低氧訓練室與認知型訓練研究室的經營參考(詳如附件三)。

96 年 12 月 6 日，本校舉辦國際高峰體育論壇研討會之際，在英國體育司司長、教育部體育司司長及各國嘉賓面前的見證下，正式簽署本校與日本大阪體育大學之雙聯學制合約。由此開啓了兩校的國際學術交流之外，更進一步促進兩校情誼。

二、 雙聯學制之討論事項：

(一) 與大阪體育大學之對應課程

本計畫之雙聯學制合約之內容已參考兩校編排課程與雙聯學制實施辦法，並多次與大阪體育大學商討可對應課程，以編擬出對兩校之師生最佳的國際學術交流(詳如附件四)。

(二) 大阪體育大學之課程對應時間

有關日本大阪體育大學研究所修業時間，在日本大阪體育大學之研究所學規第一章第五節之第 8 條中指出：每學年起迄時間，從 4 月 1 日開始，至翌年 3 月 31 日止。第九節第 9 條：學年分成 2 個學期，上學期從 4 月 1 日開始，到 9 月 15 日止；下學期從 9 月 16 日開始，到翌年 3 月 31 日止。

有關學分及修業相關規定在第二章第三節之第 20 條中指出，碩士學生依照表(1)所規定之課程及學分數，至少需修得 30 學分以上(畢業學分)。第 21 條課程的學分，1 學分之上課時間為 45 小時，其構成內容的基準，如下之算定，理論課的授課時間以 15 小時為 1 學分；實習課的授課時間以 30 小時為 1 學分。

附件一：本校參訪團赴日本大阪體育大學簽署雙聯學制之行程與名單

2007 日本大阪體育大學雙聯學制簽約行程+蒙古行程(11/19~11/25)

一、 預定行程表

日期	行程內容	出訪人員	備註
11/19(一)	參訪大阪體育大學並簽訂雙聯學制備忘錄	簡理事長、校長、教務長、研發長、吳秘書	住宿 大阪
11/20(二)	前往東京參訪 JISS 日本國立運動科學中心	簡理事長、校長、教務長、研發長、吳秘書	住宿 東京
11/21(三)	前往蒙古	簡理事長、校長、吳秘書	住宿 烏蘭巴托
	參訪低氧運動訓練室(東京)	教務長、研發長	住宿 東京
11/22(四)	參訪蒙古 Avarga 體育學院並簽署姐妹校合約	簡理事長、校長、吳秘書	住宿 烏蘭巴托
	參訪認知型運動教室(伊東)	教務長、研發長	住宿 大阪
11/23(五)	參訪 State Commission of PC and Sport	簡理事長、校長、吳秘書	住宿 烏蘭巴托
	回程(台灣)	教務長、研發長	
11/24(六)	參訪外蒙古文化行程	簡理事長、校長、教務長、研發長、吳秘書	住宿 烏蘭巴托
11/25(日)	回程(台灣)	簡理事長、校長、教務長、研發長、吳秘書	住宿 烏蘭巴托

二、 參訪團名單

職稱	中文姓名	英文姓名	單位
領隊	簡明忠	Chien Ming-Chung	體育司司長 中華民國技職教育暨產業發展協會理事長
副領隊	周宏室	Chou Hung-Shih	國立體育學院校長
團員	高俊雄	Kao Chin-Hsung	國立體育學院教務長
團員	林曼蕙	Lin Man-Hway	國立體育學院研發長
團員兼秘書	吳光洪	Wu Kuang-Hung	國立體育學院校長秘書

附件二 2007年國立體育學院與日本大阪體育大學之學術交流情況



日本大阪體育大學校長及師長們



雙方簽署雙聯學制備忘錄



雙方簽署雙聯學制備忘錄



雙方簽署雙聯學制備忘錄



周宏室校長與永吉宏英校長



全體合照

MIURA BASE CAMP

低氧實驗室 現場參訪報告



林曼蕙

高俊雄

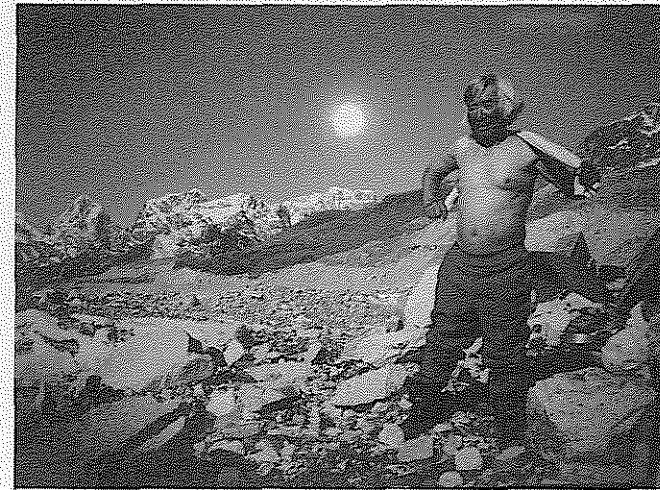
2007.11.21. 於東京

地點與人物

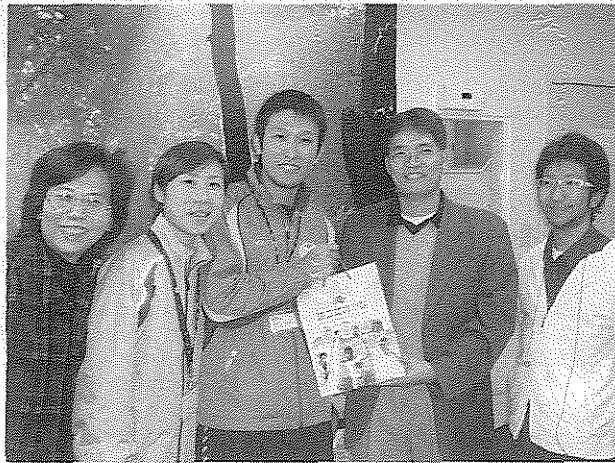
- 到MIURA BASE CAMP工作坊 現場參觀
 - 三浦雄一郎 青森大學教授
 - 1964年以172.084km/h創世界滑降紀錄
 - 2003年以71歲7個月高齡創世界高齡滑雪紀錄
 - 於2004年創立(株)MIURA SNOE SDOLPHIN
 - 工作坊主要業務:協助中高齡登山愛好者實施低氧訓練
 - 現場遇到鹿屋大學研究所校友Ando Hayato;
KONOMI Mayuko;
- 陪同參觀及機械說明:
 - Kimura kouzo (低氧設備介紹)
 - Ando Hayato(低氧實驗室生理現象檢測介紹)
 - Nakagawa (認知型運動設備在低氧室之應用)



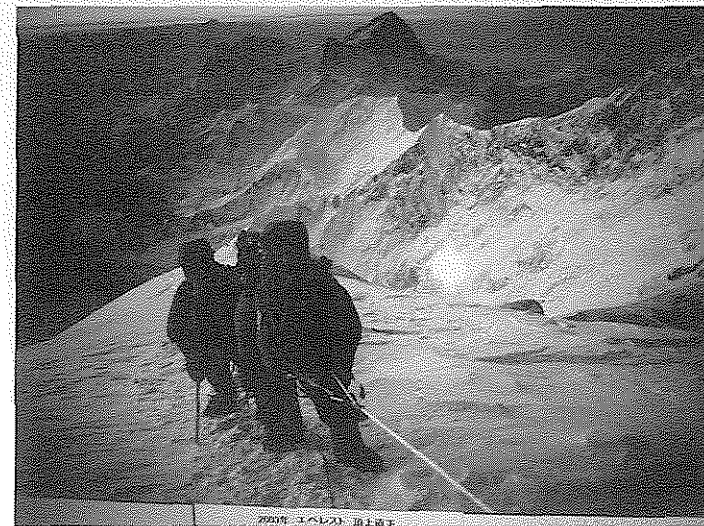
工作坊有多家知名企業贊助



三浦敬三101歲登美國洛磯山



工作坊三位指導員是鹿屋大學校友



三浦敬三101歲；雄一郎74歲與子孫
四代登美國洛磯山脈

MIURA 實績

- 提供登高山者或運動員或高齡者
 - 低氧訓練
 - 高氧恢復
 - 24小時營業
 - 同時進行常壓以及不同海拔不同氧氣濃度環境下，運動對人體血氧飽和度、心臟負荷、呼吸功能等影響之研究
 - 提供登高山前之人體生理狀況資料，與醫師共同診斷
提供登山者專業諮詢，提供登山前運動訓練處方(含高低氧環境之運用)
- 多家公司均贊助此類運動休閒挑戰自我

所トレーニングで
クワイムを極める

夜間睡眠トレーニング実施中

(21:00 ~ 翌朝6:30)

12月

S	M	T	W	T	F	S
②	3	4	5	6	7	⑧
⑨	10	11	12	13	14	⑮
⑯	20	21	22	23	24	25
26	27	28	29	30	31	

○は休日

3,000円	3,000円
3,000円	3,000円
3,000円	3,000円
3,000円	3,000円
3,000円	3,000円
3,000円	3,000円

お買得な
回数券
発売中



11月

12月 前

☆皆様 係

今月のニュース

☆三浦雄一郎登山隊チヨモランBC視察

☆ボクシング嶋田選手11月20日試合決定

☆ラグビートップリーグ開幕

[第3節 サントリー VS コカコーラ]
22 - 23

BASE CAMP CO

低酸素室利用で短期間登頂に成功!!

①カラパタール登頂12日間(2007.10.27~11.7)

ツアー登山隊に参加の男女7名(平均年齢64歳)が
出発前に3泊の睡眠トレーニングを行って入山5日
目で全員登頂に成頂しました。通常ルクラ(2870m)から
入り、高度順応日を含め8日目に登頂しますが、この隊
は、ペリコアターゼンボチエ(3720m)に入り、タンボチエ(3860m)
ティンボチエ(4910m)、ロブチエ(4910m)と宿泊し、5日目(2007.11.2)
に登頂しました。多少疲労する方はいましたが、ひどい高山
病になる方もいませんでした。

低酸素室を利用し、事前に高度順応を行っておけば、
慣れない山で長期間滞在するストレスを軽減でき、
体が温存して登頂成功率を高めることが期待でき
ます。

※ダイオキシンも服用していません。

高山ツアーのシーズン *

チヨモランBC

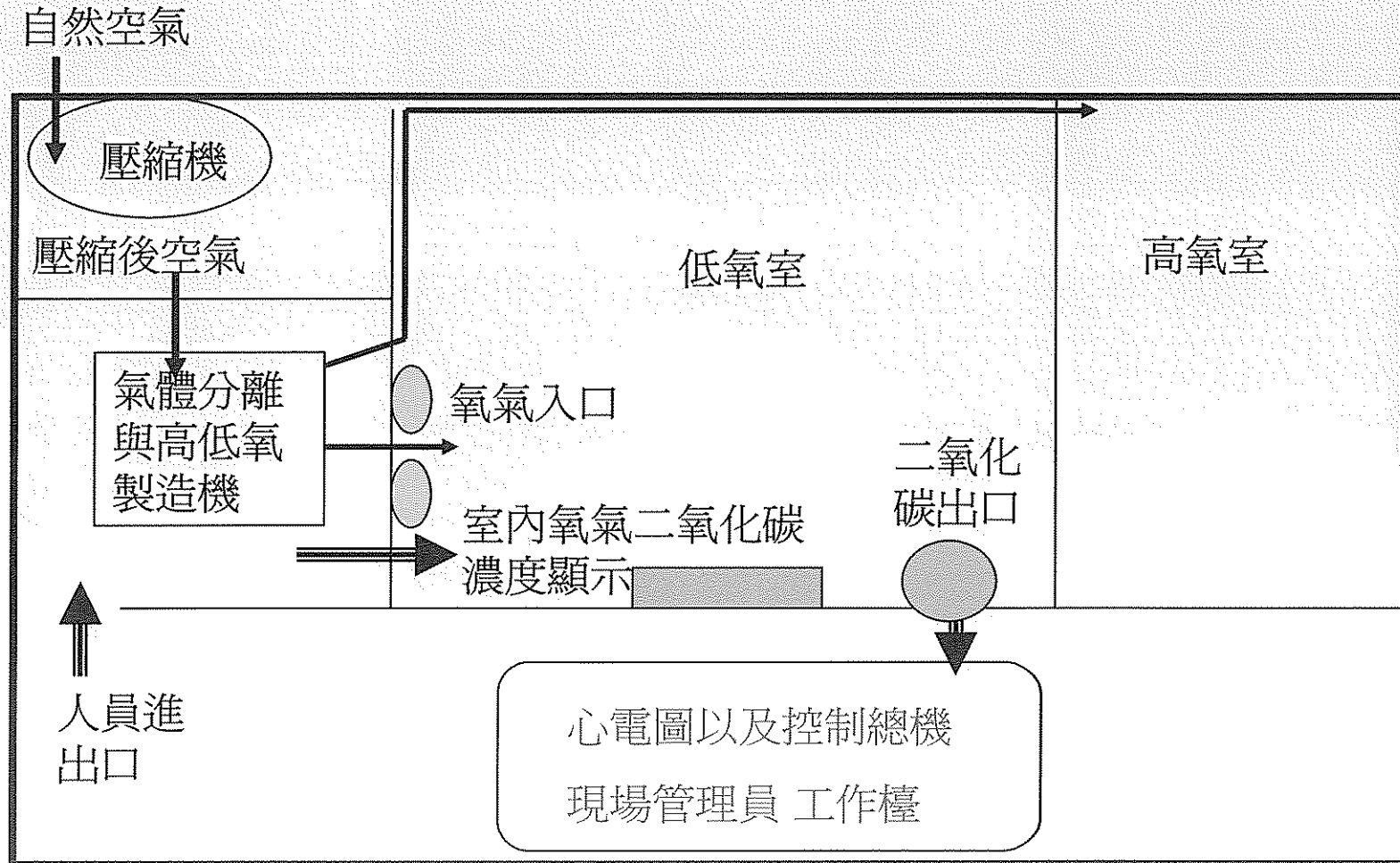
札幌方面

チヨモランBC

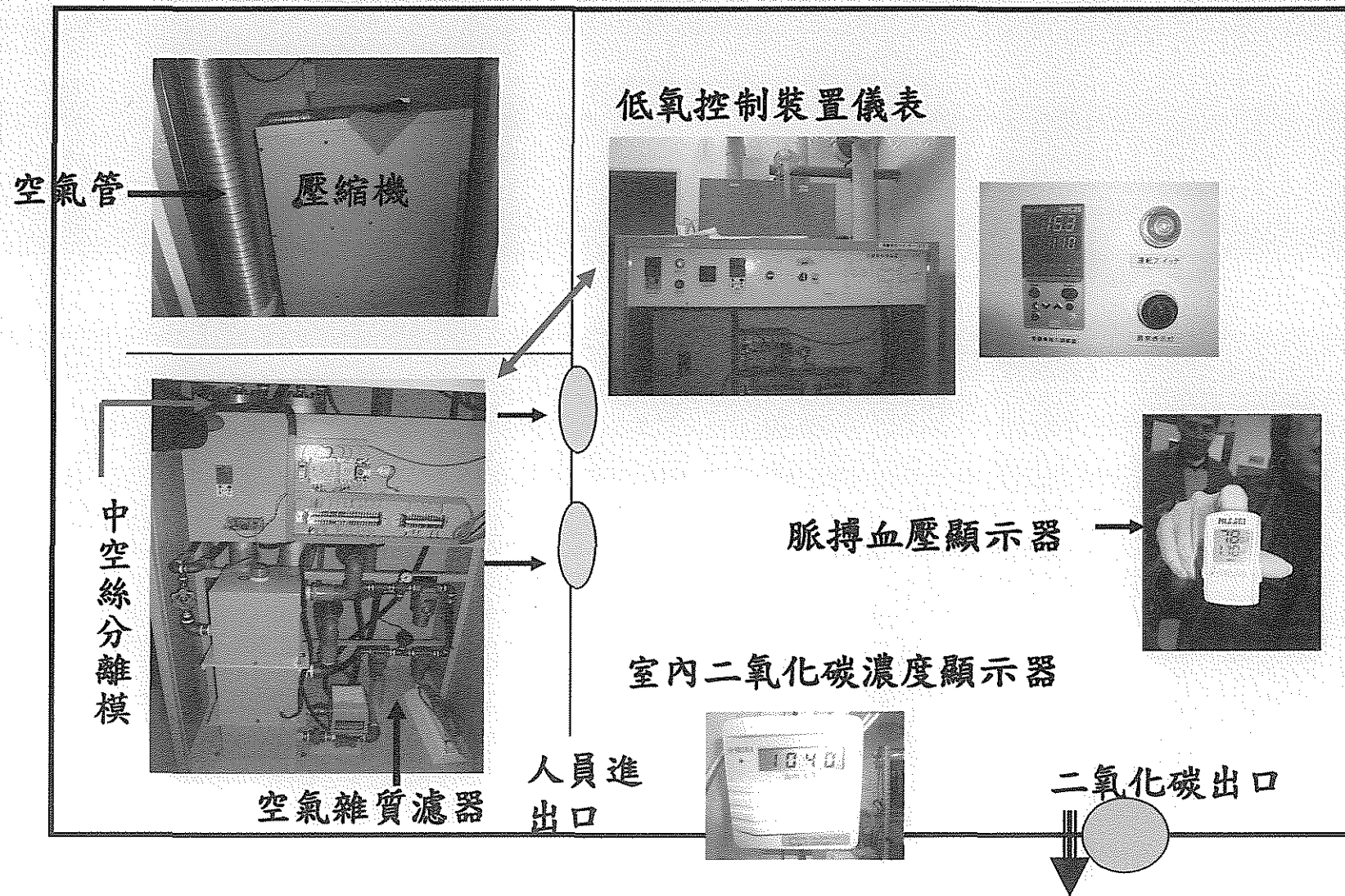
MIURA低(高)氧設備處理程序

1. 由管線引進自然新鮮空氣送至壓縮機
2. 空氣壓縮機(壓力最好 $>5.5\text{kg}$)
 - 壓縮機運作時會產生熱氣 必須立即散熱以免影響下一製程
3. 壓縮後的氣體直接送到低氧控制裝置，先過濾空氣中雜質、水分(只剩氮、氧、二氧化碳等)。
4. 將過濾後的氣體透過中空絲分離模(N_2 -separator by polyimide)，可以有效將氧氣和其他氣體分離，然後透過管線送進高低氧室
5. 將分離後的氧氣導入自然空氣，便可分別製作成不同氧氣濃度(13%-17%)的低氧室及(25%-30%)的高氧室。
6. 不同氧氣濃度之空氣送進室內密閉空間，室內密閉空間設有進氣口(上方)和出氣口(在下方)，以及氧濃度(數值%顯示)、二氧化碳濃度(數值ppm顯示)
7. 低氧濃度依照訓練或者恢復之目的，由具備專業之指導員管理及操作。

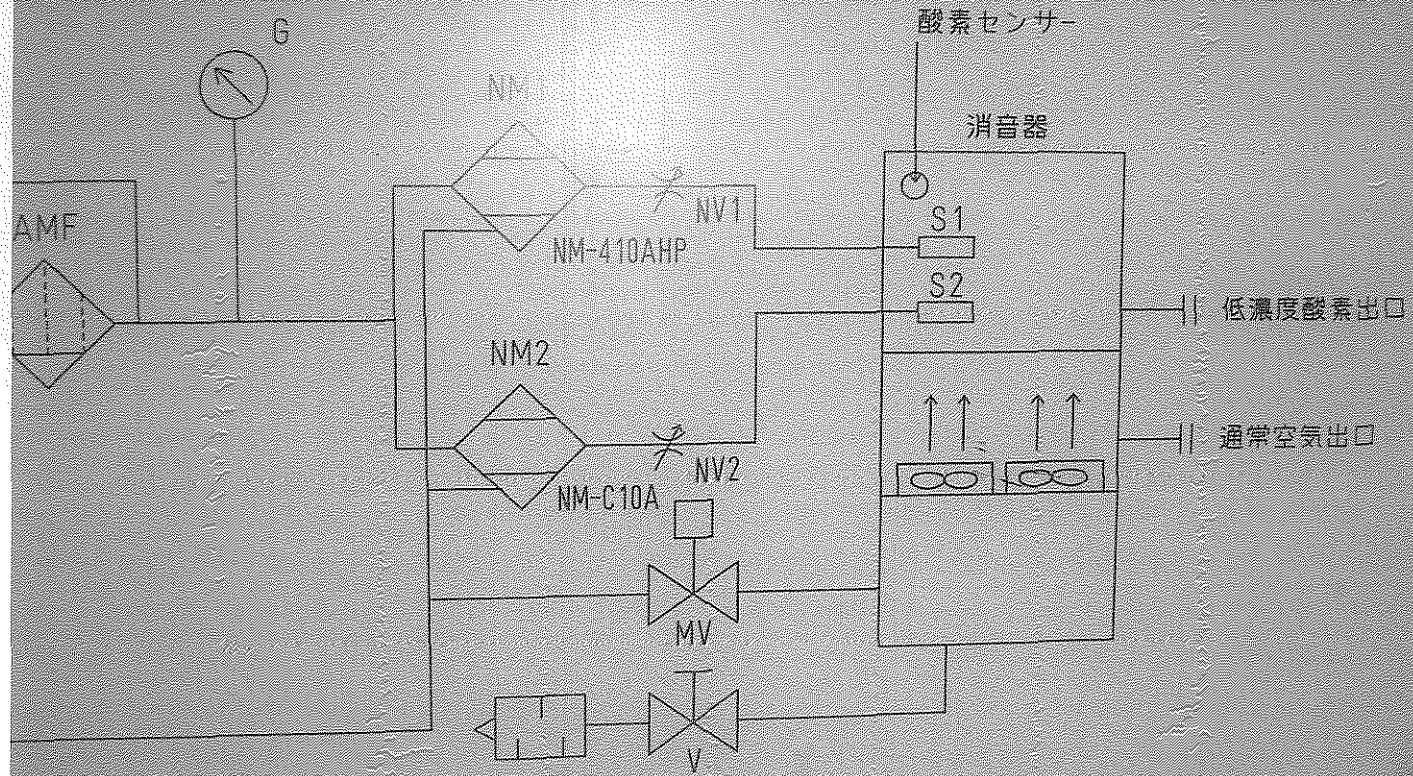
高低氧訓練室現場格局

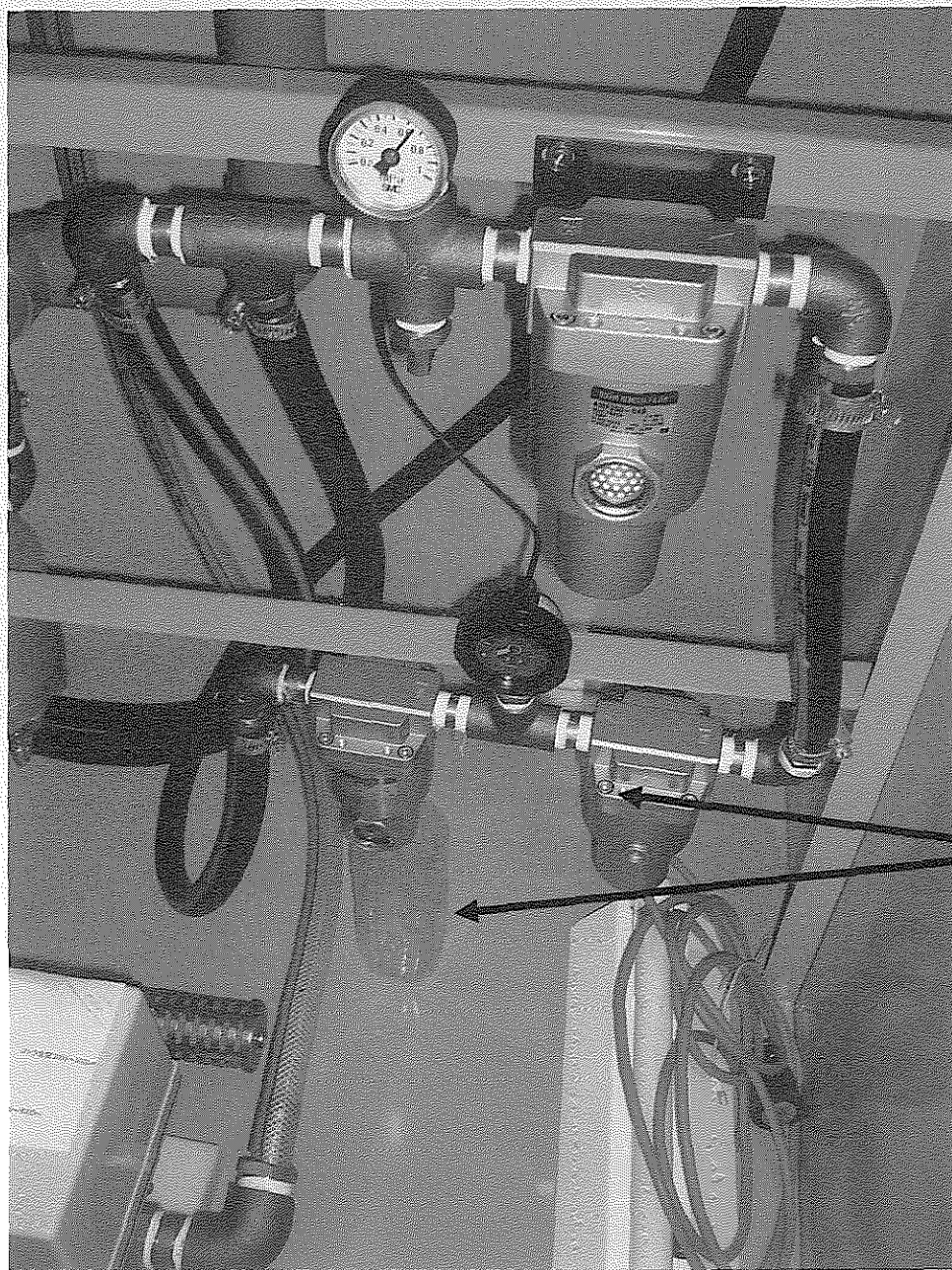


低氧室現場格局

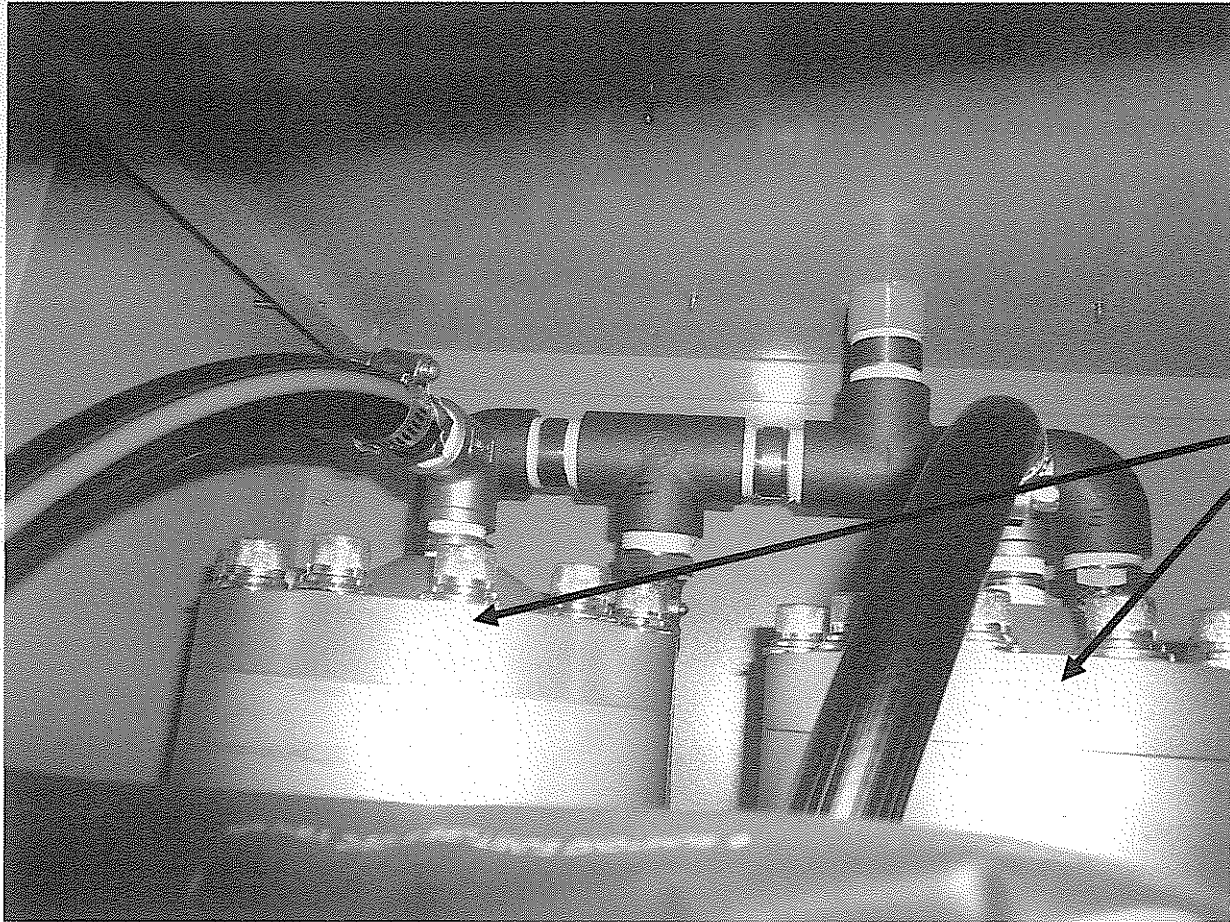


低酸素制御装置 YHS-415





空氣雜質過濾系統



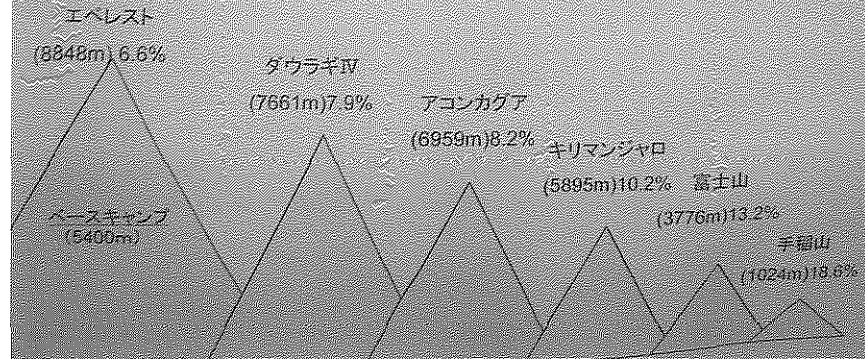
中空絲分離模

常壓氧氣濃度與海拔高度對照

- 氧氣濃度 海拔高度
 - 13% 3,500 公尺
 - 17% 2,000 公尺
 - 20.9% 平地 0 公尺
- 25-30% 高氧
 - 有助於 復原 恢復

高度と酸素濃度

高度 (m)	氮圧 (PB:mmHg)	酸素分圧 (PO2:mmHg)	平圧換算酸素濃度 (O2-%)
0	760	159	
600	707	148	20.9
1,200	658	138	19.5
1,800	611	128	18.1
2,400	567	119	16.8
3,000	525	110	15.6
3,600	487	102	14.5
4,200	450	94	13.4
4,800	416	87	12.4
5,400	384	80	11.5
5,600	374	78	10.3
6,000	354	74	9.8
6,600	326	68	9.0
7,200	299	63	8.2
7,800	275	58	7.6
8,400	252	53	6.9
8,800	238	50	6.6

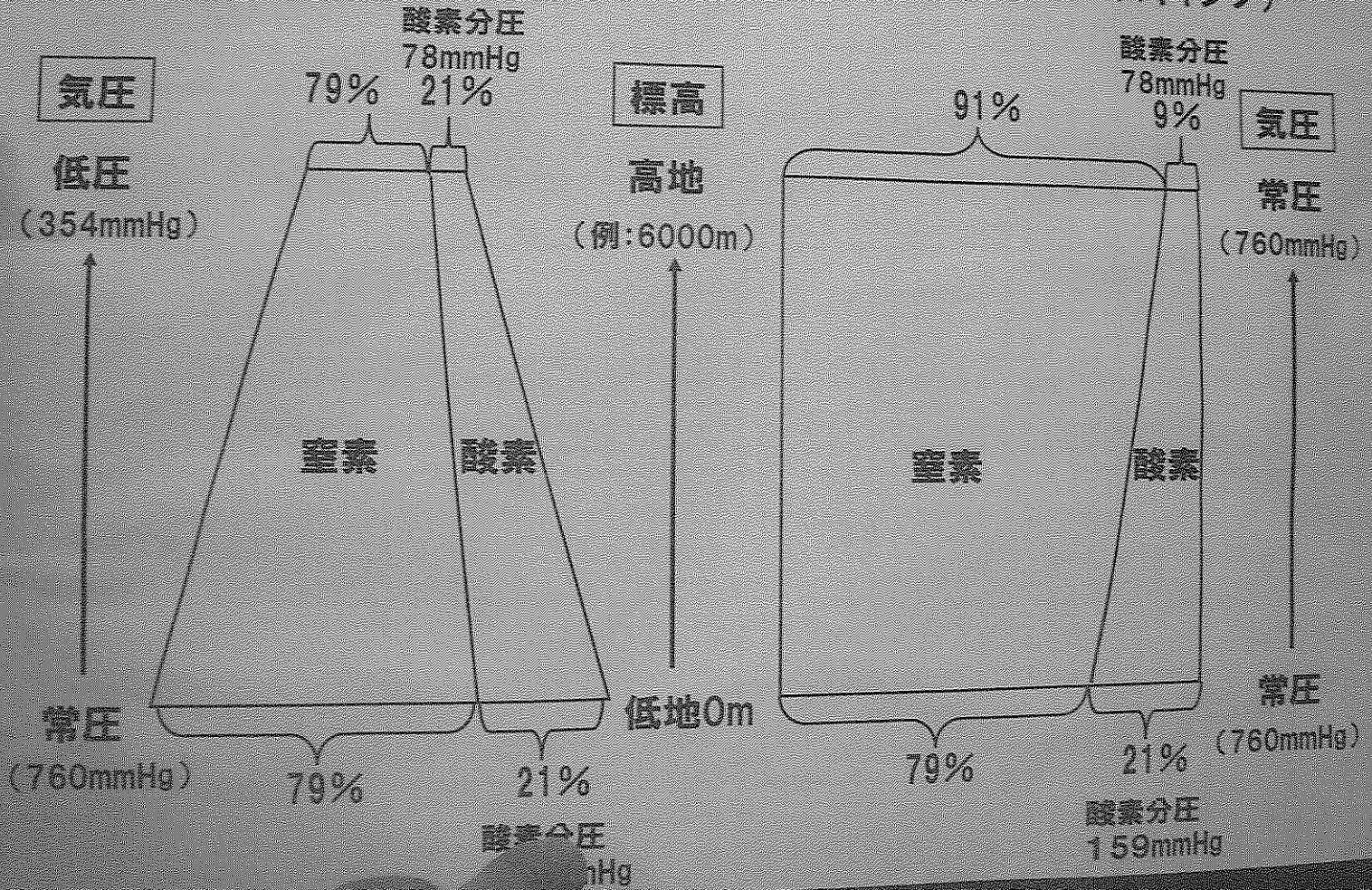


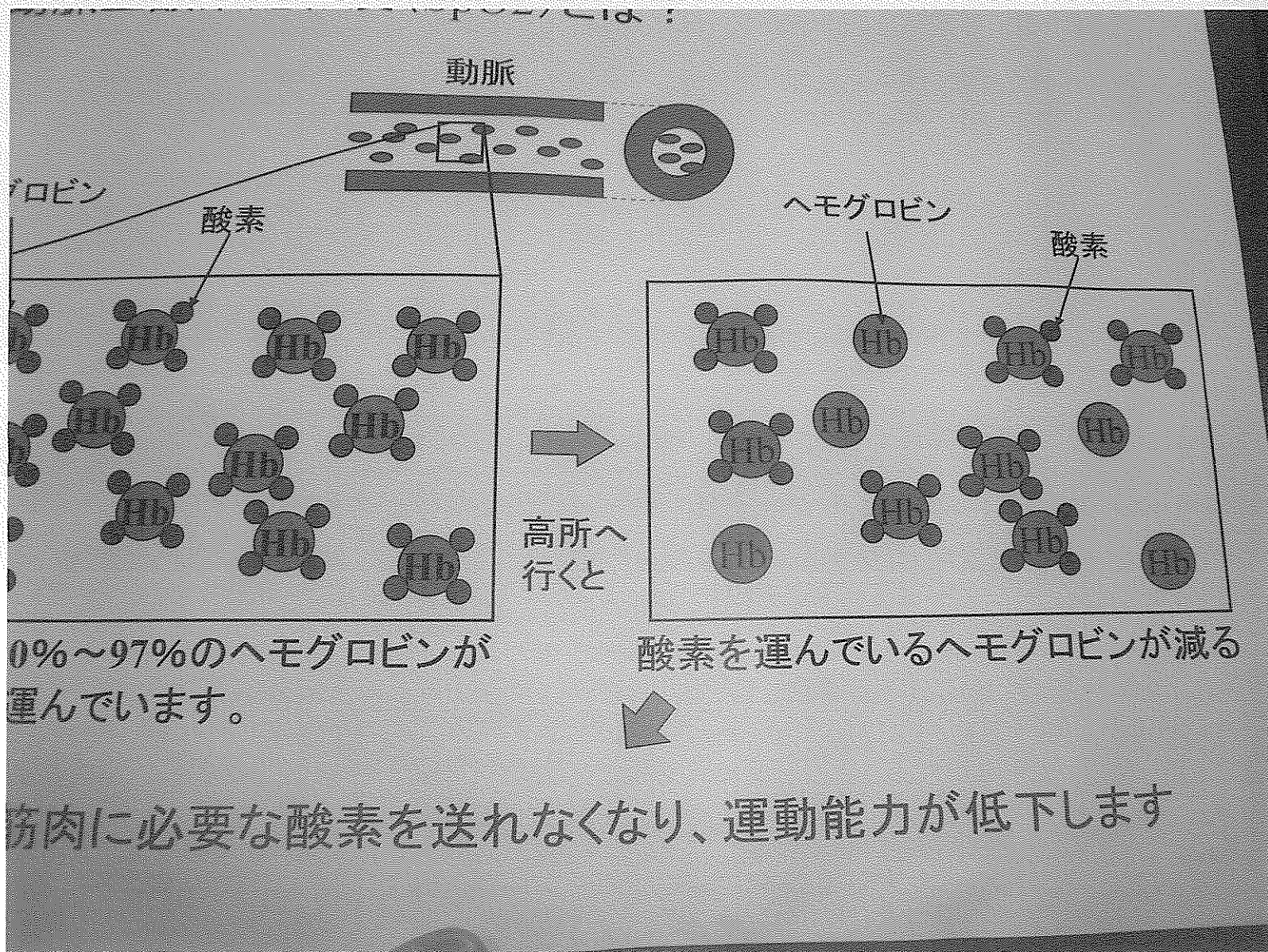
常圧低酸素室のしくみ



低圧低酸素(実際の山)

常圧低酸素(ミウラベースキャンプ)





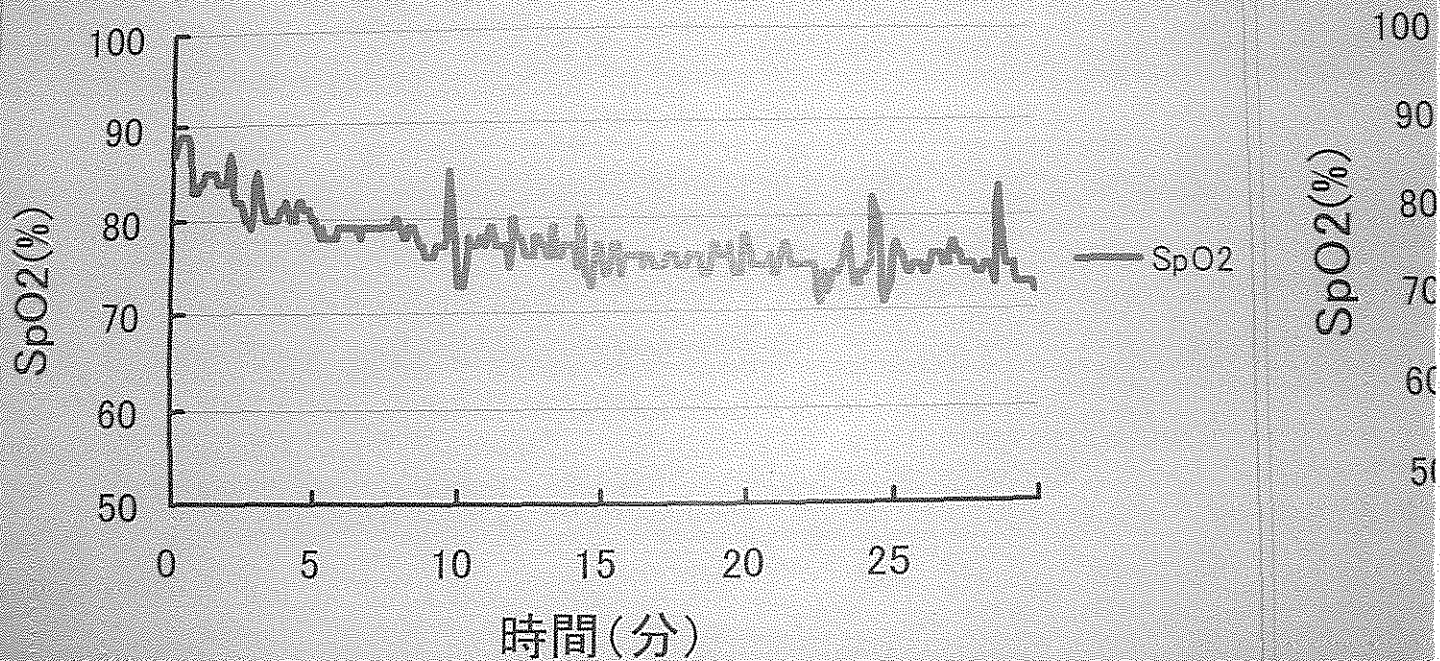
0%~97%のヘモグロビンが
運んでいます。

酸素を運んでいるヘモグロビンが減る

筋肉に必要な酸素を送れなくなり、運動能力が低下します

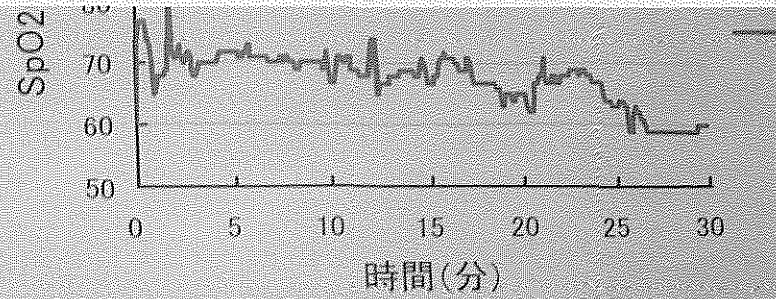
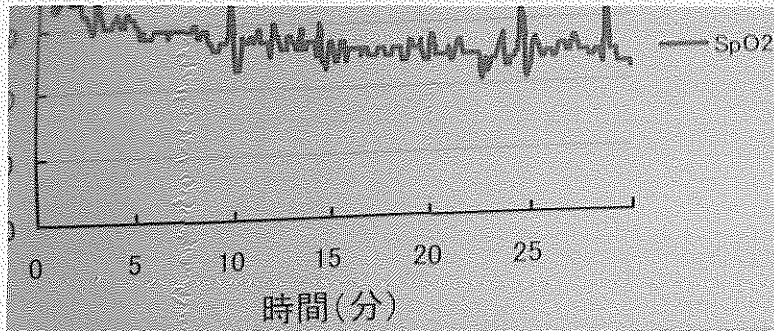
標高4000m相当における動脈血酸素飽和度

座位安静時

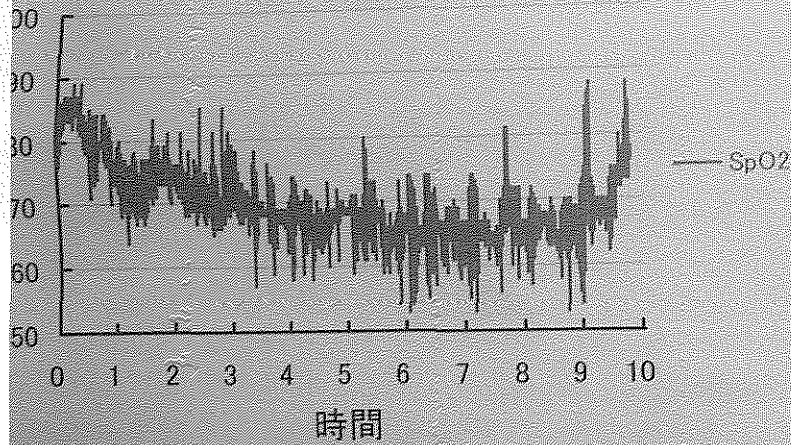


夜間睡眠時

日時



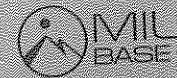
夜間睡眠時



日常生活ではSpO2は95%以上！

ゼーハ、ゼーハの全力運動でも90%以下になることはほとんどない！

ということは、90%以下に常になる高所知らず知らずのうちに身体に負荷がかかっている。



0 5 10 15 20 25 30
時間(分)

日常生活ではSpO2は95%以上！

ゼーハ、ゼーハの全力運動でも90%以下
になることはほとんどない！

ということは、90%以下に常になる高所は
知らず知らずのうちに身体に負荷がか
かっている。

SpO2

低氧室設備以及現場操作安全注意事項

- 低氧環境對人體有潛在危險性，基於人身安全，低氧室作業至少必須符合以下原則：
 - 氧氣濃度控制必須不能由受試者操作，而是由現場管理人員操作；
 - 現場必須有合格的管理人員才能進行使用；
 - 現場人員必須能夠直接看到在低氧室內的人；
 - 受試者必須在安全指示下進行動態或者靜態活動，並戴上心跳及氧氣濃度比例顯示器；
 - 受試者必須能夠清楚看到低氧室內氧氣濃度顯示，並且能夠主動走出低氧室。

低酸素室使用する際の注意

●使用前に必ずスタッフ同行または、許可を取ってからご使用ください。

●酒酔している方は使用をご遠慮ください。

●体調の優れない方(微熱、風邪、インフルエンザ)は使用前、スタッフにご相談ください。

●低酸素使用時に激しい頭痛、呼吸困難、パニック状態、が起きた場合、速やかに退室してください。

●低酸素室内での喫煙はご遠慮ください。

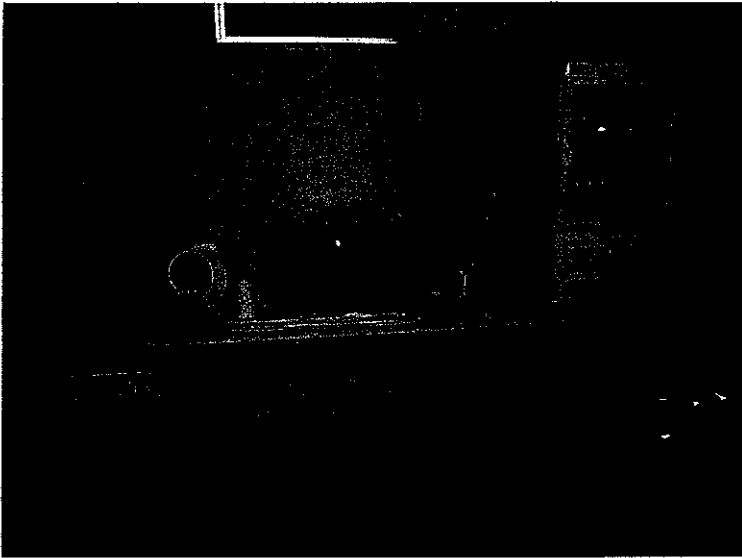
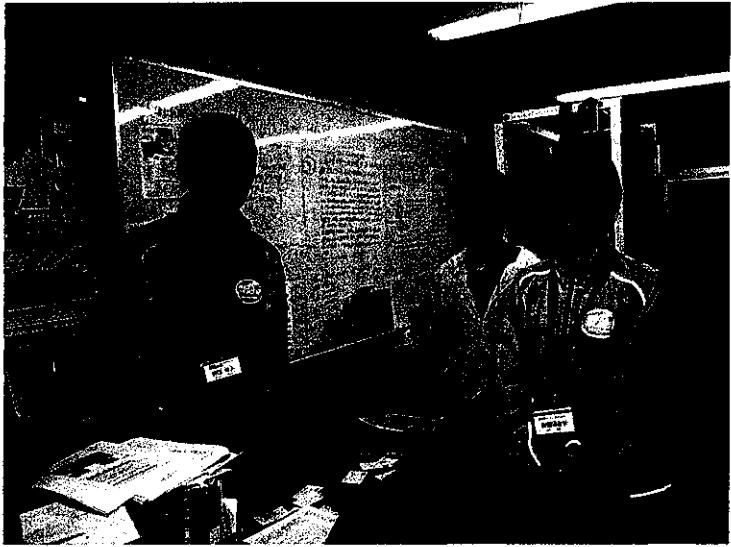
●低酸素室の火気類、スプレー缶類等の使用はしないでください。

●無理な運動は避けてください。

●入室時には必ずパルスオキシメーターを確認しながら使用。65%以下に下がった場合、一度退出をお願いいたします。

●低酸素室からスタッフに連絡する際には、室内に備え付けである、インターフォンをご使用ください。

●低酸素室には酸素濃度のモニターが備え付けられており、モニターの数値が5000ppmを超えることがないよう常に監視して、スタッフが定期的に酸素濃度を調整いたします。



MIURA 的 經 驗

- 在低氧環境下，靜態休息(含睡覺)時比清醒時容易發生危險，指導員須更加隨時注意受試者狀況。
- 高·低氧室與外界的隔板應該採用活動式，例如軌道式拉門，以便於更換運動器材，例如：跑步機、腳踏車或者睡床。
- 高氧環境對於人體劇烈運動後之恢復極為明顯，日本最近正針對職業棒球投手進行實驗，甚至可以達到天天投球的狀態。
- 有些休息行旅館已經推出，高氧房間，加值不加價。

第一部分 體育學部 (含：健康運動管理學系/運動教育學系)

大阪體大 科目性質	大阪體大 科目名稱	國立體育學院 對應系別與科目名稱
體育學部教養科目(通識)	日語技法 I、II	
體育學部教養科目(通識)	自然科學基礎 I、II	通識中心/自然科學概論
體育學部教養科目(通識)	情報處理實習	通識中心/資訊應用教育
體育學部教養科目(通識)	綜合演習	
體育學部教養科目(通識)	文學	
體育學部教養科目(通識)	宗教學	
體育學部教養科目(通識)	倫理學	
體育學部教養科目(通識)	文化論	
體育學部教養科目(通識)	哲學	
體育學部教養科目(通識)	社會人類學	
體育學部教養科目(通識)	經濟學	休閒產業經營系/經濟學
體育學部教養科目(通識)	法學	休閒產業經營系/法學緒論
體育學部教養科目(通識)	政治學	
體育學部教養科目(通識)	日本國憲法	
體育學部教養科目(通識)	數學	
體育學部教養科目(通識)	生物學	通識中心/生命科學概論
體育學部教養科目(通識)	心理學	休閒產業經營系/心理學；運保系/普通心理學
體育學部教養科目(通識)	物理	
體育學部教養科目(通識)	化學	
體育學部教養科目(通識)	英語 I、II、III、IV	通識中心/英語
體育學部教養科目(通識)	英語會話	
體育學部教養科目(通識)	德文	
體育學部教養科目(通識)	中文	

第一部分 體育學部 (含：健康運動管理學系/運動教育學系)

大阪體大 科目性質	大阪體大 科目名稱	國立體育學院 對應系別與科目名稱
體育學部必修	運動科學概論	適應體育學系/運動訓練科學概論
體育學部必修	運動社會學	球類系、技擊系、陸上系、休閒產業經營系、體推系/運動社會學
體育學部必修	機能解剖學	運動保健學系/人體解剖學與實驗；體推系/解剖生理學
體育學部必修	運動生理學 I	球類系、技擊系、陸上系、運保系、適體系/運動生理學
體育學部必修	體能訓練論	運保系/重量訓練指導法、功能性肌力訓練實務、重量訓練理論與實務 適體系/機能訓練法
體育學部必修	運動測定評價	運動保健學系/體適能測驗與評量
體育學部必修	體育史	陸上系/體育史
體育學部必修	運動經營學	休閒產業經營系/運動管理學；運保系/運動管理與行銷實務
體育學部必修	運動心理學	球類系、技擊系、陸上系、休閒產業經營系、運保系、體推系/運動心理學
體育學部必修	運動營養學	運動保健學系/運動營養學
體育學部必修	運動醫學	運動保健學系/骨科運動醫學概論；適體系/運動醫學
體育學部必修	生物力學	球類系、技擊系、陸上系、運保系、體推系/運動生物力學
體育學部必修	體育原論	球類系、技擊系、陸上系/體育原理
體育學部必修	陸上競技	運保系、體推系/田徑
體育學部必修	器械運動	
體育學部必修	游泳	球類系、技擊系、陸上系、休閒產業經營系、適體系/水上活動；運保系/游泳
體育學部必修	戶外遊憩 I	
體育學部必修	籃球	球類系、技擊系、陸上系、休閒產業經營系、運動保健學系/籃球
體育學部必修	排球	球類系、技擊系、陸上系、休閒產業經營系、運保系、適體系/排球
體育學部必修	足球	球類系、技擊系、陸上系、休閒產業經營系、運動保健學系/足球
體育學部必修	網球	球類系、技擊系、陸上系、休閒產業經營系、運動保健學系/網球
體育學部必修	舞蹈	球類系、技擊系、陸上系、運保系、適體系/舞蹈
體育學部必修	柔道	運動保健學系/柔道

第一部分 體育學部 (含：健康運動管理學系/運動教育學系)

大阪體大 科目性質	大阪體大 科目名稱	國立體育學院 對應系別與科目名稱
體育學部必修	劍道	
健康運動管理學系必修	生涯體育概論	
健康運動管理學系必修	休閒遊憩概論	休閒產業經營系/休閒遊憩概論
健康運動管理學系必修	健康運動心理學	
健康運動管理學系必修	健康運動產業論	
健康運動管理學系必修	競技運動訓練概論	球類系、技擊系、陸上系/運動訓練法
健康運動管理學系必修	健康運動管理學演練 I、II	休閒產業經營系/初級管理實務見習
健康運動管理學系必修	運動訓練實技演練	
健康運動管理學系必修	運動調整實習	
健康運動管理學系必修	戶外遊憩 II	體育推廣學系/休閒遊憩
健康運動管理學系必修(運動管理組)	運動行銷	休閒產業經營系、體育推廣學系/運動行銷
健康運動管理學系必修(運動管理組)	運動專案開發論	體育推廣學系/運動賽會研究
健康運動管理學系必修(運動管理組)	運動設施管理營運論	休閒產業經營系/運動設施規劃與營運
健康運動管理學系必修(運動管理組)	行銷與研究法	休閒產業經營系/研究方法
健康運動管理學系必修(運動管理組)	地方性運動經營論	
健康運動管理學系必修(運動管理組)	運動管理實踐論	休閒產業經營系/進階管理實務見習
健康運動管理學系必修(運動管理組)	實習 B	休閒產業經營系/管理實務實習
健康運動管理學系必修(競技訓練組)	臨床醫學 A、B	
健康運動管理學系必修(競技訓練組)	體能調整理論	
健康運動管理學系必修(競技訓練組)	競技運動復健理論 I	運動保健學系/身體檢查與傷害復健
健康運動管理學系必修(競技訓練組)	實踐訓練科學理論	球類系、技擊系、陸上系/運動訓練法
健康運動管理學系必修(競技訓練組)	運動貼紮法實習	運動保健學系/運動貼紮與實驗
健康運動管理學系必修(競技訓練組)	運動按摩實習	球類系、技擊系、陸上系、運動保健學系/運動按摩術

第一部分 體育學部 (含：健康運動管理學系/運動教育學系)

大阪體大 科目性質	大阪體大 科目名稱	國立體育學院 對應系別與科目名稱
健康運動管理學系必修(競技訓練組)	體能科學實驗實習	運動保健學系/體適能測驗與評量
健康運動管理學系必修(健康運動組)	臨床醫學 A、B	
健康運動管理學系必修(健康運動組)	健康指導管理論	運動保健學系/健康管理、健康促進
健康運動管理學系必修(健康運動組)	營養管理	球類系、陸上系、運動保健學系/營養教育；適體系/運動營養學
健康運動管理學系必修(健康運動組)	運動生理學 II	運保系、體推系、適體系/運動生理學
健康運動管理學系必修(健康運動組)	健康運動實技	
健康運動管理學系必修(健康運動組)	運動專案設計法	
健康運動管理學系必修(健康運動組)	實習 B	
運動教育學系必修	運動教育學	體育推廣學系/運動教育學
運動教育學系必修	國際體育運動論	球類系、技擊系、陸上系/國際體育現勢
運動教育學系必修	保健體育科教育法	
運動教育學系必修	運動學	球類系、技擊系、陸上系/體育原理
運動教育學系必修	運動心理訓練指導論	
運動教育學系必修	發育發達論	
運動教育學系必修	運動教育學見習 I、II	
運動教育學系必修	手球 I	
運動教育學系必修	橄欖球 I	
運動教育學系必修	壘球	休閒產業經營系、運動保健學系/棒壘球；適體系/壘球
運動教育學系必修(教練教育組)	教練論	球類系、技擊系、陸上系/教練學
運動教育學系必修(教練教育組)	運動科學與訓練	
運動教育學系必修(教練教育組)	運動文化研究	
運動教育學系必修(教練教育組)	訓練防護論	運動保健學系、適應體育學系/運動傷害防護學
運動教育學系必修(教練教育組)	訓練防護實習	運動保健學系/運動傷害防護組實習課程

第一部分 體育學部 (含：健康運動管理學系/運動教育學系)

大阪體大 科目性質	大阪體大 科目名稱	國立體育學院 對應系別與科目名稱
運動教育學系選修(教練教育組)	運動戰術與技術論	
運動教育學系選修(教練教育組)	教練心理學	
運動教育學系選修(教練教育組)	競技運動論	
運動教育學系選修(教練教育組)	武道、稽古、修行論	
運動教育學系選修(教練教育組)	訓練計畫	
運動教育學系選修(教練教育組)	動作分析法	體育推廣學系/動作發展與學習研究
運動教育學系選修(教練教育組)	基本運動原理與指導	
運動教育學系選修(教練教育組)	實習 A	
運動教育學系必修(體育科教育組)	體育科教育學	
運動教育學系必修(體育科教育組)	教學研究 I A	
運動教育學系必修(體育科教育組)	教學研究 I B	
運動教育學系必修(體育科教育組)	教育諮商 II	教程/諮商技術與輔導策略、諮商理論與輔導原理
運動教育學系必修(體育科教育組)	保健教育教職特別講習	
運動教育學系必修(體育科教育組)	實習 A	
運動教育學系選修(體育科教育組)	舞蹈 II	球類系、技擊系、陸上系、運保系、適體系/舞蹈
運動教育學系選修(體育科教育組)	柔道 I B	運動保健學系/柔道
運動教育學系選修(體育科教育組)	劍道 I B	
運動教育學系必修(運動心理諮商組)	認知行動分析論	
運動教育學系必修(運動心理諮商組)	運動學習論	
運動教育學系必修(運動心理諮商組)	舞蹈與律動治療	
運動教育學系必修(運動心理諮商組)	教育諮商 II	教程/諮商技術與輔導策略、諮商理論與輔導原理
運動教育學系必修(運動心理諮商組)	運動心理學實驗實習	

第一部分 體育學部 (含：健康運動管理學系/運動教育學系)

大阪體大 科目性質	大阪體大 科目名稱	國立體育學院 對應系列與科目名稱
運動教育學系選修(運動心理諮商組)	安全方案實習	運動保健學系/安全教育
運動教育學系選修(運動心理諮商組)	實習 B	
體育學部選修	足球 II	球類系、技擊系、陸上系、休閒產業經營系、運動保健學系/足球
體育學部選修	排球 II	球類系、技擊系、陸上系、休閒產業經營系、運保系、體推系/排球
體育學部選修	籃球 II	球類系、技擊系、陸上系、休閒產業經營系、運保系、體推系/籃球
體育學部選修	陸上競技 II	運動保健學系、體育推廣學系/田徑
體育學部選修	器械運動 II	
體育學部選修	游泳 II	球類系、技擊系、陸上系、產經系/水上活動；運保系、體推系/游泳
體育學部選修	柔道 II	運動保健學系/柔道
體育學部選修	劍道 II	
體育學部選修	看護技術講義	
體育學部選修	勞動概論	
體育學部選修	勞動法規	
體育學部選修	休閒遊憩指導實習	
體育學部選修	競技運動訓練實習	
體育學部選修	勞動衛生	
體育學部選修	急救處理 II	球類系、技擊系、陸上系/運動傷害與急救；運動保健學系/急救學與實驗
體育學部選修	遊憩 II	體育推廣學系/休閒遊憩
體育學部選修	教育原理	教程/教學原理
體育學部選修	教育心理學	教程/教育心理學
體育學部選修	道德教育研究	教程/德育原理
體育學部選修	教師理論	教程/教育概論
體育學部選修	保健體育科教育法 A、B	

第一部分 體育學部 (含：健康運動管理學系/運動教育學系)

大阪體大 科目性質	大阪體大 科目名稱	國立體育學院 對應系別與科目名稱
體育學部選修	學習指導論	
體育學部選修	教育行政	教程/教育政策與法令
體育學部選修	教育方法論	教程/體育科教材教法
體育學部選修	學生指導法研究	
體育學部選修	教育諮商 I	教程/諮商技術與輔導策略、諮商理論與輔導原理
體育學部選修	特別活動指導論	
體育學部選修	教育實習	教程/教育實習
體育學部選修	體育實技指導法	
體育學部選修	殘障者運動概論	教程/特殊教育導論
體育學部選修	運動與人類學	
體育學部選修	統計處理實習	休閒產業經營系/統計學
體育學部選修	運動媒體理論	休閒產業經營系/運動新聞製播；體育推廣學系/運動新聞學
體育學部選修	運動諮商	
體育學部選修	運動演練	
體育學部選修	野外教育論	休閒產業經營系/體驗教育
體育學部選修	衛生學(含公共衛生學)	
體育學部選修	競技運動復健理論 I	運動保健學系/運動傷害防護學
體育學部選修	運動事故法律論	
體育學部選修	學校保健	
體育學部選修	急救處理 I	球類系、技擊系、陸上系/運動傷害與急救；運動保健學系/急救學 與實驗
體育學部選修	手語實習	休閒產業經營系/非營利組織經營管理(聽障奧運)
體育學部選修	初級鋼琴實習	
體育學部選修	教育史	

第一部分 體育學部 (含：健康運動管理學系/運動教育學系)

大阪體大 科目性質	大阪體大 科目名稱	國立體育學院 對應系別與科目名稱
體育學部選修	舞蹈	球類系、技擊系、陸上系、體推系/舞蹈
體育學部選修	網球 II	球類系、技擊系、陸上系、休閒產業經營系、運保系、體推系/網球
體育學部選修	手球	陸上系/手球
體育學部選修	橄欖球	
體育學部選修	體育實技指導法	
體育學部選修	英語讀講	
體育學部選修	德語讀講	
體育學部選修	人權教育	
體育學部選修	身體表現與溝通	
體育學部選修	畢業論文	
體育學部選修	桌球	球類系、技擊系、陸上系、產經系、運保系、體推系/桌球
體育學部選修	軟式網球	
體育學部選修	羽球	球類系、技擊系、陸上系、產經系、運保系、體推系、適體系/羽球
體育學部選修	壘球	休閒產業經營系、運動保健學系/棒壘球
體育學部選修	高爾夫	休閒產業經營系、運動保健學系/高爾夫(初級/進階)
體育學部選修	體操運動	球類系、技擊系、陸上系、運動保健學系/體操
體育學部選修	殘障者運動	
體育學部選修	運動阻力訓練	
體育學部選修	滑雪	
體育學部選修	教育營隊實習	
體育學部選修	海洋運動營隊實習	
體育學部選修(運動教育學系)	休閒遊憩概論	休閒產業經營系/休閒遊憩概論
體育學部選修(運動教育學系)	訓練計畫	

第二部分 健康福祉學部 (含：健康福祉學系)

大阪體大 科目性質	大阪體大 科目名稱	國立體育學院 對應系列與科目名稱
健康福祉學部綜合教育科目(通識)	倫理學	
健康福祉學部綜合教育科目(通識)	日語表現法	
健康福祉學部綜合教育科目(通識)	心理學	休閒產業經營學系、運動保健學系/心理學
健康福祉學部綜合教育科目(通識)	社會學	
健康福祉學部綜合教育科目(通識)	法學	
健康福祉學部綜合教育科目(通識)	日本國憲法	
健康福祉學部綜合教育科目(通識)	人權教育	
健康福祉學部綜合教育科目(通識)	政治學	
健康福祉學部綜合教育科目(通識)	經濟學	休閒產業經營學系/經濟學
健康福祉學部綜合教育科目(通識)	生物學	通識中心/生命科學概論
健康福祉學部綜合教育科目(通識)	生活與環境	運動保健學系/環境衛生
健康福祉學部綜合教育科目(通識)	綜合演習	
健康福祉學部綜合教育科目(通識)	情報科學	
健康福祉學部綜合教育科目(通識)	情報處理實習(基礎)	通識中心/資訊應用教育
健康福祉學部綜合教育科目(通識)	情報處理實習(應用)	通識中心/資訊應用教育
健康福祉學部綜合教育科目(通識)	英語 I、II、III	通識中心/英語
健康福祉學部綜合教育科目(通識)	德語	
健康福祉學部綜合教育科目(通識)	中文	
健康福祉學部綜合教育科目(通識)	朝鮮語	
健康福祉學部綜合教育科目(通識)	手語	休閒產業經營系/非營利組織經營管理(聽障奧運)
健康福祉學部綜合教育科目(通識)	點字	
健康福祉學部綜合教育科目(通識)	生涯體育概論	
健康福祉學部綜合教育科目(通識)	健康科學論	

第二部分 健康福祉學部 (含：健康福祉學系)

大阪體大 科目性質	大阪體大 科目名稱	國立體育學院 對應系別與科目名稱
健康福祉學部綜合教育科目(通識)	福祉休閒論	
健康福祉學部綜合教育科目(通識)	營養管理	球類系、陸上系、運動保健系/營養教育
健康福祉學部綜合教育科目(通識)	福祉休閒援助論	
健康福祉學部綜合教育科目(通識)	體能測量評價	
健康福祉學部綜合教育科目(通識)	福祉休閒援助技術演練	
健康福祉學部綜合教育科目(通識)	休閒理論	
健康福祉學部綜合教育科目(通識)	休閒實技	
健康福祉學部自由科目(選修)	道德教育研究	教程/德育原理
健康福祉學部自由科目(選修)	教育原理	教程/教學原理
健康福祉學部自由科目(選修)	教育心理學	教程、適應體育學系/教育心理學
健康福祉學部自由科目(選修)	教師理論	教程/教育概論
健康福祉學部自由科目(選修)	教育行政	教程/教育政策與法令
健康福祉學部自由科目(選修)	特別活動指導論	
健康福祉學部自由科目(選修)	福祉科教育法 I、II	
健康福祉學部自由科目(選修)	保健體育科教育法 I、II	
健康福祉學部自由科目(選修)	體育實技指導法 I、II	
健康福祉學部自由科目(選修)	教育方法論	教程/體育科教材教法
健康福祉學部自由科目(選修)	學生指導法研究	
健康福祉學部自由科目(選修)	教育諮商	教程/諮商技術與輔導策略、諮商理論與輔導原理
健康福祉學部自由科目(選修)	教育史	
健康福祉學部自由科目(選修)	教育實習 I、II	
健康福祉學部自由科目(選修)	綜合演練	
健康福祉學部自由科目(選修)	健康與生存意義論	

第二部分 健康福祉學部 (含：健康福祉學系)

大阪體大 科目性質	大阪體大 科目名稱	國立體育學院 對應系別與科目名稱
健康福祉學部自由科目(選修)	餘暇生活論	
健康福祉學部專門教育科目(必修)	社會福祉入門	
健康福祉學部專門教育科目(必修)	福祉歷史	
健康福祉學部專門教育科目(必修)	社會福祉原論	
健康福祉學部專門教育科目(必修)	基礎醫學	
健康福祉學部專門教育科目(必修)	精神保健學	
健康福祉學部專門教育科目(必修)	健康促進與運動	
健康福祉學部專門教育科目(必修)	運動療法 I、II(含急救處理)	
健康福祉學部專門教育科目(必修)	老人福祉論 I	運動保健學系/老人福祉論
健康福祉學部專門教育科目(必修)	兒童福祉論 I	
健康福祉學部專門教育科目(必修)	殘障者福祉論 I	適應體育學系/多重障礙導論
健康福祉學部專門教育科目(必修)	基礎演練	
健康福祉學部專門教育科目(必修)	專門演練 I、II	
健康福祉學部專門教育科目(選修)	社會保障論	
健康福祉學部專門教育科目(選修)	家族福祉論	
健康福祉學部專門教育科目(選修)	照護概論	
健康福祉學部專門教育科目(選修)	志工論	體育推廣學系/體育志願服務研究
健康福祉學部專門教育科目(選修)	老年醫學	
健康福祉學部專門教育科目(選修)	東洋醫學	
健康福祉學部專門教育科目(選修)	老人心理	
健康福祉學部專門教育科目(選修)	臨床發展心理學 I、II	
健康福祉學部專門教育科目(選修)	殘障兒發展與心理	
健康福祉學部專門教育科目(選修)	殘障者心理	適應體育學系/適應體育心理學

第二部分 健康福祉學部 (含：健康福祉學系)

大阪體大 科目性質	大阪體大 科目名稱	國立體育學院 對應系別與科目名稱
健康福祉學部專門教育科目(選修)	醫療福祉論	
健康福祉學部專門教育科目(選修)	女性福祉論	
健康福祉學部專門教育科目(選修)	國際福祉論	
健康福祉學部專門教育科目(選修)	司法福祉論	
健康福祉學部專門教育科目(選修)	照護/醫療保險論	
健康福祉學部專門教育科目(選修)	諮商學	
健康福祉學部專門教育科目(選修)	健康心理學	
健康福祉學部專門教育科目(選修)	看護學	
健康福祉學部專門教育科目(選修)	衛生學(含公共衛生學)	運動保健學系/公共衛生教育
健康福祉學部專門教育科目(選修)	看護管理	
健康福祉學部專門教育科目(選修)	福祉設計論	
健康福祉學部專門教育科目(選修)	福祉與住家環境	
健康福祉學部專門教育科目(選修)	復健論	
健康福祉學部專門教育科目(選修)	殘障者運動論	
健康福祉學部專門教育科目(選修)	運動生理學	球類系、技擊系、陸上系、運動保健學系、適應體育學系/運動生理學
健康福祉學部專門教育科目(選修)	運動心理學	球類系、技擊系、陸上系、休閒產業經營系、運動保健學系/運動心理學
健康福祉學部專門教育科目(選修)	運動社會學	球類系、技擊系、陸上系、休閒產業經營系、體育推廣學系/運動社會學
健康福祉學部專門教育科目(選修)	運動學概論	
健康福祉學部專門教育科目(選修)	學校保健(含幼兒保健/學校安全)	
健康福祉學部專門教育科目(選修)	畢業論文	
健康福祉學部專門教育科目(選修)	社會福祉援助技術演練 I、II	
健康福祉學部專門教育科目(選修)	社會福祉援助現場實習指導 I、II	
健康福祉學部專門教育科目(選修)	社會福祉援助現場實習	

第二部分 健康福祉學部 (含：健康福祉學系)

大阪體大 科目性質	大阪體大 科目名稱	國立體育學院 對應系別與科目名稱
健康福祉學部專門教育科目(選修)	精神保健福祉援助實習 I、II	
健康福祉學部專門教育科目(選修)	照護技術	
健康福祉學部專門教育科目(選修)	精神保健福祉援助演練	
健康福祉學部專門教育科目(選修)	殘障者運動	
健康福祉學部專門教育科目(選修)	陸上競技	
健康福祉學部專門教育科目(選修)	器械運動	
健康福祉學部專門教育科目(選修)	游泳	球類系、技擊系、陸上系、產經系/水上活動；運保系、體推系、適體系/游泳
健康福祉學部專門教育科目(選修)	柔道	運動保健學系/柔道
健康福祉學部專門教育科目(選修)	劍道	
健康福祉學部專門教育科目(選修)	舞蹈	球類系、技擊系、陸上系、運動保健學系、適體系/舞蹈
健康福祉學部專門教育科目(選修)	球技 I、II	
健康福祉學部專門教育科目(選修)	地方性福祉論	適應體育學系/社區運動推廣
健康福祉學部專門教育科目(選修)	公共扶助論	
健康福祉學部專門教育科目(社會福祉組)	老人福祉論 II	
健康福祉學部專門教育科目(社會福祉組)	兒童福祉論 II	
健康福祉學部專門教育科目(社會福祉組)	殘障者福祉論 II	適應體育學系/多重障礙導論
健康福祉學部專門教育科目(社會福祉組)	社會福祉援助論 I~V	
健康福祉學部專門教育科目(精神保健福祉組)	精神保健福祉援助技術總論	
健康福祉學部專門教育科目(精神保健福祉組)	精神保健福祉援助技術各論	
健康福祉學部專門教育科目(精神保健福祉組)	精神醫學	
健康福祉學部專門教育科目(精神保健福祉組)	精神復健學	
健康福祉學部專門教育科目(精神保健福祉組)	精神保健福祉論 I、II	
健康福祉學部專門教育科目(福祉管理組)	社會福祉設施營運論	

第二部分 健康福祉學部 (含：健康福祉學系)

大阪體大 科目性質	大阪體大 科目名稱	國立體育學院 對應系別與科目名稱
健康福祉學部專門教育科目(福祉管理組)	健康福祉產業論	
健康福祉學部專門教育科目(福祉管理組)	社會福祉經營	
健康福祉學部專門教育科目(福祉管理組)	社會福祉會計	
健康福祉學部專門教育科目(福祉管理組)	社會福祉法制	
健康福祉學部專門教育科目(福祉管理組)	非營利組織理論	休閒產業經營系/非營利組織經營與管理