

出國報告(出國類別：考察)

調查訪問” 博物館與無形文化遺產”
的作業與計畫之執行

服務機關：國立臺南藝術大學

姓名職稱：陳國寧 副教授

派赴國家：中國

出國期間：98年11月21日至98年11月29日

報告日期：99年6月28日

摘要

本計畫之執行乃配合教育部補助特色計畫「中國大陸文化資產的保護與發展」實施之。參訪教學為期九天，參訪地區為中國大陸北京、上海、蘇州。主要參訪機構含鈞天坊古琴研發中心、北京電影博物館、北京故宮博物院、北京大學考古文博學院賽克勒博物館、北京首都博物館、北京保利藝術博物館、大葆台西漢墓博物館、南京博物院、明孝陵、南京大屠殺遇難同胞紀念館、江蘇崑劇院、蘇州市博物館新館、拙政園、蘇州戲曲博物館、絲綢博物館、山塘街山塘書院評彈、上海科技館、上海博物館等。

目次

目的.....	3
過程.....	3
心得及建議.....	15

本文

目的

博物館與無形文化遺產之間的關聯性，為近幾年關係博物館界的重要議題之一。因此，為幫助博物學研究所學生更進一步探知「博物館與無形文化遺產」，需理解台灣地區之外的博物館與無形文化遺產互動情況，而規劃本次參訪計畫。一方面幫助學生開拓視野，增廣見聞，觀察各種博物館與無形文化遺產結合的方式。另一方面以助於學生深入透析博物館與無形文化遺產各層面的連結，如從博物館領域保存、維護、展示，乃至於無形文化遺產的傳承、活化，從中使學生更加深刻地領悟「博物館與無形文化遺產」精神與物質適切結合的重要性。

藉由參訪無形文化遺產相關的文化機構及博物館，以助於學生深入透析博物館與無形文化遺產各層面的連結，如從博物館領域保存、維護、展示，乃至於無形文化遺產的傳承、活化，領悟「博物館與無形文化遺產」精神與物質適切結合的重要性。

過程

參訪教學時間為 2009 年 11 月 21 日至 11 月 29 日，參觀過程紀錄以參訪依時間，陳述如下：

11 月 21 日參訪地點：鈞天坊古琴研發中心

大陸名斲琴大師、鈞天坊負責人王鵬先生親自接待全體師生，除介紹古琴文化的歷史與價值外，並帶領大家參觀古琴製作工廠，並以演奏古琴樂曲與座談方式與學員答問有關古琴文化保存的困境、途徑與展望。古琴是中國被指定的非物質文化遺產，利用古琴彈奏音樂其內涵並不只是無形的音樂本身，其整體亦包括彈奏古者自身的文人修養的綜合，所展現的中國以禮致樂的多重人與自然融合的意境。古琴的製作並不只是以古法複製古琴製造的技術，而需從瞭解古琴樂音的特色，製作出符合融合藝術內涵與外在環境的適當琴具。鈞天坊古琴研發中心即是從此一觀點出發，不以市場為導向，以製作古琴同時推廣古琴文化與教育為職志發聲地。

11 月 22 日參訪地點：天壇、北京電影博物館、潘家園、798 藝術園區

本日行程為參觀北京三種不同類型的博物館或文化園區，其中天壇是北京明清宮殿建築的代表之一，除了故宮之外，北京的第二個地標性的景點，北京城內有四個祭壇：天地日月，天南地北、東日西月，其中尤以天壇最具建築與歷史文化的工藝價值，天壇的建築巧妙的利用了力學、卡榫等原理，以木頭卡榫造出

主體建築，經歷長久的歲月侵襲，依然屹立不搖。天壇於 1998 年被列為世界文化遺產，中國皇家建築的壯麗精美，其象徵中國的宇宙觀與天人論，天壇從選位、規劃、建築的設計以及祭祀禮儀和祭祀樂舞，無不依據中國古代《周易》陰陽、五行等學說，成功的把古人對“天”的認識、“天人關係”以及對上蒼的願望表現得淋漓盡至。各朝各代均建壇祭天，而北京天壇是完整保存下來的僅此一例，天壇建築處處展示中國古代特有的寓意、象徵的藝術表現手法，亦是中國古文化的載體，集古代哲學、歷史、數學、力學、美學、生態學於一爐。

北京電影博物館近年新建相當具有規模，是目前世界上最大的國家級電影專業博物館，是紀念中國電影誕生 100 週年的標誌性建築，也是展示中國電影百年發展歷程、電影科技、傳播電影文化和進行學術交流研究的藝術殿堂，該館係以現代化的展示手法，呈現近世紀中國電影文化之發展與保存。北京電影博物館設有 20 個展廳，介紹中國電影百年發展歷程以及電影科技博覽。有臨時展廳、報告廳和多功能廳，還設有大型電影廳、數位電影廳及三個 35 毫米電影放映廳。該館由美國 RTKL 國際有限公司與北京建築設計研究院合作設計，其建築設計手法展現了電影藝術與建築語言的平衡，不僅可以讓觀者感受立體的視覺衝擊，而且令其仿佛置身於電影之中，將強烈的視覺效果昇華為綜合的全方位體驗。該館建築外觀不僅氣勢宏偉，而且充滿了獨特的藝術特色。建築採用黑色作為基礎色，並使用鏤空圖案的金屬板作為外層裝飾。在統一、中性的黑色背景上，四個立面根據建築的內部公共空間的位置分別開闢一片大型彩色玻璃面。紅、綠、藍、黃分別代表的展覽、博覽、影院、綜合服務四個功能區域流露出多彩的個性。北京電影博物館的展覽、博覽內容是由國家廣電總局組織大批中國電影業最具權威性的專家、學者精心製作完成的，集權威性、知識性、藝術性于一體。觀者不僅可以瞭解中國電影文化的發展，也對中國建立博物館的魄力，感到其不凡的決心與投資。

潘家園是北京最大的文物交易市場，由中可以略見中國傳統文化商品的製作與交易市場形態。798 藝術園區是當代藝術文化產業的集中區，藉著一個廢棄工廠區的再造，讓許多藝術創作者有適合的創作陳展與交易空間，建立互利共生的經營型態。

11 月 23 日參訪地點：北京故宮、北京大學賽克勒博物館

本次參觀北京故宮博物院，由該院古建部劉榕研究員負責導覽解說，以不同的角度介紹故宮建築的特色與價值，使學生對古建築之保存，有了概括性的認識。故宮，又稱紫禁城，是明清兩代的皇宮，是世界上現存規模最大最完整的古代木結構建築群，為中國現存最大最完整的古建築群。始建於明永樂四年（西元 1406 年），歷時 14 年才完工，共有 24 位皇帝先後在此登基，共有宮殿 9000 多間，都是木結構、黃琉璃瓦頂、青白石底座，飾以金碧輝煌的彩畫。這些宮殿是沿著

一條南北向中軸線排列，並向兩旁展開，南北取直，左右對稱。這條中軸線不僅貫穿在紫禁城內，而且南達永定門，北到鼓樓、鐘樓，貫穿了整個城市，氣魄宏偉，規劃嚴整，極為壯觀。建築學家們認為故宮的設計與建築，實在是一個無與倫比的傑作，它的平面佈局、立體效果以及形式上的雄偉、堂皇、莊嚴、和諧，都是世上罕見的。故宮標誌著中國悠久的文化傳統，顯示五百多年前匠師們在建築上的卓越成就。這次有幸參觀未開放原是清朝宮廷擺放四庫全書的文淵閣，深感該院對我們的重視與禮遇。

北京大學考古文博學院賽克勒博物館由該副館長宋向光教授親自接待，引導學員參觀該館，之後北京大學考古文博學院副院長孫華教授亦前來與參訪團隊會晤共餐，並親自介紹該館之經營發展，與北大博物館與考古工作之現況。賽克勒博物館於 1992 年建成，次年五月開放，原於 1986 年計畫興建，但因文革影響之故而暫停。該館由美籍考古學家賽克勒先生所捐建，建造時由美方專家顧問進駐，歷時一年完成，不論是在展示或是保存設備與觀念上，都是當時中國最先進的，在中國博物館界，相當具有地標與啓示的意義。該建築本身相當注意融合中國傳統建築特色與北大周遭建築景觀，其靈感來自於故宮建築，自今年下半年起，免費對北大師生開放，預計自明年起，將完全免費對大眾開放。該館收藏除早期北大考古成果與全國性考古標本外，本次參訪亦見到「杜米埃」版畫特展。該館與北大文博學院結合，預定要成立亞太地區世界遺產保存人才培訓中心，並與貴州與四川等其他大學建立更多的交流管道。

11 月 24 日參訪地點：北京首都博物館、北京保利藝術博物館、大葆台西漢墓博物館

在王副館長及研究人員、部門主管的帶領及解說下，參觀該館藏品保管部庫房、文物保護實驗室、展場等：

- (一) 藏品保管部：參觀藏品保管部總帳室（負責庫房溫溼度之控制、藏品資料管理等。）、藏品保管部鑑賞室（藏品之參觀與研究之處）、庫房及設備（藏品保護、包裝、運輸、收藏櫃等各相關設施），及其管理方法。
- (二) 文物保護實驗室：包括文物保護分析實驗室和生物實驗室。瞭解其設備、人員配置、建置經費等。
- (三) 展場展示部主任：介紹首都博物館之建築特色及功能、展場設計理念及展示詮釋方法。

北京保利藝術博物館為私人經營之博物館，屬中國保利集團所有，位於北京保利大廈內。保利藝術博物館以展示該館之收藏品為主。該館收藏有圓明園十二個青銅獸首中之牛、虎、猴、豬 4 件青銅獸首，現正於該館展示中。

大葆台西漢墓是 1974 年發掘的一座獨具特色的木結構地下陵墓，位於北京豐台區黃土崗鄉郭公莊南，距北京城區 15 公里。該墓建於兩千年前，坐北朝南呈凸字型，佔地面積約 420 平方米，由墓道、南道、外迴廊黃腸題湊、內迴廊、前室和後室組成。墓葬內有兩座墓室，一號墓是西漢燕王（廣陽王）劉建的陵墓，二號墓是其王后的陵寢。因該墓早年被盜，隨葬品大部分遺失，但仍有陶、銅鐵、玉、瑪瑙、漆器、絲織品等 400 餘件文物出土，其中不少是價值很高的精品。

11 月 25 日參訪地點：南京博物院

進入南京博物院後由院方指派導覽員介紹了邵逸夫玉器陳列館、徐展堂瓷器陳列館等四個展廳之展示解說，並與龔良院長進行座談。導覽員介紹南京博物院的十八大鎮院之寶，如：製作精美、構思巧妙的金蟬玉葉、六經喇嘛塔、「竹林七賢與榮啓期」模印磚畫、釉裏紅歲寒三友梅瓶、青花壽山福海紋瓷爐等，廣陵王璽金印是中國大陸考古發現中唯一一枚漢朝室室諸侯王印，歷史和藝術價值極高；意態奇異、形神俱佳的青瓷神獸尊是西晉青瓷工藝傑作，也是出土的我國最早有銘款的瓷器之一；銀縷玉衣是第一件經考古發掘、科學復原且品相完好的漢代銀縷玉衣；透雕人獸鳥玉飾件為出土時代最早的人鳥獸圖案透雕精品；人面獸面組合紋玉琮則是良渚文化琢玉工藝精妙絕倫的代表作。

座談內容主要關於以下幾個部份：

- (一) 博物院正進行擴建工程：將會有數位館以及非物質文化遺產的演示館。
- (二) 兩岸博物館交流：明年將會與台灣之國立故宮博物院再度進行文化創意產業與院史研究的交流。
- (三) 博物館與各專業研究所合作，如江蘇考古研究所、文物保護研究所、民俗民族研究所、古代建築研究所等等，增強專業學科的進展。
- (四) 志工培訓。



南京博物院外觀



玉器陳列室 1



聆聽導覽員解說



鎮院之寶--金蟬玉葉



鎮院之寶--六經喇嘛塔



與龔院長座談

11月26日參訪地點：南京明孝陵、南京大屠殺遇難同胞紀念館、南京市江蘇崑劇院

明孝陵位於南京市紫金山（鍾山）南麓，明孝陵是明代開國皇帝朱元璋（1328-1398）和皇后馬氏的合葬陵墓。因皇后諡「孝慈」，故名孝陵。東毗中山陵，南臨梅花山，是南京最大的帝王陵墓，也是中國古代最大的帝王陵寢之一。是明代（1368-1644）開國皇帝朱元璋的墓地，陵園佔地 2970 公頃，至今已逾 600 餘年。明孝陵為明陵之首，因其開創了新一代帝陵的墓葬形式，因此北京的明十三陵和隨後的清代帝陵，基本按照明孝陵的格局延續。

2003 年聯合國教科文組織世界遺產委員會第 27 屆會議 2003 年 7 月 3 號決定，入選世界文化遺產。明孝陵的主體包括：下馬坊、大金門、碑樓、神道、石象生、櫺星門、五龍橋、陵宮門（文武方門）、碑殿、享殿、方城明樓、寶城。這種建陵的模式和格局，體現了當時封建帝皇的世界觀，並為後世的歷朝君王所依循。相對於博物館來說，世界遺產的文物保存比較困難，常因開放環境而受到破壞。明孝陵因為地處於地勢較高且偏僻的地區，人為的破壞較少，大部分的石像都能大致的完整保存下來，這些歷史物件經過幾百年的洗禮之下仍然屹立不搖，讓今人讚嘆當時的精巧技術而感動不已。

主要景點簡介：

- (一)、神功聖得碑樓：神功聖得碑樓明永樂 11 年(1413 年)，建築平面作正方形，樓頂已毀，俗稱四方城。內置明成祖朱棣為其父朱元璋所立的”大明孝陵神功聖得碑”，碑文由朱棣撰寫，記述朱元璋一生事蹟，共 2746 個字，是南京地區最大的一塊古碑。
- (二)、石象路神道：石象路是孝陵神道的第一段，長 615 公尺，沿途依次排列獅、獬豸、駱駝、象、麒麟、馬六種石獸。這些石獸用整塊巨石採用圓雕技法刻成，線條流暢圓潤，氣魄宏大，風格粗曠，既標識著帝陵的崇高、神聖、華美，也起著保護、避邪、禮儀的象徵作用。
- (三)、翁仲路神道：翁仲路是孝陵神道的第二道，長 250 公尺，依次排列一對望柱，兩對文將和兩對文臣。望柱頂置圓柱形冠，柱身滿雕雲龍紋，改變了唐宋以來神道望柱頂部作蓮花式的風格，具有藝術上的創新意義。文臣、武將威嚴端莊，是陵墓的護衛者和忠實守護者。
- (四)、文武方門：文武方門是明孝陵宮的第一道門。1998 年中山陵園管理局依據明代孝陵規制，恢復其原貌。牆下保存一方用日、德、意、英、法、俄六國文字撰寫的”特別告示牌”，為清宣統元年（1909 年）兩江洋物總局道台和江寧府知府會銜豎立保護明孝陵的告示。



神功聖得碑樓



石象路神道—獅



石象路神道—駱駝



翁仲路神道—文將

南京大屠殺遇難同胞紀念館設立旨在紀念 1937 年 12 月 13 日在南京大屠殺中遇害的 30 萬中國人。紀念館位於南京市區西南的江東門外日軍集體屠殺的遺址附近，當地又稱江東門紀念館。由南京市人民政府於 1985 年 8 月興建，曾於 1995 年翻新及擴建。但由於參觀人數不斷增加，原來只有 800 公尺的展廳無法應付人潮，故當局於 2005 年再擴建，並於 2007 年 12 月 13 日即南京大屠殺 70 週年重新開放。場館現時佔地 28000 平方米，共展出著 3000 件文物、3500 多張照片及超過 10000 份的文獻等。

紀念館的部分，可分為廣場陳列、史料陳列、遺骨陳列三個部分。廣場陳列可由紀念館外的數個描述當時戰爭中無辜人民的銅製雕像延伸到展場內；悼念廣場上有一個形似十字架、刻有南京大屠殺事件時間表的石碑、「倒下的 300000 人」雕塑及「古城的災難」等大型的藝術品；而祭奠廣場上則有一面刻有館名的紀念碑，上面分別用了中、英和日文刻上「遇難者 300000」的字樣。史料陳列室主要陳列主題《人類的浩劫——侵華日軍南京大屠殺史實展》，分為「南京淪陷前的中國形勢」、「日軍從上海攻向南京」、「日軍入侵南京與中國守軍南京保衛戰」、「日軍在南京的大屠殺」、「日軍在南京的姦淫與掠奪」、「日軍在南京的焚燒與破壞」、「國際安全區不安全」、「日軍毀屍滅跡與慈善團體掩埋遺體」、「對製造南京大屠殺的日本戰犯審判」、「南京大屠殺的歷史見證」、「前事不忘後事之師」十一個部分。遺骨陳列區的「萬人坑」遺址內的骸骨於 1985 年被發現，而在 1998 年更發現多 208 副骸骨，現被存放在棺槨狀的遺骨陳列室內展出。遺骨陳列室已發掘原址開放憑弔，提醒人們戰爭的傷害。



戶外陳列



戶外陳列



佈滿罹難者的姓名牆



骨骸陳列室



萬人坑遺址

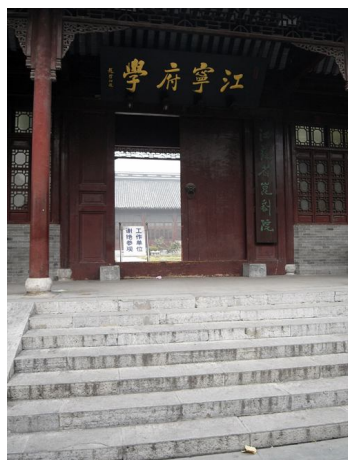


象徵和平的廣場

崑曲是以鼓、板控制演唱節奏，以曲笛、三弦等為主要伴奏樂器，主要以中州官話為唱說語言。崑曲在 2001 年被聯合國教科文組織列為「人類口述和非物質遺產代表作」。中國大陸現有江蘇省蘇州崑劇團（成立於 1956 年，原名蘇州崑劇團，2001 年改名江蘇省蘇州崑劇院）、江蘇崑劇院、上海崑劇團、杭州浙江崑劇團（現與浙江京劇團合組浙江京崑藝術劇院）、北京北方崑曲劇院、郴州湖南省崑劇團六家崑劇專業藝術團體，以及浙江永嘉崑曲傳習所，被稱為「六團（院）一所」。此次參觀與江蘇崑劇院李副院長座談，討論崑曲發展的回顧與未來發展的想法。

座談摘要：

- (一) 崑曲的藝術文化性：詩詞歌賦等聲腔的總合。
- (二) 以人才培育為主，進行藝術的保存與傳承。
- (三) 外來文化的衝擊：如科技強過了演員的風采。
- (四) 表演收費：觀眾付費是一種對表演者的尊重。
- (五) 困境：人才引進困難、薪資與演出次數無關等機制。
- (六) 「以戲養人、以人護戲」的理念。
- (七) 好的表演者會有好的舞台技藝、舞台經驗，並能有觀眾積累，形成良性的循環。
- (八) 崑曲賞析的要點：嚴格的腔調曲例、華美的詞藻、四聲陰陽譜曲(以字形腔)。



崑劇院外觀



參觀劇院彩排



崑劇院內部建築



與李副院長會談

11月28日參訪地點：蘇州市博物館新館、拙政園、蘇州戲曲博物館、絲綢博物館、山塘街山塘書院

蘇州市博物館（貝聿銘設計之新館）

由蘇州文物管理委員會辦公室聯絡人范偉宏先生接待進館參觀，並由蘇州市博物館安排解說員為一行人進行館舍及展覽介紹。蘇州博物館(新館)，位於蘇州市重要的歷史文物區，館址為太平天國忠王李秀成王府遺址，是重點文物保護單位，1960年建立，2006年10月建成新館，設計者為著名的建築設計大師貝聿銘。蘇州市博物館新館館舍建築採用大塊玻璃營造「一窗一景」的視覺概念，在古典結構與現代建築的融合上，「角在下」的花窗表現不同於蘇州古典園林「邊在下」的花窗。林、亭、橋、水、山、竹，用著六大元素所注入的貝氏園林，與館內的風格一致，簡單且俐落。蘇州博物館新館的設立，是貝聿銘實現「中而新，蘇而新」的設計理念，「中而新，蘇而新」意謂著從傳統中繼承其創新。展品與「一窗一景」的結合，使觀眾得以享受視覺上遠近交錯的美感。



展品與「一窗一景」的結合



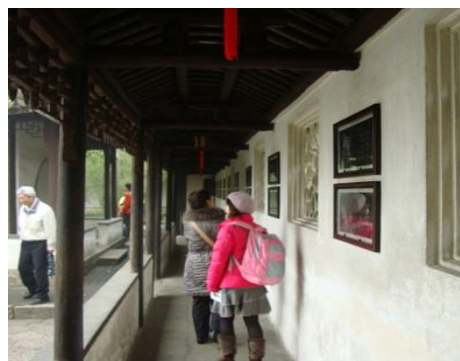
蘇州博物館收藏的展品排列及說明

蘇州博物館周邊的拙政園是蘇州園林代表，整體布局非常巧妙，充分採用了借景和對景等造園藝術，是最能反映明代特色的古典園林。1997年「拙政園」被聯合國教科文組織列入世界文化遺產保護名錄。地約四公頃，水域面積就佔了五分之三，藉由水道的聯結，形成全園各個景點既獨立又互相依附的關係，並且

營造出詩情畫意般的境界。「拙政園」湖、池、澗等不同的景區，把風景詩、山水畫的意境和自然環境的實境再現於園中，富有詩情畫意。拙政園大觀園式的古典豪華園林，以其布局的山島、竹塢、松崗、曲水之趣，被勝譽為「天下園林之母」。園林的廊道牆壁掛上整排的字畫及各異其趣的窗框。



拙政園



園林的廊道

下午至蘇州戲曲博物館，地處城東張家巷全晉會館內，會館由清光緒年間山西寓蘇商人集資興建，是蘇州歷史上 100 多所會館、公所中保存迄今最為完整的一座。館內實物、史料反映出蘇州是崑曲等中國古典戲曲的發祥地之一。陳列分為兩部分，一部分是戲曲文字資料、圖片照片，珍藏有多種刻本、戲曲原碑拓片，還有各類戲曲實物展覽；一部分是崑曲、蘇劇、評彈等各類戲曲節目演出。進入戲台區，古典戲台是整個古建築群的精華所在，特別是戲台上大紅底色鑲黑泳金，頂壁花板雕刻精巧，18 條 324 只黑淺雕相間著 18 條 306 顆金黃色圓雕，盤旋向上凝聚在井頂端銅鏡片上。表現出古典建築藝術及運用聲學原理產生餘音繞樑音響效果的絕妙構思。晚清寶和堂崑曲堂名燈擔為蘇州戲曲博物館的鎮館之寶。舊時蘇州大戶人家若有婚慶做壽等喜事，時常請堂名班子到家裡來唱堂會，班主便將堂名唱台拆卸後用箱子挑到主人家，再將它安裝在主人的客廳裡，因此稱作堂名擔，外型為樓閣式，採用紫檀木、黃楊木鏤雕製成，四周鑲玉綴寶、富麗精美，整個堂名燈擔用 179 塊大小精鏤構件和 112 件飾件綴合而成，可點燈或蠟燭，夜間演出燈綵輝煌、華麗繽紛。



蘇州戲曲博物館



古典戲台

再至絲綢博物館，坐落在蘇州北壽塔風景區內，其建築的主題就是「絲綢之路」，將古代絲綢之路與現代絲綢城的歷史性交融。絲綢博物館的整體色彩以白色為主，反映絲綢的本色。步入序廳，絲綢古國的輝煌歷史，形象生動地展現在眼前。中央石壁上刻著「蠶、桑、絲、帛」4個甲骨文字，簡潔地概括了蘇州絲綢博物館的全部內容。

晚上至山塘街山塘書院聽評彈，評彈起源於山明水秀的江南水鄉—蘇州，在四百多年前的明代，蘇州地區已經有說書活動。據吳縣誌記載：「明清兩朝盛行彈詞、評話，二者絕然不同，而總名皆曰說書，發源於吳中。」評彈分彈詞和評話兩種。藝人用蘇州話表演。彈詞又稱「小書」，一般多為雙人檔，一人彈奏三弦，另一藝人彈奏琵琶。



山塘書院評彈演出

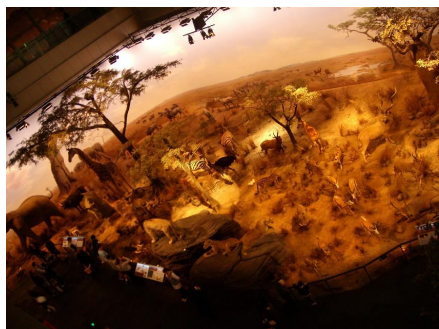
11月28日參訪地點：上海科技館、上海博物館

上海科技館前身為上海自然史博物館，內設有地殼探秘、生物萬象、智慧之光、兒童科技園、視聽樂園、設計師搖籃、地球家園、信息時代、機器人世界、探索之光、人與健康、宇航天地等十二個常設展區。另設有四個特別影院，分別是巨幕影院、球幕影院、四維影院與太空影院。本次參訪僅挑選幾個館內較具有代表性的展示區參觀。

- (一)動物世界：館方以再現動物生活環境場景的生態性展示手法，配合肯尼斯·貝林先生所捐贈的190件動物頭骨標本展示，由於動物標本依照動物分佈區域劃分，並試圖呈現動物世界內食物鏈的情景，也因此營造出的生態環境栩栩如生。
- (二)生物萬象區，此區為全展館中展示最為豐富，且佔地最大的一區，利用科技設計打雷、閃電、噴霧的效果，讓觀眾有如置身於叢林當中，並搭配全像攝影機及定位望遠鏡，也就是當觀眾由望遠鏡鏡頭看到哪些生物，便會立即出現其生物的資料，另有投影互動裝置，如用手去觸摸投影的動物，其動物便會因感觸裝置而移動跑掉。展區所種植栽多為真實的植栽，為避免染病及減少蚊蟲的滋生，且維護植物的存活率，展區利用紫外線燈光設定波長殺菌，但不可忽略的仍是植栽帶來的濕氣等問題，且此區離動物世界的標本區又非

常接近，應考慮溼度對於標本所造成的影響。

(三) 機器人世界，則是展示目前最新科技上對於機器人運用的狀況，例如：可以下棋的機器人，會隨著你下棋的方向來對應你的下一步。另外有機場服務機器人，則是選擇你個人行李顏色，機器人便會準確從行李轉盤上去抓取。



上海科技館各展示區

長久以來科技一直在博物館業務中扮演「輔佐」的角色，例如：典藏品資訊管理、語音導覽、互動式展示裝置等，而近年來博物館紛紛運用各式的新科技與觀眾進行知識溝通，又如在科技博物館展場當中，新科技的融入到處可見，甚至躍升成為展示的主角，科技使博物館除了傳統的實體展示外，又延伸出虛擬展示與感官體驗。既追求植基深厚的研究基礎，也不忽略視覺效果的創新，重視休閒及娛樂的效應，強調地域的特色且激勵民眾的參與，對於主題研究的深入化及普及化，關懷社會議題作為一個反映多元意見的論壇。

上海博物館教育組張錦雲小姐為南藝大師生進行館內「常設展」之導覽解說。參觀了中國古代青銅、雕塑、陶瓷及此館最有特色的典藏玉器館，導覽人員的解說了各時代玉器的特色並親睹玉器館的代表「石家河文化的神人首」、「良渚文化的神像飛鳥文琮」等珍貴玉器。



上海博物館外觀



人員交流



古代青銅館、古代雕塑館展品



古代陶瓷館



古代玉器館



心得及建議

1. 本次參加參訪活動的學生多數是第一次去大陸，因此儘量安排他們對北京、上海、南京、蘇州等地的文物、藝術作各方面的參觀與通盤了解，並受到中國博物館協會張理事長與各重要博物館館長的特別接待。行程緊湊，但能提昇大家對大陸的博物館現況發展有充分瞭解。爲了節省學生交通旅費，內陸活動主要以火車、汽車爲交通工具，旅途較勞累，希望教育部每年給與補助，增加兩岸師生互訪機會。

2. 中共中央與地方政府近年積極推動博物館免票之政策，時實施門票免費機構，中央給予損失的補助，並提撥經費大量興建各大型的博物館，無論在建築設計與內容展演方面，都有蓬勃的發展。相映於我國近年的博物館政策，主要著重在地方文化館計畫，實施成效不易彰顯。建議中央主管機關是否考量在各主要城市選擇重點館舍，或就公立博物館的類型，按其蒐藏與服務範疇分級，給予補助，作爲更新與擴充計畫，並擴編專業人員編制，以落實大館牽小館的可能性。

3. 大陸政府近年重視無形文化遺產保護與宣揚，影響所及，顯見於民間熱愛古琴的人士增加，各地有許多琴院；戲曲表演則與台灣有交流合作，各地演出

「青春版」的崑曲等活動，亦受到各地大學生的歡迎，我們的大學亦可加強藝文與地方戲曲活動的教育、推動各縣市辦理無形文化資產的登記、保護與推廣活動。本所承辦文建會行政院文化建設委員會「補助大學校院推動博物館專業培訓及研究發展中心計畫」亦辦理各項文化資產課程，推廣臺灣對文化資產的維護與教育。