

出國報告 (出國類別：其他)

高島義彥先生捐贈灰陶加彩女俑及南部院區
購藏韓國高麗青瓷目驗報告

服務機關：國立故宮博物院
出國人職稱：研究員、助理研究員
姓名：余佩瑾、陳玉秀
出國地區：日本東京
出國期間：99/05/29—99/06/03
報告日期：99/08/24

公務出國報告提要

出國報告名稱：

高島義彥先生捐贈灰陶加彩女俑及南部院區購藏韓國高麗青瓷目驗報告

頁數 14.....含附件：否

出國計畫主辦機關/聯絡人/電話

國立故宮博物院/鄭美珠/02-28812021 ext. 2225

出國人員姓名/服務機關/單位/職稱/電話

陳玉秀/國立故宮博物院/器物處/助理研究員/28812021 ext. 2515

余佩瑾/國立故宮博物院/器物處/研究員/28812021ext.8430

出國類別：其他

出國期間：99年5月29日-99年6月3日

出國地區：日本東京

報告日期：99年8月24日

分類號/目：

關鍵詞：高島義彥 唐加彩女俑 韓國高麗青瓷

摘要：因應高島義彥先生捐贈所藏唐朝灰陶加彩女俑，及南部院區購藏韓國高麗青瓷而奉派前往日本東京出差。出差目的主要進行文物狀況檢驗和辦理入藏預審手續，同時將押運捐贈文物返臺。

| | |
|---------------|----|
| 壹、 目的..... | 4 |
| 貳、 過程..... | 5 |
| 參、 心得與建議..... | 14 |

壹、目的

- 一、 因應高島義彥先生捐贈唐朝灰陶加彩女俑一案，前往日本東京高島先生住家目驗該件文物現況，同時撰寫預審書。以及會同安全包裝公司共同包裝該件文物，準備運回臺灣事宜。
- 二、 為南院處購藏韓國高麗青瓷一案，而奉派前往日本東京 London Gallery 進行購藏文物之現況檢驗，同時撰寫預審書，以回國後作為初審會議之參考資料。
- 三、 為南院處購藏韓國高麗青瓷協同大阪市立東洋陶磁美術館伊藤郁太郎名譽館長在東京尋訪高麗青瓷，並且收集相關資料。出差目的主要進行文物狀況檢驗和辦理入藏預審手續，同時將押運捐贈文物返臺。
- 四、 以上兩案皆以完成初審工作，其中高麗青瓷部分業已完成複審，進入辦理入藏手續中。
- 五、 所收集的高麗青瓷資料業已轉交南部院區存檔。
- 六、 高島義彥先生捐贈文物業已平安運回本院。
- 七、 十二世後半葉至十三世紀的韓國高麗青瓷在造形、釉色與裝飾技法上皆流露出與中國陶瓷相似的特點，明顯地表現出中國與高麗王朝窯業密切交流的情景。此一情節，透過十三世紀初奉使高麗的北宋使臣徐競在《宣和奉使高麗圖經》中的描述，亦得以獲得印證。故宮南院處規劃以中國研究作為基礎，再向其鄰近國家拓展相關的策展研究的課題，無論就學術研究視野或文物典藏而言，確實需要尋適當時機充實展品與知識。

貳、過程

1. 行程

出差期間的行程及各項工作細節如下：

| 日期 | 地點 | 工作項目 |
|------|-------------------|--|
| 5/29 | 台北－東京 | 搭乘中華航空公司下午二時半的飛機前往東京，至當日晚間九時方抵達旅館。 |
| 5/30 | 高島義彥先生家 | 前往高島義彥先生家目驗擬捐贈文物，同時進行文物狀況檢測及預審報告書之撰寫。檢驗完畢並且會同文物運輸公司共同包裝該件文物，以方便運輸。 |
| 5/31 | 東京 London Gallery | 前往東京 London Gallery 目驗國立故宮博物院南部院區擬購藏之韓國高麗青瓷，並針對個別物件進行文物狀況之檢測。 |
| 6/1 | 東京 | 協同日本大阪市立東洋陶磁美術館名譽館長伊藤郁太郎先生拜訪日本古董商，尋訪韓國高麗青瓷（陳玉秀助理研究員先行返國）。 |
| 6/2 | 東京 | 參觀東京國立美術館。 |
| 6/3 | 東京－台北 | 余佩瑾押運高島義彥先生捐贈唐朝女俑返臺。 |

上述捐贈文物目前已完成初審手續，待複審手續完成後，即可入藏本院。至於南部院區擬購藏的韓國高麗青瓷目前已完成複審手續，正在辦理付款入藏事項。

2. 相關照片

| | |
|---|--|
|  |  |
| <p>以無酸紙固定脆弱部位</p> | <p>包裝文物</p> |
|  |  |
| <p>在原箱貼上封條</p> | <p>文物箱置入外箱</p> |



外箱上層包覆以無酸泡綿，以防滑動



高島先生向其珍藏的灰陶女傭告別

南部院區擬購藏韓國高麗青瓷



十二世紀前半 高麗青瓷花口盤



十二世紀前半 高麗青瓷花口盤



十三世紀 高麗青瓷象嵌菊花紋執壺



十二世紀後半 高麗青瓷象嵌雙魚紋鉢

3、檢附相關預審書三分，以供參考：

國立故宮博物院南院處購藏文物預審書

審查文物 / London Gallery 韓國瓷器

1.

中文品名：青瓷陽刻蓮花卷草紋碗

英文品名：Carved and incised celadon ware

類別：陶瓷器

產地：韓國 | 時代：12 世紀 | 尺寸：高 8.1 公分徑 16.6 公分

壹、內容敘述：

1.碗外與內面皆刻有深刻的蓮花折枝刻劃紋。圈足微外撇，外撇處有紋飾一圈。口緣細而平整，陰刻有細緻的卷草紋。釉色呈透明的灰青綠色，從此器深刻劃花的部份可以看到施付青瓷釉。底有非位於底中心的支釘五枚，露白色胎土。

2. 類似作品：

a.帶有象嵌技法的類似作品在韓國國立中央博物館有收藏，並且帶有蓋。

3.狀況報告：

a 器表內外有多處摩擦痕。b.器內、外、足多處縮釉痕。c.器表多處以及口沿有原胎傷。

4.文物報價日幣 5000 萬元，約相當於新台幣 1,650 萬元。

貳、評審意見：

(請就本文物 / 藝術品特色符合後面項目者打√：時代 品相〔形制〕 材質 色澤沁色
紋飾 銘文 作工 用途 地域性 珍稀性 比對參考資料其他。並加以敘述於下。)

參、建議：

不建議購藏。

審查委員(簽章)：

中 華 民 國 9 9 年 月 日

國立故宮博物院南院處購藏文物預審書

品名：青瓷陽刻蓮花卷草紋碗



中 華 民 國 9 9 年 月 日

共 2 頁 第 2 頁

國立故宮博物院南院處購藏文物預審書

審查文物 / London Gallery 韓國瓷器

6.

中文品名：青瓷雲鶴紋鉢

英文品名：Bowl with Cloud and Crane Design

類別：瓷器

產地：韓國 | 時代：12 世紀後半 | 尺寸：高 6.5 公分 徑 14.6 公分

壹、內容敘述：

1. 器身外側飾兩段象嵌雲鶴紋，內面則以細小的陰刻描寫花卉卷草紋，口緣飾有卷枝紋，外底三個支痕。當用這件作品喝茶時，在碗底可以看到茶溜的痕跡，其開片部份也可看到茶葉的痕跡，想必這件作品是在舉行茶事時使用。
2. 狀況報告：圈足外壁積釉色深，口沿原胎傷。
3. 文物報價日幣 1500 萬元，約相當於新台幣 495 萬元。

貳、評審意見：

(請就本文物 / 藝術品特色符合後面項目者打√：時代 品相〔形制〕 材質 色澤沁色
紋飾 銘文 作工 用途 地域性 珍稀性 比對參考資料其他。並加以敘述於下。)

參、建議：

不建議購藏。

審查委員(簽章)：

中 華 民 國 9 9 年 月 日

國立故宮博物院南院處購藏文物預審書

品名：青瓷雲鶴紋鉢



中 華 民 國 9 9 年 月 日

共 2 頁 第 2 頁

國立故宮博物院南院處購藏文物預審書

審查文物 / London Gallery 韓國瓷器

3.

中文品名：青瓷花形鉢(大)(小)各一

英文品名：Lobed Dishes

類別：瓷器

產地：韓國

時代：12 世紀前半

尺寸：(大)高 3.2 公分，徑 16.9 公分

(小) 高 3.2 公分 徑 8.8 公分

壹、內容敘述：

3-1 青瓷花形鉢(大)

1. 此盤是留存至今的少數遺例之一，在中國汝窯也可以看到類似的作品。以不透明的淺綠色釉施付全器，底部殘留有四個平整的支釘痕。全羅南道康津窯址曾出土與此盤同質同形的破片。

2. 狀況報告：a. 器表縮釉痕。b. 口沿原傷缺。

3. 文物報價日幣 2,200 萬元，約相當於新台幣 726 萬元。

3-2 青瓷花形鉢(小)

1. 此器與大者類似，但帶有 15 瓣，為有圈足的小型器，底有三個支痕，底緣露胎。

2. 狀況報告：a. 有縮釉痕。b. 口沿有缺。c. 有摩擦痕。

3. 文物報價日幣 400 萬元，約相當於新台幣 132 萬元。

貳、評審意見：

(請就本文物 / 藝術品特色符合後面項目者打√：時代 品相〔形制〕 材質 色澤 沁色
紋飾 銘文 作工 用途 地域性 珍稀性 比對參考資料 其他。並加以敘述於下。)

參、建議：

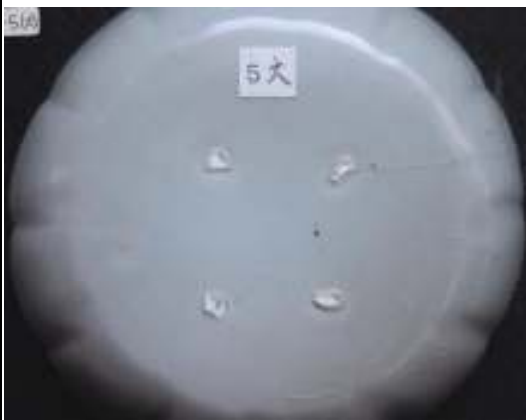
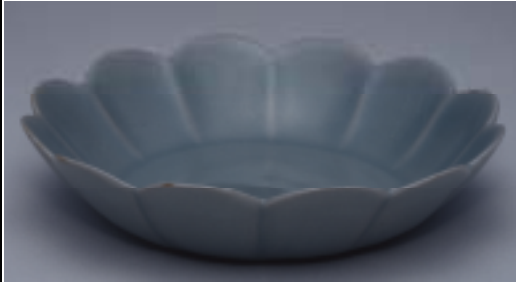
品質佳，建議議價後購藏。

審查委員(簽章)：

中 華 民 國 9 9 年 月 日

國立故宮博物院南院處購藏文物預審書

品名：青瓷花形鉢(大上)(小下)各一



中 華 民 國 9 9 年 月 日

共 2 頁 第 2 頁

參、心得及建議

一、高島義彥先生捐贈之唐朝女俑，因品相端正，不僅適合展出，同時可補院藏不足，對於他願意捐贈多年珍藏，慷慨解囊的行逕，個人深感敬佩。對於伊藤名譽館長傾囊相授博物館相關事務的經驗，個人深表感激。

二、博物館典藏的充實，一部分需仰賴收藏者的捐贈，特別是國立故宮博物院目前同時面臨需要拓展中國與亞洲兩個領域的文物，因此如何積極建立與各領域收藏家的良好關係，確實是本院未來極待努力的方向。

三、雖然南院處極需充實亞洲文物，但在文物可遇不可求，及避免高價購藏引人非議下，建議本院或能從館際交流借展角度出發，思考利用交流展方式來彌補南院處院藏不足，同時也能拓展本院與其他博物館之間的友好關係。

四、本人此次出差有幸跟著已經退休的伊藤名譽館長尋訪資料，獲得他很多寶貴經驗的傳承，確屬獲益良多。

五、博物館館際之間良好關係的建立與維持，需要長期經營，在此之下，每個館員皆有責任為故宮拓展關係，以利館際合作業務的推動。每位長官亦應欣然鼓勵每位館員發揮實力，以為國立故宮博物院美好的未來而努力。